

# 最近の雇用失業情勢（令和4年4月分）

令和4年5月30日

徳島労働局職業安定部職業安定課

## 経済動向

### 総論（我が国経済の基調判断）

景気は、持ち直しの動きがみられる。

- ・個人消費は、このところ持ち直しの動きがみられる
- ・設備投資は、持ち直しの動きがみられる。
- ・住宅建設は、おおむね横ばいとなっている。
- ・公共投資は、このところ底堅い動きとなっている。
- ・輸出は、おおむね横ばいとなっている。
- ・輸入は、このところ弱含んでいる。
- ・生産は、持ち直しの動きがみられる。
- ・企業収益は、感染症の影響が残る中で、非製造業の一部に弱さがみられるものの、総じて見れば改善している。
- ・業況判断は、持ち直しの動きに足踏みがみられる。
- ・雇用情勢は、持ち直しの動きがみられる。
- ・消費者物価は、このところ上昇している。

先行きについては、感染対策に万全を期し、経済社会活動の正常化が進む中で、各種政策の効果もあって、景気が持ち直していくことが期待される。ただし、中国における感染再拡大の影響やウクライナ情勢の長期化などが懸念される中で、供給面での制約や原材料価格の上昇、金融資本市場の変動等による下振れリスクに十分注意する必要がある。また、感染症による影響を注視する必要がある。

（資料出所：4.5.25 内閣府「月例経済報告」）

### 徳島県「金融経済概況」

- 徳島県内の景気は、一部に供給制約による下押しの影響が引き続きみられるものの、基調としては持ち直している。

すなわち、設備投資は高水準で推移している。個人消費は持ち直しつつある。住宅投資は横ばい圏内の動きとなっている。公共投資は弱めの動きとなっている。こうした中、企業の生産は増勢が鈍化している。雇用・所得情勢をみると、労働需給、雇用者所得ともに改善に向かいつつある。

（資料出所：2022.5.17 日本銀行徳島事務所）

### 「第191 全国企業短期経済観測調査結果」

（資料出所：4.4.1 日本銀行徳島事務所）

業況判断 D.I.（「良い」－「悪い」、%ポイント、（ ）内は前回調査時予測）

		20/6月	9月	12月	21/3月	6月	9月	12月	22/3月 (予測)
徳島	製造業	(▲17) ▲26	(▲31) ▲22	(▲28) ▲25	(▲26) ▲17	(▲20) ▲9	(▲9) 0	(0) 3	0
	非製造業	(▲22) ▲16	(▲29) ▲12	(▲26) ▲6	(▲16) 9	(▲10) 3	(▲13) 4	(▲10) 13	6
	全産業	(▲19) ▲21	(▲30) ▲18	(▲27) ▲16	(▲21) ▲4	(▲15) ▲3	(▲11) 2	(▲4) 8	4
全国	製造業	(▲22) ▲39	(▲40) ▲37	(▲31) ▲20	(▲19) ▲6	(▲7) 2	(0) 5	(2) 6	0
	非製造業	(▲14) ▲25	(▲28) ▲21	(▲24) ▲11	(▲16) ▲9	(▲12) ▲7	(▲9) ▲7	(▲8) 0	▲5
	全産業	(▲18) ▲31	(▲34) ▲28	(▲27) ▲15	(▲18) ▲8	(▲10) ▲3	(▲5) ▲2	(▲5) 2	▲3

## 雇用失業情勢

### 全 国

#### [ 現状のまとめ ]

○3月の完全失業率は2.6%となり前月より0.1ポイント低下した。

○有効求人倍率は1.22倍となり前月より0.01ポイント上昇した。

「現在の雇用情勢は、求人に持ち直しの動きがみられ、求人が求職を上回って推移しているものの、求職者が引き続き高水準にあり、厳しさがみられる。有効求人倍率が1倍を下回る地域がある等、新型コロナウイルス感染症が雇用に与える影響に、より一層注意する必要がある。」

- ・完全失業者数（原数値）は、179万人と前年同月差9万人減少。  
（季調値は180万人と前月差9万人減少）
- ・就業者数（季調値）は、前月から18万人増加し、6,711万人。
- ・雇用者数（季調値）は、前月から37万人増加し、6,045万人。
- ・労働力人口（季調値）は、前月から13万人増加し、6,896万人。
- ・新規求人倍率（季調値）は2.16倍と前月より0.05ポイント低下。
- ・産業別の新規求人（原数値）の状況を前年同月比で見ると、「製造業」、「情報通信業」、「運輸業、郵便業」「教育、学習支援業」などで増加となった。
- ・パートタイムを含む常用新規求職者の推移について、求職理由別にみると、在職者が1.8%増加（2月：0.9%）、事業主都合離職者が21.4%減少（2月：▲21.2%）、無業者が1.9%減少（2月：▲0.3%）、自己都合離職が1.9%減少（2月：▲2.5%）となっている。

（厚生労働省職業安定局 4. 4. 26）

### 徳島県

令和4年4月の有効求人倍率（季節調整値）は1.25倍となり、前月より0.03ポイント下回った。正社員有効求人倍率（原数値）は0.96倍となり、前年同月を0.05ポイント上回った。

有効求人数（原数値）は前年同月に比べ9.3%増の16,048人となり、有効求職者数（同）は前年同月比0.5%増の13,683人となった。

新規求人数（原数値）（パートを含む）は前年同月に比べ7.9%増の5,625人となり、新規求職者数（原数値）は前年同月に比べ3.6%増の3,499人となった。

新規求人数でパートを含む産業分類（大分類）についてみると、前年同月比で増加したものは、鉱業、採石業、砂利採取業66.7%（2人）、農、林、漁業50.5%（46人）、不動産業、物品賃貸業50.0%（22人）で、減少したものは、電気・ガス・熱供給・水道業▲50.0%（8人）、公務・その他▲26.4%（33人）、情報通信業▲25.5%（13人）などである。

雇用失業情勢は、求人に改善傾向が続き、持ち直しの動きがみられる。有効求職者がコロナ前と比較して、高い水準で推移するなど、新型コロナウイルス感染症が雇用に与える影響に、留意する必要がある。

引き続き、求人・求職者のニーズや状況に応じた的確な職業紹介及び求職者支援訓練等への誘導、さらに担当者制による積極的な個別支援などきめ細かな就職支援を図っていく。

## 有効求人倍率

有効求人倍率（季節調整値）1.25倍。（原数値は1.17倍）。

直近のボトムは、平成21年8・9月0.57倍。

直近のピークは、平成31年2月1.54倍。

正社員有効求人倍率（原数値）0.96倍。

### ◇有効求人数（パートを含む）

有効求人数は16,048人（原数値）で前年同月比9.3%増となった。

### ◇正社員の有効求人数（パートを除く）

正社員の有効求人数は7,824人（原数値）で前年同月比6.3%増となった。

### ◇有効求職者（パートを含む）

有効求職者は13,683人（原数値）で前年同月比0.5%増となった。

### ◇有効求人倍率

有効求人倍率は1.25倍となり、前月より0.03ポイント下回った。

### ◇正社員有効求人倍率

正社員の有効求人倍率は0.96倍となり、前年同月を0.05ポイント上回った。

### ◇地域、安定所別有効求人倍率（原数値）

県央地域		県西地域		県南地域	
徳島	1.30	三好	1.23	阿南	0.99
小松島出張所	1.13	美馬	0.81	牟岐出張所	1.44
吉野川	0.93				
鳴門	1.17				
地域平均	1.21	地域平均	0.98	地域平均	1.07

## 新規求人倍率

新規求人倍率（季節調整値）2.17倍（原数値は1.61倍）

### ◇新規求人数（新規学卒を除きパートを含む）

新規求人数は5,625人（原数値）で前年同月比7.9%増となった。新規求人数（同）のうち、正社員求人の占める割合は48.1%で、前年同月比で6.6ポイント増となった。

常用新規求人数のうち、常用派遣・請負求人の占める割合は10.5%で、前年同月比1.7ポイント増となった。

### ◇新規求人倍率

新規求人倍率は2.17倍となり、前月より0.06ポイント下回った。

○産業分類（大分類）別新規求人数の状況

産 業	新規求人数(人)	最近の動向（前年同月比）		
		4.2 月	4.3 月	4.4 月
建 設 業	519	0.9%	▲1.2%	8.6%
製 造 業	433	23.1%	33.9%	9.3%
情 報 通 信 業	38	▲53.1%	6.3%	▲25.5%
運 輸 業 ， 郵 便 業	207	45.0%	▲7.3%	13.7%
卸 売 業 ， 小 売 業	645	11.6%	15.2%	▲1.7%
金 融 業 ， 保 険 業	64	11.8%	▲4.8%	12.3%
宿泊業，飲食サービス業	372	24.1%	▲14.0%	2.2%
生活関連サービス業，娯楽業	203	▲37.6%	▲6.0%	19.4%
教育，学習支援業	124	▲28.6%	▲13.2%	8.8%
医 療 ， 福 祉	1,791	7.9%	14.8%	11.5%
サ ー ビ ス 業	756	0.4%	3.5%	11.0%

◇新規求職者（パートを含む）

新規求職者は 3,499 人（原数値）で前年同月比 3.6%増となった。

○新規求職者（パートを除く常用 2,036 人）の求職理由別状況

在職者	488 人	構成比	24.0%	前年同月比	1.5%増	(6 か月連続)
離職者	1420 人	構成比	69.7%	前年同月比	12.5%増	(2 か月ぶり)
事業主都合	492 人	構成比	24.2%	前年同月比	12.1%増	(2 か月ぶり)
定年到達者	68 人	構成比	3.3%	前年同月比	21.4%増	(2 か月ぶり)
自己都合	832 人	構成比	40.9%	前年同月比	11.7%増	(4 か月連続)
自営その他	23 人	構成比	1.1%	前年同月比	15.0%増	(2 か月連続)
無業者	128 人	構成比	6.3%	前年同月比	▲27.7%減	(7 か月連続)

有効求人数（常用フルタイム）を職業別で見ると、専門的・技術的職業は 2,567 人(1,185 人、2.17 倍)、事務的職業は 857 人 (1,891 人、0.45 倍)、販売の職業は 708 人(485 人、1.46 倍)、サービスの職業は 1,604 人(931 人、1.72 倍)、保安の職業 346 人 (46 人、7.52 倍)、生産工程の職業は 944 人(713 人、1.32 倍)、輸送・機械運転の職業は 491 人(335 人、1.47 倍)、建設・採掘の職業 842 人 (194 人、4.34 倍)、運搬・清掃・包装等の職業 483 人 (1,152 人、0.42 倍) となっている。

年齢別（常用計：就職機会積み上げ方式）では、25 歳未満で 1,385 人(1,049 人、1.32 倍)、25 歳以上 35 歳未満で 2,388 人(1,812 人、1.32 倍)、35 歳以上 45 歳未満で 1,972 人(1,584 人、1.24 倍)、45 歳以上 55 歳未満で 1,855 人(1,718 人、1.08 倍)、55 歳以上では 1,361 人(2,004 人、0.68 倍)となっている。

②（ ）内は有効求職者数と有効求人倍率で原数値

## 就職の状況

就職件数 1,078 件のうち、常用就職件数（パート除く）は 561 件。職業別では、専門的・技術的職業が 118 件、事務的職業 94 件、販売の職業 18 件、サービスの職業 86 件、生産工程の職業 109 件、輸送・機械運転の職業 41 件、建設・採掘の職業 31 件、運搬・清掃・包装等の職業 48 件となっている。

なお、45 歳以上の者の常用就職件数は 270 件となっている。

## 多数離職、倒産等の状況

### ・多数離職（10人以上）

安定所が把握した状況は 1 件、56 名（前年同月 2 件、63 名）であった。

### ・企業倒産

令和 4 年 4 月度の県内企業倒産件数（負債総額 1 千万円以上）は 2 件、負債総額は 8,300 万円となった。

件数は、前年同月と同数、前月比では 2 件減であった。また、負債総額は前年同月比で 5 億 4,000 万円増、前月比では 23 億 6,200 万円増であった。

産業別倒産状況は、卸売業と小売業が各 1 件。

原因別倒産状況は、販売不振が 2 件。

（資料出所：2022.5.2 ㈱東京商工リサーチ徳島支店）

## 雇用保険の状況

適用事業所数は 14,238 件で前年同月（14,260 件）と比べ 0.2%の減少。被保険者数は 199,043 人で前年同月（200,571 人）と比べ 0.8%減少。受給資格決定件数は 1,197 件で前年同月（1,187 件）と比べ 0.8%増加となった。

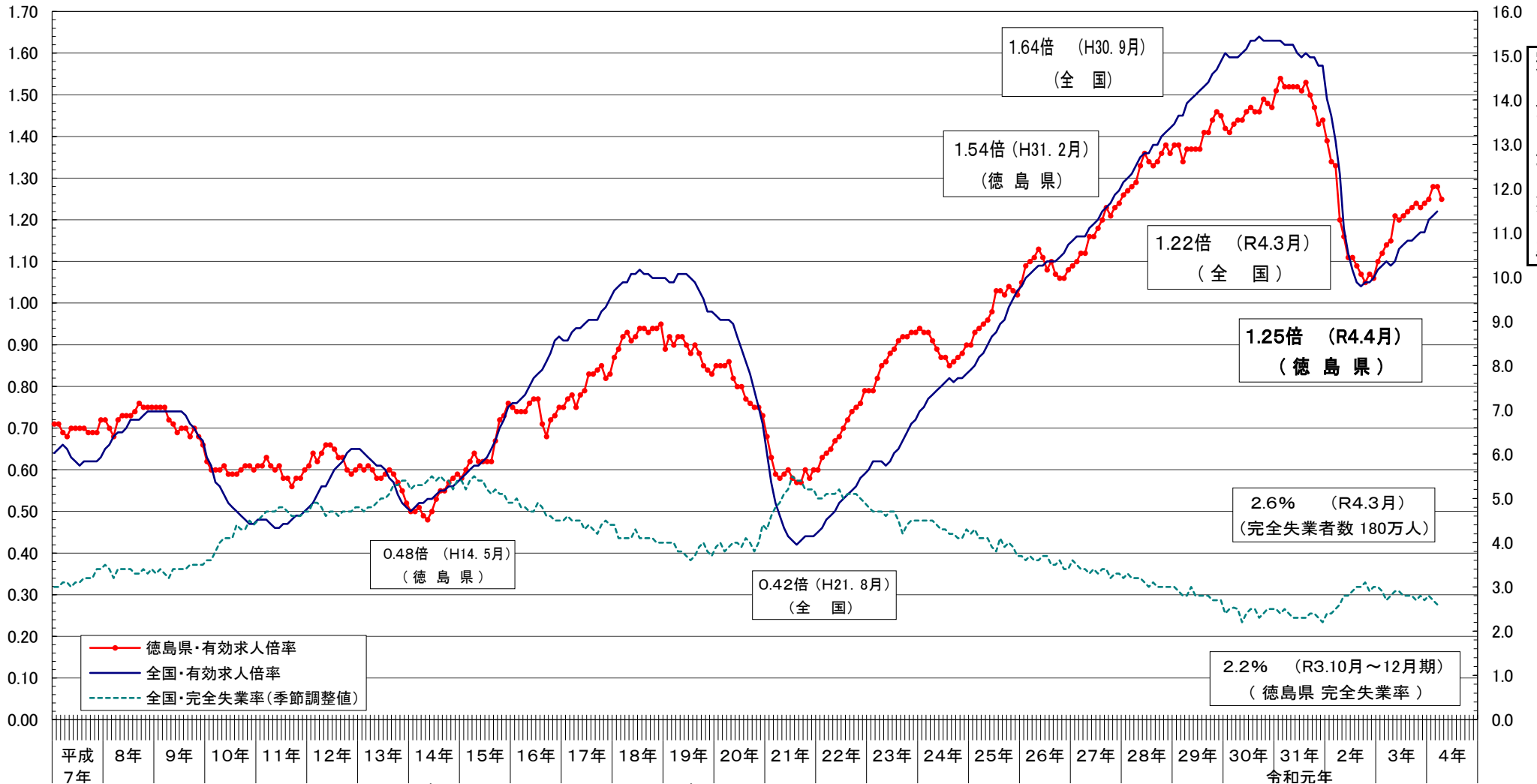
受給資格決定件数の産業別では、建設業からの離職が 53 件、製造業 176 件（食料品 18 件、化学工業 13 件、電子部品・デバイス・電子回路製造業 11 件、電気機械器具 15 件、輸送用機械器具 56 件等）、運輸業、郵便業 38 件、卸売業、小売業 127 件、学術研究、専門・技術サービス 35 件、宿泊業、飲食サービス業 43 件、医療、福祉 306 件、サービス業 108 件となっている。

受給者実人員は 2,046 人（前年同月 2,640 人）で、前年同月比 22.5%減少となった。

# 雇用失業情勢の推移

有効求人倍率

完全失業率



● 徳島県・有効求人倍率  
● 全国・有効求人倍率  
- - - 全国・完全失業率(季節調整値)

2.2% (R3.10月~12月期)  
(徳島県 完全失業率)

景気	時期	出来事	月	日
平成景気(43ヶ月)	H7.7.1	阪神淡路大震災	H	7.1
	H7.7.4	緊急円高・経済対策発表	H	7.4
	H9.9.4	消費税率引上げ	H	9.4
	H10.10.6	金融ビッグバン	H	10.6
	H10.10.11	緊急雇用開発プログラム	H	10.11
	H11.11.6	雇用活性化総合プラン	H	11.6
	H11.11.11	緊急雇用対策	H	11.11
	H12.12.5	経済新生対策	H	12.5
	H12.12.10	ミスマッチ解消	H	12.10
	H13.13.4	日本新生のための新発展政策	H	13.4
	H13.13.9	緊急経済対策	H	13.9
	H13.13.10	総雇用対策	H	13.10
	H14.14.10	改革先行プログラム	H	14.10
	H14.14.12	改革加速のための総合対策	H	14.12
	H15.15.6	若者自立・挑戦プログラム	H	15.6
	H16.16.3	改正労働者派遣法施行	H	16.3
	H16.16.4	消費税総額表示	H	16.4
	H17.17.12	女性の再チャレンジ支援プラン	H	17.12
	H18.18.1	若者の自立・挑戦のためのアクションプラン(改訂版)	H	18.1
	H19.19.2	成長力底上げ戦略	H	19.2
	H19.19.10	改正雇用保険法施行	H	19.10
	H20.20.6	新雇用戦略	H	20.6
	H20.20.7	ための緊急対策	H	20.7
	H20.20.9	リーマンショック	H	20.9
	H21.21.10	緊急雇用対策	H	21.10
	H21.21.12	ための緊急経済対策	H	21.12
	H22.22.6	新成長戦略	H	22.6
	H22.22.9	三段構えの経済対策	H	22.9
	H23.23.3	新成長戦略実現に向けた	H	23.3
	H23.23.10	東日本大震災	H	23.10
	H24.24.10	求職者支援法施行	H	24.10
	H25.25.6	改正労働者派遣法施行	H	25.6
	H26.26.4	消費税率引上げ	H	26.4
	H27.27.10	改正労働者派遣法施行	H	27.10
	H28.28.4	熊本地震	H	28.4
	H28.28.9	働き方改革実現会議	H	28.9
	H29.29.4	改正雇用保険法施行	H	29.4
	H30.30.4	働き方改革関連法成立	H	30.4
	H30.30.6	改正職業安定法施行	H	30.6
	H31.31.10	経団連就活ルール撤廃決定	H	31.10
	R元.元.10	消費税率引上げ	R	元.10
	R2.2.4	新型コロナウイルス感染症拡大に伴う緊急事態宣言	R	2.4
	R3.3.9	新型コロナウイルス感染症拡大に伴う緊急事態宣言	R	3.9

## 年齢別常用職業紹介状況（就職機会積み上げ方式）

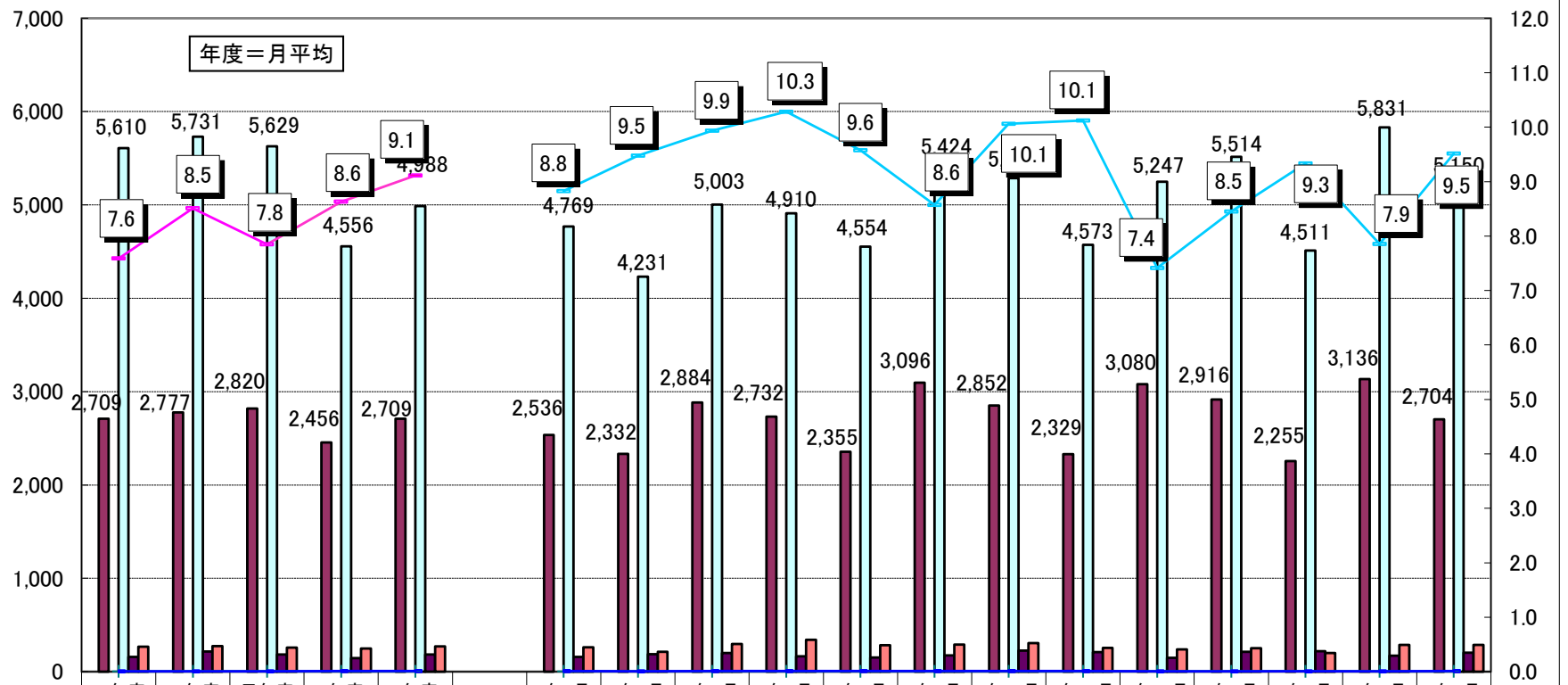
徳島労働局

2022年4月分

項目 区分	常用（パートを除く）								常用的パートタイム								常用計 有効求人倍率
	月間有効 求人数 (A)	新規求人数 (B)	月間有効 求職者数 (C)	新規求職 申込件数 (D)	就職件数 (E)	充足数 (F)	新規求人 倍率 (B/D)	有効求人 倍率 (A/C)	月間有効 求人数 (A)	新規求人数 (B)	月間有効 求職者数 (C)	新規求職 申込件数 (D)	就職件数 (E)	充足数 (F)	新規求人 倍率 (B/D)	有効求人 倍率 (A/C)	
19歳以下	158	60	118	32	13	11	1.88	1.34	41	15	36	9	6	3	1.67	1.14	1.29
20歳～24歳	1,227	436	913	232	53	80	1.88	1.34	225	72	197	43	26	14	1.67	1.14	1.31
25歳～29歳	1,320	497	984	264	75	91	1.88	1.34	367	88	322	53	34	17	1.66	1.14	1.29
30歳～34歳	1,068	374	800	199	60	68	1.88	1.34	407	128	357	77	18	24	1.66	1.14	1.27
35歳～39歳	1,024	330	778	178	68	59	1.85	1.32	463	172	406	103	30	33	1.67	1.14	1.26
40歳～44歳	948	312	781	181	62	56	1.72	1.21	466	150	409	90	39	28	1.67	1.14	1.19
45歳～49歳	999	364	895	227	77	64	1.60	1.12	518	165	458	99	47	31	1.67	1.13	1.12
50歳～54歳	856	285	806	188	53	50	1.52	1.06	551	158	488	95	39	30	1.66	1.13	1.09
55歳～59歳	759	203	723	135	58	36	1.50	1.05	577	186	511	112	42	35	1.66	1.13	1.08
60歳～64歳	414	168	703	188	32	28	0.89	0.59	793	324	853	246	51	66	1.32	0.93	0.78
65歳以上	188	91	566	179	10	16	0.51	0.33	1,111	572	1,382	503	85	125	1.14	0.80	0.67
計	8,961	3,120	8,067	2,003	561	559	1.56	1.11	5,519	2,030	5,419	1,430	417	406	1.42	1.02	1.07

「就職機会積み上げ方式」

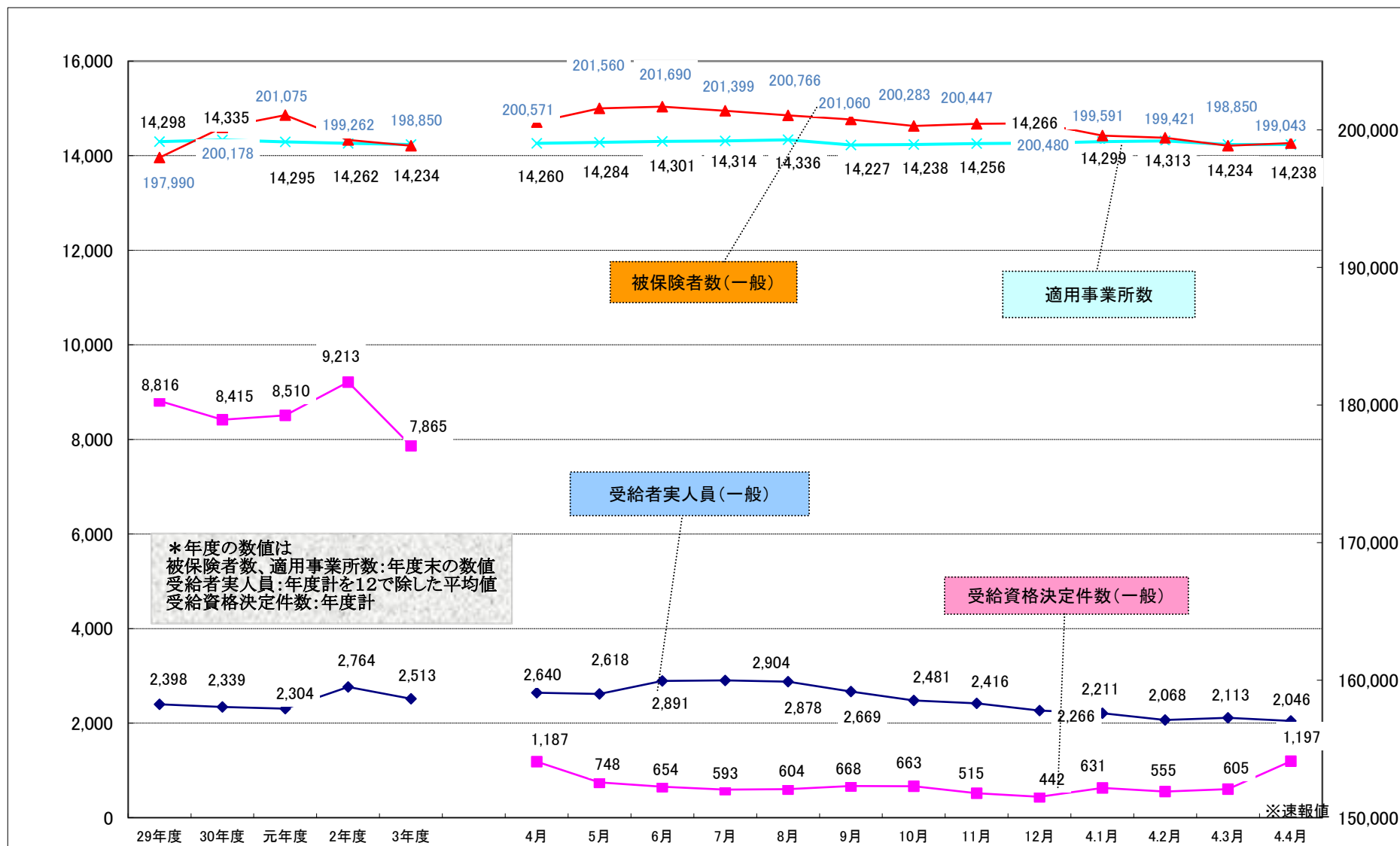
個々の求人について、求人数を対象となる年齢階級<5歳刻みの11階級>の総月間有効求職者数で除して、当該求人に係る求職者一人あたりの就職機会を算定し、全有効求人についてこの就職機会を足し上げることにより、年齢別有効求人倍率を算出。



新規求人(全数)	5,998	6,086	5,962	5,044	5,515	5,212	4,676	5,557	5,264	4,873	5,876	5,862	5,158	5,826	6,262	5,277	6,336	5,625
うち正社員求人	2,709	2,777	2,820	2,456	2,709	2,536	2,332	2,884	2,732	2,355	3,096	2,852	2,329	3,080	2,916	2,255	3,136	2,704
正社員構成比	45.2	45.6	47.3	48.7	49.1	48.7%	49.9%	51.9%	51.9%	48.3%	52.7%	48.7%	45.2%	52.9%	46.6%	42.7%	49.5%	48.1%
新規求人(常用)	5,610	5,731	5,629	4,556	4,988	4,769	4,231	5,003	4,910	4,554	5,424	5,288	4,573	5,247	5,514	4,511	5,831	5,150
うち派遣求人(常用)	159	215	183	145	185	159	187	200	163	153	174	225	208	149	214	220	170	202
うち請負求人(常用)	267	273	259	248	269	262	214	297	342	283	291	307	255	240	252	201	288	288
派遣比率	2.8	3.8	3.2	3.2	3.7	3.3	4.4	4.0	3.3	3.4	3.2	4.3	4.5	2.8	3.9	4.9	2.9	3.9
請負比率	4.8	4.8	4.6	5.4	5.4	5.5	5.1	5.9	7.0	6.2	5.4	5.8	5.6	4.6	4.6	4.5	4.9	5.6
派遣・請負比率	7.6	8.5	7.8	8.6	9.1	8.8	9.5	9.9	10.3	9.6	8.6	10.1	10.1	7.4	8.5	9.3	7.9	9.5



## 雇用保険関係指数の推移



## 職業別有効求人・求職及び賃金の状況(常用的フルタイム)

2022年4月度

徳島労働局

職業	有効求人数 (人)	有効求職者数 (人)	有効求人倍率 (倍)	求人賃金		求職賃金 (ハローワーク利用 登録者)
				上限	下限	
<b>A 管理的職業</b>	31	33	0.94	334,500	262,264	255,556
<b>B 専門的・技術的職業</b>	2,567	1,185	2.17	281,738	214,090	252,793
07開発技術者	41	35	1.17	287,110	183,125	638,000
08製造技術者	38	149	0.26	239,032	186,650	213,182
09建築・土木技術者等	440	87	5.06	360,299	238,399	283,478
10情報処理・通信技術者	89	132	0.67	309,123	205,508	208,462
11その他の技術者	5	6	0.83	242,500	200,000	2,577,500
12医師・薬剤師等	104	9	11.56	449,069	322,843	383,333
13保健師、助産師、看護師、准看護師	716	198	3.62	264,881	212,417	235,286
14医療技術者	266	123	2.16	261,899	211,782	228,400
15その他の保健医療	169	67	2.52	217,641	179,747	185,714
16社会福祉の専門的職業	524	162	3.23	224,881	183,588	182,712
22美術家、デザイナー等	40	85	0.47	278,580	197,830	186,316
05、06、17～21、23、24その他の専門的職業	135	132	1.02	284,527	206,355	194,706
<b>C 事務的職業</b>	857	1,891	0.45	210,353	175,383	173,057
25一般事務員	602	1,677	0.36	199,131	168,667	172,783
26会計事務員	69	85	0.81	213,742	173,256	184,545
27生産関連事務員	27	36	0.75	222,874	180,532	153,333
28営業・販売関連事務員	148	46	3.22	261,634	209,643	181,111
29外勤事務員	1	4	0.25			120,000
30運輸・郵便事務	9	4	2.25	192,750	165,750	200,000
31事務用機器操作の職業	1	39	0.03			172,000
<b>D 販売の職業</b>	708	485	1.46	265,833	193,532	200,268
32商品販売の職業	299	289	1.03	237,852	178,825	173,582
33販売類似の職業	14	4	3.50	258,000	186,300	130,000
34営業の職業	395	192	2.06	284,861	203,680	242,500
<b>E サービスの職業</b>	1,604	931	1.72	213,273	170,110	176,000
35家庭生活支援サービス	1	2	0.50			150,000
36介護サービスの職業	910	430	2.12	206,289	168,542	179,043
37保健医療サービス	138	60	2.30	177,045	157,025	157,222
38生活衛生サービス	115	53	2.17	291,364	175,620	181,667
39飲食調理の職業	261	186	1.40	221,395	178,741	179,787
40接客・給仕の職業	113	120	0.94	214,372	173,928	173,571
41居住施設・ビルの管理	16	20	0.80	198,183	171,583	225,000
42その他のサービス職	50	60	0.83	248,067	160,011	167,368
<b>F 保安の職業</b>	346	46	7.52	192,223	161,257	165,000
<b>G 農林漁業の職業</b>	88	104	0.85	214,268	181,270	171,429
<b>H 生産工程の職業</b>	944	713	1.32	239,536	174,739	217,791
49生産設備(金属)	8	22	0.36	332,500	185,000	195,714
50生産設備(金属除く)	17	26	0.65	239,167	170,008	190,000
51生産設備(機械)	1	4	0.25	210,600	162,000	
52金属材料製造等	199	90	2.21	275,203	188,413	299,688
54製品製造・加工処理	307	275	1.12	210,361	165,865	180,784
57機械組立の職業	139	89	1.56	260,718	174,334	221,905
60機械整備・修理の職業	190	74	2.57	245,475	180,056	208,125
61製品検査(金属)	1	9	0.11			150,000
62製品検査(金属除く)	14	9	1.56	220,479	173,654	150,000
63機械検査の職業	1	5	0.20	160,000	145,000	200,000
64生産関連・生産類似	67	110	0.61	290,971	180,117	215,200
<b>I 輸送・機械運転の職業</b>	491	335	1.47	249,303	202,226	215,217
65鉄道運転の職業	0	0	0.00			
66自動車運転の職業	369	261	1.41	240,401	199,954	215,733
67船舶・航空機運転	2	1	2.00	174,600	174,600	
68その他の輸送の職業	20	31	0.65	196,757	174,757	222,727
69定置・建設機械運転	100	42	2.38	301,404	219,281	195,000
<b>J 建設・採掘の職業</b>	842	194	4.34	297,481	201,694	220,000
70建設躯体工事の職業	177	16	11.06	314,231	206,305	150,000
71建設の職業	188	53	3.55	328,838	205,447	231,429
72電気工事の職業	112	55	2.04	265,185	181,146	191,000
73土木の職業	365	70	5.21	281,504	206,294	230,000
74採掘の職業	0	0	0.00			
<b>K 運搬・清掃等の職業</b>	483	1,152	0.42	209,629	175,028	174,462
75運搬の職業	188	281	0.67	215,443	176,866	197,500
76清掃の職業	120	163	0.74	211,196	172,289	163,333
77包装の職業	4	13	0.31			200,000
78その他の運搬等の職業	171	695	0.25	198,687	174,154	162,857
<b>分類不能の職業</b>	0	1,098	0.00			192,704
(I1関連計)	243	284	0.86	280,163	189,817	274,394
(IT技術関連小計)	115	163	0.71	291,341	198,032	319,459
(IT操作関連小計)	46	104	0.44	282,500	186,708	210,400
(IT製造関連小計)	82	17	4.82	232,080	166,060	257,500
(福祉関連計)	2,156	815	2.65	235,259	190,477	205,244
(介護関連小計)	1,274	525	2.43	212,466	173,038	182,049
(その他小計)	882	290	3.04	266,423	214,320	232,718

職業別有効求人・求職及び賃金の状況(常用的パートタイム) 2022年4月度

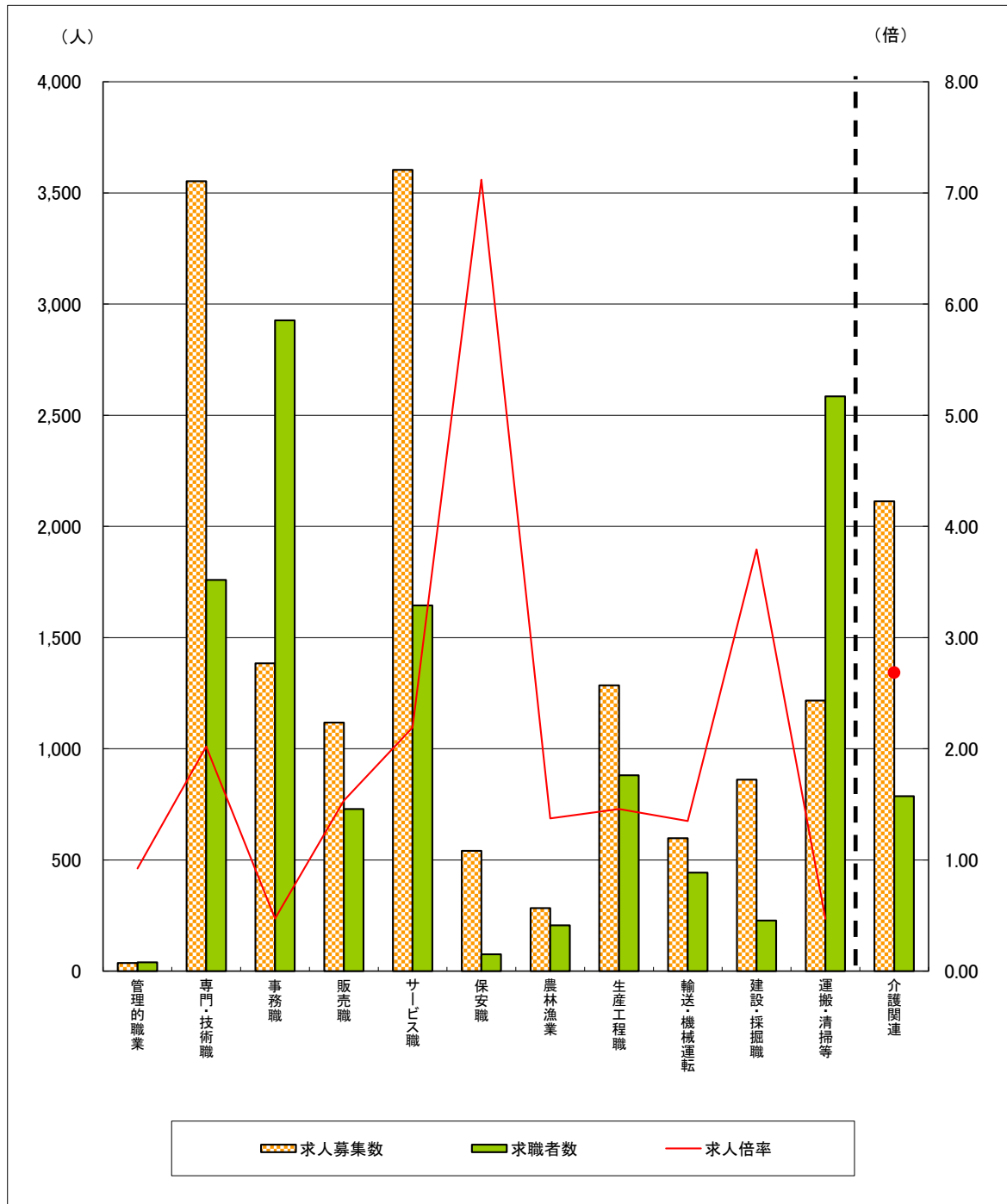
徳島労働局

	有効求人数 (人)	有効求職者数 (人)	有効求人倍率 (倍)	求人賃金		求職賃金 (ハローワーク利用 登録者)
				上限	下限	
<b>A 管理的職業</b>	5	6	0.83	912	912	1,045
<b>B 専門的・技術的職業</b>	986	599	1.65	1,503	1,290	1,203
07開発技術者	1	11	0.09			913
08製造技術者	1	37	0.03			1,025
09建築・土木技術者等	3	23	0.13			1,239
10情報処理・通信技術者	16	12	1.33	1,149	999	1,035
11その他の技術者	6	1	6.00	1,264	1,264	
12医師・薬剤師等	64	25	2.56	2,532	2,009	3,244
13保健師、助産師、看護師、准看護師	339	224	1.51	1,587	1,403	1,273
14医療技術者	145	31	4.68	1,597	1,362	1,112
15その他の保健医療	46	34	1.35	1,220	998	1,000
16社会福祉の専門的職業	227	106	2.14	1,137	986	944
22美術家、デザイナー等	6	20	0.30			860
05、06、17～21、23、24その他の専門的職業	132	75	1.76	1,274	1,102	1,148
<b>C 事務的職業</b>	527	1,076	0.49	1,050	926	947
25一般事務員	430	981	0.44	1,039	920	947
26会計事務員	32	25	1.28	1,071	941	967
27生産関連事務員	26	20	1.30	1,117	925	850
28営業・販売関連事務員	22	14	1.57	1,198	999	888
29外勤事務員	4	0	999.99	1,047	1,002	
30運輸・郵便事務	10	1	10.00	840	840	900
31事務用機器操作の職業	3	35	0.09	900	850	988
<b>D 販売の職業</b>	410	251	1.63	940	872	867
32商品販売の職業	399	232	1.72	942	870	867
33販売類似の職業	4	1	4.00	860	860	
34営業の職業	7	18	0.39	1,100	1,100	867
<b>E サービスの職業</b>	2,000	723	2.77	1,055	920	929
35家庭生活支援サービス	8	4	2.00	1,236	996	
36介護サービスの職業	699	219	3.19	1,174	962	926
37保健医療サービス	112	26	4.31	1,034	915	918
38生活衛生サービス	65	41	1.59	1,137	899	877
39飲食物調理の職業	526	259	2.03	973	894	874
40接客・給仕の職業	465	94	4.95	1,015	908	918
41居住施設・ビルの管理	6	14	0.43	1,000	850	930
42その他のサービス職	119	66	1.80	946	896	1,137
<b>F 保安の職業</b>	195	30	6.50	1,038	880	900
<b>G 農林漁業の職業</b>	195	103	1.89	922	849	892
<b>H 生産工程の職業</b>	341	170	2.01	972	897	943
49生産設備(金属)	0	3	0.00			
50生産設備(金属除く)	19	4	4.75	850	830	900
51生産設備(機械)	0	0	0.00			
52金属材料製造等	12	11	1.09	1,207	1,099	950
54製品製造・加工処理	265	88	3.01	927	869	878
57機械組立の職業	29	16	1.81	936	899	846
60機械整備・修理の職業	3	3	1.00			900
61製品検査(金属)	0	3	0.00			3,000
62製品検査(金属除く)	8	6	1.33	1,000	880	912
63機械検査の職業	1	2	0.50			
64生産関連・生産類似	4	34	0.12	1,467	983	886
<b>I 輸送・機械運転の職業</b>	107	110	0.97	1,044	933	895
65鉄道運転の職業	0	0	0.00			
66自動車運転の職業	106	96	1.10	1,044	933	892
67船舶・航空機運転	0	0	0.00			
68その他の輸送の職業	0	7	0.00			900
69定置・建設機械運転	1	7	0.14			925
<b>J 建設・採掘の職業</b>	19	34	0.56	1,000	1,000	956
70建設躯体工事の職業	1	2	0.50			
71建設の職業	8	8	1.00	1,000	1,000	
72電気工事の職業	2	10	0.20			963
73土木の職業	8	13	0.62	1,000	1,000	950
74採掘の職業	0	1	0.00			
<b>K 運搬・清掃等の職業</b>	734	1,439	0.51	939	891	885
75運搬の職業	102	103	0.99	1,009	932	882
76清掃の職業	360	237	1.52	925	888	854
77包装の職業	48	14	3.43	869	852	862
78その他の運搬等の職業	224	1,085	0.21	930	878	892
<b>分類不能の職業</b>	0	916	0.00			903
(I1関連計)	32	71	0.45	1,095	934	973
(IT技術関連小計)	16	20	0.80	1,149	999	991
(IT操作関連小計)	10	51	0.20	1,050	875	950
(IT製造関連小計)	6	0	999.99	1,080	921	
(福祉関連計)	1,243	509	2.44	1,333	1,137	1,084
(介護関連小計)	839	262	3.20	1,174	969	933
(その他小計)	404	247	1.64	1,578	1,396	1,253

# 求人・求職バランスシート

4年4月

徳島労働局



	管理的職業	専門・技術職	事務職	販売職	サービス職	保安職	農林漁業	生産工程職	輸送・機械運転	建設・採掘職	運搬・清掃等	介護関連	計
求人募集数	36	3,553	1,384	1,118	3,604	541	283	1,285	598	861	1,217	2,113	14,480
求職者数	39	1,759	2,927	729	1,645	76	206	881	443	227	2,585	787	13,486
求人倍率	0.92	2.02	0.47	1.53	2.19	7.12	1.37	1.46	1.35	3.79	0.47	2.68	1.07

- (注) 1 求人募集数・求職者数・求人倍率は、正式にはそれぞれ有効求人数・有効求職申込件数・有効求人倍率といえます。  
 2 求人倍率は、求職者1人あたりの求人募集数を意味しています。  
 3 求人募集数・求職者数は一般、パートの常用分のみで臨時・季節は除いています。  
 4 [職業]の合計欄には、[職業分類不能]を含みます。  
 5 [介護関連]は専門技術およびサービスのうち、介護関連の職業を合計したものです。