

# 最近の雇用失業情勢（令和4年3月分）

令和4年4月28日

徳島労働局職業安定部職業安定課

## 経済動向

### 総論（我が国経済の基調判断）

景気は、持ち直しの動きが続いているものの、新型コロナウイルス感染症による厳しい状況が残る中で、一部に弱さがみられる。

- ・個人消費は、このところ持ち直しに足踏みがみられる。
- ・設備投資は、持ち直しの動きがみられる。
- ・住宅建設は、このところ弱含んでいる。
- ・公共投資は、高水準にあるものの、このところ弱含んでいる。
- ・輸出は、おおむね横ばいとなっている。
- ・輸入は、おおむね横ばいとなっている。
- ・生産は、持ち直しの動きがみられる。
- ・企業収益は、感染症の影響が残る中で、非製造業の一部に弱さがみられるものの、総じて見れば改善している。
- ・業況判断は、持ち直しの動きに足踏みがみられる。
- ・雇用情勢は、感染症の影響が残る中で、引き続き弱い動きとなっているものの、求人等に持ち直しの動きもみられる。
- ・消費者物価は、このところ緩やかに上昇している。

先行きについては、感染対策に万全を期し、経済社会活動が正常化に向かう中で、各種政策の効果や海外経済の改善もあって、景気が持ち直していくことが期待される。ただし、ウクライナ情勢等による不透明感が見られる中で、原材料価格の上昇や金融資本市場の変動、供給面での制約等による下振れリスクに十分注意する必要がある。また、感染症による影響を注視する必要がある。

（資料出所：4.3.25 内閣府「月例経済報告」）

### 徳島県「金融経済概況」

- 徳島県内の景気は、新型コロナウイルス感染症の影響が和らぐもとの、緩やかに持ち直している。

すなわち、設備投資は高水準で推移している。個人消費は、感染症の影響が和らぐもとの、持ち直しの動きがみられる。住宅投資は横ばい圏内の動きとなっている。公共投資は弱めの動きとなっている。こうした中、企業の生産は増勢が鈍化している。雇用・所得情勢をみると、労働需給は弱い動きとなっている一方、雇用者所得は持ち直しの動きがみられる。この間、企業の業況感、悪化している。

（資料出所：2022.4.18 日本銀行徳島事務所）

### 「第191 全国企業短期経済観測調査結果」

（資料出所：4.4.1 日本銀行徳島事務所）

業況判断 D.I.（「良い」－「悪い」、%ポイント、（ ）内は前回調査時予測）

		20/6月	9月	12月	21/3月	6月	9月	12月	22/3月 (予測)
徳島	製造業	(▲17) ▲26	(▲31) ▲22	(▲28) ▲25	(▲26) ▲17	(▲20) ▲9	(▲9) 0	(0) 3	0
	非製造業	(▲22) ▲16	(▲29) ▲12	(▲26) ▲6	(▲16) 9	(▲10) 3	(▲13) 4	(▲10) 13	6
	全産業	(▲19) ▲21	(▲30) ▲18	(▲27) ▲16	(▲21) ▲4	(▲15) ▲3	(▲11) 2	(▲4) 8	4
全国	製造業	(▲22) ▲39	(▲40) ▲37	(▲31) ▲20	(▲19) ▲6	(▲7) 2	(0) 5	(2) 6	0
	非製造業	(▲14) ▲25	(▲28) ▲21	(▲24) ▲11	(▲16) ▲9	(▲12) ▲7	(▲9) ▲7	(▲8) 0	▲5
	全産業	(▲18) ▲31	(▲34) ▲28	(▲27) ▲15	(▲18) ▲8	(▲10) ▲3	(▲5) ▲2	(▲5) 2	▲3

## 雇用失業情勢

### 全 国

#### 〔現状のまとめ〕

- 3月の完全失業率は2.6%となり前月より0.1ポイント低下した。
- 有効求人倍率は1.22倍となり前月より0.01ポイント上昇した。

「現在の雇用情勢は、求人に持ち直しの動きがみられ、求人が求職を上回って推移しているものの、求職者が引き続き高水準にあり、厳しさがみられる。有効求人倍率が1倍を下回る地域がある等、新型コロナウイルス感染症が雇用に与える影響に、より一層注意する必要がある。」

- ・完全失業者数(原数値)は、179万人と前年同月差9万人減少。  
(季調値は180万人と前月差9万人減少)
- ・就業者数(季調値)は、前月から18万人増加し、6,711万人。
- ・雇用者数(季調値)は、前月から37万人増加し、6,045万人。
- ・労働力人口(季調値)は、前月から13万人増加し、6,896万人。
- ・新規求人倍率(季調値)は2.16倍と前月より0.05ポイント低下。
- ・産業別の新規求人(原数値)の状況を前年同月比で見ると、「製造業」、「情報通信業」、「運輸業、郵便業」「教育、学習支援業」などで増加となった。
- ・パートタイムを含む常用新規求職者の推移について、求職理由別にみると、在職者が1.8%増加(2月:0.9%)、事業主都合離職者が21.4%減少(2月:▲21.2%)、無業者が1.9%減少(2月:▲0.3%)、自己都合離職が1.9%減少(2月:▲2.5%)となっている。

(厚生労働省職業安定局 4.4.26)

### 徳島県

令和4年3月の有効求人倍率(季節調整値)は1.28倍となり、前月と同数となった。正社員有効求人倍率(原数値)は1.01倍となり、前年同月を0.07ポイント上回った。有効求人数(原数値)は前年同月に比べ11.4%増の16,969人となり、有効求職者数(同)は前年同月比0.9%減の13,137人となった。

新規求人数(原数値)(パートを含む)は前年同月に比べ6.2%増の6,336人となり、新規求職者数(原数値)は前年同月に比べ0.9%増の2,839人となった。

新規求人数でパートを含む産業分類(大分類)についてみると、前年同月比で増加したものは、製造業33.9%(131人)、卸売業、小売業15.2%(91人)、医療、福祉14.8%(284人)で、減少したものは、宿泊業、飲食サービス業▲14.0%(58人)運輸、郵便業▲7.3%(14人)などである。

雇用失業情勢は、求人が求職を上回って推移しており、持ち直しつつあるものの、新型コロナウイルス感染症が雇用に与える影響に、引き続き注意する必要がある。

このような状況の中、求人・求職者のニーズや状況に応じた的確な職業紹介及び求職者支援訓練等への誘導、さらに担当者制による積極的な個別支援などきめ細かな就職支援を図っていく。

## 有効求人倍率

有効求人倍率（季節調整値）1.28倍。（原数値は1.29倍）。

直近のボトムは、平成21年8・9月0.57倍。

直近のピークは、平成31年2月1.54倍。

正社員有効求人倍率（原数値）1.01倍。

### ◇有効求人数（パートを含む）

有効求人数は16,969人（原数値）で前年同月比11.4%増となった。

### ◇正社員の有効求人数（パートを除く）

正社員の有効求人数は8,076人（原数値）で前年同月比7.3%増となった。

### ◇有効求職者（パートを含む）

有効求職者は13,137人（原数値）で前年同月比0.9%減となった。

### ◇有効求人倍率

有効求人倍率は1.28倍となり、前月と同数となった。

### ◇正社員有効求人倍率

正社員の有効求人倍率は1.01倍となり、前年同月を0.07ポイント上回った。

### ◇地域、安定所別有効求人倍率（原数値）

県央地域		県西地域		県南地域	
徳島	1.42	三好	1.33	阿南	1.16
小松島出張所	1.00	美馬	0.88	牟岐出張所	1.48
吉野川	1.00				
鳴門	1.40				
地域平均	1.33	地域平均	1.07	地域平均	1.22

## 新規求人倍率

新規求人倍率（季節調整値）2.23倍（原数値は2.23倍）

### ◇新規求人数（新規学卒を除きパートを含む）

新規求人数は6,336人（原数値）で前年同月比6.2%増となった。新規求人数（同）のうち、正社員求人の占める割合は49.5%で、前年同月比で0.3ポイント増となった。

常用新規求人数のうち、常用派遣・請負求人の占める割合は7.9%で、前年同月比1.4ポイント減となった。

### ◇新規求人倍率

新規求人倍率は2.23倍となり、前月と同数となった。

○産業分類（大分類）別新規求人数の状況

産 業	新規求人数(人)	最近の動向（前年同月比）		
		4.1 月	4.2 月	4.3 月
建 設 業	557	23.3%	0.9%	▲1.2%
製 造 業	517	13.6%	23.1%	33.9%
情 報 通 信 業	67	▲58.5%	▲53.1%	6.3%
運 輸 業 ， 郵 便 業	179	25.3%	45.0%	▲7.3%
卸 売 業 ， 小 売 業	690	18.0%	11.6%	15.2%
金 融 業 ， 保 険 業	120	64.1%	11.8%	▲4.8%
宿泊業，飲食サービス業	356	20.5%	24.1%	▲14.0%
生活関連サービス業，娯楽業	173	28.7%	▲37.6%	▲6.0%
教育，学習支援業	165	2.4%	▲28.6%	▲13.2%
医 療 ， 福 祉	2,203	4.1%	7.9%	14.8%
サ ー ビ ス 業	862	20.3%	0.4%	3.5%

◇新規求職者（パートを含む）

新規求職者は2,839人（原数値）で前年同月比0.9%増となった。

○新規求職者（パートを除く常用1,793人）の求職理由別状況

<b>在職者</b>	663人	構成比 37.0%	前年同月比 8.7%増	(5か月連続)
<b>離職者</b>	975人	構成比 54.4%	前年同月比 ▲0.5%減	(2か月ぶり)
事業主都合	214人	構成比 11.9%	前年同月比 ▲13.7%減	(2か月連続)
定年到達者	21人	構成比 1.2%	前年同月比 ▲27.6%減	(2か月ぶり)
自己都合	715人	構成比 39.9%	前年同月比 4.1%増	(3か月連続)
自営その他	23人	構成比 1.3%	前年同月比 64.3%増	(2か月ぶり)
<b>無業者</b>	155人	構成比 8.6%	前年同月比 ▲13.4%減	(6か月連続)

有効求人数（常用フルタイム）を職業別で見ると、専門的・技術的職業は2,668人(1,080人、2.47倍)、事務的職業は926人(1,905人、0.49倍)、販売の職業は756人(488人、1.55倍)、サービスの職業は1,667人(930人、1.79倍)、保安の職業321人(45人、7.13倍)、生産工程の職業は1,011人(693人、1.46倍)、輸送・機械運転の職業は498人(335人、1.49倍)、建設・採掘の職業855人(186人、4.60倍)、運搬・清掃・包装等の職業499人(1,146人、0.44倍)となっている。

年齢別（常用計：就職機会積み上げ方式）では、25歳未満で1,469人(1,037人、1.42倍)、25歳以上35歳未満で2,429人(1,721人、1.41倍)、35歳以上45歳未満で2,093人(1,567人、1.34倍)、45歳以上55歳未満で1,941人(1,685人、1.15倍)、55歳以上では1,399人(1,892人、0.74倍)となっている。

⑤（ ）内は有効求職者数と有効求人倍率で原数値

## 就職の状況

就職件数 1,185 件のうち、常用就職件数（パート除く）は 644 件。職業別では、専門的・技術的職業が 106 件、事務的職業 174 件、販売の職業 30 件、サービスの職業 114 件、生産工程の職業 92 件、輸送・機械運転の職業 46 件、建設・採掘の職業 24 件、運搬・清掃・包装等の職業 37 件となっている。

なお、45 歳以上の者の常用就職件数は 273 件となっている。

## 多数離職、倒産等の状況

### ・多数離職（10人以上）

安定所が把握した状況は 2 件、83 名（前年同月 1 件、50 名）であった。

### ・企業倒産

令和 4 年 3 月度の県内企業倒産件数（負債総額 1 千万円以上）は 4 件、負債総額は 24 億 4,500 万円となった。

件数は、前年同月比で 1 件増、前月比では 2 件減であった。また、負債総額は前年同月比で 17 億 6,300 万円増、前月比では 13 億 5,400 万円増であった。

産業別倒産状況は、建設業、卸売業、小売業、サービス業が各 1 件。

原因別倒産状況は、販売不振が 3 件、その他（偶発的原因）が 1 件。

（資料出所：2022.4.5 ㈱東京商工リサーチ徳島支店）

## 雇用保険の状況

適用事業所数は 14,234 件で前年同月（14,262 件）と比べ 0.20%の減少。被保険者数は 198,850 人で前年同月（199,262 人）と比べ 0.21%減少。受給資格決定件数は 605 件で前年同月（726 件）と比べ 16.67%減少となった。

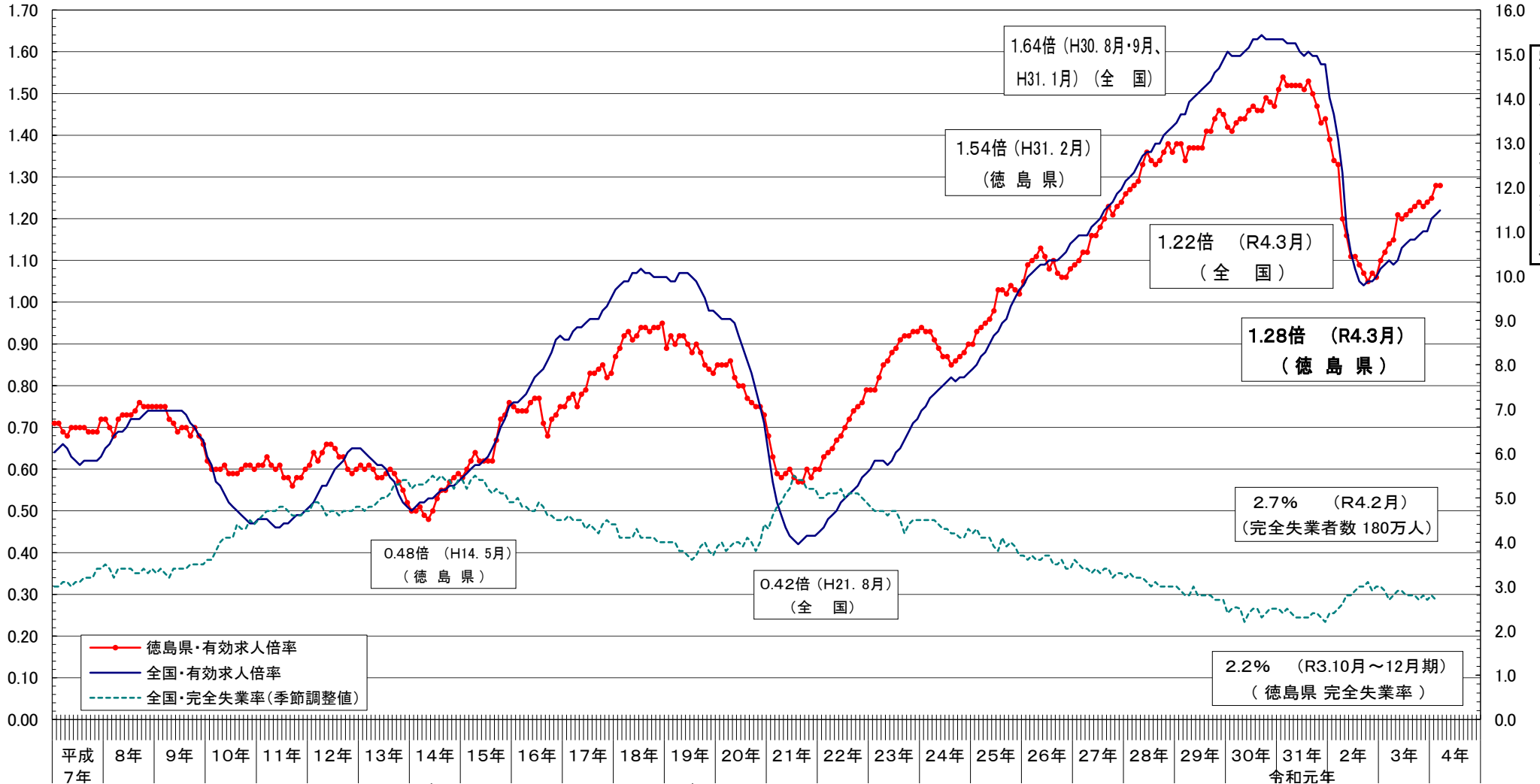
受給資格決定件数の産業別では、建設業からの離職が 38 件、製造業 109 件（食料品 12 件、化学工業 16 件、金属製品 2 件、はん用機械器具 9 件、電子部品・デバイス 5 件、電気機械器具 4 件等）、運輸業、郵便業 30 件、卸売業、小売業 100 件、金融業、保険業 29 件、宿泊業、飲食サービス業 18 件、医療、福祉 143 件、サービス業 46 件となっている。

受給者実人員は 2,113 人（前年同月 2,655 人）で、前年同月比 20.41%減少となった。

# 雇用失業情勢の推移

有効求人倍率

完全失業率



景気	年	月	日	出来事
平成景気 (43ヶ月)	平成	7年	7月1日	阪神淡路大震災
	平成	8年	7月4日	緊急円高・経済対策発表
	平成	9年	9月4日	消費税率引上げ
	平成	10年	10月6日	金融ビッグバン
H5・11~H9・5	平成	10年	10月11日	緊急雇用開発プログラム
	平成	11年	11月6日	緊急雇用対策
	平成	11年	11月11日	経済新生対策
	平成	12年	12月5日	ミスマツチ解消
	平成	12年	12月10日	日本新生のための新発展政策
	平成	13年	13月4日	緊急経済対策
	平成	13年	13月9日	総経路活用対策
	平成	13年	13月10日	改革先行プログラム
	平成	14年	14月10日	総合対応策
	平成	14年	14月12日	改革加速のためのプログラム
	平成	15年	15月12日	若者自立・挑戦プログラム
	平成	16年	16年3月4日	消費税総額表示 改正労働者派遣法施行
H14・2	平成	17年	17年12月	女性の再チャレンジ支援プログラム
	平成	18年	18年1月1日	若者の自立・挑戦のためのアクションプラン(改訂版)
	平成	19年	19年2月10日	改正雇用保険法施行
	平成	19年	19年9月6日	新雇用戦略
	平成	20年	20年20月7日	社会保障の機能強化のための緊急対策
	平成	20年	20年21月9日	リーマンショック
	平成	21年	21年10月12日	緊急雇用対策
	平成	21年	21年11月6日	明日の安心と成長のための緊急経済対策
	平成	22年	22年6月9日	新成長戦略
	平成	22年	22年9月3日	新成長戦略実現に向けた三段構えの経済対策
	平成	23年	23年10月10日	求職者支援法施行
	平成	24年	24年6月	改正労働者派遣法施行
H19・10	平成	25年	25年4月	日本再興戦略
	平成	26年	26年4月	消費税率引上げ
	平成	27年	27年10月4日	改正労働者派遣法施行
	平成	28年	28年4月9日	働き方改革実現会議 熊本地震
	平成	29年	29年4月	改正雇用保険法施行
	平成	30年	30年4月6日	働き方改革関連法成立
	平成	30年	30年10月10日	改正職業安定法施行
	令和	元年	元月10日	消費税率引上げ
	令和	元年	元月24日	新型コロナウイルス感染症拡大に伴う緊急事態宣言
	令和	元年	元月31日	新型コロナウイルス感染症
	令和	元年	元月31日	サービスの機能拡充
	令和	元年	元月31日	ハローワークインターネット

## 年齢別常用職業紹介状況（就職機会積み上げ方式）

徳島労働局

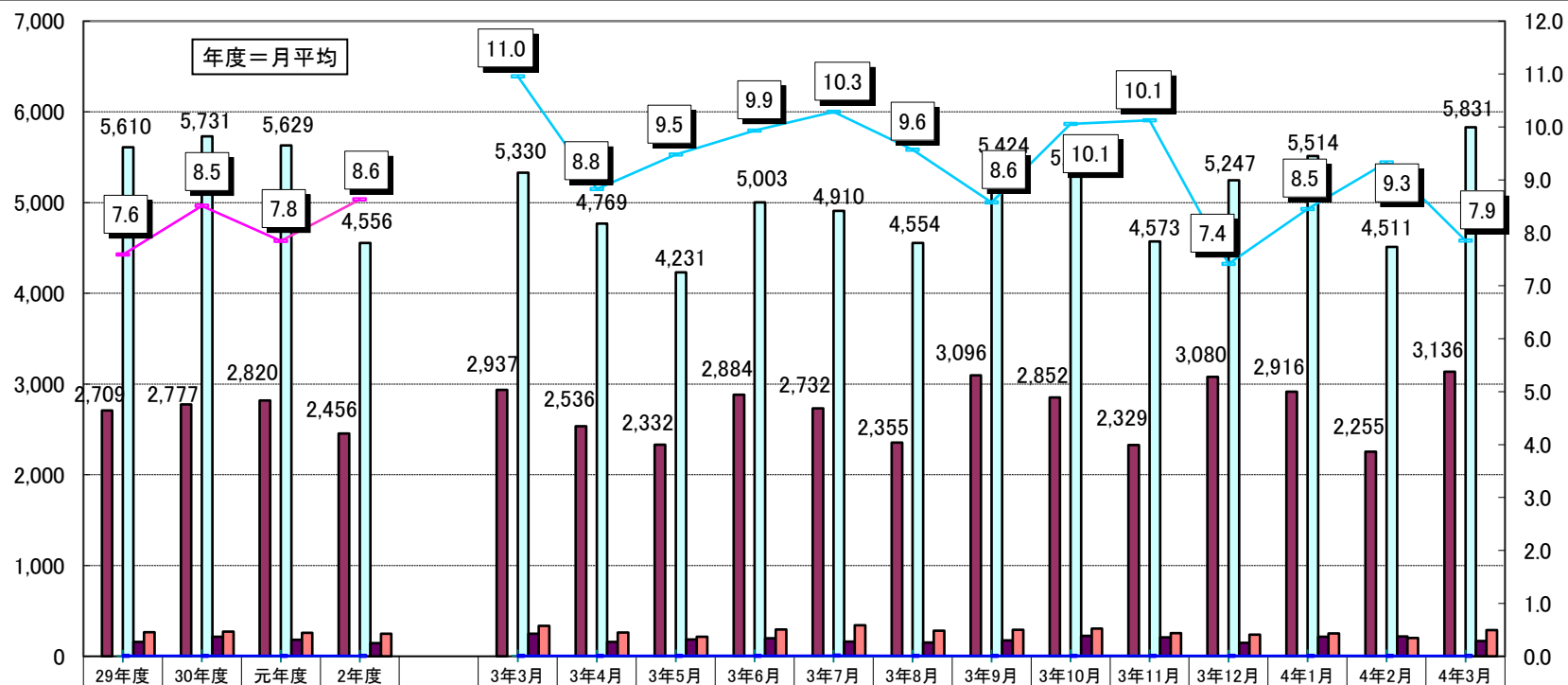
2022年3月分

項目 区分	常用（パートを除く）								常用的パートタイム								常用計 有効求人倍率
	月間有効 求人数 (A)	新規求人数 (B)	月間有効 求職者数 (C)	新規求職 申込件数 (D)	就職件数 (E)	充足数 (F)	新規求人 倍率 (B/D)	有効求人 倍率 (A/C)	月間有効 求人数 (A)	新規求人数 (B)	月間有効 求職者数 (C)	新規求職 申込件数 (D)	就職件数 (E)	充足数 (F)	新規求人 倍率 (B/D)	有効求人 倍率 (A/C)	
19歳以下	170	95	122	42	11	17	2.26	1.39	41	33	32	13	11	6	2.54	1.28	1.37
20歳～24歳	1,299	598	928	258	78	104	2.32	1.40	246	71	190	28	17	12	2.54	1.29	1.38
25歳～29歳	1,313	468	947	201	81	81	2.33	1.39	412	129	321	52	30	22	2.48	1.28	1.36
30歳～34歳	1,116	480	799	201	69	82	2.39	1.40	419	126	326	51	26	21	2.47	1.29	1.36
35歳～39歳	1,072	408	782	180	66	70	2.27	1.37	474	166	371	67	36	28	2.48	1.28	1.34
40歳～44歳	1,021	380	804	179	66	69	2.12	1.27	523	194	410	78	54	33	2.49	1.28	1.27
45歳～49歳	1,020	365	872	188	82	69	1.94	1.17	553	265	435	108	46	46	2.45	1.27	1.20
50歳～54歳	921	315	832	174	72	59	1.81	1.11	613	200	485	82	53	34	2.44	1.26	1.16
55歳～59歳	826	287	750	158	60	54	1.82	1.10	593	218	466	88	32	37	2.48	1.27	1.17
60歳～64歳	399	123	657	125	39	26	0.98	0.61	805	306	762	150	59	57	2.04	1.06	0.85
65歳以上	174	46	494	87	20	12	0.53	0.35	1,086	558	1,179	317	63	115	1.76	0.92	0.75
計	9,331	3,565	7,987	1,793	644	643	1.99	1.17	5,765	2,266	4,977	1,034	427	411	2.19	1.16	1.16

「就職機会積み上げ方式」

個々の求人について、求人数を対象となる年齢階級<5歳刻みの11階級>の総月間有効求職者数で除して、当該求人に係る求職者一人あたりの就職機会を算定し、全有効求人についてこの就職機会を足し上げることにより、年齢別有効求人倍率を算出。

### 新規求人(派遣・請負・正社員)の推移

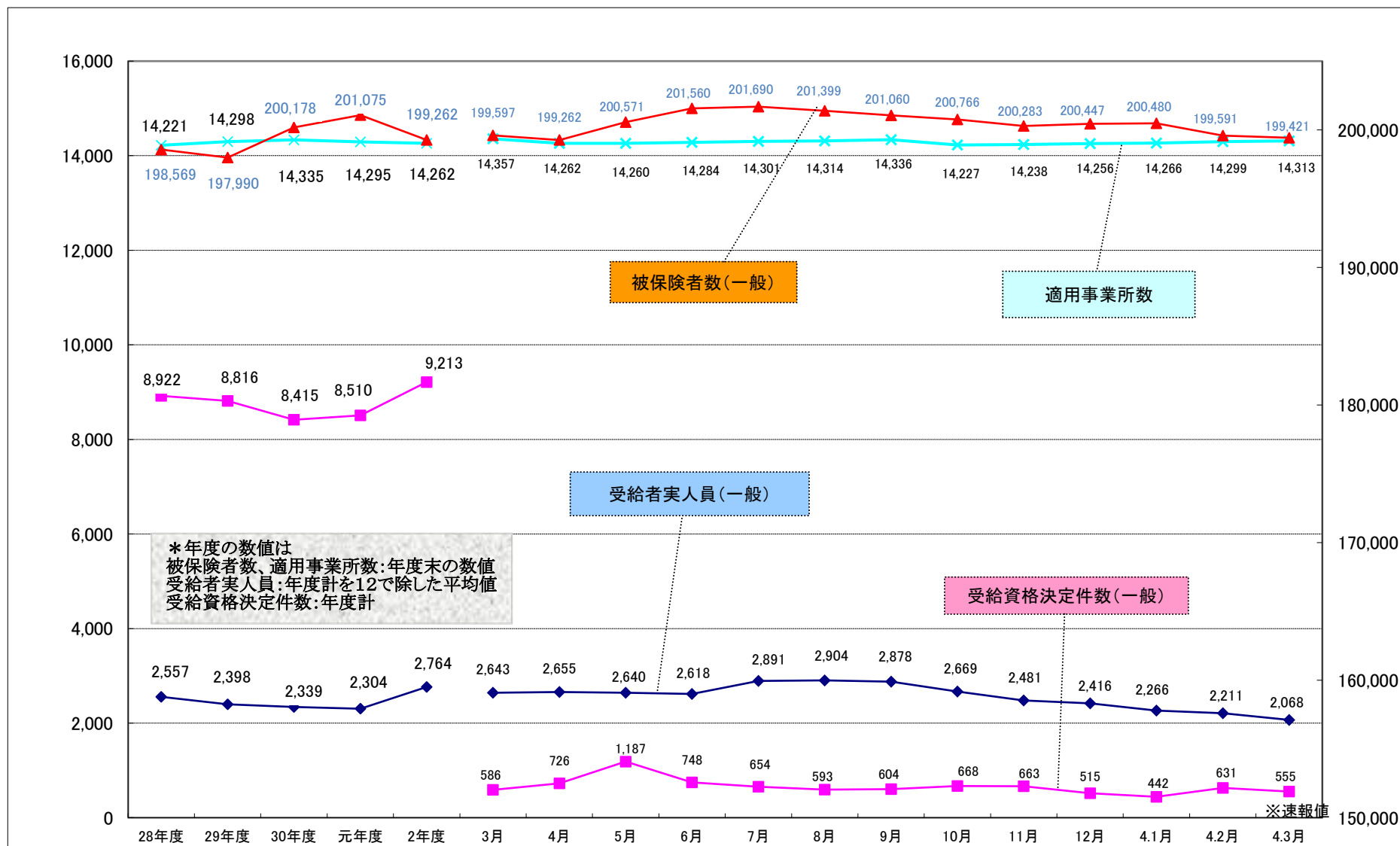


期間	29年度	30年度	元年度	2年度	3年3月	3年4月	3年5月	3年6月	3年7月	3年8月	3年9月	3年10月	3年11月	3年12月	4年1月	4年2月	4年3月
新規求人数(全数)	5,998	6,086	5,962	5,044	5,966	5,212	4,676	5,557	5,264	4,873	5,876	5,862	5,158	5,826	6,262	5,277	6,336
うち正社員求人	2,709	2,777	2,820	2,456	2,937	2,536	2,332	2,884	2,732	2,355	3,096	2,852	2,329	3,080	2,916	2,255	3,136
正社員構成比	45.2	45.6	47.3	48.7	49.2%	48.7%	49.9%	51.9%	51.9%	48.3%	52.7%	48.7%	45.2%	52.9%	46.6%	42.7%	49.5%
新規求人(常用)	5,610	5,731	5,629	4,556	5,330	4,769	4,231	5,003	4,910	4,554	5,424	5,288	4,573	5,247	5,514	4,511	5,831
うち派遣求人(常用)	159	215	183	145	248	159	187	200	163	153	174	225	208	149	214	220	170
うち請負求人(常用)	267	273	259	248	336	262	214	297	342	283	291	307	255	240	252	201	288
派遣比率	2.8	3.8	3.2	3.2	4.7	3.3	4.4	4.0	3.3	3.4	3.2	4.3	4.5	2.8	3.9	4.9	2.9
請負比率	4.8	4.8	4.6	5.4	6.3	5.5	5.1	5.9	7.0	6.2	5.4	5.8	5.6	4.6	4.6	4.5	4.9
派遣・請負比率	7.6	8.5	7.8	8.6	11.0	8.8	9.5	9.9	10.3	9.6	8.6	10.1	10.1	7.4	8.5	9.3	7.9

資料: 徳島労働局職業安定部職業安定課「職業安定業務統計」



## 雇用保険関係指数の推移



職業別有効求人・求職及び賃金の状況(常用的フルタイム)

徳島労働局

令和4年3月

職業	有効求人数 (人)	有効求職者数 (人)	有効求人倍率 (倍)	求人賃金		求職賃金 (ハローワーク利用 登録者)
				上限	下限	
<b>A 管理的職業</b>	37	29	1.28	276,714	214,571	172,500
<b>B 専門的・技術的職業</b>	2,668	1,080	2.47	275,237	207,179	210,597
07開発技術者	41	25	1.64	321,182	197,909	262,500
08製造技術者	41	134	0.31	304,335	199,638	190,000
09建築・土木技術者等	431	74	5.82	366,290	232,477	242,000
10情報処理・通信技術者	97	137	0.71	379,833	217,729	211,429
11その他の技術者	10	4	2.50	212,500	177,500	120,000
12医師・薬剤師等	97	11	8.82	391,619	288,269	315,000
13保健師、助産師、看護師、准看護師	743	187	3.97	265,974	210,857	223,788
14医療技術者	270	95	2.84	260,572	206,594	227,419
15その他の保健医療	168	67	2.51	226,045	199,699	183,529
16社会福祉の専門的職業	590	163	3.62	217,674	183,301	186,809
22美術家、デザイナー等	39	75	0.52	246,286	179,286	205,556
05、06、17～21、23、24その他の専門的職業	141	108	1.31	284,914	200,662	202,609
<b>C 事務的職業</b>	926	1,905	0.49	207,861	174,838	168,325
25一般事務員	672	1,708	0.39	201,496	169,288	165,822
26会計事務員	69	71	0.97	220,756	170,668	176,429
27生産関連事務員	26	30	0.87	220,700	189,400	197,778
28営業・販売関連事務員	143	49	2.92	238,313	204,319	201,818
29外勤事務員	3	4	0.75	167,500	152,500	
30運輸・郵便事務	12	4	3.00	185,797	175,797	290,000
31事務用機器操作の職業	1	39	0.03			156,000
<b>D 販売の職業</b>	756	488	1.55	260,102	191,177	191,776
32商品販売の職業	327	276	1.18	244,988	180,221	167,903
33販売類似の職業	14	8	1.75	352,500	207,500	180,000
34営業の職業	415	204	2.03	269,848	199,236	225,682
<b>E サービスの職業</b>	1,667	930	1.79	209,359	170,474	182,798
35家庭生活支援サービス	1	1	1.00			150,000
36介護サービスの職業	907	438	2.07	200,839	165,662	175,761
37保健医療サービス	144	57	2.53	185,121	157,876	165,625
38生活衛生サービス	129	55	2.35	261,118	189,654	158,750
39飲食調理の職業	282	187	1.51	209,261	172,677	199,200
40接客・給仕の職業	122	116	1.05	264,898	205,724	181,071
41居住施設・ビルの管理	15	20	0.75	246,342	196,717	157,500
42その他のサービス職	67	56	1.20	187,525	163,225	207,895
<b>F 保安の職業</b>	321	45	7.13	190,195	160,410	157,000
<b>G 農林漁業の職業</b>	93	103	0.90	207,816	171,839	187,391
<b>H 生産工程の職業</b>	1,011	693	1.46	246,901	177,277	191,325
49生産設備(金属)	9	19	0.47	225,013	176,847	200,000
50生産設備(金属除く)	18	28	0.64	220,800	170,076	203,000
51生産設備(機械)	1	6	0.17			250,000
52金属材料製造等	204	74	2.76	267,496	180,938	212,778
54製品製造・加工処理	316	275	1.15	220,796	170,770	173,774
57機械組立の職業	168	97	1.73	239,465	171,088	194,400
60機械整備・修理の職業	198	65	3.05	265,460	186,387	211,429
61製品検査(金属)	2	7	0.29			150,000
62製品検査(金属除く)	15	9	1.67	206,079	159,912	250,000
63機械検査の職業	1	5	0.20			
64生産関連・生産類似	79	108	0.73	272,653	179,656	185,714
<b>I 輸送・機械運転の職業</b>	498	335	1.49	268,442	207,088	224,557
65鉄道運転の職業	0	0	0.00			
66自動車運転の職業	374	258	1.45	259,183	204,721	225,932
67船舶・航空機運転	1	2	0.50	260,000	230,000	250,000
68その他の輸送の職業	21	30	0.70	202,500	195,000	207,143
69定置・建設機械運転	102	45	2.27	320,478	218,183	225,833
<b>J 建設・採掘の職業</b>	855	186	4.60	296,292	200,735	215,000
70建設躯体工事の職業	179	21	8.52	346,155	217,487	226,000
71建設の職業	191	51	3.75	297,364	190,263	215,000
72電気工事の職業	115	51	2.25	275,795	191,713	226,000
73土木の職業	370	63	5.87	285,500	203,868	208,889
74採掘の職業	0	0	0.00			
<b>K 運搬・清掃等の職業</b>	499	1,146	0.44	215,462	176,683	175,587
75運搬の職業	198	293	0.68	219,414	181,063	188,630
76清掃の職業	133	168	0.79	207,699	167,441	160,000
77包装の職業	7	14	0.50	186,000	153,000	133,333
78その他の運搬等の職業	161	671	0.24	217,723	179,209	168,864
<b>分類不能の職業</b>	0	1,047	0.00			188,315
(I1関連計)	272	272	1.00	331,434	206,034	200,513
(IT技術関連小計)	128	161	0.80	374,844	214,650	212,609
(IT操作関連小計)	50	96	0.52	275,769	186,154	171,111
(IT製造関連小計)	94	15	6.27	248,250	203,875	198,571
(福祉関連計)	2,218	802	2.77	229,109	187,209	197,678
(介護関連小計)	1,309	544	2.41	208,801	172,454	178,347
(その他小計)	909	258	3.52	262,955	211,801	223,667

## 職業別有効求人・求職及び賃金の状況(常用的パートタイム)

令和4年3月

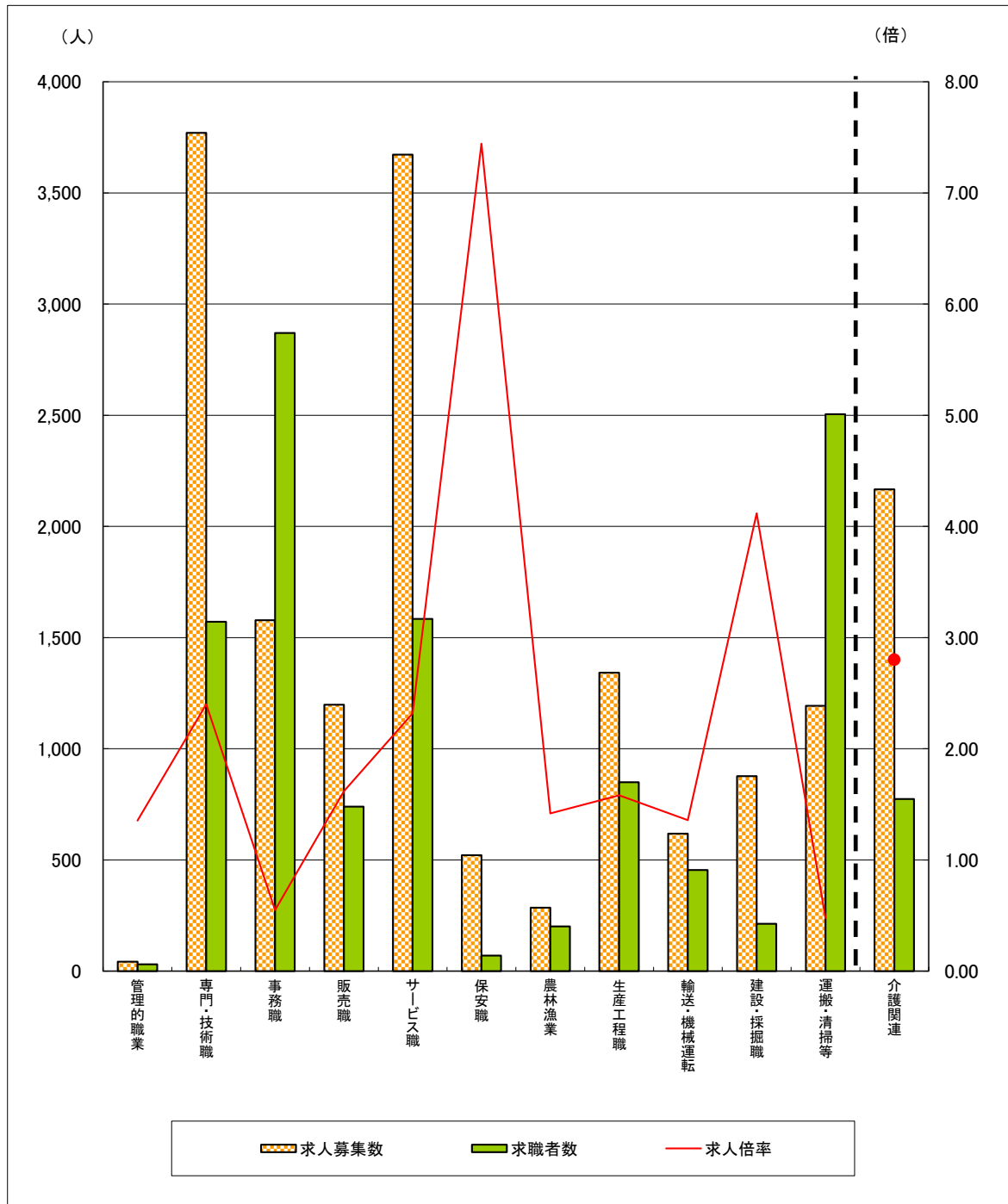
徳島労働局

	有効求人数 (人)	有効求職者数 (人)	有効求人倍率 (倍)	求人賃金		求職賃金 (ハローワーク利用 登録者)
				上限	下限	
<b>A 管理的職業</b>	5	2	2.50	1,077	944	
<b>B 専門的・技術的職業</b>	1,102	2	2.50	1,480	1,267	1,170
07開発技術者	1	7	0.14			1,567
08製造技術者	1	33	0.03	870	870	876
09建築・土木技術者等	5	17	0.29	1,280	1,080	2,000
10情報処理・通信技術者	15	8	1.88	1,451	1,118	
11その他の技術者	4	1	4.00	1,200	1,000	
12医師・薬剤師等	59	22	2.68	2,813	2,459	1,667
13保健師、助産師、看護師、准看護師	365	193	1.89	1,587	1,356	1,290
14医療技術者	156	23	6.78	1,572	1,197	1,225
15その他の保健医療	45	33	1.36	1,164	990	925
16社会福祉の専門的職業	278	83	3.35	1,132	1,023	945
22美術家、デザイナー等	7	19	0.37	1,050	890	1,041
05、06、17～21、23、24その他の専門的職業	166	52	3.19	1,376	1,256	982
<b>C 事務的職業</b>	652	965	0.68	1,023	939	907
25一般事務員	530	877	0.60	1,027	948	907
26会計事務員	29	20	1.45	1,076	914	1,000
27生産関連事務員	33	20	1.65	871	836	925
28営業・販売関連事務員	19	11	1.73	1,147	932	875
29外勤事務員	8	0	999.99	1,166	1,166	
30運輸・郵便事務	9	1	9.00	850	850	
31事務用機器操作の職業	24	36	0.67	1,000	900	900
<b>D 販売の職業</b>	442	252	1.75	924	864	875
32商品販売の職業	432	228	1.89	923	864	875
33販売類似の職業	2	4	0.50			
34営業の職業	8	20	0.40	1,000	850	875
<b>E サービスの職業</b>	2,005	654	3.07	1,097	936	890
35家庭生活支援サービス	8	4	2.00	1,143	1,010	1,100
36介護サービスの職業	710	194	3.66	1,215	981	915
37保健医療サービス	110	19	5.79	1,130	934	903
38生活衛生サービス	69	45	1.53	1,064	967	957
39飲食物調理の職業	485	227	2.14	971	877	857
40接客・給仕の職業	487	92	5.29	1,022	896	894
41居住施設・ビルの管理	9	14	0.64	1,036	936	838
42その他のサービス職	127	59	2.15	1,009	928	893
<b>F 保安の職業</b>	200	25	8.00	1,034	896	958
<b>G 農林漁業の職業</b>	192	98	1.96	959	896	894
<b>H 生産工程の職業</b>	331	156	2.12	964	884	860
49生産設備(金属)	0	3	0.00			
50生産設備(金属除く)	17	4	4.25	1,017	892	
51生産設備(機械)	0	0	0.00			
52金属材料製造等	15	8	1.88	1,025	925	950
54製品製造・加工処理	257	78	3.29	951	882	854
57機械組立の職業	23	15	1.53			858
60機械整備・修理の職業	4	4	1.00	950	825	
61製品検査(金属)	0	2	0.00			
62製品検査(金属除く)	8	8	1.00	910	900	820
63機械検査の職業	3	2	1.50	920	920	
64生産関連・生産類似	4	32	0.13	1,500	830	845
<b>I 輸送・機械運転の職業</b>	120	120	1.00	1,005	943	944
65鉄道運転の職業	0	0	0.00			
66自動車運転の職業	111	107	1.04	1,009	944	890
67船舶・航空機運転	0	0	0.00			
68その他の輸送の職業	0	7	0.00			1,000
69定置・建設機械運転	9	6	1.50	900	900	1,267
<b>J 建設・採掘の職業</b>	22	27	0.81	1,428	1,110	1,338
70建設躯体工事の職業	1	3	0.33	1,650	1,350	
71建設の職業	10	7	1.43	1,455	1,150	
72電気工事の職業	3	8	0.38			1,675
73土木の職業	8	8	1.00	1,308	963	1,000
74採掘の職業	0	1	0.00			
<b>K 運搬・清掃等の職業</b>	694	1,359	0.51	950	903	874
75運搬の職業	99	81	1.22	1,049	973	897
76清掃の職業	343	240	1.43	926	886	856
77包装の職業	31	17	1.82	919	852	858
78その他の運搬等の職業	221	1,021	0.22	931	892	877
<b>分類不能の職業</b>	0	828	0.00			890
(I関連計)	53	69	0.77	1,326	997	1,089
(IT技術関連小計)	15	13	1.15	1,451	1,118	1,350
(IT操作関連小計)	32	54	0.59	1,200	877	985
(IT製造関連小計)	6	2	3.00			
(福祉関連計)	1,309	441	2.97	1,325	1,108	1,073
(介護関連小計)	858	230	3.73	1,201	993	920
(その他小計)	451	211	2.14	1,559	1,327	1,264

# 求人・求職バランスシート

4年3月

徳島労働局



	管理的職業	専門・技術職	事務職	販売職	サービス職	保安職	農林漁業	生産工程職	輸送・機械運転	建設・採掘職	運搬・清掃等	介護関連	計
求人募集数	42	3,770	1,578	1,198	3,672	521	285	1,342	618	877	1,193	2,167	15,096
求職者数	31	1,571	2,870	740	1,584	70	201	849	455	213	2,505	774	12,964
求人倍率	1.35	2.40	0.55	1.62	2.32	7.44	1.42	1.58	1.36	4.12	0.48	2.80	1.16

- (注) 1 求人募集数・求職者数・求人倍率は、正式にはそれぞれ有効求人数・有効求職申込件数・有効求人倍率といえます。  
 2 求人倍率は、求職者1人あたりの求人募集数を意味しています。  
 3 求人募集数・求職者数は一般、パートの常用分のみで臨時・季節は除いています。  
 4 [職業]の合計欄には、[職業分類不能]を含みます。  
 5 [介護関連]は専門技術およびサービスのうち、介護関連の職業を合計したものです。