

# 最近の雇用失業情勢（令和4年2月分）

令和4年3月28日

徳島労働局職業安定部職業安定課

## 経済動向

### 総論（我が国経済の基調判断）

景気は、持ち直しの動きが続いているものの、新型コロナウイルス感染症による厳しい状況が残る中で、一部に弱さがみられる。

- ・個人消費は、このところ持ち直しに足踏みがみられる。
- ・設備投資は、持ち直しの動きがみられる。
- ・住宅建設は、このところ弱含んでいる。
- ・公共投資は、高水準にあるものの、このところ弱含んでいる。
- ・輸出は、おおむね横ばいとなっている。
- ・輸入は、弱含んでいる。
- ・生産は、持ち直しの動きがみられる。
- ・企業収益は、感染症の影響が残る中で、非製造業の一部に弱さがみられるものの、持ち直している。
- ・業況判断は、持ち直しの動きがみられる。
- ・雇用情勢は、感染症の影響が残る中で、引き続き弱い動きとなっているものの、求人等に持ち直しの動きもみられる。
- ・消費者物価は、底堅さがみられる。

先行きについては、感染対策に万全を期し、経済社会活動を継続していく中で、各種政策の効果や海外経済の改善もあって、景気が持ち直していくことが期待される。ただし、感染拡大による影響や供給面での制約、原材料価格の動向による下振れリスクに十分注意する必要がある。また、金融資本市場の変動等の影響を注視する必要がある。

（資料出所：4.2.17 内閣府「月例経済報告」）

### 徳島県「金融経済概況」

- 徳島県内の景気は、基調としては持ち直しているものの、新型コロナウイルス感染症の再拡大によって、足もと弱含んでいる。

すなわち、設備投資は増加している。個人消費は、基調としては持ち直しているものの、感染症再拡大の影響等からサービス消費を中心に、足もと弱含んでいる。住宅投資は横ばい圏内の動きとなっている。公共投資は弱めの動きとなっている。こうした中、企業の生産は増勢が鈍化している。雇用・所得情勢をみると、労働需給は弱い動きとなっている一方、雇用者所得は持ち直しの動きがみられる。

（資料出所：2022.3.10 日本銀行徳島事務所）

### 「第191 全国企業短期経済観測調査結果」

（資料出所：3.12.13 日本銀行徳島事務所）

業況判断 D.I.（「良い」－「悪い」、%ポイント、（ ）内は前回調査時予測）

		20/6月	9月	12月	21/3月	6月	9月	12月	22/3月 (予測)
徳島	製造業	(▲17) ▲26	(▲31) ▲22	(▲28) ▲25	(▲26) ▲17	(▲20) ▲9	(▲9) 0	(0) 3	▲6
	非製造業	(▲22) ▲16	(▲29) ▲12	(▲26) ▲6	(▲16) 9	(▲10) 3	(▲13) 4	(▲10) 13	▲3
	全産業	(▲19) ▲21	(▲30) ▲18	(▲27) ▲16	(▲21) ▲4	(▲15) ▲3	(▲11) 2	(▲4) 8	▲5
全国	製造業	(▲22) ▲39	(▲40) ▲37	(▲31) ▲20	(▲19) ▲6	(▲7) 2	(0) 5	(2) 6	4
	非製造業	(▲14) ▲25	(▲28) ▲21	(▲24) ▲11	(▲16) ▲9	(▲12) ▲7	(▲9) ▲7	(▲8) 0	▲2
	全産業	(▲18) ▲31	(▲34) ▲28	(▲27) ▲15	(▲18) ▲8	(▲10) ▲3	(▲5) ▲2	(▲5) 2	0

## 雇用失業情勢

### 全 国

#### 〔現状のまとめ〕

- 1月の完全失業率は2.8%となり前月より0.1ポイント上昇した。
- 有効求人倍率は1.20倍となり前月より0.03ポイント上昇した。

「現在の雇用情勢は、求人に持ち直しの動きがみられ、求人が求職を上回って推移しているものの、求職者が引き続き高水準にあり、厳しさがみられる。有効求人倍率が1倍を下回る地域がある等、新型コロナウイルス感染症が雇用に与える影響に、より一層注意する必要がある。」

- ・完全失業者数（原数値）は、185万人と前年同月差14万人減少。  
（季調値は191万人と前月差4万人増加）
- ・就業者数（季調値）は、前月から19万人減少し、6,693万人。
- ・雇用者数（季調値）は、前月から30万人減少し、5,986万人。
- ・労働力人口（季調値）は、前月から17万人減少し、6,880万人。
- ・新規求人倍率（季調値）は2.16倍と前月より0.03ポイント低下。
- ・産業別の新規求人（原数値）の状況を前年同月比で見ると、「宿泊業、飲食サービス業」、「製造業」、「情報通信業」、「サービス業」などで増加となった。
- ・パートタイムを含む常用新規求職者の推移について、求職理由別にみると、在職者が15.4%増加（12月：12.0%）、事業主都合離職者が12.6%減少（12月：▲15.0%）、無業者が15.5%増加（12月：15.0%）、自己都合離職が6.6%増加（12月：3.0%）となっている。

（厚生労働省職業安定局 4.3.4）

### 徳島県

令和4年2月の有効求人倍率（季節調整値）は1.28倍となり、前月を0.03ポイント上回った。正社員有効求人倍率（原数値）は1.05倍となり、前年同月を0.08ポイント上回った。

有効求人数（原数値）は前年同月に比べ12.0%増の16,768人となり、有効求職者数（同）は前年同月比0.8%減の12,407人となった。

新規求人数（原数値）（パートを含む）は前年同月に比べ6.6%増の5,277人となり、新規求職者数（原数値）は前年同月に比べ2.3%増の2,556人となった。

新規求人数でパートを含む産業分類（大分類）についてみると、前年同月比で増加したものは、製造業23.1%（77人）、運輸業、郵便業45.0%（54人）、宿泊業、飲食サービス業24.1%（49人）で、減少したものは、学術研究、専門・技術サービス業▲37.7%（60人）、教育、学習支援業▲28.6%（52人）、生活関連サービス業、娯楽業▲37.6%（50人）などである。

雇用失業情勢は、求人が求職を上回って推移しており、持ち直しつつあるものの、新型コロナウイルス感染症が雇用に与える影響に、引き続き注意する必要がある。

このような状況の中、求人・求職者のニーズや状況に応じた的確な職業紹介及び求職者支援訓練等への誘導、さらに担当者制による積極的な個別支援などきめ細かな就職支援を図っていく。

## 有効求人倍率

有効求人倍率（季節調整値）1.28倍。（原数値は1.35倍）。

直近のボトムは、平成21年8・9月0.57倍。

直近のピークは、平成31年2月1.54倍。

正社員有効求人倍率（原数値）1.05倍。

### ◇有効求人数（パートを含む）

有効求人数は16,768人（原数値）で前年同月比12.0%増となった。

### ◇正社員の有効求人数（パートを除く）

正社員の有効求人数は8,005人（原数値）で前年同月比8.0%増となった。

### ◇有効求職者（パートを含む）

有効求職者は12,407人（原数値）で前年同月比0.8%減となった。

### ◇有効求人倍率

有効求人倍率は1.28倍となり、前月を0.03ポイント上回った。

### ◇正社員有効求人倍率

正社員の有効求人倍率は1.05倍となり、前年同月を0.08ポイント上回った。

### ◇地域、安定所別有効求人倍率（原数値）

県央地域		県西地域		県南地域	
徳島	1.47	三好	1.40	阿南	1.22
小松島出張所	1.23	美馬	0.84	牟岐出張所	1.62
吉野川	1.01				
鳴門	1.46				
地域平均	1.40	地域平均	1.08	地域平均	1.29

## 新規求人倍率

新規求人倍率（季節調整値）2.23倍（原数値は2.06倍）

### ◇新規求人数（新規学卒を除きパートを含む）

新規求人数は5,277人（原数値）で前年同月比6.6%増となった。新規求人数（同）のうち、正社員求人の占める割合は42.7%で、前年同月比で2.6ポイント減となった。

常用新規求人数のうち、常用派遣・請負求人の占める割合は9.3%で、前年同月比0.8ポイント増となった。

### ◇新規求人倍率

新規求人倍率は2.23倍となり、前月を0.07ポイント上回った。

○産業分類（大分類）別新規求人数の状況

産 業	新規求人数(人)	最近の動向（前年同月比）		
		3.12月	4.1月	4.2月
建 設 業	449	▲8.8%	23.3%	0.9%
製 造 業	410	23.4%	13.6%	23.1%
情 報 通 信 業	23	71.7%	▲58.5%	▲53.1%
運 輸 業 ， 郵 便 業	174	14.6%	25.3%	45.0%
卸 売 業 ， 小 売 業	528	▲17.9%	18.0%	11.6%
金 融 業 ， 保 険 業	38	47.4%	64.1%	11.8%
宿泊業，飲食サービス業	252	▲10.9%	20.5%	24.1%
生活関連サービス業，娯楽業	83	▲21.3%	28.7%	▲37.6%
教育，学習支援業	130	▲23.1%	2.4%	▲28.6%
医 療 ， 福 祉	1,659	12.2%	4.1%	7.9%
サ ー ビ ス 業	691	37.3%	20.3%	0.4%

◇新規求職者（パートを含む）

新規求職者は2,556人（原数値）で前年同月比2.3%増となった。

○新規求職者（パートを除く常用1,653人）の求職理由別状況

在職者	667人	構成比 40.4%	前年同月比 8.8%増	(4か月連続)
離職者	880人	構成比 53.2%	前年同月比 3.0%増	(2か月連続)
事業主都合	185人	構成比 11.2%	前年同月比 ▲5.6%減	(2か月ぶり)
定年到達者	21人	構成比 1.3%	前年同月比 16.7%増	(3か月ぶり)
自己都合	656人	構成比 39.7%	前年同月比 5.1%増	(2か月連続)
自営その他	14人	構成比 0.8%	前年同月比 0.0%	(—)
無業者	106人	構成比 6.4%	前年同月比 ▲17.2%減	(5か月連続)

有効求人数（常用フルタイム）を職業別で見ると、専門的・技術的職業は2,694人(1,069人、2.52倍)、事務的職業は944人(1,856人、0.51倍)、販売の職業は752人(466人、1.61倍)、サービスの職業は1,670人(842人、1.98倍)、保安の職業320人(41人、7.80倍)、生産工程の職業は1,020人(652人、1.56倍)、輸送・機械運転の職業は456人(308人、1.48倍)、建設・採掘の職業848人(196人、4.33倍)、運搬・清掃・包装等の職業476人(1,095人、0.43倍)となっている。

年齢別（常用計：就職機会積み上げ方式）では、25歳未満で1,384人(947人、1.46倍)、25歳以上35歳未満で2,456人(1,703人、1.44倍)、35歳以上45歳未満で2,112人(1,540人、1.37倍)、45歳以上55歳未満で1,983人(1,673人、1.19倍)、55歳以上では1,378人(1,784人、0.77倍)となっている。

㊦（ ）内は有効求職者数と有効求人倍率で原数値

## 就職の状況

就職件数 910 件のうち、常用就職件数（パート除く）は 486 件。職業別では、専門的・技術的職業が 93 件、事務的職業 105 件、販売の職業 23 件、サービスの職業 79 件、生産工程の職業 81 件、輸送・機械運転の職業 28 件、建設・採掘の職業 16 件、運搬・清掃・包装等の職業 45 件となっている。

なお、45 歳以上の者の常用就職件数は 177 件となっている。

## 多数離職、倒産等の状況

### ・多数離職（10人以上）

安定所が把握した状況は 1 件、19 名（前年同月 1 件、50 名）であった。

### ・企業倒産

令和 4 年 2 月度の県内企業倒産件数（負債総額 1 千万円以上）は 6 件、負債総額は 10 億 9,100 万円となった。

件数は、前年同月比で 6 件増、前月比では 5 件増であった。また、負債総額は前年同月比で 10 億 9,100 万円増、前月比では 10 億 4,100 万円増であった。

産業別倒産状況は、卸売業が 2 件とサービス業他が各 2 件、運輸業と情報通信業が各 1 件。

原因別倒産状況は、販売不振が 6 件。

（資料出所：2022.3.2 ㈱東京商工リサーチ徳島支店）

## 雇用保険の状況

適用事業所数は 14,313 件で前年同月（14,357 件）と比べ 0.31%の減少。被保険者数は 199,421 人で前年同月（199,597 人）と比べ 0.09%減少。受給資格決定件数は 555 件で前年同月（586 件）と比べ 5.29%減少となった。

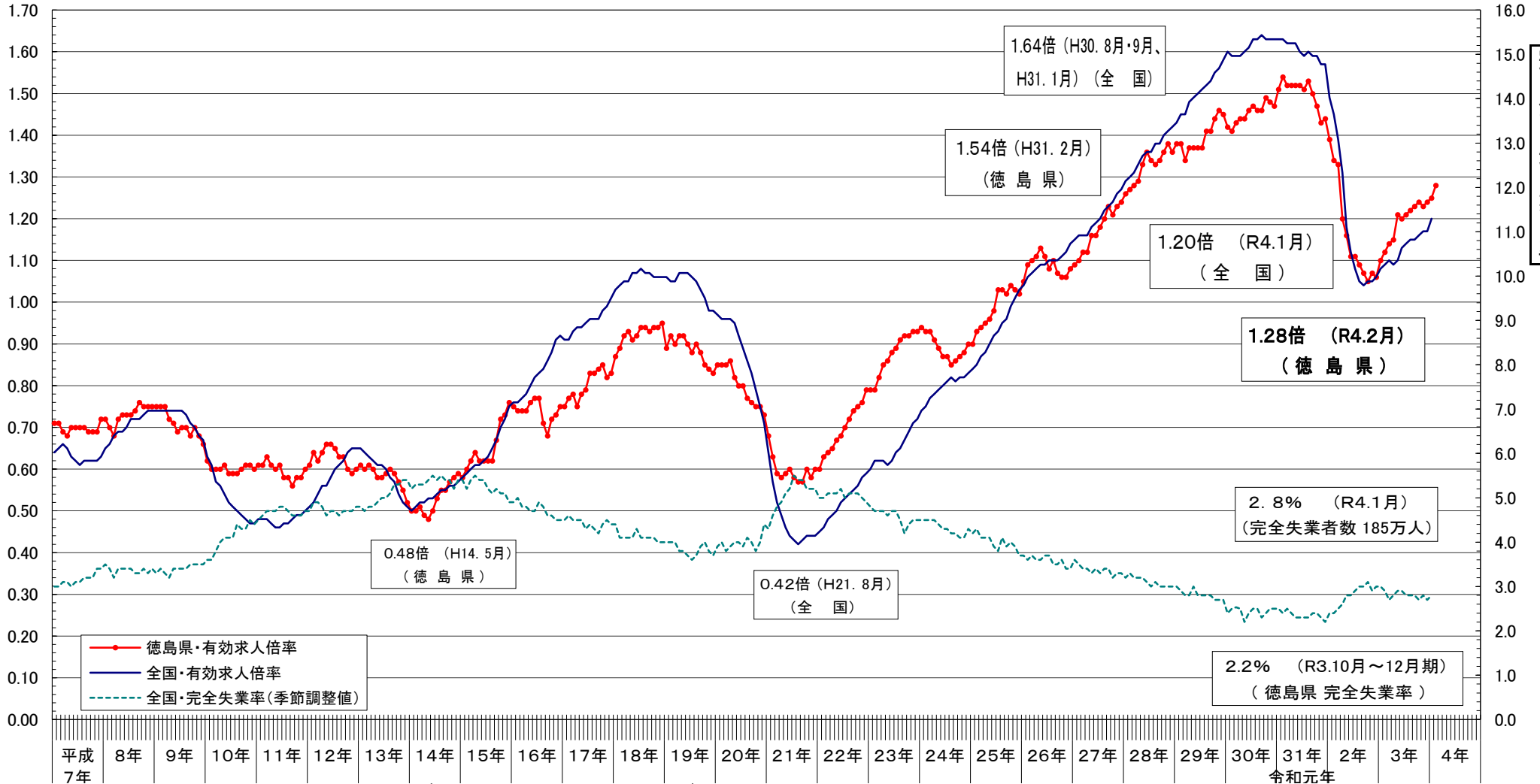
受給資格決定件数の産業別では、建設業からの離職が 27 件、製造業 125 件（食料品 17 件、化学工業 14 件、金属製品 4 件、はん用機械器具 6 件、電子部品・デバイス 9 件、電気機械器具 6 件等）、運輸業、郵便業 30 件、卸売業、小売業 101 件、金融業、保険業 22 件、宿泊業、飲食サービス業 18 件、医療、福祉 108 件、サービス業 45 件となっている。

受給者実人員は 2,068 人（前年同月 2,643 人）で、前年同月比 21.76%減少となった。

# 雇用失業情勢の推移

有効求人倍率

完全失業率



平成景気(43ヶ月)	H5・11~H9・5	H14・2	かげろう景気(69ヶ月)	H19・10	令和元年	令和2年	令和3年	令和4年
阪神淡路大震災	消費税率引上げ	金融ビッグバン	緊急雇用開発プログラム	緊急雇用対策	緊急雇用開発プログラム	緊急雇用開発プログラム	緊急雇用開発プログラム	緊急雇用開発プログラム
H7・7・1	H9・9・4	H10・10・6	H10・10・11	H11・11・6	H12・12・5	H13・13・4	H13・13・10	H14・14・12
消費税率引上げ	消費税率引上げ	消費税率引上げ	消費税率引上げ	消費税率引上げ	消費税率引上げ	消費税率引上げ	消費税率引上げ	消費税率引上げ
H7・7・1	H9・9・4	H10・10・6	H10・10・11	H11・11・6	H12・12・5	H13・13・4	H13・13・10	H14・14・12

## 年齢別常用職業紹介状況（就職機会積み上げ方式）

徳島労働局

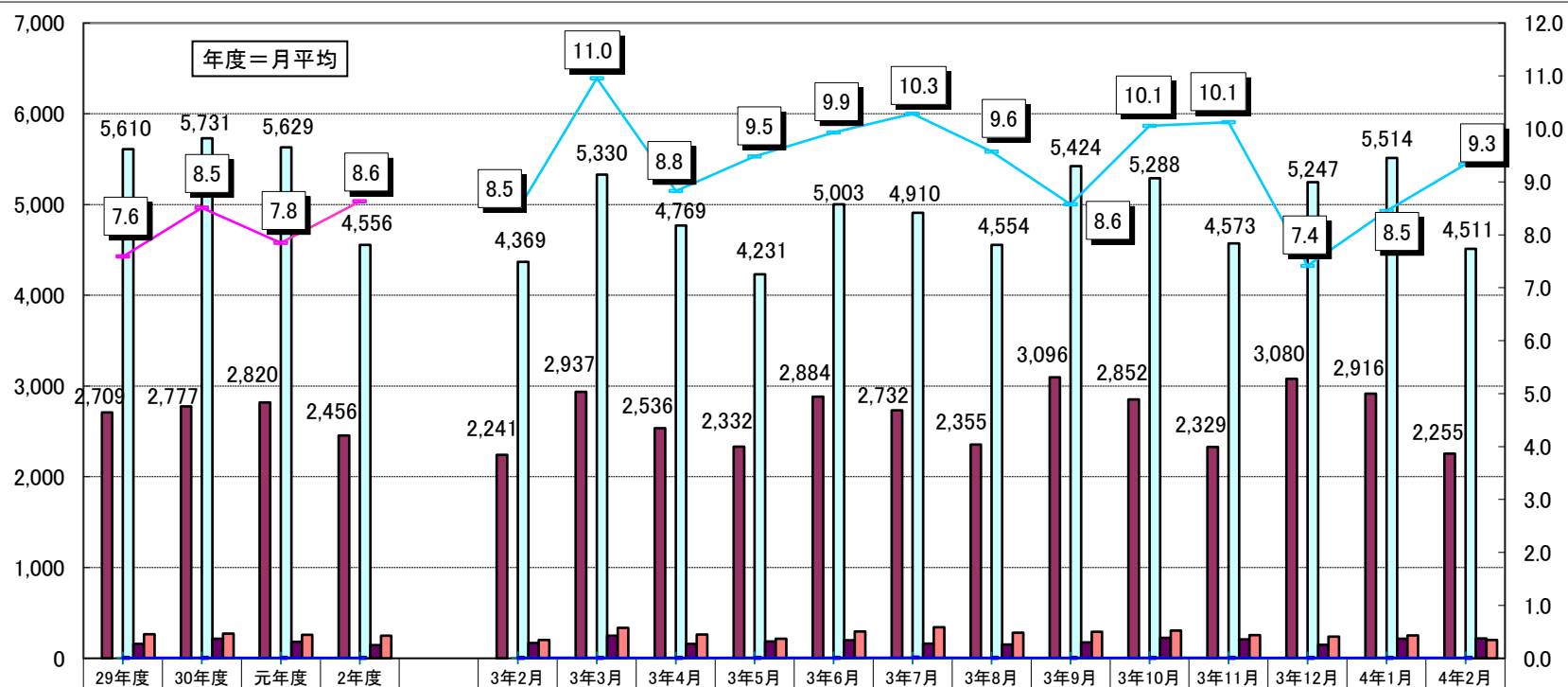
2022年2月分

項目 区分	常用（パートを除く）								常用的パートタイム								常用計 有効求人倍率
	月間有効 求人数 (A)	新規求人数 (B)	月間有効 求職者数 (C)	新規求職 申込件数 (D)	就職件数 (E)	充足数 (F)	新規求人 倍率 (B/D)	有効求人 倍率 (A/C)	月間有効 求人数 (A)	新規求人数 (B)	月間有効 求職者数 (C)	新規求職 申込件数 (D)	就職件数 (E)	充足数 (F)	新規求人 倍率 (B/D)	有効求人 倍率 (A/C)	
19歳以下	148	45	101	23	8	8	1.96	1.47	31	0	24	0	7	0	#DIV/0!	1.29	1.43
20歳～24歳	1,236	373	846	193	65	67	1.93	1.46	236	62	183	27	14	10	2.30	1.29	1.43
25歳～29歳	1,360	415	945	222	75	74	1.87	1.44	397	155	309	67	14	26	2.31	1.28	1.40
30歳～34歳	1,096	318	758	170	49	58	1.87	1.45	419	104	325	46	23	18	2.26	1.29	1.40
35歳～39歳	1,075	315	751	170	49	57	1.85	1.43	483	141	377	63	36	24	2.24	1.28	1.38
40歳～44歳	1,037	336	789	192	63	60	1.75	1.31	515	188	404	83	39	32	2.27	1.27	1.30
45歳～49歳	1,043	290	861	178	52	51	1.63	1.21	490	165	384	75	45	28	2.20	1.28	1.23
50歳～54歳	940	251	812	162	46	44	1.55	1.16	586	223	462	103	42	39	2.17	1.27	1.20
55歳～59歳	798	199	694	128	40	34	1.55	1.15	567	144	446	66	30	25	2.18	1.27	1.20
60歳～64歳	404	119	626	132	32	22	0.90	0.65	775	224	723	119	41	41	1.88	1.07	0.87
65歳以上	176	47	464	83	7	9	0.57	0.38	1,001	397	1,069	237	47	76	1.68	0.94	0.77
計	9,313	2,708	7,647	1,653	486	484	1.64	1.22	5,500	1,803	4,706	886	338	319	2.03	1.17	1.20

「就職機会積み上げ方式」

個々の求人について、求人数を対象となる年齢階級<5歳刻みの11階級>の総月間有効求職者数で除して、当該求人に係る求職者一人あたりの就職機会を算定し、全有効求人についてこの就職機会を足し上げることにより、年齢別有効求人倍率を算出。

### 新規求人(派遣・請負・正社員)の推移

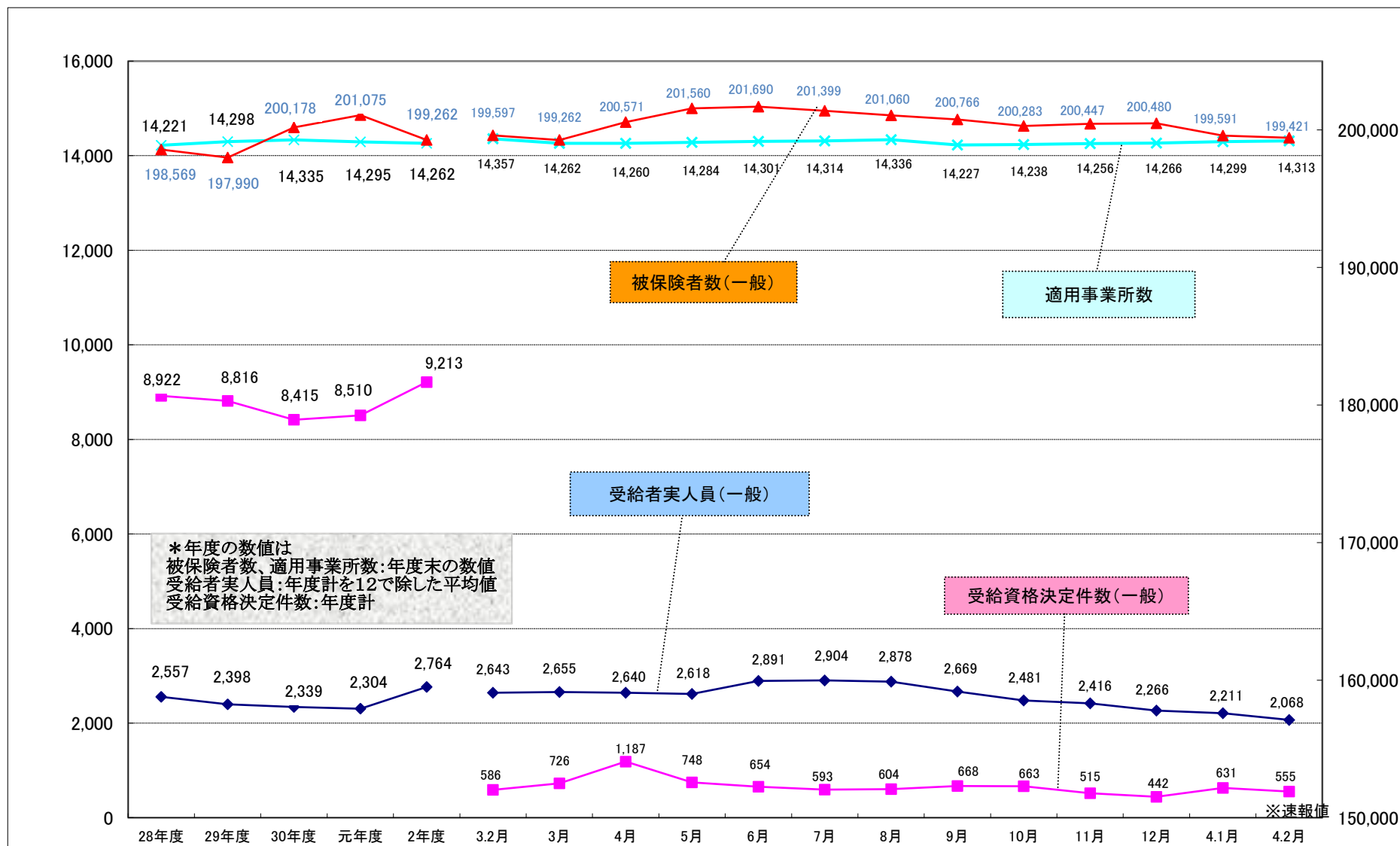


年度	29年度	30年度	元年度	2年度	3年2月	3年3月	3年4月	3年5月	3年6月	3年7月	3年8月	3年9月	3年10月	3年11月	3年12月	4年1月	4年2月
新規求人数(全数)	5,998	6,086	5,962	5,044	4,950	5,966	5,212	4,676	5,557	5,264	4,873	5,876	5,862	5,158	5,826	6,262	5,277
うち正社員求人	2,709	2,777	2,820	2,456	2,241	2,937	2,536	2,332	2,884	2,732	2,355	3,096	2,852	2,329	3,080	2,916	2,255
正社員構成比	45.2	45.6	47.3	48.7	45.3%	49.2%	48.7%	49.9%	51.9%	51.9%	48.3%	52.7%	48.7%	45.2%	52.9%	46.6%	42.7%
新規求人(常用)	5,610	5,731	5,629	4,556	4,369	5,330	4,769	4,231	5,003	4,910	4,554	5,424	5,288	4,573	5,247	5,514	4,511
うち派遣求人(常用)	159	215	183	145	169	248	159	187	200	163	153	174	225	208	149	214	220
うち請負求人(常用)	267	273	259	248	201	336	262	214	297	342	283	291	307	255	240	252	201
派遣比率	2.8	3.8	3.2	3.2	3.9	4.7	3.3	4.4	4.0	3.3	3.4	3.2	4.3	4.5	2.8	3.9	4.9
請負比率	4.8	4.8	4.6	5.4	4.6	6.3	5.5	5.1	5.9	7.0	6.2	5.4	5.8	5.6	4.6	4.6	4.5
派遣・請負比率	7.6	8.5	7.8	8.6	8.5	11.0	8.8	9.5	9.9	10.3	9.6	8.6	10.1	10.1	7.4	8.5	9.3

資料: 徳島労働局職業安定部職業安定課「職業安定業務統計」



## 雇用保険関係指数の推移



職業別有効求人・求職及び賃金の状況(常用的フルタイム)

令和4年2月

徳島労働局

職業	有効求人数 (人)	有効求職者数 (人)	有効求人倍率 (倍)	求人賃金		求職賃金 (ハローワーク利用 登録者)
				上限	下限	
<b>A 管理的職業</b>	36	28	1.29	348,792	250,792	250,000
<b>B 専門的・技術的職業</b>	2,694	1,069	2.52	274,118	205,360	200,894
07開発技術者	47	26	1.81	282,500	193,425	211,429
08製造技術者	37	157	0.24	269,728	194,128	192,069
09建築・土木技術者等	486	66	7.36	334,120	216,752	251,333
10情報処理・通信技術者	92	133	0.69	371,751	199,274	198,571
11その他の技術者	10	3	3.33	270,000	235,000	200,000
12医師・薬剤師等	102	10	10.20	417,175	289,919	270,000
13保健師、助産師、看護師、准看護師	741	183	4.05	260,856	211,760	226,538
14医療技術者	252	79	3.19	261,907	209,205	212,917
15その他の保健医療	172	65	2.65	214,738	178,415	182,727
16社会福祉の専門的職業	580	162	3.58	222,262	184,300	171,500
22美術家、デザイナー等	40	74	0.54	339,375	195,125	186,429
05、06、17～21、23、24その他の専門的職業	135	111	1.22	277,844	200,654	183,684
<b>C 事務的職業</b>	944	1,856	0.51	213,552	175,287	169,930
25一般事務員	694	1,663	0.42	199,356	167,915	167,161
26会計事務員	68	75	0.91	222,415	176,683	188,182
27生産関連事務員	23	30	0.77	220,971	181,814	176,667
28営業・販売関連事務員	148	38	3.89	271,409	205,752	265,714
29外勤事務員	1	7	0.14			150,000
30運輸・郵便事務	9	2	4.50	193,325	174,075	
31事務用機器操作の職業	1	41	0.02	190,000	170,000	165,000
<b>D 販売の職業</b>	752	466	1.61	256,766	188,992	190,889
32商品販売の職業	336	263	1.28	223,100	179,251	173,125
33販売類似の職業	16	8	2.00	300,000	210,000	150,000
34営業の職業	400	195	2.05	285,342	196,960	212,683
<b>E サービスの職業</b>	1,670	842	1.98	210,074	169,954	194,502
35家庭生活支援サービス	1	0	999.99	195,400	195,400	
36介護サービスの職業	915	400	2.29	204,753	167,408	174,038
37保健医療サービス	141	48	2.94	173,933	154,370	176,000
38生活衛生サービス	116	58	2.00	253,818	181,823	168,571
39飲食調理の職業	302	169	1.79	218,319	172,197	206,538
40接客・給仕の職業	124	100	1.24	228,057	191,377	275,000
41居住施設・ビルの管理	14	20	0.70	297,500	242,500	176,000
42その他のサービス職	57	47	1.21	215,191	165,843	178,182
<b>F 保安の職業</b>	320	41	7.80	183,205	160,642	173,000
<b>G 農林漁業の職業</b>	97	92	1.05	247,171	179,314	184,500
<b>H 生産工程の職業</b>	1,020	652	1.56	230,148	173,068	189,344
49生産設備(金属)	9	17	0.53			188,571
50生産設備(金属除く)	21	23	0.91	190,640	167,560	172,500
51生産設備(機械)	1	7	0.14			225,000
52金属材料製造等	205	70	2.93	252,145	183,147	240,000
54製品製造・加工処理	335	259	1.29	204,015	163,443	176,977
57機械組立の職業	187	97	1.93	221,980	176,061	179,000
60機械整備・修理の職業	175	55	3.18	251,572	176,876	205,333
61製品検査(金属)	3	6	0.50	300,000	190,000	
62製品検査(金属除く)	11	8	1.38	200,000	166,667	200,000
63機械検査の職業	1	5	0.20			180,000
64生産関連・生産類似	72	105	0.69	258,332	178,890	192,105
<b>I 輸送・機械運転の職業</b>	456	308	1.48	222,914	191,339	218,704
65鉄道運転の職業			0.00			
66自動車運転の職業	353	241	1.46	220,268	190,360	215,333
67船舶・航空機運転	1	1	1.00			
68その他の輸送の職業	20	28	0.71	194,480	182,350	217,500
69定置・建設機械運転	82	38	2.16	244,153	198,656	250,000
<b>J 建設・採掘の職業</b>	848	196	4.33	291,220	203,238	229,000
70建設躯体工事の職業	174	17	10.24	295,353	210,436	225,000
71建設の職業	196	64	3.06	286,260	201,640	221,667
72電気工事の職業	124	53	2.34	288,755	195,107	196,000
73土木の職業	354	62	5.71	293,916	204,265	252,727
74採掘の職業			0.00			
<b>K 運搬・清掃等の職業</b>	476	1,095	0.43	195,743	167,483	183,273
75運搬の職業	169	261	0.65	213,878	173,047	202,388
76清掃の職業	153	166	0.92	190,426	165,040	156,667
77包装の職業	6	12	0.50	160,000	153,333	
78その他の運搬等の職業	148	656	0.23	170,341	161,959	172,093
<b>分類不能の職業</b>		1,002	0.00			185,364
(I1関連計)	282	270	1.04	318,261	193,180	196,129
(IT技術関連小計)	123	158	0.78	361,617	198,225	196,111
(IT操作関連小計)	48	103	0.47	263,871	181,543	189,000
(IT製造関連小計)	111	9	12.33	227,758	197,514	220,000
(福祉関連計)	2,183	738	2.96	235,760	191,985	191,939
(介護関連小計)	1,286	499	2.58	214,437	176,405	173,858
(その他小計)	897	239	3.75	265,313	213,578	225,217

## 職業別有効求人・求職及び賃金の状況(常用的パートタイム)

令和4年2月

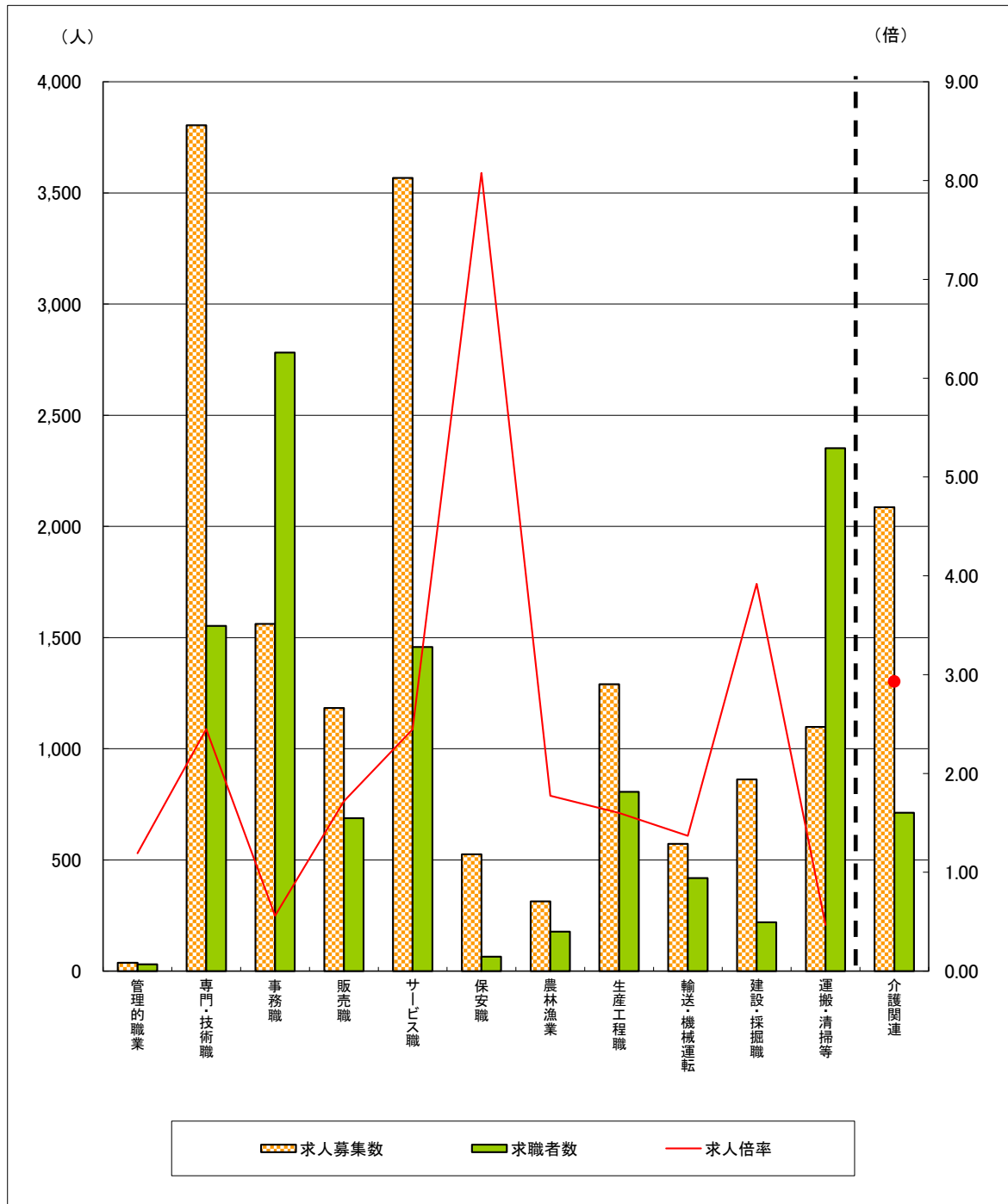
徳島労働局

	有効求人数 (人)	有効求職者数 (人)	有効求人倍率 (倍)	求人賃金		求職賃金 (ハローワーク利用 登録者)
				上限	下限	
<b>A 管理的職業</b>	1	3	0.33	1,119	1,019	
<b>B 専門的・技術的職業</b>	1,110	484	2.29	1,454	1,274	1,169
07開発技術者	1	4	0.25	1,500	1,200	1,000
08製造技術者	1	33	0.03			964
09建築・土木技術者等	4	19	0.21	1,072	972	1,400
10情報処理・通信技術者	12	9	1.33	1,305	1,172	1,000
11その他の技術者	3	2	1.50	1,275	1,223	900
12医師・薬剤師等	60	24	2.50	2,164	1,961	2,033
13保健師、助産師、看護師、准看護師	360	186	1.94	1,565	1,348	1,264
14医療技術者	135	26	5.19	1,410	1,170	1,250
15その他の保健医療	44	34	1.29	1,234	1,064	975
16社会福祉の専門的職業	282	81	3.48	1,200	1,105	959
22美術家、デザイナー等	7	17	0.41	1,100	948	1,130
05、06、17～21、23、24その他の専門的職業	201	49	4.10	1,484	1,291	1,125
<b>C 事務的職業</b>	617	926	0.67	1,057	966	899
25一般事務員	522	833	0.63	1,061	974	897
26会計事務員	24	25	0.96	1,053	898	903
27生産関連事務員	22	16	1.38	960	952	927
28営業・販売関連事務員	14	13	1.08	1,093	853	950
29外勤事務員	7		999.99	1,120	1,020	
30運輸・郵便事務	4	2	2.00	824	824	900
31事務用機器操作の職業	24	37	0.65	1,225	875	912
<b>D 販売の職業</b>	431	222	1.94	942	878	883
32商品販売の職業	421	200	2.11	945	879	878
33販売類似の職業	3	4	0.75			
34営業の職業	7	18	0.39	850	850	1,000
<b>E サービスの職業</b>	1,897	616	3.08	1,127	951	885
35家庭生活支援サービス	6	3	2.00	1,310	1,170	950
36介護サービスの職業	661	181	3.65	1,283	1,015	890
37保健医療サービス	113	21	5.38	1,079	906	921
38生活衛生サービス	65	41	1.59	1,050	883	906
39飲食物調理の職業	472	215	2.20	966	887	873
40接客・給仕の職業	449	94	4.78	993	901	881
41居住施設・ビルの管理	9	13	0.69	1,000	840	883
42その他のサービス職	122	48	2.54	1,124	995	907
<b>F 保安の職業</b>	205	24	8.54	1,037	892	891
<b>G 農林漁業の職業</b>	217	85	2.55	968	890	883
<b>H 生産工程の職業</b>	270	154	1.75	997	883	864
49生産設備(金属)		3	0.00			
50生産設備(金属除く)	7	5	1.40			850
51生産設備(機械)		0	0.00			
52金属材料製造等	14	10	1.40	850	850	
54製品製造・加工処理	206	72	2.86	1,005	885	858
57機械組立の職業	26	13	2.00	1,018	872	
60機械整備・修理の職業	5	4	1.25	980	943	
61製品検査(金属)		3	0.00			900
62製品検査(金属除く)	8	7	1.14	945	845	850
63機械検査の職業	1	2	0.50	930	930	
64生産関連・生産類似	3	35	0.09	1,000	950	883
<b>I 輸送・機械運転の職業</b>	116	110	1.05	1,046	958	929
65鉄道運転の職業			0.00			
66自動車運転の職業	108	101	1.07	1,046	958	923
67船舶・航空機運転			0.00			
68その他の輸送の職業		4	0.00			
69定置・建設機械運転	8	5	1.60			1,000
<b>J 建設・採掘の職業</b>	14	24	0.58	2,130	1,466	875
70建設躯体工事の職業	1	3	0.33			812
71建設の職業	3	7	0.43			
72電気工事の職業	3	6	0.50	2,500	1,500	950
73土木の職業	7	8	0.88	2,006	1,455	850
74採掘の職業			0.00			
<b>K 運搬・清掃等の職業</b>	622	1,257	0.49	950	891	871
75運搬の職業	90	83	1.08	1,085	905	900
76清掃の職業	310	210	1.48	927	889	854
77包装の職業	25	17	1.47	1,000	840	850
78その他の運搬等の職業	197	947	0.21	926	889	872
<b>分類不能の職業</b>		801	0.00			887
(I関連計)	50	70	0.71	1,168	1,024	953
(IT技術関連小計)	12	13	0.92	1,305	1,172	1,000
(IT操作関連小計)	31	55	0.56	1,121	927	935
(IT製造関連小計)	7	2	3.50	921	921	
(福祉関連計)	1,236	415	2.98	1,375	1,157	1,086
(介護関連小計)	800	213	3.76	1,243	1,012	894
(その他小計)	436	202	2.16	1,551	1,348	1,254

# 求人・求職バランスシート

4年2月

徳島労働局



	管理的職業	専門・技術職	事務職	販売職	サービス職	保安職	農林漁業	生産工程職	輸送・機械運転	建設・採掘職	運搬・清掃等	介護関連	計
求人募集数	37	3,804	1,561	1,183	3,567	525	314	1,290	572	862	1,098	2,086	14,813
求職者数	31	1,553	2,782	688	1,458	65	177	806	418	220	2,352	712	12,353
求人倍率	1.19	2.45	0.56	1.72	2.45	8.08	1.77	1.60	1.37	3.92	0.47	2.93	1.20

- (注) 1 求人募集数・求職者数・求人倍率は、正式にはそれぞれ有効求人数・有効求職申込件数・有効求人倍率といえます。  
 2 求人倍率は、求職者1人あたりの求人募集数を意味しています。  
 3 求人募集数・求職者数は一般、パートの常用分のみで臨時・季節は除いています。  
 4 [職業]の合計欄には、[職業分類不能]を含みます。  
 5 [介護関連]は専門技術およびサービスのうち、介護関連の職業を合計したものです。