

最近の雇用失業情勢（令和4年1月分）

令和4年2月28日

徳島労働局職業安定部職業安定課

経済動向

総論（我が国経済の基調判断）

景気は、新型コロナウイルス感染症による厳しい状況が徐々に緩和される中で、このところ持ち直しの動きがみられる。

- ・個人消費は、このところ持ち直している。
- ・設備投資は、持ち直しに足踏みがみられる。
- ・住宅建設は、おおむね横ばいとなっている。
- ・公共投資は、高水準にあるものの、このところ弱含んでいる。
- ・輸出は、おおむね横ばいとなっている。
- ・輸入は、弱含んでいる。
- ・生産は、持ち直しの動きがみられる。
- ・企業収益は、感染症の影響が残る中で、非製造業の一部に弱さがみられるものの、持ち直している。
- ・業況判断は、持ち直しの動きがみられる。
- ・雇用情勢は、感染症の影響が残る中で、引き続き弱い動きとなっているものの、求人等に持ち直しの動きもみられる。
- ・消費者物価は、底堅さがみられる。

先行きについては、感染対策に万全を期し、経済社会活動を継続していく中で、各種政策の効果や海外経済の改善もあって、景気が持ち直していくことが期待される。ただし、感染症による影響や供給面での制約、原材料価格の動向による下振れリスクに十分注意する必要がある。また、金融資本市場の変動等の影響を注視する必要がある。

（資料出所：4.1.18 内閣府「月例経済報告」）

徳島県「金融経済概況」

- 徳島県内の景気は、基調としては持ち直しているものの、新型コロナウイルス感染症の再拡大によって、足もと弱含んでいる。

すなわち、設備投資は増加している。個人消費は、基調としては持ち直しているものの、感染症再拡大の影響等からサービス消費を中心に、足もと弱含んでいる。住宅投資は横ばい圏内の動きとなっている。公共投資は弱めの動きとなっている。こうした中、企業の生産は増勢が鈍化している。雇用・所得情勢をみると、労働需給は弱い動きとなっている一方、雇用者所得は持ち直しの動きがみられる。

（資料出所：2022.2.14 日本銀行徳島事務所）

「第191 全国企業短期経済観測調査結果」

（資料出所：3.12.13 日本銀行徳島事務所）

業況判断 D.I.（「良い」－「悪い」、%ポイント、（ ）内は前回調査時予測）

		20/6月	9月	12月	21/3月	6月	9月	12月	22/3月 (予測)
徳島	製造業	(▲17) ▲26	(▲31) ▲22	(▲28) ▲25	(▲26) ▲17	(▲20) ▲9	(▲9) 0	(0) 3	▲6
	非製造業	(▲22) ▲16	(▲29) ▲12	(▲26) ▲6	(▲16) 9	(▲10) 3	(▲13) 4	(▲10) 13	▲3
	全産業	(▲19) ▲21	(▲30) ▲18	(▲27) ▲16	(▲21) ▲4	(▲15) ▲3	(▲11) 2	(▲4) 8	▲5
全国	製造業	(▲22) ▲39	(▲40) ▲37	(▲31) ▲20	(▲19) ▲6	(▲7) 2	(0) 5	(2) 6	4
	非製造業	(▲14) ▲25	(▲28) ▲21	(▲24) ▲11	(▲16) ▲9	(▲12) ▲7	(▲9) ▲7	(▲8) 0	▲2
	全産業	(▲18) ▲31	(▲34) ▲28	(▲27) ▲15	(▲18) ▲8	(▲10) ▲3	(▲5) ▲2	(▲5) 2	0

雇用失業情勢

全 国

〔現状のまとめ〕

- 12月の完全失業率は2.7%となり前月より0.1ポイント低下した。
- 有効求人倍率は1.16倍となり前月より0.01ポイント上昇した。

「現在の雇用情勢は、求人に持ち直しの動きがみられ、求人が求職を上回って推移しているものの、求職者が引き続き高水準にあり、厳しさがみられる。有効求人倍率が1倍を下回る地域がある等、新型コロナウイルス感染症が雇用に与える影響に、より一層注意する必要がある。」

- ・完全失業者数（原数値）は、171万人と前年同月差23万人減少。
（季調値は186万人と前月差6万人減少）
- ・就業者数（季調値）は、前月から49万人増加し、6,673万人。
- ・雇用者数（季調値）は、前月から39万人増加し、5,978万人。
- ・労働力人口（季調値）は、前月から43万人増加し、6,856万人。
- ・新規求人倍率（季調値）は2.30倍と前月より0.17ポイント上昇。
- ・産業別の新規求人（原数値）の状況を前年同月比で見ると、「製造業」、「情報通信業」、「運輸業、郵便業」、「サービス業」などで増加となった。
- ・パートタイムを含む常用新規求職者の推移について、求職理由別にみると、在職者が12.0%増加（11月：20.1%）、事業主都合離職者が15.0%減少（11月：▲10.2%）、無業者が15.0%増加（11月：21.9%）、自己都合離職が3.0%増加（11月：9.1%）となっている。

（厚生労働省職業安定局 4.2.1）

徳島県

令和4年1月の有効求人倍率（季節調整値）は1.25倍となり、前月を0.01ポイント上回った。正社員有効求人倍率（原数値）は1.10倍となり、前年同月を0.11ポイント上回った。

有効求人数（原数値）は前年同月に比べ11.6%増の16,541人となり、有効求職者数（同）は前年同月比1.8%減の12,167人となった。

新規求人数（原数値）（パートを含む）は前年同月に比べ13.4%増の6,262人となり、新規求職者数（原数値）は前年同月に比べ5.9%増の2,813人となった。

新規求人数でパートを含む産業分類（大分類）についてみると、前年同月比で増加したものは、サービス業20.3%（138人）、卸売業、小売業18.0%（115人）、建設業23.3%（106人）、宿泊業、飲食サービス業20.5%（65人）で、減少したものは、情報通信業▲58.5%（48人）などである。

雇用失業情勢は、求人が求職を上回って推移しており、持ち直しつつあるものの、新型コロナウイルス感染症が雇用に与える影響に、引き続き注意する必要がある。

このような状況の中、求人・求職者のニーズや状況に応じた的確な職業紹介及び求職者支援訓練等への誘導、さらに担当者制による積極的な個別支援などきめ細かな就職支援を図っていく。

有効求人倍率

有効求人倍率（季節調整値）1.25倍。（原数値は1.36倍）。

直近のボトムは、平成21年8・9月0.57倍。

直近のピークは、平成31年2月1.54倍。

正社員有効求人倍率（原数値）1.10倍。

◇有効求人数（パートを含む）

有効求人数は16,541人（原数値）で前年同月比11.6%増となった。

◇正社員の有効求人数（パートを除く）

正社員の有効求人数は8,078人（原数値）で前年同月比9.1%増となった。

◇有効求職者（パートを含む）

有効求職者は12,167人（原数値）で前年同月比1.8%減となった。

◇有効求人倍率

有効求人倍率は1.25倍となり、前月を0.01ポイント上回った。

◇正社員有効求人倍率

正社員の有効求人倍率は1.10倍となり、前年同月を0.11ポイント上回った。

◇地域、安定所別有効求人倍率（原数値）

県央地域		県西地域		県南地域	
徳島	1.52	三好	1.38	阿南	1.15
小松島出張所	1.09	美馬	0.89	牟岐出張所	1.49
吉野川	1.01				
鳴門	1.49				
地域平均	1.41	地域平均	1.10	地域平均	1.21

新規求人倍率

新規求人倍率（季節調整値）2.16倍（原数値は2.23倍）

◇新規求人数（新規学卒を除きパートを含む）

新規求人数は6,262人（原数値）で前年同月比13.4%増となった。新規求人数（同）のうち、正社員求人の占める割合は46.6%で、前年同月比で0.9ポイント減となった。

常用新規求人数のうち、常用派遣・請負求人の占める割合は8.5%で、前年同月比0.3ポイント増となった。

◇新規求人倍率

新規求人倍率は2.16倍となり、前月を0.14ポイント下回った。

○産業分類（大分類）別新規求人数の状況

産 業	新規求人数(人)	最近の動向（前年同月比）		
		3.11月	3.12月	4.1月
建 設 業	561	4.8%	▲8.8%	23.3%
製 造 業	435	26.3%	23.4%	13.6%
情 報 通 信 業	34	▲40.5%	71.7%	▲58.5%
運 輸 業 ， 郵 便 業	243	33.6%	14.6%	25.3%
卸 売 業 ， 小 売 業	755	16.6%	▲17.9%	18.0%
金 融 業 ， 保 険 業	64	▲23.3%	47.4%	64.1%
宿泊業，飲食サービス業	382	34.5%	▲10.9%	20.5%
生活関連サービス業，娯楽業	215	▲9.4%	▲21.3%	28.7%
教育，学習支援業	127	▲35.1%	▲23.1%	2.4%
医 療 ， 福 祉	1,945	23.5%	12.2%	4.1%
サ ー ビ ス 業	818	▲3.4%	37.3%	20.3%

◇新規求職者（パートを含む）

新規求職者は2,813人（原数値）で前年同月比5.9%増となった。

○新規求職者（パートを除く常用1,720人）の求職理由別状況

在職者	644人	構成比 37.4%	前年同月比 18.6%増	(3か月連続)
離職者	994人	構成比 57.8%	前年同月比 9.6%増	(2か月ぶり)
事業主都合	261人	構成比 15.2%	前年同月比 22.5%増	(5か月ぶり)
定年到達者	25人	構成比 1.5%	前年同月比 ▲21.9%減	(2か月連続)
自己都合	691人	構成比 40.2%	前年同月比 6.8%増	(2か月ぶり)
自営その他	16人	構成比 0.9%	前年同月比 6.7%増	(2か月ぶり)
無業者	82人	構成比 4.8%	前年同月比 ▲35.9%減	(4か月連続)

有効求人数（常用フルタイム）を職業別で見ると、専門的・技術的職業は2,792人(1,034人、2.70倍)、事務的職業は868人(1,768人、0.49倍)、販売の職業は725人(443人、1.64倍)、サービスの職業は1,762人(766人、2.30倍)、保安の職業306人(40人、7.65倍)、生産工程の職業は960人(624人、1.54倍)、輸送・機械運転の職業は452人(318人、1.42倍)、建設・採掘の職業873人(200人、4.37倍)、運搬・清掃・包装等の職業474人(1,076人、0.44倍)となっている。

年齢別（常用計：就職機会積み上げ方式）では、25歳未満で1,367人(893人、1.53倍)、25歳以上35歳未満で2,509人(1,659人、1.51倍)、35歳以上45歳未満で2,062人(1,429人、1.44倍)、45歳以上55歳未満で2,047人(1,644人、1.25倍)、55歳以上では1,390人(1,721人、0.81倍)となっている。

⑤（ ）内は有効求職者数と有効求人倍率で原数値

就職の状況

就職件数 710 件のうち、常用就職件数（パート除く）は 378 件。職業別では、専門的・技術的職業が 67 件、事務的職業 70 件、販売の職業 16 件、サービスの職業 70 件、生産工程の職業 68 件、輸送・機械運転の職業 32 件、建設・採掘の職業 14 件、運搬・清掃・包装等の職業 28 件となっている。

なお、45 歳以上の者の常用就職件数は 161 件となっている。

多数離職、倒産等の状況

・多数離職（10人以上）

安定所が把握した状況は 3 件、46 名（前年同月 2 件、39 名）であった。

・企業倒産

令和 4 年 1 月度の県内企業倒産件数（負債総額 1 千万円以上）は 1 件、負債総額は 5,000 万円となった。

件数は、前年同月比で 1 件減、前月比では同数であった。また、負債総額は前年同月比で 5 億 5,000 万円減、前月比では 4,000 万円増であった。

産業別倒産状況は、製造業が 1 件。

原因別倒産状況は、販売不振が 1 件。

（資料出所：2022.2.2 ㈱東京商工リサーチ徳島支店）

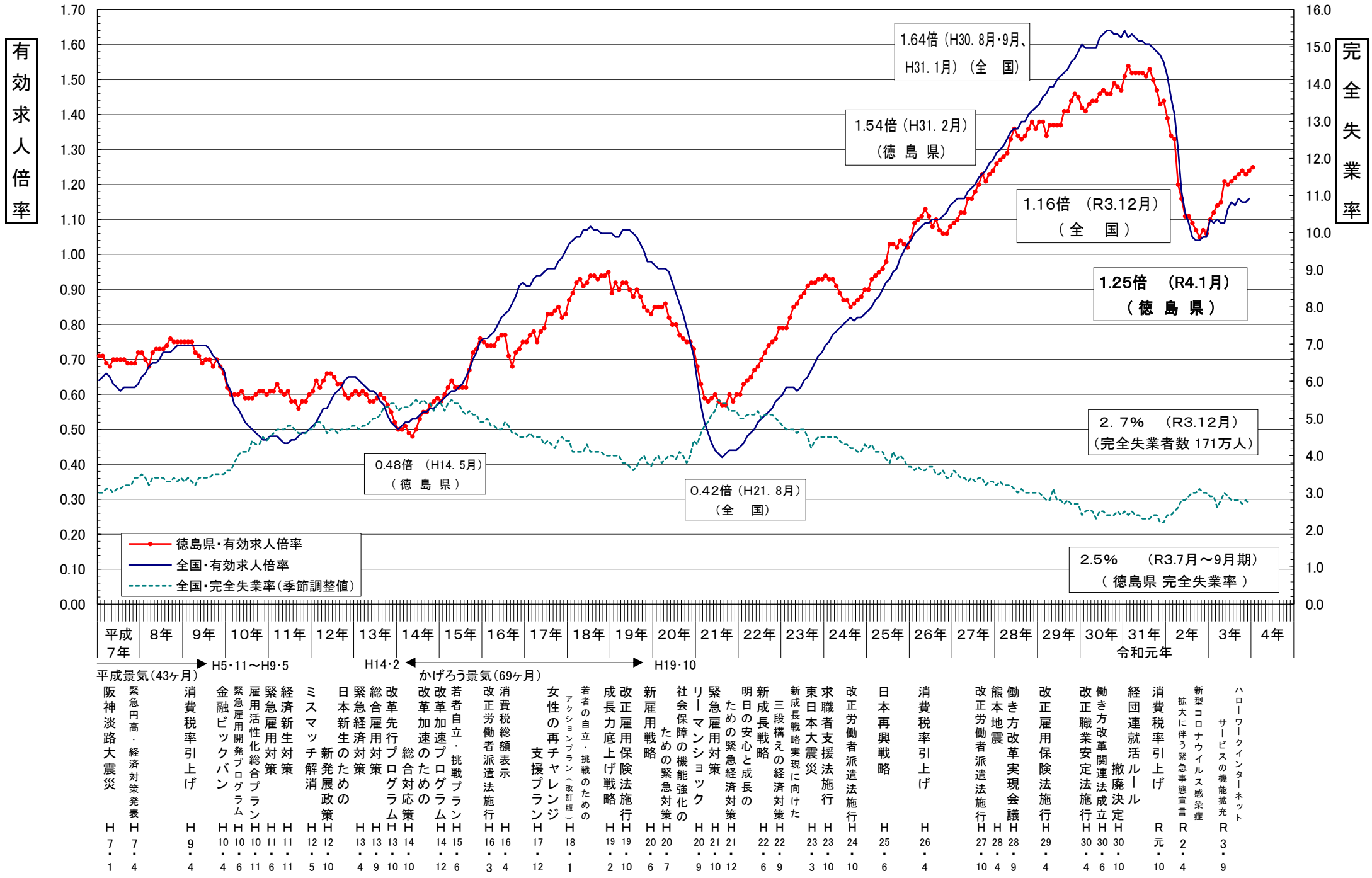
雇用保険の状況

適用事業所数は 14,299 件で前年同月（14,345 件）と比べ 0.32%の減少。被保険者数は 199,591 人で前年同月（199,546 人）と比べ 0.02%増加。受給資格決定件数は 631 件で前年同月（658 件）と比べ 4.10%減少となった。

受給資格決定件数の産業別では、建設業からの離職が 34 件、製造業 124 件(食料品 27 件、化学工業 21 件、金属製品 7 件、はん用機械器具 5 件、電子部品・デバイス 9 件、電気機械器具 12 件等)、運輸業、郵便業 32 件、卸売業、小売業 104 件、金融業、保険業 17 件、宿泊業、飲食サービス業 19 件、医療、福祉 153 件、サービス業 63 件となっている。

受給者実人員は 2,211 人(前年同月 2,661 人)で、前年同月比 16.91%減少となった。

雇用失業情勢の推移



年次	経済状況	政策・施策	実施時期
H7.1	阪神淡路大震災	緊急円高・経済対策発表	H7.7.1
H9.4	消費税率引上げ	-	H9.9.4
H10.4	金融ビッグバン	-	H10.10.4
H10.6	緊急雇用開発プログラム	-	H10.10.6
H10.11	雇用活性化総合プログラム	-	H10.11.11
H11.6	緊急雇用対策	-	H11.11.6
H11.11	経済新生対策	-	H11.11.11
H12.5	ミスマッチ解消	-	H12.12.5
H12.10	日本新生のための新発展政策	-	H12.12.10
H13.4	緊急経済対策	-	H13.13.4
H13.9	総合雇用対策	-	H13.13.9
H13.10	改革先行プログラム	-	H13.13.10
H14.10	改革加速のための総合対応策	-	H14.13.10
H14.12	改革加速プログラムの実施	-	H14.13.12
H15.6	若者自立・挑戦のための改革加速プログラム	-	H15.14.6
H16.3	消費税総額表示	-	H16.16.3
H16.4	改正労働者派遣法施行	-	H16.16.4
H17.12	女性の再チャレンジ支援プログラム	-	H17.17.12
H18.1	若者の自立・挑戦のためのアクションプラン(改訂版)	-	H18.18.1
H19.2	成長力底上げ戦略	-	H19.19.2
H19.10	改正雇用保険法施行	-	H19.19.10
H20.6	新雇用戦略	-	H20.20.6
H20.7	社会保障の機能強化のための緊急対策	-	H20.20.7
H20.9	リーマンショック	-	H20.20.9
H21.10	緊急雇用対策	-	H21.21.10
H21.12	明日の安心と成長のための緊急経済対策	-	H21.21.12
H22.6	新成長戦略	-	H22.22.6
H22.9	新成長戦略実現に向けた三段構えの経済対策	-	H22.22.9
H23.3	東日本大震災	-	H23.23.3
H23.10	求職者支援法施行	-	H23.23.10
H24.10	改正労働者派遣法施行	-	H24.24.10
H25.6	日本再興戦略	-	H25.25.6
H26.4	消費税率引上げ	-	H26.26.4
H27.10	改正労働者派遣法施行	-	H27.27.10
H28.4	熊本地震	-	H28.28.4
H28.9	働き方改革実現会議	-	H28.28.9
H29.4	改正雇用保険法施行	-	H29.29.4
H30.4	働き方改革関連法成立	-	H30.30.4
H30.6	改正職業安定法施行	-	H30.30.6
H30.10	経団連就活ルール撤廃決定	-	H30.30.10
R元.10	消費税率引上げ	-	R元.10.10
R2.4	新型コロナウイルス感染症拡大に伴う緊急事態宣言	-	R2.2.4
R3.9	ハローワークインターネットサービスの機能拡充	-	R3.3.9

年齢別常用職業紹介状況（就職機会積み上げ方式）

徳島労働局

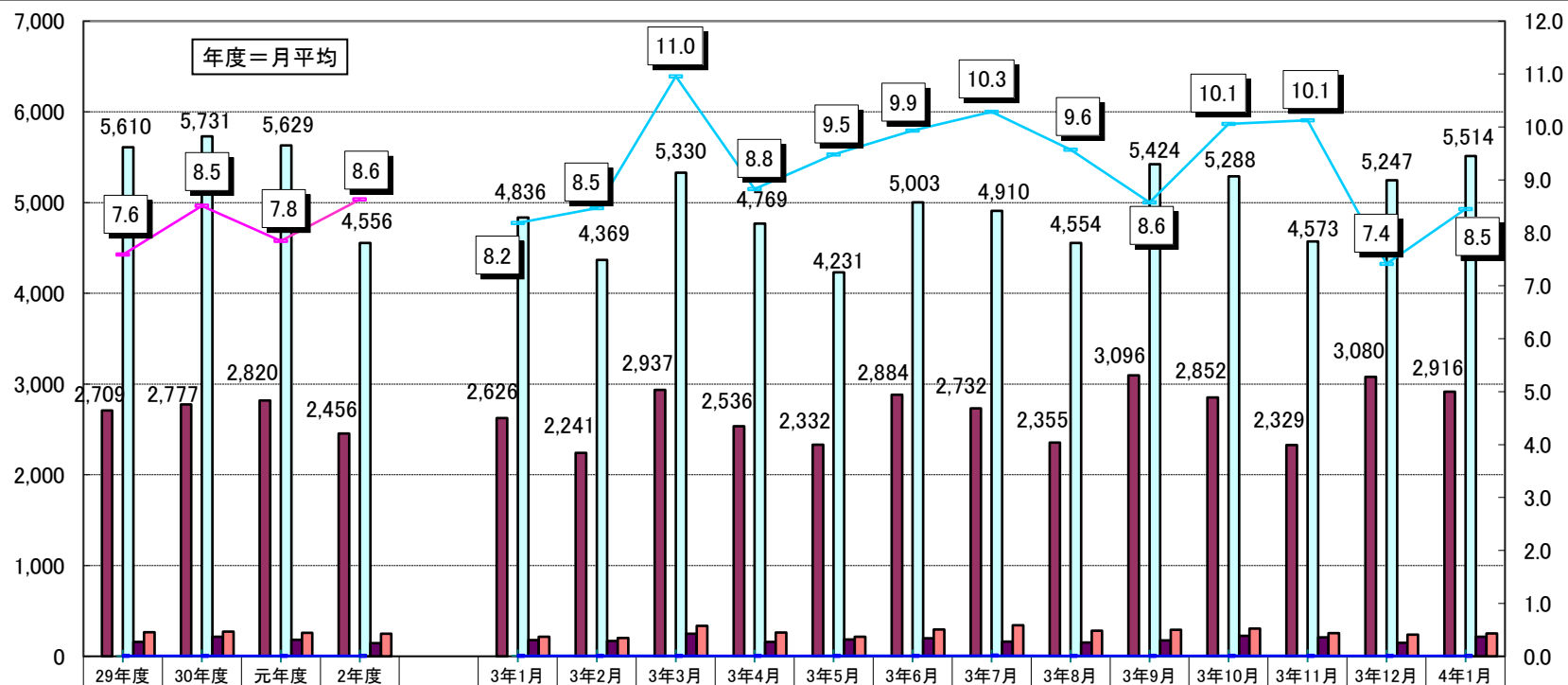
2022年1月分

項目 区分	常用（パートを除く）								常用的パートタイム								常用計 有効求人倍率
	月間有効 求人数 (A)	新規求人数 (B)	月間有効 求職者数 (C)	新規求職 申込件数 (D)	就職件数 (E)	充足数 (F)	新規求人 倍率 (B/D)	有効求人 倍率 (A/C)	月間有効 求人数 (A)	新規求人数 (B)	月間有効 求職者数 (C)	新規求職 申込件数 (D)	就職件数 (E)	充足数 (F)	新規求人 倍率 (B/D)	有効求人 倍率 (A/C)	
19歳以下	166	64	108	28	5	7	2.29	1.54	44	0	34	0	3	0	#DIV/0!	1.29	1.48
20歳～24歳	1,201	454	785	198	37	48	2.29	1.53	238	75	183	30	10	9	2.50	1.30	1.49
25歳～29歳	1,357	537	898	235	55	56	2.29	1.51	373	104	289	43	12	11	2.42	1.29	1.46
30歳～34歳	1,152	400	761	175	51	42	2.29	1.51	445	124	345	51	26	14	2.43	1.29	1.44
35歳～39歳	1,066	419	710	186	32	44	2.25	1.50	476	174	367	69	26	19	2.52	1.30	1.43
40歳～44歳	996	351	719	166	37	38	2.11	1.39	499	217	389	90	24	24	2.41	1.28	1.35
45歳～49歳	1,078	379	848	194	49	41	1.95	1.27	498	192	385	76	20	21	2.53	1.29	1.28
50歳～54歳	969	355	796	192	52	37	1.85	1.22	575	217	446	88	30	23	2.47	1.29	1.24
55歳～59歳	823	276	685	150	33	29	1.84	1.20	599	209	465	84	28	23	2.49	1.29	1.24
60歳～64歳	388	123	580	115	20	11	1.07	0.67	756	282	706	140	34	31	2.01	1.07	0.89
65歳以上	179	55	456	81	7	5	0.68	0.39	978	507	1,046	288	42	58	1.76	0.93	0.77
計	9,375	3,413	7,346	1,720	378	358	1.98	1.28	5,481	2,101	4,655	959	255	233	2.19	1.18	1.24

「就職機会積み上げ方式」

個々の求人について、求人数を対象となる年齢階級<5歳刻みの11階級>の総月間有効求職者数で除して、当該求人に係る求職者一人あたりの就職機会を算定し、全有効求人についてこの就職機会を足し上げることにより、年齢別有効求人倍率を算出。

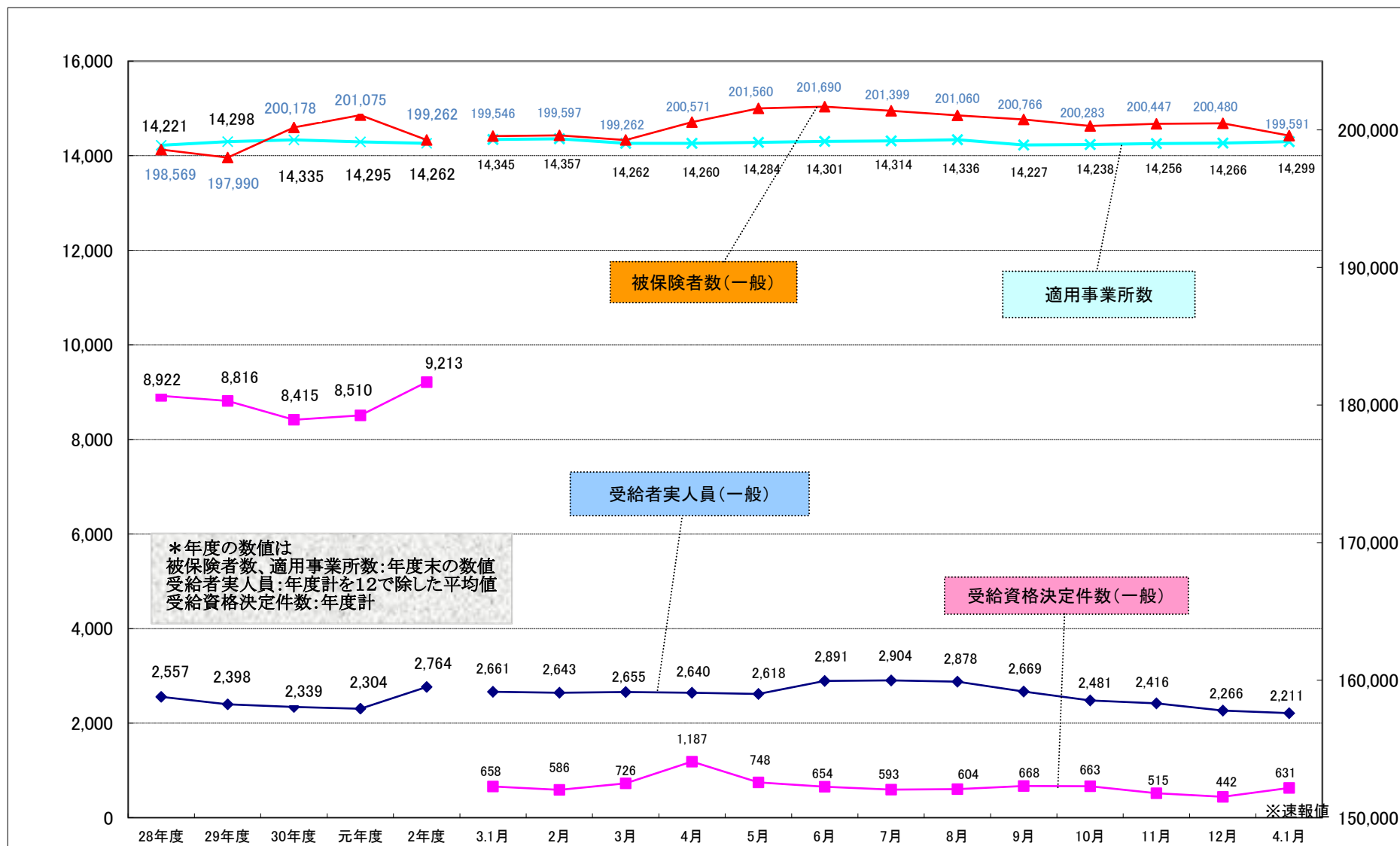
新規求人(派遣・請負・正社員)の推移



	29年度	30年度	元年度	2年度		3年1月	3年2月	3年3月	3年4月	3年5月	3年6月	3年7月	3年8月	3年9月	3年10月	3年11月	3年12月	4年1月
新規求人数(全数)	5,998	6,086	5,962	5,044		5,523	4,950	5,966	5,212	4,676	5,557	5,264	4,873	5,876	5,862	5,158	5,826	6,262
うち正社員求人	2,709	2,777	2,820	2,456		2,626	2,241	2,937	2,536	2,332	2,884	2,732	2,355	3,096	2,852	2,329	3,080	2,916
正社員構成比	45.2	45.6	47.3	48.7		47.5%	45.3%	49.2%	48.7%	49.9%	51.9%	51.9%	48.3%	52.7%	48.7%	45.2%	52.9%	46.6%
新規求人(常用)	5,610	5,731	5,629	4,556		4,836	4,369	5,330	4,769	4,231	5,003	4,910	4,554	5,424	5,288	4,573	5,247	5,514
うち派遣求人(常用)	159	215	183	145		180	169	248	159	187	200	163	153	174	225	208	149	214
うち請負求人(常用)	267	273	259	248		216	201	336	262	214	297	342	283	291	307	255	240	252
派遣比率	2.8	3.8	3.2	3.2		3.7	3.9	4.7	3.3	4.4	4.0	3.3	3.4	3.2	4.3	4.5	2.8	3.9
請負比率	4.8	4.8	4.6	5.4		4.5	4.6	6.3	5.5	5.1	5.9	7.0	6.2	5.4	5.8	5.6	4.6	4.6
派遣・請負比率	7.6	8.5	7.8	8.6		8.2	8.5	11.0	8.8	9.5	9.9	10.3	9.6	8.6	10.1	10.1	7.4	8.5

資料: 徳島労働局職業安定部職業安定課「職業安定業務統計」

雇用保険関係指数の推移



職業別有効求人・求職及び賃金の状況(常用的フルタイム)

令和4年1月

徳島労働局

職業	有効求人数 (人)	有効求職者数 (人)	有効求人倍率 (倍)	求人賃金		求職賃金 (ハローワーク利用 登録者)
				上限	下限	
A 管理的職業	40	27	1.48	364,679	273,964	293,750
B 専門的・技術的職業	2,792	1,034	2.70	275,269	208,208	212,460
07開発技術者	42	20	2.10	276,669	187,051	233,333
08製造技術者	42	166	0.25	265,774	182,738	203,125
09建築・土木技術者等	495	57	8.68	342,434	226,539	253,000
10情報処理・通信技術者	83	133	0.62	301,917	206,722	215,000
11その他の技術者	10	2	5.00	247,310	213,518	200,000
12医師・薬剤師等	101	9	11.22	431,511	316,443	375,000
13保健師、助産師、看護師、准看護師	747	178	4.20	262,852	212,619	232,708
14医療技術者	271	80	3.39	259,827	210,295	214,500
15その他の保健医療	178	65	2.74	221,552	178,815	195,556
16社会福祉の専門的職業	650	152	4.28	227,231	179,716	187,778
22美術家、デザイナー等	40	76	0.53	281,154	186,077	199,000
05、06、17～21、23、24その他の専門的職業	133	96	1.39	252,677	181,600	210,000
C 事務的職業	868	1,768	0.49	202,143	169,449	168,529
25一般事務員	645	1,571	0.41	192,426	164,169	167,908
26会計事務員	63	80	0.79	221,596	170,508	175,625
27生産関連事務員	24	28	0.86	184,027	149,991	193,333
28営業・販売関連事務員	126	42	3.00	243,736	198,488	180,000
29外勤事務員	1	4	0.25			100,000
30運輸・郵便事務	9	3	3.00	185,000	159,500	
31事務用機器操作の職業		40	0.00			182,500
D 販売の職業	725	443	1.64	265,407	190,521	200,561
32商品販売の職業	309	247	1.25	234,246	176,972	176,346
33販売類似の職業	17	11	1.55	263,429	191,486	140,000
34営業の職業	399	185	2.16	287,434	199,963	228,269
E サービスの職業	1,762	766	2.30	213,252	169,900	178,160
35家庭生活支援サービス		0	0.00			
36介護サービスの職業	961	371	2.59	200,333	164,439	176,667
37保健医療サービス	164	47	3.49	174,475	156,740	160,000
38生活衛生サービス	139	58	2.40	300,021	177,807	171,667
39飲食調理の職業	301	148	2.03	225,160	176,987	177,273
40接客・給仕の職業	131	80	1.64	220,116	194,557	180,476
41居住施設・ビルの管理	13	17	0.76	227,628	177,694	300,000
42その他のサービス職	53	45	1.18	252,422	172,701	210,000
F 保安の職業	306	40	7.65	197,275	161,562	188,889
G 農林漁業の職業	123	89	1.38	218,734	173,505	200,870
H 生産工程の職業	960	624	1.54	237,985	175,294	200,523
49生産設備(金属)	9	11	0.82			206,667
50生産設備(金属除く)	26	22	1.18	203,700	151,547	195,000
51生産設備(機械)	1	7	0.14	210,600	162,000	300,000
52金属材料製造等	209	77	2.71	258,291	180,563	195,909
54製品製造・加工処理	331	248	1.33	200,293	162,598	218,065
57機械組立の職業	122	91	1.34	257,956	178,512	179,545
60機械整備・修理の職業	177	45	3.93	258,366	185,822	196,000
61製品検査(金属)	2	7	0.29	222,568	152,368	
62製品検査(金属除く)	15	9	1.67	204,972	176,596	157,500
63機械検査の職業	1	3	0.33	160,000	145,000	200,000
64生産関連・生産類似	67	104	0.64	288,086	192,807	179,500
I 輸送・機械運転の職業	452	318	1.42	256,393	202,565	219,753
65鉄道運転の職業			0.00			
66自動車運転の職業	358	248	1.44	248,882	202,092	220,820
67船舶・航空機運転	1	1	1.00			
68その他の輸送の職業	12	28	0.43	193,507	183,507	206,000
69定置・建設機械運転	81	41	1.98	292,733	206,742	227,000
J 建設・採掘の職業	873	200	4.37	301,541	200,812	225,532
70建設躯体工事の職業	169	22	7.68	331,443	207,874	220,000
71建設の職業	204	55	3.71	328,941	204,935	214,375
72電気工事の職業	134	61	2.20	277,264	182,722	205,833
73土木の職業	366	62	5.90	280,786	203,816	252,500
74採掘の職業			0.00			
K 運搬・清掃等の職業	474	1,076	0.44	205,427	176,645	178,580
75運搬の職業	168	248	0.68	209,474	176,586	188,194
76清掃の職業	144	166	0.87	207,193	172,089	163,684
77包装の職業	5	14	0.36	193,733	186,233	100,000
78その他の運搬等の職業	157	648	0.24	199,065	178,249	174,643
分類不能の職業		961	0.00			189,167
(I)関連計	224	271	0.83	279,837	193,413	210,000
(IT)技術関連小計	116	158	0.73	288,246	198,267	216,765
(IT)操作関連小計	45	105	0.43	278,875	191,250	197,692
(IT)製造関連小計	63	8	7.88	250,225	179,538	175,000
(福祉)関連計	2,265	691	3.28	233,568	189,135	197,853
(介護)関連小計	1,347	459	2.93	209,009	168,988	181,186
(その他)小計	918	232	3.96	264,166	214,236	231,186

職業別有効求人・求職及び賃金の状況(常用的パートタイム)

令和4年1月

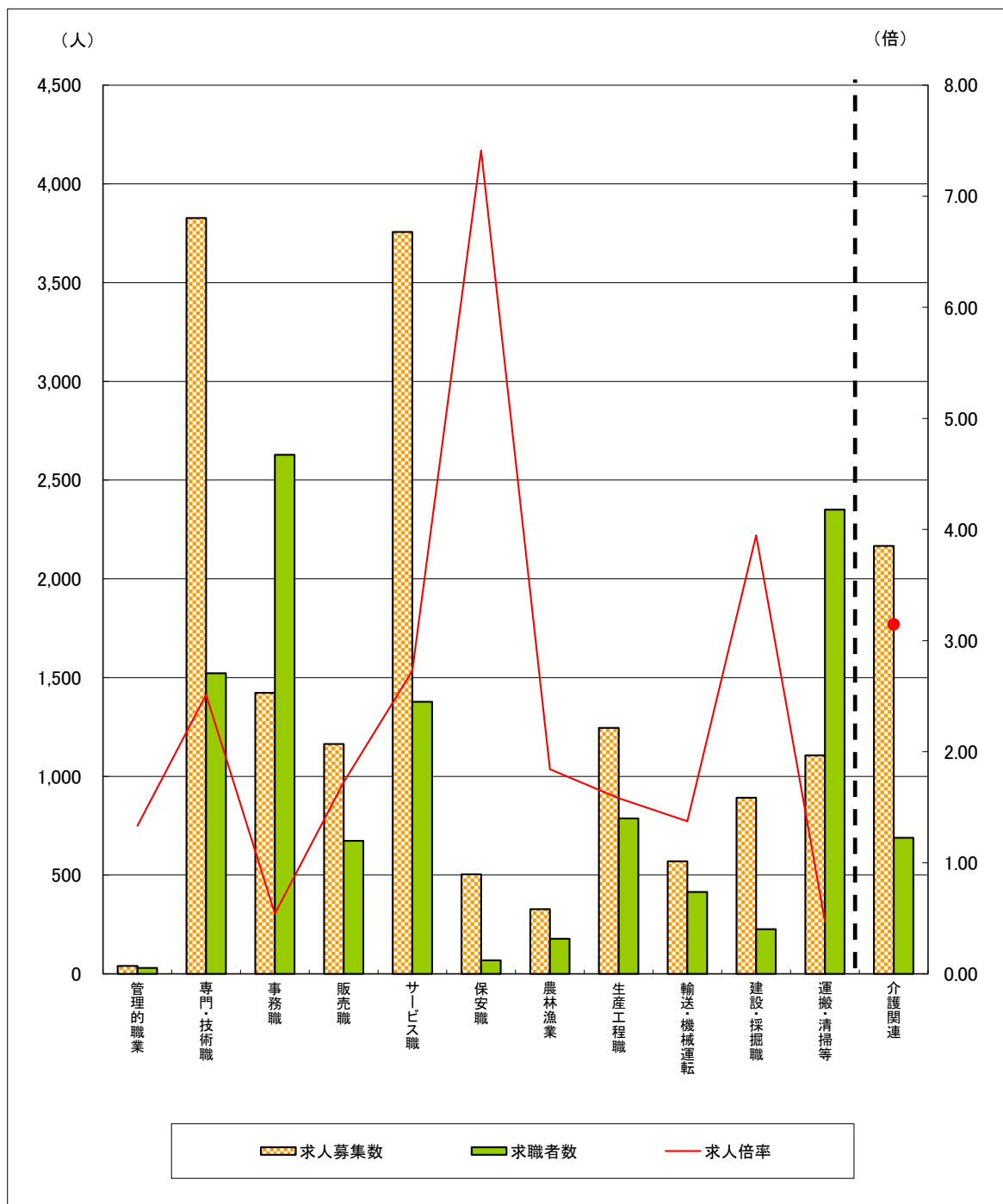
徳島労働局

	有効求人数 (人)	有効求職者数 (人)	有効求人倍率 (倍)	求人賃金		求職賃金 (ハローワーク利用 登録者)
				上限	下限	
A 管理的職業		3	0.00			824
B 専門的・技術的職業	1,035	488	2.12	1,465	1,270	1,198
07開発技術者		4	0.00			
08製造技術者	1	32	0.03			913
09建築・土木技術者等	2	17	0.12			1,750
10情報処理・通信技術者	5	9	0.56	1,600	1,300	900
11その他の技術者		2	0.00			824
12医師・薬剤師等	57	30	1.90	2,333	1,969	1,850
13保健師、助産師、看護師、准看護師	372	187	1.99	1,564	1,388	1,258
14医療技術者	151	33	4.58	1,513	1,317	1,240
15その他の保健医療	45	34	1.32	1,359	1,055	1,035
16社会福祉の専門的職業	262	89	2.94	1,139	996	968
22美術家、デザイナー等	6	14	0.43	1,800	1,300	1,133
05.06.17~21.23.24その他の専門的職業	134	37	3.62	1,206	1,026	1,095
C 事務的職業	555	860	0.65	1,064	929	878
25一般事務員	462	774	0.60	1,056	929	875
26会計事務員	28	22	1.27	1,139	903	903
27生産関連事務員	17	16	1.06	912	907	862
28営業・販売関連事務員	14	12	1.17	1,148	985	925
29外勤事務員	7		999.99	1,158	957	
30運輸・郵便事務	4	1	4.00	830	830	
31事務用機器操作の職業	23	35	0.66	1,200	875	906
D 販売の職業	439	231	1.90	963	879	875
32商品販売の職業	426	208	2.05	962	875	874
33販売類似の職業	4	4	1.00	860	860	800
34営業の職業	9	19	0.47	1,050	1,050	908
E サービスの職業	1,995	612	3.26	1,053	918	891
35家庭生活支援サービス	6	2	3.00	1,100	875	
36介護サービスの職業	669	195	3.43	1,151	958	922
37保健医療サービス	128	22	5.82	1,019	906	857
38生活衛生サービス	75	33	2.27	1,193	903	938
39飲食物調理の職業	525	195	2.69	976	889	868
40接客・給仕の職業	477	105	4.54	1,005	902	864
41居住施設・ビルの管理	11	12	0.92	969	903	
42その他のサービス職	104	48	2.17	1,038	930	897
F 保安の職業	198	28	7.07	1,031	876	925
G 農林漁業の職業	205	89	2.30	961	867	945
H 生産工程の職業	285	163	1.75	956	896	880
49生産設備(金属)		3	0.00			
50生産設備(金属除く)	17	4	4.25	850	830	
51生産設備(機械)		0	0.00			
52金属材料製造等	18	12	1.50	1,071	1,006	
54製品製造・加工処理	207	73	2.84	915	865	878
57機械組立の職業	28	14	2.00	965	919	888
60機械整備・修理の職業	4	7	0.57			925
61製品検査(金属)	1	2	0.50			
62製品検査(金属除く)	6	8	0.75	1,008	1,008	900
63機械検査の職業		2	0.00			
64生産関連・生産類似	4	38	0.11	1,733	1,066	863
I 輸送・機械運転の職業	118	97	1.22	1,058	991	910
65鉄道運転の職業			0.00			
66自動車運転の職業	110	86	1.28	1,053	980	910
67船舶・航空機運転			0.00			
68その他の輸送の職業		5	0.00			
69定置・建設機械運転	8	6	1.33	1,092	1,082	
J 建設・採掘の職業	19	26	0.73	1,171	951	1,169
70建設躯体工事の職業	1	2	0.50			
71建設の職業	5	8	0.63			850
72電気工事の職業	3	7	0.43	1,000	900	912
73土木の職業	10	9	1.11	1,257	977	2,000
74採掘の職業			0.00			
K 運搬・清掃等の職業	632	1,275	0.50	947	894	865
75運搬の職業	99	82	1.21	1,013	948	864
76清掃の職業	300	214	1.40	914	879	853
77包装の職業	27	20	1.35	896	838	860
78その他の運搬等の職業	206	959	0.21	955	890	870
分類不能の職業		783	0.00			886
(I1関連計)	45	66	0.68	1,343	1,070	881
(IT技術関連小計)	5	12	0.42	1,600	1,300	900
(IT操作関連小計)	30	53	0.57	1,400	1,017	886
(IT製造関連小計)	10	1	10.00	1,000	921	800
(福祉関連計)	1,261	437	2.89	1,322	1,138	1,084
(介護関連小計)	820	230	3.57	1,159	968	937
(その他小計)	441	207	2.13	1,544	1,368	1,231

求人・求職バランスシート

4年1月

徳島労働局



	管理的職業	専門・技術職	事務職	販売職	サービス職	保安職	農林漁業	生産工程職	輸送・機械運転	建設・採掘職	運搬・清掃等	介護関連	計
求人募集数	40	3,827	1,423	1,164	3,757	504	328	1,245	570	892	1,106	2,167	14,856
求職者数	30	1,522	2,628	674	1,378	68	178	787	415	226	2,351	689	12,001
求人倍率	1.33	2.51	0.54	1.73	2.73	7.41	1.84	1.58	1.37	3.95	0.47	3.15	1.24

- (注) 1 求人募集数・求職者数・求人倍率は、正式にはそれぞれ有効求人数・有効求職申込件数・有効求人倍率といえます。
 2 求人倍率は、求職者1人あたりの求人募集数を意味しています。
 3 求人募集数・求職者数は一般、パートの常用分のみで臨時・季節は除いています。
 4 [職業]の合計欄には、[職業分類不能]を含みます。
 5 [介護関連]は専門技術およびサービスのうち、介護関連の職業を合計したものです。