

# 最近の雇用失業情勢（令和3年12月分）

令和4年1月26日

徳島労働局職業安定部職業安定課

## 経済動向

### 総論（我が国経済の基調判断）

景気は、新型コロナウイルス感染症による厳しい状況が徐々に緩和される中で、このところ持ち直しの動きがみられる。

- ・個人消費は、このところ持ち直している。
- ・設備投資は、持ち直しに足踏みがみられる。
- ・住宅建設は、おおむね横ばいとなっている。
- ・公共投資は、高水準にあるものの、このところ弱含んでいる。
- ・輸出は、おおむね横ばいとなっている。
- ・輸入は、このところ弱含んでいる。
- ・生産は、持ち直しに足踏みがみられる。
- ・企業収益は、感染症の影響が残る中で、非製造業の一部に弱さがみられるものの、持ち直している。
- ・業況判断は、持ち直しの動きがみられる。
- ・雇用情勢は、感染症の影響が残る中で、引き続き弱い動きとなっているものの、求人等に持ち直しの動きもみられる。
- ・消費者物価は、底堅さがみられる。

先行きについては、経済社会活動が正常化に向かう中で、各種政策の効果や海外経済の改善もあって、景気が持ち直していくことが期待される。ただし、供給面での制約や原材料価格の動向による下振れリスクに十分注意する必要がある。また、変異株をはじめ感染症による内外経済への影響や金融資本市場の変動等の影響を注視する必要がある。

（資料出所：3.12.21 内閣府「月例経済報告」）

### 徳島県「金融経済概況」

- 徳島県内の景気は、基調としては持ち直しているものの、一部に新型コロナウイルス感染症の再拡大や供給制約による下押しの影響がみられる。

すなわち、設備投資は増加している。個人消費は、基調としては持ち直しているものの、感染症再拡大の影響からサービス消費を中心に、足もと下押し圧力が強まっている。住宅投資は持ち直しの動きがみられる。公共投資は弱めの動きとなっている。こうした中、企業の生産は増勢が鈍化している。雇用・所得情勢をみると、労働需給は弱い動きとなっている一方、雇用者所得は持ち直しの動きがみられる。

（資料出所：2022.1.19 日本銀行徳島事務所）

### 「第191 全国企業短期経済観測調査結果」

（資料出所：3.12.13 日本銀行徳島事務所）

業況判断 D.I.（「良い」－「悪い」、%ポイント、（ ）内は前回調査時予測）

		20/6月	9月	12月	21/3月	6月	9月	12月	22/3月 (予測)
徳島	製造業	(▲17) ▲26	(▲31) ▲22	(▲28) ▲25	(▲26) ▲17	(▲20) ▲9	(▲9) 0	(0) 3	▲6
	非製造業	(▲22) ▲16	(▲29) ▲12	(▲26) ▲6	(▲16) 9	(▲10) 3	(▲13) 4	(▲10) 13	▲3
	全産業	(▲19) ▲21	(▲30) ▲18	(▲27) ▲16	(▲21) ▲4	(▲15) ▲3	(▲11) 2	(▲4) 8	▲5
全国	製造業	(▲22) ▲39	(▲40) ▲37	(▲31) ▲20	(▲19) ▲6	(▲7) 2	(0) 5	(2) 6	4
	非製造業	(▲14) ▲25	(▲28) ▲21	(▲24) ▲11	(▲16) ▲9	(▲12) ▲7	(▲9) ▲7	(▲8) 0	▲2
	全産業	(▲18) ▲31	(▲34) ▲28	(▲27) ▲15	(▲18) ▲8	(▲10) ▲3	(▲5) ▲2	(▲5) 2	0

## 雇用失業情勢

### 全 国

#### 〔現状のまとめ〕

- 11月の完全失業率は2.8%となり前月より0.1ポイント上昇した。
- 有効求人倍率は1.15倍となり前月と同じ水準となった。

「現在の雇用情勢は、求人に持ち直しの動きがみられ、求人が求職を上回って推移しているものの、求職者が引き続き高水準にあり、厳しさがみられる。有効求人倍率が1倍を下回る地域がある等、新型コロナウイルス感染症が雇用に与える影響に、より一層注意する必要がある。」

- ・完全失業者数（原数値）は、182万人と前年同月差13万人減少。  
（季調値は192万人と前月差10万人増加）
- ・就業者数（季調値）は、前月と同数で、6,624万人。
- ・雇用者数（季調値）は、前月から12万人減少し、5,939万人。
- ・労働力人口（季調値）は、前月から13万人増加し、6,813万人。
- ・新規求人倍率（季調値）は2.13倍と前月より0.05ポイント上昇。
- ・産業別の新規求人（原数値）の状況を前年同月比で見ると、「製造業」、「宿泊業、飲食サービス業」、「情報通信業」、「教育、学習支援業」などで増加となった。
- ・パートタイムを含む常用新規求職者の推移について、求職理由別にみると、在職者が20.1%増加（10月：8.0%）、事業主都合離職者が10.2%減少（10月：▲23.7%）、無業者が21.9%増加（10月：4.6%）、自己都合離職が9.1%増加（10月：▲2.3%）となっている。

（厚生労働省職業安定局 3.12.28）

### 徳島県

令和3年12月の有効求人倍率（季節調整値）は1.23倍となり、前月と同水準となった。正社員有効求人倍率（原数値）は1.12倍となり、前年同月を0.17ポイント上回った。

有効求人数（原数値）は前年同月に比べ11.0%増の15,948人となり、有効求職者数（同）は前年同月比5.4%減の11,673人となった。

新規求人数（原数値）（パートを含む）は前年同月に比べ6.1%増の5,826人となり、新規求職者数（原数値）は前年同月に比べ2.8%減の1,838人となった。

新規求人数でパートを含む産業分類（大分類）についてみると、前年同月比で増加したものは、サービス業37.3%（242人）、医療、福祉12.2%（227人）、製造業23.4%（97人）で、減少したものは、卸売業、小売業▲17.9%（120人）、建設業▲8.8%（49人）、公務・その他▲24.0%（41人）などである。

雇用失業情勢は、求人が求職を上回って推移しており、持ち直しつつあるものの、新型コロナウイルス感染症が雇用に与える影響に、引き続き注意する必要がある。

このような状況の中、求人・求職者のニーズや状況に応じた的確な職業紹介及び求職者支援訓練等への誘導、さらに担当者制による積極的な個別支援などきめ細かな就職支援を図っていく。

## 有効求人倍率

有効求人倍率（季節調整値）1.23倍。（原数値は1.37倍）。

直近のボトムは、平成21年8・9月0.57倍。

直近のピークは、平成31年2月1.54倍。

正社員有効求人倍率（原数値）1.12倍。

### ◇有効求人数（パートを含む）

有効求人数は15,948人（原数値）で前年同月比11.0%増となった。

### ◇正社員の有効求人数（パートを除く）

正社員の有効求人数は7,904人（原数値）で前年同月比10.3%増となった。

### ◇有効求職者（パートを含む）

有効求職者は11,673人（原数値）で前年同月比5.4%減となった。

### ◇有効求人倍率

有効求人倍率は1.23倍となり、前月と同水準となった。

### ◇正社員有効求人倍率

正社員の有効求人倍率は1.12倍となり、前年同月を0.17ポイント上回った。

### ◇地域、安定所別有効求人倍率（原数値）

県央地域		県西地域		県南地域	
徳島	1.52	三好	1.46	阿南	1.12
小松島出張所	1.37	美馬	1.03	牟岐出張所	1.40
吉野川	0.94				
鳴門	1.41				
地域平均	1.41	地域平均	1.21	地域平均	1.17

## 新規求人倍率

新規求人倍率（季節調整値）2.29倍（原数値は3.17倍）

### ◇新規求人数（新規学卒を除きパートを含む）

新規求人数は5,826人（原数値）で前年同月比6.1%増となった。新規求人数（同）のうち、正社員求人の占める割合は52.9%で、前年同月比で1.7ポイント増となった。

常用新規求人数のうち、常用派遣・請負求人の占める割合は7.4%で、前年同月比1.1ポイント減となった。

### ◇新規求人倍率

新規求人倍率は2.29倍となり、前月を0.17ポイント上回った。

○産業分類（大分類）別新規求人数の状況

産 業	新規求人数(人)	最近の動向（前年同月比）		
		3.10月	3.11月	3.12月
建 設 業	509	8.4%	4.8%	▲8.8%
製 造 業	511	32.5%	26.3%	23.4%
情 報 通 信 業	79	▲14.0%	▲40.5%	71.7%
運 輸 業 ， 郵 便 業	157	▲24.2%	33.6%	14.6%
卸 売 業 ， 小 売 業	550	▲3.3%	16.6%	▲17.9%
金 融 業 ， 保 険 業	56	54.3%	▲23.3%	47.4%
宿泊業，飲食サービス業	293	▲2.2%	34.5%	▲10.9%
生活関連サービス業，娯楽業	148	▲18.2%	▲9.4%	▲21.3%
教育，学習支援業	110	11.0%	▲35.1%	▲23.1%
医 療 ， 福 祉	2081	12.5%	23.5%	12.2%
サ ー ビ ス 業	891	27.1%	▲3.4%	37.3%

◇新規求職者（パートを含む）

新規求職者は1,838人（原数値）で前年同月比2.8%減となった。

○新規求職者（パートを除く常用1,185人）の求職理由別状況

<b>在職者</b>	446人	構成比 37.6%	前年同月比 3.2%増	(2か月連続)
<b>離職者</b>	675人	構成比 57.0%	前年同月比 ▲6.9%減	(2か月ぶり)
事業主都合 定年到達者 自己都合 自営その他	165人	構成比 13.9%	前年同月比 ▲20.7%減	(4か月連続)
	15人	構成比 1.3%	前年同月比 ▲25.0%減	(2か月ぶり)
	485人	構成比 40.9%	前年同月比 0.0%	( — )
	10人	構成比 0.8%	前年同月比 0.0%	( — )
<b>無業者</b>	64人	構成比 5.4%	前年同月比 ▲12.3%減	(3か月連続)

有効求人数（常用フルタイム）を職業別で見ると、専門的・技術的職業は2,763人(982人、2.81倍)、事務的職業は807人(1,623人、0.50倍)、販売の職業は702人(417人、1.68倍)、サービスの職業は1,702人(776人、2.19倍)、保安の職業321人(38人、8.45倍)、生産工程の職業は931人(588人、1.58倍)、輸送・機械運転の職業は431人(304人、1.42倍)、建設・採掘の職業825人(191人、4.32倍)、運搬・清掃・包装等の職業461人(1,057人、0.44倍)となっている。

年齢別（常用計：就職機会積み上げ方式）では、25歳未満で1,334人(859人、1.55倍)、25歳以上35歳未満で2,466人(1,612人、1.53倍)、35歳以上45歳未満で2,003人(1,367人、1.47倍)、45歳以上55歳未満で1,958人(1,539人、1.27倍)、55歳以上では1,353人(1,671人、0.81倍)となっている。

⑤ ( ) 内は有効求職者数と有効求人倍率で原数値

## 就職の状況

就職件数 771 件のうち、常用就職件数（パート除く）は 398 件。職業別では、専門的・技術的職業が 66 件、事務的職業 91 件、販売の職業 19 件、サービスの職業 56 件、生産工程の職業 80 件、輸送・機械運転の職業 26 件、建設・採掘の職業 16 件、運搬・清掃・包装等の職業 29 件となっている。

なお、45 歳以上の者の常用就職件数は 148 件となっている。

## 多数離職、倒産等の状況

### ・多数離職（10人以上）

安定所が把握した状況は 0 件、0 名（前年同月 2 件、33 名）であった。

### ・企業倒産

令和 3 年 12 月度の県内企業倒産件数（負債総額 1 千万円以上）は 1 件、負債総額は 1,000 万円となった。

件数は、前年同月比で 1 件増、前月比では 1 件減であった。また、負債総額は前年同月比で 1,000 万円増、前月比では 17 億,6,000 万円減であった。

産業別倒産状況は、サービス業が 1 件。

原因別倒産状況は、販売不振が 1 件。

（資料出所：2022.1.6 ㈱東京商工リサーチ徳島支店）

## 雇用保険の状況

適用事業所数は 14,266 件で前年同月（14,313 件）と比べ 0.33%の減少。被保険者数は 200,480 人で前年同月（200,230 人）と比べ 0.12%増加。受給資格決定件数は 442 件で前年同月（511 件）と比べ 13.50%減少となった。

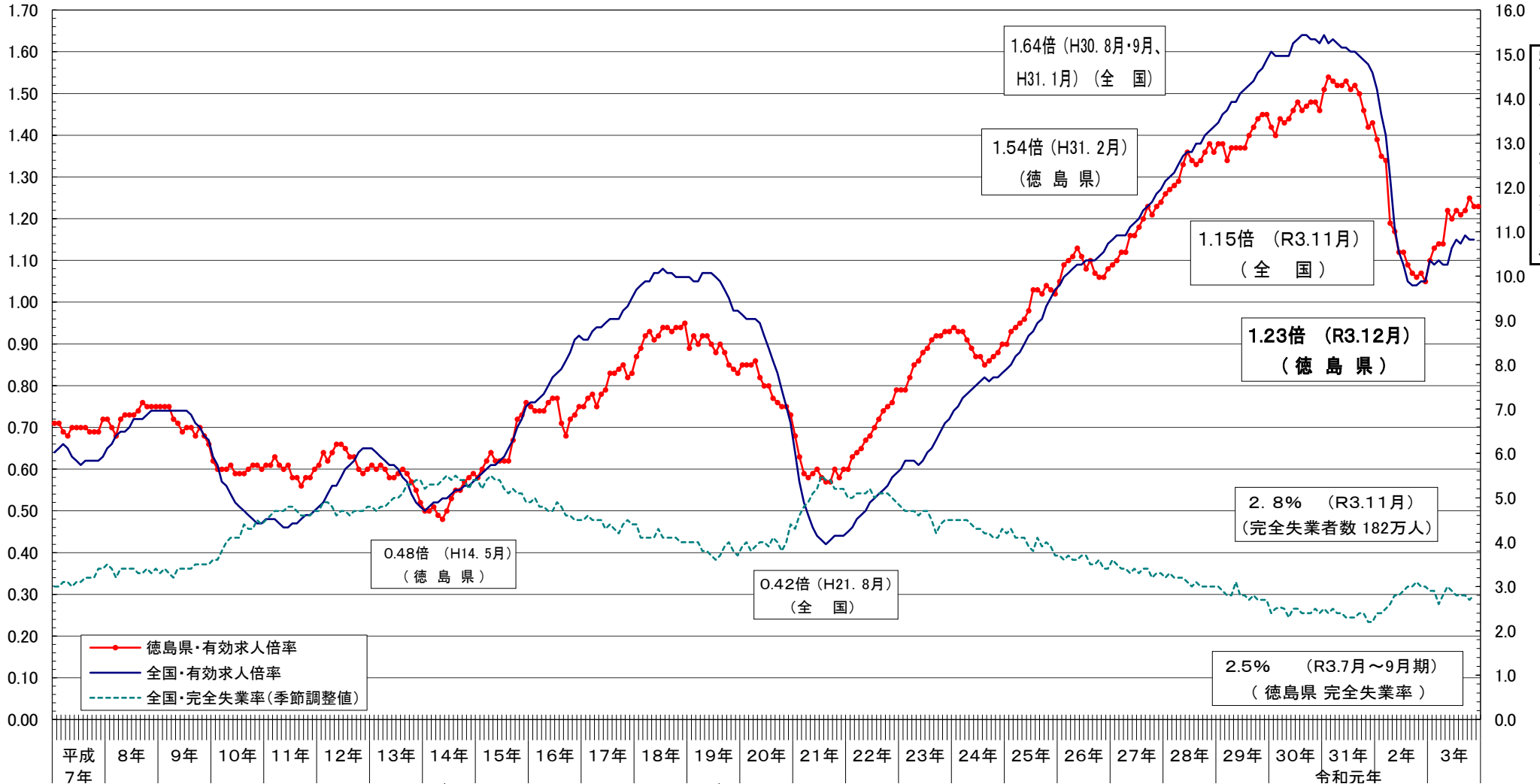
受給資格決定件数の産業別では、建設業からの離職が 32 件、製造業 88 件(食料品 12 件、化学工業 11 件、金属製品 6 件、はん用機械器具 9 件、電子部品・デバイス 5 件、電気機械器具 9 件等)、運輸業,郵便業 19 件、卸売業,小売業 70 件、金融業,保険業 16 件、宿泊業,飲食サービス業 19 件、医療,福祉 89 件、サービス業 53 件となっている。

受給者実人員は 2,266 人(前年同月 2,667 人)で、前年同月比 15.04%減少となった。

# 雇用失業情勢の推移

有効求人倍率

完全失業率



—●— 徳島県・有効求人倍率  
— 全国・有効求人倍率  
- - - 全国・完全失業率(季節調整値)

平成7年	8年	9年	10年	11年	12年	13年	14年	15年	16年	17年	18年	19年	20年	21年	22年	23年	24年	25年	26年	27年	28年	29年	30年	31年	2年	3年																						
平成景気(43ヶ月)			H5・11~H9・5			H14・2			かげろう景気(69ヶ月)			H19・10																																				
阪神淡路大震災	緊急円高・経済対策発表	消費税率引上げ	金融ビッグバン	雇用活性化総合プログラム	緊急雇用開発プログラム	緊急雇用対策	経済新生対策	ミスマッチ解消	日本新生のための新発展政策	緊急経済対策	総合雇用対策	改革先行プログラム	改革加速のための総合対応策	改革加速プログラム	若者自立・挑戦プログラム	若者自立・挑戦プログラム	改正労働者派遣法施行	消費税総額表示	改正労働者派遣法施行	女性の再チャレンジ支援プログラム	若者の自立・挑戦のためのアクションプラン(改訂版)	成長力底上げ戦略	改正雇用保険法施行	新雇用戦略	改正雇用保険法施行	社会保障の機能強化のための緊急対策	リーマンショック	緊急雇用対策	明日の安心と成長のための緊急経済対策	新成長戦略	三段構えの経済対策	新成長戦略実現に向けた成長戦略	東日本大震災	求職者支援法施行	改正労働者派遣法施行	日本再興戦略	消費税率引上げ	改正労働者派遣法施行	熊本地震	働き方改革実現会議	改正雇用保険法施行	改正職業安定法施行	働き方改革関連法成立	経団連就活ルール撤廃決定	消費税率引上げ	拡大に伴う緊急事態宣言	新型コロナウイルス感染症	ハローワークインターネットサービスの機能拡充
H7.1	H7.7	H9.4	H10.4	H10.6	H10.11	H11.5	H11.10	H12.4	H12.9	H13.10	H13.10	H14.10	H14.12	H15.6	H15.12	H16.3	H16.4	H17.12	H18.1	H19.2	H19.6	H19.7	H19.10	H20.9	H20.12	H21.9	H21.10	H21.12	H22.6	H22.9	H23.3	H23.10	H24.10	H25.6	H26.4	H27.10	H28.4	H28.9	H29.4	H30.4	H30.6	H30.10	R元.10	R2.4	R3.9			

## 年齢別常用職業紹介状況（就職機会積み上げ方式）

徳島労働局

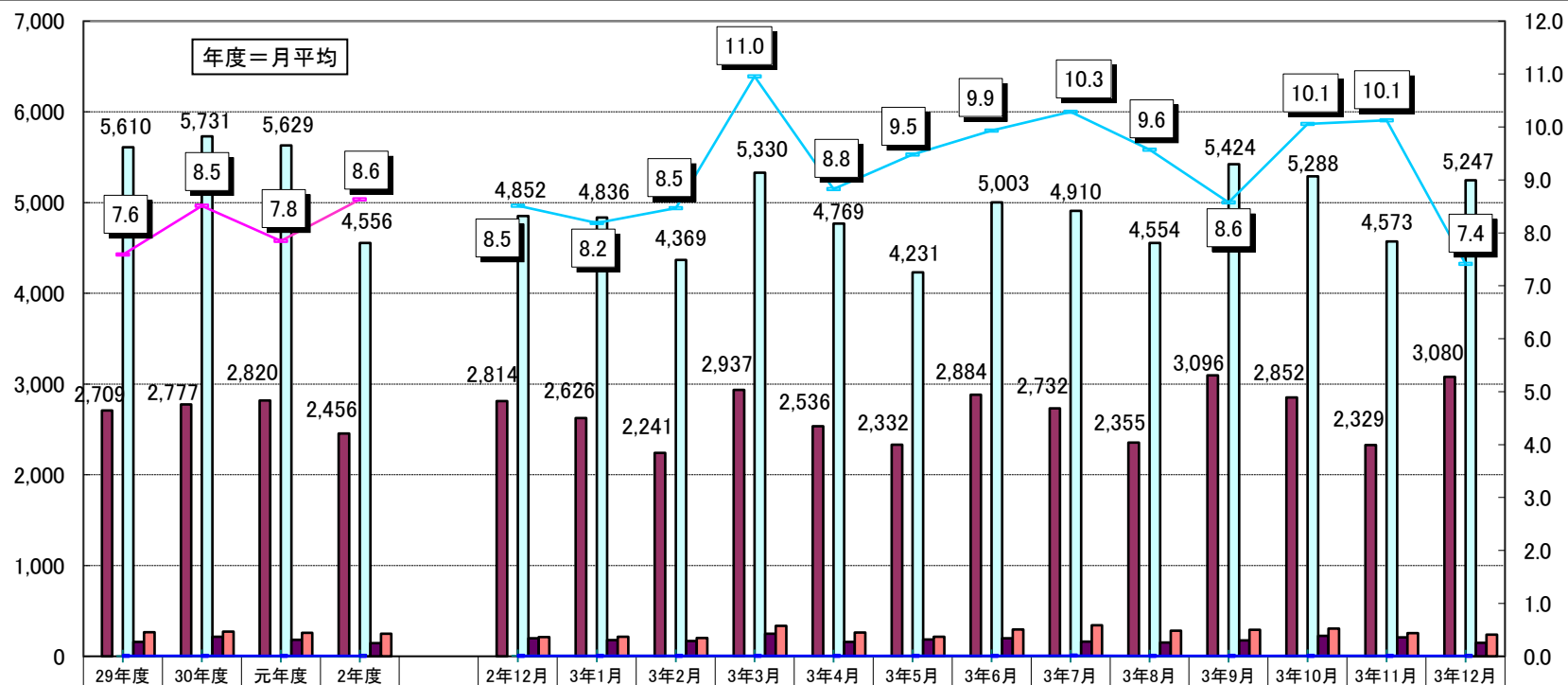
2021年12月分

項目 区分	常用（パートを除く）								常用的パートタイム								常用計 有効求人倍率
	月間有効 求人数 (A)	新規求人数 (B)	月間有効 求職者数 (C)	新規求職 申込件数 (D)	就職件数 (E)	充足数 (F)	新規求人 倍率 (B/D)	有効求人 倍率 (A/C)	月間有効 求人数 (A)	新規求人数 (B)	月間有効 求職者数 (C)	新規求職 申込件数 (D)	就職件数 (E)	充足数 (F)	新規求人 倍率 (B/D)	有効求人 倍率 (A/C)	
19歳以下	173	84	111	24	10	9	3.50	1.56	63	26	50	8	4	3	3.25	1.26	1.47
20歳～24歳	1,161	499	748	144	46	57	3.47	1.55	227	38	181	12	14	5	3.17	1.25	1.49
25歳～29歳	1,312	522	858	153	59	59	3.41	1.53	352	69	282	23	17	9	3.00	1.25	1.46
30歳～34歳	1,154	428	754	123	42	48	3.48	1.53	445	139	356	44	15	18	3.16	1.25	1.44
35歳～39歳	1,038	401	681	114	50	45	3.52	1.52	481	205	384	64	32	27	3.20	1.25	1.43
40歳～44歳	965	357	686	116	43	41	3.08	1.41	469	186	374	60	23	25	3.10	1.25	1.35
45歳～49歳	1,037	351	798	125	57	39	2.81	1.30	477	128	383	41	20	17	3.12	1.25	1.28
50歳～54歳	921	358	741	131	43	39	2.73	1.24	538	162	430	51	33	21	3.18	1.25	1.25
55歳～59歳	784	302	639	112	23	33	2.70	1.23	569	194	458	63	23	25	3.08	1.24	1.23
60歳～64歳	395	130	581	91	21	14	1.43	0.68	750	227	724	89	35	31	2.55	1.04	0.88
65歳以上	174	39	451	52	4	5	0.75	0.39	874	402	961	187	42	61	2.15	0.91	0.74
計	9,114	3,471	7,048	1,185	398	389	2.93	1.29	5,245	1,776	4,583	642	258	242	2.77	1.14	1.23

「就職機会積み上げ方式」

個々の求人について、求人数を対象となる年齢階級<5歳刻みの11階級>の総月間有効求職者数で除して、当該求人に係る求職者一人あたりの就職機会を算定し、全有効求人についてこの就職機会を足し上げることにより、年齢別有効求人倍率を算出。

### 新規求人(派遣・請負・正社員)の推移

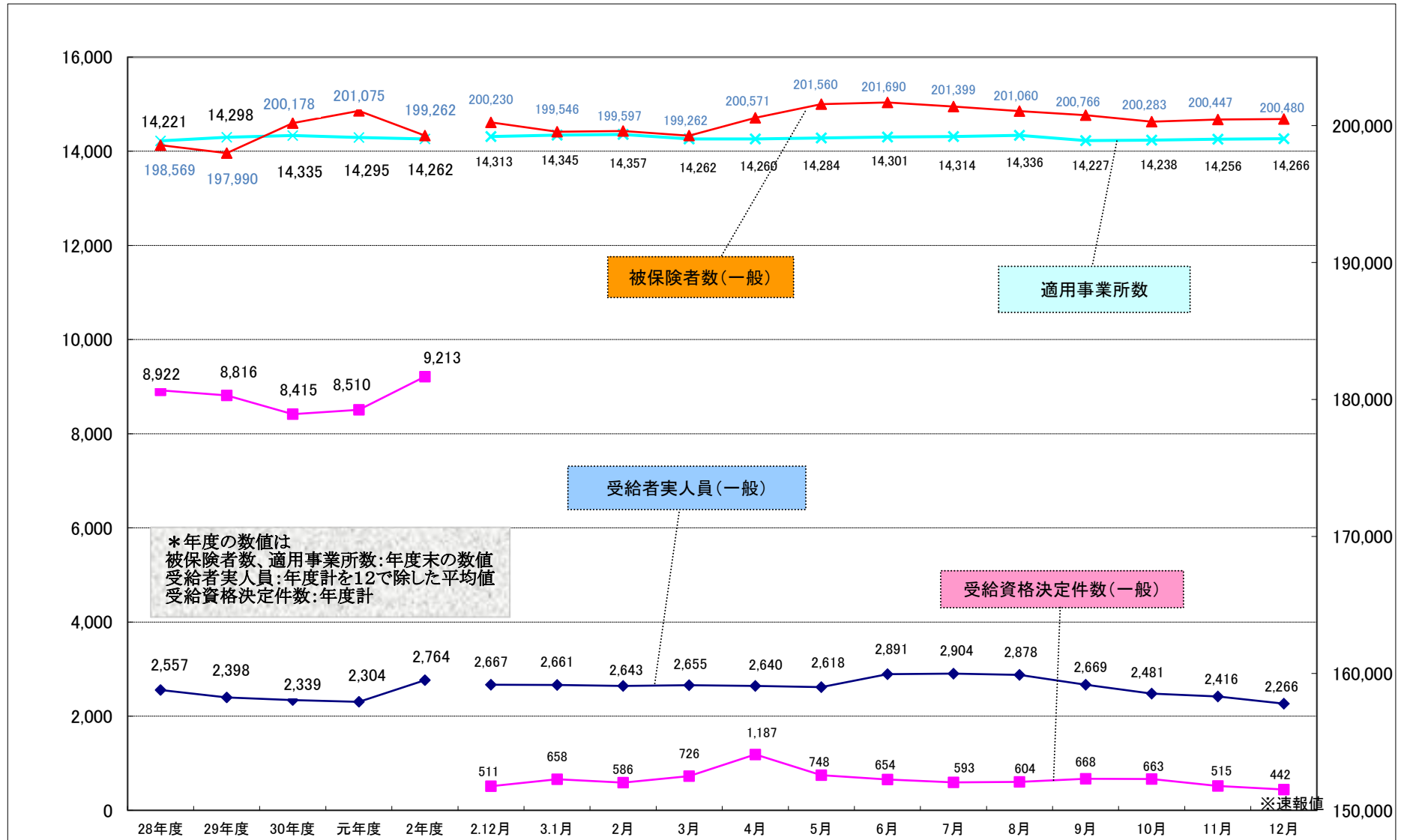


	29年度	30年度	元年度	2年度		29年12月	30年1月	30年2月	30年3月	30年4月	30年5月	30年6月	30年7月	30年8月	30年9月	30年10月	30年11月	30年12月
新規求人数(全数)	5,998	6,086	5,962	5,044		5,493	5,523	4,950	5,966	5,212	4,676	5,557	5,264	4,873	5,876	5,862	5,158	5,826
うち正社員求人	2,709	2,777	2,820	2,456		2,814	2,626	2,241	2,937	2,536	2,332	2,884	2,732	2,355	3,096	2,852	2,329	3,080
正社員構成比	45.2	45.6	47.3	48.7		51.2%	47.5%	45.3%	49.2%	48.7%	49.9%	51.9%	51.9%	48.3%	52.7%	48.7%	45.2%	52.9%
新規求人(常用)	5,610	5,731	5,629	4,556		4,852	4,836	4,369	5,330	4,769	4,231	5,003	4,910	4,554	5,424	5,288	4,573	5,247
うち派遣求人(常用)	159	215	183	145		200	180	169	248	159	187	200	163	153	174	225	208	149
うち請負求人(常用)	267	273	259	248		213	216	201	336	262	214	297	342	283	291	307	255	240
派遣比率	2.8	3.8	3.2	3.2		4.1	3.7	3.9	4.7	3.3	4.4	4.0	3.3	3.4	3.2	4.3	4.5	2.8
請負比率	4.8	4.8	4.6	5.4		4.4	4.5	4.6	6.3	5.5	5.1	5.9	7.0	6.2	5.4	5.8	5.6	4.6
派遣・請負比率	7.6	8.5	7.8	8.6		8.5	8.2	8.5	11.0	8.8	9.5	9.9	10.3	9.6	8.6	10.1	10.1	7.4

資料: 徳島労働局職業安定部職業安定課「職業安定業務統計」



# 雇用保険関係指数の推移



職業別有効求人・求職及び賃金の状況(常用的フルタイム)

令和3年12月

徳島労働局

職業	有効求人数 (人)	有効求職者数 (人)	有効求人倍率 (倍)	求人賃金		求職賃金 (ハローワーク利用 登録者)
				上限	下限	
<b>A 管理的職業</b>	50	26	1.92	362,000	237,000	283,333
<b>B 専門的・技術的職業</b>	2,763	982	2.81	276,708	206,275	209,324
07開発技術者	47	18	2.61	294,093	197,139	240,000
08製造技術者	44	156	0.28	288,525	205,313	185,385
09建築・土木技術者等	462	57	8.11	359,558	227,003	232,667
10情報処理・通信技術者	91	109	0.83	365,615	214,481	231,818
11その他の技術者	8	3	2.67	261,250	211,250	
12医師・薬剤師等	104	10	10.40	404,891	283,873	333,333
13保健師、助産師、看護師、准看護師	778	168	4.63	266,631	209,795	233,462
14医療技術者	278	82	3.39	264,819	209,274	212,222
15その他の保健医療	160	70	2.29	238,071	202,334	197,500
16社会福祉の専門的職業	626	140	4.47	215,938	180,336	179,189
22美術家、デザイナー等	34	78	0.44	219,500	167,071	186,364
05、06、17～21、23、24その他の専門的職業	131	91	1.44	281,150	194,843	199,000
<b>C 事務的職業</b>	807	1,623	0.50	208,909	174,662	177,662
25一般事務員	581	1,433	0.41	201,339	170,167	174,669
26会計事務員	63	77	0.82	237,817	176,428	188,824
27生産関連事務員	29	27	1.07	205,030	172,974	220,000
28営業・販売関連事務員	121	43	2.81	234,188	196,421	218,000
29外勤事務員	2	3	0.67	200,000	170,000	
30運輸・郵便事務	11	5	2.20	194,132	170,799	
31事務用機器操作の職業		35	0.00			170,000
<b>D 販売の職業</b>	702	417	1.68	255,054	186,700	185,147
32商品販売の職業	281	243	1.16	243,668	181,101	174,186
33販売類似の職業	8	9	0.89	352,500	207,500	250,000
34営業の職業	413	165	2.50	265,464	192,473	202,083
<b>E サービスの職業</b>	1,702	776	2.19	209,305	169,299	189,481
35家庭生活支援サービス		0	0.00			
36介護サービスの職業	971	356	2.73	202,018	164,473	173,729
37保健医療サービス	147	47	3.13	182,915	158,436	163,333
38生活衛生サービス	135	59	2.29	258,221	183,688	178,333
39飲食調理の職業	282	170	1.66	218,002	177,271	251,923
40接客・給仕の職業	120	80	1.50	250,008	198,966	171,765
41居住施設・ビルの管理	9	19	0.47	192,937	168,503	200,000
42その他のサービス職	38	45	0.84	189,998	166,650	194,286
<b>F 保安の職業</b>	321	38	8.45	200,510	165,249	191,667
<b>G 農林漁業の職業</b>	121	83	1.46	238,684	178,152	189,000
<b>H 生産工程の職業</b>	931	588	1.58	237,871	176,553	191,358
49生産設備(金属)	9	8	1.13	227,520	178,145	200,000
50生産設備(金属除く)	24	25	0.96	222,223	175,121	192,000
51生産設備(機械)	1	10	0.10			180,000
52金属材料製造等	183	76	2.41	259,727	178,006	214,167
54製品製造・加工処理	342	228	1.50	208,275	169,461	182,174
57機械組立の職業	112	89	1.26	229,311	169,791	191,667
60機械整備・修理の職業	184	41	4.49	270,038	188,518	216,667
61製品検査(金属)	1	10	0.10			185,000
62製品検査(金属除く)	15	7	2.14	251,051	189,467	150,000
63機械検査の職業		1	0.00			
64生産関連・生産類似	60	93	0.65	261,538	184,338	184,286
<b>I 輸送・機械運転の職業</b>	431	304	1.42	263,768	202,633	213,800
65鉄道運転の職業			0.00			
66自動車運転の職業	345	236	1.46	262,132	201,843	211,026
67船舶・航空機運転	1	1	1.00	260,000	230,000	
68その他の輸送の職業	11	28	0.39	195,181	169,948	175,000
69定置・建設機械運転	74	39	1.90	285,591	211,138	251,429
<b>J 建設・採掘の職業</b>	825	191	4.32	292,779	196,828	213,500
70建設躯体工事の職業	155	23	6.74	347,329	215,989	
71建設の職業	190	52	3.65	297,311	184,758	235,455
72電気工事の職業	119	58	2.05	284,682	192,692	222,308
73土木の職業	361	58	6.22	277,415	200,167	191,250
74採掘の職業			0.00			
<b>K 運搬・清掃等の職業</b>	461	1,057	0.44	218,902	175,927	178,450
75運搬の職業	162	231	0.70	222,806	176,967	201,702
76清掃の職業	132	154	0.86	209,825	168,382	157,000
77包装の職業	7	13	0.54			150,000
78その他の運搬等の職業	160	659	0.24	223,065	184,576	166,479
<b>分類不能の職業</b>		963	0.00			190,550
(I関連計)	220	237	0.93	318,879	204,688	205,185
(IT技術関連小計)	124	129	0.96	356,471	211,906	234,615
(IT操作関連小計)	40	98	0.41	240,000	180,000	177,857
(IT製造関連小計)	56	10	5.60	257,713	204,875	
(福祉関連計)	2,332	658	3.54	230,754	186,021	199,728
(介護関連小計)	1,373	436	3.15	208,496	170,182	177,317
(その他小計)	959	222	4.32	266,030	211,125	228,000

職業別有効求人・求職及び賃金の状況(常用的パートタイム)

令和3年12月

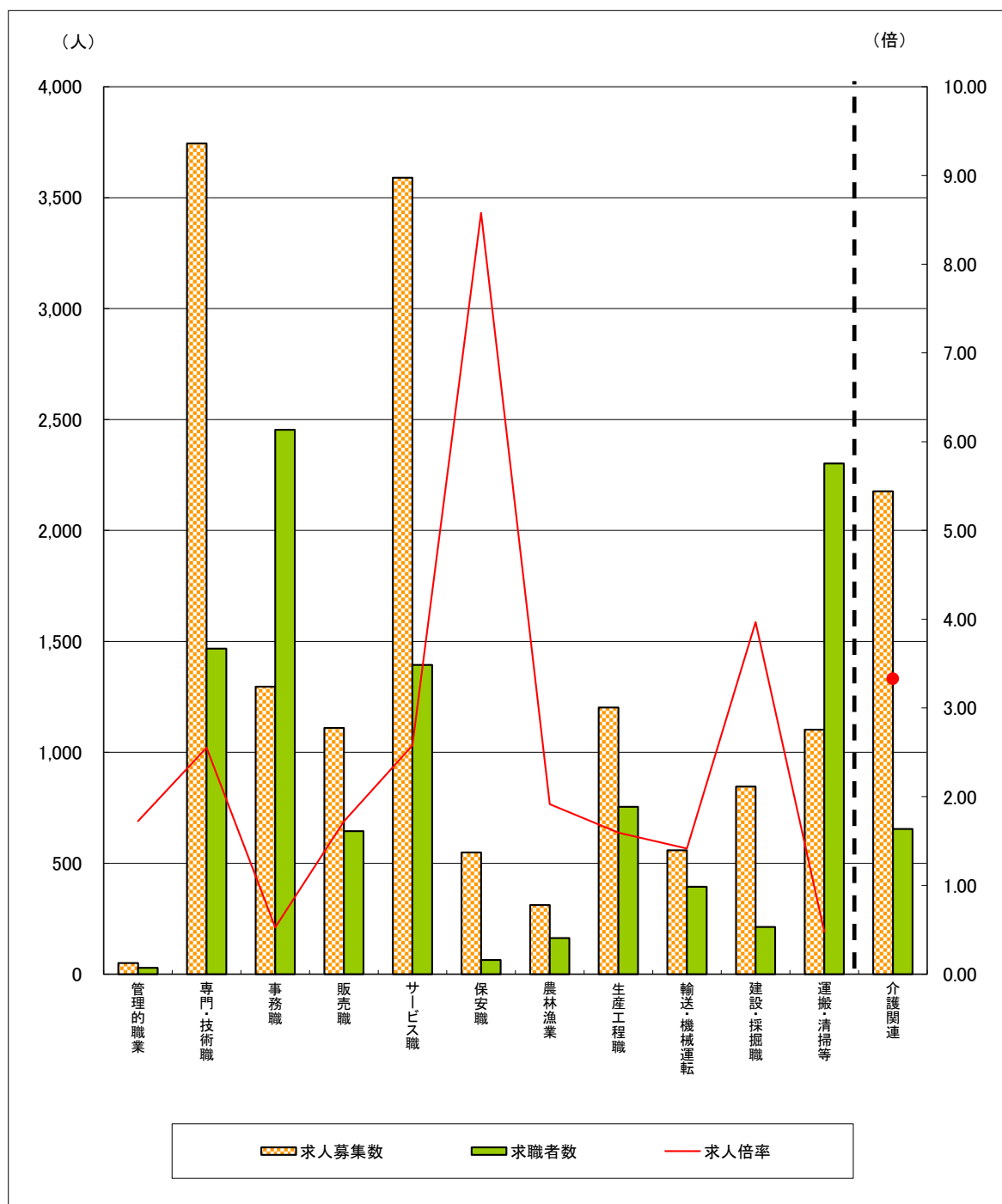
徳島労働局

	有効求人数 (人)	有効求職者数 (人)	有効求人倍率 (倍)	求人賃金		求職賃金 (ハローワーク利用 登録者)
				上限	下限	
<b>A 管理的職業</b>		3	0.00			1,500
<b>B 専門的・技術的職業</b>	982	485	2.02	1,527	1,275	1,141
07開発技術者	1	6	0.17	1,000	900	900
08製造技術者	1	38	0.03	870	870	888
09建築・土木技術者等	3	15	0.20	1,500	1,100	912
10情報処理・通信技術者	9	8	1.13			850
11その他の技術者		1	0.00			
12医師・薬剤師等	55	31	1.77	2,779	2,481	1,717
13保健師、助産師、看護師、准看護師	350	172	2.03	1,623	1,364	1,279
14医療技術者	147	36	4.08	1,616	1,249	1,203
15その他の保健医療	51	37	1.38	1,272	1,038	967
16社会福祉の専門的職業	244	96	2.54	1,193	1,021	912
22美術家、デザイナー等	9	12	0.75	1,050	890	
05、06、17～21、23、24その他の専門的職業	112	33	3.39	1,294	1,024	915
<b>C 事務的職業</b>	489	831	0.59	1,032	912	892
25一般事務員	398	749	0.53	1,030	915	892
26会計事務員	32	21	1.52	1,114	918	950
27生産関連事務員	15	15	1.00	837	827	900
28営業・販売関連事務員	15	13	1.15	960	857	850
29外勤事務員	2	1	2.00			
30運輸・郵便事務	3	1	3.00			900
31事務用機器操作の職業	24	31	0.77	1,250	950	
<b>D 販売の職業</b>	408	228	1.79	950	876	879
32商品販売の職業	397	207	1.92	951	876	867
33販売類似の職業	6	3	2.00	937	880	
34営業の職業	5	18	0.28			938
<b>E サービスの職業</b>	1,888	618	3.06	1,093	925	884
35家庭生活支援サービス	3	2	1.50	1,100	900	
36介護サービスの職業	659	182	3.62	1,225	973	933
37保健医療サービス	138	22	6.27	1,068	918	850
38生活衛生サービス	73	26	2.81	1,022	945	950
39飲食物調理の職業	515	216	2.38	974	877	844
40接客・給仕の職業	401	107	3.75	1,029	885	885
41居住施設・ビルの管理	6	14	0.43	1,050	875	866
42その他のサービス職	93	49	1.90	989	918	893
<b>F 保安の職業</b>	228	26	8.77	1,063	932	867
<b>G 農林漁業の職業</b>	191	80	2.39	979	900	871
<b>H 生産工程の職業</b>	271	166	1.63	995	912	877
49生産設備(金属)		3	0.00			
50生産設備(金属除く)	17	4	4.25	1,013	913	800
51生産設備(機械)		2	0.00			
52金属材料製造等	11	13	0.85	1,000	950	1,000
54製品製造・加工処理	205	74	2.77	985	907	859
57機械組立の職業	23	11	2.09			1,000
60機械整備・修理の職業	5	8	0.63	1,200	1,013	
61製品検査(金属)	1	2	0.50			
62製品検査(金属除く)	5	9	0.56	830	830	766
63機械検査の職業		2	0.00			
64生産関連・生産類似	4	38	0.11			860
<b>I 輸送・機械運転の職業</b>	127	90	1.41	1,034	945	904
65鉄道運転の職業			0.00			
66自動車運転の職業	127	78	1.63	1,034	945	908
67船舶・航空機運転			0.00			
68その他の輸送の職業		5	0.00			850
69定置・建設機械運転		7	0.00			
<b>J 建設・採掘の職業</b>	20	22	0.91	1,452	1,033	1,467
70建設躯体工事の職業	1	2	0.50	1,650	1,350	
71建設の職業	6	8	0.75	1,388	925	
72電気工事の職業	3	5	0.60			1,750
73土木の職業	10	7	1.43	1,417	983	900
74採掘の職業			0.00			
<b>K 運搬・清掃等の職業</b>	641	1,245	0.51	933	885	866
75運搬の職業	104	78	1.33	996	935	880
76清掃の職業	326	209	1.56	915	874	844
77包装の職業	25	18	1.39	925	840	824
78その他の運搬等の職業	186	940	0.20	929	879	870
<b>分類不能の職業</b>		789	0.00			936
(I1関連計)	48	62	0.77	1,200	933	850
(IT技術関連小計)	9	15	0.60			850
(IT操作関連小計)	33	47	0.70	1,200	933	850
(IT製造関連小計)	6	0	999.99			
(福祉関連計)	1,216	407	2.99	1,356	1,110	1,082
(介護関連小計)	804	218	3.69	1,225	987	931
(その他小計)	412	189	2.18	1,605	1,346	1,271

# 求人・求職バランスシート

3年12月

徳島労働局



	管理的職業	専門・技術職	事務職	販売職	サービス職	保安職	農林漁業	生産工程職	輸送・機械運転	建設・採掘職	運搬・清掃等	介護関連	計
求人募集数	50	3,745	1,296	1,110	3,590	549	312	1,202	558	845	1,102	2,177	14,359
求職者数	29	1,467	2,454	645	1,394	64	163	754	394	213	2,302	654	11,631
求人倍率	1.72	2.55	0.53	1.72	2.58	8.58	1.91	1.59	1.42	3.97	0.48	3.33	1.23

- (注) 1 求人募集数・求職者数・求人倍率は、正式にはそれぞれ有効求人数・有効求職申込件数・有効求人倍率といえます。  
 2 求人倍率は、求職者1人あたりの求人募集数を意味しています。  
 3 求人募集数・求職者数は一般、パートの常用分のみで臨時・季節は除いています。  
 4 [職業]の合計欄には、[職業分類不能]を含みます。  
 5 [介護関連]は専門技術およびサービスのうち、介護関連の職業を合計したものです。