

# 最近の雇用失業情勢（令和3年9月分）

令和3年10月27日

徳島労働局職業安定部職業安定課

## 経済動向

### 総論（我が国経済の基調判断）

景気は、新型コロナウイルス感染症の影響により、依然として厳しい状況にあるなか、持ち直しの動きが続いているものの、このところそのテンポが弱まっている。

- ・個人消費は、弱い動きとなっている。
- ・設備投資は、持ち直している。
- ・住宅建設は、このところ持ち直しの動きがみられる。
- ・公共投資は、高水準で底堅く推移している。
- ・輸出は、緩やかな増加が続いている。
- ・輸入は、このところ持ち直しの動きに足踏みがみられる。
- ・生産は、このところ一部に弱さがみられるものの、持ち直している。
- ・企業収益は、感染症の影響により、非製造業の一部に弱さが残るものの、持ち直している。
- ・業況判断は、一部に厳しさは残るものの、持ち直しの動きがみられる。
- ・雇用情勢は、感染症の影響により、弱い動きとなっているなかで、求人等の動きに底堅さもみられる。
- ・消費者物価は、このところ底堅さがみられる。

先行きについては、感染拡大の防止策を講じ、ワクチン接種を促進するなかで、各種政策の効果や海外経済の改善もあって、景気が持ち直していくことが期待される。ただし、内外の感染症の動向、サプライチェーンを通じた影響による下振れリスクの高まりに十分注意する必要がある。また、金融資本市場の変動等の影響を注視する必要がある。

（資料出所：3.9.16 内閣府「月例経済報告」）

### 徳島県「金融経済概況」

- 徳島県内の景気は、基調としては持ち直しつつあるが、新型コロナウイルス感染症の影響などから、個人消費は弱い動きとなっている。

すなわち、設備投資は増加している。個人消費は、新型コロナウイルス感染症の影響などから、弱い動きとなっている。住宅投資は弱めの動きとなっている。この間、公共投資は増加している。こうした中、企業の生産は増加している。雇用・所得情勢をみると、労働需給は弱い動きとなっている一方、雇用者所得は持ち直しの動きがみられる。この間、企業の業況感は、製造業を中心に改善している。

（資料出所：2021.10.14 日本銀行徳島事務所）

### 「第190 全国企業短期経済観測調査結果」

（資料出所：3.10.1 日本銀行徳島事務所）

業況判断 D.I.（「良い」－「悪い」、%ポイント、（ ）内は前回調査時予測）

		20/3月	6月	9月	12月	21/3月	6月	9月	12月 (予測)
徳島	製造業	( 3 ) ▲ 6	( ▲ 17 ) ▲ 26	( ▲ 31 ) ▲ 22	( ▲ 28 ) ▲ 25	( ▲ 26 ) ▲ 17	( ▲ 20 ) ▲ 9	( ▲ 9 ) 0	0
	非製造業	( 3 ) ▲ 4	( ▲ 22 ) ▲ 16	( ▲ 29 ) ▲ 12	( ▲ 26 ) ▲ 6	( ▲ 16 ) 9	( ▲ 10 ) 3	( ▲ 13 ) 4	▲ 10
	全産業	( 3 ) ▲ 4	( ▲ 19 ) ▲ 21	( ▲ 30 ) ▲ 18	( ▲ 27 ) ▲ 16	( ▲ 21 ) ▲ 4	( ▲ 15 ) ▲ 3	( ▲ 11 ) 2	▲ 4
全国	製造業	( ▲ 7 ) ▲ 12	( ▲ 22 ) ▲ 39	( ▲ 40 ) ▲ 37	( ▲ 31 ) ▲ 20	( ▲ 19 ) ▲ 6	( ▲ 7 ) 2	( 0 ) 5	2
	非製造業	( 5 ) 1	( ▲ 14 ) ▲ 25	( ▲ 28 ) ▲ 21	( ▲ 24 ) ▲ 11	( ▲ 16 ) ▲ 9	( ▲ 12 ) ▲ 7	( ▲ 9 ) ▲ 7	▲ 8
	全産業	( 0 ) ▲ 4	( ▲ 18 ) ▲ 31	( ▲ 34 ) ▲ 28	( ▲ 27 ) ▲ 15	( ▲ 18 ) ▲ 8	( ▲ 10 ) ▲ 3	( ▲ 5 ) ▲ 2	▲ 5

## 雇用失業情勢

### 全 国

#### 〔現状のまとめ〕

- 8月の完全失業率は2.8%となり前月と同水準となった。
- 有効求人倍率は1.14倍となり前月より0.01ポイント低下した。

「現在の雇用情勢は、求人に底堅さがみられる中で、求人が求職を上回って推移しているものの、求職者が引き続き高水準にあり、厳しさがみられる。有効求人倍率が1倍を下回る地域がある等、新型コロナウイルス感染症が雇用に与える影響に、より一層注意する必要がある。」

- ・完全失業者数（原数値）は、193万人と前年同月差13万人減少。  
（季調値は191万人と前月差1万人増加）
- ・就業者数（季調値）は、前月から32万人減少し、6,676万人。
- ・雇用者数（季調値）は、前月から17万人減少し、5,967万人。
- ・労働力人口（季調値）は、前月から33万人減少し、6,866万人。
- ・新規求人倍率（季調値）は1.97倍と前月より0.01ポイント低下。
- ・産業別の新規求人（原数値）の状況を前年同月比で見ると、「製造業」、「サービス業」「情報通信業」、「宿泊業、飲食サービス業」などで増加となった。
- ・パートタイムを含む常用新規求職者の推移について、求職理由別にみると、在職者が19.9%増加（7月：8.7%）、事業主都合離職者が23.7%減少（7月：▲33.1%）無業者が2.5%増加（7月：1.1%）、自己都合離職が5.7%増加（7月：▲5.9%）となっている。

（厚生労働省職業安定局 3.10.1）

### 徳島県

令和3年9月の有効求人倍率（季節調整値）は1.22倍となり、前月を0.01ポイント上回った。正社員有効求人倍率（原数値）は1.03倍となり、前年同月を0.16ポイント上回った。

有効求人数（原数値）は前年同月に比べ9.6%増の15,138人となり、有効求職者数（同）は前年同月比4.2%減の12,453人となった。

新規求人数（原数値）（パートを含む）は前年同月に比べ5.9%増の5,876人となり、新規求職者数（原数値）は前年同月に比べ6.9%減の2,504人となった。

新規求人数でパートを含む産業分類（大分類）についてみると、前年同月比で増加したものは、サービス業37.6%（210人）、医療、福祉9.2%（171人）、学術研究、専門・技術サービス業108.2%（79人）、製造業18.2%（75人）で、減少したものは、卸売業、小売業▲23.9%（185人）、生活関連サービス業、娯楽業▲24.5%（51人）、宿泊業、飲食サービス業▲10.5%（35人）などである。

雇用失業情勢は、求人が求職を上回って推移しており、求人に底堅さが見られるものの、求職者が高水準にあり、新型コロナウイルス感染症が雇用に与える影響に、引き続き注意する必要がある。

このような状況の中、求人・求職者のニーズや状況に応じた的確な職業紹介及び求職者支援訓練等への誘導、さらに担当者制による積極的な個別支援などきめ細かな就職支援を図っていく。

## 有効求人倍率

有効求人倍率（季節調整値）1.22倍。（原数値も1.22倍）。

直近のボトムは、平成21年8・9月0.57倍。

直近のピークは、平成31年2月1.54倍。

正社員有効求人倍率（原数値）1.03倍。

### ◇有効求人数（パートを含む）

有効求人数は15,138人（原数値）で前年同月比9.6%増となった。

### ◇正社員の有効求人数（パートを除く）

正社員の有効求人数は7,788人（原数値）で前年同月比11.1%増となった。

### ◇有効求職者（パートを含む）

有効求職者は12,453人（原数値）で前年同月比4.2%減となった。

### ◇有効求人倍率

有効求人倍率は1.22倍となり、前月を0.01ポイント上回った。

### ◇正社員有効求人倍率

正社員の有効求人倍率は1.03倍となり、前年同月を0.16ポイント上回った。

### ◇地域、安定所別有効求人倍率（原数値）

県央地域		県西地域		県南地域	
徳島	1.41	三好	1.25	阿南	0.96
小松島出張所	1.22	美馬	0.90	牟岐出張所	1.05
吉野川	0.89				
鳴門	1.13				
地域平均	1.27	地域平均	1.06	地域平均	0.98

## 新規求人倍率

新規求人倍率（季節調整値）2.31倍（原数値は2.35倍）

### ◇新規求人数（新規学卒を除きパートを含む）

新規求人数は5,876人（原数値）で前年同月比5.9%増となった。新規求人数（同）のうち、正社員求人の占める割合は52.7%で、前年同月比で1.9ポイント増となった。

常用新規求人数のうち、常用派遣・請負求人の占める割合は8.6%で、前年同月比1.3ポイント増となった。

### ◇新規求人倍率

新規求人倍率は2.31倍となり、前月を0.06ポイント上回った。

○産業分類（大分類）別新規求人数の状況

産 業	新規求人数(人)	最近の動向（前年同月比）		
		3.7 月	3.8 月	3.9 月
建 設 業	587	3.5%	12.4%	13.8%
製 造 業	488	18.4%	42.5%	18.2%
情 報 通 信 業	81	▲3.7%	50.0%	3.8%
運 輸 業 ， 郵 便 業	155	20.4%	9.1%	0.0%
卸 売 業 ， 小 売 業	590	▲5.8%	▲6.5%	▲23.9%
金 融 業 ， 保 険 業	44	7.1%	▲11.8%	▲6.4%
宿泊業，飲食サービス業	297	▲1.2%	35.4%	▲10.5%
生活関連サービス業，娯楽業	157	▲29.8%	31.1%	▲24.5%
教育，学習支援業	118	18.0%	36.4%	13.5%
医 療 ， 福 祉	2,039	8.7%	16.4%	9.2%
サ ー ビ ス 業	769	24.5%	21.9%	37.6%

◇新規求職者（パートを含む）

新規求職者は2,504人（原数値）で前年同月比6.9%減となった。

○新規求職者（パートを除く常用1,593人）の求職理由別状況

<b>在職者</b>	491人	構成比	30.8%	前年同月比	▲0.4%減	(3か月連続)
<b>離職者</b>	971人	構成比	61.0%	前年同月比	▲10.0%減	(2か月ぶり)
事業主都合	247人	構成比	15.5%	前年同月比	▲32.5%減	(2か月ぶり)
定年到達者	19人	構成比	1.2%	前年同月比	5.6%増	(2か月連続)
自己都合	685人	構成比	43.0%	前年同月比	1.3%増	(2か月連続)
自営その他	18人	構成比	1.1%	前年同月比	0%	—
<b>無業者</b>	131人	構成比	8.2%	前年同月比	3.1%増	(5か月ぶり)

有効求人数（常用フルタイム）を職業別でみると、専門的・技術的職業は2,719人(1,029人、2.64倍)、事務的職業は763人(1,647人、0.46倍)、販売の職業は668人(460人、1.45倍)、サービスの職業は1,654人(839人、1.97倍)、保安の職業348人(45人、7.73倍)、生産工程の職業は898人(650人、1.38倍)、輸送・機械運転の職業は409人(337人、1.21倍)、建設・採掘の職業868人(193人、4.50倍)、運搬・清掃・包装等の職業499人(1,156人、0.43倍)となっている。

年齢別（常用計：就職機会積み上げ方式）では、25歳未満で1,414人(992人、1.43倍)、25歳以上35歳未満で2,325人(1,634人、1.42倍)、35歳以上45歳未満で1,975人(1,468人、1.35倍)、45歳以上55歳未満で1,958人(1,667人、1.17倍)、55歳以上では1,308人(1,776人、0.74倍)となっている。

⑨（ ）内は有効求職者数と有効求人倍率で原数値

## 就職の状況

就職件数 918 件のうち、常用就職件数（パート除く）は 472 件。職業別では、専門的・技術的職業が 96 件、事務的職業 86 件、販売の職業 27 件、サービスの職業 84 件、生産工程の職業 63 件、輸送・機械運転の職業 36 件、建設・採掘の職業 20 件、運搬・清掃・包装等の職業 40 件となっている。

なお、45 歳以上の者の常用就職件数は 193 件となっている。

## 多数離職、倒産等の状況

### ・多数離職（10人以上）

安定所が把握した状況は 0 件。（前年同月 1 件、11 名）であった。

### ・企業倒産

令和 3 年 9 月度の県内企業倒産件数（負債総額 1 千万円以上）は 3 件、負債総額は 5 億 5,000 万円となった。

件数は、前年同月比で 2 件減、前月比では 1 件増であった。また、負債総額は前年同月比で 1 億 5,900 万円増、前月比では 4 億 6,000 万円増であった。

産業別倒産状況は、建設業・製造業・サービス業が各 1 件。

原因別倒産状況は、販売不振が 2 件、その他偶発的原因が 1 件。

（資料出所：2021.10.4 ㈱東京商工リサーチ徳島支店）

## 雇用保険の状況

適用事業所数は 14,227 件で前年同月（14,266 件）と比べ 0.27%の減少。被保険者数は 200,766 人で前年同月（201,533 人）と比べ 0.38%減少。受給資格決定件数は 668 件で前年同月（899 件）と比べ 25.70%減少となった。

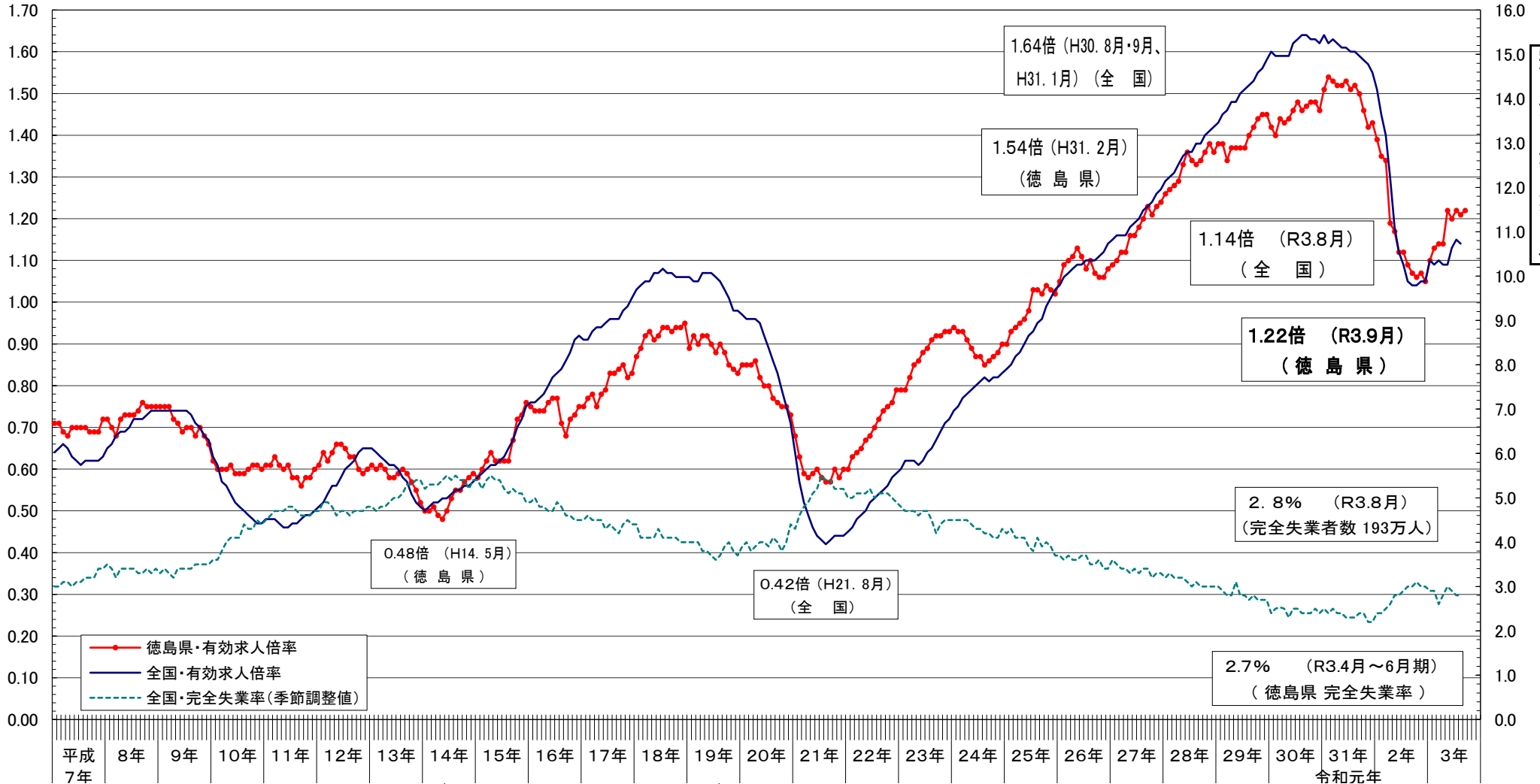
受給資格決定件数の産業別では、建設業からの離職が 27 件、製造業 108 件(食料品 19 件、化学工業 13 件、金属製品 6 件、はん用機械器具 4 件、電子部品・デバイス 8 件、電気機械器具 6 件等)、運輸業、郵便業 43 件、卸売業、小売業 122 件、金融業、保険業 10 件、宿泊業、飲食サービス業 21 件、医療、福祉 143 件、サービス業 79 件となっている。

受給者実人員は 2,669 人(前年同月 3,044 人)で、前年同月比 12.32%減少となった。

# 雇用失業情勢の推移

有効求人倍率

完全失業率



景気	期間	主要な出来事	年	月	日
平成景気 (43ヶ月)	H7.7.1	阪神淡路大震災	H7	7	1
	H7.7.4	緊急円高・経済対策発表	H7	7	4
	H9.9.4	消費税率引上げ	H9	9	4
	H10.10.4	金融ビッグバン	H10	10	4
	H10.10.6	雇用活性化総合プログラム	H10	10	6
	H10.10.11	緊急雇用開発プログラム	H10	10	11
	H11.11.6	緊急雇用対策	H11	11	6
	H11.11.11	経済新生対策	H11	11	11
	H12.12.5	ミスマッチ解消	H12	12	5
	H12.12.10	新発展政策	H12	12	10
	H13.13.4	日本新生のための緊急経済対策	H13	13	4
	H13.13.9	総合雇用対策	H13	13	9
	H13.13.10	改革先行プログラム	H13	13	10
	H14.14.10	総合対応策	H14	14	10
	H14.14.12	改革加速のためのプログラム	H14	14	12
	H15.15.6	改革加速のためのプログラム	H15	15	6
	H16.16.3	若者自立・挑戦プログラム	H16	16	3
	H16.16.4	改正労働者派遣法施行	H16	16	4
	H17.17.12	消費税総額表示	H17	17	12
	H18.18.1	女性の再チャレンジ支援プログラム	H18	18	1
	H19.19.2	若者の自立・挑戦のためのアクションプラン (改訂版)	H19	19	2
	H19.19.10	成長力底上げ戦略	H19	19	10
	H19.19.20	改正雇用保険法施行	H19	19	20
	H20.20.6	新雇用戦略	H20	20	6
	H20.20.7	改正雇用保険法施行	H20	20	7
	H21.21.9	社会保障の機能強化のための緊急対策	H21	21	9
	H21.21.10	リーマンショック	H21	21	10
	H21.21.12	緊急雇用対策	H21	21	12
	H22.22.6	明日の安心と成長のための緊急経済対策	H22	22	6
	H22.22.9	新成長戦略	H22	22	9
	H23.23.3	新成長戦略実現に向けた三段構えの経済対策	H23	23	3
	H23.23.10	東日本大震災	H23	23	10
	H24.24.10	改正労働者派遣法施行	H24	24	10
	H25.25.6	日本再興戦略	H25	25	6
	H26.26.4	消費税率引上げ	H26	26	4
	H27.27.10	改正労働者派遣法施行	H27	27	10
	H28.28.4	熊本地震	H28	28	4
	H28.28.9	働き方改革実現会議	H28	28	9
	H29.29.4	改正雇用保険法施行	H29	29	4
	H30.30.4	改正職業安定法施行	H30	30	4
	H30.30.6	働き方改革関連法成立	H30	30	6
	H31.31.10	経団連就活ルール撤廃決定	H31	31	10
	R3.3.10	消費税率引上げ	R3	3	10
	R3.3.4	新型コロナウイルス感染症拡大に伴う緊急事態宣言	R3	3	4
	R3.3.9	ハローワークインターネットサービスの機能拡充	R3	3	9

## 年齢別常用職業紹介状況（就職機会積み上げ方式）

徳島労働局

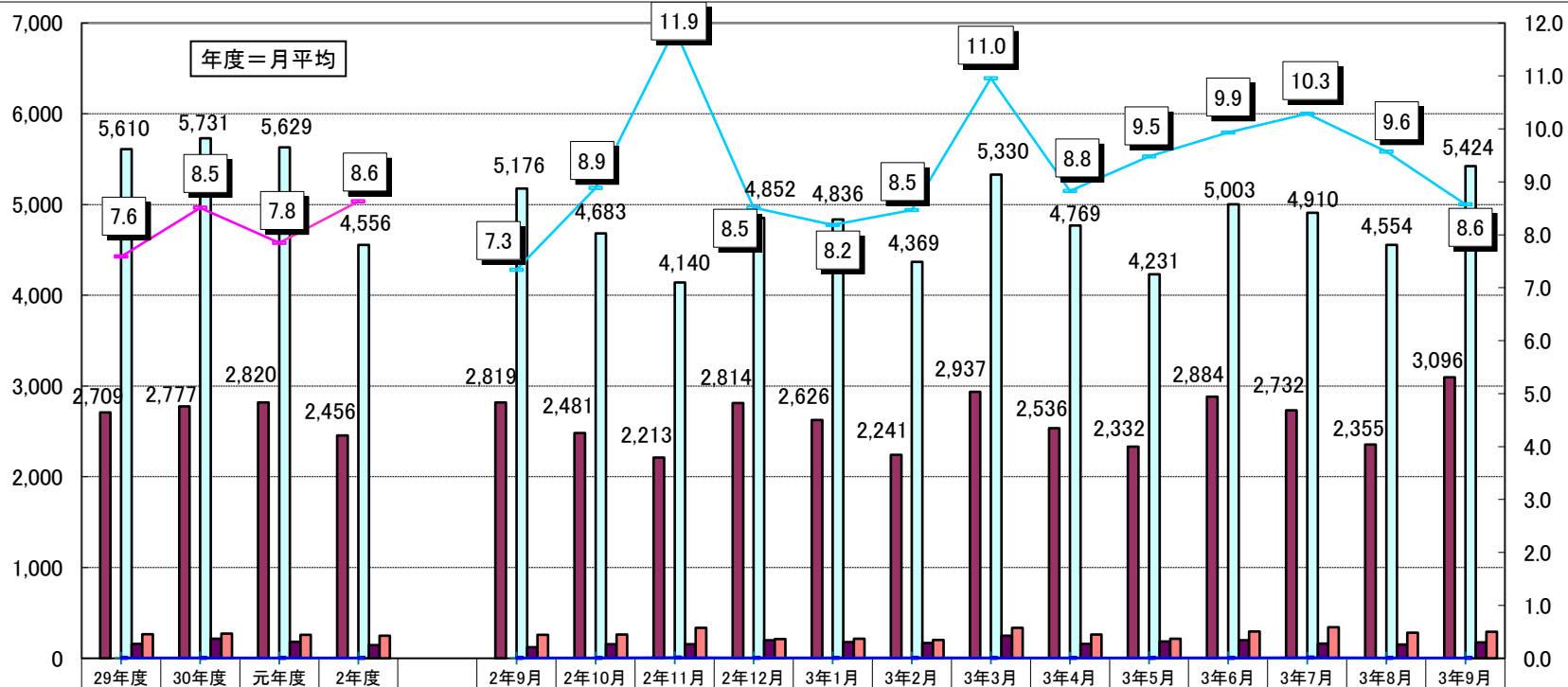
2021年9月分

項目 区分	常用（パートを除く）								常用的パートタイム								常用計 有効求人倍率
	月間有効 求人数 (A)	新規求人数 (B)	月間有効 求職者数 (C)	新規求職 申込件数 (D)	就職件数 (E)	充足数 (F)	新規求人 倍率 (B/D)	有効求人 倍率 (A/C)	月間有効 求人数 (A)	新規求人数 (B)	月間有効 求職者数 (C)	新規求職 申込件数 (D)	就職件数 (E)	充足数 (F)	新規求人 倍率 (B/D)	有効求人 倍率 (A/C)	
19歳以下	191	82	135	32	11	11	2.65	1.43	56	19	49	8	4	3	2.38	1.14	1.34
20歳～24歳	1,223	525	857	200	44	68	2.65	1.43	236	79	204	33	22	13	2.39	1.16	1.38
25歳～29歳	1,278	477	897	183	63	61	2.65	1.43	352	120	305	50	19	20	2.40	1.15	1.36
30歳～34歳	1,047	376	737	144	45	48	2.65	1.42	403	139	349	58	31	24	2.40	1.15	1.34
35歳～39歳	957	386	684	153	54	49	2.59	1.41	426	187	369	78	32	32	2.40	1.15	1.31
40歳～44歳	1,018	402	784	171	62	53	2.35	1.30	433	182	376	77	35	31	2.39	1.15	1.25
45歳～49歳	1,058	517	879	235	64	66	2.22	1.21	522	233	453	97	45	39	2.40	1.15	1.19
50歳～54歳	900	339	788	161	61	43	2.13	1.15	507	168	440	70	42	28	2.40	1.15	1.15
55歳～59歳	756	223	669	107	33	28	2.10	1.13	553	151	481	64	38	25	2.40	1.15	1.14
60歳～64歳	397	128	653	116	23	18	1.10	0.61	798	242	818	119	55	44	2.05	0.98	0.81
65歳以上	155	49	454	91	12	9	0.54	0.34	840	400	994	233	40	77	1.72	0.85	0.69
計	8,980	3,504	7,537	1,593	472	454	2.22	1.19	5,126	1,920	4,838	887	363	336	2.17	1.06	1.14

「就職機会積み上げ方式」

個々の求人について、求人数を対象となる年齢階級<5歳刻みの11階級>の総月間有効求職者数で除して、当該求人に係る求職者一人あたりの就職機会を算定し、全有効求人についてこの就職機会を足し上げることにより、年齢別有効求人倍率を算出。

### 新規求人(派遣・請負・正社員)の推移

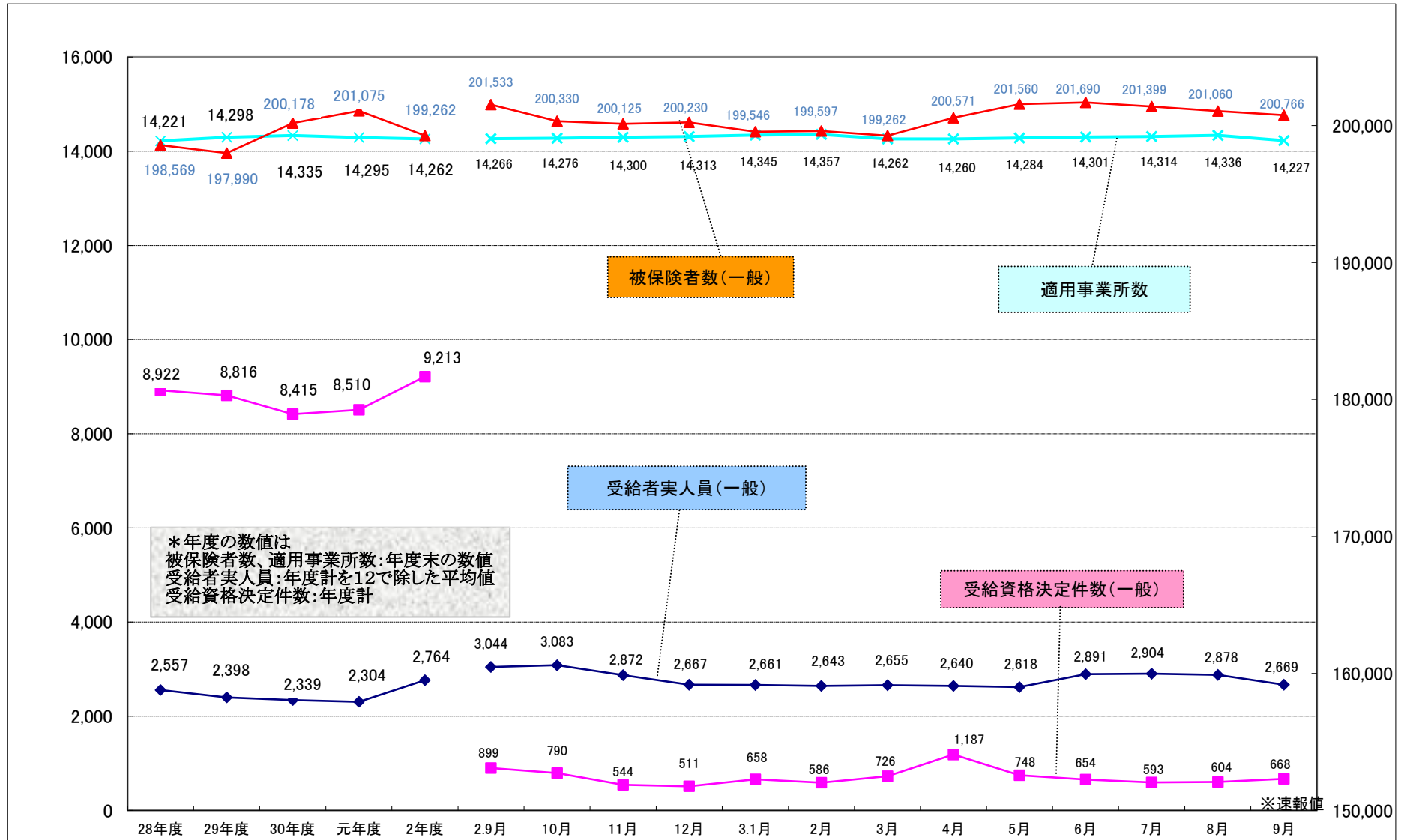


年度	29年度	30年度	元年度	2年度	2年9月	2年10月	2年11月	2年12月	3年1月	3年2月	3年3月	3年4月	3年5月	3年6月	3年7月	3年8月	3年9月
新規求人数(全数)	5,998	6,086	5,962	5,044	5,550	5,445	4,611	5,493	5,523	4,950	5,966	5,212	4,676	5,557	5,264	4,873	5,876
うち正社員求人	2,709	2,777	2,820	2,456	2,819	2,481	2,213	2,814	2,626	2,241	2,937	2,536	2,332	2,884	2,732	2,355	3,096
正社員構成比	45.2	45.6	47.3	48.7	50.8%	45.6%	48.0%	51.2%	47.5%	45.3%	49.2%	48.7%	49.9%	51.9%	51.9%	48.3%	52.7%
新規求人(常用)	5,610	5,731	5,629	4,556	5,176	4,683	4,140	4,852	4,836	4,369	5,330	4,769	4,231	5,003	4,910	4,554	5,424
うち派遣求人(常用)	159	215	183	145	121	154	156	200	180	169	248	159	187	200	163	153	174
うち請負求人(常用)	267	273	259	248	259	262	336	213	216	201	336	262	214	297	342	283	291
派遣比率	2.8	3.8	3.2	3.2	2.3	3.3	3.8	4.1	3.7	3.9	4.7	3.3	4.4	4.0	3.3	3.4	3.2
請負比率	4.8	4.8	4.6	5.4	5.0	5.6	8.1	4.4	4.5	4.6	6.3	5.5	5.1	5.9	7.0	6.2	5.4
派遣・請負比率	7.6	8.5	7.8	8.6	7.3	8.9	11.9	8.5	8.2	8.5	11.0	8.8	9.5	9.9	10.3	9.6	8.6

資料: 徳島労働局職業安定部職業安定課「職業安定業務統計」



# 雇用保険関係指数の推移



## 職業別有効求人・求職及び賃金の状況(常用的フルタイム)

令和3年9月

徳島労働局

職業	有効求人数 (人)	有効求職者数 (人)	有効求人倍率 (倍)	求人賃金		求職賃金 (ハローワーク利用 登録者)
				上限	下限	
<b>A 管理的職業</b>	52	25	2.08	302,917	237,917	287,500
<b>B 専門的・技術的職業</b>	2,719	1,029	2.64	274,615	203,813	207,124
07開発技術者	39	19	2.05	293,229	191,358	212,000
08製造技術者	50	141	0.35	280,517	196,183	185,758
09建築・土木技術者等	486	62	7.84	350,962	220,022	236,667
10情報処理・通信技術者	89	111	0.80	378,430	217,313	234,286
11その他の技術者	11	5	2.20	235,857	200,857	
12医師・薬剤師等	106	19	5.58	402,790	297,699	312,000
13保健師、助産師、看護師、准看護師	802	207	3.87	258,138	206,914	220,492
14医療技術者	254	84	3.02	267,517	211,097	211,250
15その他の保健医療	113	77	1.47	239,586	183,235	188,421
16社会福祉の専門的職業	585	134	4.37	215,502	181,712	188,846
22美術家、デザイナー等	31	68	0.46	223,293	164,720	202,000
05、06、17～21、23、24その他の専門的職業	153	102	1.50	275,056	195,719	191,515
<b>C 事務的職業</b>	763	1,647	0.46	199,112	170,160	182,690
25一般事務員	557	1,455	0.38	188,625	164,958	170,735
26会計事務員	63	72	0.88	228,583	175,278	178,824
27生産関連事務員	24	24	1.00	216,474	172,530	164,000
28営業・販売関連事務員	109	54	2.02	248,212	202,954	372,778
29外勤事務員	2	3	0.67	200,000	170,000	
30運輸・郵便事務	7	4	1.75			
31事務用機器操作の職業	1	35	0.03			180,000
<b>D 販売の職業</b>	668	460	1.46	260,151	185,234	190,270
32商品販売の職業	266	277	0.96	242,954	177,277	174,627
33販売類似の職業	12	5	2.40	352,500	207,500	150,000
34営業の職業	390	178	2.19	274,694	192,422	215,581
<b>E サービスの職業</b>	1,654	839	1.97	209,613	170,154	178,010
35家庭生活支援サービス		2	0.00			
36介護サービスの職業	964	360	2.68	199,574	163,767	173,067
37保健医療サービス	146	48	3.04	183,161	155,030	159,474
38生活衛生サービス	138	68	2.03	251,410	183,192	185,833
39飲食物調理の職業	245	190	1.29	220,912	180,666	196,939
40接客・給仕の職業	110	97	1.13	255,182	206,874	169,565
41居住施設・ビルの管理	10	23	0.43	220,762	182,824	160,000
42その他のサービス職	41	51	0.80	187,277	159,968	176,923
<b>F 保安の職業</b>	348	45	7.73	187,526	158,398	148,889
<b>G 農林漁業の職業</b>	102	90	1.13	219,293	173,214	218,462
<b>H 生産工程の職業</b>	898	650	1.38	240,212	177,454	188,487
49生産設備(金属)	10	6	1.67	232,520	171,020	225,000
50生産設備(金属除く)	32	35	0.91	220,000	177,938	170,000
51生産設備(機械)	1	9	0.11			190,000
52金属材料製造等	162	69	2.35	250,853	177,827	217,692
54製品製造・加工処理	296	242	1.22	203,922	167,355	188,810
57機械組立の職業	128	107	1.20	233,038	171,072	178,261
60機械整備・修理の職業	200	49	4.08	277,675	191,447	212,000
61製品検査(金属)		9	0.00			185,000
62製品検査(金属除く)	10	13	0.77	296,568	202,622	150,000
63機械検査の職業	1	5	0.20			
64生産関連・生産類似	58	106	0.55	271,991	184,712	182,609
<b>I 輸送・機械運転の職業</b>	409	337	1.21	264,693	205,609	225,301
65鉄道運転の職業			0.00			
66自動車運転の職業	314	257	1.22	255,793	205,593	230,000
67船舶・航空機運転	2	1	2.00	260,000	230,000	150,000
68その他の輸送の職業	14	32	0.44	201,109	177,969	201,667
69定置・建設機械運転	79	47	1.68	309,292	210,834	235,000
<b>J 建設・採掘の職業</b>	868	193	4.50	298,607	200,800	210,294
70建設躯体工事の職業	163	30	5.43	348,678	216,341	204,286
71建設の職業	202	57	3.54	307,266	200,786	220,000
72電気工事の職業	132	45	2.93	281,029	186,672	218,889
73土木の職業	371	61	6.08	287,186	202,595	193,750
74採掘の職業			0.00			
<b>K 運搬・清掃等の職業</b>	499	1,156	0.43	212,297	180,337	176,202
75運搬の職業	189	283	0.67	215,658	182,403	187,733
76清掃の職業	136	171	0.80	219,317	178,795	150,769
77包装の職業	8	16	0.50	168,600	167,520	168,571
78その他の運搬等の職業	166	686	0.24	202,744	179,531	171,947
<b>分類不能の職業職業</b>		1,066	0.00			185,119
(I1関連計)	257	249	1.03	315,422	199,419	215,313
(IT技術関連小計)	132	141	0.94	356,146	209,100	224,500
(IT操作関連小計)	38	95	0.40	241,760	173,987	205,000
(IT製造関連小計)	87	13	6.69	258,011	202,743	175,000
(福祉関連計)	2,307	702	3.29	228,413	185,919	196,258
(介護関連小計)	1,343	431	3.12	206,615	170,094	177,609
(その他小計)	964	271	3.56	260,509	209,220	220,423

## 職業別有効求人・求職及び賃金の状況(常用的パートタイム)

令和3年9月

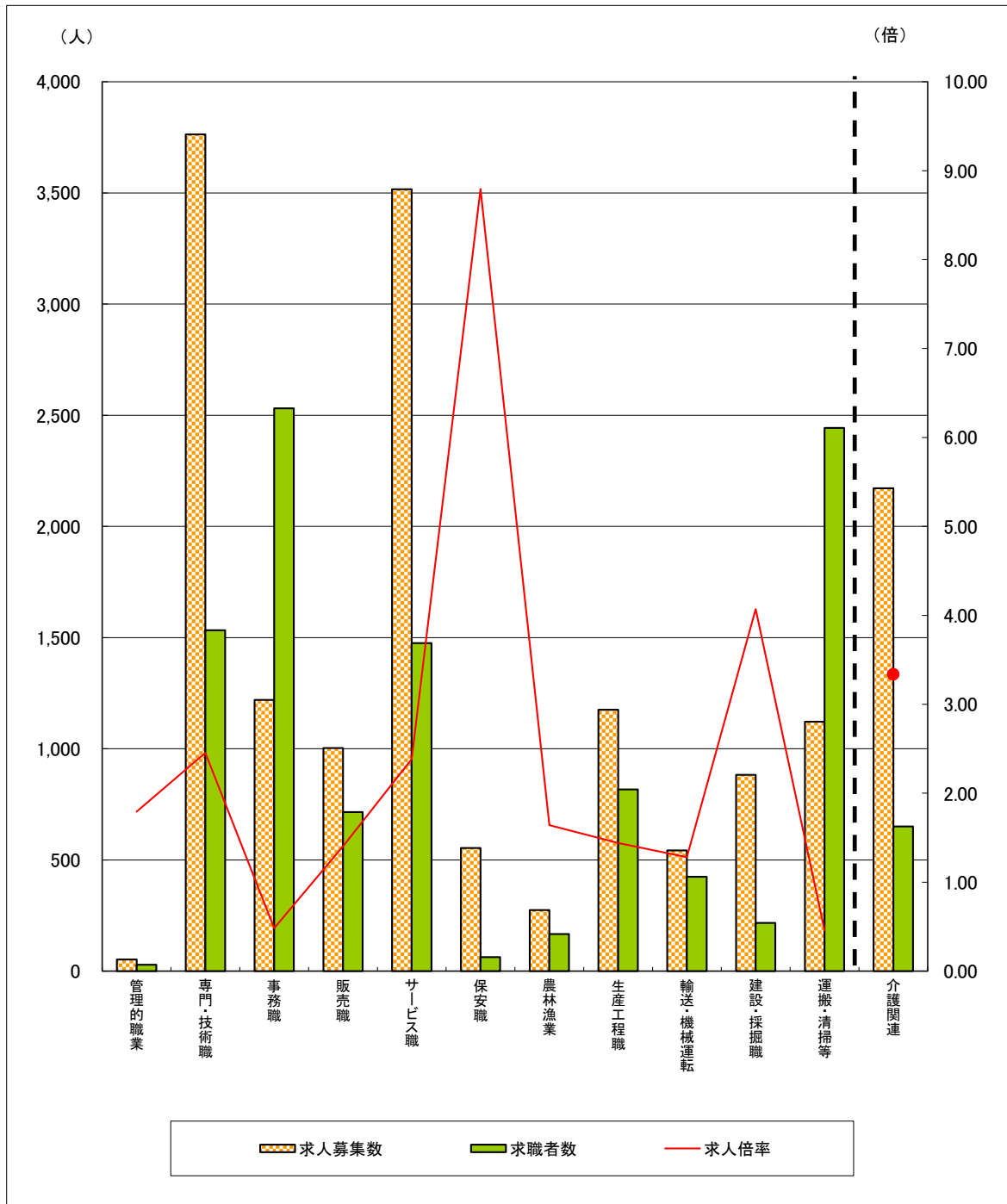
徳島労働局

	有効求人数 (人)	有効求職者数 (人)	有効求人倍率 (倍)	求人賃金		求職賃金 (ハローワーク利用 登録者)
				上限	下限	
<b>A 管理的職業</b>		4	0.00			1,000
<b>B 専門的・技術的職業</b>	1,044	504	2.07	1,473	1,248	1,175
07開発技術者	1	5	0.20	1,000	900	
08製造技術者	1	30	0.03	870	870	1,000
09建築・土木技術者等	5	19	0.26	1,409	1,220	1,267
10情報処理・通信技術者	4	9	0.44			
11その他の技術者		2	0.00			
12医師・薬剤師等	77	30	2.57	2,623	2,318	2,086
13保健師、助産師、看護師、准看護師	349	175	1.99	1,623	1,386	1,241
14医療技術者	119	31	3.84	1,664	1,245	1,189
15その他の保健医療	58	39	1.49	1,241	1,121	950
16社会福祉の専門的職業	284	108	2.63	1,136	997	1,107
22美術家、デザイナー等	16	11	1.45	1,371	1,009	875
05、06、17～21、23、24その他の専門的職業	130	45	2.89	1,232	1,093	937
<b>C 事務的職業</b>	457	884	0.52	999	906	891
25一般事務員	365	790	0.46	994	908	888
26会計事務員	30	27	1.11	1,083	917	926
27生産関連事務員	13	13	1.00	965	890	850
28営業・販売関連事務員	15	15	1.00	903	855	825
29外勤事務員			0.00			
30運輸・郵便事務	7	4	1.75	850	850	900
31事務用機器操作の職業	27	35	0.77	1,150	887	1,067
<b>D 販売の職業</b>	335	255	1.31	948	869	858
32商品販売の職業	327	230	1.42	937	864	857
33販売類似の職業		7	0.00			863
34営業の職業	8	18	0.44	1,167	967	865
<b>E サービスの職業</b>	1,862	636	2.93	1,083	919	866
35家庭生活支援サービス	3	1	3.00	850	850	
36介護サービスの職業	676	190	3.56	1,203	963	905
37保健医療サービス	129	22	5.86	1,033	909	851
38生活衛生サービス	83	32	2.59	1,048	924	838
39飲食物調理の職業	540	218	2.48	969	868	845
40接客・給仕の職業	340	106	3.21	1,014	892	847
41居住施設・ビルの管理	9	12	0.75	977	858	900
42その他のサービス職	82	55	1.49	928	886	841
<b>F 保安の職業</b>	206	18	11.44	998	901	867
<b>G 農林漁業の職業</b>	172	77	2.23	977	881	859
<b>H 生産工程の職業</b>	278	167	1.66	959	883	861
49生産設備(金属)		3	0.00			
50生産設備(金属除く)	1	5	0.20			850
51生産設備(機械)		0	0.00			
52金属材料製造等	16	6	2.67	1,025	904	925
54製品製造・加工処理	226	82	2.76	945	876	847
57機械組立の職業	18	12	1.50	928	928	750
60機械整備・修理の職業	4	10	0.40	1,200	1,013	1,200
61製品検査(金属)	1	2	0.50			
62製品検査(金属除く)	5	7	0.71	830	830	850
63機械検査の職業		2	0.00			824
64生産関連・生産類似	7	38	0.18	824	824	875
<b>I 輸送・機械運転の職業</b>	134	87	1.54	1,000	924	893
65鉄道運転の職業			0.00			
66自動車運転の職業	130	72	1.81	1,000	923	897
67船舶・航空機運転			0.00			
68その他の輸送の職業	1	4	0.25			1,000
69定置・建設機械運転	3	11	0.27	1,000	950	833
<b>J 建設・採掘の職業</b>	15	24	0.63	1,452	1,033	912
70建設躯体工事の職業	1	5	0.20	1,650	1,350	
71建設の職業	6	8	0.75	1,388	925	1,000
72電気工事の職業	2	3	0.67			
73土木の職業	6	8	0.75	1,417	983	824
74採掘の職業			0.00			
<b>K 運搬・清掃等の職業</b>	623	1,287	0.48	933	889	857
75運搬の職業	122	99	1.23	1,006	957	863
76清掃の職業	300	220	1.36	925	878	830
77包装の職業	26	17	1.53	859	828	827
78その他の運搬等の職業	175	951	0.18	895	860	866
<b>分類不能の職業</b>		895	0.00			902
(I関連計)	49	60	0.82	1,300	983	971
(IT技術関連小計)	4	16	0.25			
(IT操作関連小計)	40	44	0.91	1,300	983	971
(IT製造関連小計)	5	0	999.99			
(福祉関連計)	1,225	410	2.99	1,319	1,093	1,091
(介護関連小計)	829	220	3.77	1,189	970	991
(その他小計)	396	190	2.08	1,606	1,364	1,249

# 求人・求職バランスシート

3年9月

徳島労働局



	管理的職業	専門・技術職	事務職	販売職	サービス職	保安職	農林漁業	生産工程職	輸送・機械運転	建設・採掘職	運搬・清掃等	介護関連	計
求人募集数	52	3,763	1,220	1,003	3,516	554	274	1,176	543	883	1,122	2,172	14,106
求職者数	29	1,533	2,531	715	1,475	63	167	817	424	217	2,443	651	12,375
求人倍率	1.79	2.45	0.48	1.40	2.38	8.79	1.64	1.44	1.28	4.07	0.46	3.34	1.14

- (注) 1 求人募集数・求職者数・求人倍率は、正式にはそれぞれ有効求人数・有効求職申込件数・有効求人倍率といえます。  
 2 求人倍率は、求職者1人あたりの求人募集数を意味しています。  
 3 求人募集数・求職者数は一般、パートの常用分のみで臨時・季節は除いています。  
 4 [職業]の合計欄には、[職業分類不能]を含みます。  
 5 [介護関連]は専門技術およびサービスのうち、介護関連の職業を合計したものです。