

最近の雇用失業情勢（令和3年4月分）

令和3年5月31日

徳島労働局職業安定部職業安定課

経済動向

総論（我が国経済の基調判断）

景気は、新型コロナウイルス感染症の影響により、依然として厳しい状況にあるなか、持ち直しの動きが続いているものの、一部に弱さがみられる。

- ・個人消費は、このところ弱含んでいる。
- ・設備投資は、持ち直している。
- ・住宅建設は、おおむね横ばいとなっている。
- ・公共投資は、高水準で底堅く推移している。
- ・輸出は、増加テンポが緩やかになっている。
- ・輸入は、持ち直しの動きがみられる。
- ・生産は、持ち直している。
- ・企業収益は、感染症の影響により、非製造業では弱さがみられるものの、総じてみれば持ち直している。
- ・業況判断は、厳しさは残るものの、持ち直しの動きがみられる。
- ・雇用情勢は、感染症の影響により、弱い動きとなっているなかで、雇用者数等の動きに底堅さもみられる。
- ・消費者物価は、横ばいとなっている。

先行きについては、感染拡大の防止策を講じるなかで、各種政策の効果や海外経済の改善もあって、持ち直しの動きが続くことが期待されるが、内外の感染拡大による下振れリスクの高まりに十分注意する必要がある。また、金融資本市場の変動等の影響を注視する必要がある。

（資料出所：3.4.22 内閣府「月例経済報告」）

徳島県「金融経済概況」

- 徳島県内の景気は、基調としては持ち直しつつあるが、新型コロナウイルス感染症の影響から、個人消費では弱い動きに拮抗りがみられる。

すなわち、設備投資は増加している。個人消費では、新型コロナウイルス感染症の影響から足もと弱い動きに拮抗りがみられる。住宅投資は横ばい圏内の動きとなっている。この間、公共投資は高水準となっている。こうした中、企業の生産は緩やかに増加している。雇用・所得情勢をみると、労働需給、雇用者所得ともに弱い動きとなっている。

（資料出所：2021.5.14 日本銀行徳島事務所）

「第188 全国企業短期経済観測調査結果」

（資料出所：3.4.1 日本銀行徳島事務所）

業況判断 D.I.（「良い」－「悪い」、%ポイント、（ ）内は前回調査時予測）

		19/9月	12月	20/3月	6月	9月	12月	21/3月	6月 (予測)
徳島	製造業	(11) 9	(3) 9	(3) ▲ 6	(▲ 17) ▲ 26	(▲ 31) ▲ 22	(▲ 28) ▲ 25	(▲ 26) ▲ 17	▲ 20
	非製造業	(▲ 3) 19	(3) 22	(3) ▲ 4	(▲ 22) ▲ 16	(▲ 29) ▲ 12	(▲ 26) ▲ 6	(▲ 16) 9	▲ 10
	全産業	(4) 13	(3) 15	(3) ▲ 4	(▲ 19) ▲ 21	(▲ 30) ▲ 18	(▲ 27) ▲ 16	(▲ 21) ▲ 4	▲ 15
全国	製造業	(▲ 1) ▲ 1	(▲ 4) ▲ 4	(▲ 7) ▲ 12	(▲ 22) ▲ 39	(▲ 40) ▲ 37	(▲ 31) ▲ 20	(▲ 19) ▲ 6	▲ 7
	非製造業	(8) 14	(6) 11	(5) 1	(▲ 14) ▲ 25	(▲ 28) ▲ 21	(▲ 24) ▲ 11	(▲ 16) ▲ 9	▲ 12
	全産業	(4) 8	(2) 4	(0) ▲ 4	(▲ 18) ▲ 31	(▲ 34) ▲ 28	(▲ 27) ▲ 15	(▲ 18) ▲ 8	▲ 10

雇用失業情勢

全 国

【現状のまとめ】

- 3月の完全失業率は2.6%となり前月より0.3ポイント低下となった。
- 有効求人倍率は1.10倍となり前月より0.01ポイント上昇した。

「現在の雇用情勢は、求人が求職を上回って推移しているものの、求人が弱含んでおり、求職者の増加もあいまって、厳しさがみられる。有効求人倍率が1倍を下回る地域がある等、新型コロナウイルス感染症が雇用に与える影響に、より一層注意する必要がある。」

- ・完全失業者数（原数値）は、188万人と前年同月差12万人増加。
（季調値は180万人と前月差23万人減少）
- ・就業者数（季調値）は、前月から13万人減少し、6,684万人。
- ・雇用者数（季調値）は、前月から2万人増加し、6,003万人。
- ・労働力人口（季調値）は、前月から33万人減少し、6,865万人。
- ・新規求人倍率（季調値）は1.99倍と前月より0.11ポイント上昇。
- ・産業別の新規求人（原数値）の状況を前年同月比で見ると、「建設業」で増加し、「生活関連サービス業、娯楽業」「卸売業、小売業」「宿泊業、飲食サービス業」で減少している。
- ・パートタイムを含む常用新規求職者の推移について、求職理由別にみると、在職者が5.2%増加（2月：▲1.7%）、事業主都合離職者が23.5%増加（2月：18.7%）無業者が23.8%増加（2月：▲4.5%）、自己都合離職が8.1%増加（2月：±0%）となっている。

（厚生労働省職業安定局 3.4.30）

徳島県

令和3年4月の有効求人倍率（季節調整値）は1.14倍となり、前月と同水準となった。正社員有効求人倍率（原数値）は0.91倍となり、前年同月を0.04ポイント上回った。

有効求人数（原数値）は前年同月に比べ2.6%増の14,688人となり、有効求職者数（同）は前年同月比5.9%増の13,613人となった。

新規求人数（原数値）（パートを含む）は前年同月に比べ20.3%増の5,212人となり、新規求職者数（原数値）は前年同月に比べ1.1%減の3,377人となった。

新規求人数でパートを含む産業分類（大分類）についてみると、前年同月比で増加したものは、サービス業31.5%（163人）建設業50.3%（160人）、医療、福祉7.8%（116人）、宿泊業、飲食サービス業54.2%（128人）、製造業16.1%（55人）で、減少したものは、金融業、保険業▲31.3%（26人）などである。

雇用失業情勢は、求人が求職を上回って推移しているものの、求人が弱含んでいる中、求職者が増加しており、新型コロナウイルス感染症が雇用に与える影響に、引き続き注意する必要がある。

このような状況の中、求人・求職者のニーズや状況に応じた的確な職業紹介及び求職者支援訓練等への誘導、さらに担当者制による積極的な個別支援などきめ細かな就職支援を図っていく。

有効求人倍率

有効求人倍率（季節調整値）1.14倍。（原数値は1.08倍）。

直近のボトムは、平成21年8・9月0.57倍。

直近のピークは、平成31年2月1.54倍。

正社員有効求人倍率（原数値）0.91倍。

◇有効求人数（パートを含む）

有効求人数は14,688人（原数値）で前年同月比2.6%増となった。

◇正社員の有効求人数（パートを除く）

正社員の有効求人数は7,361人（原数値）で前年同月比6.5%増となった。

◇有効求職者（パートを含む）

有効求職者は13,613人（原数値）で前年同月比5.9%増となった。

◇有効求人倍率

有効求人倍率は1.14倍となり、前月と同水準となった。

◇正社員有効求人倍率

正社員の有効求人倍率は0.91倍となり、前年同月を0.04ポイント上回った。

◇地域、安定所別有効求人倍率（原数値）

県央地域		県西地域		県南地域	
徳島	1.26	三好	1.26	阿南	0.84
小松島出張所	1.15	美馬	0.69	牟岐出張所	0.88
吉野川	0.69				
鳴門	1.05				
地域平均	1.13	地域平均	0.93	地域平均	0.85

新規求人倍率

新規求人倍率（季節調整値）2.01倍（原数値は1.54倍）

◇新規求人数（新規学卒を除きパートを含む）

新規求人数は5,212人（原数値）で前年同月比20.3%増となった。新規求人数（同）のうち、正社員求人の占める割合は48.7%で、前年同月比で0.6ポイント減となった。

常用新規求人数のうち、常用派遣・請負求人の占める割合は8.8%で、前年同月比と2.4ポイント増となった。

◇新規求人倍率

新規求人倍率は2.01倍となり、前月を0.19ポイント下回った。

○産業分類（大分類）別新規求人数の状況

産 業	新規求人数(人)	最近の動向（前年同月比）		
		3.2月	3.3月	3.4月
建 設 業	478	9.1%	25.6%	50.3%
製 造 業	396	12.5%	3.8%	16.1%
情 報 通 信 業	51	▲3.9%	▲26.7%	27.5%
運 輸 業 ， 郵 便 業	182	▲40.9%	5.5%	42.2%
卸 売 業 ， 小 売 業	656	▲33.8%	▲27.8%	11.2%
金 融 業 ， 保 険 業	57	6.3%	15.1%	▲31.3%
宿泊業，飲食サービス業	364	▲42.8%	68.3%	54.2%
生活関連サービス業，娯楽業	170	▲26.5%	▲24.3%	18.1%
教育，学習支援業	114	93.6%	6.1%	34.1%
医 療 ， 福 祉	1,606	▲5.1%	▲3.4%	7.8%
サ ー ビ ス 業	681	▲7.9%	30.2%	31.5%

◇新規求職者（パートを含む）

新規求職者は3,377人（原数値）で前年同月比1.1%減となった。

○新規求職者（パートを除く常用1,920人）の求職理由別状況

在職者	481人	構成比 25.1%	前年同月比 6.9%増	(16か月ぶり)
離職者	1,262人	構成比 65.7%	前年同月比 ▲11.4%減	(4か月連続)
事業主都合	439人	構成比 22.9%	前年同月比 ▲14.6%減	(4か月連続)
定年到達者	56人	構成比 2.9%	前年同月比 ▲32.5%減	(2か月ぶり)
自己都合	745人	構成比 38.8%	前年同月比 ▲6.8%減	(4か月連続)
自営その他	20人	構成比 1.0%	前年同月比 ▲25.9%減	(4か月連続)
無業者	177人	構成比 9.2%	前年同月比 9.9%増	(5か月ぶり)

有効求人数（常用フルタイム）を職業別で見ると、専門的・技術的職業は2,478人(1,054人、2.35倍)、事務的職業は721人(1,878人、0.38倍)、販売の職業は682人(601人、1.13倍)、サービスの職業は1,525人(892人、1.71倍)、保安の職業316人(45人、7.02倍)、生産工程の職業は746人(693人、1.08倍)、輸送・機械運転の職業は390人(368人、1.06倍)、建設・採掘の職業840人(171人、4.91倍)、運搬・清掃・包装等の職業426人(1,151人、0.37倍)となっている。

年齢別（常用計：就職機会積み上げ方式）では、25歳未満で1,221人(988人、1.24倍)、25歳以上35歳未満で2,249人(1,824人、1.23倍)、35歳以上45歳未満で1,806人(1,543人、1.17倍)、45歳以上55歳未満で1,708人(1,675人、1.02倍)、55歳以上では1,285人(2,049人、0.63倍)となっている。

④（ ）内は有効求職者数と有効求人倍率で原数値

就職の状況

就職件数 1,164 件のうち、常用就職件数（パート除く）は 549 件。職業別では、専門的・技術的職業が 103 件、事務的職業 118 件、販売の職業 35 件、サービスの職業 89 件、生産工程の職業 62 件、輸送・機械運転の職業 41 件、建設・採掘の職業 29 件、運搬・清掃・包装等の職業 54 件となっている。

なお、45 歳以上の者の常用就職件数は 229 件となっている。

多数離職、倒産等の状況

・多数離職（10人以上）

安定所が把握した状況は 2 件、63 名（前年同月 4 件、43 名）であった。

・企業倒産

令和 3 年 4 月度の県内企業倒産件数（負債総額 1 千万円以上）は 2 件、負債総額は 6 億 2,300 万円であった。

件数は、前年同月比で 3 件減、前月比では 1 件減であった。また、負債総額は前年同月比で 3 億 8,300 万円増となったが、前月比では 5,900 万円減となった。

産業別倒産状況は、運輸業が 2 件。

原因別倒産状況は、販売不振、偶発的原因が各 1 件。

（資料出所：2021.5.6 ㈱東京商工リサーチ徳島支店）

雇用保険の状況

適用事業所数は 14,260 件で前年同月（14,295 件）と比べ 0.24%の減少。被保険者数は 200,571 人で前年同月（200,857 人）と比べ 0.14%減少。受給資格決定件数は 1,187 件で前年同月（1,395 件）と比べ 14.9%減少となった。

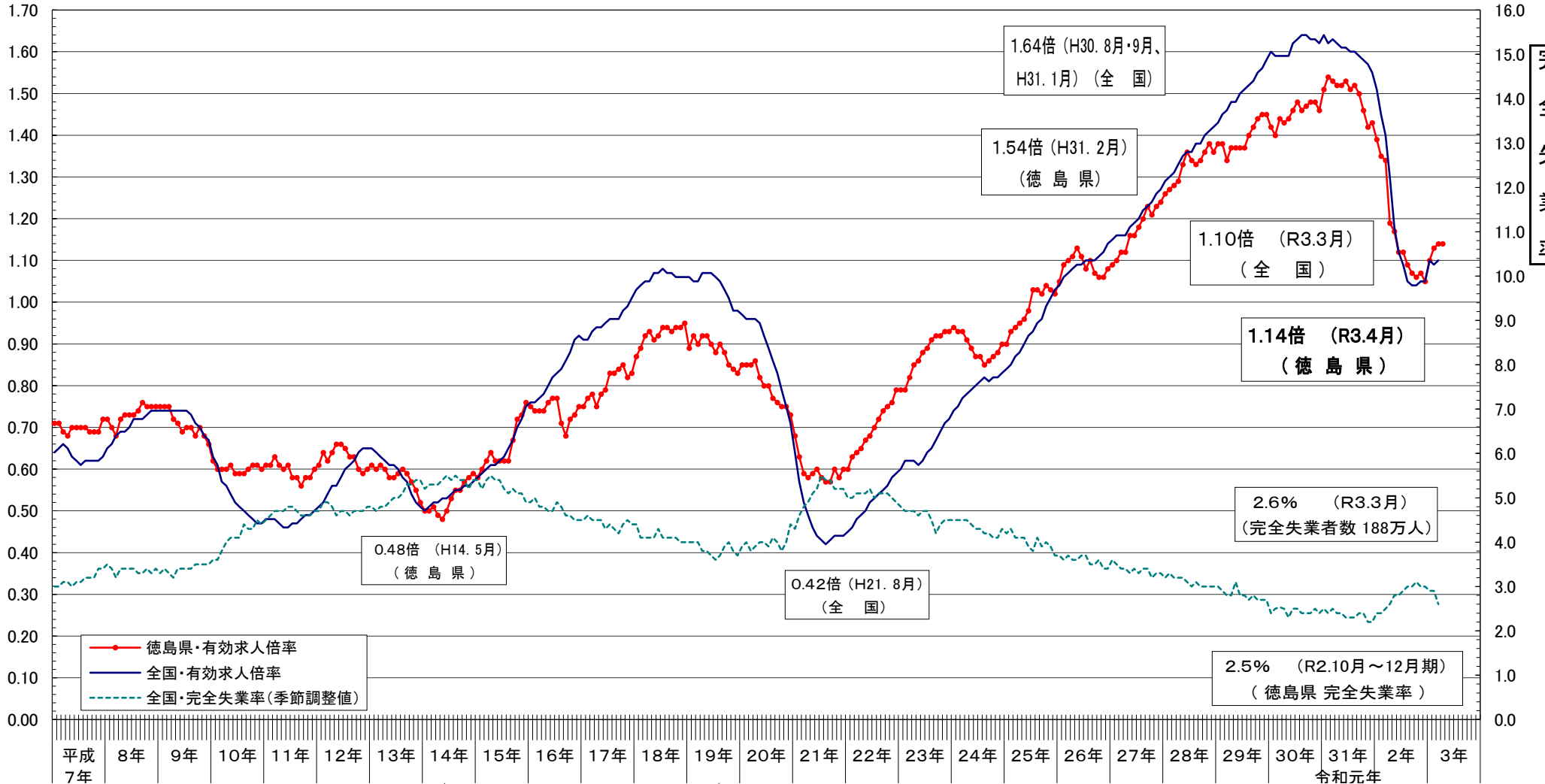
受給資格決定件数の産業別では、建設業からの離職が 49 件、製造業 136 件（食料品 32 件、化学工業 24 件、金属製品 5 件、はん用機械器具 6 件、電子部品・デバイス 9 件、電気機械器具 7 件等）、運輸業、郵便業 30 件、卸売業、小売業 134 件、金融業、保険業 35 件、宿泊業、飲食サービス業 19 件、医療、福祉 317 件、サービス業 145 件となっている。

受給者実人員は 2,640 人（前年同月 2,125 人）で、前年同月比 24.24%増加となった。

雇用失業情勢の推移

有効求人倍率

完全失業率



—●— 徳島県・有効求人倍率
—●— 全国・有効求人倍率
- - - 全国・完全失業率(季節調整値)

平成7年	8年	9年	10年	11年	12年	13年	14年	15年	16年	17年	18年	19年	20年	21年	22年	23年	24年	25年	26年	27年	28年	29年	30年	31年	2年	3年																
平成景気(43ヶ月)			H5・11~H9・5			H14・2			かげろう景気(69ヶ月)			H19・10																														
阪神淡路大震災	緊急円高・経済対策発表	消費税率引上げ	金融ビッグバン	雇用活性化総合プログラム	緊急雇用開発プログラム	緊急雇用対策	緊急雇用対策	緊急雇用対策	緊急雇用対策	緊急雇用対策	緊急雇用対策	緊急雇用対策	緊急雇用対策	緊急雇用対策	緊急雇用対策	緊急雇用対策	緊急雇用対策	緊急雇用対策	緊急雇用対策	緊急雇用対策	緊急雇用対策	緊急雇用対策	緊急雇用対策	緊急雇用対策	緊急雇用対策	緊急雇用対策	緊急雇用対策															
H7.7.1	H7.7.4	H9.9.4	H10.10.6	H10.10.11	H10.10.11	H11.11.5	H11.11.10	H12.12.12	H12.12.12	H13.13.4	H13.13.9	H13.13.10	H13.13.10	H14.14.12	H14.14.12	H14.14.12	H14.14.12	H14.14.12	H14.14.12	H14.14.12	H14.14.12	H14.14.12	H14.14.12	H14.14.12	H14.14.12	H14.14.12	H14.14.12	H14.14.12														
1	4	4	4	6	11	6	11	5	10	4	9	10	10	12	6	3	4	12	1	2	10	6	7	9	10	12	6	9	3	10	10	6	4	10	4	9	4	4	6	10	10	4

新型コロナウイルス感染症
拡大に伴う緊急事態宣言

年齢別常用職業紹介状況（就職機会積み上げ方式）

徳島労働局

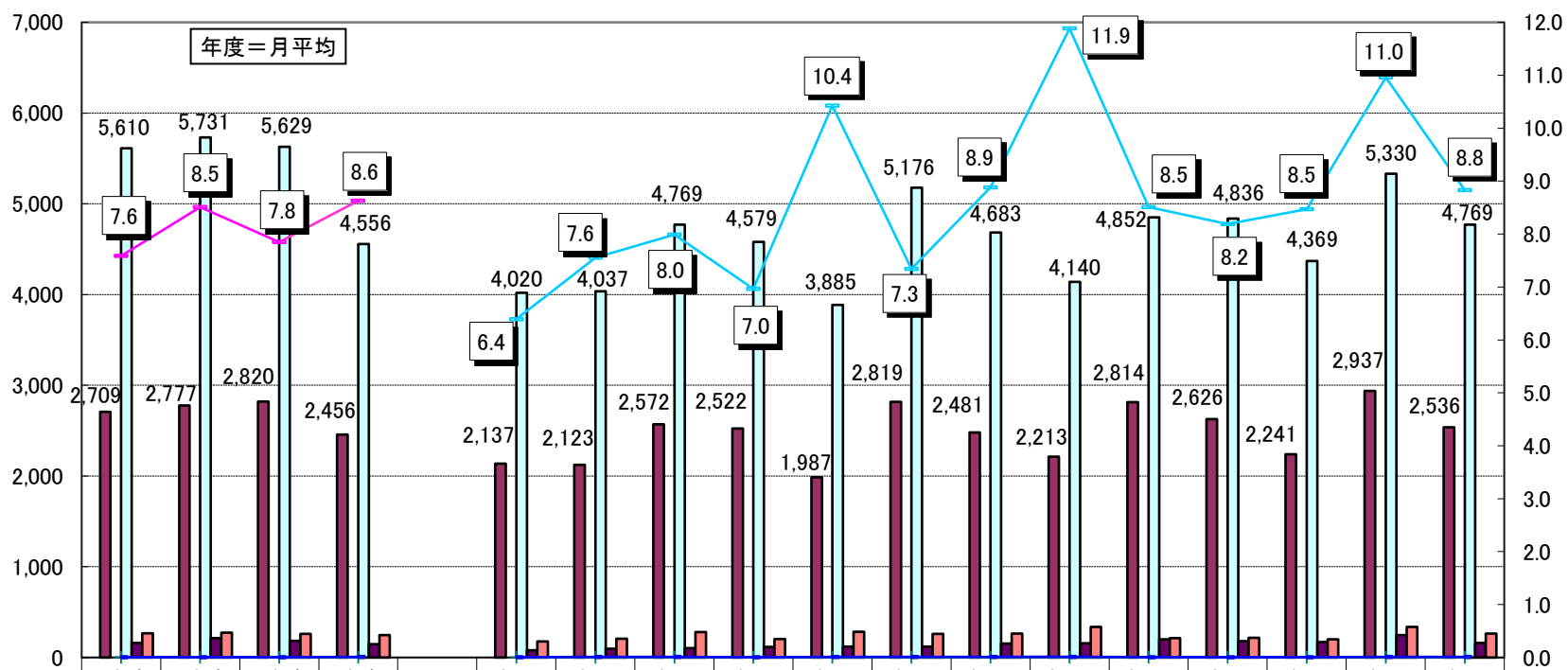
2021年4月分

項目 区分	常用（パートを除く）								常用的パートタイム								常用計 有効求人倍率
	月間有効 求人数 (A)	新規求人数 (B)	月間有効 求職者数 (C)	新規求職 申込件数 (D)	就職件数 (E)	充足数 (F)	新規求人 倍率 (B/D)	有効求人 倍率 (A/C)	月間有効 求人数 (A)	新規求人数 (B)	月間有効 求職者数 (C)	新規求職 申込件数 (D)	就職件数 (E)	充足数 (F)	新規求人 倍率 (B/D)	有効求人 倍率 (A/C)	
19歳以下	159	80	129	44	16	15	1.82	1.23	45	15	45	10	8	4	1.50	1.00	1.17
20歳～24歳	1,062	408	859	223	54	75	1.83	1.24	229	61	230	41	34	15	1.49	1.00	1.19
25歳～29歳	1,270	487	1,028	266	81	89	1.83	1.24	338	113	339	76	37	27	1.49	1.00	1.18
30歳～34歳	979	316	796	173	55	57	1.83	1.23	406	135	407	91	47	33	1.48	1.00	1.15
35歳～39歳	895	321	732	177	55	57	1.81	1.22	423	120	424	81	38	29	1.48	1.00	1.14
40歳～44歳	911	319	811	191	59	59	1.67	1.12	417	129	418	87	48	31	1.48	1.00	1.08
45歳～49歳	879	277	841	177	71	49	1.56	1.05	439	146	440	98	40	35	1.49	1.00	1.03
50歳～54歳	829	254	834	174	72	46	1.46	0.99	475	159	478	108	51	39	1.47	0.99	0.99
55歳～59歳	762	238	780	164	44	44	1.45	0.98	542	184	545	125	48	45	1.47	0.99	0.98
60歳～64歳	369	131	736	168	30	27	0.78	0.50	744	292	886	246	55	74	1.19	0.84	0.69
65歳以上	154	78	533	163	12	15	0.48	0.29	943	506	1,271	476	84	132	1.06	0.74	0.61
計	8,269	2,909	8,079	1,920	549	533	1.52	1.02	5,001	1,860	5,483	1,439	490	464	1.29	0.91	0.98

「就職機会積み上げ方式」

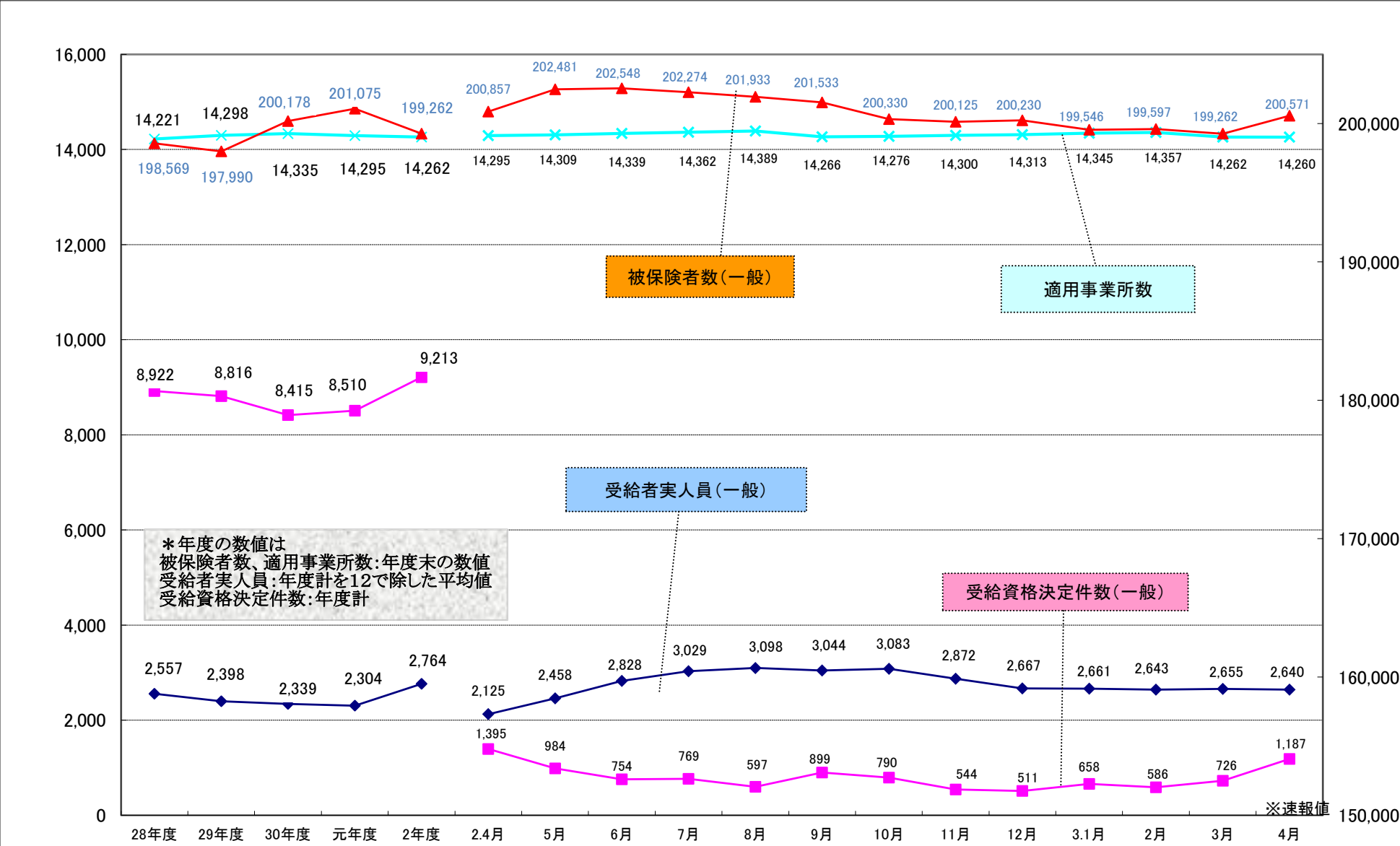
個々の求人について、求人数を対象となる年齢階級＜5歳刻みの11階級＞の総月間有効求職者数で除して、当該求人に係る求職者一人あたりの就職機会を算定し、全有効求人についてこの就職機会を足し上げることにより、年齢別有効求人倍率を算出。

新規求人(派遣・請負・正社員)の推移



年度	29年度	30年度	元年度	2年度	2年4月	2年5月	2年6月	2年7月	2年8月	2年9月	2年10月	2年11月	2年12月	3年1月	3年2月	3年3月	3年4月
新規求人数(全数)	5,998	6,086	5,962	5,044	4,333	4,359	5,187	4,886	4,220	5,550	5,445	4,611	5,493	5,523	4,950	5,966	5,212
うち正社員求人	2,709	2,777	2,820	2,456	2,137	2,123	2,572	2,522	1,987	2,819	2,481	2,213	2,814	2,626	2,241	2,937	2,536
正社員構成比	45.2	45.6	47.3	48.7	49.3%	48.7%	49.6%	51.6%	47.1%	50.8%	45.6%	48.0%	51.2%	47.5%	45.3%	49.2%	48.7%
新規求人(常用)	5,610	5,731	5,629	4,556	4,020	4,037	4,769	4,579	3,885	5,176	4,683	4,140	4,852	4,836	4,369	5,330	4,769
うち派遣求人(常用)	159	215	183	145	79	98	102	116	121	121	154	156	200	180	169	248	159
うち請負求人(常用)	267	273	259	248	178	207	279	203	284	259	262	336	213	216	201	336	262
派遣比率	2.8	3.8	3.2	3.2	2.0	2.4	2.1	2.5	3.1	2.3	3.3	3.8	4.1	3.7	3.9	4.7	3.3
請負比率	4.8	4.8	4.6	5.4	4.4	5.1	5.9	4.4	7.3	5.0	5.6	8.1	4.4	4.5	4.6	6.3	5.5
派遣・請負比率	7.6	8.5	7.8	8.6	6.4	7.6	8.0	7.0	10.4	7.3	8.9	11.9	8.5	8.2	8.5	11.0	8.8

資料: 徳島労働局職業安定部職業安定課「職業安定業務統計」



※速報値

職業別有効求人・求職及び賃金の状況(常用的フルタイム)

令和3年4月 徳島労働局

職業	有効求人 数(人)	有効求職者 数(人)	有効求人 倍率 (倍)	求人賃金		求職賃 金
				F限	下限	
A 管理的職業	61	17	3.59	341,795	243,114	270,000
B 専門的・技術的職業	2,478	1,054	2.35	270,456	207,928	210,710
07開発技術者	41	15	2.73	288,610	201,910	183,333
08製造技術者	40	127	0.31	269,190	202,056	196,154
09建築・土木技術者等	429	77	5.57	338,938	234,923	267,500
10情報処理・通信技術者	57	107	0.53	332,545	209,273	229,000
11その他の技術者	10	7	1.43	279,621	237,035	
12医師、薬剤師等	99	18	5.50	424,329	310,522	290,000
13保健師、助産師、看護師、准看護師	713	194	3.68	260,095	208,410	234,730
14医療技術者	236	85	2.78	255,511	202,662	203,600
15その他の保健医療	104	83	1.25	222,493	182,327	186,129
16社会福祉の専門的職業	556	160	3.48	217,955	180,461	178,269
22美術家、デザイナー等	30	77	0.39	289,000	203,200	191,538
05.06.17~21.23.24その他の専門的職業	163	104	1.57	238,571	176,515	205,122
C 事務的職業	721	1,878	0.38	205,136	168,079	170,207
25一般事務員	474	1,693	0.28	193,923	162,984	169,750
26会計事務員	59	66	0.89	219,161	170,266	159,167
27生産関連事務員	24	27	0.89	171,033	149,576	176,667
28営業・販売関連事務員	153	53	2.89	251,172	192,394	222,222
29外勤事務員	1	4	0.25	223,700	160,000	150,000
30運輸・郵便事務	10	4	2.50	176,607	158,607	
31事務用機器操作の職業		31	0.00			141,667
D 販売の職業	682	601	1.13	262,714	192,158	230,783
32商品販売の職業	271	375	0.72	229,165	174,637	173,382
33販売類似の職業	11	9	1.22	380,000	262,500	150,000
34営業の職業	400	217	1.84	279,808	200,913	317,391
E サービスの職業	1,525	892	1.71	209,372	166,288	174,944
35家庭生活支援サービス		2	0.00			
36介護サービスの職業	847	403	2.10	197,750	163,228	178,310
37保健医療サービス	121	48	2.52	175,831	149,908	156,667
38生活衛生サービス	132	61	2.16	256,555	156,392	183,333
39飲食物調理の職業	254	190	1.34	226,764	182,706	170,455
40接客・給仕の職業	117	108	1.08	239,234	181,769	188,800
41居住施設・ビルの管理	10	18	0.56	176,550	166,550	150,000
42その他のサービス職	44	62	0.71	232,754	164,537	164,375
F 保安の職業	316	45	7.02	184,575	158,419	184,000
G 農林漁業の職業	84	95	0.88	239,364	181,380	172,609
H 生産工程の職業	746	693	1.08	238,433	174,252	191,549
49生産設備(金属)	1	15	0.07			200,000
50生産設備(金属除く)	30	21	1.43	227,797	162,641	166,667
51生産設備(機械)	2	4	0.50	210,600	162,000	180,000
52金属材料製造等	157	63	2.49	271,232	190,786	201,053
54製品製造・加工処理	246	267	0.92	205,508	163,294	184,490
57機械組立の職業	67	107	0.63	248,614	173,050	181,200
60機械整備・修理の職業	169	59	2.86	261,064	181,125	238,182
61製品検査(金属)	2	9	0.22			170,000
62製品検査(金属除く)	9	14	0.64	181,564	164,299	170,000
63機械検査の職業	1	8	0.13	150,000	149,500	140,000
64生産関連・生産類似	62	126	0.49	274,232	181,811	197,500
I 輸送・機械運転の職業	390	368	1.06	267,307	200,985	212,653
65鉄道運転の職業	2		999.99			
66自動車運転の職業	309	294	1.05	259,214	197,280	213,415
67船舶・航空機運転	1	1	1.00			
68その他の輸送の職業	5	24	0.21	162,394	149,594	202,500
69定置・建設機械運転	73	49	1.49	314,405	222,941	210,833
J 建設・採掘の職業	840	171	4.91	295,625	198,656	227,955
70建設躯体工事の職業	208	21	9.90	359,706	221,222	268,571
71建設の職業	155	48	3.23	305,610	192,421	221,538
72電気工事の職業	132	41	3.22	271,959	182,506	214,286
73土木の職業	345	60	5.75	276,666	200,926	241,111
74採掘の職業		1	0.00			100,000
K 運搬・清掃等の職業	426	1,151	0.37	216,141	175,196	165,701
75運搬の職業	166	253	0.66	231,209	181,125	181,667
76清掃の職業	126	183	0.69	205,864	168,987	170,000
77包装の職業	8	13	0.62	170,163	165,163	125,000
78その他の運搬等の職業	126	702	0.18	198,491	169,241	157,970
分類不能の職業		1,114	0.00			201,429
(IT関連計)	156	247	0.63	286,334	200,300	217,500
(IT技術関連小計)	90	134	0.67	306,474	210,400	239,231
(IT操作関連小計)	36	99	0.36	285,778	198,667	190,526
(IT製造関連小計)	30	14	2.14	239,126	178,149	200,000
(福祉関連計)	2,039	720	2.83	228,818	185,999	204,457
(介護関連小計)	1,187	480	2.47	204,182	168,089	178,090
(その他小計)	852	240	3.55	259,559	208,347	231,744

職業別有効求人・求職及び賃金の状況(常用的パートタイム)

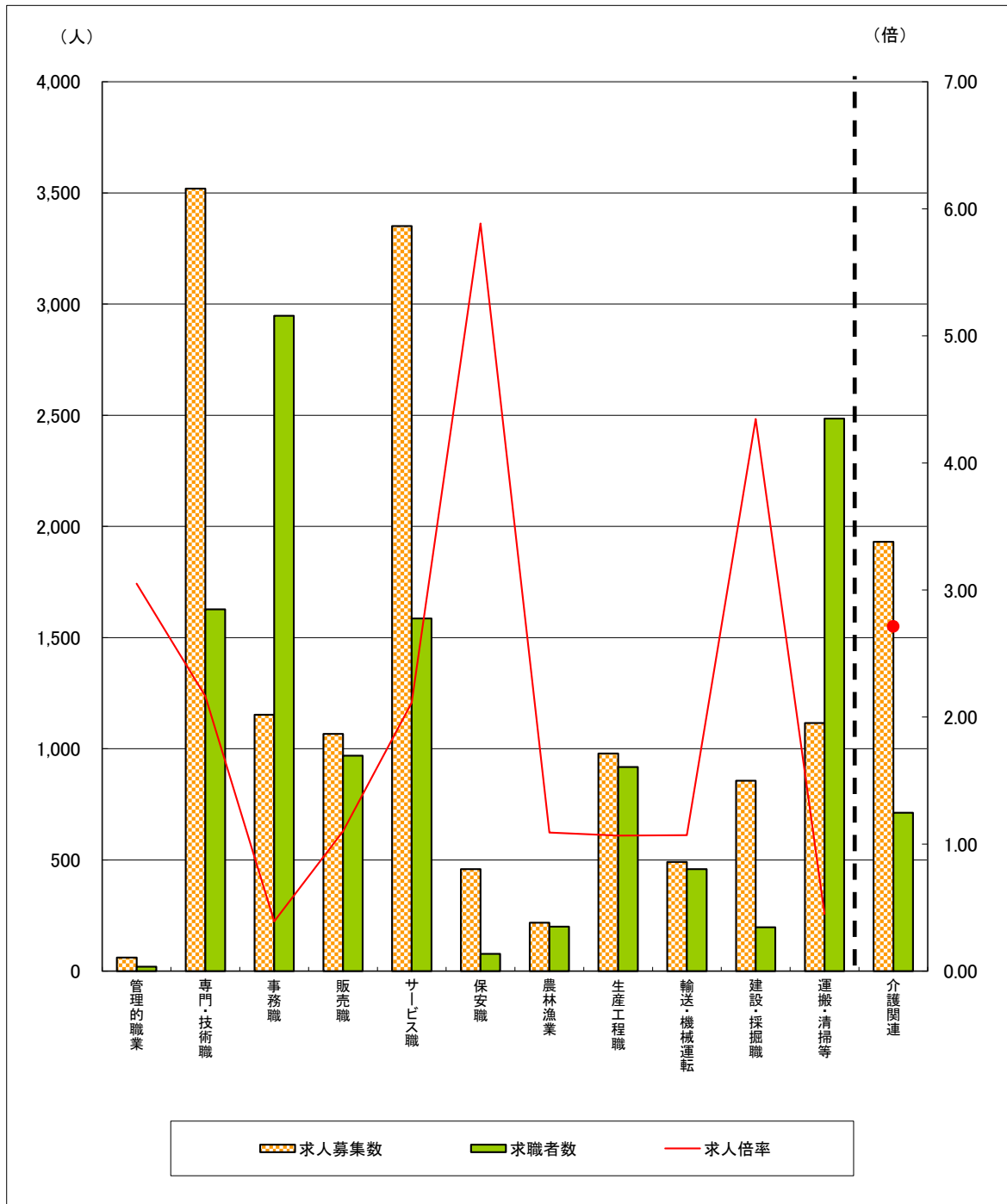
令和3年4月 徳島労働局

	有効求人 数(人)	有効求職者 数(人)	有効求人倍 率(倍)	求人賃金		求職賃 金
				上限	下限	
A 管理的職業		3	0.00			800
B 専門的・技術的職業	1,041	573	1.82	1,436	1,221	1,280
07開発技術者	1	4	0.25			850
08製造技術者	1	29	0.03			911
09建築・土木技術者等	4	20	0.20	1,001	1,001	1,000
10情報処理・通信技術者	4	13	0.31	1,300	1,050	900
11その他の技術者	6	1	6.00	1,132	1,132	
12医師、薬剤師等	61	32	1.91	2,350	1,922	3,180
13保健師、助産師、看護師、准看護師	316	213	1.48	1,561	1,320	1,262
14医療技術者	121	34	3.56	1,456	1,196	1,242
15その他の保健医療	49	42	1.17	1,192	1,022	918
16社会福祉の専門的職業	300	110	2.73	1,117	989	931
22美術家、デザイナー等	6	7	0.86	1,300	1,100	900
05.06.17～21.23.24その他の専門的職業	172	68	2.53	1,381	1,170	1,601
C 事務的職業	432	1,069	0.40	1,018	914	896
25一般事務員	332	969	0.34	1,024	916	894
26会計事務員	28	28	1.00	1,014	912	981
27生産関連事務員	17	20	0.85	850	850	850
28営業・販売関連事務員	14	16	0.88	973	898	888
29外勤事務員	1	1	1.00			800
30運輸・郵便事務	7	2	3.50	947	947	
31事務用機器操作の職業	33	33	1.00	967	917	917
D 販売の職業	385	368	1.05	945	854	874
32商品販売の職業	375	343	1.09	933	845	861
33販売類似の職業	3	6	0.50	1,000	900	800
34営業の職業	7	19	0.37	1,500	1,250	1,000
E サービスの職業	1,826	694	2.63	1,053	903	874
35家庭生活支援サービス	4	3	1.33			
36介護サービスの職業	593	204	2.91	1,156	942	882
37保健医療サービス	101	35	2.89	1,080	895	927
38生活衛生サービス	68	30	2.27	1,130	864	988
39飲食物調理の職業	502	238	2.11	962	872	844
40接客・給仕の職業	429	105	4.09	1,018	906	854
41居住施設・ビルの管理	9	13	0.69	950	864	930
42その他のサービス職	120	66	1.82	985	905	902
F 保安の職業	143	33	4.33	985	883	912
G 農林漁業の職業	134	105	1.28	925	871	867
H 生産工程の職業	233	225	1.04	923	855	879
49生産設備(金属)		5	0.00			800
50生産設備(金属除く)	7	6	1.17	1,150	980	800
51生産設備(機械)		2	0.00			
52金属材料製造等	3	6	0.50	1,000	930	800
54製品製造・加工処理	181	109	1.66	895	841	850
57機械組立の職業	23	23	1.00	845	824	850
60機械整備・修理の職業	3	10	0.30	950	950	1,000
61製品検査(金属)	1	3	0.33			800
62製品検査(金属除く)	6	11	0.55			918
63機械検査の職業	3	7	0.43	890	890	935
64生産関連・生産類似	6	43	0.14	1,417	983	940
I 輸送・機械運転の職業	101	91	1.11	1,040	924	1,018
65鉄道運転の職業			0.00			
66自動車運転の職業	93	67	1.39	1,009	891	921
67船舶・航空機運転		1	0.00			1,000
68その他の輸送の職業	8	9	0.89	1,304	1,204	1,767
69定置・建設機械運転		14	0.00			940
J 建設・採掘の職業	16	26	0.62	1,160	949	895
70建設躯体工事の職業	3	4	0.75			800
71建設の職業	4	8	0.50			1,000
72電気工事の職業	4	4	1.00	1,200	1,000	867
73土木の職業	5	10	0.50	1,119	897	888
74採掘の職業			0.00			
K 運搬・清掃等の職業	690	1,334	0.52	934	883	855
75運搬の職業	96	107	0.90	1,002	944	886
76清掃の職業	290	229	1.27	927	871	829
77包装の職業	36	19	1.89	880	838	840
78その他の運搬等の職業	268	979	0.27	895	856	858
分類不能の職業		962	0.00			886
(IT関連計)	49	62	0.79	1,150	993	908
(IT技術関連小計)	4	19	0.21	1,300	1,050	925
(IT操作関連小計)	41	41	1.00	1,140	990	914
(IT製造関連小計)	4	2	2.00	900	895	800
(福祉関連計)	1,116	457	2.44	1,306	1,096	1,085
(介護関連小計)	744	232	3.21	1,147	956	896
(その他小計)	372	225	1.65	1,555	1,316	1,251

求人・求職バランスシート

3年4月

徳島労働局



	管理的職業	専門・技術職	事務職	販売職	サービス職	保安職	農林漁業	生産工程職	輸送・機械運転	建設・採掘職	運搬・清掃等	介護関連	計
求人募集数	61	3,519	1,153	1,067	3,351	459	218	979	491	856	1,116	1,931	13,270
求職者数	20	1,627	2,947	969	1,586	78	200	918	459	197	2,485	712	13,562
求人倍率	3.05	2.16	0.39	1.10	2.11	5.88	1.09	1.07	1.07	4.35	0.45	2.71	0.98

- (注) 1 求人募集数・求職者数・求人倍率は、正式にはそれぞれ有効求人数・有効求職申込件数・有効求人倍率といえます。
 2 求人倍率は、求職者1人あたりの求人募集数を意味しています。
 3 求人募集数・求職者数は一般、パートの常用分のみで臨時・季節は除いています。
 4 [職業]の合計欄には、[職業分類不能]を含みます。
 5 [介護関連]は専門技術およびサービスのうち、介護関連の職業を合計したものです。