

最近の雇用失業情勢（平成31年3月分）

平成31年4月26日

徳島労働局職業安定部職業安定課

経済動向

総論（我が国経済の基調判断）

景気は、このところ輸出や生産の一部に弱さもみられるが、緩やかに回復している。

- ・個人消費は、持ち直している。
- ・設備投資は、増加している。
- ・輸出は、このところ弱含んでいる。
- ・生産は、一部に弱さがみられ、おおむね横ばいとなっている。
- ・企業収益は、高い水準にあるものの、改善に足踏みがみられる。企業の業況判断は、おおむね横ばいとなっている。
- ・雇用情勢は、着実に改善している。
- ・消費者物価は、このところ横ばいとなっている。

先行きについては、当面、一部に弱さが残るものの、雇用・所得環境の改善が続くなかで、各種政策の効果もあって、緩やかな回復が続くことが期待される。ただし、通商問題の動向が世界経済に与える影響や、中国経済の先行き、海外経済の動向と政策に関する不確実性、金融資本市場の変動の影響に留意する必要がある。

（資料出所：31.3.20 内閣府「月例経済報告」）

徳島県「金融経済概況」

○ 徳島県内の景気は、回復を続けている。

すなわち、公共投資は緩やかに増加している。設備投資は高水準となっている。個人消費は着実に持ち直している。住宅投資は、貸家を中心に減少している。こうした中、企業の生産動向は、振れを伴いつつも、緩やかに増加している。雇用・所得情勢をみると、労働需給は引き締まっており、雇用者所得も基調的には緩やかに持ち直している。この間、企業の業況感は、足もと、製造業を中心に悪化したものの、引き続き良好な水準となっている。

（資料出所：31.4.5 日本銀行徳島事務所）

「第180 全国企業短期経済観測調査結果」

（資料出所：31.4.1 日本銀行徳島事務所）

業況判断 D.I.（「良い」－「悪い」、%ポイント、（ ）内は前回調査時予測）

		17/9月	12月	18/3月	6月	9月	12月	19/3月	19/6月 (予測)
徳島	製造業	(11) 26	(18) 26	(28) 22	(17) 14	(23) 17	(23) 15	(25) 0	6
	非製造業	(3) ▲ 3	(▲ 3) 3	(3) ▲ 10	(▲ 4) ▲ 6	(0) 6	(3) 15	(3) 19	6
	全産業	(7) 12	(8) 15	(16) 8	(8) 4	(12) 12	(13) 15	(15) 9	6
全国	製造業	(9) 15	(12) 19	(15) 18	(15) 17	(15) 16	(14) 16	(11) 7	2
	非製造業	(8) 14	(10) 14	(9) 15	(11) 15	(11) 14	(11) 15	(10) 15	9
	全産業	(8) 15	(11) 16	(12) 17	(12) 16	(13) 15	(12) 16	(10) 12	7

雇用失業情勢

全 国

[現状のまとめ]

- 2月の完全失業率は2.3%と前月より0.2ポイント低下
- 有効求人倍率は1.63倍であり、前月と同じ水準

「現在の雇用情勢は、着実に改善が進む中、求人が求職を大幅に上回って推移している。」

- ・ 完全失業者数（原数値）は、156万人と前年同月差10万人減少。
（季調値は160万人と前月差12万人減少）
- ・ 就業者数（季調値）は、前月から49万人増加し、6,714万人。
- ・ 雇用者数（季調値）は、前月から35万人増加し、5,988万人。
- ・ 労働力人口（季調値）は、前月より34万人増加し、6,873万人。
- ・ 新規求人倍率（季調値）は2.50倍と前月に比べて0.02ポイント上昇。
- ・ 産業別の新規求人（原数値）の状況を前年同月比で見ると、「教育,学習支援業」、「建設業」、「医療,福祉」、「卸売業,小売業」、「学術研究,専門・技術サービス業」などで増加となり、「製造業」、「生活関連サービス業,娯楽業」などで減少となりました。
- ・ パートタイムを含む常用新規求職者数（原数値）については、事業主都合離職者が前年同月比4.0%減と2か月ぶりに減少。

（厚生労働省職業安定局 31.3.29）

徳島県

平成31年3月の有効求人倍率（季節調整値）は1.54倍となり、前月を0.01ポイント下回った。正社員有効求人倍率（原数値）は1.05倍となり、前年同月を0.04ポイント上回った。

有効求人数（原数値）は前年同月に比べ4.9%増の18,367人となり、有効求職者数（同）は前年同月比2.0%減の11,804人となった。

新規求人数（原数値）（パートを含む）は前年同月に比べ0.9%増の6,250人となり、新規求職者数（原数値）は前年同月に比べ7.0%減の2,814人となった。

新規求人数でパートを含む産業分類（大分類）についてみると、前年同月比で増加したものは、情報通信業313.8%（91人）、製造業21.6%（85人）、卸売業,小売業8.6%（76人）などで、減少したものは宿泊業,飲食サービス業▲35.5%（158人）、農,林,漁業▲44.7%（76人）、生活関連サービス業,娯楽業▲22.0%（52人）などである。

有効求人倍率は1倍台で推移しており、雇用失業情勢は、改善が進んでいる。

このような状況の中、求人・求職者のニーズや状況に応じた的確な職業紹介及び求職者支援訓練等への誘導その他担当者制による積極的な個別支援などさらにきめ細かな就職支援を図っていく。

有効求人倍率

有効求人倍率（季節調整値）1.54倍。（原数値は1.56倍）。

直近のボトムは、平成21年8・9月0.57倍。

直近のピークは、平成31年2月1.55倍。

正社員有効求人倍率（原数値）1.05倍。

◇有効求人数（パートを含む）

有効求人数は18,367人（原数値）で前年同月比4.9%増となった。

◇正社員の有効求人数（パートを除く）

正社員の有効求人数は8,160人（原数値）で前年同月比2.2%増となった。

◇有効求職者（パートを含む）

有効求職者は11,804人（原数値）で前年同月比2.0%減となった。

◇有効求人倍率

有効求人倍率は1.54倍となり、前月を0.01ポイント下回った。

◇正社員有効求人倍率

正社員の有効求人倍率は1.05倍となり、前年同月を0.04ポイント上回った。

◇地域、安定所別有効求人倍率（原数値）

県央地域		県西地域		県南地域	
徳島	1.80	三好	1.56	阿南	1.27
小松島出張所	1.41	美馬	1.13	牟岐出張所	1.00
吉野川	1.05				
鳴門	1.60				
地域平均	1.63	地域平均	1.32	地域平均	1.21

新規求人倍率

新規求人倍率（季節調整値）2.38倍（原数値は2.22倍）

◇新規求人数（新規学卒を除きパートを含む）

新規求人数は6,250人（原数値）で前年同月比0.9%増となった。新規求人数（同）のうち、正社員求人の占める割合は42.8%で、前年同月比で1.6ポイント減となった。

常用新規求人数のうち、常用派遣・請負求人の占める割合は8.4%で、前年同月比と2.5ポイント増となった。

◇新規求人倍率

新規求人倍率は2.38倍となり、前月を0.08ポイント上回った。

○産業分類（大分類）別新規求人数の状況

産 業	新規求人数(人)	最近の動向（前年同月比）		
		31.1月	31.2月	31.3月
建 設 業	457	▲1.2%	4.1%	1.6%
製 造 業	478	25.7%	▲22.7%	21.6%
情 報 通 信 業	120	▲46.2%	2.9%	313.8%
運 輸 業 ， 郵 便 業	255	2.3%	▲14.1%	32.1%
卸 売 業 ， 小 売 業	962	8.1%	21.6%	8.6%
金 融 業 ， 保 険 業	47	▲5.7%	38.1%	▲42.0%
宿泊業，飲食サービス業	287	21.8%	▲25.8%	▲35.5%
生活関連サービス業，娯楽業	184	▲5.5%	▲13.2%	▲22.0%
教育，学習支援業	173	▲21.6%	▲30.1%	▲4.9%
医 療 ， 福 祉	1,817	13.1%	▲4.7%	▲1.7%
サ ー ビ ス 業	820	51.4%	23.4%	7.0%

◇新規求職者（パートを含む）

新規求職者は2,814人（原数値）で前年同月比7.0%減となった。

○新規求職者（パートを除く常用1,907人）の求職理由別状況

在職者	752人	構成比	39.4%	前年同月比	▲0.4%減	(2か月連続)
離職者	985人	構成比	51.7%	前年同月比	▲7.3%減	(7か月連続)
事業主都合	236人	構成比	12.4%	前年同月比	▲10.9%減	(4か月連続)
定年到達者	26人	構成比	1.4%	前年同月比	4.0%増	(2か月連続)
自己都合	690人	構成比	36.2%	前年同月比	▲7.5%減	(3か月連続)
自営その他	28人	構成比	1.5%	前年同月比	21.7%増	(7か月ぶり)
無業者	170人	構成比	8.9%	前年同月比	▲19.8%減	(4か月連続)

有効求人数（常用フルタイム）を職業別で見ると、専門的・技術的職業は2,761人(1,076人、2.57)、事務的職業は1,229人(2,147人、0.57倍)、販売の職業は890人(591人、1.51倍)、サービスの職業は1,913人(884人、2.16倍)、保安の職業337人(45人、7.49倍)、生産工程の職業は1,208人(819人、1.47倍)、輸送・機械運転の職業は581人(305人、1.90倍)、建設・採掘の職業798人(210人、3.80倍)、運搬・清掃・包装等の職業729人(1,180人、0.62倍)となっている。

年齢別（常用計：就職機会積み上げ方式）では、25歳未満で1,601人(1,068人、1.50倍)、25歳以上35歳未満で2,784人(1,863人、1.49倍)、35歳以上45歳未満で2,343人(1,672人、1.40倍)、45歳以上55歳未満で1,922人(1,532人、1.25倍)、55歳以上では1,925人(1,647人、1.17)となっている。

㊦（ ）内は有効求職者数と有効求人倍率で原数値

就職の状況

就職件数 1,262 件のうち、常用就職件数（パート除く）は 722 件。職業別では、専門的・技術的職業が 140 件、事務的職業 184 件、販売の職業 42 件、サービスの職業 111 件、生産工程の職業 95 件、輸送・機械運転の職業 41 件、建設・採掘の職業 31 件、運搬・清掃・包装等の職業 64 件となっている。

なお、45 歳以上の者の常用就職件数は 267 件となっている。

多数離職、倒産等の状況

・多数離職（10人以上）

安定所が把握した状況は 6 件、152 名（前年同月 3 件、54 名）であった。

・企業倒産

平成 31 年 3 月度の県内企業倒産件数（負債総額 1 千万円以上）は 3 件、負債総額は 10 億 2,300 万円であった。

件数は、前年同月比で 4 件減であったが、前月比では増減無しであった。また、負債総額は前年同月比で 7 億 2,700 万円減、前月比で 2,300 万円減となった。

産業別倒産状況は、サービス業他が 2 件、卸売業が 1 件。

原因別倒産状況は、過小資本、販売不振、その他（偶発的原因）が各 1 件。

（資料出所：31.4.1 ㈱東京商工リサーチ徳島支店）

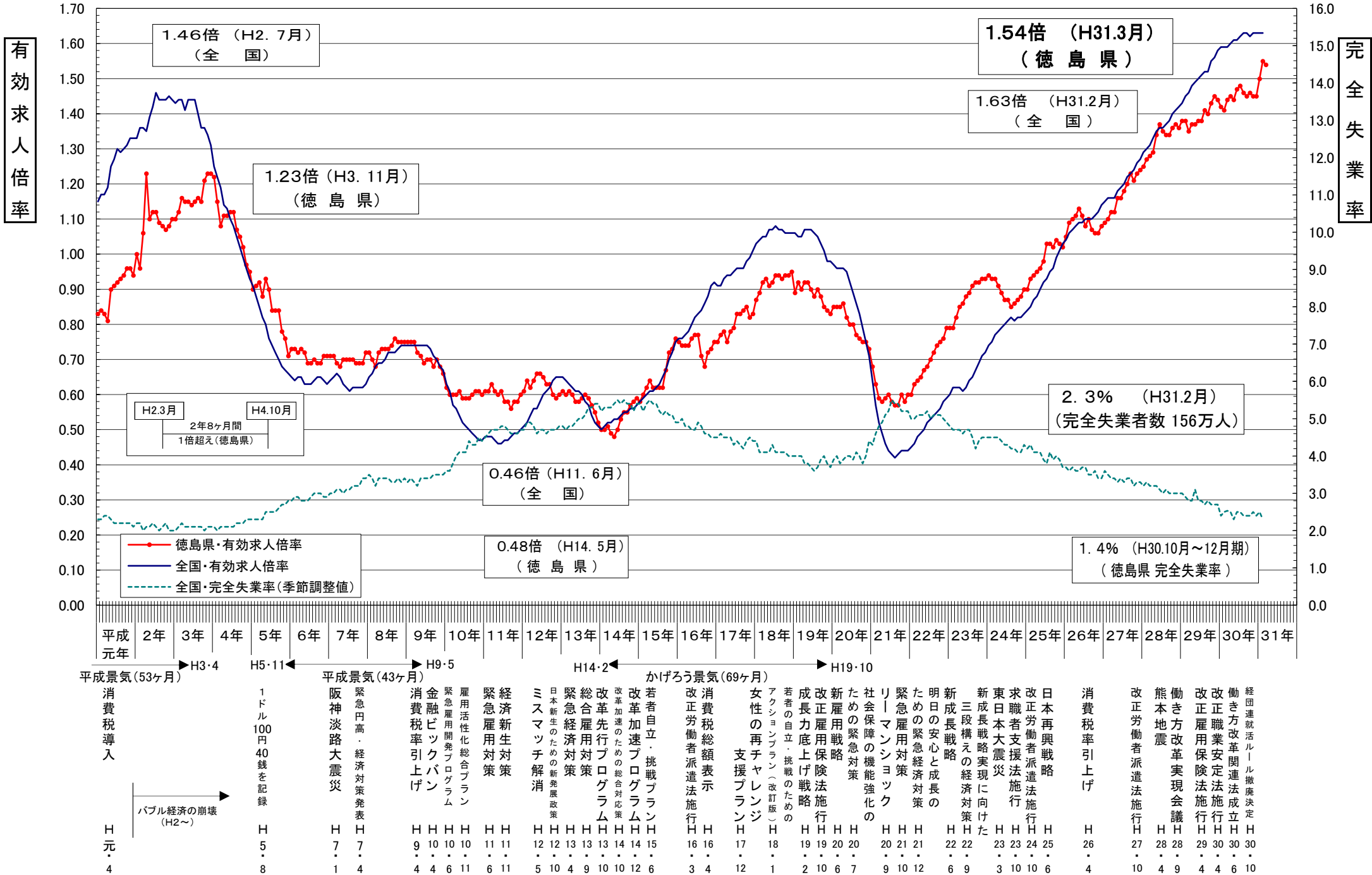
雇用保険の状況

適用事業所数は 14,335 件で前年同月（14,298 件）と比べ 0.26%の増加。被保険者数は 200,178 人で前年同月（197,990 人）と比べ 1.11%増加。受給資格決定件数は 617 件で前年同月（630 件）と比べ 2.06%減少となった。

受給資格決定件数の産業別では、建設業からの離職が 30 件、製造業 101 件(食料品 22 件、化学工業 19 件、金属製品 1 件、はん用機械器具 6 件、電子部品・デバイス 3 件、電気機械器具 12 件等)、運輸業、郵便業 41 件、卸売業、小売業 124 件、金融業、保険業 16 件、宿泊業、飲食サービス業 28 件、医療、福祉 133 件、サービス業 54 件となっている。

受給者実人員は 2,028 人(前年同月 2,119 人)で、前年同月比 4.29%減少となった。

雇用失業情勢の推移



有効求人倍率

完全失業率

1.46倍 (H2. 7月)
(全 国)

1.54倍 (H31.3月)
(徳 島 県)

1.63倍 (H31.2月)
(全 国)

1.23倍 (H3. 11月)
(徳 島 県)

H2.3月
2年8ヶ月間
1倍超え(徳島県)
H4.10月

2.3% (H31.2月)
(完全失業者数 156万人)

0.46倍 (H11. 6月)
(全 国)

0.48倍 (H14. 5月)
(徳 島 県)

1.4% (H30.10月~12月期)
(徳島県 完全失業率)

● 徳島県・有効求人倍率
● 全国・有効求人倍率
- - 全国・完全失業率(季節調整値)

消費税率導入	1ドル100円40銭を記録	阪神淡路大震災	緊急円高・経済対策発表	消費税率引き上げ	金融ビッグバン	緊急雇用開発プログラム	雇用活性化総合プラン	緊急雇用対策	経済新生対策	緊急雇用対策	緊急経済対策	総額雇用対策	改革先行プログラム	改革加速のための総合対応策	若者自立・挑戦プログラム	改革加速プログラム	改正労働者派遣法施行	消費税総額表示	改正労働者派遣法施行	女性の再チャレンジ支援プラン	若者の自立・挑戦のためのアクションプラン(改訂版)	成長力底上げ戦略	改正雇用保険法施行	新雇用戦略	ための緊急対策	社会保障の機能強化のための緊急対策	リーマンショック	緊急雇用対策	ための緊急経済対策	明日の安心と成長のための緊急経済対策	新成長戦略	新成長戦略実現に向けた三段構えの経済対策	東日本大震災	求職者支援法施行	日本再興戦略	改正労働者派遣法施行	消費税率引き上げ	改正労働者派遣法施行	熊本地震	働き方改革実現会議	改正雇用保険法施行	改正職業安定法施行	働き方改革関連法成立	経団連就労ルール撤廃決定
H 元 4	H 5 8	H 7 1	H 7 4	H 9 4	H 10 4	H 10 6	H 10 11	H 11 6	H 11 11	H 12 5	H 12 10	H 13 4	H 13 9	H 13 13	H 14 10	H 14 12	H 15 6	H 16 3	H 16 4	H 17 12	H 18 1	H 19 2	H 19 10	H 19 20	H 20 6	H 20 7	H 20 9	H 21 10	H 21 12	H 22 6	H 22 9	H 23 3	H 23 10	H 23 10	H 24 6	H 25 6	H 26 4	H 27 10	H 28 4	H 28 9	H 29 4	H 30 4	H 30 6	H 30 10

年齢別常用職業紹介状況（就職機会積み上げ方式）

徳島労働局

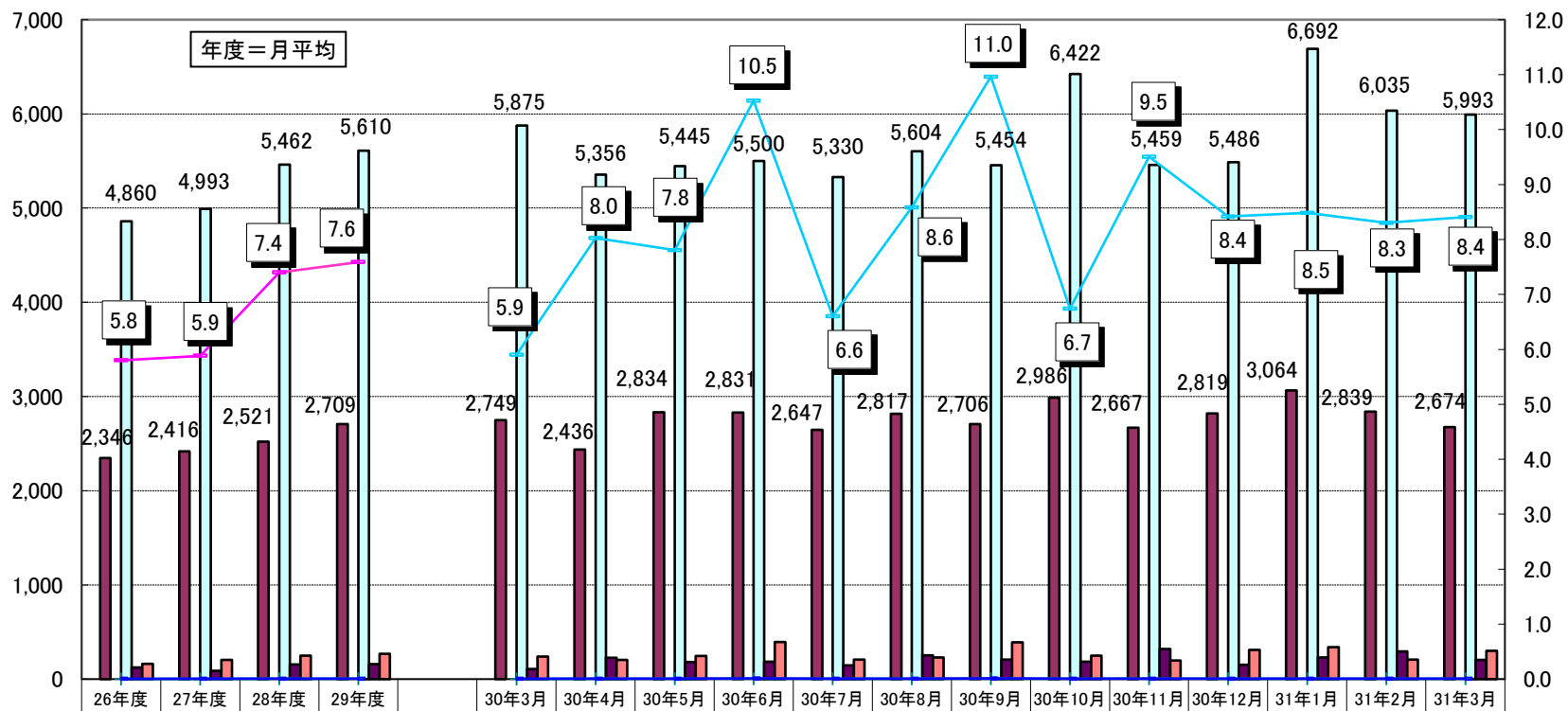
2019年3月分

項目 区分	常用（パートを除く）								常用的パートタイム								常用計 有効求人倍率
	月間有効 求人数 (A)	新規求人数 (B)	月間有効 求職者数 (C)	新規求職 申込件数 (D)	就職件数 (E)	充足数 (F)	新規求人 倍率 (B/D)	有効求人 倍率 (A/C)	月間有効 求人数 (A)	新規求人数 (B)	月間有効 求職者数 (C)	新規求職 申込件数 (D)	就職件数 (E)	充足数 (F)	新規求人 倍率 (B/D)	有効求人 倍率 (A/C)	
19歳以下	231	79	154	39	10	16	2.03	1.50	98	50	56	18	17	8	2.78	1.75	1.57
20歳～24歳	1,370	489	914	241	90	98	2.03	1.50	276	105	158	38	28	18	2.76	1.75	1.54
25歳～29歳	1,460	486	975	240	111	98	2.03	1.50	470	163	269	59	26	28	2.76	1.75	1.55
30歳～34歳	1,324	426	888	212	77	87	2.01	1.49	596	199	341	72	31	34	2.76	1.75	1.56
35歳～39歳	1,165	415	799	210	78	85	1.98	1.46	668	240	382	87	45	41	2.76	1.75	1.55
40歳～44歳	1,178	394	873	214	92	82	1.84	1.35	680	226	389	82	52	39	2.76	1.75	1.47
45歳～49歳	1,052	382	828	219	95	78	1.74	1.27	638	237	365	86	43	40	2.76	1.75	1.42
50歳～54歳	870	312	704	183	53	63	1.70	1.24	619	199	355	72	37	34	2.76	1.74	1.41
55歳～59歳	750	225	611	133	51	46	1.69	1.23	640	204	367	74	47	34	2.76	1.74	1.42
60歳～64歳	753	203	658	128	49	41	1.59	1.14	1,147	349	661	128	67	59	2.73	1.74	1.44
65歳以上	422	135	378	88	19	28	1.53	1.12	1,100	475	638	175	55	81	2.71	1.72	1.50
計	10,575	3,546	7,782	1,907	725	722	1.86	1.36	6,932	2,447	3,981	891	448	416	2.75	1.74	1.49

「就職機会積み上げ方式」

個々の求人について、求人数を対象となる年齢階級<5歳刻みの11階級>の総月間有効求職者数で除して、当該求人に係る求職者一人あたりの就職機会を算定し、全有効求人についてこの就職機会を足し上げることにより、年齢別有効求人倍率を算出。

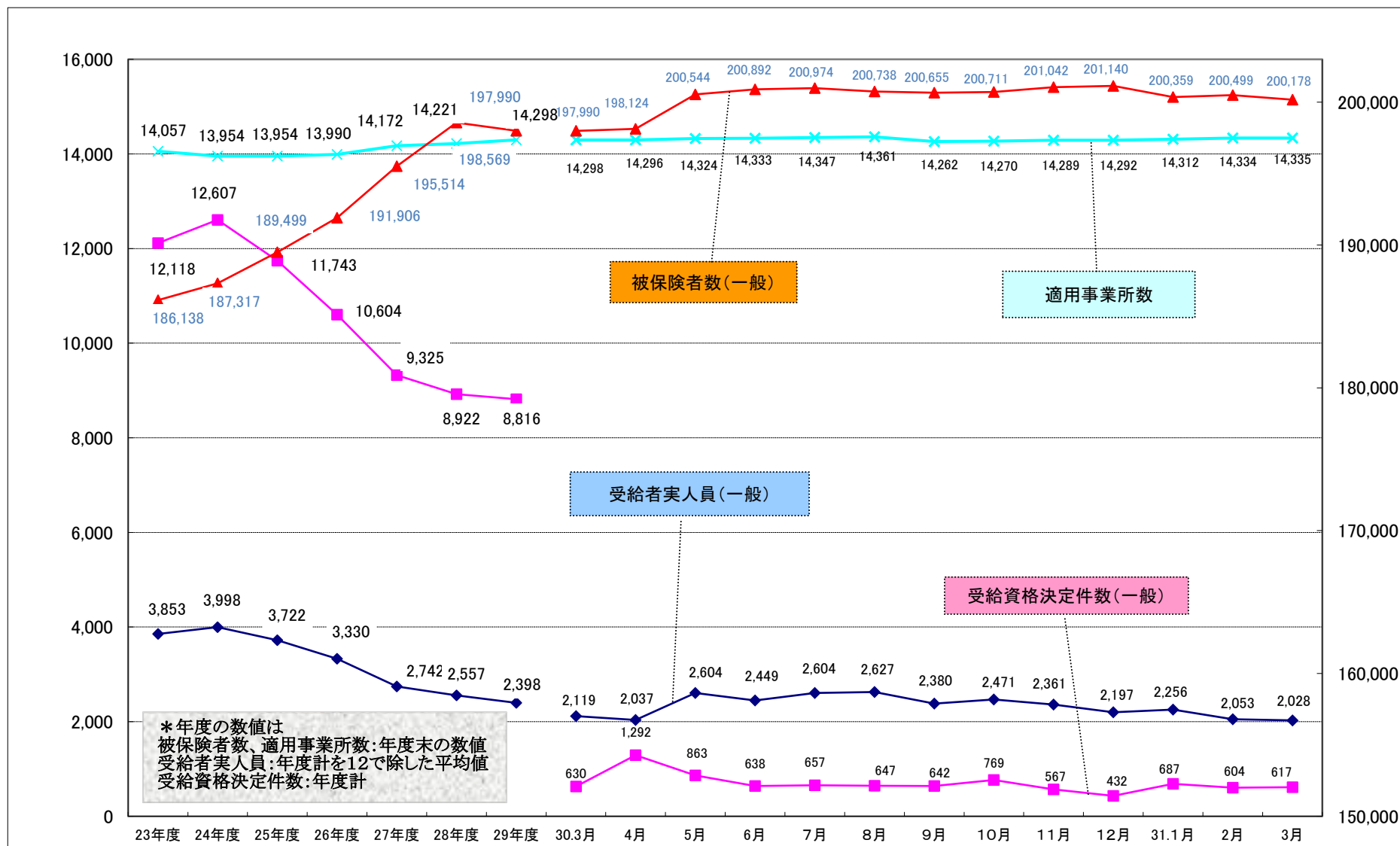
新規求人(派遣・請負・正社員)の推移



年度	26年度	27年度	28年度	29年度	30年3月	30年4月	30年5月	30年6月	30年7月	30年8月	30年9月	30年10月	30年11月	30年12月	31年1月	31年2月	31年3月
新規求人数(全数)	5,369	5,499	5,916	5,998	6,197	5,699	5,772	5,942	5,787	5,995	5,681	6,744	5,884	5,816	7,019	6,442	6,250
うち正社員求人	2,346	2,416	2,521	2,709	2,749	2,436	2,834	2,831	2,647	2,817	2,706	2,986	2,667	2,819	3,064	2,839	2,674
正社員構成比	43.7	43.9	42.6	45.2	44.4	42.7	49.1	47.6	45.7%	47.0%	47.6%	44.3%	45.3%	48.5%	43.7%	44.1%	42.8%
新規求人(常用)	4,860	4,993	5,462	5,610	5,875	5,356	5,445	5,500	5,330	5,604	5,454	6,422	5,459	5,486	6,692	6,035	5,993
うち派遣求人(常用)	122	88	155	159	107	226	180	185	146	252	208	185	321	152	229	294	204
うち請負求人(常用)	161	205	249	267	240	204	245	394	206	229	390	248	198	310	339	207	300
派遣比率	2.5	1.8	2.8	2.8	1.8	4.2	3.3	3.4	2.7	4.5	3.8	2.9	5.9	2.8	3.4	4.9	3.4
請負比率	3.3	4.1	4.6	4.8	4.1	3.8	4.5	7.2	3.9	4.1	7.2	3.9	3.6	5.7	5.1	3.4	5.0
派遣・請負比率	5.8	5.9	7.4	7.6	5.9	8.0	7.8	10.5	6.6	8.6	11.0	6.7	9.5	8.4	8.5	8.3	8.4

資料: 徳島労働局職業安定部職業安定課「職業安定業務統計」

雇用保険関係指数の推移



職業別有効求人・求職及び賃金の状況(常用的フルタイム)

平成31年3月

徳島労働局

職業	有効求人 数(人)	有効求職者 数(人)	有効求人 倍率 (倍)	求人賃金		求職賃金
				F限	下限	
A 管理的職業	61	14	4.36	319,685	286,907	180,000
B 専門的・技術的職業	2,761	1,076	2.57	256,758	197,903	198,328
07開発技術者	51	27	1.89	322,360	203,240	200,000
08製造技術者	81	103	0.79	281,537	204,542	200,000
09建築・土木技術者等	404	79	5.11	321,739	211,018	241,600
10情報処理・通信技術者	71	89	0.80	317,084	196,515	245,882
11その他の技術者	6	3	2.00	-	-	333,333
12医師、薬剤師等	129	13	9.92	342,842	279,354	290,000
13保健師、助産師、看護師、准看護師	758	201	3.77	266,546	212,732	210,182
14医療技術者	249	94	2.65	252,341	205,205	195,517
15その他の保健医療	122	98	1.24	199,860	162,722	171,154
16社会福祉の専門的職業	644	170	3.79	203,337	174,199	172,766
22美術家、デザイナー等	51	55	0.93	263,351	193,775	185,000
05.06.17～21.23.24その他の専門的職業	195	144	1.35	235,506	177,233	166,522
C 事務的職業	1,229	2,147	0.57	189,637	163,645	162,910
25一般事務員	919	1,939	0.47	184,271	161,195	161,268
26会計事務員	95	65	1.46	191,582	161,023	171,500
27生産関連事務員	31	28	1.11	191,449	168,116	175,000
28営業・販売関連事務員	150	69	2.17	228,268	182,724	181,053
29外勤事務員	15	1	15.00	225,333	185,000	250,000
30運輸・郵便事務	12	10	1.20	183,659	158,459	200,000
31事務用機器操作の職業	7	35	0.20	176,170	161,170	170,000
D 販売の職業	890	591	1.51	242,843	178,747	192,098
32商品販売の職業	374	294	1.27	221,668	164,359	176,829
33販売類似の職業	18	13	1.38	231,667	205,000	153,333
34営業の職業	498	284	1.75	258,395	188,365	215,690
E サービスの職業	1,913	884	2.16	200,103	164,105	169,689
35家庭生活支援サービス	1	0	999.99	146,000	133,200	-
36介護サービスの職業	965	362	2.67	193,788	161,750	162,043
37保健医療サービス	147	57	2.58	162,044	146,502	165,000
38生活衛生サービス	166	67	2.48	229,208	163,879	193,000
39飲食物調理の職業	341	188	1.81	210,180	168,251	166,786
40接客・給仕の職業	192	147	1.31	228,814	188,132	182,857
41居住施設・ビルの管理	13	15	0.87	208,293	174,960	153,333
42その他のサービス職	88	48	1.83	172,771	155,073	201,000
F 保安の職業	337	45	7.49	195,942	157,456	168,750
G 農林漁業の職業	68	99	0.69	213,262	172,600	169,091
H 生産工程の職業	1,208	819	1.47	215,813	166,884	178,776
49生産設備(金属)	-	9	0.00	-	-	162,500
50生産設備(金属除く)	37	36	1.03	197,530	161,550	178,667
51生産設備(機械)	26	16	1.63	212,160	163,200	168,000
52金属材料製造等	204	98	2.08	238,604	175,685	201,111
54製品製造・加工処理	378	297	1.27	190,907	158,579	164,286
57機械組立の職業	236	155	1.52	232,190	178,113	180,000
60機械整備・修理の職業	198	58	3.41	228,214	166,905	209,524
61製品検査(金属)	4	7	0.57	-	-	146,667
62製品検査(金属除く)	51	12	4.25	217,758	192,897	190,000
63機械検査の職業	6	9	0.67	200,000	160,000	140,000
64生産関連・生産類似	68	122	0.56	254,068	165,054	181,852
I 輸送・機械運転の職業	581	305	1.90	252,891	201,993	208,022
65鉄道運転の職業	1	1	1.00	-	-	-
66自動車運転の職業	480	245	1.96	257,061	204,665	208,816
67船舶・航空機運転	1	1	1.00	-	-	-
68その他の輸送の職業	32	27	1.19	202,229	180,176	197,143
69定置・建設機械運転	67	31	2.16	247,972	192,068	210,000
J 建設・採掘の職業	798	210	3.80	275,871	189,365	208,936
70建設躯体工事の職業	176	22	8.00	322,065	206,763	162,500
71建設の職業	197	43	4.58	265,531	179,896	253,333
72電気工事の職業	151	48	3.15	272,902	179,486	203,750
73土木の職業	274	96	2.85	264,084	194,351	195,455
74採掘の職業	-	1	0.00	-	-	200,000
K 運搬・清掃等の職業	729	1,180	0.62	192,402	170,848	169,041
75運搬の職業	236	258	0.91	207,718	180,979	182,471
76清掃の職業	202	202	1.00	182,989	156,884	144,167
77包装の職業	7	9	0.78	176,550	176,550	165,000
78その他の運搬等の職業	284	711	0.40	177,403	166,443	164,074
分類不能の職業	-	412	0.00	-	-	173,220
(IT関連計)	302	222	1.36	283,799	189,569	214,130
(IT技術関連小計)	149	120	1.24	320,587	198,659	237,143
(IT操作関連小計)	73	77	0.95	234,890	178,205	195,556
(IT製造関連小計)	80	25	3.20	258,962	181,848	192,857
(福祉関連計)	2,241	721	3.11	225,710	185,509	183,385
(介護関連小計)	1,347	452	2.98	199,356	167,168	167,083
(その他小計)	894	269	3.32	264,920	212,798	210,556

職業別有効求人・求職及び賃金の状況(常用的パートタイム)

平成31年3月

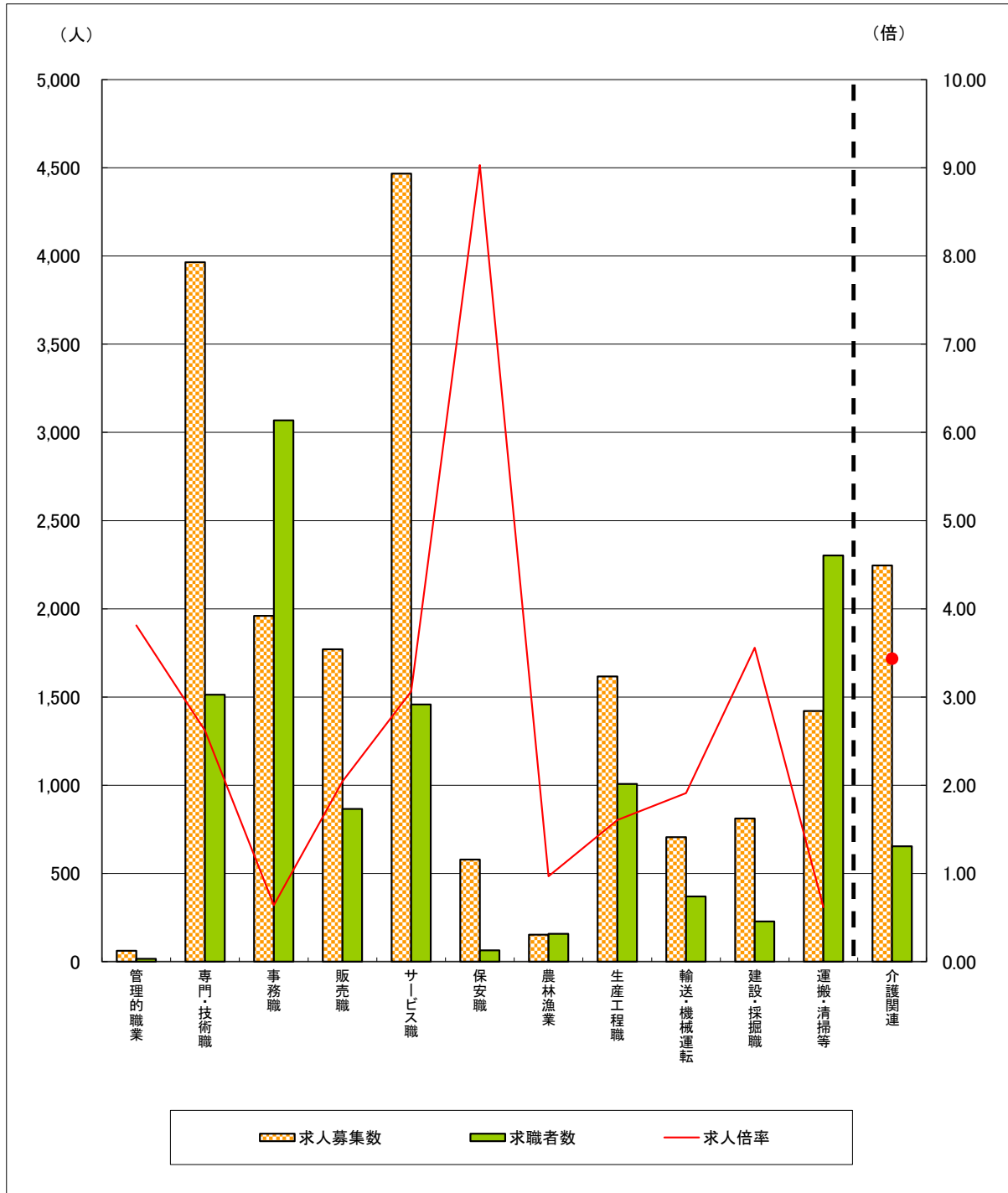
徳島労働局

	有効求人 数(人)	有効求職者 数(人)	有効求人倍 率(倍)	求人賃金		求職賃 金
				上限	下限	
A 管理的職業	-	2	0.00	-	-	800
B 専門的・技術的職業	1,204	437	2.76	1,393	1,224	1,092
07開発技術者	1	6	0.17	1,000	900	1,000
08製造技術者	4	19	0.21	1,050	1,050	813
09建築・土木技術者等	9	16	0.56	1,445	1,372	1,200
10情報処理・通信技術者	5	10	0.50	1,450	1,100	900
11その他の技術者	-	1	0.00	-	-	850
12医師、薬剤師等	83	26	3.19	2,295	1,871	1,500
13保健師、助産師、看護師、准看護師	377	136	2.77	1,521	1,313	1,279
14医療技術者	163	38	4.29	1,397	1,229	1,077
15その他の保健医療	38	29	1.31	1,149	1,049	1,157
16社会福祉の専門的職業	322	100	3.22	1,073	966	902
22美術家、デザイナー等	7	4	1.75	875	860	850
05.06.17~21.23.24その他の専門的職業	195	52	3.75	1,329	1,207	1,084
C 事務的職業	731	921	0.79	1,004	928	847
25一般事務員	581	828	0.70	1,004	934	846
26会計事務員	41	24	1.71	1,029	900	844
27生産関連事務員	33	13	2.54	1,076	1,003	800
28営業・販売関連事務員	43	27	1.59	994	849	960
29外勤事務員	3	-	999.99	1,000	850	-
30運輸・郵便事務	16	1	16.00	875	785	-
31事務用機器操作の職業	14	28	0.50	908	852	796
D 販売の職業	880	275	3.20	888	821	821
32商品販売の職業	854	243	3.51	896	822	813
33販売類似の職業	9	4	2.25	800	800	825
34営業の職業	17	28	0.61	799	799	900
E サービスの職業	2,554	574	4.45	1,041	905	833
35家庭生活支援サービス	8	3	2.67	-	-	800
36介護サービスの職業	731	162	4.51	1,171	966	851
37保健医療サービス	145	37	3.92	1,025	897	828
38生活衛生サービス	84	25	3.36	1,101	922	820
39飲食物調理の職業	813	192	4.23	949	854	809
40接客・給仕の職業	578	98	5.90	964	873	842
41居住施設・ビルの管理	17	16	1.06	999	872	780
42その他のサービス職	178	41	4.34	963	895	845
F 保安の職業	241	19	12.68	1,091	988	1,062
G 農林漁業の職業	84	58	1.45	931	831	810
H 生産工程の職業	409	188	2.18	935	854	833
49生産設備(金属)	-	2	0.00	-	-	-
50生産設備(金属除く)	2	2	1.00	1,000	800	800
51生産設備(機械)	-	2	0.00	-	-	900
52金属材料製造等	5	14	0.36	-	-	867
54製品製造・加工処理	341	93	3.67	921	839	822
57機械組立の職業	19	28	0.68	825	813	783
60機械整備・修理の職業	20	8	2.50	1,145	1,028	-
61製品検査(金属)	-	0	0.00	-	-	-
62製品検査(金属除く)	11	7	1.57	900	900	775
63機械検査の職業	7	5	1.40	-	-	-
64生産関連・生産類似	4	27	0.15	800	800	871
I 輸送・機械運転の職業	124	64	1.94	1,051	963	904
65鉄道運転の職業	-	-	0.00	-	-	-
66自動車運転の職業	122	48	2.54	1,051	963	863
67船舶・航空機運転	-	-	0.00	-	-	-
68その他の輸送の職業	1	7	0.14	-	-	1,085
69定置・建設機械運転	1	9	0.11	-	-	850
J 建設・採掘の職業	13	18	0.72	1,650	1,250	1,033
70建設躯体工事の職業	5	1	5.00	1,800	1,200	-
71建設の職業	4	7	0.57	1,150	1,150	1,200
72電気工事の職業	3	3	1.00	2,500	1,500	850
73土木の職業	1	6	0.17	-	-	1,000
74採掘の職業	-	1	0.00	-	-	950
K 運搬・清掃等の職業	692	1,123	0.62	893	852	816
75運搬の職業	188	83	2.27	935	869	845
76清掃の職業	257	230	1.12	853	821	796
77包装の職業	28	18	1.56	860	803	807
78その他の運搬等の職業	219	792	0.28	911	878	819
分類不能の職業	-	302	0.00	-	-	3,256
(IT関連計)	27	48	0.56	1,052	926	868
(IT技術関連小計)	5	14	0.36	1,450	1,100	950
(IT操作関連小計)	18	28	0.64	898	853	855
(IT製造関連小計)	4	6	0.67	875	870	800
(福祉関連計)	1,329	352	3.78	1,286	1,099	1,032
(介護関連小計)	899	202	4.45	1,136	956	865
(その他小計)	430	150	2.87	1,531	1,331	1,274

求人・求職バランスシート

31年3月

徳島労働局



	管理的職業	専門・技術職	事務職	販売職	サービス職	保安職	農林漁業	生産工程職	輸送・機械運転	建設・採掘職	運搬・清掃等	介護関連	計
求人募集数	61	3,965	1,960	1,770	4,467	578	152	1,617	705	811	1,421	2,246	17,507
求職者数	16	1,513	3,068	866	1,458	64	157	1,007	369	228	2,303	654	11,763
求人倍率	3.81	2.62	0.64	2.04	3.06	9.03	0.97	1.61	1.91	3.56	0.62	3.43	1.49

- (注) 1 求人募集数・求職者数・求人倍率は、正式にはそれぞれ有効求人数・有効求職申込件数・有効求人倍率といえます。
 2 求人倍率は、求職者1人あたりの求人募集数を意味しています。
 3 求人募集数・求職者数は一般、パートの常用分のみで臨時・季節は除いています。
 4 [職業]の合計欄には、[職業分類不能]を含みます。
 5 [介護関連]は専門技術およびサービスのうち、介護関連の職業を合計したものです。