

報道関係者各位

令和8年5月29日
【照会先】
栃木労働局職業安定部職業安定課
課長 松本 和彦
労働市場情報官 漆原 裕一
(電話) 028-610-3555

労働市場のようす(令和8年4月分)

**有効求人倍率(季節調整値)は、1.13倍となり、前月を0.01ポイント下回った。
雇用情勢は、持ち直しの動きに足踏みがみられる。今後も物価上昇等が雇用に与える影響に留意する必要がある。**

1. 求人倍率の動き

有効求人倍率(季節調整値)は1.13倍となり、前月を0.01ポイント下回った。
前月比季節調整ベースで、有効求人数は0.8%増加、有効求職者数は1.5%増加となり、求人倍率は0.01ポイント下回った。

新規求人倍率(季節調整値)は2.04倍となり、前月より0.02ポイント下回った。
前月比季節調整ベースで、新規求人数は0.8%増加、新規求職者数は2.0%増加となり、求人倍率は下降した。

正社員求人倍率(季節調整値)は1.03倍となり、前月を0.03ポイント上回った。

2. 有効求人・求職の動き

有効求人数は36,182人で、前年同月より2.2%減少した。

有効求職者数は33,717人で、前年同月より3.0%増加した。

3. 新規求人・求職の動き

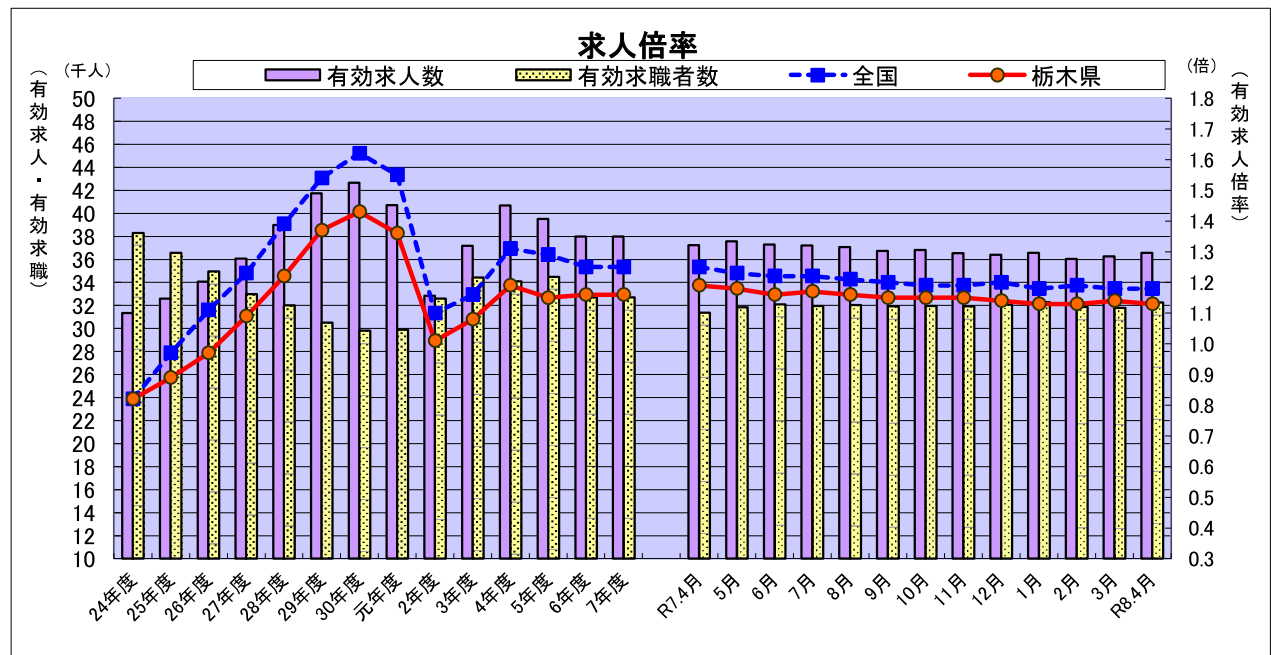
新規求人数は12,732人で、前年同月より1.9%減少した。

新規求職者数は8,348人で、前年同月と同水準であった。

4. 雇用保険受給者の動き

雇用保険受給資格決定件数は2,143件で、前年同月より1.3%減少した。

雇用保険受給者実人員は6,269人で、前年同月より7.2%増加した。



・年平均別の数値は原数値である。 ・月別の数値は季節調整値である。
・令和7年12月以前の季節調整値は新季節指数により改訂されている。

令和8年4月の雇用情勢概況

【求人倍率の動向】

- 有効求人倍率(※季節調整値)は1.13倍、前月を0.01ポイント下回った。
全国順位は第30位。
- 新規求人倍率(※季節調整値)は2.04倍、前月より0.02ポイント下回った。

【有効求人の動向】

- 有効求人数(パートを含む※原数値)は36,182人、前年同月より2.2%減少、34ヵ月連続して対前年比減少。

【新規求人の動向】

- 新規求人数(パートを含む※原数値)は12,732人、前年同月より1.9%減少、2ヵ月ぶりに対前年比減少。

【主な産業別の新規求人増減状況】

〈建設業〉

前年同月比11.4%減少。2ヵ月連続して前年比減少。

〈製造業〉

前年同月比4.3%増加。2ヵ月連続して前年比増加。

〈運輸業、郵便業〉

前年同月比8.1%増加。3ヵ月ぶりに前年比増加。

〈卸売業、小売業〉

前年同月比10.9%減少。2ヵ月ぶりに前年比減少。

〈宿泊業、飲食サービス業〉

前年同月比18.1%減少。11ヵ月連続して前年比減少。

〈生活関連サービス業、娯楽業〉

前年同月比29.6%減少。11ヵ月連続して前年比減少。

〈医療、福祉〉

前年同月比11.6%増加。2ヵ月連続して前年比増加。

〈サービス業(他に分類されないもの)〉

前年同月比7.2%減少。2ヵ月ぶりに前年比減少。

- ※ 季節調整値
経済統計などにおいて、月次や四半期などの時系列データから季節的要因を取り除いた後の値。
季節調整を行った後のデータのこと。
- ※ 原数値
季節調整などの補正を行う前の元データ。
- ※ 文中の産業分類は、令和5年7月改定の「日本標準分類」に基づくもの。

表1-1 一般職業紹介状況 [原数値]

栃木労働局職業安定課
令和8年4月

(学卒を除き、パートタイムを含む)

			令和8年 4月	令和8年 3月	令和7年 4月	対前年同月 増減率、差	季節調整値 対前月 増減率、差
全 数	求職関係	新規求職者数	8,348	6,548	8,349	▲ 0.0	2.0
		月間有効求職者数	33,717	32,049	32,750	3.0	1.5
		就職件数	1,787	1,961	1,872	▲ 4.5	
		就職率	21.4	29.9	22.4	▲ 1.0	
	求人関係	新規求人数	12,732	13,006	12,972	▲ 1.9	0.8
		月間有効求人数	36,182	37,612	36,994	▲ 2.2	0.8
	求人倍率	新規 求人倍率 (季節調整値)	2.04	2.06	2.13		▲ 0.02
			1.53	1.99	1.55	▲ 0.02	
		有効 求人倍率 (季節調整値)	1.13	1.14	1.19		▲ 0.01
			1.07	1.17	1.13	▲ 0.06	
一般 フル タイム	求職関係	新規求職者数	4,705	3,995	4,835	▲ 2.7	
		月間有効求職者数	19,413	18,753	19,261	0.8	
		就職件数	897	943	882	1.7	
	求人関係	新規求人数	7,831	7,789	7,652	2.3	
		月間有効求人数	22,267	22,836	22,355	▲ 0.4	
	求人倍率	新規求人倍率	1.66	1.95	1.58	0.08	
		有効求人倍率	1.15	1.22	1.16	▲ 0.01	
一般 パート タイム	求職関係	新規求職者数	3,643	2,553	3,514	3.7	
		月間有効求職者数	14,304	13,296	13,489	6.0	
		就職件数	890	1,018	990	▲ 10.1	
	求人関係	新規求人数	4,901	5,217	5,320	▲ 7.9	
		月間有効求人数	13,915	14,776	14,639	▲ 4.9	
	求人倍率	新規求人倍率	1.35	2.04	1.51	▲ 0.16	
		有効求人倍率	0.97	1.11	1.09	▲ 0.12	

(注) 1. 季節調整法はセンサス局法Ⅱ (X-12-ARIMA) による。
2. なお、令和7年12月以前の数値は新季節指数により改訂されている。

表1-2 常用職業紹介状況 [原数値]

栃木労働局職業安定課

令和8年4月

(学卒を除き、パートタイムを含む)

			令和8年 4月	令和8年 3月	令和7年 4月	対前年同月 増減率、差
常 用	求 職 関 係	新規求職者数	8,323	6,528	8,320	0.0
		月間有効求職者数	33,606	31,931	32,636	3.0
		就職件数	1,678	1,812	1,772	▲ 5.3
		就職率	20.2	27.8	21.3	▲ 1.1
	求 人 関 係	新規求人数	11,996	12,184	12,279	▲ 2.3
		月間有効求人数	33,926	34,977	34,986	▲ 3.0
		充足数	1,618	1,749	1,738	▲ 6.9
		充足率	13.5	14.4	14.2	▲ 0.7
	求 人 倍 率	新規求人倍率	1.44	1.87	1.48	▲ 0.04
		有効求人倍率	1.01	1.10	1.07	▲ 0.06
パ ー ト タ イ ム を 除 く 常 用	求 職 関 係	新規求職者数	4,694	3,985	4,823	▲ 2.7
		月間有効求職者数	19,365	18,696	19,215	0.8
		就職件数	859	899	857	0.2
		就職率	18.3	22.6	17.8	0.5
	求 人 関 係	新規求人数	7,581	7,627	7,408	2.3
		月間有効求人数	21,596	22,028	21,762	▲ 0.8
		充足数	811	848	823	▲ 1.5
		充足率	10.7	11.1	11.1	▲ 0.4
	求 人 倍 率	新規求人倍率	1.62	1.91	1.54	0.08
		有効求人倍率	1.12	1.18	1.13	▲ 0.01
正 社 員		新規求人数	6,609	6,629	6,364	3.8
		月間有効求人数	18,938	19,210	18,822	0.6
		就職件数	702	705	692	1.4
		充足数	658	666	662	▲ 0.6
		充足率	10.0	10.0	10.4	▲ 0.4
	有効求人倍率	(季節調整値) 1.03	1.00	1.03		
		0.98	1.03	0.98	0.00	

(注) 1. 季節調整法はセンサス局法Ⅱ (X-12-ARIMA) による。

2. なお、令和7年12月以前の数値は新季節指数により改訂されている。

表1-3

求職数・求人数・求人倍率の推移 [季節調整値] (令和8年4月)

(学卒を除き、パートタイムを含む)

項目 年度・月	① 新規求職		② 月間有効求職		③ 新規求人		④ 月間有効求人		⑤ 求人倍率	
		前月比		前月比		前月比		前月比	新規	有効
3年度	78,957	▲ 1.5	413,105	5.5	158,787	13.7	446,160	13.3	2.02	1.08
4年度	76,708	▲ 2.8	408,614	▲ 1.1	169,781	6.9	488,041	9.4	2.20	1.19
5年度	76,850	0.2	413,810	1.3	163,423	▲ 3.7	474,562	▲ 2.8	2.13	1.15
6年度	76,132	▲ 0.9	392,095	▲ 5.2	157,474	▲ 3.6	456,008	▲ 3.9	2.07	1.16
7年度	75,049	▲ 1.4	382,975	▲ 2.3	152,737	▲ 3.0	441,801	▲ 3.1	2.04	1.15
6年 4月	6,593	1.2	33,346	▲ 4.5	13,160	▲ 1.7	38,412	▲ 0.2	2.00	1.15
5月	6,418	▲ 2.7	33,631	0.9	13,296	1.0	38,162	▲ 0.7	2.07	1.13
6月	6,436	0.3	34,017	1.1	13,231	▲ 0.5	38,252	0.2	2.06	1.12
7月	6,424	▲ 0.2	33,335	▲ 2.0	13,324	0.7	38,302	0.1	2.07	1.15
8月	6,153	▲ 4.2	33,041	▲ 0.9	12,925	▲ 3.0	37,996	▲ 0.8	2.10	1.15
9月	6,372	3.6	32,683	▲ 1.1	12,994	0.5	37,993	▲ 0.0	2.04	1.16
10月	6,424	0.8	32,584	▲ 0.3	13,265	2.1	37,784	▲ 0.6	2.06	1.16
11月	6,276	▲ 2.3	32,517	▲ 0.2	12,857	▲ 3.1	37,903	0.3	2.05	1.17
12月	6,283	0.1	32,130	▲ 1.2	12,976	0.9	37,856	▲ 0.1	2.07	1.18
7年 1月	6,427	2.3	31,875	▲ 0.8	13,732	5.8	37,950	0.2	2.14	1.19
2月	6,208	▲ 3.4	31,696	▲ 0.6	12,844	▲ 6.5	37,825	▲ 0.3	2.07	1.19
3月	6,118	▲ 1.4	31,240	▲ 1.4	12,870	0.2	37,573	▲ 0.7	2.10	1.20
4月	6,231	1.8	31,353	0.4	13,266	3.1	37,244	▲ 0.9	2.13	1.19
5月	6,510	4.5	31,831	1.5	12,999	▲ 2.0	37,571	0.9	2.00	1.18
6月	6,304	▲ 3.2	32,084	0.8	12,774	▲ 1.7	37,306	▲ 0.7	2.03	1.16
7月	6,270	▲ 0.5	31,946	▲ 0.4	12,726	▲ 0.4	37,222	▲ 0.2	2.03	1.17
8月	6,278	0.1	32,028	0.3	12,882	1.2	37,057	▲ 0.4	2.05	1.16
9月	6,201	▲ 1.2	31,906	▲ 0.4	12,464	▲ 3.2	36,743	▲ 0.8	2.01	1.15
10月	6,185	▲ 0.3	31,946	0.1	12,698	1.9	36,812	0.2	2.05	1.15
11月	6,120	▲ 1.1	31,905	▲ 0.1	12,446	▲ 2.0	36,550	▲ 0.7	2.03	1.15
12月	6,309	3.1	32,045	0.4	12,453	0.1	36,417	▲ 0.4	1.97	1.14
8年 1月	6,419	1.7	32,274	0.7	13,373	7.4	36,561	0.4	2.08	1.13
2月	5,991	▲ 6.7	31,875	▲ 1.2	11,819	▲ 11.6	36,048	▲ 1.4	1.97	1.13
3月	6,231	4.0	31,782	▲ 0.3	12,837	8.6	36,270	0.6	2.06	1.14
4月	6,357	2.0	32,250	1.5	12,942	0.8	36,566	0.8	2.04	1.13

(注) 1. 令和7年12月以前の季節調整値は新季節指数により改訂されている。

2. 求人倍率の年度は原数値。

3. 令和5年12月22日に、過去の求人数、求職者数等の訂正のお知らせを掲載しております。

詳しくは以下の資料(<https://www.mhlw.go.jp/toukei/list/114-1-seigo.html>)をご覧ください。

表1-4

職業紹介状況 [原数値] (令和8年4月)

(学卒を除き、パートタイムを含む)

項目 年度・月 (年度平均 ・年度合計)	① 新規求職				② 月間有効求職				③ 新規求人			④ 月間有効求人			⑤ 就職件数			⑥ 求人倍率			⑦ 雇用保険					
	全数	中高年	常用 フルタイム	前年比	全数	中高年	常用 フルタイム	前年比	全数	製造業	正社員	前年比	全数	正社員	前年比	全数	受給者	中高年	正社員	新規	有効	正社員	受給資格決定		受給者実人員	
																							前年比	前年比		
3年度	78,622	41,007	50,282	▲ 2.0	34,412	18,466	21,191	5.6	158,476	24,749	79,008	13.2	37,188	18,947	13.2	23,488	5,819	12,346	9,837	2.02	1.08	0.89	19,329	▲ 13.5	6,272	▲ 14.2
4年度	77,073	41,615	48,280	▲ 2.0	34,079	18,541	20,552	▲ 1.0	169,697	26,993	81,593	7.1	40,681	19,913	9.4	22,625	5,457	12,311	9,622	2.20	1.19	0.97	19,390	0.3	5,983	▲ 4.6
5年度	76,527	43,026	47,654	▲ 0.7	34,472	19,343	20,466	1.2	162,799	23,220	81,111	▲ 4.1	39,524	19,903	▲ 2.8	22,625	5,476	12,864	9,418	2.13	1.15	0.97	19,581	1.0	6,108	2.1
6年度	76,265	44,326	46,338	▲ 0.3	32,688	18,721	19,238	▲ 5.2	157,492	21,569	78,279	▲ 3.3	37,986	19,171	▲ 3.9	21,451	5,276	12,763	8,626	2.07	1.16	1.00	19,613	0.2	6,348	3.9
7年度	74,878	44,648	45,342	▲ 1.8	31,893	18,452	18,739	▲ 2.4	152,663	20,259	77,656	▲ 3.1	36,777	19,013	▲ 3.2	19,980	5,248	12,283	7,886	2.04	1.15	1.01	20,118	2.6	6,875	8.3
6年 4月	8,707	5,364	4,984	8.6	34,910	20,153	20,546	▲ 0.9	12,821	1,664	6,251	▲ 1.6	38,254	19,117	▲ 6.2	2,179	418	1,281	802	1.47	1.10	0.93	2,281	13.3	5,609	4.7
5月	7,110	4,160	4,083	3.7	35,598	20,579	20,627	0.5	12,918	1,592	6,545	0.1	37,354	18,873	▲ 5.0	2,037	481	1,200	822	1.82	1.05	0.91	2,350	▲ 1.8	6,354	10.7
6月	6,072	3,485	3,619	▲ 4.8	35,220	20,479	20,154	▲ 0.4	13,002	1,922	6,376	▲ 10.9	37,063	18,653	▲ 6.1	1,833	472	1,077	723	2.14	1.05	0.93	1,583	▲ 1.2	6,529	3.4
7月	6,388	3,681	4,027	8.7	34,023	19,589	19,920	▲ 1.5	13,518	1,878	6,713	0.6	37,855	19,140	▲ 3.3	1,860	447	1,106	788	2.12	1.11	0.96	1,709	10.3	7,191	7.3
8月	5,541	2,950	3,596	▲ 8.2	32,843	18,581	19,562	▲ 4.0	12,016	1,532	5,982	▲ 5.2	36,910	18,576	▲ 5.2	1,489	409	868	607	2.17	1.12	0.95	1,448	▲ 5.5	7,167	3.9
9月	6,207	3,383	3,782	▲ 2.9	32,567	18,296	19,318	▲ 5.8	13,278	1,954	6,699	▲ 10.3	37,705	19,016	▲ 5.1	1,662	464	975	707	2.14	1.16	0.98	1,515	▲ 7.0	6,958	6.4
10月	6,665	3,827	4,018	2.1	32,960	18,542	19,501	▲ 5.8	14,010	2,057	6,897	7.9	38,000	19,197	▲ 3.7	1,951	525	1,135	803	2.10	1.15	0.98	1,782	5.4	6,722	3.1
11月	5,370	3,117	3,377	▲ 4.6	31,979	18,169	18,872	▲ 6.3	12,295	1,757	6,370	▲ 4.0	37,963	19,497	▲ 2.5	1,676	453	1,014	672	2.29	1.19	1.03	1,457	▲ 2.9	6,139	▲ 1.7
12月	4,809	2,816	3,025	▲ 1.6	29,934	17,083	17,686	▲ 8.0	12,943	1,956	6,601	▲ 7.2	37,802	19,360	▲ 1.5	1,486	373	846	641	2.69	1.26	1.09	1,121	▲ 11.6	6,038	3.0
7年 1月	6,877	4,127	4,164	0.3	30,109	17,330	17,852	▲ 9.4	14,690	1,802	6,891	3.7	38,758	19,501	▲ 2.0	1,443	354	884	606	2.14	1.29	1.09	1,521	10.9	6,081	2.2
2月	6,250	3,707	3,787	▲ 4.2	30,758	17,737	18,233	▲ 10.5	13,220	1,715	6,364	▲ 5.8	39,408	19,619	▲ 3.5	1,687	402	1,017	687	2.12	1.28	1.08	1,422	▲ 7.7	5,702	0.5
3月	6,269	3,709	3,876	▲ 4.1	31,352	18,108	18,587	▲ 10.7	12,781	1,740	6,590	▲ 4.8	38,762	19,504	▲ 2.4	2,148	478	1,360	768	2.04	1.24	1.05	1,424	▲ 4.6	5,690	3.7
4月	8,349	5,199	4,823	▲ 4.1	32,750	19,179	19,215	▲ 6.2	12,972	1,704	6,364	1.2	36,994	18,822	▲ 3.3	1,872	394	1,160	692	1.55	1.13	0.98	2,171	▲ 4.8	5,846	4.2
5月	6,933	4,118	4,040	▲ 2.5	33,561	19,597	19,504	▲ 5.7	12,423	1,654	6,200	▲ 3.8	36,591	18,697	▲ 2.0	1,817	432	1,098	691	1.79	1.09	0.96	2,373	1.0	6,392	0.6
6月	6,255	3,628	3,848	3.0	33,517	19,562	19,434	▲ 4.8	12,859	1,707	6,717	▲ 1.1	36,478	18,742	▲ 1.6	1,750	449	1,085	681	2.06	1.09	0.96	1,752	10.7	6,997	7.2
7月	6,142	3,520	3,873	▲ 3.9	32,624	18,742	19,324	▲ 4.1	12,993	1,729	6,645	▲ 3.9	36,818	19,162	▲ 2.7	1,764	487	1,101	720	2.12	1.13	0.99	1,667	▲ 2.5	7,858	9.3
8月	5,535	3,206	3,479	▲ 0.1	31,748	18,093	18,959	▲ 3.3	11,581	1,542	5,782	▲ 3.6	35,947	18,663	▲ 2.6	1,405	442	844	624	2.09	1.13	0.98	1,437	▲ 0.8	7,541	5.2
9月	6,233	3,541	3,750	0.4	31,911	18,090	18,918	▲ 2.0	13,066	1,697	6,976	▲ 1.6	36,518	19,100	▲ 3.1	1,712	463	1,031	675	2.10	1.14	1.01	1,700	12.2	7,630	9.7
10月	6,457	3,782	3,943	▲ 3.1	32,327	18,394	19,129	▲ 1.9	13,533	1,926	6,892	▲ 3.4	37,047	19,309	▲ 2.5	1,890	548	1,138	750	2.10	1.15	1.01	1,871	5.0	7,466	11.1
11月	4,861	2,921	2,990	▲ 9.5	31,054	17,803	18,249	▲ 2.9	11,125	1,360	5,733	▲ 9.5	36,090	19,120	▲ 4.9	1,508	407	916	600	2.29	1.16	1.05	1,368	▲ 6.1	6,849	11.6
12月	4,796	2,928	2,944	▲ 0.3	29,781	17,218	17,507	▲ 0.5	12,610	1,713	6,629	▲ 2.6	36,154	18,937	▲ 4.4	1,450	392	885	596	2.63	1.21	1.08	1,160	3.5	6,808	12.8
8年 1月	6,825	4,207	4,060	▲ 0.8	30,441	17,792	17,852	1.1	14,357	1,859	6,910	▲ 2.3	37,428	19,154	▲ 3.4	1,361	361	823	556	2.10	1.23	1.07	1,572	3.4	6,477	6.5
2月	5,944	3,594	3,607	▲ 4.9	30,957	18,111	18,084	0.6	12,138	1,560	6,179	▲ 8.2	37,649	19,235	▲ 4.5	1,490	415	934	596	2.04	1.22	1.06	1,519	6.8	6,138	7.6
3月	6,548	4,004	3,985	4.5	32,049	18,840	18,696	2.2	13,006	1,808	6,629	1.8	37,612	19,210	▲ 3.0	1,961	458	1,268	705	1.99	1.17	1.03	1,528	7.3	6,498	14.2
4月	8,348	5,301	4,694	▲ 0.0	33,717	20,073	19,365	3.0	12,732	1,778	6,609	▲ 1.9	36,182	18,938	▲ 2.2	1,787	403	1,089	702	1.53	1.07	0.98	2,143	▲ 1.3	6,269	7.2

(注) 1. 正社員の有効求人倍率は、正社員の有効求人数をパートタイムを除く常用の有効求職者数で除して算出しているが、パートタイムを除く常用の求職者数には、派遣労働者や契約社員を希望する者も含まれるため、厳密な意味での正社員の有効求人倍率より低い数値となる。

2. 令和5年12月22日に、過去の求人数、求職者数等の訂正のお知らせを掲載しております。
詳しくは以下の資料(<https://www.mhlw.go.jp/toukei/list/114-1-seigo.html>)をご覧ください。

表2-1

主要産業別の新規求人状況（令和8年4月）

（学卒を除き、パートタイムを含む）

区分 年度・月	産業計		建設業		製造業		情報通信業		運輸業、 郵便業		卸売業、 小売業		学術研究、 専門・技術 サービス業		宿泊業、飲食 サービス業		生活関連 サービス業、 娯楽業		教育、 学習支援業		医療、福祉		サービス業 (他に分類さ れないもの)	
		前年比		前年比		前年比		前年比		前年比		前年比		前年比		前年比		前年比		前年比		前年比		前年比
3年度	158,476	13.2	18,870	11.4	24,749	46.4	1,495	10.3	8,061	12.3	18,144	8.9	3,727	20.8	8,711	16.3	7,567	9.0	2,799	10.7	40,063	5.1	14,912	17.0
4年度	169,697	7.1	18,175	▲ 3.7	26,993	9.1	1,452	▲ 2.9	8,429	4.6	18,959	4.5	3,692	▲ 0.9	10,773	23.7	8,429	11.4	3,344	19.5	42,051	5.0	17,030	14.2
5年度	162,799	▲ 4.1	16,714	▲ 8.0	23,220	▲ 14.0	1,155	▲ 20.5	7,845	▲ 6.9	16,763	▲ 11.6	3,579	▲ 3.1	12,115	12.5	8,194	▲ 2.8	3,262	▲ 2.5	44,437	5.7	15,707	▲ 7.8
6年度	157,492	▲ 3.3	15,512	▲ 7.2	21,569	▲ 7.1	1,205	4.3	7,523	▲ 4.1	14,834	▲ 11.5	3,188	▲ 10.9	11,023	▲ 9.0	7,523	▲ 8.2	2,799	▲ 14.2	47,212	6.2	15,288	▲ 2.7
7年度	152,663	▲ 3.1	14,523	▲ 6.4	20,259	▲ 6.1	1,034	▲ 14.2	7,623	1.3	14,281	▲ 3.7	3,236	1.5	9,716	▲ 11.9	6,247	▲ 17.0	2,608	▲ 6.8	48,061	1.8	16,229	6.2
6年 4月	12,821	▲ 1.6	1,273	0.3	1,664	▲ 17.8	88	▲ 22.1	616	(▲ 0.3)	1,243	(6.2)	310	▲ 2.8	1,000	30.0	747	9.1	236	▲ 12.6	3,612	(▲ 2.5)	1,233	(▲ 9.1)
5月	12,918	0.1	1,306	▲ 14.0	1,592	▲ 7.9	140	25.0	571	(▲ 14.9)	1,271	(▲ 13.8)	257	▲ 24.9	1,050	23.5	660	▲ 4.6	226	▲ 13.4	3,716	(6.4)	1,370	(14.5)
6月	13,002	▲ 10.9	1,391	▲ 13.9	1,922	▲ 10.5	84	▲ 31.7	682	(▲ 4.7)	1,262	(▲ 25.0)	284	▲ 15.0	996	▲ 5.5	715	7.5	241	▲ 21.0	3,720	(▲ 4.7)	1,132	(▲ 17.8)
7月	13,518	0.6	1,324	0.3	1,878	5.6	96	35.2	562	(▲ 13.3)	1,258	(▲ 6.8)	298	▲ 4.8	983	▲ 3.4	696	▲ 12.6	248	▲ 6.1	4,219	(17.0)	1,305	(▲ 16.1)
8月	12,016	▲ 5.2	1,063	▲ 13.1	1,532	▲ 24.3	118	4.4	559	(▲ 14.4)	1,133	(▲ 12.5)	215	▲ 29.0	1,038	▲ 9.7	506	▲ 19.4	205	▲ 18.0	3,546	(8.0)	1,313	(18.1)
9月	13,278	▲ 10.3	1,469	▲ 13.6	1,954	▲ 12.6	72	2.9	637	(▲ 11.7)	1,278	(▲ 30.9)	286	0.7	803	▲ 28.7	630	▲ 1.6	228	▲ 18.0	4,121	(5.9)	1,205	(▲ 12.3)
10月	14,010	7.9	1,335	6.6	2,057	4.3	138	56.8	653	(4.8)	1,216	(2.9)	282	▲ 21.7	942	▲ 9.1	757	▲ 2.7	190	▲ 22.8	4,276	(27.9)	1,346	(4.1)
11月	12,295	▲ 4.0	1,187	▲ 4.5	1,757	▲ 3.5	101	▲ 27.3	651	(4.8)	1,127	(▲ 12.3)	237	3.0	837	▲ 12.1	435	▲ 26.5	199	▲ 12.7	3,649	(4.5)	1,212	(▲ 1.8)
12月	12,943	▲ 7.2	1,335	▲ 12.6	1,956	▲ 4.1	86	26.5	623	(▲ 9.2)	1,171	(▲ 21.6)	203	▲ 19.8	817	▲ 22.6	509	▲ 12.2	232	▲ 22.7	4,037	(0.2)	1,141	(▲ 5.5)
7年 1月	14,690	3.7	1,337	3.2	1,802	▲ 1.0	94	17.5	553	(▲ 10.2)	1,247	(▲ 1.2)	340	21.0	868	▲ 16.9	847	2.5	208	▲ 28.3	4,439	(13.4)	1,620	(28.1)
2月	13,220	▲ 5.8	1,091	▲ 17.1	1,715	▲ 0.8	106	▲ 15.9	656	(16.1)	1,417	(4.5)	238	▲ 20.4	811	▲ 23.4	521	▲ 24.1	329	3.8	3,990	(1.8)	1,308	(▲ 14.1)
3月	12,781	▲ 4.8	1,401	▲ 2.2	1,740	▲ 8.4	82	57.7	760	(7.5)	1,211	(▲ 11.2)	238	▲ 8.8	878	▲ 12.3	500	▲ 20.1	257	1.6	3,887	(0.7)	1,103	(▲ 9.2)
4月	12,972	1.2	1,275	0.2	1,704	2.4	121	37.5	580	▲ 5.8	1,206	▲ 3.0	314	1.3	884	▲ 11.6	632	▲ 15.4	191	▲ 19.1	3,874	7.3	1,582	28.3
5月	12,423	▲ 3.8	1,087	▲ 16.8	1,654	3.9	109	▲ 22.1	624	9.3	1,336	5.1	251	▲ 2.3	1,105	5.2	689	4.4	203	▲ 10.2	3,599	▲ 3.1	1,213	▲ 11.5
6月	12,859	▲ 1.1	1,449	4.2	1,707	▲ 11.2	63	▲ 25.0	767	12.5	1,157	▲ 8.3	262	▲ 7.7	784	▲ 21.3	533	▲ 25.5	231	▲ 4.1	4,000	7.5	1,343	18.6
7月	12,993	▲ 3.9	1,263	▲ 4.6	1,729	▲ 7.9	125	30.2	596	6.0	1,163	▲ 7.6	320	7.4	942	▲ 4.2	615	▲ 11.6	178	▲ 28.2	3,815	▲ 9.6	1,602	22.8
8月	11,581	▲ 3.6	1,054	▲ 0.8	1,542	0.7	88	▲ 25.4	530	▲ 5.2	1,218	7.5	206	▲ 4.2	822	▲ 20.8	369	▲ 27.1	204	▲ 0.5	3,745	5.6	1,211	▲ 7.8
9月	13,066	▲ 1.6	1,291	▲ 12.1	1,697	▲ 13.2	79	9.7	773	21.4	1,317	3.1	278	▲ 2.8	747	▲ 7.0	513	▲ 18.6	243	6.6	4,224	2.5	1,315	9.1
10月	13,533	▲ 3.4	1,335	0.0	1,926	▲ 6.4	99	▲ 28.3	640	▲ 2.0	1,178	▲ 3.1	293	3.9	720	▲ 23.6	548	▲ 27.6	183	▲ 3.7	4,262	▲ 0.3	1,590	18.1
11月	11,125	▲ 9.5	1,144	▲ 3.6	1,360	▲ 22.6	71	▲ 29.7	521	▲ 20.0	1,121	▲ 0.5	177	▲ 25.3	616	▲ 26.4	407	▲ 6.4	214	7.5	3,569	▲ 2.2	1,193	▲ 1.6
12月	12,610	▲ 2.6	1,131	▲ 15.3	1,713	▲ 12.4	67	▲ 22.1	691	10.9	1,160	▲ 0.9	294	44.8	797	▲ 2.4	434	▲ 14.7	279	20.3	4,284	6.1	1,071	▲ 6.1
8年 1月	14,357	▲ 2.3	1,214	▲ 9.2	1,859	3.2	78	▲ 17.0	656	18.6	1,135	▲ 9.0	324	▲ 4.7	720	▲ 17.1	579	▲ 31.6	195	▲ 6.3	4,527	2.0	1,570	▲ 3.1
2月	12,138	▲ 8.2	1,159	6.2	1,560	▲ 9.0	86	▲ 18.9	555	▲ 15.4	1,069	▲ 24.6	209	▲ 12.2	805	▲ 0.7	452	▲ 13.2	263	▲ 20.1	3,909	▲ 2.0	1,180	▲ 9.8
3月	13,006	1.8	1,121	▲ 20.0	1,808	3.9	48	▲ 41.5	690	▲ 9.2	1,221	0.8	308	29.4	774	▲ 11.8	476	▲ 4.8	224	▲ 12.8	4,253	9.4	1,359	23.2
4月	12,732	▲ 1.9	1,130	▲ 11.4	1,778	4.3	67	▲ 44.6	627	8.1	1,075	▲ 10.9	309	▲ 1.6	724	▲ 18.1	445	▲ 29.6	218	14.1	4,322	11.6	1,468	▲ 7.2

(注) 令和5年12月22日に、過去の求人数、求職者数等の訂正のお知らせを掲載しております。

詳しくは以下の資料(<https://www.mhlw.go.jp/toukei/list/114-1-seigo.html>)をご覧ください。

令和6年4月以降については令和5年7月改定の「日本標準産業分類」に基づく区分、令和6年3月以前については平成25年10月改定の「日本標準産業分類」に基づく区分により表章したものを示している。

令和6年4月から令和7年3月の対前年同月比については、産業分類改定による影響のある産業について () で示している。

表2-2

産業別・規模別一般新規求人状況(新規学卒者を除く)

対前年比

	令和8年4月		令和7年4月		対前年同月比(%)		
	全数	パートタイム	全数	パートタイム	全数	パートタイム	
A、B 農、林、漁業(01～04)	136	72	110	77	23.6	▲ 6.5	
C 鉱業、採石業、砂利採取業(05)	17	0	45	0	▲ 62.2	-	
D 建設業(06～08)	1,130	55	1,275	86	▲ 11.4	▲ 36.0	
06 総合工事業	640	27	683	39	▲ 6.3	▲ 30.8	
E 製造業(09～32)	1,778	361	1,704	427	4.3	▲ 15.5	
09 食料品製造業	274	117	330	148	▲ 17.0	▲ 20.9	
10 飲料・たばこ・飼料製造業	16	0	12	5	33.3	▲ 100.0	
11 繊維工業	49	7	29	11	69.0	▲ 36.4	
12 木材・木製品製造業(家具を除く)	91	5	96	9	▲ 5.2	▲ 44.4	
13 家具・装備品製造業	27	11	26	2	3.8	450.0	
14 パルプ・紙・紙加工品製造業	59	12	46	12	28.3	0.0	
15 印刷・同関連業	38	14	40	12	▲ 5.0	16.7	
16 化学工業	53	13	49	7	8.2	85.7	
17 石油製品・石炭製品製造業	4	0	8	2	▲ 50.0	▲ 100.0	
18 プラスチック製品製造業(別掲を除く)	160	23	152	41	5.3	▲ 43.9	
19 ゴム製品製造業	15	5	13	2	15.4	150.0	
21 窯業・土石製品製造業	43	3	60	17	▲ 28.3	▲ 82.4	
22 鉄鋼業	17	1	18	1	▲ 5.6	0.0	
23 非鉄金属製造業	49	14	28	5	75.0	180.0	
24 金属製品製造業	157	16	155	35	1.3	▲ 54.3	
25 はん用機械器具製造業	58	6	80	12	▲ 27.5	▲ 50.0	
26 生産用機械器具製造業	94	8	90	13	4.4	▲ 38.5	
27 業務用機械器具製造業	94	41	56	16	67.9	156.3	
28 電子部品・デバイス・電子回路製造業	28	12	24	7	16.7	71.4	
29 電気機械器具製造業	50	5	77	36	▲ 35.1	▲ 86.1	
30 情報通信機械器具製造業	26	13	23	8	13.0	62.5	
31 輸送用機械器具製造業	334	26	237	17	40.9	52.9	
20,32 その他の製造業	42	9	55	9	▲ 23.6	0.0	
F 電気・ガス・熱供給・水道業(33～36)	26	7	12	4	116.7	75.0	
G 情報通信業(37～41)	67	10	121	34	▲ 44.6	▲ 70.6	
39 情報サービス業	52	5	71	15	▲ 26.8	▲ 66.7	
H 運輸業、郵便業(42～49)	627	105	580	115	8.1	▲ 8.7	
I 卸売業、小売業(50～61)	1,075	474	1,206	567	▲ 10.9	▲ 16.4	
50～55 卸売業	379	133	389	127	▲ 2.6	4.7	
56～61 小売業	696	341	817	440	▲ 14.8	▲ 22.5	
J 金融業・保険業(62～67)	39	16	91	73	▲ 57.1	▲ 78.1	
K 不動産業、物品賃貸業(68～70)	120	43	131	66	▲ 8.4	▲ 34.8	
L 学術研究、専門・技術サービス業(71～74)	309	70	314	40	▲ 1.6	75.0	
M 宿泊業、飲食サービス業(75～77)	724	433	884	572	▲ 18.1	▲ 24.3	
75 宿泊業	226	98	149	100	51.7	▲ 2.0	
76 飲食店	370	234	596	382	▲ 37.9	▲ 38.7	
N 生活関連サービス業、娯楽業(78～80)	445	181	632	279	▲ 29.6	▲ 35.1	
O 教育、学習支援業(81,82)	218	136	191	102	14.1	33.3	
P 医療、福祉(83～85)	4,322	2,127	3,874	1,961	11.6	8.5	
83 医療業	970	297	1,030	368	▲ 5.8	▲ 19.3	
85 社会保険・社会福祉・介護事業	3,348	1,830	2,841	1,592	17.8	14.9	
Q 複合サービス事業(86,87)	107	27	103	67	3.9	▲ 59.7	
R サービス業(他に分類されないもの)(88～96)	1,468	695	1,582	769	▲ 7.2	▲ 9.6	
91 職業紹介・労働者派遣業	249	38	251	62	▲ 0.8	▲ 38.7	
92 その他の事業サービス業	978	573	1,068	642	▲ 8.4	▲ 10.7	
S、T 公務(他に分類されるものを除く)・その他(97,98,99)	124	89	117	81	6.0	9.9	
合計	12,732	4,901	12,972	5,320	▲ 1.9	▲ 7.9	
企業規模別	29人以下	3,378	1,153	3,674	1,287	▲ 8.1	▲ 10.4
	30～99人	2,562	912	2,605	964	▲ 1.7	▲ 5.4
	100～299人	1,998	616	2,043	693	▲ 2.2	▲ 11.1
	300～499人	969	397	1,061	509	▲ 8.7	▲ 22.0
	500～999人	875	432	1,159	544	▲ 24.5	▲ 20.6
	1,000人以上	2,950	1,391	2,430	1,323	21.4	5.1

(注) 令和5年7月改定の「日本標準産業分類」に基づく区分により表章したもの。

表3-1

新規常用求職者離職理由別状況（令和8年4月）

（学卒を除き、パートタイムを含む）

	新規求職者数		離職者										在職者		無業者		離職者のうち事業主都合の割合
	前年比	前年比	事業主都合		定年		自己都合		自営		前年比	前年比	前年比	前年比			
			前年比	前年比	前年比	前年比	前年比	前年比	前年比	前年比							
3年度	78,183	▲ 2.0	46,352	▲ 7.0	11,642	▲ 24.9	2,277	▲ 2.1	31,372	0.9	1,061	18.3	24,289	6.8	7,542	4.9	25.1%
4年度	76,661	▲ 1.9	45,544	▲ 1.7	10,817	▲ 7.1	2,273	▲ 0.2	31,470	0.3	984	▲ 7.3	23,581	▲ 2.9	7,536	▲ 0.1	23.8%
5年度	76,136	▲ 0.7	45,366	▲ 0.4	10,993	1.6	2,232	▲ 1.8	31,245	▲ 0.7	896	▲ 8.9	23,202	▲ 1.6	7,568	0.4	24.2%
6年度	75,923	▲ 0.3	45,904	1.2	11,112	1.1	2,570	15.1	31,447	0.6	775	▲ 13.5	21,924	▲ 5.5	8,095	7.0	24.2%
7年度	74,579	▲ 1.8	45,837	▲ 0.1	10,815	▲ 2.7	2,574	0.2	31,661	0.7	787	1.5	20,836	▲ 5.0	7,906	▲ 2.3	23.6%
6年 4月	8,678	8.8	5,993	10.8	1,785	12.6	473	12.1	3,645	9.5	90	20.0	1,820	1.3	865	12.8	29.8%
5月	7,089	3.8	4,432	5.8	1,139	9.4	255	4.5	2,965	4.5	73	5.8	1,835	▲ 4.3	822	13.7	25.7%
6月	6,051	▲ 4.8	3,566	▲ 3.9	857	▲ 3.2	166	7.1	2,474	▲ 4.5	69	▲ 12.7	1,783	▲ 10.5	702	6.8	24.0%
7月	6,364	8.7	3,904	9.0	998	12.4	183	26.2	2,648	6.9	75	2.7	1,826	5.4	634	17.8	25.6%
8月	5,523	▲ 8.2	3,276	▲ 7.2	745	▲ 3.5	142	1.4	2,330	▲ 8.5	59	▲ 20.3	1,641	▲ 13.7	606	3.9	22.7%
9月	6,185	▲ 2.9	3,699	▲ 0.2	741	▲ 8.6	169	22.5	2,717	1.2	72	▲ 2.7	1,757	▲ 10.6	729	4.3	20.0%
10月	6,632	1.9	4,055	1.5	1,008	3.5	218	19.8	2,770	▲ 0.2	59	▲ 7.8	1,810	1.1	767	6.2	24.9%
11月	5,350	▲ 4.5	3,196	▲ 3.4	762	▲ 9.2	174	28.9	2,217	▲ 2.0	43	▲ 39.4	1,627	▲ 6.9	527	▲ 4.0	23.8%
12月	4,747	▲ 1.3	2,781	1.4	643	▲ 11.4	159	18.7	1,929	5.8	50	▲ 15.3	1,500	▲ 8.5	466	8.9	23.1%
7年 1月	6,832	0.5	4,081	3.8	903	▲ 2.5	242	40.7	2,854	4.0	82	▲ 8.9	2,111	▲ 6.8	640	6.0	22.1%
2月	6,230	▲ 4.1	3,440	▲ 4.8	756	▲ 6.0	188	9.3	2,453	▲ 4.2	43	▲ 44.2	2,159	▲ 4.9	631	3.4	22.0%
3月	6,242	▲ 4.2	3,481	▲ 4.4	775	4.4	201	4.1	2,445	▲ 6.5	60	▲ 34.1	2,055	▲ 5.9	706	2.6	22.3%
4月	8,320	▲ 4.1	5,673	▲ 5.3	1,753	▲ 1.8	482	1.9	3,367	▲ 7.6	71	▲ 21.1	1,803	▲ 0.9	844	▲ 2.4	30.9%
5月	6,912	▲ 2.5	4,458	0.6	1,096	▲ 3.8	276	8.2	3,019	1.8	67	▲ 8.2	1,722	▲ 6.2	732	▲ 10.9	24.6%
6月	6,234	3.0	3,721	4.3	865	0.9	210	26.5	2,577	4.2	69	0.0	1,821	2.1	692	▲ 1.4	23.2%
7月	6,123	▲ 3.8	3,762	▲ 3.6	901	▲ 9.7	162	▲ 11.5	2,639	▲ 0.3	60	▲ 20.0	1,685	▲ 7.7	676	6.6	24.0%
8月	5,523	0.0	3,334	1.8	744	▲ 0.1	160	12.7	2,371	1.8	59	0.0	1,575	▲ 4.0	614	1.3	22.3%
9月	6,217	0.5	3,833	3.6	767	3.5	196	16.0	2,812	3.5	58	▲ 19.4	1,728	▲ 1.7	656	▲ 10.0	20.0%
10月	6,442	▲ 2.9	4,065	0.2	979	▲ 2.9	199	▲ 8.7	2,815	1.6	72	22.0	1,713	▲ 5.4	664	▲ 13.4	24.1%
11月	4,840	▲ 9.5	2,971	▲ 7.0	695	▲ 8.8	149	▲ 14.4	2,061	▲ 7.0	66	53.5	1,346	▲ 17.3	523	▲ 0.8	23.4%
12月	4,732	▲ 0.3	2,802	0.8	638	▲ 0.8	149	▲ 6.3	1,956	1.4	59	18.0	1,470	▲ 2.0	460	▲ 1.3	22.8%
8年 1月	6,797	▲ 0.5	4,145	1.6	954	5.6	192	▲ 20.7	2,923	2.4	76	▲ 7.3	1,994	▲ 5.5	658	2.8	23.0%
2月	5,911	▲ 5.1	3,418	▲ 0.6	731	▲ 3.3	195	3.7	2,440	▲ 0.5	52	20.9	1,866	▲ 13.6	627	▲ 0.6	21.4%
3月	6,528	4.6	3,655	5.0	692	▲ 10.7	204	1.5	2,681	9.7	78	30.0	2,113	2.8	760	7.6	18.9%
4月	8,323	0.0	5,806	2.3	1,732	▲ 1.2	448	▲ 7.1	3,562	5.8	64	▲ 9.9	1,687	▲ 6.4	830	▲ 1.7	29.8%

(注) 1. 就業形態がパートタイムを含む一般で、かつ、雇用期間が常用のもの。
2. 令和5年12月22日に、過去の求人数、求職者数等の訂正のお知らせを掲載しております。
詳しくは以下の資料(<https://www.mhlw.go.jp/toukei/list/114-1-seigo.html>)をご覧ください。

表3-2

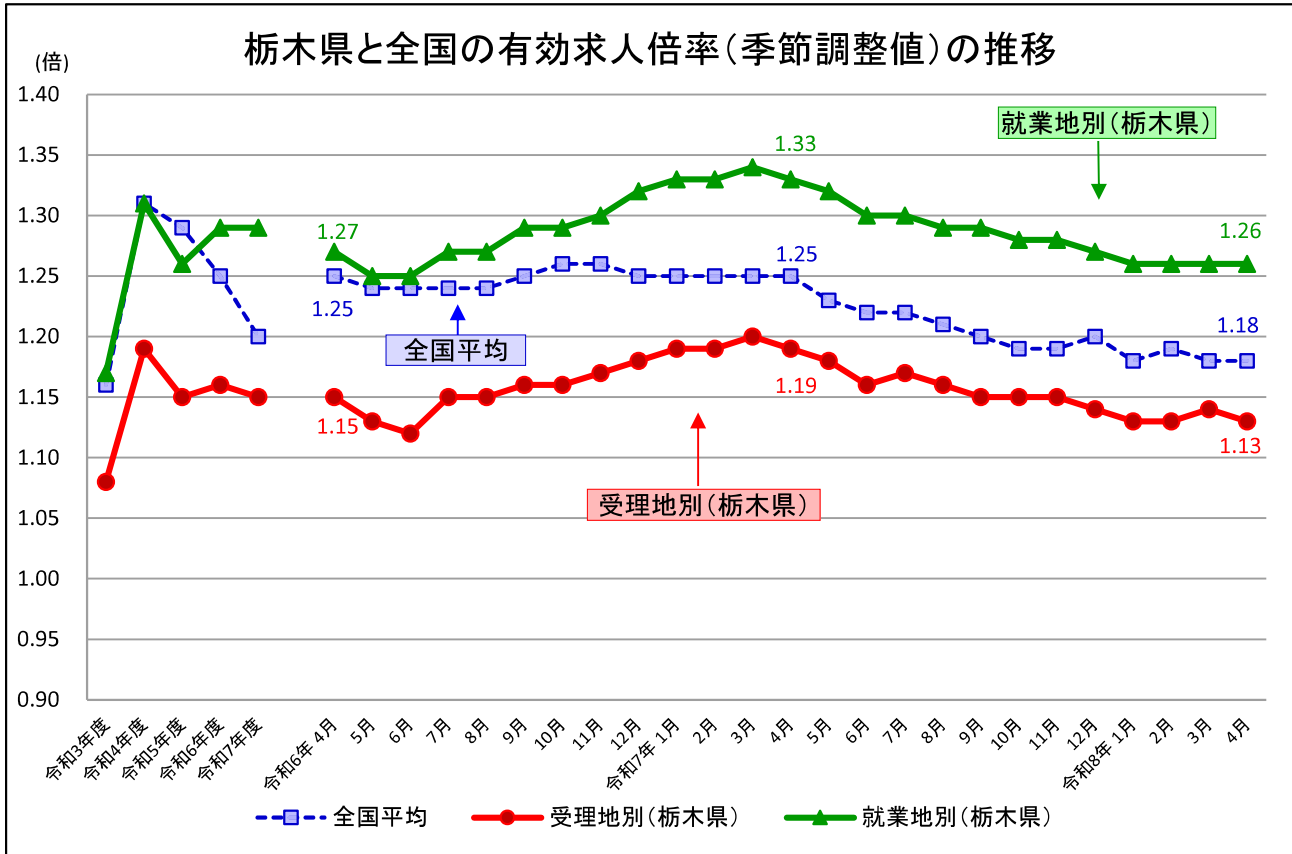
新規常用求職者離職理由別状況（令和8年4月）

（学卒・パートタイムを除く）

	新規求職者数		離職者								在職者		無業者		離職者のうち事業主都合の割合		
	前年比	前年比	事業主都合		定年		自己都合		自営		前年比	前年比	前年比				
			前年比	前年比	前年比	前年比	前年比	前年比	前年比	前年比							
3年度	50,282	▲ 4.7	28,332	▲ 12.0	7,019	▲ 32.8	829	▲ 10.9	19,919	▲ 1.7	565	2.0	18,300	6.7	3,650	5.9	24.8%
4年度	48,280	▲ 4.0	27,236	▲ 3.9	6,395	▲ 8.9	806	▲ 2.8	19,492	▲ 2.1	543	▲ 3.9	17,627	▲ 3.7	3,417	▲ 6.4	23.5%
5年度	47,654	▲ 1.3	27,290	0.2	6,592	3.1	839	4.1	19,377	▲ 0.6	482	▲ 11.2	17,097	▲ 3.0	3,267	▲ 4.4	24.2%
6年度	46,338	▲ 2.8	26,980	▲ 1.1	6,526	▲ 1.0	904	7.7	19,182	▲ 1.0	368	▲ 23.7	15,839	▲ 7.4	3,519	7.7	24.2%
7年度	45,342	▲ 2.1	27,071	0.3	6,290	▲ 3.6	910	0.7	19,498	1.6	373	1.4	14,871	▲ 6.1	3,400	▲ 3.4	23.2%
6年 4月	4,984	7.6	3,274	10.0	916	15.9	155	8.4	2,161	8.1	42	▲ 6.7	1,331	2.0	379	7.7	28.0%
5月	4,083	▲ 1.9	2,448	▲ 0.7	593	4.8	72	▲ 12.2	1,750	▲ 1.6	33	▲ 15.4	1,316	▲ 6.3	319	10.4	24.2%
6月	3,619	▲ 9.9	2,020	▲ 8.8	466	▲ 15.7	48	▲ 23.8	1,467	▲ 5.5	39	▲ 13.3	1,309	▲ 13.0	290	▲ 2.4	23.1%
7月	4,027	7.5	2,363	9.1	649	21.5	73	17.7	1,605	4.7	36	▲ 2.7	1,365	2.5	299	20.1	27.5%
8月	3,596	▲ 7.7	2,061	▲ 6.2	487	▲ 1.8	62	12.7	1,491	▲ 7.0	21	▲ 50.0	1,269	▲ 11.4	266	0.8	23.6%
9月	3,782	▲ 6.4	2,220	▲ 3.8	460	▲ 12.2	64	20.8	1,661	▲ 1.7	35	▲ 14.6	1,268	▲ 13.7	294	10.9	20.7%
10月	4,018	0.0	2,389	▲ 0.5	579	▲ 3.5	78	34.5	1,704	▲ 0.2	28	▲ 24.3	1,300	▲ 1.7	329	11.9	24.2%
11月	3,377	▲ 5.4	1,957	▲ 4.6	495	▲ 6.4	58	20.8	1,382	▲ 3.7	22	▲ 43.6	1,202	▲ 7.6	218	0.9	25.3%
12月	3,025	▲ 3.6	1,686	▲ 1.6	417	▲ 11.3	55	0.0	1,187	2.1	27	3.8	1,109	▲ 10.3	230	22.3	24.7%
7年 1月	4,164	▲ 1.6	2,390	2.2	539	▲ 5.6	88	20.5	1,725	4.7	38	▲ 17.4	1,500	▲ 8.0	274	3.4	22.6%
2月	3,787	▲ 7.6	2,075	▲ 7.2	472	▲ 4.5	78	21.9	1,502	▲ 8.4	23	▲ 41.0	1,431	▲ 10.5	281	6.4	22.7%
3月	3,876	▲ 5.6	2,097	▲ 5.6	453	▲ 2.6	73	▲ 12.0	1,547	▲ 4.9	24	▲ 47.8	1,439	▲ 7.7	340	4.9	21.6%
4月	4,823	▲ 3.2	3,123	▲ 4.6	882	▲ 3.7	162	4.5	2,043	▲ 5.5	36	▲ 14.3	1,324	▲ 0.5	376	▲ 0.8	28.2%
5月	4,040	▲ 1.1	2,538	3.7	587	▲ 1.0	89	23.6	1,831	4.6	31	▲ 6.1	1,203	▲ 8.6	299	▲ 6.3	23.1%
6月	3,848	6.3	2,233	10.5	491	5.4	74	54.2	1,630	11.1	38	▲ 2.6	1,336	2.1	279	▲ 3.8	22.0%
7月	3,873	▲ 3.8	2,308	▲ 2.3	568	▲ 12.5	63	▲ 13.7	1,647	2.6	30	▲ 16.7	1,253	▲ 8.2	312	4.3	24.6%
8月	3,479	▲ 3.3	2,034	▲ 1.3	466	▲ 4.3	66	6.5	1,478	▲ 0.9	24	14.3	1,196	▲ 5.8	249	▲ 6.4	22.9%
9月	3,750	▲ 0.8	2,267	2.1	468	1.7	68	6.3	1,707	2.8	24	▲ 31.4	1,216	▲ 4.1	267	▲ 9.2	20.6%
10月	3,943	▲ 1.9	2,475	3.6	610	5.4	77	▲ 1.3	1,753	2.9	35	25.0	1,200	▲ 7.7	268	▲ 18.5	24.6%
11月	2,990	▲ 11.5	1,798	▲ 8.1	412	▲ 16.8	55	▲ 5.2	1,300	▲ 5.9	31	40.9	972	▲ 19.1	220	0.9	22.9%
12月	2,944	▲ 2.7	1,644	▲ 2.5	384	▲ 7.9	58	5.5	1,176	▲ 0.9	26	▲ 3.7	1,080	▲ 2.6	220	▲ 4.3	23.4%
8年 1月	4,060	▲ 2.5	2,403	0.5	572	6.1	63	▲ 28.4	1,727	0.1	41	7.9	1,387	▲ 7.5	270	▲ 1.5	23.8%
2月	3,607	▲ 4.8	2,062	▲ 0.6	449	▲ 4.9	71	▲ 9.0	1,522	1.3	20	▲ 13.0	1,283	▲ 10.3	262	▲ 6.8	21.8%
3月	3,985	2.8	2,186	4.2	401	▲ 11.5	64	▲ 12.3	1,684	8.9	37	54.2	1,421	▲ 1.3	378	11.2	18.3%
4月	4,694	▲ 2.7	3,124	0.0	876	▲ 0.7	138	▲ 14.8	2,073	1.5	37	2.8	1,211	▲ 8.5	359	▲ 4.5	28.0%

- （注） 1. 就業形態がパートタイムを除く一般で、かつ、雇用期間が常用のもの。
2. 令和5年12月22日に、過去の求人数、求職者数等の訂正のお知らせを掲載しております。
詳しくは以下の資料(<https://www.mhlw.go.jp/toukei/list/114-1-seigo.html>)をご覧ください。

表4



	全国平均		栃木県					
	(倍)	対前年・前月 増減ポイント	(倍)	全国順位	対前年・前月 増減ポイント	(倍)	全国順位	対前年・前月 増減ポイント
令和3年度	1.16	0.06	1.08		0.07	1.17		0.08
令和4年度	1.31	0.15	1.19		0.11	1.31		0.14
令和5年度	1.29	▲0.02	1.15		▲0.04	1.26		▲0.05
令和6年度	1.25	▲0.04	1.16		0.01	1.29		0.03
令和7年度	1.20	▲0.05	1.15		▲0.01	1.29		0.00
令和6年 4月	1.25	▲0.01	1.15	35	0.05	1.27	28	0.05
5月	1.24	▲0.01	1.13	35	▲0.02	1.25	33	▲0.02
6月	1.24	0.00	1.12	36	▲0.01	1.25	31	0.00
7月	1.24	0.00	1.15	32	0.03	1.27	28	0.02
8月	1.24	0.00	1.15	33	0.00	1.27	28	0.00
9月	1.25	0.01	1.16	32	0.01	1.29	28	0.02
10月	1.26	0.01	1.16	32	0.00	1.29	28	0.00
11月	1.26	0.00	1.17	32	0.01	1.30	27	0.01
12月	1.25	▲0.01	1.18	30	0.01	1.32	26	0.02
令和7年 1月	1.25	0.00	1.19	30	0.01	1.33	26	0.01
2月	1.25	0.00	1.19	29	0.00	1.33	26	0.00
3月	1.25	0.00	1.20	28	0.01	1.34	25	0.01
4月	1.25	0.00	1.19	29	▲0.01	1.33	26	▲0.01
5月	1.23	▲0.02	1.18	29	▲0.01	1.32	26	▲0.01
6月	1.22	▲0.01	1.16	31	▲0.02	1.30	27	▲0.02
7月	1.22	0.00	1.17	26	0.01	1.30	27	0.00
8月	1.21	▲0.01	1.16	27	▲0.01	1.29	27	▲0.01
9月	1.20	▲0.01	1.15	28	▲0.01	1.29	26	0.00
10月	1.19	▲0.01	1.15	28	0.00	1.28	25	▲0.01
11月	1.19	0.00	1.15	28	0.00	1.28	25	0.00
12月	1.20	0.01	1.14	29	▲0.01	1.27	25	▲0.01
令和8年 1月	1.18	▲0.02	1.13	28	▲0.01	1.26	27	▲0.01
2月	1.19	0.01	1.13	30	0.00	1.26	26	0.00
3月	1.18	▲0.01	1.14	25	0.01	1.26	27	0.00
4月	1.18	0.00	1.13	30	▲0.01	1.26	27	0.00

(注) 1. 令和7年12月以前の季節調整値は新季節指数により改訂されている。
 2. 求人倍率の年度は原数値。

参考①

栃木県・有効求人倍率の推移 [季節調整値]

西暦	元号	1月	2月	3月	4月	5月	6月	7月	8月	9月	10月	11月	12月	年計	年度計	備 考
1973年	48年	2.71	2.85	2.82	2.84	3.21	3.68	3.68	3.83	3.50	3.64	3.59	3.26	3.26	3.28	第1次オイルショック(S48年10月)
1974年	49年	2.65	2.62	2.74	2.49	2.19	1.87	1.95	1.93	1.81	1.50	1.40	1.27	2.02	1.59	
1975年	50年	1.15	1.08	0.98	1.00	0.93	0.87	0.90	0.84	0.90	0.92	0.92	0.91	0.94	0.95	景気拡大期(S50年3月～52年1月)
1976年	51年	1.04	1.10	1.13	1.13	1.21	1.19	1.14	1.28	1.22	1.23	1.15	1.19	1.16	1.16	
1977年	52年	1.11	1.07	1.04	1.05	1.03	1.05	1.00	0.95	0.92	0.91	0.91	1.01	1.00	0.96	第2次オイルショック(S53年12月)
1978年	53年	0.93	0.92	0.90	0.88	0.92	0.91	0.92	0.92	0.94	0.98	1.01	1.01	0.94	0.98	
1979年	54年	1.06	1.14	1.19	1.23	1.14	1.17	1.16	1.21	1.15	1.24	1.22	1.18	1.16	1.18	
1980年	55年	1.16	1.24	1.28	1.25	1.23	1.20	1.18	1.13	1.14	1.08	1.08	1.11	1.16	1.13	世界同時不況(S55年2月～58年2月)
1981年	56年	1.10	1.09	1.08	1.06	1.12	1.19	1.17	1.19	1.16	1.14	1.13	1.16	1.13	1.12	
1982年	57年	1.10	1.03	0.99	1.01	1.02	1.02	1.03	1.03	1.00	1.01	1.04	1.06	1.02	1.03	
1983年	58年	1.08	1.07	1.07	1.03	1.07	1.07	1.08	1.11	1.16	1.21	1.19	1.22	1.11	1.16	半導体景気(S58年2月～60年6月)
1984年	59年	1.26	1.27	1.28	1.32	1.28	1.28	1.25	1.29	1.32	1.31	1.30	1.34	1.29	1.32	
1985年	60年	1.38	1.36	1.41	1.46	1.43	1.37	1.35	1.34	1.33	1.31	1.32	1.29	1.36	1.33	
1986年	61年	1.27	1.29	1.20	1.22	1.22	1.24	1.24	1.22	1.18	1.21	1.22	1.18	1.22	1.21	円高不況(S60年6月～61年10月)
1987年	62年	1.20	1.20	1.22	1.29	1.25	1.33	1.38	1.43	1.52	1.57	1.61	1.70	1.39	1.54	ブラザ合意(S60年9月)
1988年	63年	1.78	1.82	1.85	1.92	1.90	1.96	2.05	2.12	2.18	2.20	2.24	2.26	2.02	2.14	バブル景気(S61年12月～H3年4月)
1989年	平成元年	2.30	2.28	2.30	2.32	2.37	2.49	2.56	2.58	2.53	2.50	2.54	2.59	2.43	2.50	
1990年	2年	2.52	2.51	2.56	2.48	2.44	2.41	2.40	2.33	2.34	2.41	2.43	2.35	2.43	2.39	
1991年	3年	2.33	2.39	2.37	2.24	2.26	2.30	2.20	2.10	2.04	2.06	2.03	1.98	2.19	2.08	景気山の山(H3年2月)
1992年	4年	1.93	1.92	1.92	1.84	1.81	1.75	1.68	1.65	1.56	1.48	1.42	1.37	1.68	1.53	
1993年	5年	1.32	1.29	1.24	1.20	1.17	1.13	1.08	1.05	1.00	0.95	0.92	0.92	1.10	1.00	景気山の谷(H5年10月)
1994年	6年	0.92	0.87	0.86	0.87	0.86	0.86	0.84	0.88	0.92	0.93	0.94	0.94	0.89	0.91	
1995年	7年	0.95	0.94	0.91	0.89	0.87	0.85	0.84	0.86	0.86	0.87	0.88	0.86	0.88	0.87	
1996年	8年	0.85	0.86	0.88	0.90	0.92	0.94	0.98	0.97	0.97	0.99	0.98	0.97	0.93	0.97	
1997年	9年	0.98	0.99	1.01	1.01	1.03	1.05	1.04	1.02	0.98	0.95	0.93	0.90	0.99	0.95	景気山の山(H9年5月)
1998年	10年	0.86	0.84	0.79	0.77	0.74	0.71	0.67	0.67	0.67	0.65	0.63	0.63	0.71	0.68	
1999年	11年	0.64	0.65	0.67	0.66	0.63	0.62	0.62	0.62	0.65	0.65	0.67	0.68	0.65	0.66	景気山の谷(H11年1月)
2000年	12年	0.70	0.70	0.74	0.76	0.78	0.81	0.84	0.85	0.85	0.87	0.92	0.93	0.81	0.86	景気山の山(H12年10月)
2001年	13年	0.91	0.91	0.87	0.84	0.81	0.77	0.75	0.74	0.69	0.64	0.61	0.58	0.75	0.67	
2002年	14年	0.57	0.58	0.59	0.60	0.63	0.65	0.65	0.66	0.68	0.71	0.70	0.70	0.64	0.68	景気山の谷(H14年1月)
2003年	15年	0.73	0.74	0.77	0.79	0.83	0.87	0.88	0.90	0.91	0.96	1.03	1.08	0.87	0.95	
2004年	16年	1.07	1.08	1.07	1.09	1.09	1.08	1.11	1.17	1.23	1.29	1.32	1.32	1.15	1.21	
2005年	17年	1.28	1.28	1.29	1.24	1.21	1.18	1.19	1.19	1.16	1.17	1.16	1.18	1.21	1.21	
2006年	18年	1.27	1.27	1.28	1.30	1.35	1.37	1.39	1.40	1.39	1.37	1.38	1.46	1.35	1.40	
2007年	19年	1.45	1.50	1.50	1.57	1.57	1.59	1.52	1.49	1.41	1.32	1.28	1.22	1.45	1.40	
2008年	20年	1.26	1.26	1.31	1.30	1.24	1.15	1.11	1.04	0.99	0.92	0.87	0.81	1.10	0.88	景気山の山(H20年2月)、リーマンショック(9月)
2009年	21年	0.64	0.52	0.46	0.43	0.39	0.38	0.35	0.36	0.36	0.38	0.37	0.38	0.41	0.39	景気山の谷(H21年3月)
2010年	22年	0.40	0.42	0.45	0.45	0.47	0.48	0.51	0.52	0.55	0.58	0.58	0.59	0.50	0.54	
2011年	23年	0.59	0.60	0.58	0.56	0.55	0.58	0.62	0.63	0.63	0.65	0.68	0.67	0.61	0.64	
2012年	24年	0.69	0.72	0.75	0.79	0.82	0.82	0.82	0.82	0.83	0.82	0.82	0.80	0.79	0.82	景気山の山(H24年3月)、景気山の谷(11月)
2013年	25年	0.82	0.83	0.84	0.82	0.82	0.83	0.84	0.86	0.88	0.89	0.91	0.95	0.86	0.89	
2014年	26年	0.97	0.97	0.99	0.97	0.97	0.98	0.98	0.97	0.96	0.96	0.97	0.98	0.97	0.97	
2015年	27年	0.98	1.00	1.01	1.04	1.06	1.07	1.08	1.09	1.07	1.09	1.11	1.13	1.06	1.09	
2016年	28年	1.14	1.13	1.13	1.17	1.16	1.17	1.18	1.19	1.21	1.22	1.24	1.24	1.18	1.22	
2017年	29年	1.26	1.29	1.30	1.33	1.34	1.34	1.34	1.35	1.36	1.39	1.37	1.39	1.34	1.37	
2018年	30年	1.42	1.39	1.41	1.41	1.43	1.45	1.44	1.45	1.42	1.48	1.45	1.42	1.43	1.43	
2019年	令和元年	1.40	1.41	1.42	1.43	1.46	1.43	1.42	1.38	1.38	1.38	1.38	1.37	1.40	1.36	
2020年	2年	1.28	1.29	1.17	1.15	1.08	1.02	0.98	0.94	0.94	0.94	0.96	1.01	1.06	1.01	
2021年	3年	1.04	1.05	1.00	1.01	1.04	1.07	1.07	1.09	1.08	1.08	1.08	1.08	1.06	1.08	
2022年	4年	1.10	1.13	1.14	1.17	1.15	1.16	1.18	1.19	1.21	1.23	1.23	1.23	1.17	1.19	
2023年	5年	1.20	1.19	1.20	1.22	1.21	1.19	1.17	1.16	1.15	1.13	1.12	1.10	1.17	1.15	
2024年	6年	1.10	1.11	1.10	1.15	1.13	1.12	1.15	1.15	1.16	1.16	1.17	1.18	1.14	1.16	
2025年	7年	1.19	1.19	1.20	1.19	1.18	1.16	1.17	1.16	1.15	1.15	1.15	1.14	1.17	1.15	
2026年	8年	1.13	1.13	1.14	1.13											

(注) 1. 季節調整法はセンサス局法Ⅱ(X-12-ARIMA)による。
 なお、令和7年12月以前の数値は新季節指数により改訂されている。
 2. 年計及び年度計は原数値。

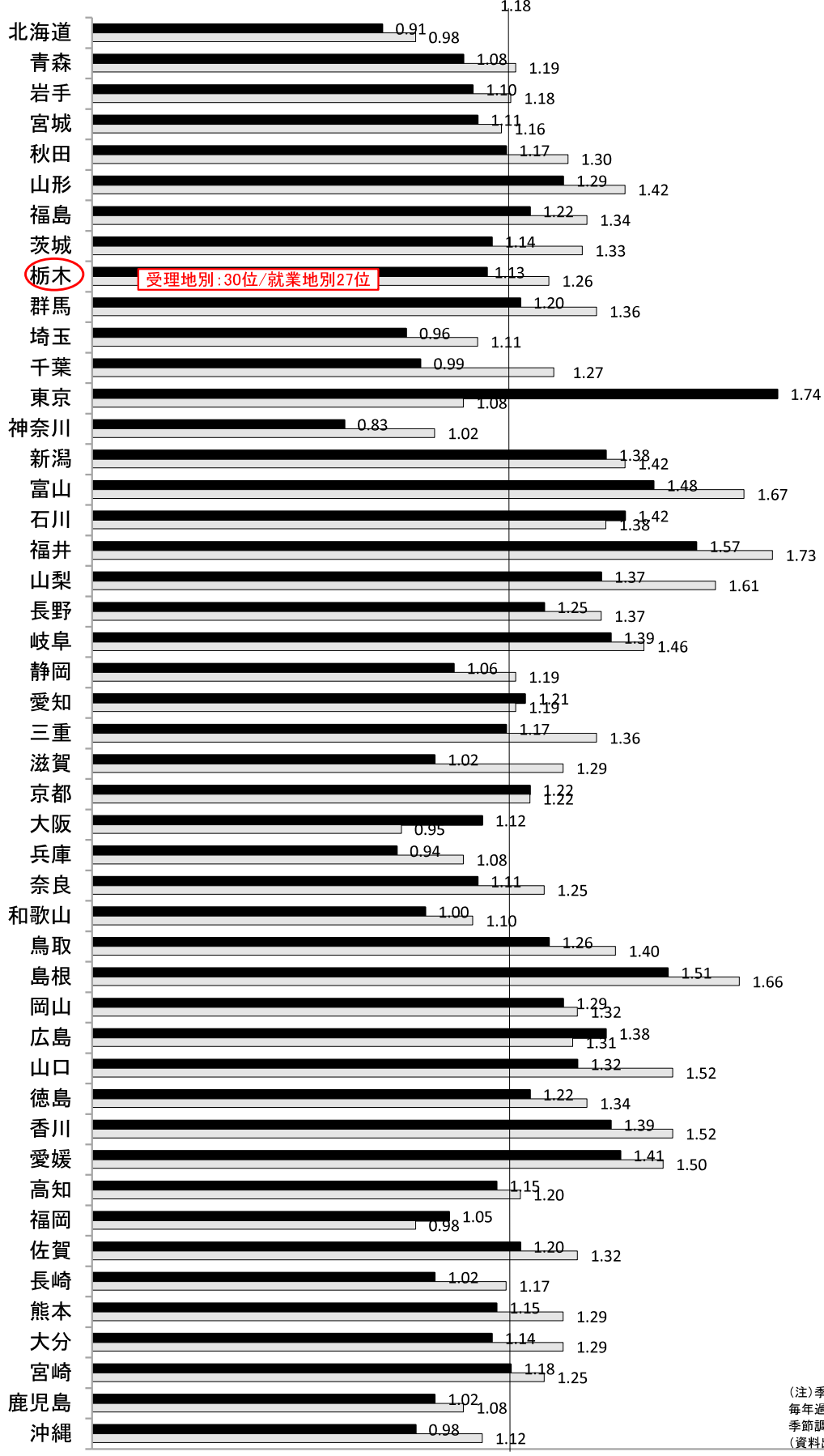
参考②

都道府県別有効求人倍率：季節調整値 令和8年4月

(新規学卒者を除きパートタイムを含む)

全国平均

■ 受埋地別
□ 就業地別



(注) 季節調整値計算(季節調整値替え)は、毎年過去1年分のデータが揃う年初に行われ、季節調整済系列が改訂される。
(資料出所) 厚生労働省「職業安定業務統計」

(倍)