

令和4年度 栃木地方最低賃金審議会
第1回 栃木県電子部品等製造業最低賃金専門部会

資料目録②

1	栃木県鉱工業指数（令和4年7月）〔栃木県統計課〕	1
2	毎月勤労統計調査地方調査結果「栃木県の賃金、労働時間及び雇用の動き」 （令和4年7月）〔栃木県統計課〕	19
3	最近の雇用失業状況・職業紹介状況 （令和4年8月分）〔栃木労働局職業安定課〕	37

平成27(2015)年基準

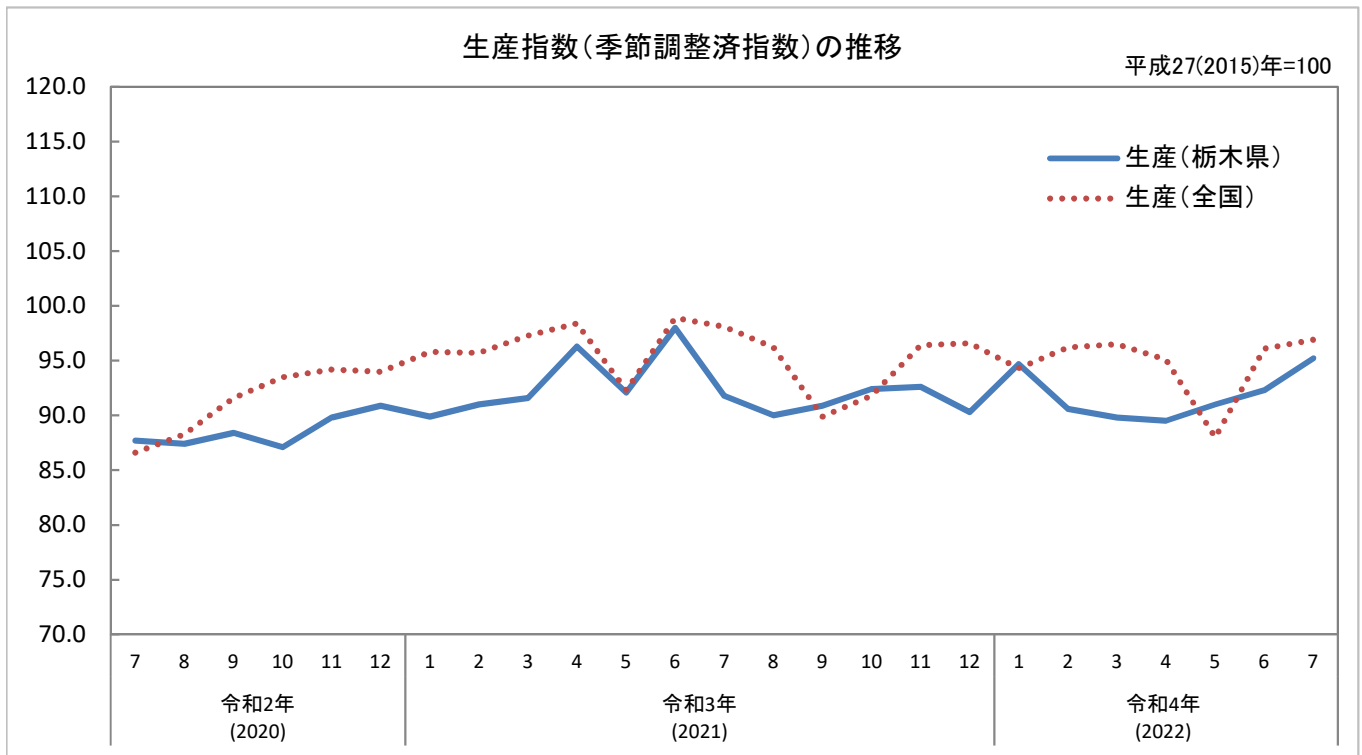
栃木県鉱工業指数

令和4(2022)年7月

—生産指数は95.2となり、3か月連続の上昇となりました。—

平成27(2015)年=100

項目	季節調整済指数				原指数			
	栃木県		全国		栃木県		全国	
	前月比(%)		前月比(%)		前年同月比(%)		前年同月比(%)	
生産	95.2	▲ 3.1	96.9	0.8	100.5	2.9	98.0	▲ 2.0
出荷	98.8	7.6	94.8	1.2	103.6	5.4	95.2	▲ 2.1
在庫	127.0	▲ 4.8	100.2	0.6	140.9	20.6	101.4	5.1



令和4(2022)年9月26日

栃木県県民生活部統計課

利用上の注意

1 目的

栃木県内の鉱工業の生産、出荷及び在庫の動態を明らかにし、その生産活動の推移をひとつの指標として観察する目的で毎月作成しています。

結果については栃木県景気動向指数を始めとして、県内の生産活動や景気の動向を把握する重要な経済指標として、行政、産業界などで広く利用されています。

2 基準時及びウェイト算定年次

県は、指数、ウェイトとも平成 27(2015)年を基準(平成 31(2019)年1月報から、基準時を従来の平成 22(2010)年から平成 27(2015)年に改定)としており、指数は基準時を「100.0」とする比率の形で表示しています。

なお、5年ごとに改定を行います。

3 分類

日本標準産業分類の中分類に準拠した「業種分類」と、品目の経済的用途に着目した「特殊分類」の2つの分類を設けています。

4 採用品目

生産指数	171 品目	、	出荷指数	170 品目
在庫指数	89 品目	、	在庫率指数	89 品目

5 算式及びウェイト

基準年次の固定ウェイトで加重平均するラスパイレス算式です。

(1) 算式

$$\text{総合指数} = \frac{\left[\frac{\text{比較時数量}}{\text{基準時数量}} \times \text{基準時ウェイト} \right] \text{の総和}}{\text{基準時ウェイトの総和}} \times 100$$

(2) ウェイト

ウェイトの表示は、業種別、品目別の合計が総合において「10,000.0」になる単式形式です。

ウェイトの算出は、「平成 28 年経済センサス-活動調査」、「経済産業省生産動態統計調査」等から、生産指数は付加価値額、出荷指数は出荷額、在庫指数は在庫額を算出し、非採用分を採用分に按分加算した「膨らましウェイト」によります。

6 季節調整

原指数には、通常1か年を周期とする季節変動が含まれているので、この変動を原指数から取り除くため、季節調整を行っています。

季節調整法は X-12-ARIMA を採用し、X-12-ARIMA では、季節要因に加え、曜日・祝祭日要因についても調整しています。季節調整済指数は以下のように算出されます。

$$\text{季節調整済指数} = \text{原指数} \div (\text{季節指数} \times \text{曜日・祝祭日指数})$$

7 年間補正について

栃木県の指数について、令和4(2022)年6月報公表時に令和3(2021)年年間補正を行い、令和3(2021)年1月以降の数値を遡及して改定しました。

1 概況

(1) 生産指数

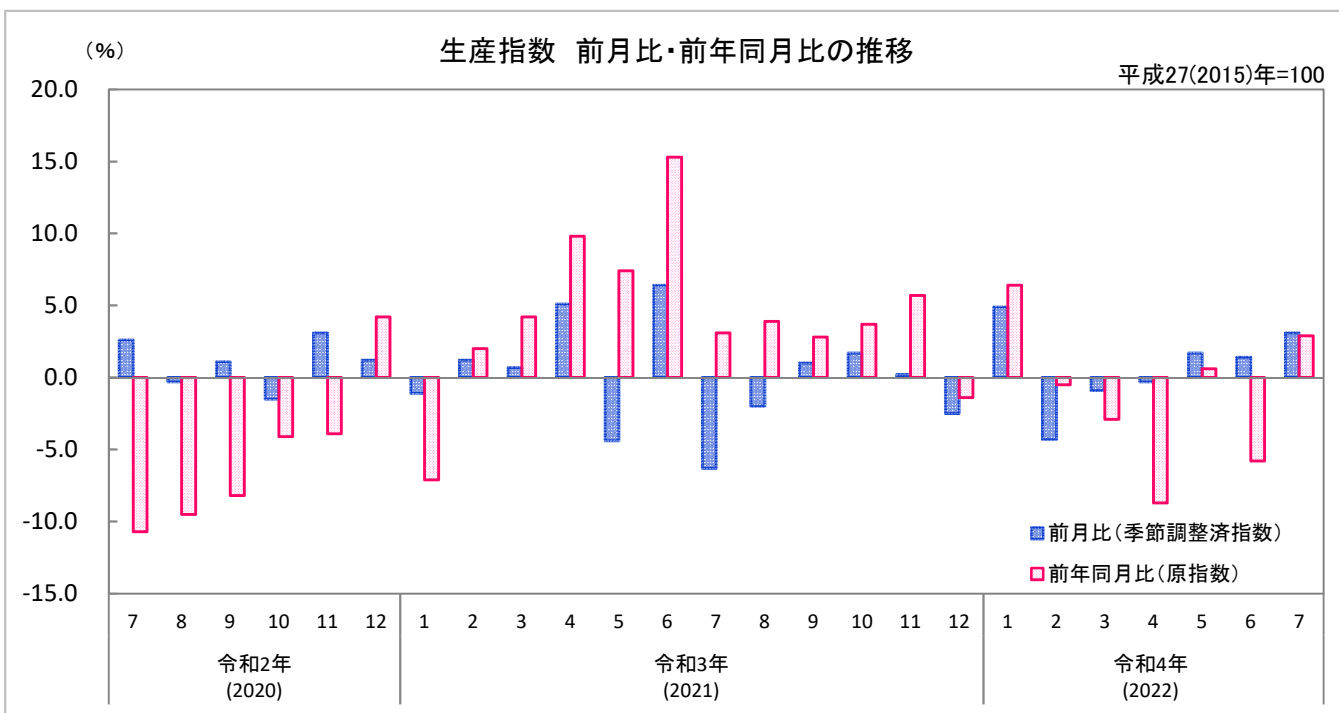
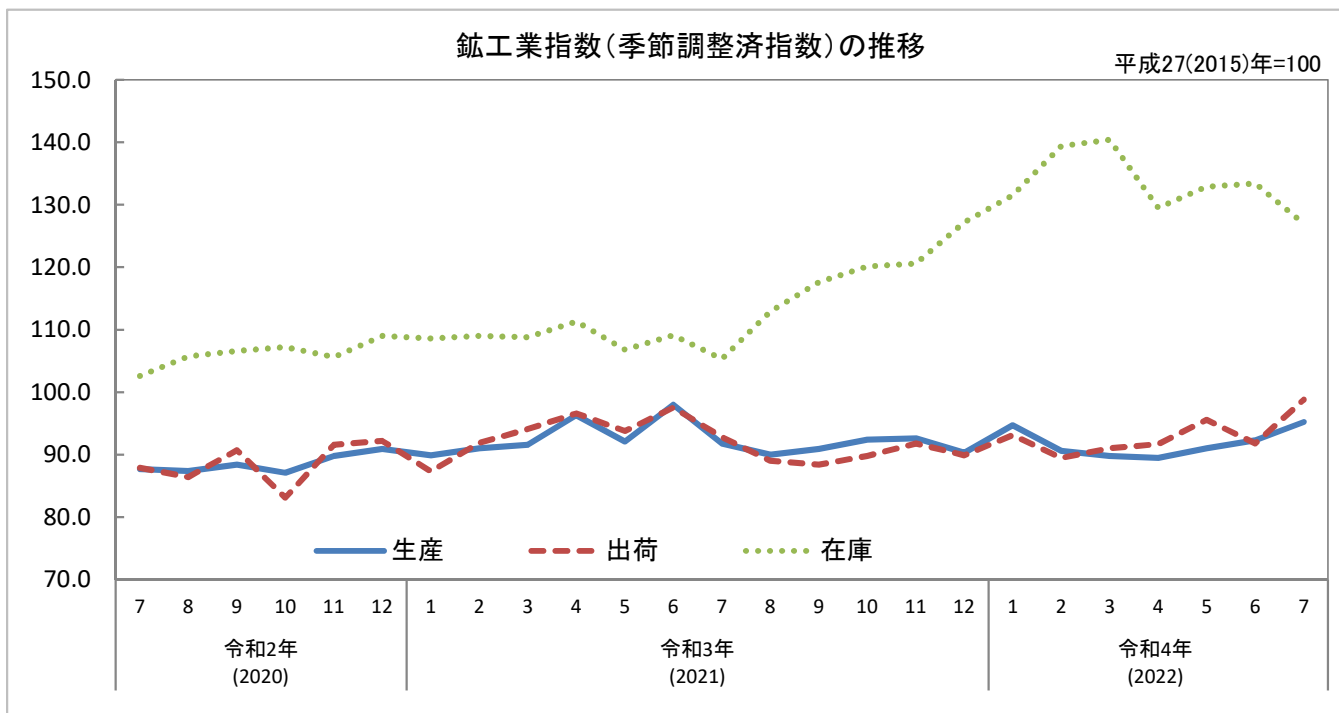
生産指数(季節調整済)は95.2で、前月に比べて、3.1%上昇し、3か月連続の上昇となりました。
また、前年同月(原指数)に比べて2.9%上昇し、2か月ぶりの上昇となりました。

(2) 出荷指数

出荷指数(季節調整済)は98.8で、前月に比べて7.6%上昇し、2か月ぶりの上昇となりました。
また、前年同月(原指数)に比べて5.4%上昇し、2か月ぶりの上昇となりました。

(3) 在庫指数

在庫指数(季節調整済)は127.0で、前月に比べて4.8%低下し、3か月ぶりの低下となりました。
また、前年同月(原指数)に比べて20.6%上昇し、23か月連続の上昇となりました。



2 業種別の動向(季節調整済指数)

(1) 生産指数

業種別にみると、前月に比べ、パルプ・紙・紙加工品工業、化学工業、電気機械工業など8業種が上昇し、生産用機械工業、業務用機械工業、情報通信機械工業など9業種が低下しました。

指数の上昇に最も影響を与えた業種は、「化学工業」でした。

(2) 出荷指数

業種別にみると、前月に比べ、パルプ・紙・紙加工品工業、化学工業、電気機械工業など9業種が上昇し、生産用機械工業、窯業・土石製品工業、情報通信機械工業など8業種が低下しました。

指数の上昇に最も影響を与えた業種は、「化学工業」でした。

(3) 在庫指数

業種別にみると、前月に比べ、電気機械工業、非鉄金属工業、鉄鋼業など8業種が上昇し、輸送機械工業、業務用機械工業、電子部品・デバイス工業など7業種が低下しました。

指数の低下に最も影響を与えた業種は、「輸送機械工業」でした。

◎指数の上昇・低下が大きかった業種

		業種	前月比(%)	影響した主な品目
生産 指数	上昇	パルプ・紙・紙加工品工業	50.6	紙加工品等
		化学工業	33.5	医薬品、調合香料、印刷インキ等
		電気機械工業	4.3	電気冷蔵庫、セパレート形エアコン、高圧開閉器等
	低下	生産用機械工業	▲ 11.9	フラットパネル・ディスプレイ製造装置、コンバイン、田植機等
		業務用機械工業	▲ 10.6	測量機械器具、精密測定機等
		情報通信機械工業	▲ 6.1	無線応用装置、デジタル伝送装置、放送装置等
出荷 指数	上昇	パルプ・紙・紙加工品工業	63.2	紙加工品等
		化学工業	37.7	医薬品等
		電気機械工業	16.8	セパレート形エアコン、電気冷蔵庫、高圧開閉器等
	低下	生産用機械工業	▲ 18.1	フラットパネル・ディスプレイ製造装置、コンバイン、田植機等
		窯業・土石製品工業	▲ 14.4	プレストレストコンクリート製品、ガラス繊維、碎石等
		情報通信機械工業	▲ 9.3	無線応用装置、デジタル伝送装置、放送装置等
在庫 指数	上昇	電気機械工業	16.2	セパレート形エアコン、標準変圧器、電気冷蔵庫等
		非鉄金属工業	6.9	アルミニウム圧延製品、伸銅製品、アルミニウムはく等
		鉄鋼業	3.6	普通鋼熱間圧延鋼材、鋼半製品、普通鋼鋼管等
	低下	輸送機械工業	▲ 18.8	普通乗用車等
		業務用機械工業	▲ 16.6	カメラ用交換レンズ、精密測定機等
		電子部品・デバイス工業	▲ 15.3	シリコンウエハ等

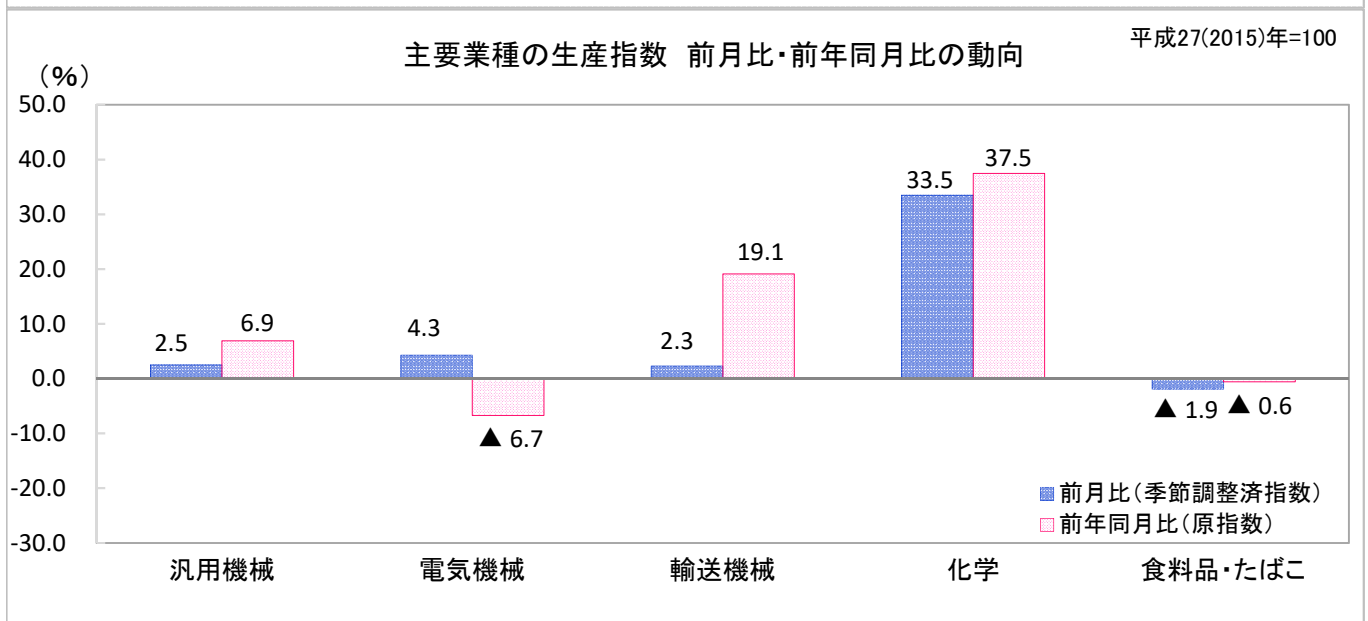
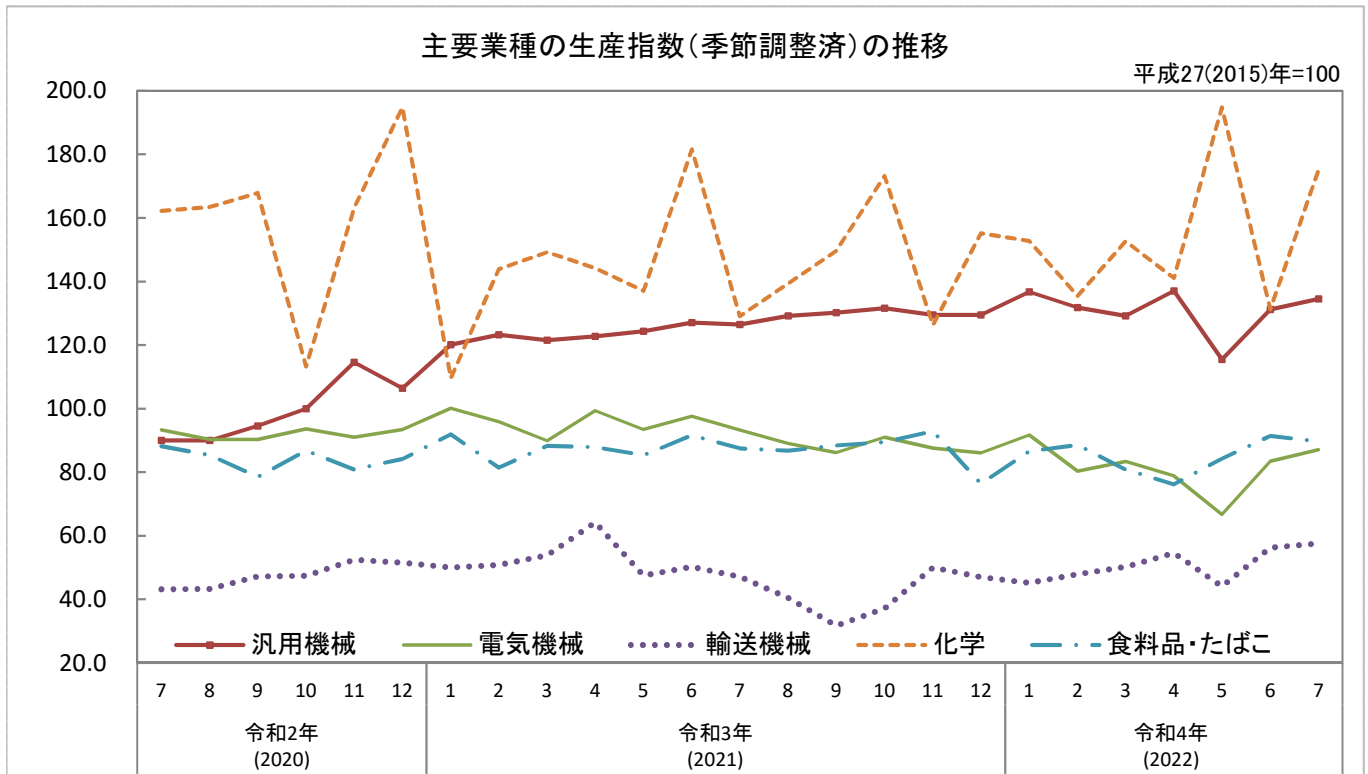
※品目については、全体に与える影響の大きいものを掲載しています。

◎指数の上昇・低下に影響した業種

		業種	前月比(%)	影響した主な品目
生産 指数		化学工業	33.5	医薬品、調合香料、印刷インキ等
		パルプ・紙・紙加工品工業	50.6	紙加工品等
		電気機械工業	4.3	電気冷蔵庫、セパレート形エアコン、高圧開閉器等
出荷 指数		化学工業	37.7	医薬品等
		パルプ・紙・紙加工品工業	63.2	紙加工品等
		食料品・たばこ工業	10.3	たばこ、ウイスキー、清涼飲料等
在庫 指数		輸送機械工業	▲ 18.8	普通乗用車等
		食料品・たばこ工業	▲ 8.7	たばこ、惣菜、清涼飲料等
		業務用機械工業	▲ 16.6	カメラ用交換レンズ、精密測定機等

※業種、品目については、全体に与える影響の大きいものを掲載しています。

3 主要業種の動向



4 特殊分類(財別分類)の動向(季節調整済指数)

平成27(2015)年=100

項目	最終需要財		投資財		消費財		生産財	
	指数	前月比(%)	指数	前月比(%)	指数	前月比(%)	指数	前月比(%)
生産	91.6	5.5	91.3	▲ 6.6	91.6	12.5	104.1	1.7
出荷	98.0	15.0	92.5	▲ 9.4	100.1	25.0	102.6	0.3
在庫	143.5	▲ 9.6	85.4	2.4	188.3	▲ 7.1	106.8	4.3

- 最終需要財: 鉱工業及び他の産業に原材料等として投入されない最終製品
 - ・投資財: 資本形成に向けられる製品
 - ・消費財: 家計で購入される製品
- 生産財: 鉱工業及び他の産業に原材料等として投入される製品

業種分類別生産指数

平成27(2015)年=100

業種分類	鉱工業	製造工業								
		鉄鋼業	非鉄金属工業	金属製品工業	汎用機械工業	生産用機械工業	業務用機械工業	電子部品・デバイス工業	電気機械工業	
ウェイト	10000.0	9981.5	193.0	200.6	600.0	275.2	607.7	511.9	365.4	1139.7
平成27(2015)年	100.0	100.0	100.0	100.0	100.0	100.0	100.0	100.0	100.0	100.0
28(2016)年	98.8	98.8	97.5	105.1	98.4	104.8	95.2	89.5	101.5	98.1
29(2017)年	100.8	100.8	94.1	112.6	110.1	125.5	117.5	87.3	107.0	93.0
30(2018)年	97.9	97.9	94.8	110.5	109.3	137.3	108.4	84.6	108.4	101.3
令和元(2019)年	95.4	95.4	87.5	102.0	102.0	113.2	90.6	58.4	98.6	96.1
2(2020)年	88.7	88.7	74.1	89.4	93.5	97.1	91.9	53.7	97.6	93.9
3(2021)年	92.4	92.4	81.0	98.6	96.6	126.5	104.3	61.3	109.6	92.9
原指数										
令和3(2021)年7月	97.7	97.7	88.6	105.4	96.6	122.5	132.0	59.9	112.3	110.4
8月	82.4	82.4	69.7	83.2	88.3	102.0	114.4	60.2	107.9	72.2
9月	92.7	92.7	77.5	98.7	97.7	133.0	125.8	73.5	107.9	72.4
10月	92.8	92.8	86.2	98.5	90.0	138.2	101.7	73.8	100.1	73.4
11月	95.1	95.1	87.7	105.2	96.6	134.9	96.9	64.6	124.1	77.5
12月	91.1	91.1	78.0	96.7	91.5	138.5	99.1	69.6	123.6	82.7
令和4(2022)年1月	83.2	83.2	80.3	87.5	81.7	131.5	79.3	57.9	113.1	68.2
2月	87.5	87.5	83.5	87.5	88.0	137.7	88.1	55.8	106.7	75.2
3月	100.5	100.5	86.0	105.5	96.9	144.4	114.7	69.6	117.6	102.0
4月	89.2	89.2	86.4	98.0	93.6	137.3	91.6	55.0	112.0	84.4
5月	85.0	85.0	80.5	89.1	88.9	106.1	87.2	61.4	114.0	78.0
6月	98.7	98.8	85.3	94.4	94.4	134.2	119.6	67.1	113.9	115.8
7月	100.5	100.5	86.4	93.0	96.2	130.9	112.5	54.6	108.9	103.0
前年同月比(%)	2.9	2.9	▲ 2.5	▲ 11.8	▲ 0.4	6.9	▲ 14.8	▲ 8.8	▲ 3.0	▲ 6.7
季節調整済指数										
令和3(2021)年7月	91.8	91.8	85.8	101.8	94.1	126.5	102.1	59.8	113.2	93.2
8月	90.0	90.0	82.6	100.5	94.8	129.2	101.4	67.7	107.2	89.0
9月	90.9	90.9	74.8	95.6	94.6	130.2	116.9	68.5	105.2	86.2
10月	92.4	92.4	80.2	93.4	90.5	131.6	111.9	67.1	102.8	91.0
11月	92.6	92.6	78.3	96.6	93.0	129.5	114.1	65.4	115.0	87.6
12月	90.3	90.3	76.5	94.6	93.2	129.5	111.3	65.2	116.6	86.1
令和4(2022)年1月	94.7	94.8	87.7	98.5	89.2	136.7	101.4	75.4	113.7	91.7
2月	90.6	90.5	84.6	90.8	92.4	131.8	92.0	63.4	122.7	80.3
3月	89.8	89.8	80.3	97.3	83.3	129.2	109.8	62.3	109.3	83.4
4月	89.5	89.5	87.7	95.4	95.5	137.0	98.8	54.5	114.9	78.8
5月	91.0	91.1	90.2	95.7	95.9	115.5	91.1	62.9	120.3	66.7
6月	92.3	92.4	84.4	91.1	91.3	131.2	99.9	60.5	113.3	83.5
7月	95.2	95.1	84.6	90.3	94.6	134.5	88.0	54.1	109.4	87.1
前月比(%)	3.1	2.9	0.2	▲ 0.9	3.6	2.5	▲ 11.9	▲ 10.6	▲ 3.4	4.3

業種分類別生産指数

平成27(2015)年=100

									業種分類
情報通信 機械工業	輸送機械 工業	窯業・ 土石製品 工業	化学工業	プラスチック 製品工業	パルプ・紙・ 紙加工品 工業	食料品・ たばこ 工業	その他工業	鉱業	
167.6	1447.2	255.9	745.5	625.8	315.4	1889.2	641.4	18.5	ウエイト
100.0	100.0	100.0	100.0	100.0	100.0	100.0	100.0	100.0	平成27(2015)年
77.2	95.8	99.4	105.0	97.9	102.6	101.0	103.3	96.5	28(2016)年
92.0	88.5	104.3	114.6	100.2	100.6	98.4	105.5	98.7	29(2017)年
72.0	70.9	111.5	108.1	100.3	104.9	95.8	106.5	101.7	30(2018)年
84.2	64.8	103.7	155.4	96.8	105.9	94.3	108.5	96.6	令和元(2019)年
120.6	47.3	99.8	152.3	91.8	105.0	86.8	96.4	96.7	2(2020)年
159.3	47.4	104.5	145.7	94.6	100.0	87.3	104.3	92.3	3(2021)年
									原 指 数
184.4	47.2	105.7	129.9	99.1	88.5	97.6	109.1	91.1	令和3(2021)年7月
123.3	34.4	92.1	131.2	86.3	99.1	80.8	92.7	80.5	8月
186.3	36.3	101.6	155.8	98.2	102.9	90.7	106.0	92.2	9月
116.1	38.0	107.7	190.1	96.1	98.4	91.9	108.8	96.9	10月
197.9	56.7	110.2	137.1	96.4	108.9	95.2	110.2	99.1	11月
194.4	50.9	111.9	145.1	93.9	95.0	77.3	106.5	92.9	12月
171.4	43.5	99.4	153.2	91.7	99.9	70.9	94.8	84.1	令和4(2022)年1月
178.1	50.6	104.5	134.0	91.6	105.9	82.4	102.9	82.8	2月
196.1	57.9	111.7	160.4	99.6	111.4	88.7	114.3	95.4	3月
170.1	46.4	102.8	138.0	97.5	94.9	80.9	110.3	92.4	4月
98.4	33.6	93.8	176.5	90.4	102.9	77.1	96.9	82.0	5月
153.4	55.6	108.3	131.6	102.8	97.6	94.7	109.4	90.9	6月
142.0	56.2	105.2	178.6	97.9	126.5	97.0	111.4	89.8	7月
▲ 23.0	19.1	▲ 0.5	37.5	▲ 1.2	42.9	▲ 0.6	2.1	▲ 1.4	前年同月比(%)
									季節調整済指数
195.2	47.1	104.1	129.1	96.4	96.5	87.5	108.0	91.4	令和3(2021)年7月
155.3	40.5	104.7	139.4	92.0	107.3	86.8	104.4	89.4	8月
170.1	31.7	98.9	149.6	96.1	94.9	88.4	103.9	90.8	9月
128.5	37.1	101.2	173.2	93.9	98.4	89.5	104.2	92.3	10月
179.6	50.0	104.6	126.3	95.4	102.7	92.9	104.0	95.2	11月
187.7	47.0	107.5	155.2	95.7	96.4	76.4	102.8	93.4	12月
192.0	45.2	103.6	152.8	95.5	117.7	86.6	102.8	91.2	令和4(2022)年1月
149.5	47.9	108.3	135.4	94.1	110.9	88.6	102.1	87.3	2月
149.9	50.2	104.1	152.7	95.7	101.0	80.8	103.4	85.6	3月
175.6	54.6	103.8	141.1	98.0	87.7	76.2	107.9	88.1	4月
111.0	44.1	102.8	194.8	91.7	102.3	84.3	108.3	84.8	5月
165.0	56.3	108.2	131.2	99.3	94.6	91.4	110.6	92.4	6月
155.0	57.6	102.6	175.1	95.3	142.5	89.7	111.0	88.5	7月
▲ 6.1	2.3	▲ 5.2	33.5	▲ 4.0	50.6	▲ 1.9	0.4	▲ 4.2	前月比(%)

業種分類別出荷指数

平成27(2015)年=100

業種分類	鉱工業	製造工業								
		鉄鋼業	非鉄金属工業	金属製品工業	汎用機械工業	生産用機械工業	業務用機械工業	電子部品・デバイス工業	電気機械工業	
ウェイト	10000.0	9988.2	263.3	433.8	513.0	308.9	514.2	374.1	304.2	899.6
平成27(2015)年	100.0	100.0	100.0	100.0	100.0	100.0	100.0	100.0	100.0	100.0
28(2016)年	99.2	99.2	94.5	105.4	98.3	98.0	107.7	92.9	102.1	100.1
29(2017)年	100.6	100.6	94.8	112.3	108.8	118.8	127.1	89.2	106.4	100.0
30(2018)年	95.9	95.9	100.5	109.3	109.0	128.7	118.0	88.8	106.1	108.9
令和元(2019)年	93.5	93.5	92.6	102.8	103.2	104.5	94.4	63.0	94.5	105.7
2(2020)年	87.9	87.9	82.9	97.5	92.3	100.5	99.8	97.0	94.3	107.1
3(2021)年	92.0	92.0	85.3	107.4	97.2	124.2	117.9	111.6	106.9	108.3
原指数										
令和3(2021)年7月	98.3	98.3	84.5	116.1	101.3	131.8	145.3	96.2	106.9	143.9
8月	85.4	85.4	78.4	100.7	90.6	101.8	129.5	93.1	105.0	95.5
9月	94.4	94.4	85.5	106.0	93.6	125.2	150.1	110.1	104.0	97.8
10月	87.3	87.3	89.4	105.4	91.7	135.0	120.7	96.0	93.8	68.4
11月	93.7	93.7	93.4	111.4	100.7	131.7	105.1	130.1	124.9	77.9
12月	93.4	93.4	89.1	100.8	93.0	138.3	122.8	123.8	119.6	92.5
令和4(2022)年1月	81.3	81.3	85.8	97.9	78.4	125.9	79.0	100.3	106.7	76.8
2月	85.3	85.3	88.1	99.8	85.0	146.0	94.7	112.4	104.8	91.9
3月	101.4	101.4	103.9	109.2	98.2	147.7	117.0	122.7	111.7	135.3
4月	89.6	89.6	93.9	108.8	93.5	133.0	101.4	123.1	107.9	87.3
5月	86.3	86.3	84.2	99.7	85.2	118.7	112.6	87.5	110.8	105.7
6月	97.7	97.7	98.9	106.1	95.5	122.5	135.0	135.5	111.0	151.9
7月	103.6	103.6	96.1	99.7	93.7	126.1	120.3	123.0	105.6	153.2
前年同月比(%)	5.4	5.4	13.7	▲ 14.1	▲ 7.5	▲ 4.3	▲ 17.2	27.9	▲ 1.2	6.5
季節調整済指数										
令和3(2021)年7月	92.8	92.8	83.4	112.3	96.2	134.4	121.1	110.6	108.9	105.1
8月	89.0	89.1	89.1	113.3	94.7	123.2	115.6	110.7	104.9	95.9
9月	88.4	88.5	84.0	105.7	93.3	123.7	131.9	101.3	99.6	98.6
10月	89.8	89.8	86.1	102.1	91.9	130.0	116.3	99.9	99.0	103.8
11月	91.8	91.8	87.1	106.1	95.0	131.4	120.5	108.6	115.4	104.6
12月	89.9	89.9	87.0	102.4	90.2	126.9	123.9	108.9	111.5	99.4
令和4(2022)年1月	93.1	93.0	91.9	107.0	91.5	130.8	106.2	116.8	108.3	113.6
2月	89.5	89.5	94.1	103.9	91.6	146.6	102.2	115.5	116.6	109.5
3月	91.0	91.0	91.3	100.2	87.9	127.7	117.7	105.7	103.5	107.3
4月	91.7	91.7	96.8	105.3	94.1	133.6	110.4	119.2	111.0	105.3
5月	95.6	95.6	91.2	102.6	91.8	126.9	124.8	95.5	116.1	98.3
6月	91.8	91.7	94.1	102.3	90.0	123.4	118.9	140.8	111.2	94.9
7月	98.8	98.8	96.1	97.8	90.5	126.7	97.4	143.5	108.9	110.8
前月比(%)	7.6	7.7	2.1	▲ 4.4	0.6	2.7	▲ 18.1	1.9	▲ 2.1	16.8

業種分類別出荷指数

平成27(2015)年=100

									業種分類
情報通信 機械工業	輸送機械 工業	窯業・ 土石製品 工業	化学工業	プラスチック 製品工業	パルプ・紙・ 紙加工品 工業	食料品・ たばこ 工業	その他工業	鉱業	
214.0	1854.5	186.6	743.1	599.9	268.3	1946.2	564.5	11.8	ウエイト
100.0	100.0	100.0	100.0	100.0	100.0	100.0	100.0	100.0	平成27(2015)年
75.6	98.8	88.7	103.6	99.7	104.4	97.5	102.7	94.3	28(2016)年
87.3	88.2	91.3	112.1	103.6	107.1	94.8	106.0	95.8	29(2017)年
69.7	64.9	75.5	104.9	104.2	112.8	94.7	106.7	96.7	30(2018)年
83.4	55.6	89.5	158.5	101.5	114.3	90.6	107.1	93.3	令和元(2019)年
118.0	37.8	64.3	156.4	95.7	115.0	80.8	96.1	93.2	2(2020)年
155.2	36.8	65.2	148.8	96.5	109.0	82.4	102.5	88.6	3(2021)年
									原 指 数
176.6	35.2	64.0	132.0	106.2	94.8	93.9	105.1	82.4	令和3(2021)年7月
118.3	28.5	56.8	134.4	90.8	109.0	86.5	90.3	75.9	8月
188.3	28.9	65.1	160.2	93.5	114.7	91.8	105.4	86.2	9月
113.9	28.3	69.2	196.4	96.7	106.5	72.8	110.3	94.8	10月
194.3	47.1	67.7	138.0	94.2	120.0	84.3	110.7	96.1	11月
187.6	38.9	67.5	147.7	95.9	101.8	86.1	104.3	94.8	12月
167.3	33.2	64.2	157.5	90.6	110.8	64.5	92.4	79.1	令和4(2022)年1月
172.9	37.0	66.7	136.3	91.6	116.5	65.2	104.3	77.9	2月
191.4	44.9	73.0	166.8	102.5	121.6	81.2	117.0	92.4	3月
165.5	38.7	67.0	141.1	100.0	101.4	78.7	105.8	89.4	4月
95.1	24.4	58.6	182.6	94.8	112.3	74.7	91.7	81.5	5月
150.0	44.9	67.3	132.1	103.3	104.9	76.1	109.7	93.8	6月
136.8	46.8	64.6	184.4	103.0	143.2	89.0	111.8	86.8	7月
▲ 22.5	33.0	0.9	39.7	▲ 3.0	51.1	▲ 5.2	6.4	5.3	前年同月比(%)
									季節調整済指数
186.0	36.4	66.5	133.0	101.6	103.9	84.0	104.7	85.6	令和3(2021)年7月
148.7	31.7	65.7	142.3	93.6	116.2	85.2	99.9	86.6	8月
169.0	24.5	67.6	152.6	92.8	104.9	82.0	102.3	86.3	9月
127.0	26.5	61.9	177.2	95.9	109.3	83.0	103.2	88.3	10月
176.6	39.8	64.3	130.0	93.9	108.0	83.8	102.2	91.6	11月
181.8	34.7	62.6	158.9	95.9	103.8	79.7	100.4	91.0	12月
188.3	35.5	55.7	155.5	97.2	136.1	78.5	101.9	86.3	令和4(2022)年1月
142.6	34.1	71.8	136.8	95.1	120.2	71.7	105.8	81.5	2月
147.7	37.6	69.0	159.1	98.5	110.9	77.2	101.2	83.1	3月
171.9	48.5	68.9	144.0	98.6	94.4	72.0	106.4	86.9	4月
107.3	36.4	68.5	198.9	97.3	110.0	84.0	106.9	85.7	5月
163.0	48.9	70.3	132.5	99.7	101.8	74.4	114.6	92.0	6月
147.9	51.2	60.2	182.4	98.9	166.1	82.1	111.7	88.5	7月
▲ 9.3	4.7	▲ 14.4	37.7	▲ 0.8	63.2	10.3	▲ 2.5	▲ 3.8	前月比(%)

業種分類別在庫指数

平成27(2015)年=100

業種分類	鉱工業	製造工業								
		鉄鋼業	非鉄金属工業	金属製品工業	汎用機械工業	生産用機械工業	業務用機械工業	電子部品・デバイス工業	電気機械工業	
ウェイト	10000.0	9774.6	595.4	813.6	479.7	260.7	806.7	333.3	206.7	1266.2
平成27(2015)年	91.2	90.9	94.2	107.9	87.8	73.8	110.4	101.4	65.2	82.3
28(2016)年	92.1	91.4	94.2	98.7	90.0	78.0	38.4	98.1	34.8	98.5
29(2017)年	95.1	94.5	107.9	96.4	81.8	116.3	46.9	115.0	36.0	98.6
30(2018)年	94.7	94.1	105.7	104.8	100.0	119.5	24.6	135.3	59.4	97.5
令和元(2019)年	95.3	95.1	94.4	104.4	93.4	143.6	23.8	95.0	104.4	88.9
2(2020)年	100.4	100.2	87.5	97.4	76.6	103.1	30.0	270.3	58.7	91.2
3(2021)年	119.8	120.3	98.4	100.0	87.9	145.3	43.1	285.7	59.4	111.9
原指数										
令和3(2021)年7月	116.8	116.9	106.3	94.0	91.4	111.6	53.0	248.6	63.4	141.8
8月	113.4	113.4	103.7	79.8	89.7	132.5	48.3	241.9	55.7	133.9
9月	111.5	111.6	94.6	85.2	93.5	154.5	40.7	243.3	58.8	111.0
10月	117.1	117.4	100.4	89.4	93.1	137.1	41.4	280.6	79.3	116.3
11月	118.1	118.4	102.7	92.4	91.1	155.3	46.2	264.7	65.5	121.4
12月	119.8	120.3	98.4	100.0	87.9	145.3	43.1	285.7	59.4	111.9
令和4(2022)年1月	128.9	129.6	106.7	92.0	93.5	179.1	49.8	301.2	78.9	114.8
2月	135.9	136.7	110.9	91.4	99.3	160.7	50.8	296.6	69.5	119.7
3月	133.0	133.8	96.8	101.0	98.6	140.2	58.2	299.6	64.0	103.5
4月	129.6	130.3	97.1	100.6	97.5	156.7	56.1	225.5	73.5	132.6
5月	141.2	142.3	113.0	102.4	100.8	138.4	46.7	277.5	62.9	131.2
6月	143.8	145.1	107.3	100.5	97.7	158.3	43.7	310.7	47.8	136.7
7月	140.9	142.0	109.8	107.2	99.1	162.1	49.6	285.1	48.5	144.3
前年同月比(%)	20.6	21.5	3.3	14.0	8.4	45.3	▲ 6.4	14.7	▲ 23.5	1.8
季節調整済指数										
令和3(2021)年7月	105.3	105.2	104.4	91.3	90.7	107.6	40.8	233.4	66.1	120.6
8月	112.9	113.0	102.3	84.7	93.2	130.7	43.4	242.4	53.5	127.0
9月	117.6	118.0	100.4	86.9	92.9	152.8	43.1	253.9	61.5	148.0
10月	120.1	120.5	102.8	90.0	92.1	140.8	44.9	282.8	72.6	137.4
11月	120.6	120.9	104.3	89.1	91.6	140.5	53.5	277.5	53.5	138.3
12月	127.2	127.8	102.2	92.2	94.6	145.8	57.0	279.0	56.7	139.0
令和4(2022)年1月	131.5	132.2	109.2	95.2	95.4	180.0	59.9	289.9	66.3	137.6
2月	139.4	140.1	105.1	95.0	99.1	153.8	54.9	288.5	65.1	135.7
3月	140.4	141.3	98.3	103.5	97.0	163.3	58.7	290.8	82.5	130.0
4月	129.5	130.1	98.2	100.9	95.6	163.5	53.4	230.0	76.2	110.5
5月	132.9	133.8	107.0	102.1	95.8	140.7	41.5	288.0	70.5	88.8
6月	133.4	134.4	104.1	97.4	95.5	154.4	36.9	320.9	59.6	105.7
7月	127.0	127.8	107.8	104.1	98.3	156.4	38.2	267.6	50.5	122.8
前月比(%)	▲ 4.8	▲ 4.9	3.6	6.9	2.9	1.3	3.5	▲ 16.6	▲ 15.3	16.2

業種分類別在庫指数

平成27(2015)年=100

								業種分類
輸送機械工業	窯業・土石製品工業	化学工業	プラスチック製品工業	パルプ・紙・紙加工品工業	食料品・たばこ工業	その他工業	鉱業	
1106.7	319.5	805.2	906.8	334.8	804.9	734.4	225.4	ウエイト
51.0	104.0	105.1	100.7	91.1	98.1	92.2	105.7	平成27(2015)年
66.3	96.3	100.8	98.8	115.2	134.2	104.3	123.0	28(2016)年
53.4	98.8	119.0	96.3	124.0	149.0	93.0	118.9	29(2017)年
32.3	104.7	130.2	98.2	127.1	138.9	101.5	121.1	30(2018)年
33.3	98.0	110.5	101.1	97.5	198.2	109.4	104.5	令和元(2019)年
34.7	93.0	112.2	93.0	95.9	242.0	98.9	109.8	2(2020)年
74.8	103.4	116.9	112.1	94.1	308.9	109.5	95.6	3(2021)年
								原指数
51.3	97.6	104.5	105.7	95.1	288.1	109.1	113.1	令和3(2021)年7月
51.2	97.6	102.2	103.0	96.4	279.3	112.8	110.8	8月
55.7	98.2	103.0	109.7	94.4	278.8	111.1	110.0	9月
61.7	99.7	109.9	108.5	94.4	306.3	107.0	107.1	10月
69.6	100.2	110.8	112.3	94.0	292.7	104.4	105.2	11月
74.8	103.4	116.9	112.1	94.1	308.9	109.5	95.6	12月
127.5	100.9	115.2	117.0	93.5	313.7	107.1	99.7	令和4(2022)年1月
169.2	100.3	120.6	116.4	94.7	339.7	99.5	100.2	2月
170.7	100.1	108.1	119.0	95.5	344.8	92.4	99.6	3月
121.3	100.4	114.9	117.8	93.3	336.2	102.5	97.9	4月
212.2	100.0	116.6	117.0	95.4	333.5	108.7	94.2	5月
208.0	101.1	115.6	118.1	95.0	359.7	107.3	88.5	6月
186.2	102.8	115.9	116.8	95.4	334.3	107.6	91.5	7月
263.0	5.3	10.9	10.5	0.3	16.0	▲ 1.4	▲ 19.1	前年同月比(%)
								季節調整済指数
33.6	97.1	104.6	106.6	94.1	272.0	101.8	108.4	令和3(2021)年7月
56.2	97.7	100.6	108.1	95.8	275.3	105.7	106.5	8月
56.2	98.9	104.9	112.0	94.3	291.5	106.8	106.2	9月
61.6	99.0	112.0	110.6	93.1	293.7	107.7	105.8	10月
67.4	99.3	112.6	113.5	93.3	295.1	112.6	105.5	11月
87.9	102.2	115.1	114.5	94.6	321.8	115.4	101.6	12月
112.3	101.1	108.8	113.8	94.7	339.9	105.4	103.1	令和4(2022)年1月
210.8	100.7	116.1	114.0	93.9	349.7	97.3	103.0	2月
226.0	99.4	108.1	116.1	98.3	339.9	100.0	101.4	3月
168.4	102.7	117.5	115.8	94.4	331.4	109.4	97.9	4月
233.4	100.5	122.6	114.2	94.7	330.4	108.9	94.1	5月
150.2	100.5	116.4	116.7	94.4	345.5	102.2	87.9	6月
121.9	102.3	116.0	117.8	94.4	315.6	100.4	87.7	7月
▲ 18.8	1.8	▲ 0.3	0.9	0.0	▲ 8.7	▲ 1.8	▲ 0.2	前月比(%)

業種分類別在庫率指数

平成27(2015)年=100

業種分類	業種分類別在庫率指数									
	鉱工業	製造工業	鉄鋼業	非鉄金属工業	金属製品工業	汎用機械工業	生産用機械工業	業務用機械工業	電子部品・デバイス工業	電気機械工業
ウエイト	10000.0	9774.6	595.4	813.6	479.7	260.7	806.7	333.3	206.7	1266.2
平成27(2015)年	100.0	100.0	100.0	100.0	100.0	100.0	100.0	100.0	100.0	100.0
28(2016)年	104.2	103.8	92.9	95.9	94.2	91.8	90.0	124.3	55.6	112.8
29(2017)年	97.5	96.7	94.5	83.6	86.0	99.6	67.3	104.9	33.4	110.7
30(2018)年	114.8	114.5	84.4	90.6	90.4	111.7	53.5	126.3	42.1	96.5
令和元(2019)年	120.5	120.7	88.6	96.7	94.6	168.0	43.8	150.2	63.2	120.2
2(2020)年	133.7	134.0	91.0	91.4	101.1	132.9	58.6	277.0	50.1	104.9
3(2021)年	138.9	139.4	101.5	82.7	90.4	153.3	47.1	212.5	55.2	124.9
原指数										
令和3(2021)年7月	125.6	125.4	111.8	77.6	80.7	104.8	38.2	219.5	56.6	75.5
8月	134.6	134.4	108.2	73.4	89.0	163.5	61.3	237.7	44.5	124.1
9月	131.1	131.2	91.6	74.8	101.0	191.4	32.7	198.1	50.0	127.4
10月	175.2	176.6	94.5	81.5	97.5	130.7	49.4	257.5	96.3	248.5
11月	140.8	141.6	91.0	79.8	83.9	152.1	68.0	188.0	51.1	186.4
12月	158.3	159.6	88.9	95.6	91.2	172.1	51.6	227.4	50.6	135.3
令和4(2022)年1月	222.8	225.0	100.1	89.4	114.6	172.8	80.0	278.0	68.4	152.2
2月	280.7	284.3	102.5	86.3	113.8	147.6	39.6	253.5	59.1	131.5
3月	202.6	204.8	74.7	90.1	95.3	137.2	51.9	215.0	51.5	84.9
4月	190.2	192.1	86.0	87.4	98.8	148.3	86.7	143.3	65.9	139.1
5月	311.7	316.2	108.8	97.1	112.3	127.9	52.8	333.0	47.4	101.6
6月	216.3	219.1	89.6	91.4	97.4	188.2	20.3	210.1	36.7	72.4
7月	184.0	185.8	92.1	106.2	104.4	183.2	29.3	235.9	43.5	70.8
前年同月比(%)	46.5	48.2	▲ 17.6	36.9	29.4	74.8	▲ 23.3	7.5	▲ 23.1	▲ 6.2
季節調整済指数										
令和3(2021)年7月	112.5	112.1	113.2	79.3	90.9	98.2	50.2	179.8	59.0	112.8
8月	134.5	134.7	93.8	71.1	96.2	135.5	52.5	204.7	47.2	132.9
9月	152.0	152.8	98.8	77.0	97.3	200.5	56.6	227.7	54.9	168.7
10月	161.4	162.3	103.1	86.9	95.3	149.8	55.3	300.5	71.8	164.2
11月	143.2	143.9	97.4	77.8	81.3	156.9	51.4	222.4	42.9	150.5
12月	173.6	175.2	92.4	85.2	101.0	185.5	56.6	245.7	50.7	149.0
令和4(2022)年1月	200.7	202.6	97.2	84.7	91.5	165.6	40.6	244.1	53.3	128.9
2月	294.0	297.8	95.0	86.8	103.8	154.7	38.1	275.3	52.6	130.9
3月	247.2	250.4	89.0	97.5	97.9	180.9	66.1	233.5	74.1	131.1
4月	198.9	200.9	85.5	93.9	106.8	147.2	78.6	143.7	70.2	105.6
5月	266.4	269.5	94.2	95.8	108.0	116.5	51.5	304.3	55.1	83.3
6月	209.2	211.8	90.1	89.9	107.5	164.7	43.4	199.8	48.4	116.7
7月	164.9	166.2	93.2	108.6	117.6	171.6	38.5	193.2	45.3	105.8
前月比(%)	▲ 21.2	▲ 21.5	3.4	20.8	9.4	4.2	▲ 11.3	▲ 3.3	▲ 6.4	▲ 9.3

業種分類別在庫率指数

平成27(2015)年=100

								業種分類
輸送機械工業	窯業・土石製品工業	化学工業	プラスチック製品工業	パルプ・紙・紙加工品工業	食料品・たばこ工業	その他工業	鉱業	
1106.7	319.5	805.2	906.8	334.8	804.9	734.4	225.4	ウエイト
100.0	100.0	100.0	100.0	100.0	100.0	100.0	100.0	平成27(2015)年
114.1	111.8	97.9	97.9	115.2	122.2	105.7	121.5	28(2016)年
75.2	95.0	101.1	91.8	126.2	156.9	96.5	129.5	29(2017)年
216.4	102.6	102.9	91.3	122.8	186.9	105.6	126.0	30(2018)年
183.4	115.8	103.7	99.9	97.9	226.3	107.9	114.8	令和元(2019)年
174.0	108.0	113.0	100.6	84.1	355.5	125.5	118.7	2(2020)年
207.8	100.7	106.1	109.1	86.9	399.2	103.3	120.5	3(2021)年
								原指数
215.7	98.6	93.5	96.7	101.7	337.1	109.3	133.9	令和3(2021)年7月
165.7	109.5	106.7	108.8	88.9	347.7	131.9	143.3	8月
215.2	99.4	94.2	113.1	82.4	311.7	106.3	126.2	9月
280.4	97.0	107.0	108.5	88.5	534.5	105.3	112.7	10月
160.8	100.4	104.1	115.3	78.1	397.7	104.1	108.1	11月
328.2	101.5	123.4	112.5	92.4	419.8	103.0	100.4	12月
682.5	92.5	131.2	123.3	82.3	613.7	107.9	124.9	令和4(2022)年1月
1219.5	99.8	136.1	122.3	80.6	699.1	91.9	127.5	2月
785.2	94.3	93.1	110.5	78.1	519.3	72.0	106.8	3月
539.4	97.8	112.4	112.0	91.9	545.9	96.9	110.5	4月
1583.6	110.7	114.1	119.5	84.5	562.8	134.1	116.0	5月
811.0	96.9	101.4	110.5	90.2	628.1	117.1	95.9	6月
625.7	106.4	115.2	110.8	68.8	430.1	119.3	105.9	7月
190.1	7.9	23.2	14.6	▲ 32.4	27.6	9.1	▲ 20.9	前年同月比(%)
								季節調整済指数
119.0	97.2	101.4	104.0	86.1	375.3	101.0	126.5	令和3(2021)年7月
199.9	101.6	100.6	110.7	84.1	357.6	114.1	124.3	8月
250.8	103.3	104.2	113.9	88.6	393.5	105.9	120.5	9月
312.9	106.6	120.8	111.8	89.6	412.4	109.6	118.4	10月
198.1	103.8	107.4	116.4	84.0	386.3	111.6	114.9	11月
435.5	103.0	114.1	114.4	92.6	492.0	115.3	109.5	12月
668.2	89.7	106.8	112.5	75.4	581.5	107.7	116.6	令和4(2022)年1月
2081.4	101.1	121.0	114.8	77.1	681.0	94.2	130.8	2月
1335.6	98.8	104.3	111.7	92.4	526.5	98.5	117.7	3月
797.5	102.0	117.8	112.7	101.8	627.1	109.1	116.0	4月
911.2	96.6	112.1	115.8	80.1	461.5	105.3	112.7	5月
559.5	96.0	105.7	113.3	91.3	622.8	106.2	96.3	6月
345.2	104.9	124.9	119.2	58.3	478.8	110.2	100.1	7月
▲ 38.3	9.3	18.2	5.2	▲ 36.1	▲ 23.1	3.8	3.9	前月比(%)

特殊分類別生産指数

平成27(2015)年=100

特殊分類	鉱工業	最終需要財							生産財	鉱工業用生産財	その他用生産財
		投資財	資本財	建設財	消費財	耐久消費財	非耐久消費財				
ウェイト	10000.0	6648.9	2064.1	1340.0	724.1	4584.8	1849.9	2734.9	3351.1	2995.2	355.9
平成27(2015)年	100.0	100.0	100.0	100.0	100.0	100.0	100.0	100.0	100.0	100.0	100.0
28(2016)年	98.8	99.0	93.9	91.7	98.0	101.3	99.1	102.7	98.5	98.3	100.1
29(2017)年	100.8	98.9	103.7	101.5	107.9	96.8	87.1	103.3	104.6	104.7	103.4
30(2018)年	97.9	93.8	99.7	96.0	106.6	91.2	78.7	99.6	106.0	105.6	108.7
令和元(2019)年	95.4	92.4	91.5	86.7	100.4	92.7	64.1	112.2	101.5	100.5	109.3
2(2020)年	88.7	86.8	90.8	88.8	94.6	85.0	53.0	106.6	92.5	91.9	97.4
3(2021)年	92.4	87.8	98.4	100.1	95.2	83.1	51.0	104.9	101.3	101.2	102.6
原指数											
令和3(2021)年7月	97.7	92.5	101.5	107.3	90.7	88.5	62.0	106.4	107.8	107.8	108.0
8月	82.4	80.0	94.1	98.3	86.3	73.6	40.3	96.1	87.2	86.5	92.5
9月	92.7	90.8	115.2	124.2	98.7	79.9	35.3	110.0	96.3	95.2	105.8
10月	92.8	90.8	99.6	100.4	98.2	86.9	38.4	119.7	96.8	95.3	110.0
11月	95.1	88.2	98.4	98.1	98.9	83.6	46.8	108.6	108.9	109.0	107.7
12月	91.1	83.1	101.0	103.2	97.0	75.1	42.4	97.2	106.8	107.0	104.7
令和4(2022)年1月	83.2	76.9	83.8	82.8	85.7	73.8	39.7	96.8	95.6	96.4	89.3
2月	87.5	81.2	90.5	90.4	90.7	77.0	41.3	101.1	100.0	100.4	96.4
3月	100.5	95.0	112.1	118.7	100.0	87.3	51.4	111.5	111.5	111.9	107.7
4月	89.2	82.1	88.0	83.7	95.9	79.4	50.5	99.0	103.4	102.7	109.7
5月	85.0	83.3	82.3	78.9	88.6	83.8	47.9	108.1	88.4	87.7	93.8
6月	98.7	94.9	105.3	108.9	98.7	90.2	66.3	106.4	106.4	106.4	105.7
7月	100.5	98.4	96.0	95.0	97.9	99.5	62.4	124.6	104.8	104.5	106.7
前年同月比(%)	2.9	6.4	▲ 5.4	▲ 11.5	7.9	12.4	0.6	17.1	▲ 2.8	▲ 3.1	▲ 1.2
季節調整済指数											
令和3(2021)年7月	91.8	85.3	96.7	98.9	92.3	80.0	50.4	101.3	106.6	106.6	106.7
8月	90.0	86.2	96.9	98.4	94.3	80.9	48.0	103.3	99.5	98.9	105.2
9月	90.9	88.6	105.1	106.7	95.9	80.5	40.8	105.2	93.4	92.1	103.2
10月	92.4	89.9	99.9	104.4	93.7	86.9	43.5	115.1	94.3	93.3	101.3
11月	92.6	87.9	103.6	109.1	92.7	80.9	47.5	103.4	102.9	103.1	100.7
12月	90.3	83.2	99.5	103.4	93.5	77.6	45.2	98.3	105.6	106.5	99.6
令和4(2022)年1月	94.7	91.4	99.8	106.1	91.1	87.9	49.8	112.5	102.3	102.9	99.7
2月	90.6	84.6	93.0	93.4	91.5	80.3	44.0	104.7	102.2	102.7	99.9
3月	89.8	85.0	95.6	99.9	88.0	79.9	47.3	101.8	101.7	101.8	101.0
4月	89.5	82.2	95.5	93.2	100.9	76.4	49.7	95.1	102.4	102.5	103.1
5月	91.0	87.8	88.7	83.6	99.1	86.9	44.2	117.5	95.7	94.2	106.3
6月	92.3	86.8	97.7	97.2	99.1	81.4	48.7	103.7	102.4	101.8	105.8
7月	95.2	91.6	91.3	87.5	100.6	91.6	51.9	120.2	104.1	104.1	104.8
前月比(%)	3.1	5.5	▲ 6.6	▲ 10.0	1.5	12.5	6.6	15.9	1.7	2.3	▲ 0.9

特殊分類別出荷指数

平成27(2015)年=100

特殊分類	鉱工業	最 終 需要財	投資財			消費財	耐 久 消費財	非耐久 消費財	生産財	鉱工業用 生産財	その他用 生産財
			投資財	資本財	建設財						
ウェイト	10000.0	6709.7	1772.0	1178.5	593.5	4937.7	2143.8	2793.9	3290.3	3046.9	243.4
平成27(2015)年	100.0	100.0	100.0	100.0	100.0	100.0	100.0	100.0	100.0	100.0	100.0
28(2016)年	99.2	99.9	97.0	95.7	99.6	100.9	102.2	99.9	97.8	97.4	103.4
29(2017)年	100.6	98.5	104.2	102.7	107.2	96.4	90.8	100.7	105.0	104.5	110.5
30(2018)年	95.9	91.6	100.5	97.6	106.2	88.4	74.7	99.0	104.7	103.8	116.8
令和元(2019)年	93.5	89.9	91.2	86.6	100.4	89.5	61.2	111.2	100.7	99.4	117.0
2(2020)年	87.9	85.3	91.2	90.7	92.2	83.2	56.2	103.9	93.3	92.3	105.8
3(2021)年	92.0	87.2	101.0	104.7	93.8	82.3	55.7	102.6	101.9	101.2	110.5
原 指 数											
令和3(2021)年7月	98.3	92.2	103.3	110.1	89.8	88.3	67.3	104.3	110.7	110.4	115.0
8月	85.4	82.8	94.7	99.5	85.2	78.5	49.5	100.7	90.8	90.1	99.7
9月	94.4	94.0	121.4	133.9	96.5	84.2	46.4	113.2	95.3	94.4	106.8
10月	87.3	82.4	100.6	102.0	97.8	75.8	33.8	108.1	97.5	95.2	125.1
11月	93.7	86.1	101.4	102.6	99.0	80.6	52.6	102.0	109.1	108.1	121.8
12月	93.4	87.1	105.1	109.9	95.5	80.7	49.6	104.5	106.1	105.5	113.4
令和4(2022)年1月	81.3	74.6	82.7	81.4	85.3	71.7	43.5	93.3	95.0	95.1	93.5
2月	85.3	77.4	92.0	93.0	90.1	72.1	48.8	90.0	101.4	101.0	106.1
3月	101.4	95.4	112.7	119.6	99.1	89.2	64.9	107.9	113.4	112.6	123.9
4月	89.6	82.0	92.5	91.0	95.4	78.2	52.6	97.9	105.2	104.3	116.6
5月	86.3	84.3	86.0	85.6	86.9	83.7	53.8	106.6	90.2	89.3	101.9
6月	97.7	93.5	107.0	111.4	98.4	88.6	81.8	93.9	106.3	105.5	116.5
7月	103.6	103.3	95.7	95.2	96.6	106.1	86.2	121.3	104.2	102.9	120.6
前年同月比(%)	5.4	12.0	▲ 7.4	▲ 13.5	7.6	20.2	28.1	16.3	▲ 5.9	▲ 6.8	4.9
季節調整済指数											
令和3(2021)年7月	92.8	86.3	101.5	106.4	91.0	80.9	56.0	99.8	108.2	107.7	113.6
8月	89.0	84.0	96.6	98.4	92.4	79.3	50.2	103.2	101.0	100.2	112.6
9月	88.4	85.1	104.9	114.4	94.6	76.7	45.5	103.9	93.3	92.4	103.2
10月	89.8	85.4	100.1	104.0	92.7	80.0	37.6	109.9	96.9	95.5	110.0
11月	91.8	86.0	105.4	110.6	92.5	79.1	52.6	98.7	104.4	104.2	108.8
12月	89.9	84.0	101.6	106.0	92.6	77.8	49.7	98.1	102.8	102.2	109.9
令和4(2022)年1月	93.1	89.0	100.7	106.1	91.5	85.2	55.0	106.0	103.4	102.5	113.3
2月	89.5	81.3	94.7	96.6	90.3	76.3	51.9	95.9	105.7	105.3	111.8
3月	91.0	85.9	97.2	101.1	88.6	81.5	56.7	101.8	101.8	101.0	112.1
4月	91.7	86.0	101.5	100.9	99.1	81.1	63.2	94.8	104.2	103.8	111.5
5月	95.6	94.1	93.9	92.6	96.6	94.5	62.1	118.2	97.2	95.7	118.0
6月	91.8	85.2	102.1	103.3	99.4	80.1	61.5	93.3	102.3	101.2	119.2
7月	98.8	98.0	92.5	89.5	98.8	100.1	74.4	118.0	102.6	101.3	119.0
前月比(%)	7.6	15.0	▲ 9.4	▲ 13.4	▲ 0.6	25.0	21.0	26.5	0.3	0.1	▲ 0.2

特殊分類別在庫指数

平成27(2015)年=100

特殊分類	鉱工業	最終 需要財	投資財			消費財	耐久 消費財	非耐久 消費財	生産財	鉱工業用 生産財	その他用 生産財
			投資財	資本財	建設財						
ウェイト	10000.0	5342.2	2052.0	1656.0	396.0	3290.2	1915.0	1375.2	4657.8	4418.9	238.9
平成27(2015)年	91.2	85.7	86.9	83.0	103.2	85.0	78.4	94.0	97.6	98.7	76.6
28(2016)年	92.1	89.5	62.2	54.0	96.1	106.6	94.1	123.9	95.1	95.4	89.6
29(2017)年	95.1	94.1	62.4	53.7	98.9	113.9	92.5	143.7	96.2	97.3	75.7
30(2018)年	94.7	89.2	56.2	43.2	110.8	109.8	83.4	146.6	101.1	101.4	94.5
令和元(2019)年	95.3	89.7	57.1	46.8	100.2	110.1	70.3	165.5	101.8	101.5	106.3
2(2020)年	100.4	106.2	62.3	55.6	90.1	133.6	93.2	189.9	93.8	94.3	83.1
3(2021)年	119.8	134.4	85.7	83.7	94.2	164.8	116.0	232.8	103.0	103.6	90.9
原 指 数											
令和3(2021)年7月	116.8	131.7	77.7	75.4	87.6	165.3	126.3	219.6	99.8	99.8	99.4
8月	113.4	128.4	79.4	77.2	88.5	159.0	118.0	216.2	96.0	95.8	100.4
9月	111.5	122.3	81.0	78.2	92.4	148.1	103.1	210.7	99.2	98.1	118.5
10月	117.1	132.0	87.9	86.8	92.8	159.4	108.5	230.3	100.1	100.0	102.6
11月	118.1	132.7	88.4	87.9	90.3	160.3	115.1	223.2	101.3	101.9	90.6
12月	119.8	134.4	85.7	83.7	94.2	164.8	116.0	232.8	103.0	103.6	90.9
令和4(2022)年1月	128.9	148.8	90.1	89.1	94.4	185.4	150.3	234.3	106.1	106.6	97.1
2月	135.9	161.9	87.2	86.4	90.7	208.4	179.8	248.3	106.0	106.8	90.2
3月	133.0	159.5	91.0	90.8	92.0	202.1	169.7	247.4	102.7	104.4	71.5
4月	129.6	151.9	85.6	83.9	92.6	193.2	155.2	246.2	104.0	104.9	86.6
5月	141.2	172.9	83.4	81.1	92.9	228.7	212.7	251.0	104.9	105.8	88.5
6月	143.8	178.4	85.9	85.7	86.7	236.0	216.5	263.2	104.2	104.9	91.0
7月	140.9	169.6	91.6	93.0	85.5	218.3	200.1	243.6	108.0	109.0	88.5
前年同月比(%)	20.6	28.8	17.9	23.3	▲ 2.4	32.1	58.4	10.9	8.2	9.2	▲ 11.0
季節調整済指数											
令和3(2021)年7月	105.3	111.4	72.4	68.9	86.3	142.6	96.1	207.8	98.7	99.3	90.7
8月	112.9	126.0	77.6	75.0	88.0	156.0	115.0	211.9	96.5	97.1	89.5
9月	117.6	133.1	82.0	80.3	91.1	165.2	122.7	220.2	100.5	100.1	105.0
10月	120.1	136.4	86.7	86.5	89.4	165.8	123.7	224.0	101.5	101.2	108.3
11月	120.6	139.1	89.8	90.7	88.2	168.6	128.9	227.5	100.9	100.3	111.6
12月	127.2	148.8	93.2	91.0	94.7	183.3	143.8	239.7	103.0	102.6	109.0
令和4(2022)年1月	131.5	155.0	88.5	87.5	94.0	195.3	160.7	246.0	105.8	106.2	97.7
2月	139.4	171.5	86.1	85.6	90.1	225.0	206.3	254.3	104.5	105.7	84.9
3月	140.4	173.6	97.5	99.0	95.8	220.0	207.6	246.7	105.2	106.8	74.2
4月	129.5	151.4	86.4	84.4	95.5	189.3	148.0	243.5	104.2	104.8	88.0
5月	132.9	156.3	81.5	77.9	94.4	201.5	165.6	250.0	104.0	105.0	88.4
6月	133.4	158.7	83.4	82.0	88.0	202.7	168.7	253.4	102.4	103.4	86.6
7月	127.0	143.5	85.4	85.0	84.3	188.3	152.3	230.5	106.8	108.4	80.7
前月比(%)	▲ 4.8	▲ 9.6	2.4	3.7	▲ 4.2	▲ 7.1	▲ 9.7	▲ 9.0	4.3	4.8	▲ 6.8

特殊分類別在庫率指数

平成27(2015)年=100

特殊分類	鉱工業	最終 需要財	投資財			消費財	耐久 消費財	非耐久 消費財	生産財	鉱工業用 生産財	その他用 生産財
			投資財	資本財	建設財						
ウェイト	10000.0	5342.2	2052.0	1656.0	396.0	3290.2	1915.0	1375.2	4657.8	4418.9	238.9
平成27(2015)年	100.0	100.0	100.0	100.0	100.0	100.0	100.0	100.0	100.0	100.0	100.0
28(2016)年	104.2	109.8	89.2	87.8	95.1	122.6	127.0	116.5	97.9	97.1	112.4
29(2017)年	97.5	103.1	77.3	73.5	93.7	119.1	103.7	140.5	91.1	91.9	76.4
30(2018)年	114.8	133.1	71.0	65.1	95.3	171.9	181.2	158.9	93.8	93.5	99.1
令和元(2019)年	120.5	136.7	77.5	70.8	105.6	173.6	173.7	173.5	102.0	102.2	98.9
2(2020)年	133.7	160.3	85.1	79.3	109.4	207.2	176.3	250.1	103.2	102.6	114.3
3(2021)年	138.9	171.8	85.2	83.3	93.5	225.7	189.4	276.4	101.3	102.1	86.2
原指数											
令和3(2021)年7月	125.6	152.6	79.3	76.0	93.1	198.3	167.1	241.8	94.6	95.0	87.8
8月	134.6	164.5	101.1	101.4	100.1	204.0	162.8	261.3	100.4	100.2	103.6
9月	131.1	157.0	81.1	77.3	97.0	204.3	194.0	218.6	101.5	100.9	110.8
10月	175.2	239.9	107.2	111.2	90.7	322.6	297.3	357.8	101.0	102.2	80.4
11月	140.8	178.0	100.5	103.1	89.4	226.4	192.4	273.8	98.2	99.5	74.4
12月	158.3	204.3	96.9	97.2	95.8	271.2	257.7	290.0	105.5	106.6	84.7
令和4(2022)年1月	222.8	320.7	119.8	123.5	104.5	445.9	477.0	402.7	110.4	111.0	100.2
2月	280.7	429.4	88.9	86.1	100.4	641.8	782.1	446.6	110.2	111.7	82.7
3月	202.6	298.6	88.6	87.6	92.6	429.5	496.8	335.8	92.6	94.6	55.7
4月	190.2	269.0	96.2	97.3	91.6	376.8	388.3	360.8	99.8	101.1	76.8
5月	311.7	483.9	105.0	105.2	104.1	720.2	967.8	375.4	114.3	115.8	85.8
6月	216.3	316.2	82.9	81.7	88.0	461.7	501.2	406.8	101.7	103.1	76.1
7月	184.0	247.9	98.7	99.8	94.0	341.0	382.3	283.5	110.8	112.7	74.7
前年同月比(%)	46.5	62.5	24.5	31.3	1.0	72.0	128.8	17.2	17.1	18.6	▲ 14.9
季節調整済指数											
令和3(2021)年7月	112.5	136.2	84.9	83.3	93.0	172.3	126.2	247.8	98.4	99.5	81.3
8月	134.5	169.2	86.7	84.8	93.4	219.4	190.5	258.7	95.4	96.3	81.3
9月	152.0	196.8	91.4	90.5	95.8	264.5	242.3	272.3	103.6	103.8	106.0
10月	161.4	208.5	108.2	109.7	94.5	274.3	266.8	298.8	105.7	106.0	102.0
11月	143.2	180.5	95.0	93.8	95.3	232.9	207.6	271.3	99.4	99.2	103.5
12月	173.6	237.5	104.2	104.4	99.0	328.4	331.5	326.4	104.5	104.0	101.3
令和4(2022)年1月	200.7	284.6	86.8	84.1	100.9	417.0	462.4	376.3	99.5	100.5	82.8
2月	294.0	470.9	85.3	82.2	98.1	730.1	1051.5	429.4	105.9	107.5	77.3
3月	247.2	379.5	114.0	121.7	97.1	546.9	792.7	352.0	106.0	107.4	71.6
4月	198.9	278.1	97.0	98.3	94.2	390.3	368.2	410.9	104.1	105.4	82.7
5月	266.4	376.5	101.0	101.5	98.8	527.7	634.3	319.5	106.6	108.6	73.7
6月	209.2	303.5	100.9	107.3	87.2	415.7	412.6	404.7	101.5	103.7	68.8
7月	164.9	221.2	105.6	109.3	93.9	296.4	288.6	290.5	115.3	118.0	69.2
前月比(%)	▲ 21.2	▲ 27.1	4.7	1.9	7.7	▲ 28.7	▲ 30.1	▲ 28.2	13.6	13.8	0.6

問い合わせ先

栃木県県民生活部統計課産業統計担当

電話 028(623)2250(直通)

E-mail tokeika@pref.tochigi.lg.jp

◆◇「とちぎの統計情報」(栃木県ホームページ内)◇◆

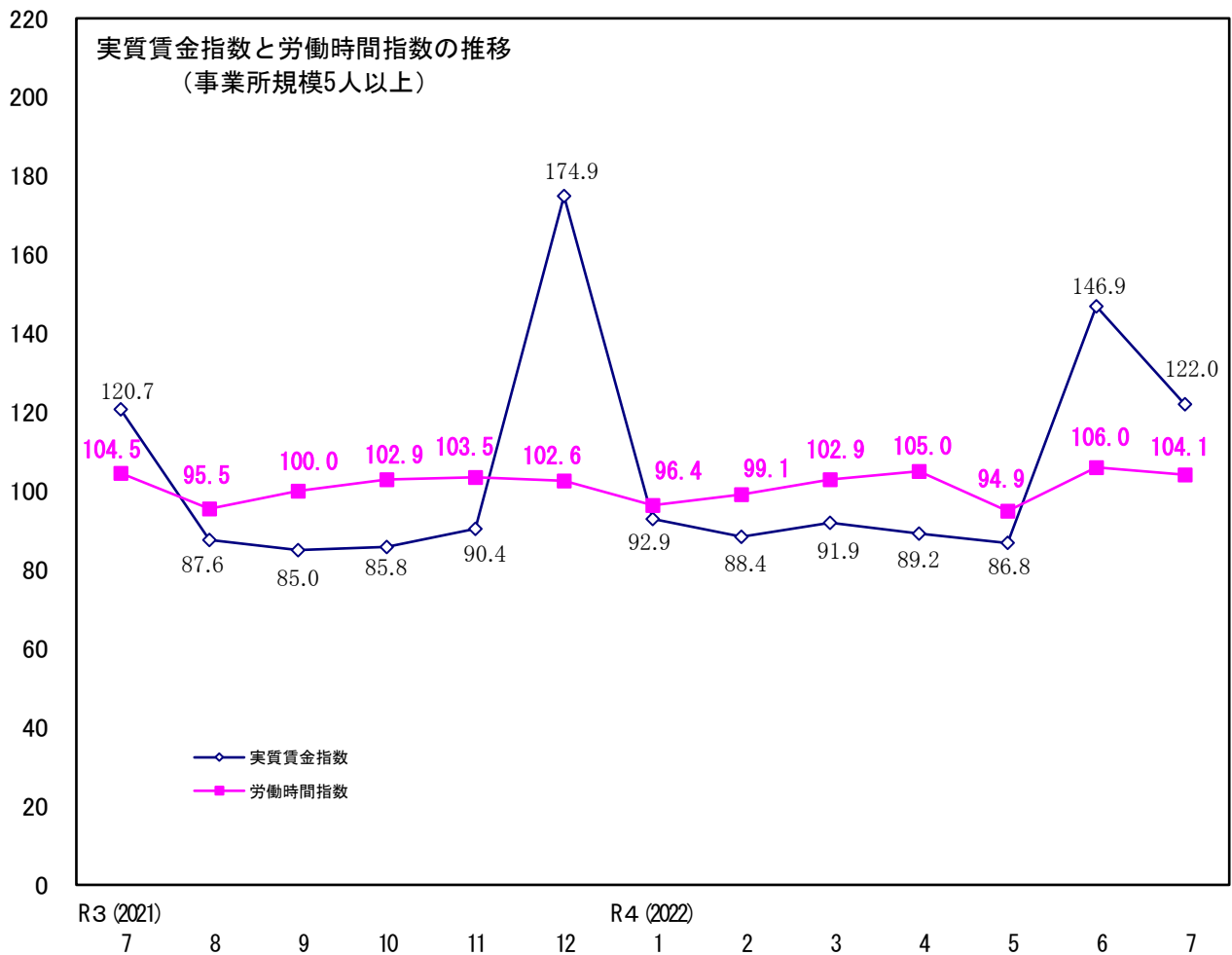
<https://www.pref.tochigi.lg.jp/c04/pref/toukei/toukei/top.html>

栃木県の賃金、労働時間及び雇用の動き

—毎月勤労統計調査地方調査結果—

令和4(2022)年7月

(令和2(2020)年平均=100)



栃木県



利 用 上 の 注 意

1. この調査は、栃木県における労働者の賃金、労働時間及び雇用について、毎月の変化を明らかにするため、常用労働者数5人以上の事業所を対象として実施しています。
2. 調査結果の算定は、標本事業所からの報告を基にし、事業所規模5人以上の県内全ての事業所に対応するように推計したものです。
3. 事業所規模5人以上とは、第一種事業所(30人以上)及び第二種事業所(5~29人)を含む集計です。
4. 令和4(2022)年1月分から指数は令和2(2020)年平均=100としています。これに伴い、令和4(2022)年1月分以降と比較できるように、令和3(2021)年12月分までの指数を令和2(2020)年平均が100となるように改訂しています。ただし、令和3(2021)年12月分までの増減率は、平成27(2015)年基準指数で計算したものとしますので、改訂後の指数で計算した場合と必ずしも一致しません。
5. 平成30(2018)年から、調査事業所のうち30人以上の抽出方法は、従来の2~3年に一度行う総入替え方式から、毎年1月分調査時に行う部分入替え方式に変更しています。
6. 賃金、労働時間とその増減率は、総入れ替え方式の時に行っていた過去に遡った改訂は行いません。常用雇用指数とその増減率は、平成30(2018)年1月分から平成26年経済センサス-基礎調査による常用雇用者数(常用労働者数)を労働者数推計のベンチマークとして改訂を行っています。
7. 平成29(2017)年1月分から、日本標準産業分類(平成25(2013)年10月改定)に基づき表章しています。ただし、表章産業の名称に変更はなく、平成28(2016)年以前の結果と単純に接続させています。
8. 統計表について
 - (1) 前月比、前年比及び前年同月比は、原則として指数の対増減率(%)で、指数が作成できない場合は、実数により計算しています。
 - (2) 統計表欄の×印は標本事業所数がない又は少ないため公表しないことを示します。
なお、「調査産業計」には、非公表産業も含まれています。
 - (3) 入職(離職)率とは、前月末労働者数に対する月間の増加(減少)労働者の割合(%)です。
 - (4) パートタイム労働者比率とは、常用労働者に占めるパートタイム労働者の割合(%)のことです。

参 考

1 給 与

現金給与総額	=	きまって支給する給与	+	特別に支払われた給与
		(あらかじめ定められている方法によって算定、支給される給与で超過労働給与を含む。)		(一時的又は突発的理由に基づいて支払われた給与、賞与など。)

きまって支給する給与	=	所定内給与	+	超過労働給与(超過勤務手当等)
------------	---	-------	---	-----------------

2 労働時間

総実労働時間	=	所定内労働時間	+	所定外労働時間
				(早出、残業、休日出勤など。)

3 労働者

常用労働者	=	一般労働者	+	パートタイム労働者
(期間を定めず、又は1か月を超える期間を定めて雇用される者など。)		(正規従業員、正社員)		(1日の所定労働時間が短い者、あるいは、1週間の所定労働日数が一般の労働者より少ない者。)

調査結果の概要

1 賃金の動き

(事業所規模5人以上)

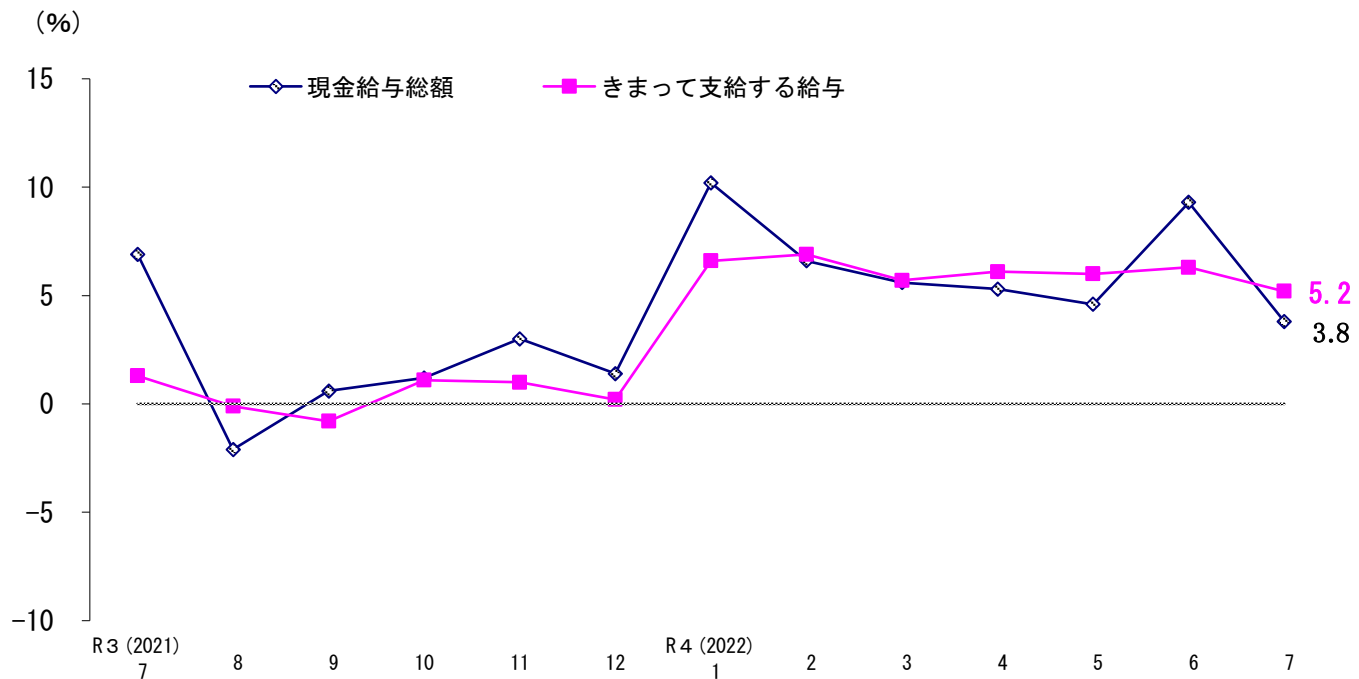
7月の現金給与総額、きまって支給する給与については以下のとおりです。

項目	本県の調査結果		全国の調査結果確報(参考)※	
	数値	前年同月比	数値	前年同月比
常用労働者1人平均月間現金給与総額	376,600 円		376,028 円	
名目賃金指数	124.4	3.8 %	118.1	1.3 %
実質賃金指数	122.0	1.1 %	115.0	▲ 1.8 %
きまって支給する給与	269,879 円		268,185 円	
名目賃金指数	106.6	5.2 %	102.2	1.2 %
特別に支払われた給与	106,721 円		107,843 円	

※ 全国の数値は全国調査の結果であり、都道府県別の調査結果ではありませんのでご注意ください。

栃木県の賃金指数対前年同月比の推移—事業所規模5人以上の調査産業計

(令和2(2020)年平均=100)



※「現金給与総額」とは、賃金、給料、手当、賞与等名称を問わず、労働の対償(使用者が労働者に支払う、労働に対する報酬)として通貨で支払われるものです。(=きまって支給する給与+特別に支払われた給与)

※「きまって支給する給与」とは、基本給、家族手当、超過勤務手当、通勤手当など労働協約、就業規則等によって、あらかじめ算定方法が定められ算定、支給される給与のことです。

※「特別に支払われた給与」とは、賞与や結婚手当、3か月を超える期間ごとに支払われる給与等のことです。

※「名目賃金」とは、物価の水準の変動を加味しない、通貨で支払われた賃金そのものです。

※「実質賃金」とは、名目賃金を消費者物価指数で割ることによって得られる指標であり、その地域での購買力がわかります。

2 労働時間の動き (事業所規模5人以上)

7月の総実労働時間、所定内、所定外労働時間については以下のとおりです。

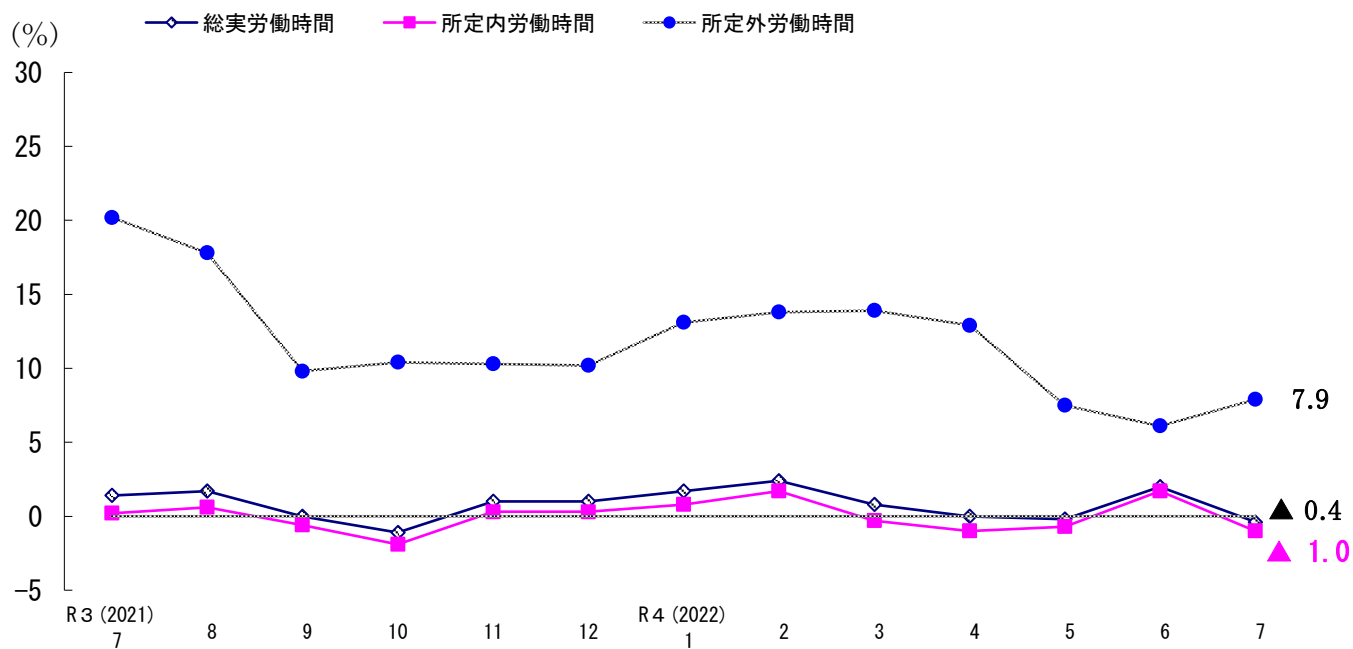
項目	本県の調査結果		全国の調査結果確報(参考)※	
	数値	前年同月比・差	数値	前年同月比・差
常用労働者1人平均月間総実労働時間	146.8 時間		139.9 時間	
指数	104.1	▲ 0.4 %	103.6	▲ 0.1 %
所定内労働時間	135.3 時間		129.7 時間	
指数	103.0	▲ 1.0 %	103.0	▲ 0.5 %
所定外労働時間	11.5 時間		10.2 時間	
指数	119.8	7.9 %	110.9	3.9 %
出勤日数	18.6 日	▲ 0.3 日	18.1 日	▲ 0.2 日

※ 労働時間については前年同月比を、出勤日数は差を使用しています。

※ 全国の数値は全国調査の結果であり、都道府県別の調査結果ではありませんのでご注意ください。

栃木県の労働時間指数対前年同月比の推移—事業所規模5人以上の調査産業計—

(令和2(2020)年平均=100)



※「総実労働時間」とは、調査期間中に労働者が実際に労働した時間数です。休憩時間は給与が支給されている、いないにかかわらず除かれます。(=所定内労働時間数+所定外労働時間数)

※「所定内労働時間数」とは、就業規則等で定められている始業時間から終業時間間の実労働時間数のことです。

※「所定外労働時間数」とは、早出、残業、休日出勤等の実労働時間数のことです。

※「出勤日数」とは、調査期間中に労働者が実際に出勤した日数です。有給休暇等は出勤日とはしていません。

3 雇用の動き

(事業所規模5人以上)

7月の常用労働者の雇用の動きは以下のとおりです。

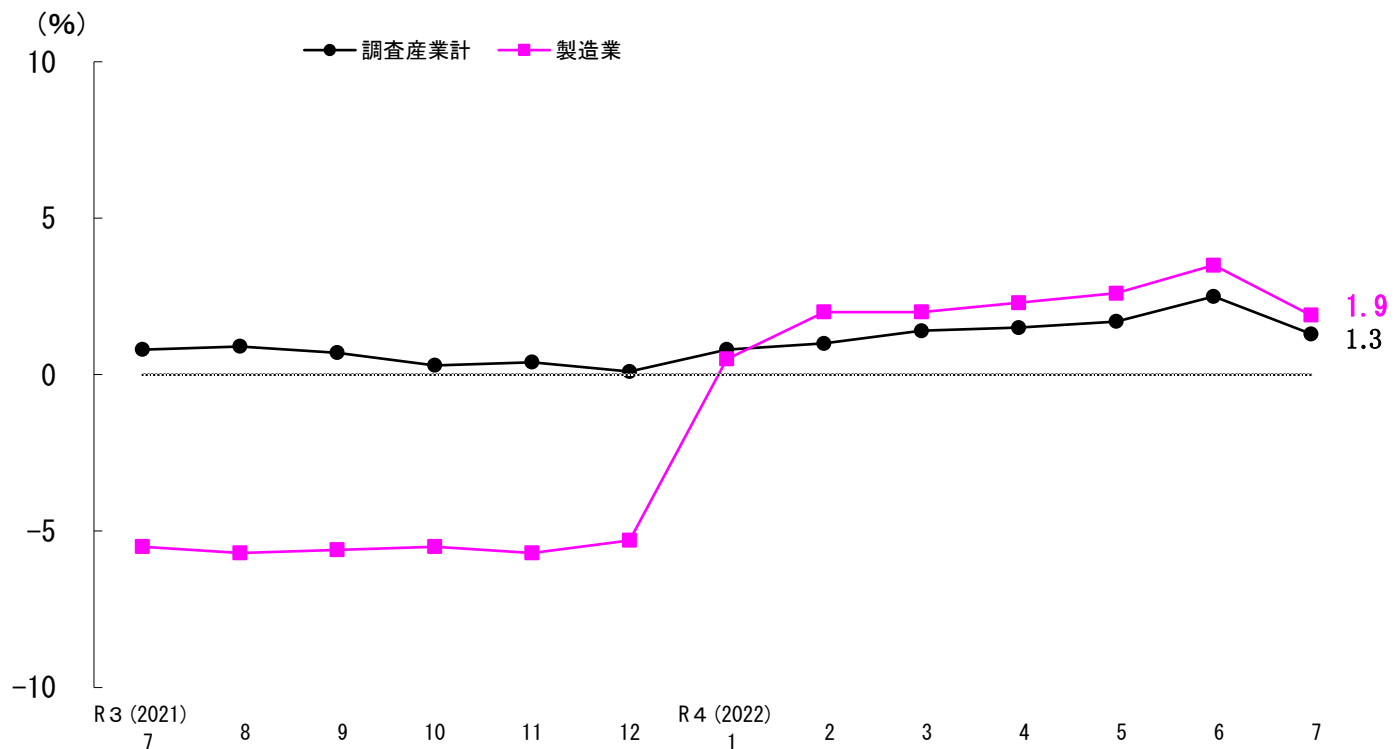
項目	本県の調査結果		全国の調査結果確報(参考)※	
	数値	前年同月比・差	数値	前年同月比・差
常用労働者数	739,350 人			
常用雇用指数	102.4	1.3 %	102.6	1.1 %
パートタイム労働者数	219,209 人			
雇用労働者に占める割合	29.6 %	0.8 ポイント	31.52 %	0.29 ポイント
入職率	1.74 %	0.05 ポイント	1.92 %	0.17 ポイント
離職率	2.24 %	0.67 ポイント	1.76 %	0.16 ポイント

※ 常用雇用指数については前年同月比を、その他は差を使用しています。

※ 全国の数値は全国調査の結果であり、都道府県別の調査結果ではありませんのでご注意ください。

栃木県の常用雇用指数対前年同月比の推移—事業所規模5人以上の調査産業計および製造業

(令和2(2020)年平均=100)



※「常用労働者」とは、主に、期間を定めず、又は1か月を超える期間を定めて雇われている労働者のことです。
(=一般労働者+パートタイム労働者)

※「パートタイム労働者」とは、常用労働者のうち、一日の労働時間が一般の労働者より短い、又は一週の所定労働日数が一般の労働者より少ない者のことです。

※「一般労働者」とは、常用労働者のうちパートタイム労働者以外の者のことです。

※「入職率」「離職率」とは、調査期間中に増(入職)、減(離職)した労働者の割合です。

4 就業形態別の賃金、労働時間及び雇用の動き

(事業所規模5人以上)

7月の就業形態別の状況については以下のとおりです。

(現金給与総額、総実労働時間、出勤日数は1人平均)

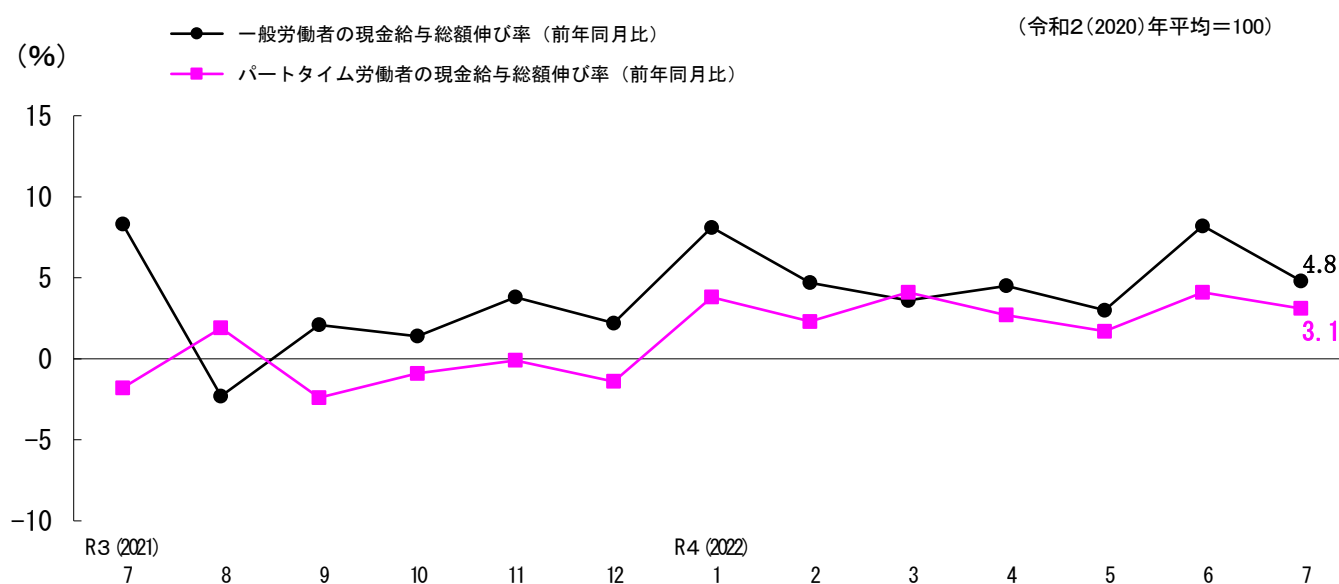
○一般労働者

月間現金給与総額	487,240円	(前年同月比)	4.8%増加)
月間総実労働時間	170.8時間	(前年同月比)	0.3%増加)
出勤日数	19.9日	(前年同月差)	0.2日減少)
入職率	1.25%	(前年同月差)	0.04ポイント上昇)
離職率	2.14%	(前年同月差)	0.79ポイント上昇)

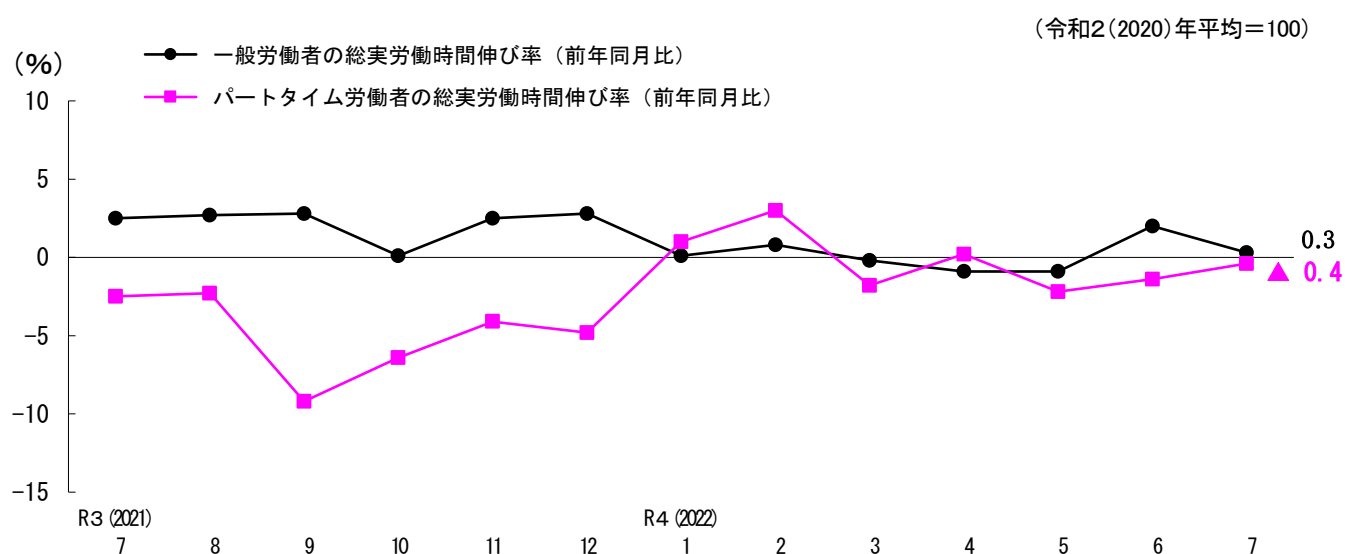
○パートタイム労働者

月間現金給与総額	112,352円	(前年同月比)	3.1%増加)
月間総実労働時間	89.4時間	(前年同月比)	0.4%減少)
出勤日数	15.5日	(前年同月差)	0.4日減少)
入職率	2.94%	(前年同月差)	0.07ポイント上昇)
離職率	2.47%	(前年同月差)	0.38ポイント上昇)

就業形態別賃金の動き（前年同月比）－事業所規模5人以上の調査産業計－



就業形態別労働時間の動き（前年同月比）－事業所規模5人以上の調査産業計－



第1表 常用労働者1人平均の月間現金給与額

令和4(2022)年7月

産 業 項 目	現 金 給 与 総 額			きまって支給する給与			所定内 給 与	超過労働 給 与	特別に支払われた給与		
	計	男	女	計	男	女			計	男	女
(事業所規模5人以上)	円	円	円	円	円	円	円	円	円	円	円
調 査 産 業 計	376,600	491,619	232,523	269,879	334,917	188,410	248,093	21,786	106,721	156,702	44,113
鉱業, 採石業, 砂利採取業	×	×	×	×	×	×	×	×	×	×	×
建 設 業	503,819	559,918	283,778	361,347	398,788	214,490	346,943	14,404	142,472	161,130	69,288
製 造 業	518,229	597,614	282,924	334,547	379,736	200,601	295,321	39,226	183,682	217,878	82,323
電気・ガス・熱供給・水道業	477,843	493,796	371,019	448,699	465,631	335,319	378,306	70,393	29,144	28,165	35,700
情 報 通 信 業	483,241	539,594	318,983	362,156	392,979	272,313	336,672	25,484	121,085	146,615	46,670
運 輸 業, 郵 便 業	445,532	477,456	291,366	295,130	315,554	196,499	263,876	31,254	150,402	161,902	94,867
卸 売 業, 小 売 業	334,323	504,379	195,205	222,644	311,506	149,948	210,063	12,581	111,679	192,873	45,257
金 融 業, 保 険 業	313,203	461,401	240,836	300,796	434,794	235,363	285,833	14,963	12,407	26,607	5,473
不 動 産 業, 物 品 賃 貸 業	476,314	608,863	274,394	368,288	470,841	212,062	349,921	18,367	108,026	138,022	62,332
学術研究, 専門・技術サービス業	582,867	644,154	321,320	331,753	359,173	214,736	304,257	27,496	251,114	284,981	106,584
宿泊業, 飲食サービス業	115,739	146,436	97,422	107,315	129,867	93,858	101,479	5,836	8,424	16,569	3,564
生活関連サービス業, 娯楽業	192,029	246,240	134,823	178,667	223,418	131,443	163,686	14,981	13,362	22,822	3,380
教 育, 学 習 支 援 業	327,349	362,220	297,171	312,603	340,670	288,313	297,591	15,012	14,746	21,550	8,858
医 療, 福 祉	326,548	425,610	297,343	263,093	351,515	237,025	249,963	13,130	63,455	74,095	60,318
複 合 サ ー ビ ス 事 業	288,426	357,087	218,472	243,585	308,391	177,558	230,194	13,391	44,841	48,696	40,914
サービス業(他に分類されないもの)	261,438	328,348	174,436	219,735	264,510	161,514	202,657	17,078	41,703	63,838	12,922
(うち事業所規模30人以上)											
調 査 産 業 計	422,026	537,348	255,601	295,095	355,356	208,130	267,466	27,629	126,931	181,992	47,471
鉱業, 採石業, 砂利採取業	×	×	×	×	×	×	×	×	×	×	×
建 設 業	536,754	574,579	350,475	364,139	387,121	250,956	344,369	19,770	172,615	187,458	99,519
製 造 業	557,703	617,650	329,494	355,195	389,327	225,259	310,497	44,698	202,508	228,323	104,235
電気・ガス・熱供給・水道業	547,531	568,972	418,658	508,548	530,950	373,901	421,410	87,138	38,983	38,022	44,757
情 報 通 信 業	484,898	524,778	364,490	403,384	431,469	318,587	369,517	33,867	81,514	93,309	45,903
運 輸 業, 郵 便 業	511,339	578,671	294,034	286,675	317,316	187,786	250,222	36,453	224,664	261,355	106,248
卸 売 業, 小 売 業	250,991	402,772	162,052	197,752	287,788	144,994	189,007	8,745	53,239	114,984	17,058
金 融 業, 保 険 業	320,737	476,729	238,181	320,053	475,468	237,803	297,499	22,554	684	1,261	378
不 動 産 業, 物 品 賃 貸 業	245,973	414,988	184,521	169,387	254,220	138,542	163,232	6,155	76,586	160,768	45,979
学術研究, 専門・技術サービス業	651,130	682,873	402,361	352,732	366,619	243,901	320,038	32,694	298,398	316,254	158,460
宿泊業, 飲食サービス業	143,532	190,035	122,862	130,835	167,483	114,546	124,044	6,791	12,697	22,552	8,316
生活関連サービス業, 娯楽業	195,966	266,766	132,938	176,763	231,789	127,778	159,179	17,584	19,203	34,977	5,160
教 育, 学 習 支 援 業	377,504	412,492	350,720	354,444	376,436	337,609	347,516	6,928	23,060	36,056	13,111
医 療, 福 祉	351,438	456,990	311,400	283,975	370,420	251,184	266,899	17,076	67,463	86,570	60,216
複 合 サ ー ビ ス 事 業	319,193	364,801	242,041	271,361	313,781	199,602	254,203	17,158	47,832	51,020	42,439
サービス業(他に分類されないもの)	255,833	331,685	168,933	209,601	256,654	155,694	190,944	18,657	46,232	75,031	13,239

第2表 常用労働者1人平均の出勤日数及び月間労働時間

令和4(2022)年7月

産 業 項 目	出 勤 日 数			総 実 労 働 時 間			所 定 内 労 働 時 間			所 定 外 労 働 時 間		
	計	男	女	計	男	女	計	男	女	計	男	女
(事業所規模5人以上)	日	日	日	時間	時間	時間	時間	時間	時間	時間	時間	時間
調 査 産 業 計	18.6	19.4	17.6	146.8	164.4	124.8	135.3	147.9	119.5	11.5	16.5	5.3
鉱 業 , 採 石 業 , 砂 利 採 取 業	×	×	×	×	×	×	×	×	×	×	×	×
建 設 業	21.6	21.7	21.0	173.4	180.1	147.4	164.1	169.0	145.1	9.3	11.1	2.3
製 造 業	19.5	19.8	18.8	168.5	176.8	144.0	151.5	156.8	135.8	17.0	20.0	8.2
電 気 ・ ガ ス ・ 熱 供 給 ・ 水 道 業	19.2	19.2	19.6	160.5	161.5	153.6	143.3	142.9	145.6	17.2	18.6	8.0
情 報 通 信 業	20.4	20.7	19.6	174.6	178.6	162.8	162.8	166.9	150.9	11.8	11.7	11.9
運 輸 業 , 郵 便 業	21.6	21.8	20.4	191.1	199.4	150.7	160.0	164.3	139.3	31.1	35.1	11.4
卸 売 業 , 小 売 業	18.7	19.5	18.0	136.9	157.6	120.0	129.3	145.4	116.1	7.6	12.2	3.9
金 融 業 , 保 険 業	18.8	20.2	18.2	146.4	172.3	133.8	139.4	162.1	128.3	7.0	10.2	5.5
不 動 産 業 , 物 品 賃 貸 業	20.3	21.2	18.8	164.3	180.7	139.3	149.8	159.1	135.7	14.5	21.6	3.6
学 術 研 究 , 専 門 ・ 技 術 サ ー ビ ス 業	18.2	18.3	17.9	165.0	170.7	140.3	149.8	153.8	132.3	15.2	16.9	8.0
宿 泊 業 , 飲 食 サ ー ビ ス 業	14.5	14.4	14.6	87.6	93.4	84.1	83.1	87.8	80.3	4.5	5.6	3.8
生 活 関 連 サ ー ビ ス 業 , 娯 楽 業	18.1	19.3	16.9	126.8	140.7	112.2	120.5	130.9	109.5	6.3	9.8	2.7
教 育 , 学 習 支 援 業	18.2	18.9	17.7	141.9	147.7	136.9	131.0	134.4	128.0	10.9	13.3	8.9
医 療 , 福 祉	17.7	17.9	17.7	129.2	133.2	127.9	125.0	128.2	124.0	4.2	5.0	3.9
複 合 サ ー ビ ス 事 業	18.9	19.2	18.6	141.5	155.8	126.8	133.0	143.7	122.0	8.5	12.1	4.8
サ ー ビ ス 業 (他 に 分 類 さ れ な い も の)	18.3	19.0	17.4	144.7	157.8	127.7	134.0	143.3	122.0	10.7	14.5	5.7
(うち事業所規模30人以上)												
調 査 産 業 計	18.7	19.2	18.1	153.1	167.6	132.2	139.8	149.4	125.9	13.3	18.2	6.3
鉱 業 , 採 石 業 , 砂 利 採 取 業	×	×	×	×	×	×	×	×	×	×	×	×
建 設 業	20.0	20.0	19.8	175.3	177.8	162.6	160.7	162.1	153.8	14.6	15.7	8.8
製 造 業	19.6	19.6	19.4	173.2	177.6	156.0	154.3	156.6	145.2	18.9	21.0	10.8
電 気 ・ ガ ス ・ 熱 供 給 ・ 水 道 業	19.5	19.5	19.8	167.1	168.5	159.2	146.9	146.6	149.1	20.2	21.9	10.1
情 報 通 信 業	20.6	20.6	20.4	176.0	179.2	166.4	162.3	165.4	152.8	13.7	13.8	13.6
運 輸 業 , 郵 便 業	21.1	21.3	20.3	187.4	199.8	147.4	156.3	162.6	135.8	31.1	37.2	11.6
卸 売 業 , 小 売 業	18.9	19.1	18.8	130.0	147.1	120.0	124.3	138.3	116.1	5.7	8.8	3.9
金 融 業 , 保 険 業	19.0	20.4	18.2	150.7	182.3	133.9	142.1	169.0	127.8	8.6	13.3	6.1
不 動 産 業 , 物 品 賃 貸 業	18.5	19.3	18.1	126.5	144.7	119.8	123.9	140.9	117.7	2.6	3.8	2.1
学 術 研 究 , 専 門 ・ 技 術 サ ー ビ ス 業	18.0	18.1	17.8	169.9	172.4	150.0	152.4	154.3	137.0	17.5	18.1	13.0
宿 泊 業 , 飲 食 サ ー ビ ス 業	15.6	14.5	16.1	102.3	107.5	100.1	97.0	99.2	96.1	5.3	8.3	4.0
生 活 関 連 サ ー ビ ス 業 , 娯 楽 業	17.8	18.9	16.9	127.7	145.3	112.0	120.0	132.5	108.8	7.7	12.8	3.2
教 育 , 学 習 支 援 業	17.0	17.2	16.9	127.6	126.7	128.3	119.5	119.3	119.6	8.1	7.4	8.7
医 療 , 福 祉	17.8	18.1	17.8	135.0	137.6	134.1	130.6	131.6	130.2	4.4	6.0	3.9
複 合 サ ー ビ ス 事 業	19.4	19.4	19.5	150.7	159.4	136.0	140.2	146.5	129.6	10.5	12.9	6.4
サ ー ビ ス 業 (他 に 分 類 さ れ な い も の)	17.9	18.6	17.2	142.7	156.5	127.0	131.4	140.9	120.6	11.3	15.6	6.4

第3表 常用労働者数及びパートタイム労働者比率

令和4(2022)年7月

産業	前月末推計労働者数			本月中の増加推計労働者数			本月中の減少推計労働者数			本月末推計労働者数			パートタイム労働者比率		
	計	男	女	計	男	女	計	男	女	計	男	女	計	男	女
(事業所規模5人以上)	人	人	人	人	人	人	人	人	人	人	人	人	%	%	%
調査産業計	743,040	413,526	329,514	12,947	6,066	6,881	16,637	8,793	7,844	739,350	410,799	328,551	29.6	13.5	49.8
鉱業，採石業，砂利採取業	×	×	×	×	×	×	×	×	×	×	×	×	×	×	×
建設業	31,293	25,156	6,137	684	39	645	1,155	855	300	30,822	24,340	6,482	7.5	1.3	30.6
製造業	194,593	145,455	49,138	1,841	1,108	733	1,649	865	784	194,785	145,698	49,087	12.3	3.9	37.3
電気・ガス・熱供給・水道業	2,765	2,408	357	13	11	2	48	46	2	2,730	2,373	357	9.8	8.0	21.6
情報通信業	6,543	4,877	1,666	57	2	55	99	44	55	6,501	4,835	1,666	4.2	1.4	12.4
運輸業，郵便業	42,030	34,826	7,204	758	688	70	890	810	80	41,898	34,704	7,194	12.7	5.6	46.8
卸売業，小売業	112,404	50,410	61,994	2,869	1,526	1,343	3,718	1,572	2,146	111,555	50,364	61,191	48.5	20.4	71.6
金融業，保険業	15,592	5,108	10,484	83	41	42	273	88	185	15,402	5,061	10,341	13.7	2.8	19.0
不動産業，物品賃貸業	6,280	3,801	2,479	12	0	12	99	72	27	6,193	3,729	2,464	23.4	8.2	46.5
学術研究，専門・技術サービス業	31,147	25,319	5,828	198	119	79	1,020	955	65	30,325	24,483	5,842	7.4	2.3	28.8
宿泊業，飲食サービス業	66,445	24,683	41,762	4,286	1,773	2,513	2,160	684	1,476	68,571	25,772	42,799	82.3	72.5	88.2
生活関連サービス業，娯楽業	27,402	14,099	13,303	257	73	184	529	272	257	27,130	13,900	13,230	42.9	30.9	55.6
教育，学習支援業	40,948	18,980	21,968	22	3	19	98	4	94	40,872	18,979	21,893	21.1	18.4	23.4
医療，福祉	103,935	23,671	80,264	750	211	539	1,626	423	1,203	103,059	23,459	79,600	34.2	24.5	37.1
複合サービス事業	6,055	3,069	2,986	129	33	96	15	2	13	6,169	3,100	3,069	27.3	9.0	45.7
サービス業（他に分類されないもの）	55,480	31,551	23,929	988	439	549	3,258	2,101	1,157	53,210	29,889	23,321	25.2	12.0	42.2
(うち事業所規模30人以上)															
調査産業計	454,709	268,772	185,937	5,459	2,844	2,615	8,329	4,898	3,431	451,839	266,718	185,121	22.9	9.9	41.7
鉱業，採石業，砂利採取業	×	×	×	×	×	×	×	×	×	×	×	×	×	×	×
建設業	9,178	7,632	1,546	66	39	27	144	110	34	9,100	7,561	1,539	1.9	0.8	7.3
製造業	161,008	127,556	33,452	1,447	843	604	1,340	846	494	161,115	127,553	33,562	7.2	2.7	24.5
電気・ガス・熱供給・水道業	2,014	1,730	284	2	0	2	48	46	2	1,968	1,684	284	5.3	5.0	6.7
情報通信業	3,957	2,973	984	2	2	0	6	6	0	3,953	2,969	984	3.1	0.4	11.4
運輸業，郵便業	24,492	18,706	5,786	151	81	70	258	178	80	24,385	18,609	5,776	17.9	7.1	52.8
卸売業，小売業	47,289	17,391	29,898	771	460	311	575	226	349	47,485	17,625	29,860	63.0	33.7	80.3
金融業，保険業	8,751	3,012	5,739	65	41	24	172	45	127	8,644	3,008	5,636	16.3	1.1	24.4
不動産業，物品賃貸業	1,407	375	1,032	12	0	12	32	5	27	1,387	370	1,017	68.9	35.9	80.9
学術研究，専門・技術サービス業	24,563	21,813	2,750	159	119	40	903	838	65	23,819	21,094	2,725	2.7	1.8	9.7
宿泊業，飲食サービス業	18,883	5,774	13,109	1,223	530	693	809	330	479	19,297	5,974	13,323	73.8	58.1	80.9
生活関連サービス業，娯楽業	16,427	7,700	8,727	73	73	0	73	0	73	16,427	7,773	8,654	41.8	29.3	53.1
教育，学習支援業	26,199	11,344	14,855	22	3	19	98	4	94	26,123	11,343	14,780	19.0	20.1	18.1
医療，福祉	65,089	17,862	47,227	493	211	282	677	185	492	64,905	17,888	47,017	25.1	20.7	26.8
複合サービス事業	3,865	2,427	1,438	10	3	7	15	2	13	3,860	2,428	1,432	18.3	7.8	36.0
サービス業（他に分類されないもの）	41,459	22,364	19,095	963	439	524	3,179	2,077	1,102	39,243	20,726	18,517	28.6	14.8	44.0

第4表 就業形態別労働者1人平均の月間現金給与額

令和4(2022)年7月

業 業	項 目	一 般 労 働 者					パ ー ト タ イ ム 労 働 者				
		現金給与 総 額	きまって支 給する給与	所定内 給 与	超過労働 給 与	特別に支払 われた給与	現金給与 総 額	きまって支 給する給与	所定内 給 与	超過労働 給 与	特別に支払 われた給与
(事業所規模5人以上)											
調 査 産 業 計		円	円	円	円	円	円	円	円	円	
調 査 産 業 計		487,240	338,618	308,936	29,682	148,622	112,352	105,705	102,777	2,928	
鉱 業 , 採 石 業 , 砂 利 採 取 業		×	×	×	×	×	×	×	×	×	
建 設 業		529,049	376,903	361,457	15,446	152,146	168,870	154,828	154,261	567	
製 造 業		572,187	364,144	320,006	44,138	208,043	134,973	124,323	119,989	4,334	
電 気 ・ ガ ス ・ 熱 供 給 ・ 水 道 業		514,175	483,686	405,763	77,923	30,489	141,701	125,000	124,276	724	
情 報 通 信 業		496,598	371,409	344,949	26,460	125,189	140,283	124,569	124,123	446	
運 輸 業 , 郵 便 業		490,329	318,795	284,252	34,543	171,534	137,700	132,510	123,861	8,649	
卸 売 業 , 小 売 業		535,960	329,626	307,152	22,474	206,334	120,436	109,162	107,074	2,088	
金 融 業 , 保 険 業		340,936	326,957	309,706	17,251	13,979	138,209	135,722	135,192	530	
不 動 産 業 , 物 品 賃 貸 業		585,190	446,079	422,355	23,724	139,111	120,596	114,130	113,263	867	
学 術 研 究 , 専 門 ・ 技 術 サ ー ビ ス 業		615,318	347,646	318,296	29,350	267,672	170,135	129,611	125,688	3,923	
宿 泊 業 , 飲 食 サ ー ビ ス 業		297,475	251,433	233,066	18,367	46,042	76,332	76,065	72,947	3,118	
生 活 関 連 サ ー ビ ス 業 , 娯 楽 業		274,177	251,424	225,771	25,653	22,753	81,610	80,870	80,234	636	
教 育 , 学 習 支 援 業		380,368	361,692	343,210	18,482	18,676	128,774	128,745	126,731	2,014	
医 療 , 福 祉		428,130	336,395	318,212	18,183	91,735	133,516	123,800	120,272	3,528	
複 合 サ ー ビ ス 事 業		354,289	294,257	277,790	16,467	60,032	108,078	104,832	99,865	4,967	
サ ー ビ ス 業 (他 に 分 類 さ れ な い も の)		310,262	255,722	233,799	21,923	54,540	113,444	110,651	108,261	2,390	
(うち事業所規模30人以上)											
調 査 産 業 計		円	円	円	円	円	円	円	円	円	
調 査 産 業 計		510,405	347,384	312,647	34,737	163,021	123,802	118,650	115,005	3,645	
鉱 業 , 採 石 業 , 砂 利 採 取 業		×	×	×	×	×	×	×	×	×	
建 設 業		543,470	368,622	348,493	20,129	174,848	185,586	129,708	128,723	985	
製 造 業		588,585	371,622	324,044	47,578	216,963	163,171	145,330	137,424	7,906	
電 気 ・ ガ ス ・ 熱 供 給 ・ 水 道 業		567,396	528,302	436,370	91,932	39,094	187,097	150,135	149,991	144	
情 報 通 信 業		495,316	411,185	376,259	34,926	84,131	160,358	160,358	159,472	886	
運 輸 業 , 郵 便 業		592,193	319,713	277,599	42,114	272,480	140,550	135,166	124,674	10,492	
卸 売 業 , 小 売 業		475,014	340,482	320,164	20,318	134,532	118,713	113,475	111,564	1,911	
金 融 業 , 保 険 業		357,172	356,489	329,649	26,840	683	133,849	133,162	132,590	572	
不 動 産 業 , 物 品 賃 貸 業		554,603	309,046	290,689	18,357	245,557	108,272	107,075	106,365	710	
学 術 研 究 , 専 門 ・ 技 術 サ ー ビ ス 業		664,554	358,109	324,742	33,367	306,445	159,094	155,650	147,625	8,025	
宿 泊 業 , 飲 食 サ ー ビ ス 業		305,720	257,355	238,840	18,515	48,365	87,071	86,791	84,081	2,710	
生 活 関 連 サ ー ビ ス 業 , 娯 楽 業		272,558	240,524	210,628	29,896	32,034	88,843	87,586	87,223	363	
教 育 , 学 習 支 援 業		438,463	410,039	401,605	8,434	28,424	116,002	115,951	115,486	465	
医 療 , 福 祉		418,334	329,817	308,946	20,871	88,517	153,319	148,208	142,370	5,838	
複 合 サ ー ビ ス 事 業		363,340	306,554	287,176	19,378	56,786	120,610	113,056	105,887	7,169	
サ ー ビ ス 業 (他 に 分 類 さ れ な い も の)		310,692	247,451	222,652	24,799	63,241	114,142	111,841	109,046	2,795	

第5表 就業形態別労働者1人平均の出勤日数及び月間労働時間

項目 産業	一般労働者				パートタイム労働者			
	出勤日数	総実労働時間	所定内労働時間	所定外労働時間	出勤日数	総実労働時間	所定内労働時間	所定外労働時間
(事業所規模5人以上)	日	時間	時間	時間	日	時間	時間	時間
調査産業計	19.9	170.8	155.4	15.4	15.5	89.4	87.2	2.2
鉱業，採石業，砂利採取業	×	×	×	×	×	×	×	×
建設業	21.7	179.0	169.1	9.9	20.0	98.8	98.4	0.4
製造業	19.8	176.2	157.2	19.0	17.6	114.6	111.5	3.1
電気・ガス・熱供給・水道業	19.6	166.3	147.2	19.1	15.5	107.3	107.3	0.0
情報通信業	20.6	177.9	165.7	12.2	15.9	88.5	88.3	0.2
運輸業，郵便業	22.0	202.4	167.6	34.8	18.8	113.4	107.8	5.6
卸売業，小売業	20.6	172.2	159.3	12.9	16.7	99.6	97.5	2.1
金融業，保険業	19.0	151.3	143.2	8.1	17.7	115.7	115.2	0.5
不動産業，物品賃貸業	21.5	182.0	163.3	18.7	16.2	106.6	105.9	0.7
学術研究，専門・技術サービス業	18.4	169.8	153.6	16.2	15.7	103.0	101.1	1.9
宿泊業，飲食サービス業	21.3	177.4	165.7	11.7	13.1	68.1	65.2	2.9
生活関連サービス業，娯楽業	20.5	164.1	153.9	10.2	15.0	76.7	75.6	1.1
教育，学習支援業	19.2	157.7	144.0	13.7	14.5	82.5	82.1	0.4
医療，福祉	19.2	152.6	146.7	5.9	15.0	84.7	83.8	0.9
複合サービス事業	19.2	157.6	147.5	10.1	18.0	97.4	93.3	4.1
サービス業（他に分類されないもの）	19.2	159.9	146.8	13.1	15.7	98.5	95.3	3.2
(うち事業所規模30人以上)								
調査産業計	19.4	169.4	153.0	16.4	16.5	97.9	95.1	2.8
鉱業，採石業，砂利採取業	×	×	×	×	×	×	×	×
建設業	20.0	176.4	161.6	14.8	17.2	114.4	113.5	0.9
製造業	19.6	176.6	156.7	19.9	18.9	128.0	122.9	5.1
電気・ガス・熱供給・水道業	19.7	169.2	147.9	21.3	17.2	130.2	130.2	0.0
情報通信業	20.7	177.9	163.7	14.2	16.8	117.2	116.7	0.5
運輸業，郵便業	21.5	203.6	167.1	36.5	18.9	113.2	106.7	6.5
卸売業，小売業	20.6	170.8	160.4	10.4	17.9	105.9	103.0	2.9
金融業，保険業	19.4	159.0	148.8	10.2	17.0	108.1	107.5	0.6
不動産業，物品賃貸業	22.2	172.0	165.0	7.0	16.8	106.2	105.6	0.6
学術研究，専門・技術サービス業	18.1	171.4	153.5	17.9	16.7	115.2	112.1	3.1
宿泊業，飲食サービス業	19.6	167.7	155.4	12.3	14.2	79.6	76.7	2.9
生活関連サービス業，娯楽業	19.2	163.2	151.2	12.0	15.9	78.2	76.4	1.8
教育，学習支援業	18.3	144.4	134.4	10.0	11.6	55.5	55.4	0.1
医療，福祉	18.7	150.1	144.4	5.7	15.3	90.6	89.8	0.8
複合サービス事業	19.7	162.8	151.2	11.6	18.2	96.5	90.7	5.8
サービス業（他に分類されないもの）	18.8	159.3	145.0	14.3	15.8	100.1	96.4	3.7

第6表 就業形態別雇用の動き

令和4(2022)年7月

項目 産業	一般労働者			パートタイム労働者		
	本月末推計労働者数	入職率	離職率	本月末推計労働者数	入職率	離職率
(事業所規模5人以上)	人	%	%	人	%	%
調査産業計	520,141	1.25	2.14	219,209	2.94	2.47
鉱業，採石業，砂利採取業	×	×	×	×	×	×
建設業	28,515	0.52	3.03	2,307	26.03	13.16
製造業	170,761	0.92	0.80	24,024	1.12	1.21
電気・ガス・熱供給・水道業	2,462	0.52	1.92	268	0.00	0.00
情報通信業	6,229	0.90	1.56	272	0.00	0.00
運輸業，郵便業	36,578	2.05	2.35	5,320	0.09	0.51
卸売業，小売業	57,470	2.78	3.37	54,085	2.31	3.24
金融業，保険業	13,294	0.47	1.69	2,108	0.94	2.11
不動産業，物品賃貸業	4,741	0.12	1.50	1,452	0.41	1.84
学術研究，専門・技術サービス業	28,092	0.69	3.48	2,233	0.00	0.67
宿泊業，飲食サービス業	12,129	5.14	3.64	56,442	6.74	3.17
生活関連サービス業，娯楽業	15,480	0.23	2.19	11,650	1.90	1.58
教育，学習支援業	32,244	0.01	0.28	8,628	0.23	0.07
医療，福祉	67,763	0.84	1.16	35,296	0.50	2.33
複合サービス事業	4,486	0.72	0.34	1,683	6.11	0.00
サービス業（他に分類されないもの）	39,775	2.05	7.30	13,435	0.95	1.46
(うち事業所規模30人以上)						
調査産業計	348,218	1.02	1.86	103,621	1.80	1.74
鉱業，採石業，砂利採取業	×	×	×	×	×	×
建設業	8,930	0.73	1.57	170	0.00	1.73
製造業	149,480	0.91	0.75	11,635	0.80	1.92
電気・ガス・熱供給・水道業	1,864	0.10	2.51	104	0.00	0.00
情報通信業	3,830	0.05	0.16	123	0.00	0.00
運輸業，郵便業	20,021	0.73	1.15	4,364	0.11	0.62
卸売業，小売業	17,581	1.39	1.52	29,904	1.77	1.03
金融業，保険業	7,237	0.61	1.73	1,407	1.40	3.14
不動産業，物品賃貸業	431	1.39	1.16	956	0.61	2.77
学術研究，専門・技術サービス業	23,184	0.66	3.71	635	0.00	2.31
宿泊業，飲食サービス業	5,050	6.67	2.08	14,247	6.41	5.04
生活関連サービス業，娯楽業	9,560	0.38	0.76	6,867	0.54	0.00
教育，学習支援業	21,171	0.01	0.43	4,952	0.40	0.12
医療，福祉	48,589	0.78	0.90	16,316	0.70	1.47
複合サービス事業	3,154	0.06	0.47	706	1.14	0.00
サービス業（他に分類されないもの）	28,014	2.77	9.89	11,229	1.13	1.74

第7表 名目賃金指数 (現金給与総額)

(令和2(2020)年平均=100)

項目 年月	調査産業計	鉱業、 採石業、砂 利採取業	建設業	製造業	電気・ ガス・ 熱供給・水 道業	情報通 信業	運輸 業、郵 便業	卸売 業、小 売業	金融 業、保 険業	不動産 業、物 質賃 業	学術研 究、専 門・技 術サー ビス業	宿泊 業、飲 食サー ビス業	生活関 連サー ビス業、 娯楽業	教育、 学習支 援業	医療、 福祉	複合 サービ ス事業	サービ ス業(他 に分類 されな いもの)
(事業所規模5人以上)																	
令和2(2020)年平均	100.0	100.0	100.0	100.0	100.0	100.0	100.0	100.0	100.0	100.0	100.0	100.0	100.0	100.0	100.0	100.0	100.0
3(2021)年平均	100.3	×	101.1	102.5	102.3	109.1	119.3	114.4	99.0	86.5	91.1	104.8	85.8	85.6	95.5	102.2	107.3
令和3(2021)年7月	119.9	×	112.4	130.2	104.6	118.2	144.4	176.2	78.5	99.7	113.0	121.4	85.2	69.5	102.7	104.9	119.3
8月	87.1	×	112.8	83.9	87.9	86.1	103.4	104.4	83.5	74.2	72.3	115.6	81.6	62.1	82.2	76.0	103.1
9月	84.8	×	90.8	83.8	89.0	95.3	110.8	100.4	84.1	77.8	70.0	101.0	78.9	64.0	80.2	83.3	93.9
10月	85.4	×	90.3	84.4	89.7	86.6	106.1	104.6	77.5	79.1	69.3	112.9	81.2	63.4	79.3	82.7	99.8
11月	90.0	×	93.7	87.9	90.0	88.0	116.3	109.5	78.4	98.5	69.9	108.8	98.8	62.7	90.6	81.5	102.2
12月	174.0	×	175.2	193.8	167.9	228.6	171.5	198.5	200.5	105.0	176.4	128.4	92.0	166.1	160.6	197.8	147.9
令和4(2022)年1月	92.8	×	121.2	95.6	90.7	104.6	110.6	105.2	87.5	79.4	69.2	115.5	82.1	71.2	82.4	95.5	93.2
2月	88.7	×	95.7	89.5	88.7	104.9	110.0	103.1	76.3	79.4	70.4	102.8	80.8	70.5	82.0	80.9	98.7
3月	93.0	×	113.2	92.2	93.1	111.8	111.9	114.9	74.6	83.4	71.7	112.2	80.6	76.7	81.1	95.8	100.4
4月	90.6	×	105.9	91.3	88.0	109.2	109.8	106.1	79.0	85.7	70.6	111.1	78.1	72.4	81.8	81.7	98.6
5月	88.6	×	101.1	89.3	94.1	98.3	105.1	103.4	78.8	79.5	70.2	108.1	79.7	71.3	82.3	81.9	95.8
6月	149.1	×	130.0	175.4	132.7	231.5	135.7	129.9	165.9	112.8	140.2	110.2	97.5	185.9	120.0	161.8	144.4
7月	124.4	×	133.7	140.5	95.1	133.4	158.9	150.0	79.5	158.2	118.5	117.4	85.2	80.2	105.3	86.9	116.9
前月比	▲16.6	×	2.8	▲19.9	▲28.3	▲42.4	17.1	15.5	▲52.1	40.2	▲15.5	6.5	▲12.6	▲56.9	▲12.3	▲46.3	▲19.0
前年同月比	3.8	×	19.0	7.9	▲9.1	12.9	10.0	▲14.9	1.3	58.7	4.9	▲3.3	0.0	15.4	2.5	▲17.2	▲2.0
(うち事業所規模30人以上)																	
令和2(2020)年平均	100.0	100.0	100.0	100.0	100.0	100.0	100.0	100.0	100.0	100.0	100.0	100.0	100.0	100.0	100.0	100.0	100.0
3(2021)年平均	100.5	×	99.6	104.2	113.1	118.6	119.8	101.5	97.6	99.7	90.8	108.0	86.1	100.3	93.0	100.7	106.4
令和3(2021)年7月	118.2	×	95.3	134.2	120.7	126.9	163.8	146.8	75.6	92.1	107.6	128.6	87.1	83.1	92.8	92.7	123.0
8月	82.8	×	85.5	82.7	99.2	85.3	100.0	89.0	89.0	106.1	69.5	127.5	78.7	73.0	79.6	75.2	99.4
9月	82.5	×	89.8	83.7	100.1	99.3	105.4	84.6	90.2	82.6	67.9	96.3	79.4	73.6	77.5	86.4	96.9
10月	82.9	×	89.9	84.7	100.1	86.2	104.3	84.4	76.1	84.0	67.6	109.0	81.4	75.9	77.1	83.8	102.3
11月	88.3	×	95.5	88.7	100.7	86.7	109.2	103.4	75.4	184.9	68.3	104.2	103.7	76.8	83.1	82.2	108.9
12月	186.3	×	188.2	204.9	178.4	289.5	211.2	166.0	198.5	95.4	185.9	137.3	100.0	222.9	166.4	192.2	133.9
令和4(2022)年1月	89.1	×	84.2	95.9	102.9	99.9	111.2	85.6	93.1	70.1	68.8	100.3	82.0	75.0	81.1	86.9	100.0
2月	86.0	×	85.5	88.7	100.9	97.3	107.9	82.8	76.5	86.7	68.9	97.6	79.8	75.1	82.8	84.0	105.4
3月	89.1	×	123.7	91.8	103.9	101.0	108.2	85.9	75.2	80.4	71.1	108.4	74.6	79.4	80.9	99.5	109.7
4月	87.7	×	95.4	91.3	99.7	101.2	110.8	86.2	81.3	84.0	70.0	108.6	71.0	77.1	81.4	82.7	105.0
5月	86.5	×	95.8	88.6	108.0	99.6	108.9	83.6	80.4	83.9	69.3	107.1	77.0	76.0	83.6	84.1	100.8
6月	163.0	×	139.4	185.7	137.7	296.1	128.9	111.4	183.6	87.3	148.0	113.8	113.3	209.2	130.2	163.7	148.2
7月	123.7	×	122.9	141.3	111.9	119.4	196.5	107.8	78.5	98.9	125.0	123.9	88.8	79.8	99.6	98.1	128.2
前月比	▲24.1	×	▲11.8	▲23.9	▲18.7	▲59.7	52.4	▲3.2	▲57.2	13.3	▲15.5	8.9	▲21.6	▲61.9	▲23.5	▲40.1	▲13.5
前年同月比	4.7	×	29.0	5.3	▲7.3	▲5.9	20.0	▲26.6	3.8	7.4	16.2	▲3.7	2.0	▲4.0	7.3	5.8	4.2

第7表 名目賃金指数 (きまって支給する給与)

(令和2(2020)年平均=100)

項目 年月	調査産 業計	鉱業、 採石 業、砂 利採取 業	建設業	製造業	電気・ ガス・ 熱供 給・水 道業	情報通 信業	運輸 業、郵 便業	卸売 業、小 売業	金融 業、保 険業	不動産 業、物 質賃 業	学術研 究、専 門・技 術サー ビス業	宿泊 業、飲 食サー ビス業	生活関 連サー ビス業、 娯楽業	教育、 学習支 援業	医療、 福祉	複合 サービ ス事業	サービ ス業(他 に分類 されな いもの)
(事業所規模5人以上)																	
令和2(2020)年平均	100.0	100.0	100.0	100.0	100.0	100.0	100.0	100.0	100.0	100.0	100.0	100.0	100.0	100.0	100.0	100.0	100.0
3(2021)年平均	100.0	×	99.1	102.9	110.3	105.4	118.1	110.9	95.3	83.4	91.6	102.0	85.2	84.0	95.4	102.4	106.9
令和3(2021)年7月	101.3	×	102.4	103.7	108.4	106.3	122.1	116.2	91.5	84.2	92.0	108.3	84.0	80.9	95.5	101.5	109.4
8月	99.4	×	103.0	101.5	106.8	105.0	115.0	116.1	89.7	80.1	90.8	107.5	83.4	78.2	94.9	94.5	105.5
9月	99.4	×	100.9	102.2	107.5	105.9	117.8	114.3	90.2	83.9	90.8	104.2	82.8	79.0	95.0	103.5	103.6
10月	101.2	×	100.7	104.1	108.8	105.7	118.1	118.3	95.7	84.8	89.9	113.4	83.5	79.7	94.2	102.3	110.3
11月	101.5	×	104.1	105.4	109.3	107.1	121.3	115.9	97.1	88.6	91.7	108.1	85.2	78.8	95.9	101.4	106.2
12月	101.4	×	103.9	103.7	110.0	105.6	122.8	116.5	96.1	84.3	91.2	115.2	84.6	79.5	95.2	105.6	109.1
令和4(2022)年1月	104.5	×	113.6	108.6	109.6	125.1	123.1	118.5	96.5	86.6	90.9	113.4	85.6	84.5	95.3	104.3	101.4
2月	105.2	×	110.6	110.2	107.8	124.3	122.5	117.5	93.7	88.0	91.3	106.6	85.3	88.7	95.9	100.7	107.0
3月	105.8	×	112.7	110.8	111.8	122.5	122.5	117.3	92.5	90.1	91.4	116.3	84.1	91.9	93.7	103.3	109.0
4月	106.4	×	109.8	112.1	106.9	127.0	121.7	120.0	98.1	90.4	91.3	115.1	79.6	91.1	95.9	100.7	107.9
5月	104.5	×	112.9	109.7	109.2	119.2	117.0	116.8	97.0	86.6	91.9	111.8	83.7	89.7	94.7	101.9	105.0
6月	106.2	×	116.3	112.2	110.5	120.8	121.0	117.2	97.1	90.0	91.7	111.0	80.9	90.4	95.9	103.3	112.0
7月	106.6	×	111.1	112.5	108.7	122.3	117.4	114.1	95.0	135.8	88.9	112.9	83.7	96.5	101.0	91.5	108.5
前月比	0.4	×	▲4.5	0.3	▲1.6	1.2	▲3.0	▲2.6	▲2.2	50.9	▲3.1	1.7	3.5	6.7	5.3	▲11.4	▲3.1
前年同月比	5.2	×	8.5	8.5	0.3	15.1	▲3.8	▲1.8	3.8	61.3	▲3.4	4.2	▲0.4	19.3	5.8	▲9.9	▲0.8
(うち事業所規模30人以上)																	
令和2(2020)年平均	100.0	100.0	100.0	100.0	100.0	100.0	100.0	100.0	100.0	100.0	100.0	100.0	100.0	100.0	100.0	100.0	100.0
3(2021)年平均	100.5	×	98.9	104.6	117.7	114.2	113.3	100.5	95.1	96.2	91.2	108.0	86.9	98.9	93.3	101.5	106.2
令和3(2021)年7月	101.6	×	101.0	106.1	117.8	112.2	116.3	101.7	95.6	91.5	91.8	111.8	86.1	98.4	94.1	100.9	108.9
8月	99.3	×	97.4	103.6	116.3	111.5	109.5	102.8	93.6	115.2	90.8	108.6	84.9	95.1	93.8	92.0	102.6
9月	99.5	×	97.2	103.9	117.3	112.4	114.0	98.2	94.9	89.8	90.8	102.6	85.9	96.0	93.7	105.5	104.2
10月	101.1	×	98.2	106.4	117.3	112.8	114.1	97.7	96.1	91.4	90.6	116.4	87.7	98.9	93.2	101.3	110.1
11月	102.2	×	103.4	107.6	118.0	113.1	116.7	101.4	95.3	114.6	91.7	110.1	89.3	100.2	94.3	100.4	107.1
12月	101.5	×	102.2	105.3	118.9	112.5	118.6	101.5	94.2	90.7	91.7	117.6	89.7	99.7	93.7	105.9	109.4
令和4(2022)年1月	103.6	×	105.0	109.8	120.0	130.7	121.7	99.8	99.9	76.0	92.5	104.1	87.3	90.5	97.2	105.9	106.1
2月	104.8	×	106.4	111.2	118.2	127.3	118.1	96.7	96.4	94.2	92.5	104.3	86.4	97.8	98.0	102.6	110.8
3月	105.6	×	106.2	112.4	121.8	124.4	117.2	99.7	94.8	87.1	92.5	115.9	80.7	101.1	96.2	105.6	115.2
4月	106.4	×	112.4	114.0	116.9	132.3	120.3	98.8	102.5	90.5	92.5	116.0	76.8	100.6	97.1	100.2	112.4
5月	104.9	×	106.4	111.5	119.7	130.2	119.2	97.2	101.3	91.1	93.2	114.3	82.5	99.2	96.8	102.8	107.2
6月	106.9	×	109.0	113.7	121.9	131.3	119.9	96.8	101.3	91.7	92.8	116.5	84.2	98.3	99.7	104.3	115.7
7月	106.3	×	104.6	113.7	121.8	129.9	120.7	99.3	99.0	74.0	91.3	120.8	86.7	97.8	97.5	102.1	112.9
前月比	▲0.6	×	▲4.0	0.0	▲0.1	▲1.1	0.7	2.6	▲2.3	▲19.3	▲1.6	3.7	3.0	▲0.5	▲2.2	▲2.1	▲2.4
前年同月比	4.6	×	3.6	7.2	3.4	15.8	3.8	▲2.4	3.6	▲19.1	▲0.5	8.1	0.7	▲0.6	3.6	1.2	3.7

第8表 実質賃金指数 (現金給与総額)

(令和2(2020)年平均=100)

項目 年月	調査産業計	鉱業、 採石業、 砂利採取業	建設業	製造業	電気・ ガス・ 熱供給・ 水道業	情報通 信業	運輸 業、郵 便業	卸売 業、小 売業	金融 業、保 険業	不動産 業、物 品賃貸 業	学術研 究、専 門・技 術サー ビス業	宿泊 業、飲 食サー ビス業	生活関 連サー ビス業、 娯楽業	教育、 学習支 援業	医療、 福祉	複合 サービ ス事業	サービ ス業(他 に分類 されな いもの)
(事業所規模5人以上)																	
令和2(2020)年平均	100.0	100.0	100.0	100.0	100.0	100.0	100.0	100.0	100.0	100.0	100.0	100.0	100.0	100.0	100.0	100.0	100.0
3(2021)年平均	100.8	×	101.6	103.0	102.8	109.6	119.9	115.0	99.5	86.9	91.6	105.3	86.2	86.0	96.0	102.7	107.8
令和3(2021)年7月	120.7	×	113.2	131.1	105.3	119.0	145.4	177.4	79.1	100.4	113.8	122.3	85.8	70.0	103.4	105.6	120.1
8月	87.6	×	113.5	84.4	88.4	86.6	104.0	105.0	84.0	74.6	72.7	116.3	82.1	62.5	82.7	76.5	103.7
9月	85.0	×	91.0	84.0	89.2	95.5	111.0	100.6	84.3	78.0	70.1	101.2	79.1	64.1	80.4	83.5	94.1
10月	85.8	×	90.8	84.8	90.2	87.0	106.6	105.1	77.9	79.5	69.6	113.5	81.6	63.7	79.7	83.1	100.3
11月	90.4	×	94.1	88.3	90.4	88.4	116.8	109.9	78.7	98.9	70.2	109.2	99.2	63.0	91.0	81.8	102.6
12月	174.9	×	176.1	194.8	168.7	229.7	172.4	199.5	201.5	105.5	177.3	129.0	92.5	166.9	161.4	198.8	148.6
令和4(2022)年1月	92.9	×	121.3	95.7	90.8	104.7	110.7	105.3	87.6	79.5	69.3	115.6	82.2	71.3	82.5	95.6	93.3
2月	88.4	×	95.4	89.2	88.4	104.6	109.7	102.8	76.1	79.2	70.2	102.5	80.6	70.3	81.8	80.7	98.4
3月	91.9	×	111.9	91.1	92.0	110.5	110.6	113.5	73.7	82.4	70.8	110.9	79.6	75.8	80.1	94.7	99.2
4月	89.2	×	104.2	89.9	86.6	107.5	108.1	104.4	77.8	84.4	69.5	109.4	76.9	71.3	80.5	80.4	97.0
5月	86.8	×	99.0	87.5	92.2	96.3	102.9	101.3	77.2	77.9	68.8	105.9	78.1	69.8	80.6	80.2	93.8
6月	146.9	×	128.1	172.8	130.7	228.1	133.7	128.0	163.4	111.1	138.1	108.6	96.1	183.2	118.2	159.4	142.3
7月	122.0	×	131.1	137.7	93.2	130.8	155.8	147.1	77.9	155.1	116.2	115.1	83.5	78.6	103.2	85.2	114.6
前月比	▲17.0	×	2.3	▲20.3	▲28.7	▲42.7	16.5	14.9	▲52.3	39.6	▲15.9	6.0	▲13.1	▲57.1	▲12.7	▲46.5	▲19.5
前年同月比	1.1	×	15.8	5.0	▲11.5	9.9	7.2	▲17.1	▲1.5	54.5	2.1	▲5.9	▲2.7	12.3	▲0.2	▲19.3	▲4.6
(うち事業所規模30人以上)																	
令和2(2020)年平均	100.0	100.0	100.0	100.0	100.0	100.0	100.0	100.0	100.0	100.0	100.0	100.0	100.0	100.0	100.0	100.0	100.0
3(2021)年平均	101.0	×	100.1	104.7	113.7	119.2	120.4	102.0	98.1	100.2	91.3	108.5	86.5	100.8	93.5	101.2	106.9
令和3(2021)年7月	119.0	×	96.0	135.1	121.6	127.8	165.0	147.8	76.1	92.7	108.4	129.5	87.7	83.7	93.5	93.4	123.9
8月	83.3	×	86.0	83.2	99.8	85.8	100.6	89.5	89.5	106.7	69.9	128.3	79.2	73.4	80.1	75.7	100.0
9月	82.7	×	90.0	83.9	100.3	99.5	105.6	84.8	90.4	82.8	68.0	96.5	79.6	73.7	77.7	86.6	97.1
10月	83.3	×	90.4	85.1	100.6	86.6	104.8	84.8	76.5	84.4	67.9	109.5	81.8	76.3	77.5	84.2	102.8
11月	88.7	×	95.9	89.1	101.1	87.0	109.6	103.8	75.7	185.6	68.6	104.6	104.1	77.1	83.4	82.5	109.3
12月	187.2	×	189.1	205.9	179.3	291.0	212.3	166.8	199.5	95.9	186.8	138.0	100.5	224.0	167.2	193.2	134.6
令和4(2022)年1月	89.2	×	84.3	96.0	103.0	100.0	111.3	85.7	93.2	70.2	68.9	100.4	82.1	75.1	81.2	87.0	100.1
2月	85.7	×	85.2	88.4	100.6	97.0	107.6	82.6	76.3	86.4	68.7	97.3	79.6	74.9	82.6	83.7	105.1
3月	88.0	×	122.2	90.7	102.7	99.8	106.9	84.9	74.3	79.4	70.3	107.1	73.7	78.5	79.9	98.3	108.4
4月	86.3	×	93.9	89.9	98.1	99.6	109.1	84.8	80.0	82.7	68.9	106.9	69.9	75.9	80.1	81.4	103.3
5月	84.7	×	93.8	86.8	105.8	97.6	106.7	81.9	78.7	82.2	67.9	104.9	75.4	74.4	81.9	82.4	98.7
6月	160.6	×	137.3	183.0	135.7	291.7	127.0	109.8	180.9	86.0	145.8	112.1	111.6	206.1	128.3	161.3	146.0
7月	121.3	×	120.5	138.5	109.7	117.1	192.6	105.7	77.0	97.0	122.5	121.5	87.1	78.2	97.6	96.2	125.7
前月比	▲24.5	×	▲12.2	▲24.3	▲19.2	▲59.9	51.7	▲3.7	▲57.4	12.8	▲16.0	8.4	▲22.0	▲62.1	▲23.9	▲40.4	▲13.9
前年同月比	1.9	×	25.5	2.5	▲9.8	▲8.4	16.7	▲28.5	1.2	4.6	13.0	▲6.2	▲0.7	▲6.6	4.4	3.0	1.5

第8表 実質賃金指数 (きまって支給する給与)

(令和2(2020)年平均=100)

項目 年月	調査産業計	鉱業、 採石業、砂 利採取業	建設業	製造業	電気・ ガス・ 熱供給・水 道業	情報通 信業	運輸 業、郵 便業	卸売 業、小 売業	金融 業、保 険業	不動産 業、物 質賃 業	学術研 究、専 門・技 術サー ビス業	宿泊 業、飲 食サー ビス業	生活関 連サー ビス業、 娯楽業	教育、 学習支 援業	医療、 福祉	複合 サービ ス事業	サービ ス業(他 に分類 されな いもの)
(事業所規模5人以上)																	
令和2(2020)年平均	100.0	100.0	100.0	100.0	100.0	100.0	100.0	100.0	100.0	100.0	100.0	100.0	100.0	100.0	100.0	100.0	100.0
3(2021)年平均	100.5	×	99.6	103.4	110.9	105.9	118.7	111.5	95.8	83.8	92.1	102.5	85.6	84.4	95.9	102.9	107.4
令和3(2021)年7月	102.0	×	103.1	104.4	109.2	107.0	123.0	117.0	92.1	84.8	92.6	109.1	84.6	81.5	96.2	102.2	110.2
8月	100.0	×	103.6	102.1	107.4	105.6	115.7	116.8	90.2	80.6	91.3	108.1	83.9	78.7	95.5	95.1	106.1
9月	99.6	×	101.1	102.4	107.7	106.1	118.0	114.5	90.4	84.1	91.0	104.4	83.0	79.2	95.2	103.7	103.8
10月	101.7	×	101.2	104.6	109.3	106.2	118.7	118.9	96.2	85.2	90.4	114.0	83.9	80.1	94.7	102.8	110.9
11月	101.9	×	104.5	105.8	109.7	107.5	121.8	116.4	97.5	89.0	92.1	108.5	85.5	79.1	96.3	101.8	106.6
12月	101.9	×	104.4	104.2	110.6	106.1	123.4	117.1	96.6	84.7	91.7	115.8	85.0	79.9	95.7	106.1	109.6
令和4(2022)年1月	104.6	×	113.7	108.7	109.7	125.2	123.2	118.6	96.6	86.7	91.0	113.5	85.7	84.6	95.4	104.4	101.5
2月	104.9	×	110.3	109.9	107.5	123.9	122.1	117.1	93.4	87.7	91.0	106.3	85.0	88.4	95.6	100.4	106.7
3月	104.5	×	111.4	109.5	110.5	121.0	121.0	115.9	91.4	89.0	90.3	114.9	83.1	90.8	92.6	102.1	107.7
4月	104.7	×	108.1	110.3	105.2	125.0	119.8	118.1	96.6	89.0	89.9	113.3	78.3	89.7	94.4	99.1	106.2
5月	102.4	×	110.6	107.4	107.0	116.7	114.6	114.4	95.0	84.8	90.0	109.5	82.0	87.9	92.8	99.8	102.8
6月	104.6	×	114.6	110.5	108.9	119.0	119.2	115.5	95.7	88.7	90.3	109.4	79.7	89.1	94.5	101.8	110.3
7月	104.5	×	108.9	110.3	106.6	119.9	115.1	111.9	93.1	133.1	87.2	110.7	82.1	94.6	99.0	89.7	106.4
前月比	▲0.1	×	▲5.0	▲0.2	▲2.1	0.8	▲3.4	▲3.1	▲2.7	50.1	▲3.4	1.2	3.0	6.2	4.8	▲11.9	▲3.5
前年同月比	2.5	×	5.6	5.7	▲2.4	12.1	▲6.4	▲4.4	1.1	57.0	▲5.8	1.5	▲3.0	16.1	2.9	▲12.2	▲3.4
(うち事業所規模30人以上)																	
令和2(2020)年平均	100.0	100.0	100.0	100.0	100.0	100.0	100.0	100.0	100.0	100.0	100.0	100.0	100.0	100.0	100.0	100.0	100.0
3(2021)年平均	101.0	×	99.4	105.1	118.3	114.8	113.9	101.0	95.6	96.7	91.7	108.5	87.3	99.4	93.8	102.0	106.7
令和3(2021)年7月	102.3	×	101.7	106.8	118.6	113.0	117.1	102.4	96.3	92.1	92.4	112.6	86.7	99.1	94.8	101.6	109.7
8月	99.9	×	98.0	104.2	117.0	112.2	110.2	103.4	94.2	115.9	91.3	109.3	85.4	95.7	94.4	92.6	103.2
9月	99.7	×	97.4	104.1	117.5	112.6	114.2	98.4	95.1	90.0	91.0	102.8	86.1	96.2	93.9	105.7	104.4
10月	101.6	×	98.7	106.9	117.9	113.4	114.7	98.2	96.6	91.9	91.1	117.0	88.1	99.4	93.7	101.8	110.7
11月	102.6	×	103.8	108.0	118.5	113.6	117.2	101.8	95.7	115.1	92.1	110.5	89.7	100.6	94.7	100.8	107.5
12月	102.0	×	102.7	105.8	119.5	113.1	119.2	102.0	94.7	91.2	92.2	118.2	90.2	100.2	94.2	106.4	109.9
令和4(2022)年1月	103.7	×	105.1	109.9	120.1	130.8	121.8	99.9	100.0	76.1	92.6	104.2	87.4	90.6	97.3	106.0	106.2
2月	104.5	×	106.1	110.9	117.8	126.9	117.7	96.4	96.1	93.9	92.2	104.0	86.1	97.5	97.7	102.3	110.5
3月	104.3	×	104.9	111.1	120.4	122.9	115.8	98.5	93.7	86.1	91.4	114.5	79.7	99.9	95.1	104.3	113.8
4月	104.7	×	110.6	112.2	115.1	130.2	118.4	97.2	100.9	89.1	91.0	114.2	75.6	99.0	95.6	98.6	110.6
5月	102.7	×	104.2	109.2	117.2	127.5	116.7	95.2	99.2	89.2	91.3	111.9	80.8	97.2	94.8	100.7	105.0
6月	105.3	×	107.4	112.0	120.1	129.4	118.1	95.4	99.8	90.3	91.4	114.8	83.0	96.8	98.2	102.8	114.0
7月	104.2	×	102.5	111.5	119.4	127.4	118.3	97.4	97.1	72.5	89.5	118.4	85.0	95.9	95.6	100.1	110.7
前月比	▲1.0	×	▲4.6	▲0.4	▲0.6	▲1.5	0.2	2.1	▲2.7	▲19.7	▲2.1	3.1	2.4	▲0.9	▲2.6	▲2.6	▲2.9
前年同月比	1.9	×	0.8	4.4	0.7	12.7	1.0	▲4.9	0.8	▲21.3	▲3.1	5.2	▲2.0	▲3.2	0.8	▲1.5	0.9

第9表 労働時間指数

(令和2(2020)年平均=100)

項目 年月	調査産業計			製造業		
	総実 労働時間	所定内 労働時間	所定外 労働時間	総実 労働時間	所定内 労働時間	所定外 労働時間
(事業所規模5人以上)						
令和2(2020)年平均	100.0	100.0	100.0	100.0	100.0	100.0
3(2021)年平均	100.6	100.1	106.5	104.1	101.7	134.0
令和3(2021)年7月	104.5	104.0	111.0	108.3	105.8	140.5
8月	95.5	94.9	102.8	94.7	92.2	127.3
9月	100.0	99.7	104.9	104.2	101.8	136.2
10月	102.9	102.3	110.1	106.1	103.5	138.8
11月	103.5	103.0	111.0	109.2	106.1	147.7
12月	102.6	101.8	112.2	106.5	103.7	143.2
令和4(2022)年1月	96.4	95.3	111.5	96.1	92.8	137.5
2月	99.1	98.0	114.6	106.2	102.3	155.4
3月	102.9	101.4	124.0	107.5	103.7	155.4
4月	105.0	103.7	121.9	110.1	106.6	154.5
5月	94.9	93.8	109.4	94.3	91.2	133.9
6月	106.0	105.4	114.6	111.7	108.9	147.3
7月	104.1	103.0	119.8	109.7	106.4	151.8
前月比	▲ 1.8	▲ 2.3	4.5	▲ 1.8	▲ 2.3	3.1
前年同月比	▲ 0.4	▲ 1.0	7.9	1.3	0.6	8.0
(うち事業所規模30人以上)						
令和2(2020)年平均	100.0	100.0	100.0	100.0	100.0	100.0
3(2021)年平均	101.3	100.5	110.6	104.4	102.3	128.6
令和3(2021)年7月	105.4	104.5	116.8	109.4	107.2	134.7
8月	95.2	94.5	104.6	94.9	92.5	122.8
9月	100.2	99.4	109.3	104.0	101.4	133.1
10月	103.4	102.5	115.9	106.6	103.7	138.6
11月	104.7	103.4	120.6	109.7	106.7	144.3
12月	102.7	101.2	120.6	106.3	103.4	137.9
令和4(2022)年1月	96.2	94.5	117.0	96.6	93.4	133.3
2月	98.8	97.1	120.8	105.9	102.3	147.6
3月	103.7	101.8	127.4	108.9	105.2	151.6
4月	105.0	103.2	128.3	111.1	107.4	153.2
5月	95.6	94.0	116.0	95.3	92.1	131.7
6月	106.8	105.7	121.7	112.2	109.2	146.0
7月	104.7	103.1	125.5	110.5	107.0	150.0
前月比	▲ 2.0	▲ 2.5	3.1	▲ 1.5	▲ 2.0	2.7
前年同月比	▲ 0.7	▲ 1.3	7.4	1.0	▲ 0.2	11.4

第10表 常用雇用指数及び労働異動率

(令和2(2020)年平均=100)

項目 年月	調査産業計			製造業		
	常用雇用 指 数	入職率	離職率	常用雇用 指 数	入職率	離職率
(事業所規模5人以上)		%	%		%	%
令和2(2020)年平均	100.0	1.95	1.84	100.0	1.30	1.12
3(2021)年平均	101.0	1.75	1.71	95.1	0.95	1.08
令和3(2021)年7月	101.1	1.69	1.57	95.7	1.01	0.84
8月	101.3	1.67	1.51	95.4	0.71	1.03
9月	101.1	1.31	1.52	95.3	0.85	1.03
10月	101.1	1.79	1.76	95.1	0.98	1.20
11月	101.5	1.65	1.30	94.6	0.72	1.08
12月	101.5	1.39	1.39	94.3	0.65	1.05
令和4(2022)年1月	101.8	0.88	1.28	96.4	0.45	0.73
2月	101.5	1.17	1.45	96.5	0.86	0.79
3月	101.4	1.53	1.68	96.3	1.00	1.19
4月	102.6	4.38	3.19	97.5	2.70	1.51
5月	102.7	1.75	1.63	97.8	1.13	0.81
6月	103.1	1.73	1.27	98.2	1.28	0.82
7月	102.4	1.74	2.24	97.5	0.95	0.85
前月比・差	▲ 0.7	0.01	0.97	▲ 0.7	▲ 0.33	0.03
前年同月比・差	1.3	0.05	0.67	1.9	▲ 0.06	0.01
(うち事業所規模30人以上)						
令和2(2020)年平均	100.0	1.82	1.73	100.0	1.43	1.17
3(2021)年平均	100.7	1.47	1.45	96.4	0.92	1.05
令和3(2021)年7月	101.3	1.40	1.27	96.9	1.03	0.97
8月	101.2	1.12	1.17	96.3	0.61	1.18
9月	100.8	0.90	1.35	96.0	0.63	1.09
10月	100.3	1.20	1.63	95.5	0.87	1.31
11月	100.6	1.31	1.07	95.4	0.63	0.79
12月	100.6	1.06	1.07	95.2	0.74	0.93
令和4(2022)年1月	101.2	0.89	1.33	97.4	0.50	0.81
2月	100.9	0.92	1.23	97.1	0.60	0.91
3月	100.6	1.44	1.69	96.9	0.88	1.09
4月	101.8	4.49	3.38	98.3	2.94	1.49
5月	102.0	1.37	1.13	98.6	1.17	0.85
6月	102.3	1.27	1.02	98.9	1.02	0.70
7月	101.6	1.20	1.83	99.0	0.90	0.83
前月比・差	▲ 0.7	▲ 0.07	0.81	0.1	▲ 0.12	0.13
前年同月比・差	0.3	▲ 0.20	0.56	2.2	▲ 0.13	▲ 0.14

(注) 常用雇用指数については比を、労働異動率については差を使用しています。

参考資料

毎月勤労統計における共通事業所による前年同月比の参考提供について

(注1) 共通事業所とは、「前年同月分」及び「当月分」ともに集計対象となった調査対象事業所のことである。

平成30年から部分入替え方式の導入に伴い、常に一部の調査事業所が前年も調査対象となっていることから共通事業所に限定した集計が可能となった。

(注2) 共通事業所集計では、同一事業所の平均賃金などの変化をみるためのものであり、労働者数の変化の影響を除くため、前年同月も当月の労働者数をもとに月々の平均賃金を計算している。

(注3) 共通事業所のみを用いて集計を行っているため、本系列（全ての調査対象事業所のデータを用いて作成した集計）に比べ、サンプルサイズが小さくなることに留意が必要である。

(注4) 共通事業所による前年同月比は実数比である。

(調査産業計、事業所規模5人以上)

年 月	現金給与総額		きまって支給する給与		所定内給与	
	就業形態計	一般	就業形態計	一般	就業形態計	一般
令和3(2021)年7月	2.4	2.1	2.7	2.5	1.7	1.3
8月	▲ 0.5	▲ 1.2	1.4	0.9	0.7	▲ 0.1
9月	2.4	1.8	1.6	1.0	1.0	0.3
10月	2.5	2.2	2.1	1.8	2.2	1.7
11月	4.0	4.2	2.4	2.3	1.8	1.6
12月	6.4	6.0	1.8	1.2	1.7	0.9
令和4(2022)年1月	5.1	4.4	2.2	1.4	2.0	1.1
2月	1.3	1.4	1.7	1.9	1.1	1.2
3月	2.0	1.1	1.9	1.0	1.9	0.9
4月	2.2	1.2	2.1	1.0	2.0	0.9
5月	0.3	0.0	1.6	1.6	1.0	0.9
6月	3.4	3.4	2.0	2.1	1.5	1.5
7月	▲ 3.6	▲ 3.3	0.5	1.2	0.5	1.1

年 月	総実労働時間		所定内労働時間		所定外労働時間	
	就業形態計	一般	就業形態計	一般	就業形態計	一般
令和3(2021)年7月	4.1	4.0	2.8	2.6	24.1	24.5
8月	2.4	2.8	1.7	2.0	12.2	12.4
9月	1.8	2.6	1.1	1.9	11.9	11.2
10月	0.2	0.4	▲ 0.1	▲ 0.1	5.5	6.4
11月	2.0	2.5	1.4	1.8	10.5	11.9
12月	1.9	1.6	1.3	0.8	9.9	10.2
令和4(2022)年1月	0.0	▲ 0.8	▲ 0.2	▲ 1.0	1.9	1.5
2月	▲ 0.3	▲ 1.3	▲ 0.5	▲ 1.8	2.8	3.6
3月	▲ 0.8	▲ 1.8	▲ 0.6	▲ 1.7	▲ 2.5	▲ 2.0
4月	▲ 2.0	▲ 3.4	▲ 2.0	▲ 3.5	▲ 2.6	▲ 2.6
5月	▲ 0.1	▲ 0.1	▲ 0.2	▲ 0.3	1.0	1.5
6月	0.3	0.4	0.4	0.5	▲ 1.8	▲ 0.7
7月	▲ 2.2	▲ 1.7	▲ 2.4	▲ 1.9	0.0	0.6

栃木県の賃金、労働時間及び雇用の動き
 —毎月勤労統計調査地方調査結果—
 令和4(2022)年9月発行

編集・発行 栃木県県民生活部統計課
 〒320-8501 宇都宮市埜田1-1-20
 TEL 028-623-2246 (人口労働統計担当)

◆◇「とちぎの統計情報」(栃木県ホームページ内)◆◇

<https://www.pref.tochigi.lg.jp/c04/pref/toukei/toukei/top.html>

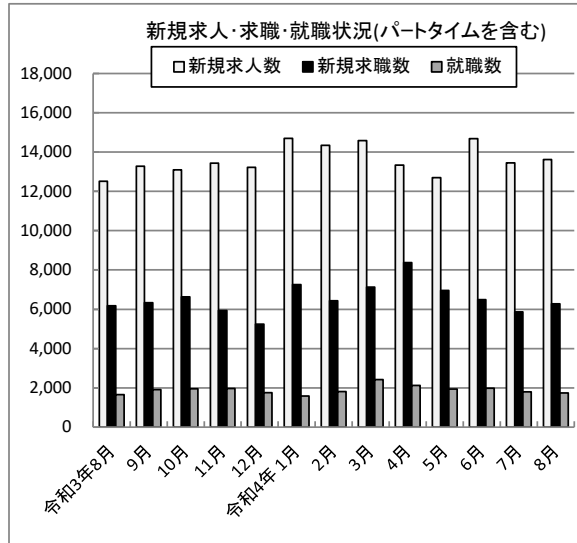
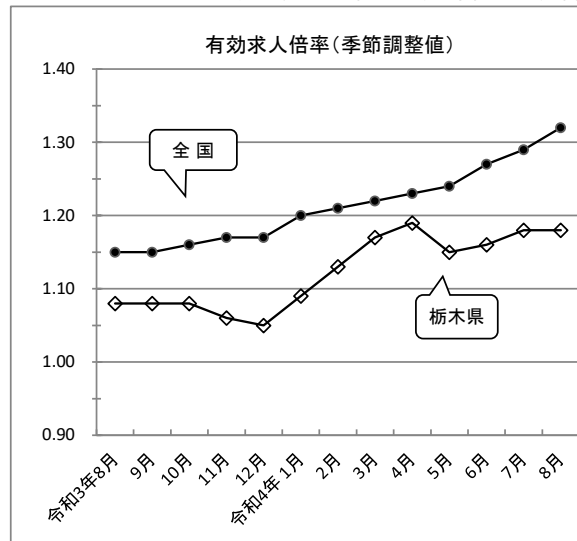


最近の雇用失業状況 (令和4年8月分)

主要労働指標

項目 年月 (年平均・ 年合計)	栃木県										全国労働情勢					
	① 鉱工業生産指数 (季調値) (平成27年=100)		② 常用雇用指数 (原数値) (令和2年=100 規模5人以上)		③ 所定外労働時間 (原数値) (令和2年=100 規模5人以上)		④ 企業倒産 (1千万円以上)		⑤ 求人倍率 (季調値)		⑥ 求人倍率 (季調値)		⑦ 完全失業者数 (原数値)		⑧ 完全 失業率 (季調値)	
	全産業		全産業		全産業		新規		有効		実数		万人		%	
	指数	前月比	指数	前年比	指数	前年比	実数	前年差	新規	有効	新規	有効	万人	前年比		
平成29年	100.8	2.0	-	-	-	-	115	▲22	1.96	1.34	33	2.24	1.50	190	▲8.7	2.8
平成30年	97.9	▲2.9	-	-	-	-	103	▲12	2.08	1.43	34	2.39	1.61	167	▲12.6	2.4
令和元年	95.4	▲2.6	-	-	-	-	88	▲15	2.10	1.40	35	2.42	1.60	162	▲2.4	2.4
令和2年	88.7	▲7.0	100.0	-	100.0	-	96	8	1.75	1.06	34	1.95	1.18	192	18.6	2.8
令和3年	92.4	4.2	101.0	1.0	106.5	6.5	94	▲2	1.93	1.06	36	2.02	1.13	195	1.3	2.8
令和3年8月	90.0	▲2.0	101.3	-	102.8	-	8	▲3	1.99	1.08	37	2.00	1.15	194	▲6.3	2.8
9月	90.9	1.0	101.1	-	104.9	-	8	▲1	2.04	1.08	37	2.05	1.15	194	▲8.1	2.8
10月	92.4	1.7	101.1	-	110.1	-	14	8	1.93	1.08	39	2.03	1.16	184	▲15.2	2.7
11月	92.6	0.2	101.5	-	111.0	-	7	2	1.95	1.06	40	2.08	1.17	183	▲6.6	2.8
12月	90.3	▲2.5	101.5	-	112.2	-	11	▲2	1.89	1.05	40	2.19	1.17	173	▲11.3	2.7
令和4年1月	94.7	4.9	101.8	0.8	111.5	13.1	15	10	2.10	1.09	40	2.16	1.20	185	▲7.0	2.8
2月	90.6	▲4.3	101.5	1.0	114.6	13.8	6	▲3	2.21	1.13	36	2.21	1.21	180	▲7.7	2.7
3月	89.8	▲0.9	101.4	1.4	124.0	13.9	2	▲6	2.25	1.17	34	2.16	1.22	180	▲4.8	2.6
4月	89.5	▲0.3	102.6	1.5	121.9	12.9	7	▲2	2.12	1.19	33	2.19	1.23	188	▲10.9	2.5
5月	91.0	1.7	102.7	1.7	109.4	7.5	9	3	2.01	1.15	37	2.27	1.24	191	▲10.3	2.6
6月	92.3	1.4	103.1	2.5	114.6	6.1	8	4	2.17	1.16	38	2.24	1.27	186	▲10.1	2.6
7月	95.2	3.1					11	6	2.30	1.18	37	2.40	1.29	176	▲8.8	2.6
8月							5	▲3	2.17	1.18	37	2.32	1.32	177	▲8.8	2.5
資料出所	栃木県統計課						東京商工リサーチ		栃木労働局			厚生労働省		総務省統計局「労働力調査」		

栃木労働局職業安定部職業安定課



- (注) 1. 令和3年12月以前の求人倍率、完全失業率の季節調整値は新季節指数により改訂されている。また、完全失業者数は2020年国勢調査結果を基準とする推計人口に切り替えたことに伴い、令和3年12月までの数値は遡及して改定されている。
2. 年平均は原数値。
3. 鉱工業生産指数は平成31年1月報から、基準時を平成27年に改訂(5年ごとに改訂)。
4. 鉱工業生産指数は令和4年6月報公表時に年間補正が行われたため、令和3年1月以降の数値は遡及して改訂されている。
5. 常用雇用指数、所定外労働時間は令和4年1月報から、基準時を令和2年に改訂(5年ごとに改訂)。

職業紹介状況 [原数値] (令和4年8月)

(学卒を除き、パートタイムを含む)

項目 年度・月 (年度平均 ・年度合計)	① 新規求職				② 月間有効求職				③ 新規求人				④ 月間有効求人			⑤ 就職件数				⑥ 求人倍率			⑦ 雇用保険			
	全 数	中高年	常用 フルタイム	前年比	全 数	中高年	常用 フルタイム	前年比	全 数	製造業		前年比	全 数	正社員	前年比	全 数	受給者	中高年	正社員	新規	有効	正社員	受給資格決定		受給者実人員	
										製造業	正社員												前年比	前年比		
29年度	88,835	37,640	59,717	▲ 5.9	30,489	13,772	20,132	▲ 4.7	178,222	27,059	82,113	5.6	41,735	19,576	7.0	31,760	6,637	13,289	14,366	2.01	1.37	0.97	19,128	▲ 6.1	5,438	▲ 7.3
30年度	85,420	38,524	56,343	▲ 3.8	29,816	14,039	19,191	▲ 2.2	179,480	27,341	86,088	0.7	42,650	20,781	2.2	30,115	6,211	13,633	13,555	2.10	1.43	1.08	18,593	▲ 2.8	5,126	▲ 5.7
元年度	83,574	39,781	54,752	▲ 2.2	29,887	14,753	18,962	0.2	169,004	22,417	81,238	▲ 5.8	40,713	19,922	▲ 4.5	27,236	6,144	13,027	11,957	2.02	1.36	1.05	19,386	4.3	5,672	10.7
2年度	80,206	40,804	52,779	▲ 4.0	32,600	17,165	20,850	9.1	139,951	16,904	70,570	▲ 17.2	32,854	16,938	▲ 19.3	23,331	5,794	11,558	9,940	1.74	1.01	0.81	22,353	15.3	7,309	28.9
3年度	78,622	41,007	50,282	▲ 2.0	34,412	18,466	21,191	5.6	158,476	24,749	79,008	13.2	37,188	18,947	13.2	23,488	5,819	12,346	9,837	2.02	1.08	0.89	19,329	▲ 13.5	6,272	▲ 14.2
2年 8月	6,217	3,015	4,205	▲ 3.9	33,446	17,280	21,619	12.4	10,334	1,278	5,387	▲ 22.9	30,818	16,135	▲ 23.2	1,760	473	898	793	1.66	0.92	0.75	1,789	25.8	8,634	48.2
9月	6,895	3,340	4,521	▲ 2.6	34,399	17,792	22,158	14.1	12,171	1,515	6,132	▲ 16.3	31,752	16,596	▲ 23.0	2,029	589	1,032	885	1.77	0.92	0.75	1,822	24.2	8,542	47.9
10月	6,939	3,478	4,622	▲ 0.4	35,026	18,178	22,598	16.4	11,925	1,392	6,072	▲ 23.3	32,561	17,062	▲ 21.8	2,148	600	1,080	918	1.72	0.93	0.76	2,060	23.9	8,208	43.3
11月	5,630	2,802	3,744	▲ 8.4	33,698	17,642	21,667	15.4	11,658	1,490	5,817	▲ 16.6	33,414	17,294	▲ 20.2	1,917	555	964	893	2.07	0.99	0.80	1,516	9.9	7,378	25.0
12月	4,962	2,564	3,322	▲ 8.6	31,299	16,648	20,066	13.4	12,614	1,441	6,288	▲ 10.0	34,317	17,576	▲ 17.1	1,795	459	881	796	2.54	1.10	0.88	1,239	7.6	7,136	19.5
3年 1月	6,717	3,511	4,422	▲ 10.5	31,120	16,677	19,955	10.2	12,630	1,567	6,044	▲ 0.6	34,964	17,615	▲ 10.0	1,561	398	787	715	1.88	1.12	0.88	1,607	7.3	6,495	11.9
2月	6,697	3,462	4,318	▲ 3.8	31,893	17,194	20,248	8.8	12,320	1,507	6,062	▲ 12.8	35,587	17,794	▲ 10.7	1,846	431	906	753	1.84	1.12	0.88	1,421	▲ 4.9	6,174	13.8
3月	7,849	4,106	5,001	8.3	34,336	18,578	21,584	11.0	13,217	1,636	6,575	6.3	35,561	18,066	▲ 4.4	2,499	584	1,335	986	1.68	1.04	0.84	1,761	▲ 6.8	6,227	10.6
4月	8,561	4,774	5,020	11.3	36,157	19,816	22,144	15.8	12,176	1,729	6,200	16.9	34,749	17,953	1.9	2,455	536	1,274	995	1.42	0.96	0.81	2,283	▲ 0.3	6,131	4.5
5月	6,308	3,284	3,906	5.0	35,623	19,468	21,602	17.4	11,505	1,624	5,934	16.1	34,041	17,805	12.8	1,922	457	986	758	1.82	0.96	0.82	1,959	▲ 11.2	5,773	▲ 9.5
6月	6,577	3,228	4,276	▲ 12.9	35,071	19,007	21,331	10.3	13,445	2,123	6,922	12.9	35,118	18,439	16.3	2,192	573	1,130	882	2.04	1.00	0.86	1,740	▲ 24.1	6,859	▲ 15.1
7月	6,037	3,131	3,929	▲ 14.4	33,895	18,070	20,952	3.9	12,168	1,853	6,198	12.2	34,927	18,297	13.4	1,846	481	949	808	2.02	1.03	0.87	1,542	▲ 34.4	6,982	▲ 18.7
8月	6,180	3,100	4,123	▲ 0.6	33,849	17,902	21,067	1.2	12,517	1,862	6,296	21.1	36,033	18,680	16.9	1,655	460	835	736	2.03	1.06	0.89	1,438	▲ 19.6	6,938	▲ 19.6
9月	6,333	3,204	4,060	▲ 8.2	34,044	17,991	21,123	▲ 1.0	13,280	2,274	6,979	9.1	36,359	18,905	14.5	1,915	528	965	845	2.10	1.07	0.89	1,695	▲ 7.0	6,738	▲ 21.1
10月	6,637	3,366	4,276	▲ 4.4	34,504	18,245	21,380	▲ 1.5	13,090	2,039	6,405	9.8	36,962	19,026	13.5	1,952	479	1,036	840	1.97	1.07	0.89	1,677	▲ 18.6	6,395	▲ 22.1
11月	5,938	3,116	3,831	5.5	34,368	18,261	21,155	2.0	13,441	2,251	6,326	15.3	37,925	19,078	13.5	1,970	487	1,037	830	2.26	1.10	0.90	1,421	▲ 6.3	6,179	▲ 16.3
12月	5,244	2,738	3,428	5.7	32,792	17,455	20,199	4.8	13,221	2,067	6,930	4.8	38,030	19,200	10.8	1,759	463	948	749	2.52	1.16	0.95	1,278	3.1	6,157	▲ 13.7
4年 1月	7,256	3,954	4,659	8.0	33,448	17,986	20,648	7.5	14,699	2,342	6,752	16.4	39,605	19,459	13.3	1,583	372	829	698	2.03	1.18	0.94	1,365	▲ 15.1	5,899	▲ 9.2
2月	6,429	3,397	4,154	▲ 4.0	33,912	18,346	20,931	6.3	14,346	2,260	6,835	16.4	40,997	20,097	15.2	1,817	443	956	776	2.23	1.21	0.96	1,387	▲ 2.4	5,620	▲ 9.0
3月	7,122	3,715	4,620	▲ 9.3	35,284	19,048	21,763	2.8	14,588	2,325	7,231	10.4	41,513	20,421	16.7	2,422	540	1,401	920	2.05	1.18	0.94	1,544	▲ 12.3	5,598	▲ 10.1
4月	8,382	4,953	4,853	▲ 2.1	36,443	20,078	21,964	0.8	13,340	2,100	6,436	9.6	40,228	19,960	15.8	2,124	485	1,119	909	1.59	1.10	0.91	2,109	▲ 7.6	5,383	▲ 12.2
5月	6,963	3,722	4,195	10.4	36,552	20,064	21,753	2.6	12,704	2,231	6,408	10.4	38,770	19,407	13.9	1,932	431	1,026	790	1.82	1.06	0.89	2,384	21.7	5,404	▲ 6.4
6月	6,486	3,328	4,062	▲ 1.4	35,927	19,743	21,207	2.4	14,687	2,369	7,136	9.2	39,069	19,407	11.3	1,981	454	1,097	821	2.26	1.09	0.92	1,643	▲ 5.6	6,256	▲ 8.8
7月	5,863	3,087	3,851	▲ 2.9	34,539	18,632	20,833	1.9	13,446	2,093	6,484	10.5	39,259	19,572	12.4	1,802	450	957	802	2.29	1.14	0.94	1,433	▲ 7.1	6,484	▲ 7.1
8月	6,283	3,334	4,090	1.7	34,190	18,352	20,880	1.0	13,627	2,471	6,648	8.9	40,070	19,817	11.2	1,746	413	953	780	2.17	1.17	0.95	1,579	9.8	6,885	▲ 0.8

(注) 1、正社員の有効求人倍率は、正社員の有効求人数をパートタイムを除く常用の有効求職者数で除して算出しているが、パートタイムを除く常用の求職者数には、派遣労働者や契約社員を希望する者も含まれるため、厳密な意味での正社員の有効求人倍率より低い数値となる。