

厚生労働省静岡労働局発表
平成24年 5月15日(火)

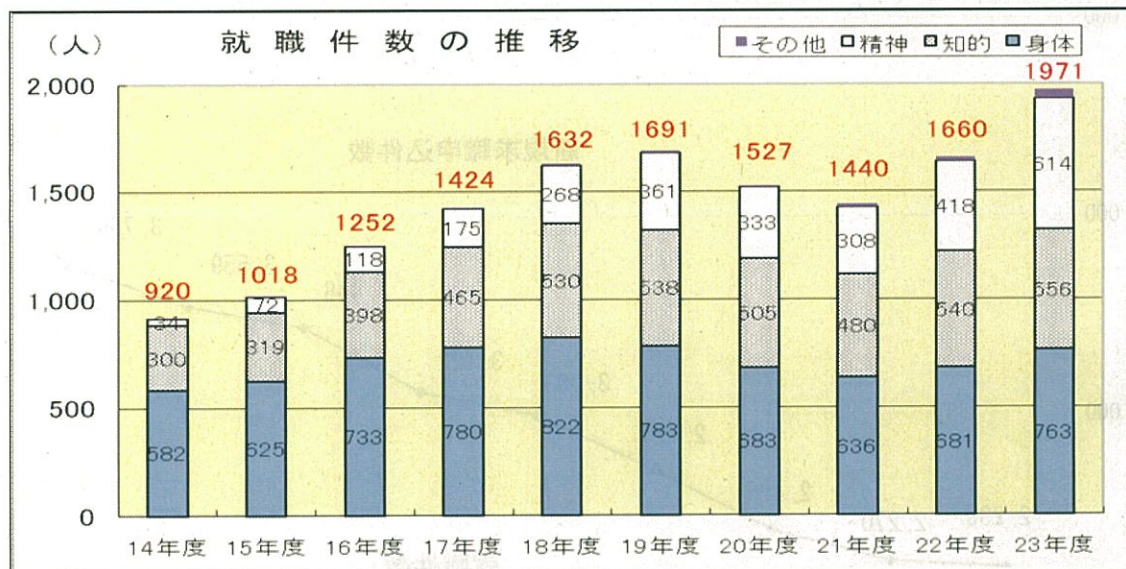
厚生労働省静岡労働局職業安定部
担 職業対策課長 嘉茂 精一
課長補佐 梅津 恵子
当 障害者雇用担当官 青山 知彦
電 話 054-271-9973

ハローワークを通じた障害者の就職件数が過去最高

－ 平成 23 年度・障害者の職業紹介状況等 －

静岡労働局(局長:麻田千穂子)は、このほど、平成 23 年度の県内のハローワークにおける障害者の職業紹介等の状況を取りまとめたので公表します。

雇用情勢が依然として厳しい状況にある中で、ハローワークを通じた就職件数は平成 22 年度の 1,660 件から大きく伸び、1,971 件(対前年度比 18.7%増)と過去最高となった。



- ① 障害別の就職件数は、身体障害者が 763 件(同 12.0%増)、知的障害者が 556 件(同 3.0%増)、精神障害者が 614 件(同 46.9%増)。特に、精神障害者での就職件数が大幅に増加した。(P2～P5 参照)
- ② 産業別の就職件数は、医療・福祉 518 件(同 64.4%増)、製造業 438 件(同 8.1%増)、サービス業 233 件(同 22.6%増)、卸売業・小売業 208 件(同 7.6%減)での就職件数が多く、特に、医療・福祉で大幅に増加した。(P6 参照)
- ③ 職業別の就職件数は、生産工程・労務の職業 1,052 件(同 13.1%増)、事務的職業 314 件(同 24.6%増)、専門的・技術的職業 159 件(同 12.8%増)での就職件数が多かった。(P7 参照)
- ④ 解雇者数は、36 人となり、前年度より 21 人(同 36.8%減)の減少となり、過去 10 年間で最低となった。(P9 参照)

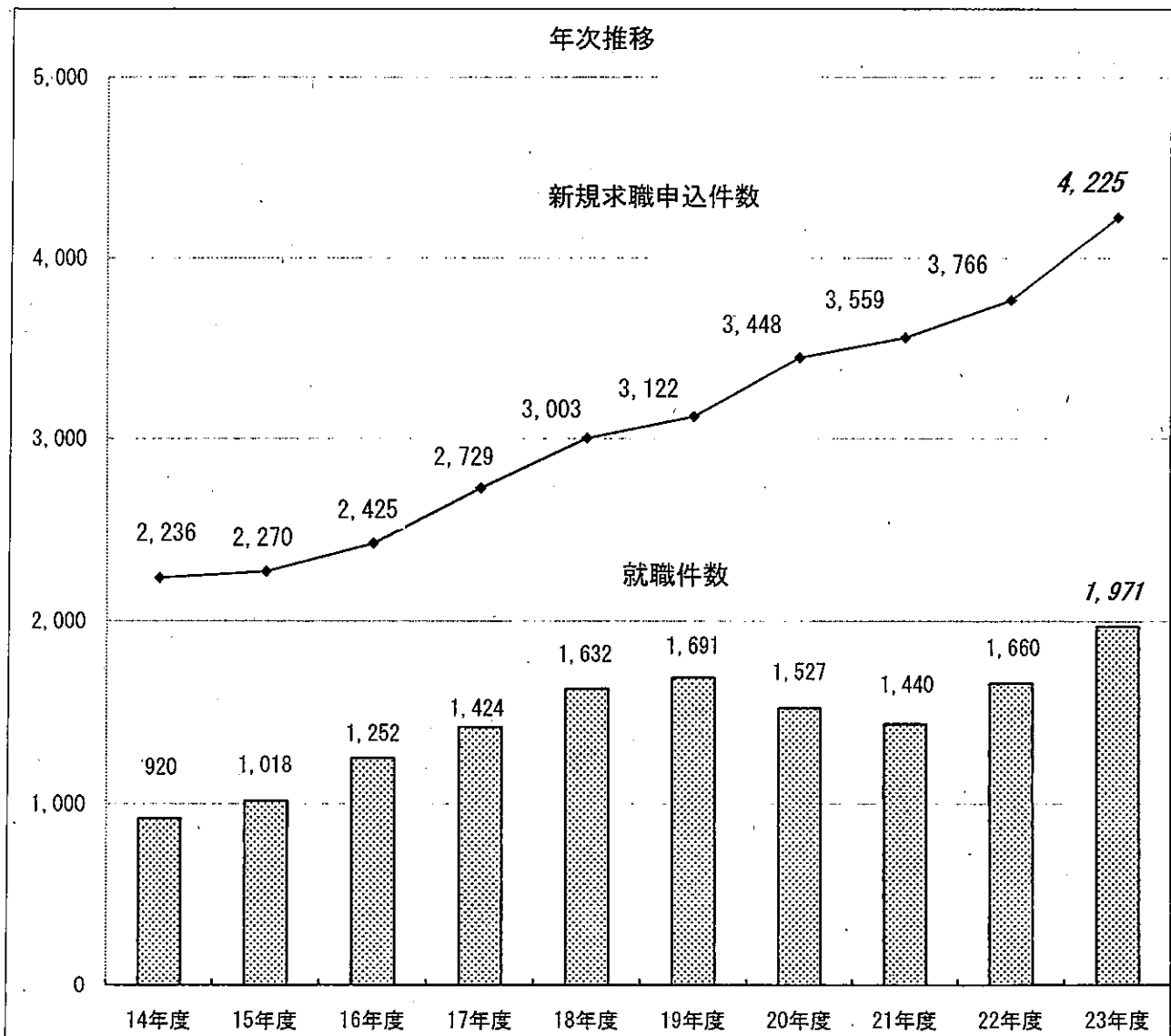
ハローワークにおける障害者の職業紹介状況

1. 概況

(件、人、%、%ポイント)

	①新規求職申込件数		②有効求職者数		③就職件数		④就職率 (③/①)	
		前年度比		前年度比		前年度比		前年度差
平成14年度	2,236	2.2	4,264	10.0	920	7.1	41.1	1.8
15年度	2,270	1.5	4,253	△ 0.3	1,018	10.7	44.8	3.7
16年度	2,425	6.8	4,236	△ 0.4	1,252	23.0	51.6	6.8
17年度	2,729	12.5	4,527	6.9	1,424	13.7	52.2	0.6
18年度	3,003	10.0	4,617	2.0	1,632	14.6	54.3	2.1
19年度	3,122	4.0	4,812	4.2	1,691	3.6	54.2	△ 0.1
20年度	3,448	10.4	5,102	6.0	1,527	△ 9.7	44.3	△ 9.9
21年度	3,559	3.2	5,455	6.9	1,440	△ 5.7	40.5	△ 3.8
22年度	3,766	5.8	5,987	9.8	1,660	15.3	44.1	3.6
23年度	4,225	12.2	5,920	△ 1.1	1,971	18.7	46.7	2.6

(就職件数及び新規求職申込件数の推移)



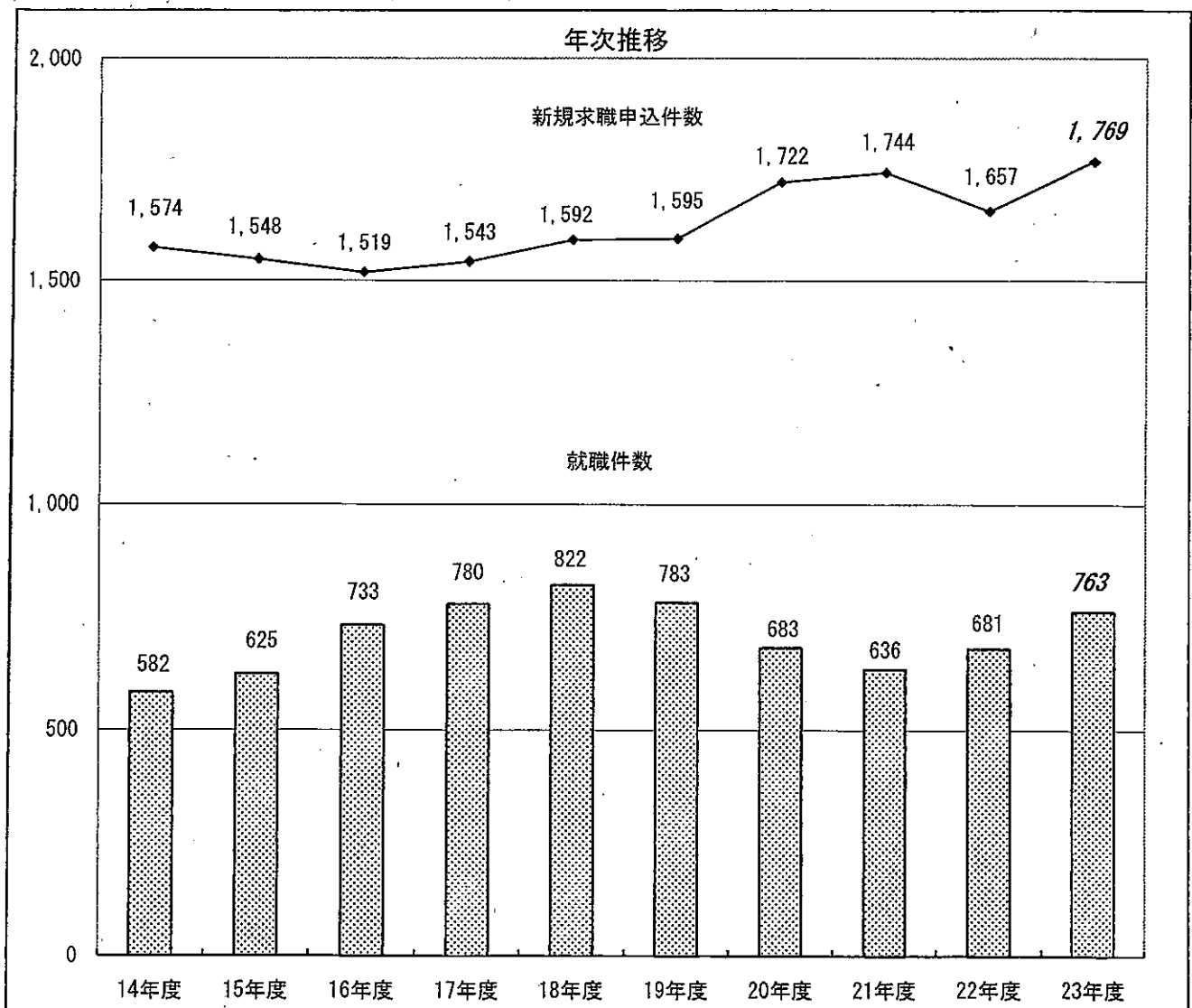
2. 障害別の職業紹介状況

(1) 身体障害者

(件、人、%、%ポイント)

	①新規求職申込件数		②有効求職者数		③就職件数		④就職率 (③/①)	
		前年度比		前年度比		前年度比		前年度差
平成14年度	1,574	4.4	3,044	9.7	582	3.2	37.0	△ 0.4
15年度	1,548	△ 1.7	2,956	△ 2.9	625	7.4	40.4	3.4
16年度	1,519	△ 1.9	2,813	△ 4.8	733	17.3	48.3	7.9
17年度	1,543	1.6	2,880	2.4	780	6.4	50.6	2.3
18年度	1,592	3.2	2,727	△ 5.3	822	5.4	51.6	1.0
19年度	1,595	0.2	2,704	△ 0.8	783	△ 4.7	49.1	△ 2.5
20年度	1,722	8.0	2,755	1.9	683	△ 12.8	39.7	△ 9.4
21年度	1,744	1.3	2,912	5.7	636	△ 6.9	36.5	△ 3.2
22年度	1,657	△ 5.0	3,028	4.0	681	7.1	41.1	4.6
23年度	1,769	6.8	2,809	△ 7.2	763	12.0	43.1	2.0

(就職件数及び新規求職申込件数の推移)

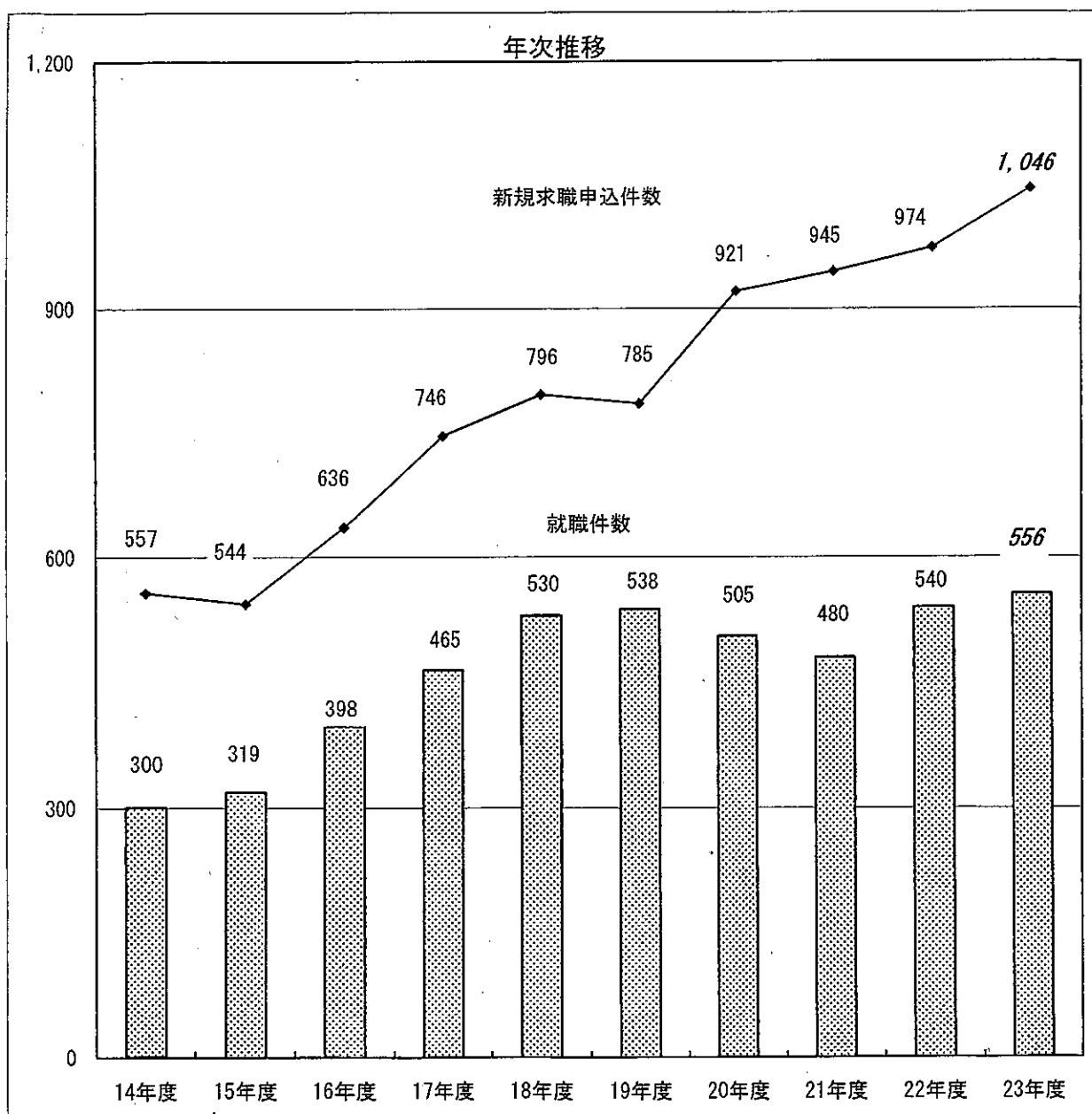


(2) 知的障害者

(件、人、%、%ポイント)

	①新規求職申込件数		②有効求職者数		③就職件数		④就職率 (③/①)	
		前年度比		前年度比		前年度比		前年度差
平成14年度	557	2.6	973	11.6	300	13.6	53.9	5.3
15年度	544	△ 2.3	990	1.7	319	6.3	58.6	4.7
16年度	636	16.9	1,016	2.6	398	24.8	62.6	4.0
17年度	746	17.3	1,085	6.8	465	16.8	62.3	△ 0.3
18年度	796	6.7	1,119	3.1	530	14.0	66.6	4.3
19年度	785	△ 1.4	1,163	3.9	538	1.5	68.5	1.9
20年度	921	17.3	1,214	4.4	505	△ 6.1	54.8	△ 13.7
21年度	945	2.6	1,251	3.0	480	△ 5.0	50.8	△ 4.0
22年度	974	3.1	1,389	11.0	540	12.5	55.4	4.6
23年度	1,046	7.4	1,394	0.4	556	3.0	53.2	△ 2.2

(就職件数及び新規求職申込件数の推移)

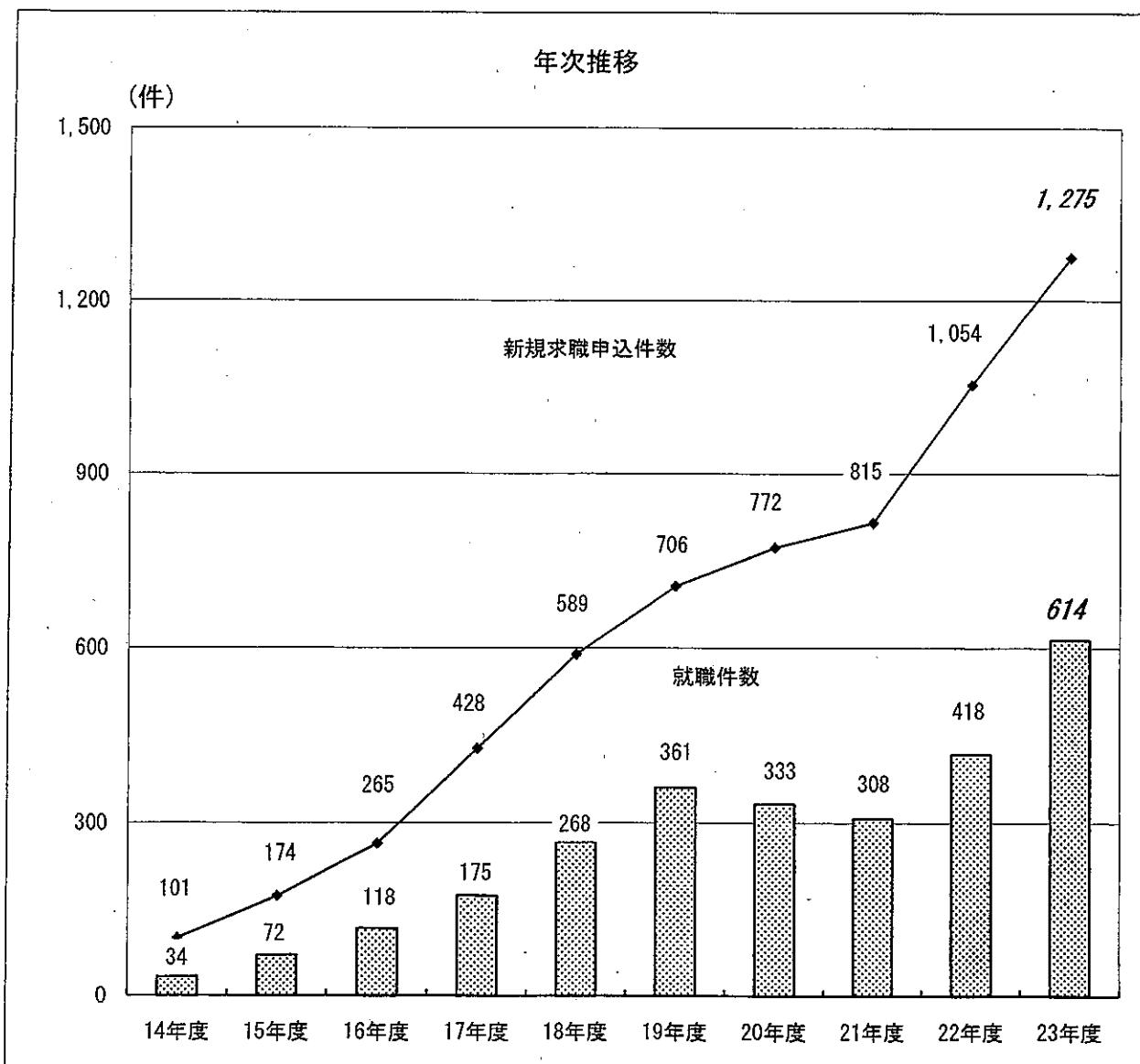


(3) 精神障害者

(件、人、%、%ポイント)

	①新規求職申込件数		②有効求職者数		③就職件数		④就職率 (③/①)	
		前年度比		前年度比		前年度比		前年度差
平成14年度	101	△23.5	241	8.1	34	17.2	33.7	11.7
15年度	174	72.3	304	26.1	72	111.8	41.4	7.7
16年度	265	52.3	401	31.9	118	63.9	44.5	3.1
17年度	428	61.5	553	37.9	175	48.3	40.9	△ 3.6
18年度	589	37.6	757	36.9	268	53.1	45.5	4.6
19年度	706	19.9	920	21.5	361	34.7	51.1	5.6
20年度	772	9.3	1,098	19.3	333	△ 7.8	43.1	△ 8.0
21年度	815	5.6	1,247	13.6	308	△ 7.5	37.8	△ 5.3
22年度	1,054	29.3	1,504	20.6	418	35.7	39.7	1.9
23年度	1,275	21.0	1,612	7.2	614	46.9	48.2	8.5

(就職件数及び新規求職申込件数の推移)



3 産業別の就職件数（平成23年度）

(件、%)

産業	障害計		身体障害者				知的障害者				精神障害者		その他の障害者	
	件数	構成比	件数	構成比	重度	構成比	件数	構成比	重度	構成比	件数	構成比	件数	構成比
合計	1,971	100	763	100	296	100	556	100	166	100	614	100	38	100
農林漁業	44	2.2	6	0.8	2	0.7	11	2.0	1	0.6	24	3.9	3	7.9
鉱業、採石業、砂利採取業	0	0.0	0	0.0	0	0.0	0	0.0	0	0.0	0	0.0	0	0.0
建設業	68	3.5	35	4.6	12	4.1	12	2.2	1	0.6	17	2.8	4	10.5
製造業	438	22.2	187	24.5	69	23.3	130	23.4	40	24.1	112	18.2	9	23.7
電気・ガス・熱供給・水道業	4	0.2	4	0.5	1	0.3	0	0.0	0	0.0	0	0.0	0	0.0
情報通信業	13	0.7	7	0.9	4	1.4	1	0.2	0	0.0	5	0.8	0	0.0
運輸業、郵便業	94	4.8	53	6.9	12	4.1	16	2.9	3	1.8	23	3.7	2	5.3
卸売業、小売業	208	10.6	58	7.6	23	7.8	71	12.8	14	8.4	77	12.5	2	5.3
金融業、保険業	34	1.7	29	0.0	7	0.0	4	0.0	1	0.0	1	0.0	0	0.0
不動産業、物品賃貸業	14	0.7	7	0.9	4	1.4	1	0.2	1	0.6	4	0.7	2	5.3
学術研究、専門・技術サービス業	25	1.3	12	1.6	2	0.7	4	0.7	3	1.8	8	1.3	1	2.6
宿泊業、飲食サービス業	95	4.8	25	3.3	13	4.4	39	7.0	13	7.8	31	5.0	0	0.0
生活関連サービス業、娯楽業	83	4.2	25	3.3	10	3.4	32	5.8	13	7.8	24	3.9	2	5.3
教育、学習支援業	42	2.1	17	2.2	6	2.0	9	1.6	1	0.6	15	2.4	1	2.6
医療、福祉	518	26.3	173	22.7	89	30.1	156	28.1	57	34.3	185	30.1	4	10.5
複合サービス事業	20	1.0	6	0.8	2	0.7	4	0.7	0	0.0	9	1.5	1	2.6
サービス業	233	11.8	103	13.5	33	11.1	56	10.1	17	10.2	70	11.4	4	10.5
公務・その他	38	1.9	16	2.1	7	2.4	10	1.8	1	0.6	9	1.5	3	7.9

前年同期比

(%)

産業	障害計	身体障害者		知的障害者		精神障害者	その他の障害者
		件数	重度	件数	重度		
合計	18.7	12.0	17.5	3.0	5.7	46.9	81.0
農林漁業	41.9	20.0	0.0	175.0	—	26.3	0.0
鉱業、採石業、砂利採取業	—	—	—	—	—	—	—
建設業	54.5	45.8	50.0	0.0	△ 66.7	112.5	—
製造業	8.1	14.7	21.1	△ 20.2	△ 13.0	55.6	28.6
電気・ガス・熱供給・水道業	0.0	100.0	—	—	—	—	—
情報通信業	△ 31.6	△ 22.2	△ 20.0	0.0	—	△ 44.4	—
運輸業、郵便業	△ 16.1	△ 1.9	△ 20.0	△ 42.9	△ 50.0	△ 23.3	—
卸売業、小売業	△ 7.6	△ 12.1	9.5	△ 18.4	△ 36.4	8.5	100.0
金融業、保険業	17.2	3.6	△ 36.4	—	—	0.0	—
不動産業、物品賃貸業	0.0	△ 12.5	33.3	—	—	△ 33.3	—
学術研究、専門・技術サービス業	31.6	20.0	△ 66.7	100.0	—	14.3	—
宿泊業、飲食サービス業	6.7	△ 35.9	18.2	56.0	116.7	34.8	—
生活関連サービス業、娯楽業	12.2	66.7	42.9	△ 20.0	△ 13.3	26.3	—
教育、学習支援業	31.3	88.9	0.0	△ 25.0	△ 75.0	87.5	△ 66.7
医療、福祉	64.4	45.4	48.3	38.1	39.0	125.6	300.0
複合サービス事業	0.0	△ 40.0	△ 50.0	△ 33.3	—	125.0	—
サービス業	22.6	15.7	26.9	21.7	41.7	34.6	33.3
公務・その他	0.0	△ 48.4	△ 30.0	900.0	0.0	80.0	200.0

4 職業別の就職件数（平成23年度）

(件、%)

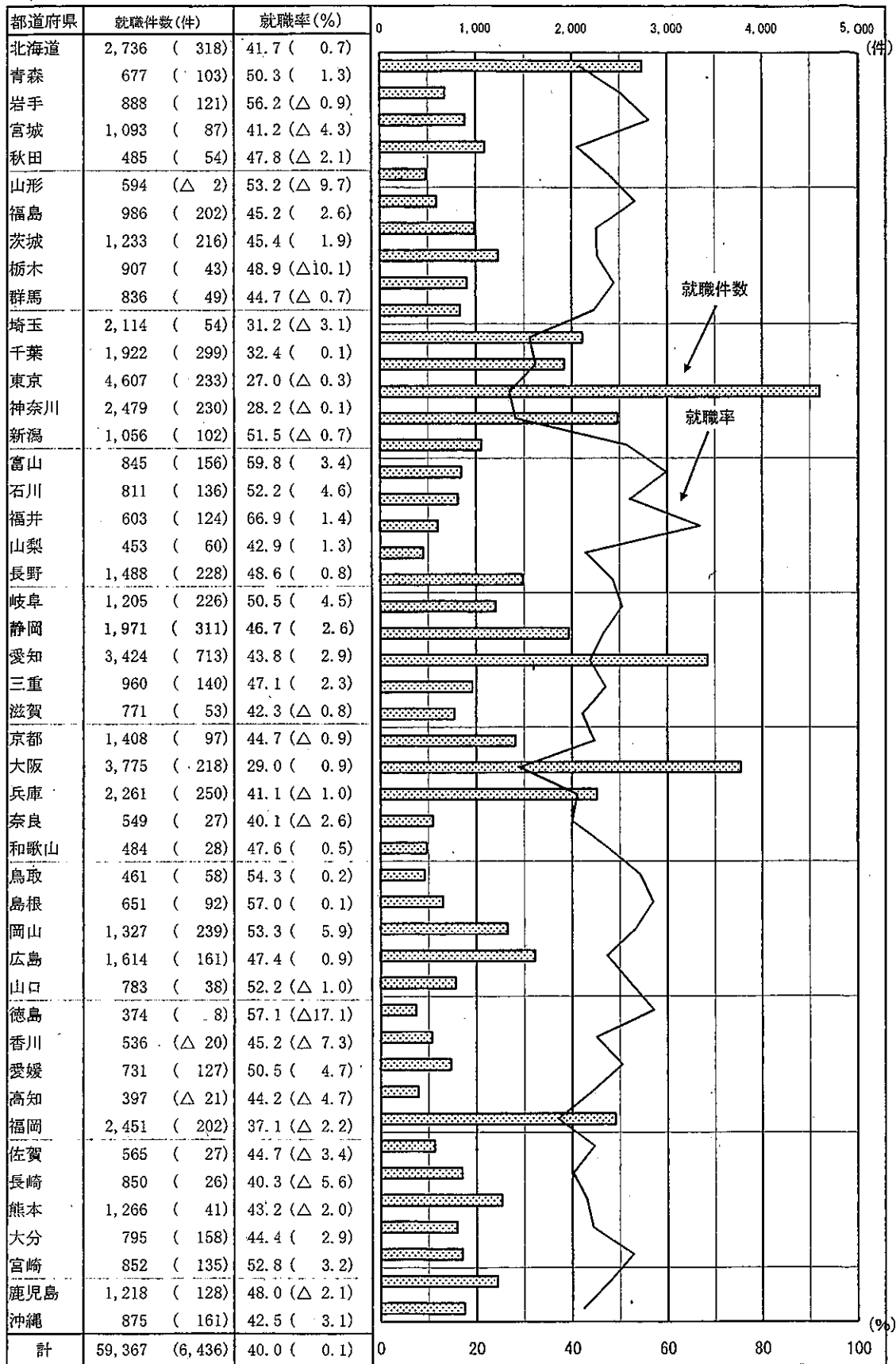
職業	障害計		身体障害者				知的障害者				精神障害者		その他の障害者	
	件数	構成比	件数	構成比	重度	構成比	件数	構成比	重度	構成比	件数	構成比	件数	構成比
合計	1,971	100	763	100	296	100	556	100	166	100	614	100	38	100
専門的・技術的職業	159	8.1	105	13.8	47	15.9	14	2.5	4	2.4	35	5.7	5	13.2
管理的職業	4	0.2	2	0.3	1	0.3	0	0.0	0	0.0	1	0.2	1	2.6
事務的職業	314	15.9	173	22.7	75	25.3	31	5.6	6	3.6	100	16.3	10	26.3
販売の職業	124	6.3	44	5.8	14	4.7	38	6.8	8	4.8	41	6.7	1	2.6
サービスの職業	152	7.7	53	6.9	24	8.1	45	8.1	15	9.0	53	8.6	1	2.6
保安の職業	22	1.1	16	2.1	3	1.0	1	0.2	0	0.0	5	0.8	0	0.0
農林漁業の職業	72	3.7	8	1.0	2	0.7	23	4.1	4	2.4	38	6.2	3	7.9
運輸・通信の職業	72	3.7	62	8.1	16	5.4	2	0.4	0	0.0	5	0.8	3	7.9
生産工程・労務の職業	1,052	53.4	300	39.3	114	38.5	402	72.3	129	77.7	336	54.7	14	36.8
分類不能の職業	0	0.0	0	0.0	0	0.0	0	0.0	0	0.0	0	0.0	0	0.0

前年同期比

(%)

職業	障害計	身体障害者		知的障害者		精神障害者	その他の障害者
		件数	重度	件数	重度		
合計	18.7	12.0	17.5	3.0	5.7	46.9	81.0
専門的・技術的職業	12.8	22.1	6.8	△ 33.3	△ 55.6	12.9	66.7
管理的職業	300.0	—	—	—	—	—	0.0
事務的職業	24.6	0.0	10.3	106.7	50.0	61.3	400.0
販売の職業	49.4	109.5	55.6	11.8	0.0	57.7	△ 50.0
サービスの職業	42.1	15.2	71.4	28.6	50.0	120.8	△ 50.0
保安の職業	△ 26.7	△ 20.0	0.0	△ 50.0	—	△ 37.5	—
農林漁業の職業	16.1	△ 11.1	△ 33.3	0.0	△ 60.0	35.7	50.0
運輸・通信の職業	33.3	47.6	77.8	△ 33.3	—	△ 44.4	—
生産工程・労務の職業	13.1	5.6	11.8	△ 1.2	11.2	46.1	55.6
分類不能の職業	—	—	—	—	—	—	—

5 都道府県別の就職状況(平成23年度)

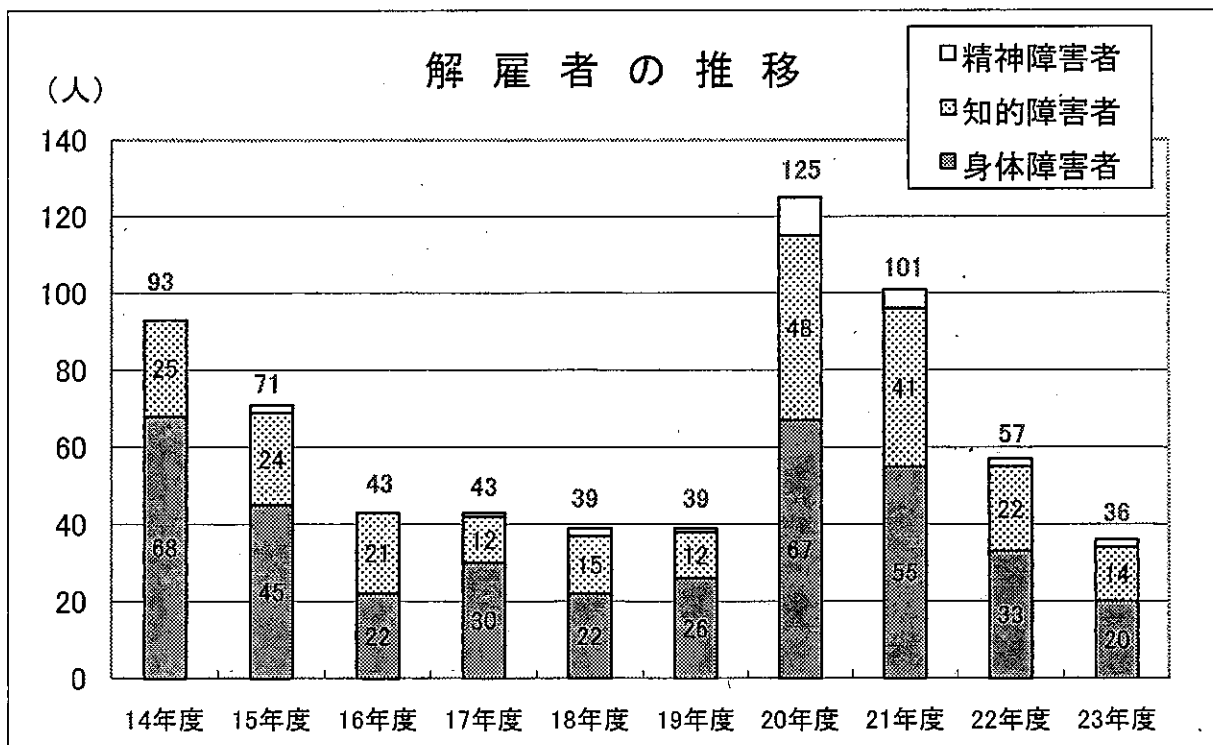


※ 「就職率」は(就職件数) / (新規求職申込件数)
 ()は、対前年度差

6 障害者の解雇状況

解雇者数の推移

年 度	解雇数	障害種別		
		身体障害者	知的障害者	精神障害者
平成14年度	93	68	25	0
平成15年度	71	45	24	2
平成16年度	43	22	21	0
平成17年度	43	30	12	1
平成18年度	39	22	15	2
平成19年度	39	26	12	1
平成20年度	125	67	48	10
平成21年度	101	55	41	5
平成22年度	57	33	22	2
平成23年度	36	20	14	2



障害者の就労支援のための主なメニューの一覧

○障害者向けの求人の確保

雇用率達成指導を行う中で、障害者に適した求人開拓を行います。また、一般求人として受理したものから障害者求人への転換を勧めています。

○特定求職者雇用開発助成金の活用

障害のある方を雇用する事業主に対し、支払った賃金に相当する額の一部を助成します。

○試行的雇用による雇用のきっかけづくりの助成金の活用

- ・トライアル雇用奨励金【試行雇用期間：1か月～3か月】を活用した一般雇用への移行を推進します。
- ・精神障害者等ステップアップ雇用奨励金【試行雇用期間：3か月～12か月】を活用して、仕事や職場への適応状況を見ながら、精神障害者の特性に配慮し、徐々に就業時間を伸ばしながら常用雇用への移行を推進します。

○職場支援パートナー配置助成金の活用

重度知的障害者又は精神障害者の方を雇い入れ、職場での支援者を配置をする事業主に対して助成を行います。

○ジョブコーチを活用した支援

ジョブコーチが障害者と事業所の双方に対し、仕事の進め方やコミュニケーション、職場で生じる様々な課題の改善を図りながら職場定着をまでを支援します。

○ハローワーク内に精神障害者支援の専門家を配置

精神障害についての専門的知識や支援経験を有する専門家（精神障害者雇用トータルサポーター）を配置し、専門的なカウンセリング、企業への意識啓発、就職後のフォローアップを実施します。

○障害者の態様に応じた職業訓練へのあっせん

知識・技能の習得を図るために、障害者職業能力開発校のほか、企業、社会福祉法人、民間教育訓練機関等に委託した公共職業訓練をあっせんします。

○障害者就職面接会の開催

障害者と求人者が一堂に会する就職面接会を開催しています。

ハローワークでは、就職を希望する障害者の求職登録を行い、専門の職員や職業相談員が障害の種類・程度に応じ、種々の支援策や助成金を活用することにより、地域の関係機関と連携しながら「チームでの支援」を行っています。