

平成18年3月新規高校・中学卒業予定者の職業紹介状況

《平成18年1月末現在》

平成18年1月末現在における、平成18年3月新規高校・中学卒業予定者の、求人・求職・就職内定状況をとりとまとめた。

(求職者数は「学校又は安定所の紹介を希望する者」の数を計上。)

その概要は次のとおりである。

【高校卒業者】 表-1・表-2・表-3・表-4・表-5・図-1・図-2

- 1 高卒求人数は13,212人で前年同期に比べ31.9%(3,198人)増加している。
- 2 高卒求職者数は7,311人で前年同期に比べ4.4%(308人)増加している。
- 3 1及び2の結果、求人倍率は1.81倍となり前年同期に比べ0.38ポイント上回った。
- 4 就職内定者数は6,874人で前年同期に比べ6.5%(418人)の増加となっている。
- 5 2及び4の結果、就職内定率は94.0%となり前年同期に比べ1.8ポイント上回った。

【中学卒業者】 表-6・表-7・表-8・表-9・表-10・図-3・図-4

- 1 中卒求人数は309人で前年同期に比べ2.0%(6人)増加している。
- 2 中卒求職者数は295人で前年同期に比べ0.3%(1人)増加している。
- 3 1及び2の結果、求人倍率は1.05倍となり前年同期に比べ0.02ポイント上回った。
- 4 就職内定者数は65人で前年同期に比べ33.7%(33人)の減少となっている。
- 5 2及び4の結果、就職内定率は22.0%となり、前年同期に比べ11.3ポイント下回った。

有効求人倍率の推移(単位:倍)

区分	年度	7月	8月	9月	10月	11月	12月	1月	2月	3月	4月	5月	6月	
高校	静岡県	H17	1.30	1.42	1.61	1.68	1.72	1.76	1.81					
		H16	0.87	0.99	1.19	1.26	1.33	1.37	1.43	1.46	1.49	1.49	1.50	1.51
		H15	0.67	0.77	0.98	1.04	1.09	1.14	1.19	1.27	1.31	1.32	1.32	1.32
	全国	H17	0.90		1.20		1.36							
		H16	0.69		0.97		1.15		1.43		1.43			

就職内定率の推移(単位:%)

区分	年度	7月	8月	9月	10月	11月	12月	1月	2月	3月	4月	5月	6月	
高校	静岡県	H17			59.3	78.4	85.3	89.9	94.0					
		H16			55.6	72.4	81.5	87.6	92.2	96.1	97.9	98.3	98.8	99.4
		H15			53.8	69.1	77.1	83.5	88.3	94.8	97.6	98.8	99.2	99.5
	全国	H17			44.0		72.8							
		H16			38.9		67.7		81.6		94.1			

表 - 1

高校 求人・求職・就職の状況

平成18年1月末 現在

		平成18年3月 卒業	平成17年3月 卒業	前年同期比 (%)	前年同期差 (人、ポイント)
求人数 (人)		13,212	10,014	31.9	3,198
求職者数 (人)	計	7,311	7,003	4.4	308
	うち男	4,004	3,736	7.2	268
	うち女	3,307	3,267	1.2	40
就職内定者数 (人)	計	6,874	6,456	6.5	418
	うち男	3,861	3,549	8.8	312
	うち女	3,013	2,907	3.6	106
求人倍率 (倍)		1.81	1.43		0.38
就職内定率 (%)	計	94.0	92.2		1.8
	うち男	96.4	95.0		1.4
	うち女	91.1	89.0		2.1

(注) 求職者数、就職内定者数は「学校又は安定所の紹介を希望する者」の数を計上。

表 - 2

高校 求人・求職・就職の地域別の状況

平成18年1月末 現在

		静岡県計	東 部	中 部	西 部
平成18年3月 卒業	求人数(人)	13,212	3,617	4,203	5,392
	求職者数(人)	7,311	2,048	2,163	3,100
	就職内定者数(人)	6,874	1,911	2,029	2,934
	求人倍率(倍)	1.81	1.77	1.94	1.74
	就職内定率(%)	94.0	93.3	93.8	94.6
平成17年3月 卒業	求人数(人)	10,014	2,920	2,865	4,229
	求職者数(人)	7,003	2,034	2,088	2,881
	就職内定者数(人)	6,456	1,853	1,925	2,678
	求人倍率(倍)	1.43	1.44	1.37	1.47
	就職内定率(%)	92.2	91.1	92.2	93.0
前年同期比 (差)	求人数(人)	3,198	697	1,338	1,163
	求職者数(人)	308	14	75	219
	就職内定者数(人)	418	58	104	256
	求人倍率(P)	0.38	0.33	0.57	0.27
	就職内定率(P)	1.8	2.2	1.6	1.6

(注) 求職者数、就職内定者数は「学校又は安定所の紹介を希望する者」の数を計上。

表-3

高校卒業生職業紹介状況の推移

平成18年1月末 現在

(単位:人、前年比%、前年差ポイント)

卒業年度	求人数		求職者数		就職内定者数		就職内定率		求人倍率	
		前年比		前年比		前年比		前年差		前年差
平成13年3月 卒業	9,976	2.5	7,669	3.7	6,963	3.8	90.8	0.1	1.30	△ 0.02
平成14年3月 卒業	9,198	△ 7.8	7,336	△ 4.3	6,373	△ 8.5	86.9	△ 3.9	1.25	△ 0.05
平成15年3月 卒業	8,107	△ 11.9	7,125	△ 2.9	6,039	△ 5.2	84.8	△ 2.1	1.14	△ 0.11
平成16年3月 卒業	8,360	3.1	7,030	△ 1.3	6,204	2.7	88.3	3.5	1.19	0.05
平成17年3月 卒業	10,014	19.8	7,003	△ 0.4	6,456	4.1	92.2	3.9	1.43	0.24
平成18年3月 卒業	13,212	31.9	7,311	4.4	6,874	6.5	94.0	1.8	1.81	0.38

(注) 求職者数、就職内定者数は「学校又は安定所の紹介を希望する者」の数を計上。

図-1

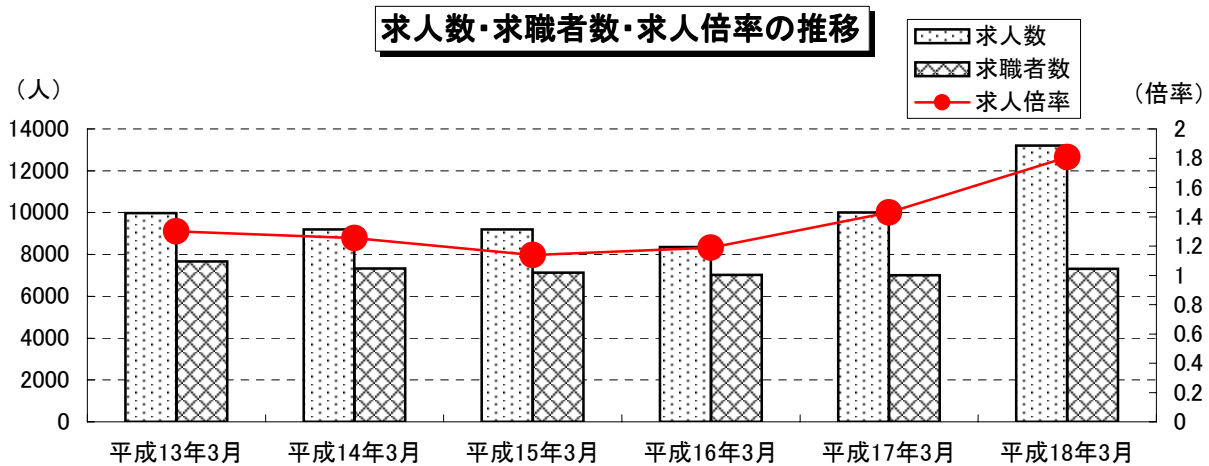


図-2

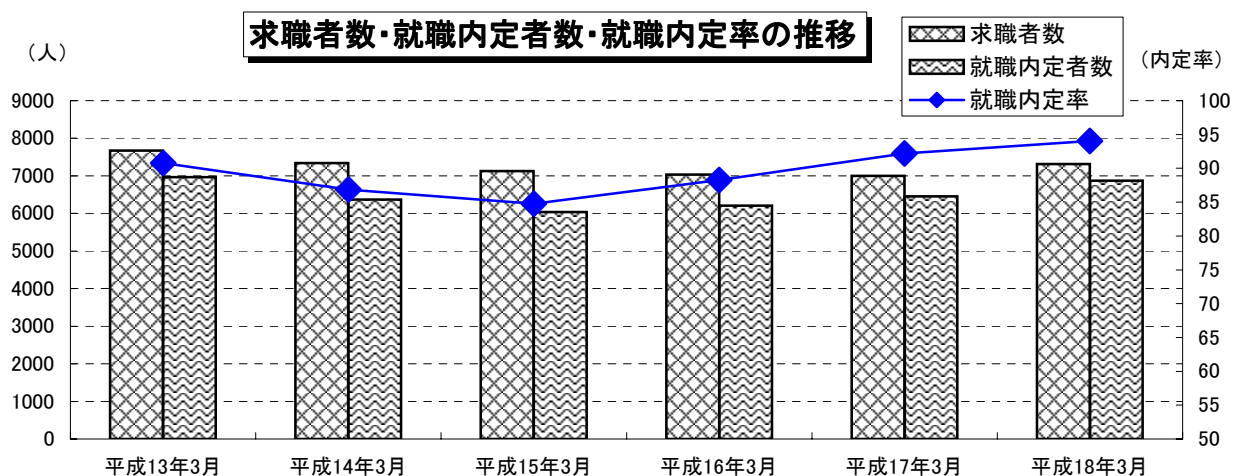


表 - 4 高等学校

平成18年3月 高等学校卒業者の安定所別求人・求職・就職内定状況

平成18年1月末 現在

	求人数 (人)	前年同期比 (%)	求職者数 (人)	前年同期比 (%)	就職内定者数 (人)	前年同期比 (%)	求人倍率 (倍)	前年同期比 (P)	就職内定率 (%)	前年同期比 (P)
計	13,212 (10,014)	31.9	7,311 (7,003)	4.4	6,874 (6,456)	6.5	1.81 (1.43)	0.38	94.0 (92.2)	1.8
下田	285 (226)	26.1	111 (77)	44.2	101 (73)	38.4	2.57 (2.94)	0.37	91.0 (94.8)	3.8
三島	593 (531)	11.7	310 (283)	9.5	301 (266)	13.2	1.91 (1.88)	0.03	97.1 (94.0)	3.1
(伊東)	140 (105)	33.3								
沼津	1,298 (1,207)	7.5	1,046 (1,017)	2.9	951 (895)	6.3	1.24 (1.19)	0.05	90.9 (88.0)	2.9
(御殿場)	296 (302)	2.0								
富士	1015 (658)	54.3	353 (423)	16.5	334 (398)	16.1	2.88 (1.56)	1.32	94.6 (94.1)	0.5
富士宮	426 (298)	43.0	228 (234)	2.6	224 (221)	1.4	1.87 (1.27)	0.60	98.2 (94.4)	3.8
清水	781 (643)	21.5	338 (302)	11.9	318 (283)	12.4	2.31 (2.13)	0.18	94.1 (93.7)	0.4
静岡	1,942 (1,028)	88.9	749 (680)	10.1	670 (590)	13.6	2.59 (1.51)	1.08	89.5 (86.8)	2.7
焼津	894 (723)	23.7	504 (535)	5.8	475 (504)	5.8	1.77 (1.35)	0.42	94.2 (94.2)	0.0
島田	586 (471)	24.4	572 (571)	0.2	566 (548)	3.3	1.02 (0.82)	0.20	99.0 (96.0)	3.0
(榛原)	311 (265)	17.4								
掛川	665 (523)	27.2	546 (516)	5.8	523 (475)	10.1	1.22 (1.01)	0.21	95.8 (92.1)	3.7
磐田	1219 (924)	31.9	755 (755)	0.0	719 (712)	1.0	1.61 (1.22)	0.39	95.2 (94.3)	0.9
(天竜)	155 (107)	44.9								
浜松	3,508 (2,782)	26.1	1,799 (1,610)	11.7	1,692 (1,491)	13.5	1.95 (1.73)	0.22	94.1 (92.6)	1.5
(細江)	323 (262)	23.3								

注1 ()内は前年同期の状況

2 出張所の数値は内数で計上。

3 求職者数、就職内定者数は「学校又は安定所の紹介を希望する者」の数を計上。(本所一括調査)

表 - 5

平成18年3月新規学校卒業者産業・職業 規模別求人状況

<高校>

平成18年1月末 未現在

(単位:人、前年増減率は%)

		平成18年1月 計	平成17年1月 計	前年同期 増減率	前年同期差
業 別	A .B .C . 農、林、漁業(01～04)	37	45	17.8	8
	D 鉱業(05)	7	1	600.0	6
	E 建設業(06～08)	603	453	33.1	150
	F 製造業(09～32)	7085	5493	29.0	1592
	(09)食料品製造業	536	477	12.4	59
	(10)飲料・たばこ・飼料製造業	64	62	3.2	2
	(11)繊維工業	47	76	38.2	29
	(12)衣服・その他の繊維製品製造業	78	76	2.6	2
	(13)木材・木製品製造業	96	88	9.1	8
	(14)家具・装備品製造業	65	45	44.4	20
	(15)パルプ・紙・紙加工品製造業	469	268	75.0	201
	(16)印刷・同関連業	129	76	69.7	53
	(17)化学工業	172	124	38.7	48
	(18)石油製品・石炭製品製造業	0	1	100.0	1
	(19)プラスチック製品製造業	321	296	8.4	25
	(20)ゴム製品製造業	95	71	33.8	24
	(22)窯業・土石製品製造業	69	80	13.8	11
	(23)鉄鋼業	66	36	83.3	30
	(24)非鉄金属製造業	135	125	8.0	10
	(25)金属製品製造業	361	320	12.8	41
	(26)一般機械器具製造業	884	675	31.0	209
	(27)電気機械器具製造業	502	335	49.9	167
	(28)情報通信機械機器製造業	68	150	54.7	82
	(29)電子部品・デバイス製造業	157	150	4.7	7
	(30)輸送用機械器具製造業	2557	1827	40.0	730
	(31)精密機械器具製造業	128	56	128.6	72
	(21.32) その他の製造業	86	79	8.9	7
	G 電気・ガス・熱供給・水道業(33～36)	28	25	12.0	3
	H 情報通信業(37～41)	76	42	81.0	34
	I 運輸業(42～48)	492	431	14.2	61
	J 卸売・小売業(49～60)	1416	1110	27.6	306
(49～54) 卸売業	481	379	26.9	102	
(55～60) 小売業	935	731	27.9	204	
K 金融・保険業(61～67)	63	51	23.5	12	
L 不動産業(68,69)	14	10	40.0	4	
M 飲食店・宿泊業(70～72)	559	510	9.6	49	
(70,71) 飲食店	142	130	9.2	12	
(72) 宿泊業	417	380	9.7	37	
N 医療、福祉(73～75)	817	480	70.2	337	
O 教育、学習支援業(76,77)	7	25	72.0	18	
P 複合サービス事業(78,79)	72	59	22.0	13	
Q サービス業(他に分類されないもの)(80～94)	1934	1278	51.3	656	
(90) その他の事業サービス業	951				
R .S 公務、その他(95,96,99)	2	1	100.0	1	
合 計		13212	10014	31.9	3198
業 別	A .B 専門・技術・管理 (01～24)	1453	888	63.6	565
	C 事務 (25～31)	1192	1049	13.6	143
	D 販売 (32～33)	954	730	30.7	224
	E サービス (34～39)	1334	1290	3.4	44
	(35) 理容・美容師見習等	154	131	17.6	23
	(36) 調理師見習等	144	159	9.4	15
	(37) 飲食店店員等	827	695	19.0	132
	(34-38-39)その他	209	305	31.5	96
	I 技能工、採掘、製造、建築の職業 (61～80)	8055	5844	37.8	2211
	(61～72) 製造・製作の職業	7222	5206	38.7	2016
	(73-74) 定置機関・建設機械運転	198	116	70.7	82
(75～80) 採掘・建設・労務の職業	635	522	21.6	113	
上記以外の職業 (40～50)	224	213	5.2	11	
合 計		13212	10014	31.9	3198
規 模 別	29人以下	2511	2343	7.2	168
	30～99人	3708	2810	32.0	898
	100～299人	3192	2257	41.4	935
	300～499人	1009	903	11.7	106
	500～999人	746	691	8.0	55
	1000人以上	2046	1010	102.6	1036
合 計		13212	10014	31.9	3198

注 産業分類の改訂に伴い、比較できない箇所がある。

年度別新規高等学校卒業者の求人・求職状況（1月末現在）

静岡労働局職業安定課

年 度	2年度	3年度	4年度	5年度	6年度	7年度	8年度	9年度	10年度	11年度	12年度	13年度	14年度	15年度	16年度	17年度
卒業年度	3年3月卒	4年3月卒	5年3月卒	6年3月卒	7年3月卒	8年3月卒	9年3月卒	10年3月卒	11年3月卒	12年3月卒	13年3月卒	14年3月卒	15年3月卒	16年3月卒	17年3月卒	18年3月卒
求人数	59,807	63,659	54,604	35,512	21,010	17,060	16,843	18,178	12,537	9,730	9,976	9,198	8,107	8,360	10,014	13,212
求職者数	17,230	16,480	14,185	12,672	10,820	10,064	9,548	9,208	8,125	7,394	7,669	7,336	7,125	7,030	7,003	7,311
就職内定者数	16,690	15,962	13,706	11,960	10,303	9,375	9,012	8,738	7,499	6,709	6,963	6,373	6,039	6,204	6,456	6,874
求人倍率	3.47	3.86	3.85	2.80	1.94	1.70	1.76	1.97	1.54	1.32	1.30	1.25	1.14	1.19	1.43	1.81
就職内定率	96.9	96.9	96.6	94.4	95.2	93.2	94.4	94.9	92.3	90.7	90.8	86.9	84.8	88.3	92.2	94.0

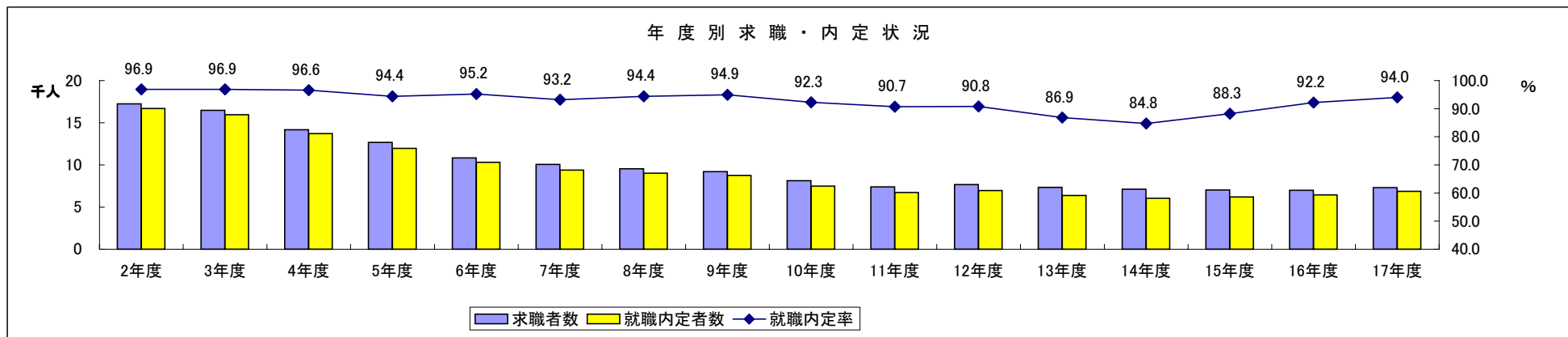
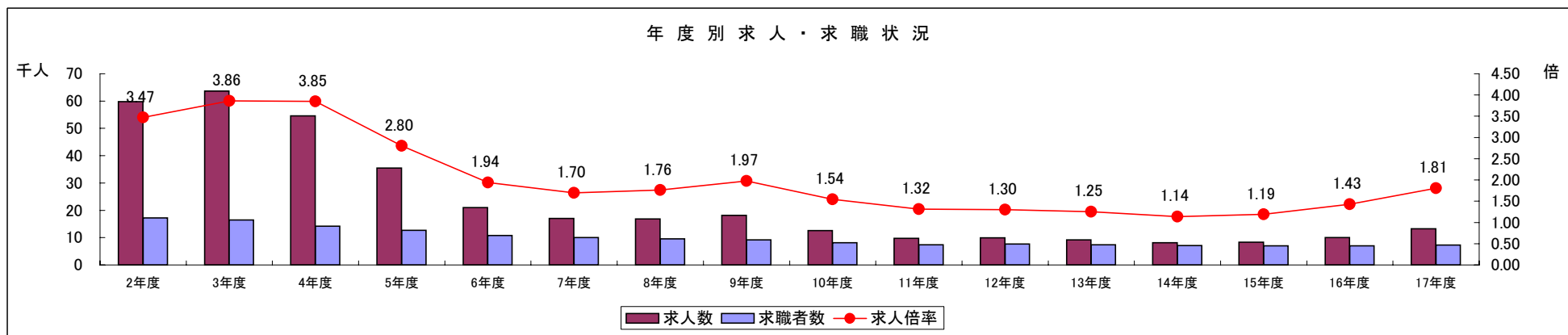


表-6

中学 求人・求職・就職の状況

平成18年1月末 現在

		平成18年3月 卒業	平成17年3月 卒業	前年同期比 (%)	前年同期差 (人、ポイント)
求 人 数 (人)		309	303	2.0	6
求 職 者 数 (人)	計	295	294	0.3	1
	うち男	190	181	5.0	9
	うち女	105	113	△ 7.1	△ 8
就職内定者数 (人)	計	65	98	△ 33.7	△ 33
	うち男	41	66	△ 37.9	△ 25
	うち女	24	32	△ 25.0	△ 8
求 人 倍 率 (倍)		1.05	1.03		0.02
就職内定率 (%)	計	22.0	33.3		△ 11.3
	うち男	21.6	36.5		△ 14.9
	うち女	22.9	28.3		△ 5.4

(注) 求職者数、就職内定者数は「学校又は安定所の紹介を希望する者」の数を計上。

表-7

中学 求人・求職・就職の地域別の状況

平成18年1月末 現在

		静岡県計	東 部	中 部	西 部
平成18年3月 卒業	求 人 数 (人)	309	143	51	115
	求 職 者 数 (人)	295	132	79	84
	就職内定者数(人)	65	41	14	10
	求 人 倍 率 (倍)	1.05	1.08	0.65	1.37
	就職内定率(%)	22.0	31.1	17.7	11.9
平成17年3月 卒業	求 人 数 (人)	303	142	53	108
	求 職 者 数 (人)	294	137	76	81
	就職内定者数(人)	98	52	15	31
	求 人 倍 率 (倍)	1.03	1.04	0.70	1.33
	就職内定率(%)	33.3	38.0	19.7	38.3
前年同期比 (差)	求 人 数 (人)	6	1	△ 2	7
	求 職 者 数 (人)	1	△ 5	3	3
	就職内定者数(人)	△ 33	△ 11	△ 1	△ 21
	求 人 倍 率 (P)	0.02	0.04	△ 0.05	0.04
	就職内定率(P)	△ 11.3	△ 6.9	△ 2.0	△ 26.4

(注) 求職者数、就職内定者数は「学校又は安定所の紹介を希望する者」の数を計上。

表-8

中学校卒業生職業紹介状況の推移

平成18年1月末 現在

(単位:人、前年比%、前年差ポイント)

卒業年度	求人数		求職者数		就職内定者数		就職内定率		求人倍率	
		前年比		前年比		前年比		前年差		前年差
平成13年3月 卒業	431	△ 5.9	545	10.8	255	4.5	46.8	0.0	0.79	△0.12
平成14年3月 卒業	302	△ 29.9	423	△ 22.4	129	△ 49.4	30.5	△ 16.3	0.71	△ 0.08
平成15年3月 卒業	249	△ 17.5	437	3.3	110	△ 14.7	25.2	△ 5.3	0.57	△ 0.14
平成16年3月 卒業	202	△ 18.9	365	△ 16.5	86	△ 21.8	23.6	△ 1.6	0.55	△ 0.02
平成17年3月 卒業	303	50.0	294	△ 19.5	98	14.0	33.3	9.7	1.03	0.48
平成18年3月 卒業	309	2.0	295	0.3	65	△ 33.7	22.0	△ 11.3	1.05	0.02

(注) 求職者数、就職内定者数は「学校又は安定所の紹介を希望する者」の数を計上。

図-3

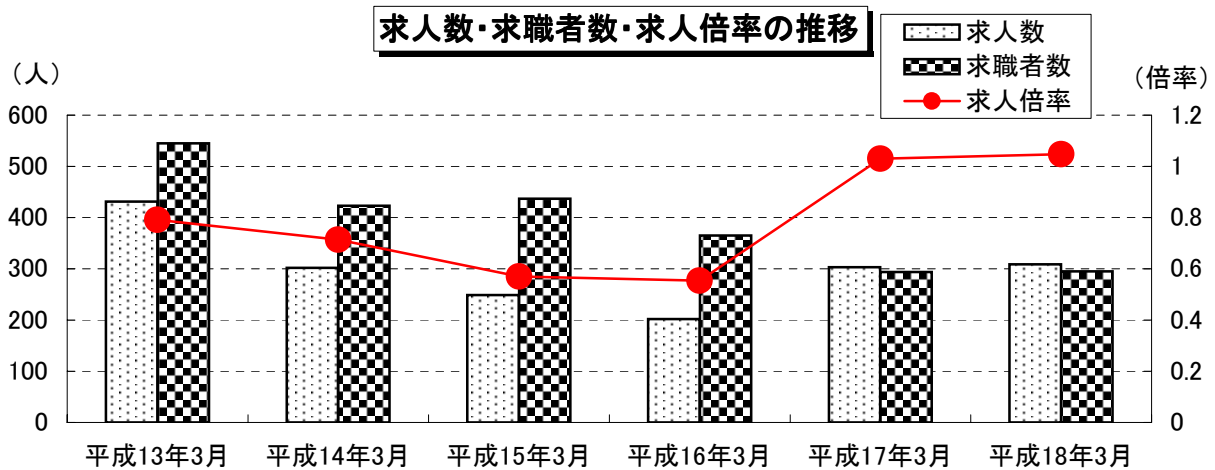


図-4

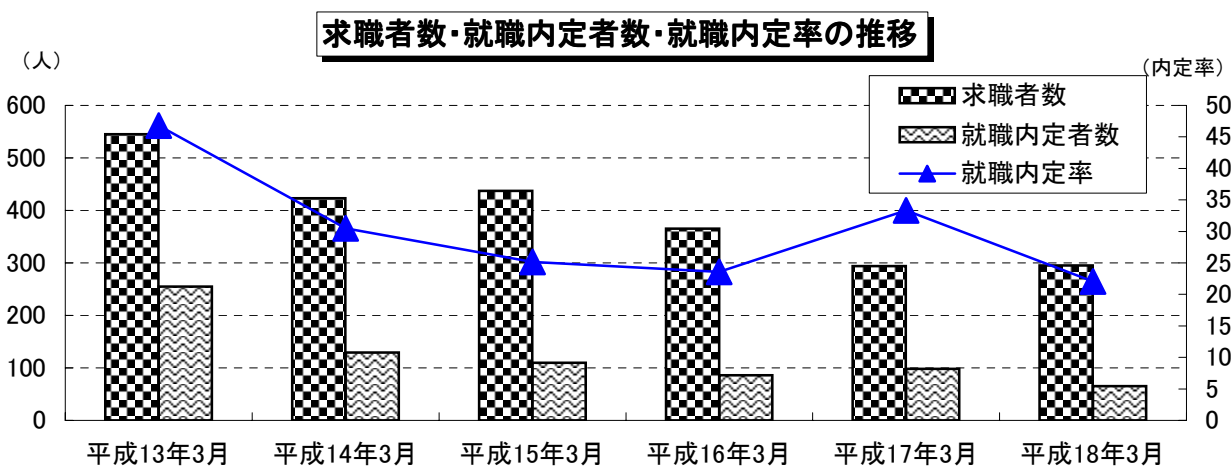


表-9 中学校

平成18年3月 中学校卒業者の安定所別求人・求職・就職・就職内定状況

平成18年1月末 現在

	求人数(人)	前年同期比(%)	求職者数(人)	前年同期比(%)	就職内定者数(人)	前年同期比(%)	求人倍率(倍)	前年同期比(P)	就職内定率(%)	前年同期比(P)
計	309 (303)	2.0	295 (294)	0.3	65 (98)	△ 33.7	1.05 (1.03)	0.02	22.0 (33.3)	△ 11.3
下田	21 (3)	600.0	5 (7)	△ 28.6	0 (1)	—	4.20 (0.43)	3.77	— (14.3)	—
三島	17 (31)	△ 45.2	28 (30)	△ 6.7	10 (10)	0.0	0.61 (1.03)	△ 0.42	35.7 (33.3)	2.4
(伊東)	5 (7)	△ 28.6	5 (11)	△ 54.5	2 (0)	—	1.00 (0.64)	0.36	40.0 —	—
沼津	60 (66)	△ 9.1	45 (50)	△ 10.0	20 (25)	△ 20.0	1.33 (1.32)	0.01	44.4 (50.0)	△ 5.6
(御殿場)	17 (17)	0.0	14 (7)	100.0	7 (5)	40.0	1.21 (2.43)	△ 1.22	50.0 (71.4)	△ 21.4
富士	33 (22)	50.0	31 (24)	29.2	11 (6)	83.3	1.06 (0.92)	0.14	35.5 (25.0)	10.5
富士宮	12 (20)	△ 40.0	23 (26)	△ 11.5	0 (10)	—	0.52 (0.77)	△ 0.25	— (38.5)	—
清水	8 (17)	△ 52.9	30 (16)	87.5	5 (3)	66.7	0.27 (1.06)	△ 0.79	16.7 (18.8)	△ 2.1
静岡	17 (11)	54.5	18 (10)	80.0	5 (4)	25.0	0.94 (1.10)	△ 0.16	27.8 (40.0)	△ 12.2
焼津	17 (16)	6.3	15 (25)	△ 40.0	3 (5)	△ 40.0	1.13 (0.64)	0.49	20.0 (20.0)	0.0
島田	9 (9)	0.0	16 (25)	△ 36.0	1 (3)	△ 66.7	0.56 (0.36)	0.20	6.3 (12.0)	△ 5.7
(榛原)	5 (3)	66.7	12 (12)	0.0	0 (0)	—	0.42 (0.25)	0.17	— —	—
掛川	34 (3)	1033.3	19 (12)	58.3	0 (5)	—	1.79 (0.25)	1.54	— (41.7)	—
磐田	62 (49)	26.5	24 (26)	△ 7.7	5 (15)	△ 66.7	2.58 (1.88)	0.70	20.8 (57.7)	△ 36.9
(天竜)	0 (0)	—	2 (1)	100.0	1 (1)	0.0	— —	—	50.0 (100.0)	△ 50.0
浜松	19 (56)	△ 66.1	41 (43)	△ 4.7	5 (11)	△ 54.5	0.46 (1.30)	△ 0.84	12.2 (25.6)	△ 13.4
(細江)	0 (0)	—	1 (2)	△ 50.0	0 (0)	—	— —	—	— —	—

注1 ()内は前年同期の状況

2 出張所の数値は内数で計上。

3 求職者数、就職内定者数は「学校又は安定所の紹介を希望する者」の数を計上。

表-10

平成18年3月新規学校卒業者産業・職業・規模別求人状況

〈中学〉

平成18年1月末 現在

(単位:人、前年増減率は%)

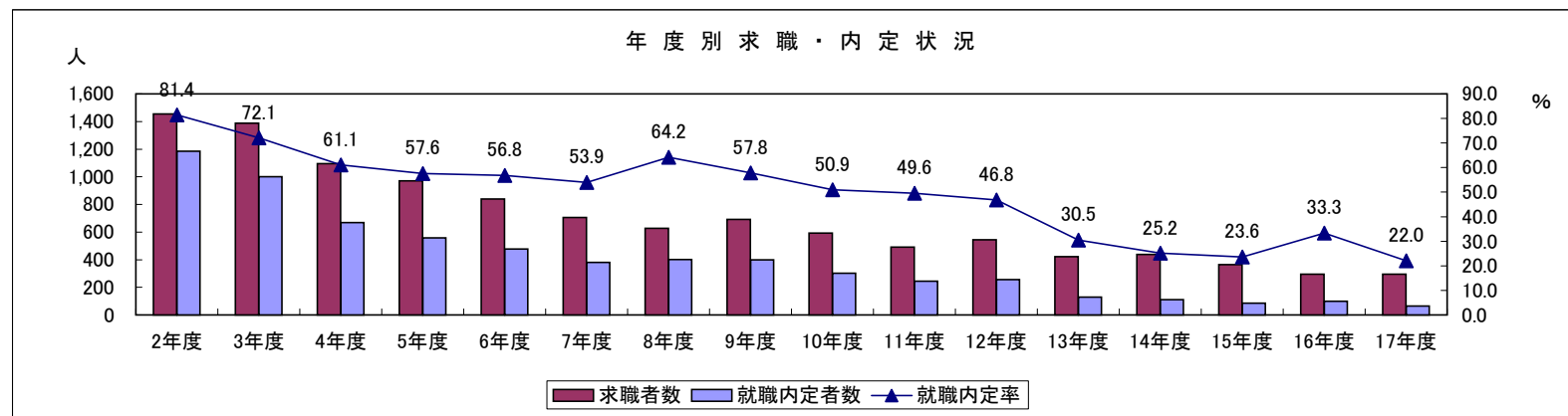
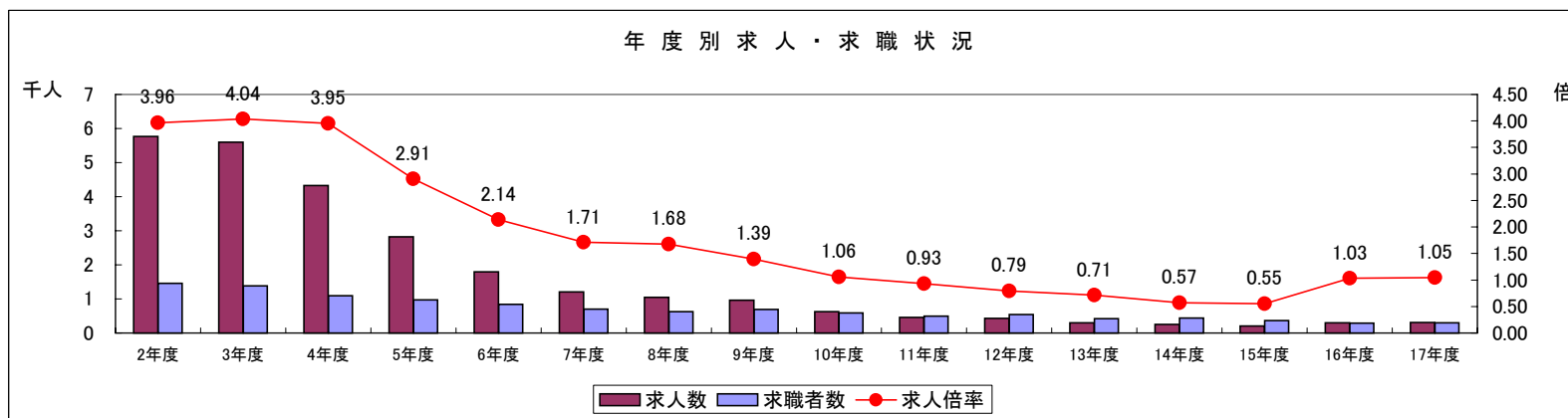
		平成18年1月 計	平成17年1月 計	前年同期 増減率	前年同期差
産 業	A. B. C. 農、林、漁業(01~04)	3	3	0.0	0
	D 鉱業(05)	0	0	-	0
	E 建設業(06~08)	75	93	△ 19.4	△ 18
	F 製造業(09~32)	134	100	34.0	34
	(09)食料品製造業	22	12	83.3	10
	(10)飲料・たばこ・飼料製造業	2	4	△ 50.0	△ 2
	(11)繊維工業	0	0	-	0
	(12)衣服・その他の繊維製品製造業	0	9	△ 100.0	△ 9
	(13)木材・木製品製造業	0	2	△ 100.0	△ 2
	(14)家具・装備品製造業	4	7	△ 42.9	△ 3
	(15)パルプ・紙・紙加工品製造業	9	7	28.6	2
	(16)印刷・関連連業	0	0	-	0
	(17)化学工業	1	1	0.0	0
	(18)石油製品・石炭製品製造業	1	0	-	1
	(19)プラスチック製品製造業	6	4	50.0	2
	(20)ゴム製品製造業	0	1	△ 100.0	△ 1
	(22)窯業・土石製品製造業	0	0	-	0
	(23)鉄鋼業	2	1	100.0	1
	(24)非鉄金属製造業	10	6	66.7	4
	(25)金属製品製造業	11	11	0.0	0
	(26)一般機械器具製造業	16	5	220.0	11
	(27)電気機械器具製造業	5	5	0.0	0
	(28)情報通信機械機器製造業	1	2	△ 50.0	△ 1
	(29)電子部品・デバイス製造業	3	0	-	3
	(30)輸送用機械器具製造業	41	23	78.3	18
	(31)精密機械器具製造業	0	0	-	0
	(21.32)その他の製造業	0	0	-	0
	G 電気・ガス・熱供給・水道業(33~36)	0	0	-	0
	H 情報通信業(37~41)	0	0	-	0
	I 運輸業(42~48)	2	0	-	2
	J 卸売・小売業(49~60)	21	33	△ 36.4	△ 12
	(49~54)卸売業	4	0	-	4
(55~60)小売業	17	33	△ 48.5	△ 16	
K 金融・保険業(61~67)	0	0	-	0	
L 不動産業(68,69)	0	0	-	0	
M 飲食店、宿泊業(70~72)	48	46	4.3	2	
(70,71)飲食店	26	37	△ 29.7	△ 11	
(72)宿泊業	22	9	144.4	13	
N 医療、福祉(73~75)	3	2	50.0	1	
O 教育、学習支援業(76,77)	0	0	-	0	
P 複合サービス事業(78,79)	5	0	-	5	
Q サービス業(他に分類されないもの)(80~94)	18	26	△ 30.8	△ 8	
(90)その他の事業サービス業	5				
R. S 公務、その他(95,96,99)	0	0	-	0	
合計	309	303	2.0	6	
職 業	A. B 専門・技術・管理 (01~24)	3	2	50.0	1
	C 事務 (25~31)	11	17	△ 35.3	△ 6
	D 販売 (32~33)	15	15	0.0	0
	E サービス (34~39)	45	56	△ 19.6	△ 11
	(35)理容・美容師見習等	4	10	△ 60.0	△ 6
	(36)調理師見習等	29	35	△ 17.1	△ 6
	(37)飲食店店員等	12	6	100.0	6
	(34・38・39)その他	0	5	△ 100.0	△ 5
	I 技能工、採掘、製造、建築の職業 (51~80)	229	209	9.6	20
	(51~72)製造・製作の職業	159	119	33.6	40
	(73~74)定置機関・建設機械運転	0	0	-	0
(75~80)採掘・建設・労務の職業	70	90	△ 22.2	△ 20	
上記以外の職業 (40~50)	6	4	50.0	2	
合計	309	303	2.0	6	
規 模 別	29人以下	182	211	△ 13.7	△ 29
	30~99人	72	66	9.1	6
	100~299人	50	17	194.1	33
	300~499人	1	2	△ 50.0	△ 1
	500~999人	0	0	-	0
	1000人以上	4	7	△ 42.9	△ 3
合計	309	303	2.0	6	

注 産業分類の改訂に伴い、比較できない箇所がある。

年度別新規中学校卒業者の求人・求職状況（1月末現在）

静岡労働局職業安定課

年 度	2年度	3年度	4年度	5年度	6年度	7年度	8年度	9年度	10年度	11年度	12年度	13年度	14年度	15年度	16年度	17年度
卒業年度	3年3月卒	4年3月卒	5年3月卒	6年3月卒	7年3月卒	8年3月卒	9年3月卒	10年3月卒	11年3月卒	12年3月卒	13年3月卒	14年3月卒	15年3月卒	16年3月卒	17年3月卒	18年3月卒
求人数	5,763	5,600	4,328	2,821	1,798	1,208	1,050	965	627	458	431	302	249	202	303	309
求職者数	1,454	1,387	1,095	971	840	705	626	692	593	492	545	423	437	365	294	295
就職内定者数	1,184	1,000	669	559	477	380	402	400	302	244	255	129	110	86	98	65
求人倍率	3.96	4.04	3.95	2.91	2.14	1.71	1.68	1.39	1.06	0.93	0.79	0.71	0.57	0.55	1.03	1.05
就職内定率	81.4	72.1	61.1	57.6	56.8	53.9	64.2	57.8	50.9	49.6	46.8	30.5	25.2	23.6	33.3	22.0



《参考》

大学等新卒者の求人受理状況

平成18年1月末 現在

	計	大学	短大	高専	専修
平成18年3月卒業 (人)	2,607	2,710	1,660	363	1,371
平成17年3月卒業 (人)	2,710	1,461	568	169	512

(注1) 公共職業安定所扱いの数値を計上。

(注2) 平成17年3月卒業と平成18年3月卒業では、学歴毎の求人数の計上方法が異なります。
その為、年度間の比較はしていません。

学歴毎の求人数計上方法

- ・平成17年3月卒業は、高位学歴から順に1人ずつ計上し、それを求人数に達するまで繰り返す。
(例 求人数:4人、対象学歴:大学・短大・専修の場合、大学2人、短大1人、専修1人となります。)
- ・平成18年3月卒業は、全対象学歴に求人数を計上。
(例 求人数:4人、対象学歴:大学・短大・専修の場合、大学4人、短大4人、専修4人となります。)

(参考)

県内大学等新規学卒者就職内定状況

静岡労働局職業安定部職業安定課

各年1月末現在

	調査対象者 (人)	就職内定率(%)								
		合計		大学		短大		専修学校 (専門課程)		
		前 期 比	年 比	前 期 比	年 比	前 期 比	年 比	前 期 比	年 比	
平成7年3月卒 (平成6年度)	合計	6,761	79.0	-	94.4	-	65.3	-	86.7	-
	男	2,742	90.4	-	95.5	-	52.2	-	86.5	-
	女	4,019	71.2	-	91.4	-	65.6	-	87.2	-
平成8年3月卒 (平成7年度)	合計	6,445	77.6	1.4	90.0	4.4	66.1	0.8	82.2	4.5
	男	2,808	86.2	4.2	91.5	4.0	69.6	17.4	80.9	5.6
	女	3,637	71.0	0.2	86.0	5.4	66.0	0.4	87.1	0.1
平成9年3月卒 (平成8年度)	合計	6,213	80.9	3.3	89.1	0.9	69.5	3.4	88.8	6.6
	男	2,674	89.6	3.4	91.6	0.1	67.5	2.1	88.3	7.4
	女	3,539	74.4	3.4	84.0	2.0	69.5	3.5	90.4	3.3
平成10年3月卒 (平成9年度)	合計	6,300	80.7	0.2	86.3	2.8	71.4	1.9	89.6	0.8
	男	2,779	87.7	1.9	88.4	3.2	65.3	2.2	89.1	0.8
	女	3,521	75.3	0.9	81.9	2.1	71.6	2.1	91.6	1.2
平成11年3月卒 (平成10年度)	合計	5,734	77.6	3.1	85.6	0.7	65.3	6.1	85.2	4.4
	男	2,594	86.2	1.5	89.6	1.2	61.5	3.8	85.0	4.1
	女	3,140	70.4	4.9	77.5	4.4	65.6	6.0	85.9	5.7
平成12年3月卒 (平成11年度)	合計	4,976	70.1	7.5	81.0	4.6	53.8	11.5	81.2	4.0
	男	2,223	80.9	5.3	83.9	5.7	43.2	18.3	82.4	2.6
	女	2,753	61.3	9.1	75.3	2.2	54.5	11.1	76.9	9.0
平成13年3月卒 (平成12年度)	合計	4,709	73.2	3.1	79.8	1.2	56.5	2.7	88.8	7.6
	男	2,201	81.9	1.0	80.5	3.4	43.9	0.7	90.0	7.6
	女	2,508	65.5	4.2	78.2	2.9	57.3	2.8	85.0	8.1
平成14年3月卒 (平成13年度)	合計	3,428	72.2	1.0	68.2	11.6	65.8	9.3	90.3	1.5
	男	1,162	73.3	8.6	65.6	14.9	50.0	6.1	92.3	2.3
	女	2,266	71.2	5.7	73.2	5.0	66.1	8.8	86.1	1.1
平成15年3月卒 (平成14年度)	合計	6,536	76.5	4.3	76.9	8.7	67.0	1.2	84.7	5.6
	男	3,354	78.3	5.0	77.0	11.4	45.2	4.8	84.6	7.7
	女	3,182	74.5	3.3	76.7	3.5	67.8	1.7	84.8	1.3
平成16年3月卒 (平成15年度)	合計	7,715	74.6	1.9	76.2	0.7	62.5	4.5	82.4	2.3
	男	3,791	77.8	0.5	77.2	0.2	50.0	4.8	81.4	3.2
	女	3,924	71.5	3.0	74.7	2.0	63.1	4.7	84.4	0.4
平成17年3月卒 (平成16年度)	合計	7,960	78.5	3.9	77.6	1.4	70.1	7.6	88.4	6.0
	男	4,056	80.0	2.2	77.2	0.0	57.7	7.7	88.6	7.2
	女	3,904	76.9	5.4	78.1	3.4	70.8	7.7	88.1	3.7
平成18年3月卒 (平成17年度)	合計	8,421	80.3	1.8	79.3	1.7	72.1	2.0	89.5	1.1
	男	4,031	82.2	2.2	79.0	1.8	67.1	9.4	91.9	3.3
	女	4,390	78.5	1.6	79.6	1.5	72.4	1.6	86.4	1.7

注1 大学12校(13年度までは6校、14・15年度は11校) 短大 8校 (10年度までは9校) 専修学校14校 (13年度までは8校、14・15年度は11校、16年度は13校)の内定状況

注2 専修学校については、全校調査ではないため、参考程度にして下さい。(抽出により調査)