

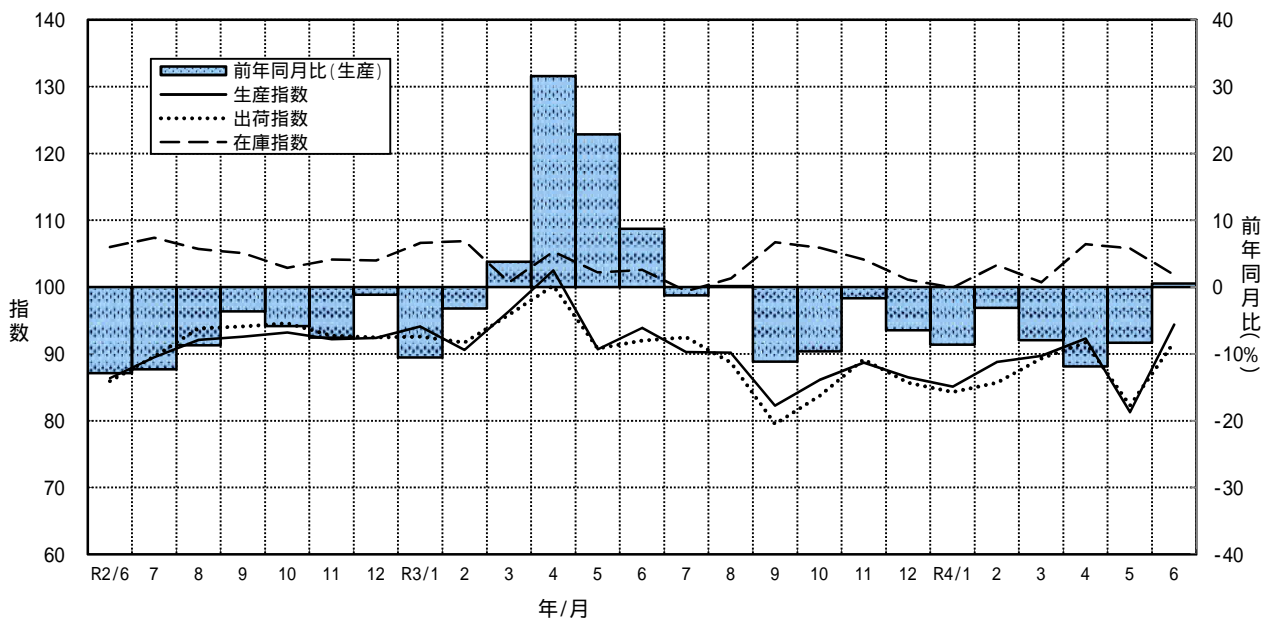
# 静岡県鋁工業指数月報

令和4年6月分速報

生産・出荷ともに対前月比で上昇

## 鋁工業指数の推移

(平成27年 = 100)



令和4年8月

静岡県知事直轄組織統計調査課

# 目 次

1 概況	1
(1)生産指数	1
(2)出荷指数	1
(3)在庫指数	1
2 主要業種分類別指数の推移	2
(1)輸送機械工業	2
(2)食料品・たばこ工業	2
(3)化学工業	3
(4)汎用・生産用・業務用機械工業	3
(5)電気機械工業	4
(6)パルプ・紙・紙加工品工業	4
3 四半期で見た動き	5
(1)四半期の推移	5
(2)在庫循環図	5
4 統計表	6
(1)生産指数	6
(2)出荷指数	7
(3)在庫指数	8
(4)特殊分類別(財別)指数	9
付表 採用品目別ウェイト等一覧	11
利用上の注意	16

# 1 概況

## (1)生産指数

季節調整済指数（平成27年＝100）は、94.4で、前月比16.1%増と2か月ぶりに上昇した。

また、原指数（平成27年＝100）では、99.2となり、前年同月比0.5%増と10か月ぶりに前年を上回った。

業種別（季節調整済指数）にみると、輸送機械、汎用・生産用・業務用機械、食料品・たばこ等が上昇する一方、その他製品、パルプ・紙・紙加工品、ゴム製品等が低下した。

## (2)出荷指数

季節調整済指数（平成27年＝100）は、91.8で、前月比11.5%増と2か月ぶりに上昇した。

また、原指数（平成27年＝100）では、95.4となり、前年同月比0.3%減と11か月連続して前年を下回った。

業種別にみると、食料品・たばこ、輸送機械、汎用・生産用・業務用機械等が上昇する一方、金属製品、その他製品、木材・木製品等が低下した。

## (3)在庫指数

季節調整済指数（平成27年＝100）は、101.8で、前月比3.8%減と2か月連続して低下した。

また、原指数（平成27年＝100）では、104.7となり、前年同月比0.8%減と4か月ぶりに前年を下回った。

業種別にみると、輸送機械、汎用・生産用・業務用機械、家具等が上昇する一方、食料品・たばこ、化学、非鉄金属等が低下した。

### 本県及び全国の動き

区 分	生 産			出 荷			在 庫		
	指 数	前月比	前年同月比	指 数	前月比	前年同月比	指 数	前月比	前年同月比
静 岡 県		%	%		%	%		%	%
季節調整済指数	94.4	16.1		91.8	11.5		101.8	-3.8	
原 指 数	99.2		0.5	95.4		-0.3	104.7		-0.8
全 国									
季節調整済指数	96.1	9.2		93.7	5.0		99.6	1.9	
原 指 数	98.8		-2.8	95.7		-2.9	100.3		4.2

(注) 全国の数値は、経済産業省がR4.8.15に公表した確報値です。  
季節調整法は、静岡県、全国ともにセンサス局法のX-12-ARIMAを採用しています。

### 本県における影響が大きい主な業種

### (季節調整済指数)

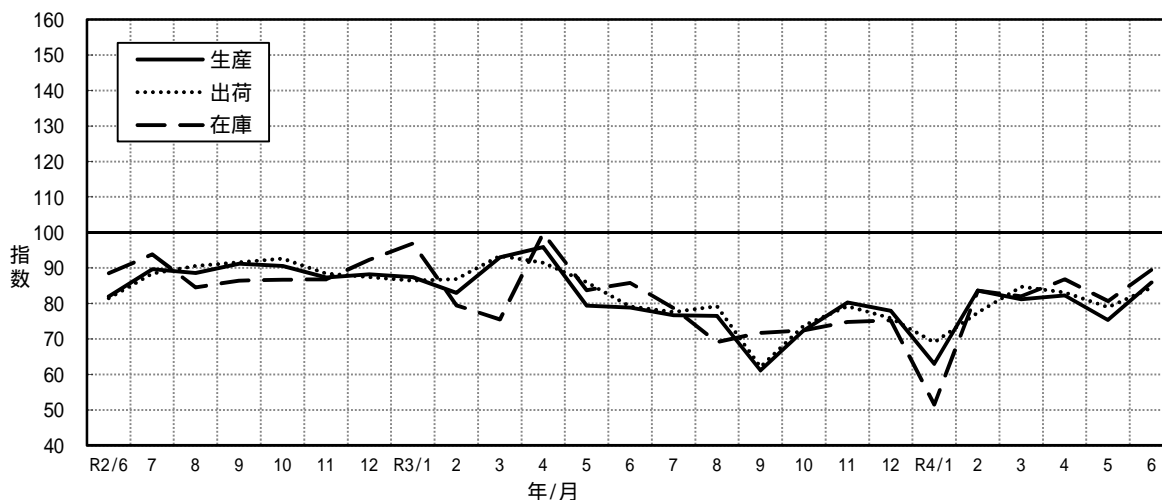
区 分	上 昇		低 下	
	業 種	主 要 品 目 群	業 種	主 要 品 目 群
生 産	輸 送 ( 14.1)	二輪自動車部品、自動車部品、特殊自動車	その他製品 (- 4.1)	電子楽器、ピアノ
	汎用等 ( 28.4)	その他の生産用機械、医療用機械器具、計測機器、金属工作機械	パルプ (- 1.3)	板紙、衛生用紙、包装用紙
	食料品 ( 26.2)	清涼飲料、茶・コーヒー、加工食品	ゴ ム (- 0.8)	ゴム製品
出 荷	食料品 ( 32.2)	茶・コーヒー、清涼飲料、加工食品	金 属 (- 1.9)	その他の金属製品、建築用金属製品
	輸 送 ( 7.0)	二輪自動車部品、自動車部品、特殊自動車	その他製品 (- 1.3)	ピアノ、電子楽器
荷 汎用等 ( 17.1)	その他の生産用機械、冷凍機・同応用製品、汎用機械器具部品	木 材 (- 5.6)	木材・木製品	
	輸 送 ( 11.0)	特殊自動車	食料品 (- 24.0)	茶・コーヒー、清涼飲料、酒類
在 庫	汎用等 ( 10.1)	その他の生産用機械、金属工作機械、冷凍機・同応用製品	化 学 (- 3.2)	その他の化学製品、プラスチック
	家 具 ( 28.3)	金属製家具、木製家具	非 鉄 (- 7.8)	伸銅・アルミニウム圧延製品、電線・ケーブル

(注) 業種及び主要品目群の掲載順序は、寄与率の高低順です。  
業種欄の( )内は、前月比(%)です。  
秘匿に該当する品目群は、主要品目群欄には掲載していません。

## 2 主要業種分類別指数の推移

(季節調整済指数:平成27年 = 100)

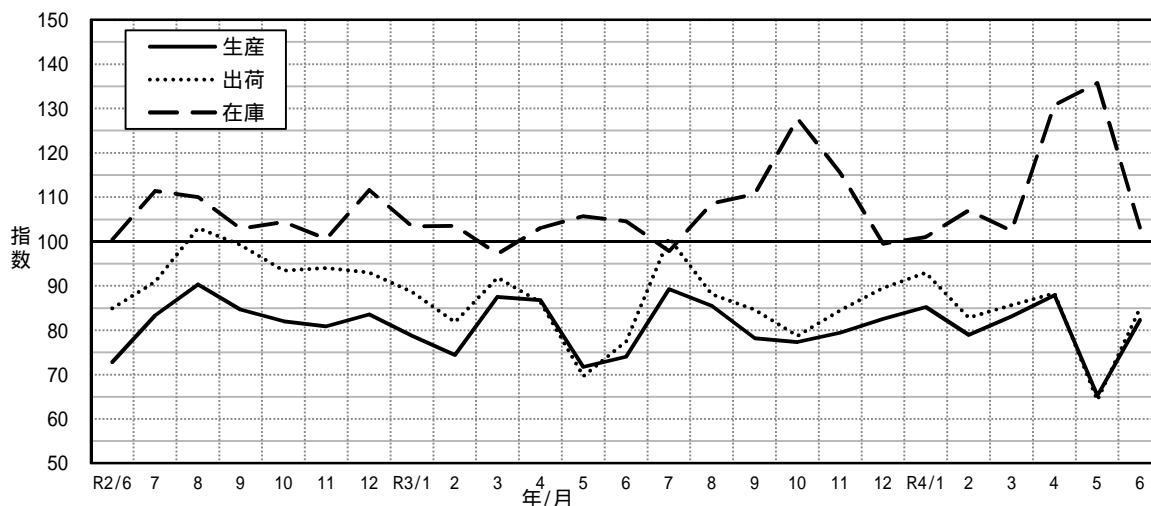
### (1) 輸送機械工業



上昇又は低下に影響した主な品目群

区分	指数	前月比	主な品目群
生産	85.9	14.1	二輪自動車部品 自動車部品
出荷	84.4	7.0	二輪自動車部品 自動車部品
在庫	89.5	11.0	

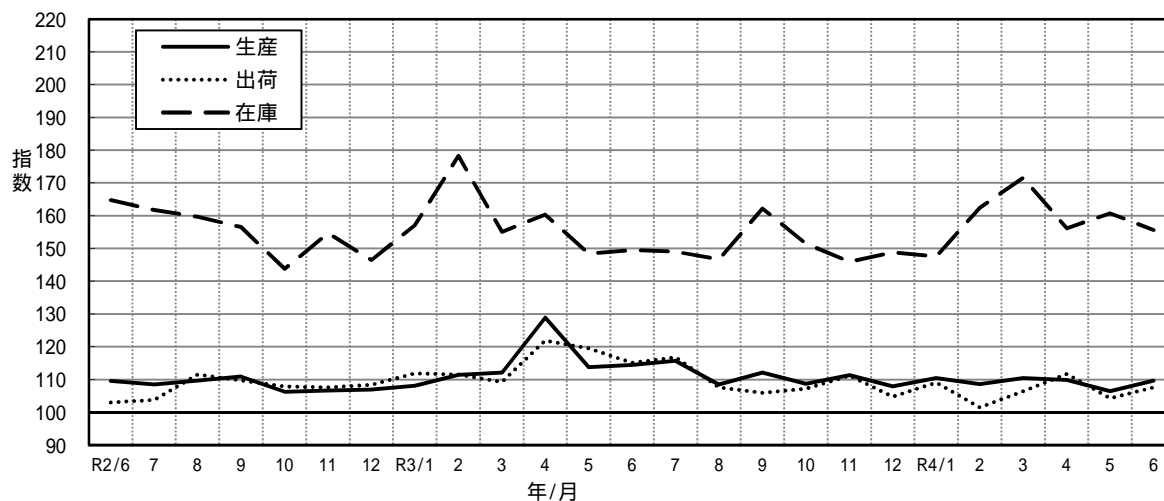
### (2) 食料品・たばこ工業



上昇又は低下に影響した主な品目群

区分	指数	前月比	主な品目群
生産	82.3	26.2	清涼飲料 茶・コーヒー
出荷	84.9	32.2	茶・コーヒー 清涼飲料
在庫	103.1	-24.0	茶・コーヒー 清涼飲料

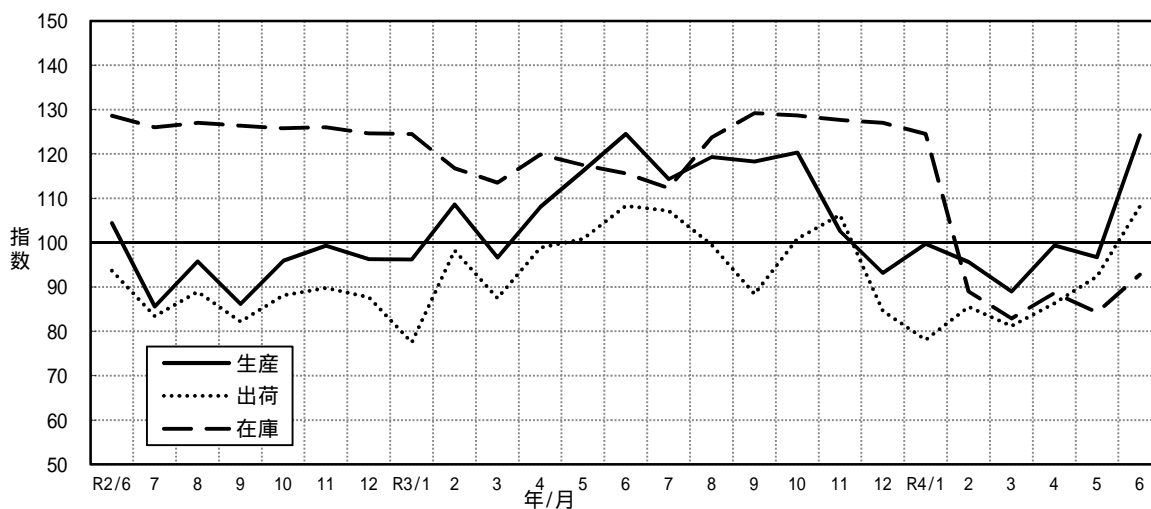
### (3) 化学工業



#### 上昇又は低下に影響した主な品目群

区分	指数	前月比	主な品目群
生産	109.7	3.1	その他の化学製品 プラスチック
出荷	107.6	3.2	その他の化学製品
在庫	155.7	-3.2	その他の化学製品 プラスチック

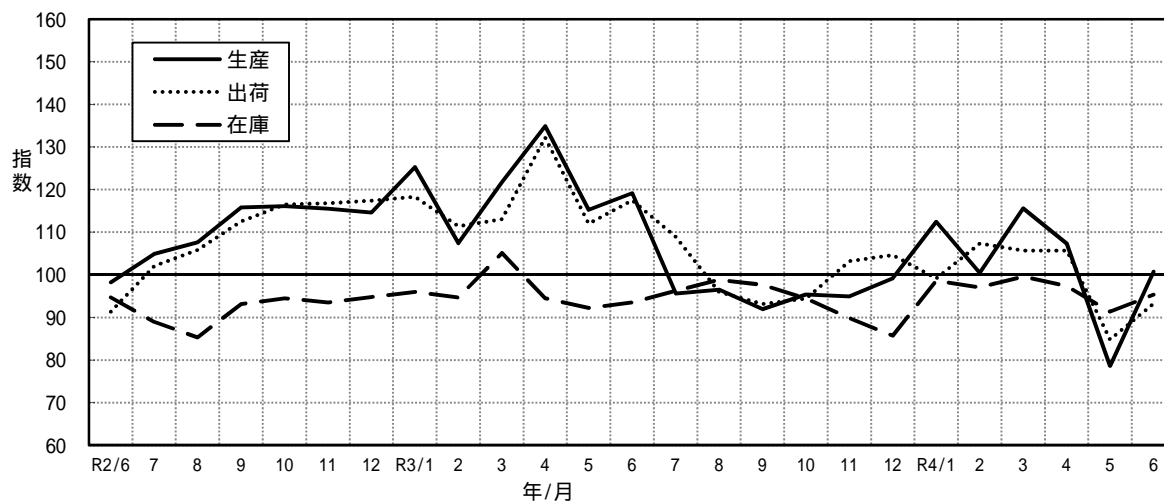
### (4) 汎用・生産用・業務用機械工業



#### 上昇又は低下に影響した主な品目群

区分	指数	前月比	主な品目群
生産	124.2	28.4	その他の生産用機械 医療用機械器具・計測機器
出荷	108.2	17.1	その他の生産用機械 冷凍機・同応用製品
在庫	92.8	10.1	その他の生産用機械 金属工作機械

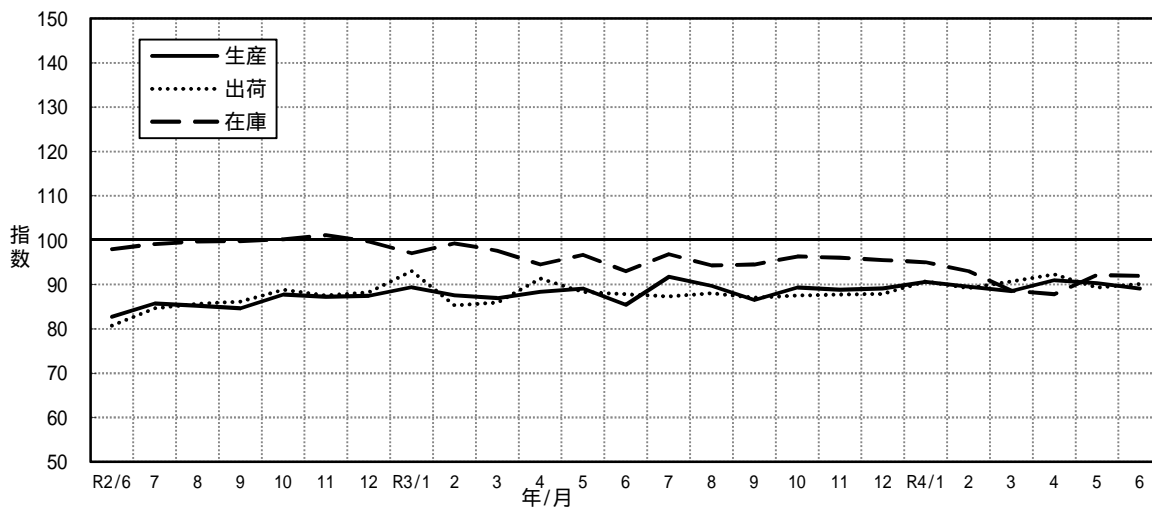
### (5) 電気機械工業



上昇又は低下に影響した主な品目群

区分	指数	前月比	主な品目群
生産	100.7	28.1	民生用電気機械 配線・照明用器具
出荷	93.2	9.9	配線・照明用器具 電池
在庫	95.3	4.4	民生用電気機械

### (6) パルプ・紙・紙加工品工業

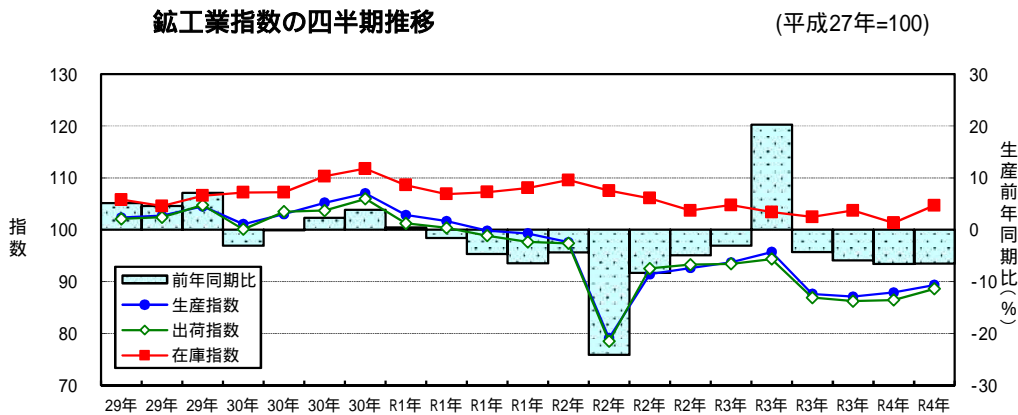


上昇又は低下に影響した主な品目群

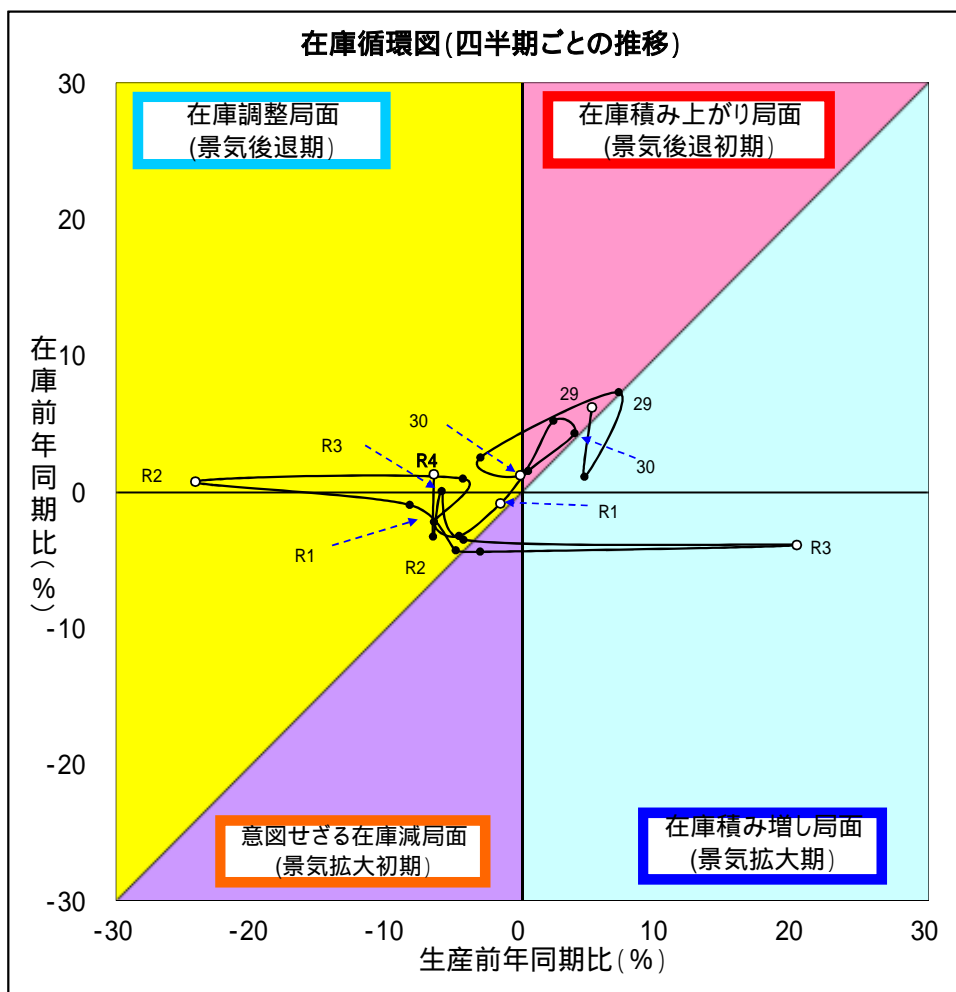
区分	指数	前月比	主な品目群
生産	89.1	-1.3	板紙 衛生用紙
出荷	90.1	0.9	印刷・情報用紙 包装用紙
在庫	91.9	-0.2	板紙 衛生用紙

### 3 四半期で見た動き

#### (1) 四半期の推移



#### (2) 在庫循環図



・在庫積み増し局面 (景気拡大期)

需要が供給より多くなると、生産を拡大し、在庫を積み増して需要に対処する。

・在庫積み上がり局面 (景気後退初期)

供給が需要より多くなってくると、生産の伸びが鈍化し、在庫が適正水準を超え、在庫の積み上がりが起こる。

・在庫調整局面 (景気後退期)

適正水準を超えた在庫を減らすため、生産を抑え、在庫調整を図る。

・意図せざる在庫減局面 (景気拡大初期)

需要の増加に生産が追いつかず、在庫が減少する。

# 4 統計表

(1)生産指数

(平成27年 = 100)

分類 時系列	A(一計)																			
	鉄鋼業	非鉄金属工業	金属製品工業	汎用・生産用機械工業	電子部品・デバイス工業	電気機械工業	情報通信機械工業	輸送機械工業	窯業・土石製品工業	化学工業	プラスチック製品工業	パルプ・紙・紙加工品工業	繊維工業	食料品・たばこ工業	その他工業	印刷業	家具工業	ゴム製品工業	木材・木製品工業	その他製品工業
ウエイト	43.4	175.8	189.3	1018.7	139.0	933.4	159.0	3293.8	126.8	1002.7	450.8	224.3	52.6	1592.7	597.7	262.7	73.9	108.1	30.6	122.4
原指数																				
平成29年	103.5	106.9	107.0	105.8	127.3	113.6	82.3	104.5	104.3	118.7	106.1	96.4	94.4	87.6	94.9	99.5	92.2	87.7	97.8	92.1
平成30年	104.2	108.8	109.3	106.4	144.2	125.0	63.4	102.2	110.0	121.7	107.2	95.2	98.6	87.6	93.1	99.8	82.1	87.6	90.4	91.2
令和元年	100.9	96.4	106.2	111.7	130.8	122.3	60.3	93.2	99.6	122.3	106.1	92.8	93.5	89.7	90.8	88.5	93.2	93.1	89.7	92.3
令和2年	90.3	77.2	99.8	98.2	110.4	107.5	59.4	82.9	69.5	112.4	96.8	87.2	83.0	83.0	79.6	72.2	88.3	91.6	71.5	81.7
令和3年	91.1	88.9	100.1	109.5	130.9	108.5	54.9	80.2	53.3	112.7	101.7	88.4	84.5	80.5	85.0	76.1	94.6	94.7	75.0	92.4
原指数																				
令和3年6月	98.7	94.4	104.4	133.6	150.1	128.3	48.3	76.3	57.2	121.0	116.8	89.4	82.5	94.2	92.6	81.3	100.6	107.6	75.8	102.9
7月	93.7	91.1	103.1	112.5	137.3	107.2	46.7	76.8	52.3	121.3	107.1	81.6	90.3	95.7	85.4	77.0	87.9	96.2	76.7	94.6
8月	78.8	80.2	93.3	103.2	124.4	78.7	47.0	64.3	49.2	98.5	87.8	82.0	87.2	78.4	75.6	65.3	77.5	86.2	75.2	87.4
9月	84.6	84.3	100.9	113.9	148.3	89.3	51.0	65.2	58.4	115.0	93.2	88.6	88.1	79.0	84.6	73.2	100.3	90.3	77.3	96.1
10月	87.3	82.0	98.1	111.6	138.8	93.9	53.2	76.7	57.8	97.5	94.1	92.8	85.1	81.7	87.5	75.7	104.4	98.7	76.8	95.1
11月	93.5	93.7	95.5	106.2	156.9	98.9	45.3	88.2	64.6	120.0	104.6	93.6	81.1	76.7	86.9	79.5	103.1	89.9	77.8	92.9
12月	90.9	89.7	88.5	99.9	144.6	101.1	60.1	84.7	58.2	115.9	96.7	88.4	91.1	75.2	79.5	70.6	97.8	86.8	76.7	81.6
令和4年1月	77.6	79.1	79.2	89.9	95.5	100.2	44.0	63.0	46.0	102.8	90.5	82.7	78.9	63.1	77.1	69.2	83.3	85.9	69.9	84.4
2月	87.7	85.6	83.0	94.7	145.1	103.4	52.6	84.7	52.3	105.8	96.1	87.1	82.3	70.9	80.8	71.6	102.2	88.6	69.5	83.5
3月	98.4	90.1	102.3	109.1	155.0	130.9	69.2	89.4	57.7	121.0	110.3	96.8	84.7	78.4	92.5	82.0	106.0	106.1	98.2	93.3
4月	89.6	95.4	88.8	101.6	148.0	105.5	38.1	76.1	53.4	104.5	101.2	94.5	88.9	91.6	83.4	75.7	87.8	85.5	77.2	96.8
5月	75.9	75.1	95.1	87.0	123.9	75.6	34.5	62.0	48.7	95.1	85.6	91.0	85.7	80.7	75.2	64.7	85.3	79.3	73.2	88.4
6月	99.2	96.5	90.9	133.3	147.9	108.5	48.7	83.1	52.6	116.0	97.6	93.3	91.1	104.8	88.9	75.3	102.9	99.5	89.9	100.1
前年同月比(%)	0.5	-3.7	1.8	-0.2	-1.5	-15.4	0.8	8.9	-8.0	-4.1	-16.4	4.4	10.4	11.3	-4.0	-7.4	2.3	-7.5	18.6	-2.7
季節調整済指数																				
令和3年6月	93.9	97.0	105.2	124.5	151.9	119.1	50.8	78.8	56.2	114.4	114.0	85.4	78.0	74.0	90.7	81.4	100.7	102.5	75.3	98.8
7月	90.3	92.2	98.3	114.3	138.6	95.6	55.6	76.7	51.6	115.7	103.0	91.7	90.0	89.2	81.3	72.1	89.0	94.1	76.4	86.9
8月	90.2	87.9	94.4	119.3	134.7	96.5	59.8	76.5	51.4	108.5	101.1	89.7	93.7	85.5	84.9	75.4	86.2	93.7	81.6	95.3
9月	82.3	86.7	77.5	118.3	144.4	91.9	54.2	61.1	61.6	112.1	89.0	86.5	83.5	78.2	80.3	65.7	96.9	90.7	77.0	95.7
10月	86.1	78.6	75.5	120.3	135.1	95.4	57.9	72.4	58.3	108.7	92.2	89.3	88.0	77.3	82.9	68.4	97.8	95.9	71.0	92.0
11月	88.7	86.1	84.0	102.6	147.3	94.9	43.7	80.3	61.5	111.3	97.6	88.8	86.6	79.4	81.9	71.8	96.6	94.1	70.9	85.2
12月	86.5	82.1	87.5	93.2	132.6	99.1	48.4	77.9	54.2	107.9	94.3	89.1	87.2	82.5	79.2	74.0	94.9	85.9	77.1	76.3
令和4年1月	85.1	83.7	83.4	97.6	140.9	112.4	52.3	63.0	47.9	110.4	97.9	90.6	80.5	85.2	85.9	77.2	99.1	93.4	78.5	93.2
2月	88.8	88.0	82.6	91.9	147.9	100.4	52.3	83.6	55.1	108.6	98.5	89.5	91.9	78.9	80.3	71.1	88.7	88.2	73.5	88.1
3月	89.7	86.9	88.4	96.7	89.0	115.6	37.4	81.2	55.6	110.4	97.9	88.5	78.4	83.1	84.3	74.6	93.7	93.6	92.5	90.6
4月	92.3	96.5	91.3	99.4	144.1	107.3	47.1	82.3	55.6	109.9	107.2	91.0	86.3	87.9	87.4	80.9	97.8	85.7	73.6	100.0
5月	81.3	92.7	89.0	103.8	96.7	78.6	43.1	75.3	48.8	106.4	93.3	90.3	86.6	65.2	83.4	76.0	96.1	81.7	74.2	100.3
6月	94.4	94.8	93.4	107.1	149.7	100.7	51.2	85.9	51.7	109.7	95.3	89.1	86.2	82.3	87.0	75.4	103.0	94.7	89.3	96.2
前月比(%)	16.1	2.3	4.9	3.2	28.4	11.1	18.8	14.1	5.9	3.1	2.1	-1.3	-0.5	26.2	4.3	-0.8	7.2	15.9	20.4	-4.1

↑は修正値を示す。



(2)出荷指数

(平成27年=100)

分類 時系列	A( - 計)																			
	鉄鋼業	非鉄金属工業	金属製品工業	汎用・生産用機械工業	電子部品・デバイス工業	電気機械工業	情報通信機械工業	輸送機械工業	窯業・土石製品工業	化学工業	プラスチック製品工業	ハルブ・紙・紙加工品工業	繊維工業	食料品・たばこ工業	その他工業	ゴム製品工業	家具工業	印刷業	木材・木製品工業	その他製品工業
クエイト	492	367.4	210.1	906.5	104.9	778.8	120.8	3581.0	93.7	940.8	463.9	337.6	50.5	1514.5	480.3	183.3	56.3	101.6	31.2	107.9
原指数																				
平成29年	102.7	105.6	105.3	100.8	128.1	111.4	80.5	105.0	107.5	118.3	104.4	97.1	100.0	86.4	94.9	100.5	93.9	87.7	96.3	92.4
平成30年	103.4	109.0	107.4	101.5	146.1	121.4	62.0	103.1	112.6	122.7	105.5	96.9	100.5	86.0	93.5	102.2	85.5	87.6	76.0	93.6
令和元年	99.5	99.2	108.3	97.3	122.7	120.6	58.9	94.8	107.2	122.4	105.8	93.0	102.5	89.0	92.0	90.9	97.3	93.1	73.1	95.5
令和2年	90.5	78.9	100.2	89.0	102.6	106.8	58.4	83.3	79.4	110.8	97.9	87.5	89.9	92.8	82.4	74.1	93.2	91.6	59.7	88.9
令和3年	90.2	86.5	97.1	96.0	121.3	108.8	54.2	80.9	57.4	111.8	102.6	88.0	96.2	84.8	88.1	78.3	101.8	94.7	61.6	99.2
原指数																				
令和3年6月	95.7	91.1	102.1	113.5	139.1	125.5	47.7	76.3	58.8	121.1	117.8	89.0	105.6	98.2	94.5	82.7	107.5	107.6	61.6	104.9
7月	93.6	92.0	100.4	95.4	128.4	118.1	46.2	78.0	56.0	119.5	106.3	85.7	100.8	102.5	92.0	84.0	96.8	96.2	63.0	107.4
8月	78.1	79.5	91.8	85.5	115.6	84.1	46.6	66.8	52.3	96.0	89.9	81.7	87.9	80.8	79.0	67.1	85.8	86.2	63.1	93.3
9月	83.7	90.3	85.7	98.1	138.3	95.3	49.6	66.2	58.7	109.6	96.5	87.7	105.2	85.0	86.8	76.2	107.8	90.3	64.0	97.4
10月	85.0	82.8	87.1	87.8	127.2	91.4	53.3	75.3	61.5	101.0	91.9	90.5	84.9	86.7	92.9	78.5	113.1	98.7	63.9	109.8
11月	93.6	94.5	97.1	108.8	144.2	101.8	44.9	85.8	70.3	119.8	106.0	92.0	89.0	80.1	90.1	82.9	111.9	89.9	63.0	98.8
12月	90.0	84.3	89.8	94.9	133.0	105.6	59.9	82.1	67.0	112.5	98.4	91.5	98.0	84.2	83.4	73.7	104.2	86.8	62.4	92.0
令和4年1月	77.1	79.3	81.6	76.2	118.4	95.0	43.6	68.3	51.2	98.4	91.2	82.0	70.8	68.6	82.6	72.7	93.8	85.9	56.9	98.0
2月	84.8	89.6	85.7	85.7	133.8	108.0	51.9	79.4	57.2	98.2	98.1	85.4	106.4	72.2	85.4	74.0	109.1	88.6	56.6	97.7
3月	99.3	94.7	92.3	108.0	144.9	126.8	68.5	95.4	62.5	119.6	114.4	98.6	79.6	77.8	95.5	85.6	112.4	106.1	61.9	103.1
4月	88.1	96.2	86.7	81.0	136.1	94.7	38.4	78.6	54.6	108.4	102.8	95.0	91.7	96.4	83.4	74.8	90.7	85.5	61.5	98.3
5月	75.2	86.1	93.0	76.4	113.4	76.9	34.3	64.0	49.4	92.1	86.9	84.8	92.6	81.5	78.5	67.8	87.1	79.3	66.6	94.7
6月	95.4	98.6	102.7	113.4	135.8	99.5	47.7	81.4	57.9	113.2	104.7	91.3	100.8	107.6	91.7	83.2	105.6	99.5	61.8	100.3
前年同月比(%)	-0.3	-4.7	0.6	-0.1	-2.4	-20.7	0.0	6.7	-1.5	-6.5	-11.1	2.6	-4.5	9.6	-3.0	0.6	-1.8	-7.5	0.3	-4.4
季節調整済指数																				
令和3年6月	92.0	92.6	99.9	108.3	141.9	117.5	50.2	79.1	59.4	115.1	115.5	87.8	105.4	77.5	93.1	84.1	109.7	102.5	62.5	101.9
7月	92.5	91.9	90.2	107.2	129.9	108.9	54.9	77.6	54.4	116.8	102.1	87.3	105.6	100.8	88.3	77.2	98.9	94.1	61.7	104.5
8月	88.7	93.3	93.4	99.5	125.6	96.0	59.0	79.2	52.3	107.6	101.3	88.0	88.3	88.1	86.9	75.1	93.9	93.7	67.8	101.6
9月	79.5	89.1	78.5	88.4	134.3	93.1	52.7	62.1	54.1	105.9	91.5	87.0	99.8	84.6	82.7	67.6	106.2	90.7	61.2	96.7
10月	83.7	79.8	81.4	100.9	124.7	94.4	57.6	73.8	57.9	107.2	90.0	87.5	87.8	78.7	88.7	69.2	107.6	95.9	61.3	111.7
11月	89.2	89.0	85.3	106.2	134.0	103.2	43.1	79.2	67.6	111.2	100.4	87.7	89.0	84.5	85.6	74.6	104.7	94.1	57.0	91.7
12月	85.7	80.0	82.5	84.6	120.7	104.6	48.2	75.9	62.9	104.8	96.6	87.9	97.7	89.5	83.4	78.3	100.1	85.9	60.7	85.8
令和4年1月	84.3	82.2	87.8	78.1	129.2	99.1	51.5	69.0	59.7	109.1	99.3	90.7	74.0	92.9	91.5	82.0	105.2	93.4	61.4	110.3
2月	85.7	91.6	84.7	85.5	136.5	107.3	51.8	77.4	63.1	101.5	100.2	89.2	106.0	82.8	86.1	76.7	97.4	88.2	61.9	99.1
3月	89.3	86.2	91.5	81.2	133.5	105.7	37.5	84.7	58.4	106.4	101.6	90.7	69.2	85.6	86.7	77.7	98.5	93.6	62.6	96.7
4月	91.7	99.2	89.9	86.3	134.7	105.7	47.4	83.1	58.4	111.7	107.8	92.3	88.3	88.3	87.2	83.3	101.1	85.7	59.9	98.2
5月	82.3	96.0	87.7	102.3	124.2	84.8	42.8	78.9	55.0	104.3	96.4	89.3	100.1	64.2	84.9	79.0	98.0	81.7	66.4	98.8
6月	91.8	95.2	88.3	100.4	108.2	93.2	50.2	84.4	58.5	107.6	102.6	90.1	100.6	84.9	90.4	84.6	107.8	94.7	62.7	97.5
前月比(%)	11.5	-0.8	0.7	-1.9	17.1	9.9	17.3	7.0	6.4	3.2	6.4	0.9	0.5	32.2	6.5	7.1	10.0	15.9	-5.6	-1.3

rは修正値を示す。

(3)在庫指数

(平成27年=100)

分類 時系列	A( - 計)																			
	鉄鋼業	非鉄金属工業	金属製品工業	汎用・生産用・業務用機械工業	電子部品・デバイス工業	電気機械工業	情報通信機械工業	輸送機械工業	窯業・土石製品工業	化学工業	プラスチック製品工業	ハルブ・紙・紙加工品工業	繊維工業	食料品・たばこ工業	その他工業	ゴム製品工業	家具工業	印刷業	木材・木製品工業	その他製品工業
ウェイト	393	661.5	445.4	1016.8	0.0	467.9	0.0	1247.7	219.4	1559.4	920.3	1448.1	58.6	1302.2	613.4	143.0	43.4	0.0	125.3	301.7
原指数																				
平成29年	105.6	89.6	104.7	95.7	-	95.9	-	111.1	185.4	121.8	102.8	100.0	102.3	100.7	94.6	92.2	115.1	-	79.6	98.9
平成30年	109.0	85.5	103.5	92.4	-	93.5	-	99.3	209.4	162.4	98.7	92.8	109.3	101.6	96.4	105.6	116.1	-	74.2	98.6
令和元年	107.7	82.8	100.6	112.8	-	98.3	-	68.3	152.3	169.1	99.8	94.1	109.1	112.7	96.1	105.1	128.0	-	75.9	95.5
令和2年	106.7	91.1	88.2	128.5	-	92.2	-	82.0	77.9	163.3	98.1	97.9	122.3	110.0	91.4	94.4	122.6	-	76.8	91.6
令和3年	103.5	93.2	90.8	121.2	-	94.8	-	80.3	14.5	154.3	100.7	95.9	124.8	106.3	100.1	111.0	140.9	-	67.9	102.5
原指数																				
令和3年6月	105.5	64.3	92.5	117.4	-	100.7	-	69.9	10.7	152.3	103.3	101.1	121.2	121.1	111.1	114.6	148.4	-	70.9	120.8
7月	101.8	59.4	96.1	118.2	-	98.6	-	71.0	12.7	149.3	99.8	95.3	118.1	109.1	102.1	108.6	132.1	-	68.9	108.6
8月	101.7	59.3	98.1	128.6	-	94.4	-	63.6	13.9	149.4	101.9	93.2	121.9	112.1	95.6	113.0	118.1	-	66.7	96.1
9月	103.1	68.7	88.7	122.6	-	87.5	-	67.3	14.6	156.6	105.2	93.4	121.6	112.4	97.2	116.7	126.1	-	63.9	97.6
10月	105.2	92.6	85.5	127.8	-	91.2	-	81.0	17.1	147.3	110.0	96.2	131.2	118.0	98.0	122.0	145.5	-	61.5	94.9
11月	105.1	95.0	82.2	127.0	-	90.8	-	85.2	18.5	146.3	110.2	97.4	129.4	112.8	98.3	124.7	167.6	-	61.6	91.1
12月	101.4	91.7	76.4	126.8	-	86.5	-	92.9	12.6	143.7	105.4	91.5	128.7	87.3	98.2	125.0	164.5	-	59.3	92.1
令和4年1月	99.9	93.9	73.6	129.0	-	99.5	-	64.5	14.0	149.0	106.0	91.5	135.9	90.4	91.7	122.6	128.1	-	57.8	85.9
2月	103.3	94.9	73.9	94.5	-	98.0	-	93.5	16.8	162.8	107.4	91.4	128.4	99.7	93.4	121.0	170.7	-	56.8	84.4
3月	98.4	98.7	67.6	77.0	-	93.3	-	73.7	10.5	168.4	102.9	88.5	123.1	105.6	85.0	114.4	157.6	-	63.5	69.6
4月	105.1	99.1	101.7	83.5	-	100.6	-	74.0	13.9	159.0	107.9	86.7	132.7	128.4	96.4	122.2	173.4	-	63.7	86.6
5月	106.4	99.4	72.5	82.5	-	97.9	-	66.4	15.7	167.3	108.0	96.4	132.7	144.0	90.5	124.1	182.4	-	60.5	73.9
6月	104.7	96.6	72.3	94.2	-	102.6	-	72.9	11.1	158.6	108.3	99.9	140.6	119.5	93.8	114.4	221.9	-	64.1	77.9
前年同月比(%)	-0.8	3.2	12.4	-19.8	-	1.9	-	4.3	3.7	4.1	4.8	-1.2	16.0	-1.3	-15.6	-0.2	49.5	-	-9.6	-35.5
季節調整指数																				
令和3年6月	102.6	62.3	90.7	115.6	-	93.5	-	85.8	9.4	149.5	102.0	93.0	117.2	104.5	114.3	111.9	152.8	-	70.1	130.8
7月	99.4	59.3	93.9	112.3	-	96.2	-	78.7	10.0	149.0	99.1	96.8	116.0	97.8	103.5	105.0	133.0	-	67.0	114.8
8月	101.3	88.7	95.9	123.7	-	98.8	-	69.1	11.5	146.7	101.5	94.3	118.7	108.6	98.0	113.4	130.5	-	66.2	100.7
9月	106.7	92.8	70.8	129.2	-	97.6	-	71.7	14.6	162.2	106.4	94.5	117.5	110.7	100.5	111.8	151.1	-	63.4	103.8
10月	105.9	94.4	65.3	128.7	-	94.4	-	72.4	17.9	151.5	113.5	96.3	128.0	127.7	96.9	120.6	125.4	-	60.6	95.2
11月	104.1	93.1	62.4	127.7	-	89.8	-	74.8	21.1	146.0	112.4	96.0	134.0	115.4	97.2	127.9	148.5	-	61.5	90.1
12月	101.1	92.6	70.3	127.0	-	85.7	-	75.2	16.4	148.8	105.5	95.5	132.6	99.5	90.6	129.2	161.8	-	60.8	78.0
令和4年1月	99.9	93.3	75.4	124.5	-	98.6	-	51.5	16.5	147.6	107.7	95.0	134.2	101.0	91.3	131.8	126.0	-	59.4	80.9
2月	103.3	94.7	75.5	89.0	-	97.0	-	83.6	18.3	162.4	107.1	93.0	129.6	107.0	88.0	118.2	153.6	-	59.1	76.4
3月	100.7	98.5	70.9	82.9	-	99.6	-	82.0	11.5	171.6	101.2	88.6	131.5	102.4	89.9	118.5	192.1	-	63.5	74.0
4月	106.4	100.3	97.4	88.6	-	97.3	-	86.8	13.7	156.2	105.3	87.8	135.9	130.7	95.3	115.4	170.9	-	62.8	87.1
5月	105.8	99.4	75.9	84.3	-	91.3	-	80.6	14.3	160.8	107.4	92.1	131.4	135.7	93.3	128.3	178.1	-	60.4	77.5
6月	101.8	97.4	70.0	92.8	-	95.3	-	89.5	9.7	155.7	106.9	91.9	136.0	103.1	96.5	111.7	228.5	-	63.4	84.4
前月比(%)	-3.8	-2.0	-7.8	10.1	-	4.4	-	11.0	-32.2	-3.2	-0.5	-0.2	3.5	-24.0	3.4	-12.9	28.3	-	5.0	8.9

rは修正値を示す。

(4)特殊分類別(財別)指数

ア 生産指数

分類 時系列	総工業 A+B	最終需要財 A(a+b)					消費財 b(+)		生産財 B	
		投資財 a(+)	資本財 建設財	消費財	耐久消費財	非耐久消費財	耐久消費財	非耐久消費財		
ウエイト	10000.0	6022.7	1315.5	1076.5	239.0	4707.2	2189.3	2517.9	3977.3	
原指数										
平成29年	103.5	101.9	97.3	97.8	95.3	103.2	108.5	98.6	105.9	
平成30年	104.2	101.3	96.1	97.1	91.4	102.8	106.7	99.3	108.6	
令和元年	100.9	101.2	99.7	101.0	93.7	101.7	102.2	101.2	100.5	
令和2年	90.3	94.5	92.0	93.3	86.4	95.2	96.8	93.7	84.0	
令和3年	91.1	91.8	94.6	96.5	85.9	91.0	90.8	91.2	90.1	
原指数										
令和3年6月	98.7	98.6	105.3	108.9	89.5	96.8	88.3	104.1	98.7	
7月	93.7	92.5	96.5	98.9	86.0	91.4	78.8	102.3	95.5	
8月	78.8	79.8	88.8	92.0	74.8	77.3	68.8	84.7	77.1	
9月	84.6	86.1	92.4	92.6	91.7	84.3	76.1	91.4	82.5	
10月	87.3	89.5	94.1	94.1	93.9	88.2	89.4	87.2	84.1	
11月	93.5	93.2	98.1	98.6	95.8	91.9	93.2	90.7	93.8	
12月	90.0	91.1	93.4	94.6	88.2	90.4	92.1	89.0	88.3	
令和4年1月	77.6	74.8	79.0	79.6	76.2	73.6	70.4	76.4	81.9	
2月	87.7	87.1	84.0	83.7	85.0	88.0	95.5	81.5	88.5	
3月	98.4	98.6	98.8	99.9	93.8	98.5	106.9	91.3	98.1	
4月	89.6	92.2	79.2	77.9	85.3	95.8	93.4	97.9	85.7	
5月	75.9	80.2	71.3	69.7	78.7	82.7	76.3	88.3	69.5	
6月	99.2	109.3	117.2	122.6	93.2	107.1	104.1	109.7	84.0	
前年同月比(%)	0.5	10.9	11.3	12.6	4.1	10.6	17.9	5.4	-14.9	
季節調整済指数										
令和3年6月	93.9	89.4	104.2	106.7	90.5	86.1	83.9	87.0	98.8	
7月	90.3	88.1	98.7	101.8	84.7	86.2	74.5	96.8	94.2	
8月	90.2	91.5	102.1	106.1	83.8	88.2	83.6	93.4	89.5	
9月	82.3	85.2	90.8	91.6	91.0	83.5	75.5	90.5	78.2	
10月	86.1	89.8	97.5	100.2	86.8	87.6	88.7	87.4	80.4	
11月	88.7	90.1	92.7	93.9	87.1	90.4	89.0	89.4	86.2	
12月	86.5	88.9	86.8	87.8	82.1	89.3	87.8	90.5	82.5	
令和4年1月	85.1	83.8	83.4	82.9	84.7	82.4	71.7	94.4	85.8	
2月	88.8	89.7	84.9	84.4	85.3	91.7	94.5	88.0	87.9	
3月	89.7	89.4	77.4	75.6	88.3	93.0	94.3	92.3	90.0	
4月	92.3	94.4	83.8	82.7	89.0	97.6	97.7	97.1	92.0	
5月	81.3	82.4	83.3	83.2	87.1	82.8	88.2	79.0	79.0	
6月	94.4	99.2	116.0	120.1	94.3	95.2	98.9	91.6	84.1	
前年同月比(%)	16.1	20.4	39.3	44.4	8.3	15.0	12.1	15.9	6.5	

「」は修正値を示す。

イ 出荷指数

分類 時系列	総工業 A+B	最終需要財 A(a+b)					消費財 b(+)		生産財 B	
		投資財 a(+)	資本財 建設財	消費財	耐久消費財	非耐久消費財	耐久消費財	非耐久消費財		
ウエイト	10000.0	5567.4	1208.2	999.5	208.7	4359.2	2107.6	2251.6	4432.6	
原指数										
平成29年	102.7	101.8	99.9	100.8	95.5	102.4	108.1	97.0	103.8	
平成30年	103.4	101.2	99.2	100.4	93.4	101.7	106.2	97.5	106.2	
令和元年	99.5	100.9	99.3	100.2	94.7	101.4	102.7	100.2	97.7	
令和2年	90.5	96.6	92.4	93.2	88.1	97.8	96.1	99.4	82.9	
令和3年	90.2	92.2	92.7	93.6	88.0	92.1	91.3	92.9	87.7	
原指数										
令和3年6月	95.7	97.0	102.8	105.3	90.9	95.3	84.4	105.5	94.1	
7月	93.6	95.2	96.3	98.1	87.5	94.9	83.0	106.1	91.5	
8月	78.1	80.1	82.5	83.4	78.2	79.4	73.0	85.5	75.7	
9月	83.7	87.4	88.1	86.5	95.8	87.2	80.1	93.9	79.0	
10月	85.0	87.8	85.8	83.7	95.8	88.4	86.5	90.2	81.5	
11月	93.6	93.5	100.5	100.9	98.5	91.6	92.4	90.9	93.6	
12月	90.0	93.1	95.3	95.9	92.4	92.5	91.1	93.8	86.0	
令和4年1月	77.1	77.0	77.0	76.8	78.2	77.0	75.0	78.9	77.4	
2月	84.8	85.3	84.5	84.1	86.2	85.5	90.0	81.3	84.3	
3月	99.3	103.3	110.7	114.3	93.4	101.2	113.7	89.5	94.3	
4月	88.1	92.4	74.8	72.5	86.0	97.3	93.3	101.0	82.6	
5月	75.2	81.6	73.2	71.5	81.1	83.9	79.7	87.8	67.2	
6月	95.4	105.2	108.3	111.5	93.2	104.3	97.3	110.8	83.1	
前年同月比(%)	-0.3	8.5	5.4	5.9	2.5	9.4	15.3	5.0	-11.7	
季節調整済指数										
令和3年6月	92.0	88.3	99.0	100.3	91.4	85.4	82.0	87.9	96.3	
7月	92.5	93.4	101.7	105.0	86.0	91.5	80.2	103.6	91.8	
8月	88.7	91.4	95.1	96.6	87.2	90.0	85.4	93.8	87.1	
9月	79.5	83.9	79.6	77.0	94.7	85.6	78.1	92.8	74.0	
10月	83.7	89.4	92.5	94.1	89.5	88.4	90.8	87.2	76.7	
11月	89.2	91.5	94.6	95.3	89.7	90.8	90.9	90.7	86.0	
12月	85.7	90.0	88.4	88.9	85.4	90.5	86.5	94.1	80.1	
令和4年1月	84.3	85.6	80.9	79.8	86.2	86.9	74.5	99.6	81.7	
2月	85.7	87.7	86.9	86.4	88.4	88.0	86.2	88.7	83.6	
3月	89.3	91.6	83.7	83.2	87.5	94.0	95.9	92.0	86.3	
4月	91.7	95.1	84.9	83.9	90.2	97.7	99.5	97.1	88.3	
5月	82.3	85.6	88.2	88.2	89.2	84.9	97.4	77.7	77.4	
6月	91.8	95.8	104.3	106.2	93.7	93.5	94.5	92.3	85.0	
前年同月比(%)	11.5	11.9	18.3	20.4	5.0	10.1	-3.0	18.8	9.8	

「」は修正値を示す。

在庫指数

分類 時系列	鉱工業 A+B	最終需要財					投資財		資本財		建設財		消費財		非耐久消費財		生産財 B
		A(a+b)	a(+)	b(+)	a(+)	b(+)	a(+)	b(+)	a(+)	b(+)	a(+)	b(+)	a(+)	b(+)			
ウ エ イ ト	100000	4877.3	1162.2	902.3	259.9	3715.1	1508.5	2206.6	5122.7								
原指数																	
平成29年	1056	112.1	109.7	109.6	110.3	112.8	108.8	115.6	99.4								
平成30年	1090	110.7	115.5	119.5	101.5	109.2	95.0	119.0	107.4								
令和元年	1077	109.0	127.3	136.4	95.5	103.3	72.5	124.3	106.5								
令和2年	1067	107.0	137.2	150.4	91.3	97.5	82.6	107.8	106.4								
令和3年	1035	106.1	130.3	141.5	91.4	98.6	87.1	106.4	101.1								
原指数																	
令和3年6月	1055	110.0	126.2	136.2	91.4	104.9	82.7	120.1	101.3								
7月	1018	104.0	127.7	137.7	93.1	96.5	81.5	106.8	99.7								
8月	1017	104.7	130.9	142.3	91.0	96.5	79.9	107.8	98.9								
9月	1031	103.2	129.7	142.1	86.6	95.0	74.8	108.8	102.9								
10月	1052	106.5	136.9	149.6	93.0	97.0	82.6	106.8	104.0								
11月	1051	109.2	142.2	154.3	100.3	98.9	84.3	108.8	101.2								
12月	1014	100.8	139.8	153.6	91.9	88.6	89.3	88.1	102.0								
令和4年1月	999	97.0	131.9	144.2	89.3	86.1	76.7	92.6	102.6								
2月	1033	99.0	111.1	114.5	99.2	95.2	92.9	96.8	107.3								
3月	984	94.4	92.8	92.6	93.3	94.9	74.0	109.3	102.2								
4月	1051	102.4	98.9	98.6	100.0	103.4	79.4	119.8	107.7								
5月	1064	105.8	93.1	91.1	99.8	109.8	76.0	132.8	107.0								
6月	1047	102.0	104.4	104.0	106.0	101.3	83.6	113.4	107.2								
前年同月比(%)	-0.8	-7.3	-17.3	-23.6	16.0	-3.4	1.1	-5.6	5.8								
季節調整指数																	
令和3年6月	1026	110.2	129.7	140.2	93.5	104.2	90.5	114.6	95.9								
7月	994	103.1	125.2	134.7	91.3	96.0	85.8	103.8	96.0								
8月	1013	105.3	126.6	136.6	90.0	98.7	88.0	106.0	97.7								
9月	1067	110.0	135.4	148.1	94.7	101.6	82.2	112.5	103.3								
10月	1059	104.2	132.3	144.1	90.4	95.6	79.4	110.3	107.3								
11月	1041	105.5	141.6	154.8	93.8	94.8	74.1	108.8	102.9								
12月	1011	99.2	136.0	147.8	94.9	87.8	77.4	94.6	103.5								
令和4年1月	999	93.4	126.9	137.2	89.5	82.5	64.9	96.9	106.6								
2月	1033	96.2	107.6	111.1	94.6	93.6	84.3	96.9	109.2								
3月	1007	96.1	100.8	101.0	100.2	94.9	79.7	105.8	103.7								
4月	1064	106.8	102.9	103.5	99.5	108.3	88.5	119.5	106.3								
5月	1058	107.9	93.7	93.3	97.6	110.5	85.9	126.8	105.5								
6月	1018	102.2	107.3	107.0	108.4	100.6	91.5	108.2	101.5								
前月比(%)	-3.8	-5.3	14.5	14.7	11.1	-9.0	6.5	-14.7	-3.8								

rは修正値を示す。

# 付表 採用品目別ウェイト等一覧

業種・品目	項目	付加価値 ウェイト	出荷 ウェイト	在庫 ウェイト	採用 単位	財別格付
鋳工業		10000.0	10000.0	10000.0		
鉄鋼業	鉄鋼業	43.4	49.2	39.3		
	鋼管	17.2	19.6	29.5		
	普通鋼熱間鋼管	17.2	19.6	29.5	t	建設財
	冷間仕上鋼材	1.0	6.5	9.8		
	特殊鋼磨棒鋼	0.4	2.5	3.8	t	鋳工業用生産財
	特殊鋼冷間圧造用炭素鋼線	0.6	4.0	6.0	t	鋳工業用生産財
	銑鉄鋳物	25.2	23.1	0.0		
	鍛工品	16.1	12.5	0.0	t	鋳工業用生産財
		9.1	10.6	0.0	t	鋳工業用生産財
	非鉄金属工業		175.8	367.4	661.5	
非鉄金属地金	非鉄金属地金	23.6	40.7	91.6		
	アルミナ・水酸化アルミニウム	19.0	16.8	37.8	t	鋳工業用生産財
	アルミニウム二次合金地金	4.6	23.9	53.8	t	鋳工業用生産財
	伸銅・アルミニウム圧延製品	43.1	36.4	82.0		
	伸銅製品	43.1	36.4	82.0	t	鋳工業用生産財
	電線・ケーブル	52.5	216.7	487.9		
	銅絶縁電線	35.3	108.6	244.5	導体t	鋳工業用生産財
	銅裸線	17.2	108.1	243.4	導体t	鋳工業用生産財
	非鉄金属鋳物	56.6	73.6	0.0		
	アルミニウム鋳物	18.3	21.4	0.0	t	鋳工業用生産財
ダイカスト	38.3	52.2	0.0	t	鋳工業用生産財	
金属製品工業		189.3	210.1	445.4		
建築用金属製品	建築用金属製品	43.2	43.4	36.1		
	軽量鉄骨	20.4	20.5	0.0	t	建設財
	軽量鉄骨系パネル	6.5	9.1	0.0	m <sup>2</sup>	建設財
	アルミニウムサッシ・ドア	16.3	13.8	36.1	t	建設財
	暖ちゅう房熱機器	54.6	45.2	118.6		
	ガス湯沸器	44.0	36.4	95.6	台	耐久消費財
	ガス風呂がま	10.6	8.8	23.0	台	建設財
	その他の金属製品	91.5	121.5	290.7		
	食缶	35.7	50.9	133.4	t	鋳工業用生産財
	線ばね	13.0	10.5	0.0	t	鋳工業用生産財
機械刃物	10.0	6.8	17.8	kg	鋳工業用生産財	
飲料用アルミニウム缶	32.8	53.3	139.5	t	鋳工業用生産財	
汎用・生産用・業務用機械工業		1018.7	906.5	1016.8		
ボイラ・原動機	ボイラ・原動機	69.8	60.4	76.2		
	汎用内燃機関	69.8	60.4	76.2	千PS	鋳工業用生産財
	風水力機械・油圧機器	46.7	34.4	29.0		
	ポンプ	15.7	11.4	0.0	kg	資本財
	圧縮機	31.0	23.0	29.0	t	資本財
	汎用機械器具部品	118.7	122.8	0.0		
	固定比減速機	54.5	52.6	0.0	t	鋳工業用生産財
	軸受	64.2	70.2	0.0	千個	鋳工業用生産財
	冷凍機・同応用製品	215.2	167.7	211.6		
	一般冷凍空調用圧縮機	170.7	133.0	167.8	台	鋳工業用生産財
コンデンシングユニット	44.5	34.7	43.8	台	鋳工業用生産財	
その他の汎用機械	機械式駐車装置	15.2	10.6	0.0		
		15.2	10.6	0.0	百万円	資本財
金属工作機械	金属工作機械	126.3	118.7	390.9		
	数値制御旋盤	14.2	14.7	48.4	t	資本財
	マシニングセンタ	19.0	18.1	59.5	t	資本財
	その他の金属工作機械	93.1	85.9	283.0	台	資本財
金属加工機械	金属加工機械	38.2	43.1	142.2		
	液圧プレス	24.8	25.2	83.1	t	資本財
機械プレス	13.4	17.9	59.1	台	資本財	
金型	金型	97.0	76.4	0.0		
	金型	97.0	76.4	0.0	t	資本財
その他の生産用機械	その他の生産用機械	121.0	122.0	63.0		
	集じん機器	16.6	13.9	0.0	kg	資本財
	プラスチック加工機械	24.3	42.5	0.0	t	資本財
	動力耕うん機	6.0	8.1	26.8	台	資本財
	半導体製造装置	32.9	20.2	0.0	台	資本財
	製茶機械	29.6	26.3	0.0	台	資本財
	木工機械・製材機械	11.6	11.0	36.2	台	資本財

業種・品目	項目	付加価値 ウェイト	出荷 ウェイト	在庫 ウェイト	採用 単位	財別格付	
医療用機械器具・計測機器	医療用機械器具	170.6	150.4	103.9			
	医療用機械器具	158.8	136.4	103.9	百万円	資本財	
	ガスメータ	11.8	14.0	0.0	個	資本財	
	電子部品・デバイス工業	139.0	104.9	0.0			
	電子部品	25.4	20.7	0.0			
	コネクタ	25.4	20.7	0.0	千個	鉱工業用生産財	
	電子管・半導体素子	89.6	63.7	0.0			
	電子管	35.5	22.0	0.0	本	鉱工業用生産財	
	光電変換素子	54.1	41.7	0.0	千個	鉱工業用生産財	
	その他の電子部品・デバイス	24.0	20.5	0.0			
粉末や金製磁性材料	24.0	20.5	0.0	t	鉱工業用生産財		
電気機械工業		933.4	778.8	467.9			
回転電気機械	交流電動機	29.4	32.8	0.0	千kW	鉱工業用生産財	
	小形電動機	116.2	104.9	0.0	千台	鉱工業用生産財	
	開閉制御装置	20.9	25.7	0.0			
	開閉制御装置	20.9	25.7	0.0	百万円	資本財	
	民生用電気機械	395.5	235.0	199.2			
	セパレート形エアコン	319.3	159.9	135.6	台	耐久消費財	
	電気冷蔵庫	43.5	46.4	39.3	台	耐久消費財	
	電気洗濯機	32.7	28.7	24.3	台	耐久消費財	
	配線・照明用器具	292.1	275.2	179.4			
	蛍光ランプ	12.1	14.6	12.4	千個	鉱工業用生産財	
	自動車用電気照明器具	175.3	196.9	167.0	千個	鉱工業用生産財	
	LED電球	104.7	63.7	0.0	千個	鉱工業用生産財	
	電池	79.3	105.2	89.3			
	鉛蓄電池	23.4	24.5	20.8	鉛量t	鉱工業用生産財	
	アルカリ蓄電池	55.9	80.7	68.5	千Ah	鉱工業用生産財	
情報通信機械工業		159.0	120.8	0.0			
通信機械	変復調装置(モデム)	59.6	42.3	0.0	台	資本財	
	放送装置	7.0	6.6	0.0	台	資本財	
	固定通信装置	29.4	23.1	0.0	百万円	資本財	
	無線応用装置	8.5	6.3	0.0	百万円	資本財	
	ネットワーク接続機器	42.6	30.2	0.0	台	資本財	
	その他の情報通信機械	11.9	12.3	0.0			
	プロジェクタ	3.9	6.8	0.0	台	資本財	
	ガス警報器	8.0	5.5	0.0	個	資本財	
	輸送機械工業		3293.8	3581.0	1247.7		
	乗用車	軽乗用車	889.1	938.8	565.2	台	耐久消費財
小型乗用車		431.9	456.1	274.4	台	耐久消費財	
普通乗用車		94.3	99.6	59.9	台	耐久消費財	
トラック		245.3	259.0	155.8			
軽トラック		245.3	259.0	155.8	台	資本財	
特殊自動車		27.5	29.0	17.5			
特殊自動車		27.5	29.0	17.5	台	資本財	
自動車部品		1214.0	1375.6	0.0			
ガソリンエンジン		198.2	227.1	0.0	台	鉱工業用生産財	
駆動伝導・操縦装置部品		758.6	869.7	0.0	百万円	鉱工業用生産財	
懸架制動装置		105.2	113.4	0.0	百万円	鉱工業用生産財	
計器類		59.1	62.0	0.0	百万円	鉱工業用生産財	
ワイパー		92.9	103.4	0.0	百万円	鉱工業用生産財	
二輪自動車		275.3	290.7	174.9			
二輪自動車(125cc超)		275.3	290.7	174.9	台	耐久消費財	
二輪自動車部品	116.4	132.2	0.0				
二輪自動車部品	116.4	132.2	0.0	百万円	鉱工業用生産財		
窯業・土石製品工業		126.8	93.7	219.4			
セメント・同製品	プレストレストコンクリート製品	5.2	3.7	20.5	t	建設財	
	生コンクリート	60.1	54.1	0.0	千m <sup>3</sup>	建設財	
その他の窯業・土石製品	無アルカリガラス基板	45.0	28.1	156.1	千m <sup>2</sup>	鉱工業用生産財	
	耐火れんが	6.8	4.5	24.8	t	鉱工業用生産財	
	電極	9.7	3.3	18.0	t	鉱工業用生産財	

業種・品目	項目	付加価値 ウェイト	出荷 ウェイト	在庫 ウェイト	採用 単位	財別格付	
化学工業	プラスチック	69.2	89.3	340.2			
	フェノール樹脂	10.8	15.7	59.8	t	鉱工業用生産財	
	ふっ素樹脂	16.7	18.1	68.8	t	鉱工業用生産財	
	ポリアセタール	13.8	17.2	65.6	t	鉱工業用生産財	
	ポリエチレンテレフタレート	17.2	25.0	95.2	t	鉱工業用生産財	
	ポリブチレンテレフタレート	10.7	13.3	50.8	t	鉱工業用生産財	
	医薬品	677.1	495.1	0.0			
	医薬品	677.1	495.1	0.0	百万円	非耐久消費財	
	その他の化学製品	256.4	356.4	1219.2			
	写真フィルム	25.8	39.1	148.8	千m <sup>2</sup>	その他用生産財	
	触媒	19.6	152.3	580.0	t	鉱工業用生産財	
	化粧品	114.3	101.0	384.7	百万円	非耐久消費財	
	農薬	71.3	36.3	0.0	百万円	その他用生産財	
	香料	25.4	27.7	105.7	t	鉱工業用生産財	
	プラスチック製品工業	450.8	463.9	920.3			
	プラスチック製フィルム・シート・合成皮革	プラスチック製フィルム	192.4	197.3	391.4		
		プラスチック製フィルム	128.8	110.2	218.6	t	鉱工業用生産財
プラスチック製シート		10.9	31.5	62.5	t	鉱工業用生産財	
合成皮革		52.7	55.6	110.3	t	鉱工業用生産財	
工業用プラスチック製品		187.4	197.2	391.2			
プラスチック製機械器具部品		187.4	197.2	391.2	t	鉱工業用生産財	
その他のプラスチック製品		71.0	69.4	137.7			
プラスチック製容器		23.5	19.6	39.0	t	鉱工業用生産財	
プラスチック製建材		16.8	14.2	28.1	t	建設財	
ディスクレコード	30.7	35.6	70.6	t	鉱工業用生産財		
パルプ・紙・紙加工品工業	224.3	337.6	1448.1				
パルプ	製紙パルプ	5.8	7.8	33.4			
	製紙パルプ	5.8	7.8	33.4	t	鉱工業用生産財	
	印刷・情報用紙	40.1	51.7	221.7			
	印刷用紙	32.2	42.9	184.1	t	鉱工業用生産財	
	情報用紙	7.9	8.8	37.6	t	その他用生産財	
	包装用紙	10.6	12.2	52.3			
	包装用紙	10.6	12.2	52.3	t	鉱工業用生産財	
	衛生用紙	71.2	84.7	363.1			
	衛生用紙	71.2	84.7	363.1	t	非耐久消費財	
	雑種紙	30.5	39.2	168.1			
	雑種紙	30.5	39.2	168.1	t	鉱工業用生産財	
	板紙	50.0	119.3	512.0			
	段ボール原紙	28.9	65.1	279.2	t	鉱工業用生産財	
	紙器用板紙	17.3	45.7	196.2	t	鉱工業用生産財	
雑板紙	3.8	8.5	36.6	t	鉱工業用生産財		
紙加工品	段ボールシート	16.1	22.7	97.5			
	段ボールシート	16.1	22.7	97.5	千m <sup>2</sup>	鉱工業用生産財	
繊維工業	52.6	50.5	58.6				
化学繊維	合成繊維	18.1	15.1	17.5			
	合成繊維	18.1	15.1	17.5	t	鉱工業用生産財	
	織物	2.8	2.4	2.8			
	細幅織物	2.8	2.4	2.8	千m <sup>2</sup>	鉱工業用生産財	
	染色整理	8.3	3.4	4.0			
	綿織物染色整理	8.3	3.4	4.0	千m <sup>2</sup>	鉱工業用生産財	
	その他の繊維製品	23.4	29.6	34.3			
不織布	14.0	12.7	14.7	t	鉱工業用生産財		
炭素繊維	9.4	16.9	19.6	kg	鉱工業用生産財		
食料品・たばこ工業	1592.7	1514.5	1302.2				
肉製品	肉製品	33.7	48.4	103.5			
	肉製品	33.7	48.4	103.5	t	非耐久消費財	
乳製品	処理牛乳	33.8	44.0	70.4			
	処理牛乳	8.2	11.1	0.0	kl	非耐久消費財	
	乳飲料	6.9	9.5	20.4	千本	非耐久消費財	
	アイスクリーム	18.7	23.4	50.0	kl	非耐久消費財	
缶詰	水産缶詰	30.9	37.2	0.0			
	水産缶詰	24.8	28.6	0.0	千ケース	非耐久消費財	
	農産缶詰	6.1	8.6	0.0	千ケース	非耐久消費財	
水産製品	水産製品	33.6	25.8	16.4			
	海苔	10.6	7.7	16.4	千枚	非耐久消費財	
	水産練製品	23.0	18.1	0.0	t	非耐久消費財	

業種・品目		項目	付加価値 ウェイト	出荷 ウェイト	在庫 ウェイト	採用 単位	財別格付	
業種	品目	加工食品	114.2	184.3	0.0			
		冷凍食品	97.4	163.8	0.0	t	非耐久消費財	
		レトルト食品	16.8	20.5	0.0	t	非耐久消費財	
		調味料	マヨネーズ・ドレッシング	107.0	90.0	0.0		
			その他の調味料	8.4	11.6	0.0	t	非耐久消費財
		菓子	あめ菓子	98.6	78.4	0.0	t	非耐久消費財
			チョコレート	54.6	41.2	0.0		
			スナック菓子	6.4	4.7	0.0	t	非耐久消費財
		精米	精米	32.1	21.6	0.0	t	非耐久消費財
			精米	16.1	14.9	0.0	t	非耐久消費財
		糖・油脂・でんぷん	精製糖	5.2	13.4	28.7		
			異性化糖	5.2	13.4	28.7	t	非耐久消費財
			植物油脂	35.6	71.5	152.8		
			コーンスターチ	4.7	4.4	9.4	t	非耐久消費財
			コーンスターチ	3.0	9.6	20.5	t	非耐久消費財
		そう菜	そう菜	19.5	47.8	102.2	t	非耐久消費財
			そう菜	8.4	9.7	20.7	t	非耐久消費財
		清涼飲料	清涼飲料	82.1	60.0	0.0	百万円	非耐久消費財
			清涼飲料	82.1	60.0	0.0	百万円	非耐久消費財
		酒類	ビール	579.8	318.8	681.6		
			発泡酒	579.8	318.8	681.6	kl	非耐久消費財
			混成酒	65.9	71.0	151.8		
			ウイスキー	44.7	38.8	82.9	kl	非耐久消費財
			清酒	4.8	4.5	9.6	kl	非耐久消費財
			清酒	8.5	19.2	41.1	kl	非耐久消費財
			清酒	1.7	4.4	9.4	kl	非耐久消費財
		茶・コーヒー	製茶	6.2	4.1	8.8	kl	非耐久消費財
			コーヒー	151.5	180.4	42.5		
			コーヒー	143.6	160.5	0.0	t	非耐久消費財
		飼料	配合飼料	7.9	19.9	42.5	t	非耐久消費財
			配合飼料	24.5	25.5	54.5	t	非耐久消費財
		たばこ	たばこ	24.5	25.5	54.5	t	非耐久消費財
たばこ	240.3		303.0	0.0				
		240.3	303.0	0.0	百万本	非耐久消費財		
その他工業			597.7	480.3	613.4			
ゴム製品工業			262.7	183.3	143.0			
	ゴム製品	自動車用タイヤ	262.7	183.3	143.0			
		工業用ゴム製品	111.2	74.8	58.3	千本	鉱工業用生産財	
		工業用ゴム製品	151.5	108.5	84.7	新ゴム量t	鉱工業用生産財	
家具工業			73.9	56.3	43.4			
金属製家具	システムキッチン	70.1	53.8	40.5				
	金属製棚	53.1	34.4	40.5	セット	建設財		
	金属製間仕切り	8.2	10.0	0.0	個	建設財		
	その他の金属製家具	5.3	6.6	0.0	m <sup>2</sup>	資本財		
	その他の金属製家具	3.5	2.8	0.0	個	資本財		
木製家具	木製棚	3.8	2.5	2.9				
	木製棚	3.8	2.5	2.9	個	耐久消費財		
印刷業			108.1	101.6	0.0			
印刷	平版印刷(オフセット印刷)	108.1	101.6	0.0				
	平版印刷(オフセット印刷)	108.1	101.6	0.0	百万円	その他用生産財		
木材・木製品工業			30.6	31.2	125.3			
木材・木製品	繊維板	30.6	31.2	125.3				
	製材	6.0	10.7	43.1	m <sup>2</sup>	鉱工業用生産財		
		製材	24.6	20.5	82.2	千m <sup>3</sup>	建設財	
その他製品工業			122.4	107.9	301.7			
ピアノ	ピアノ	29.5	30.9	87.0				
	ピアノ	29.5	30.9	87.0	台	耐久消費財		
電子楽器	電子ピアノ・電子オルガン	5.5	3.9	11.0				
	電子ピアノ・電子オルガン	5.5	3.9	11.0	台	耐久消費財		
管楽器	管楽器	20.4	13.7	38.4				
	管楽器	20.4	13.7	38.4	本	耐久消費財		
玩具	玩具	34.7	30.4	83.9				
	玩具	34.7	30.4	83.9	千ダース	非耐久消費財		
時計部品	時計部品	4.4	3.1	8.7				
	時計部品	4.4	3.1	8.7	千個	鉱工業用生産財		
CD類	CD	27.9	25.9	72.7				
	CD	15.4	13.6	38.3	千枚	非耐久消費財		
		ビデオディスクレコード	12.5	12.3	34.4	千枚	非耐久消費財	



業種・品目	項目	付加価値 ウェイト	出荷 ウェイト	在庫 ウェイト	採用 単位	財別格付
財分類別						
鉱工業		10000.0	10000.0	10000.0		
最終需要財		6022.7	5567.4	4877.3		
投資財		1315.5	1208.2	1162.2		
資本財		1076.5	999.5	902.3		
建設財		239.0	208.7	259.9		
消費財		4707.2	4359.2	3715.1		
耐久消費財		2189.3	2107.6	1508.5		
非耐久消費財		2517.9	2251.6	2206.6		
生産財		3977.3	4432.6	5122.7		
鉱工業用生産財		3764.2	4246.8	4936.3		
その他用生産財		213.1	185.8	186.4		

# 利用上の注意

## 1 目的

静岡県の鉱工業生産活動等の動向を総合的かつ迅速に把握することを目的としています。

## 2 基準年次

平成27年（2015年）を基準年として算定しています。

## 3 採用品目

生産指数は163品目、出荷指数は163品目、在庫指数は104品目です。

## 4 ウェイト

生産指数、出荷指数及び在庫指数のそれぞれのウェイトは、基準年次における各品目の産業全体に占める付加価値額、出荷額、在庫額の割合（1万分比）です。

## 5 算式

基準時ウェイトで採用品目を加重平均するラスパイレス法です。

$$\text{総合指数} = \frac{\left\{ \frac{\text{比較時数量}}{\text{基準時数量}} \times \text{基準時ウェイト} \right\} \text{の総和}}{\text{基準時ウェイトの総和}} \times 100$$

## 6 季節調整

季節調整法とは、統計データの時系列変化を的確にとらえるため、当該データに含まれている季節変化に伴う様々な要因（気候変化、うるう年等）を除去する方法です。本月報における季節調整法は、経済産業省と同様にセンサス局法のX-12-ARIMAを採用しています。

## 7 採用資料

各採用品目の月々の実績値は、経済産業省生産動態統計調査と、これを補完する静岡県鉱工業生産動態調査によって得た資料によります。

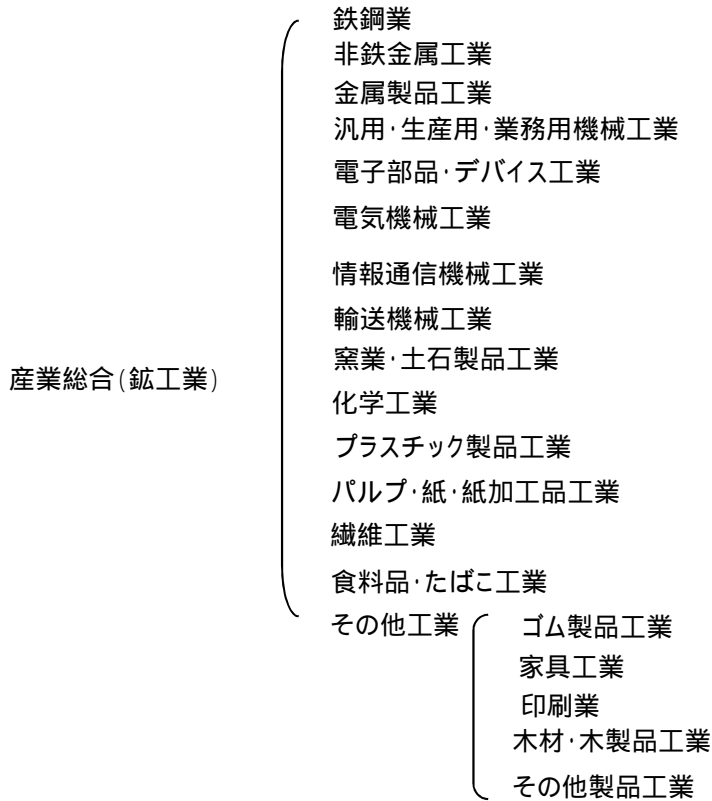
## 8 業種分類及び特殊分類

### (1)業種分類

日本標準産業分類における中分類に準じて作成していますが、以下のとおり採用品目数及びウェイトを考慮した組み換えを行っております。

本月報における分類	日本標準産業分類
汎用・生産用・業務用機械	25汎用機械
	26生産用機械
	27業務用機械
食料品・たばこ工業	09食料品
	10飲料・たばこ・飼料
その他製品工業	12木材・木製品
	13家具・装備品
	15印刷・同関連品
	19ゴム製品
	32その他の製品
(採用品目なし)	17石油製品・石炭製品
	20なめし革・同製品・毛皮
	C鉱業、採石業、砂利採取業

< 業種分類の体系 >



(2) 特殊分類(財別分類)

特殊分類として、以下のとおり製品の経済的用途に着目した財別分類をしております。

鉱工業	最終需要財	鉱工業又は他の産業に原材料等として投入されない製品。ただし、建設財を含み、企業消費財を除く
	投資財	資本財と建設財の合計
	資本財	家計以外で購入される製品で、原則として想定耐用年数が1年以上で比較的購入価格が高いもの
	建設財	建築工事用の資材、建築物に付随する内装品及び土木工事用の資材
	消費財	家計で購入される製品
	耐久消費財	原則として想定耐用年数が1年以上で比較的購入価格が高いもの
	非耐久消費財	原則として想定耐用年数が1年未満又は比較的購入価格が低いもの
	生産財	鉱工業及び他の産業に原材料等として投入される製品。ただし、企業消費財を含み、建設財を除く
	鉱工業用生産財	鉱工業の生産工程に原材料、燃料、部品、容器、消耗品、工具等として再投入される製品
その他用生産財	非鉱工業用の原材料、燃料、容器、消耗品及び企業消費財	

令和4年10月1日

回答はかんたん便利なインターネット回答で

# 就業構造 基本調査

みなさまの就業に関する状況について現状を正しく把握し、安心して働ける社会を実現していく、国や地方の施策の基礎資料となる重要な調査です。



調査員がうかがいましたら  
ご回答をお願いします。



総務省統計局・静岡県・市区町 <https://www.stat.go.jp/>

静岡県統計情報ホームページ「統計センターしずおか」  
あなたの知りたい統計データがあります

しずおか 統計

検索

URL <https://toukei.pref.shizuoka.jp/>

スマートフォン版も公開しています。

静岡県鉱工業指数の結果は『統計センターしずおか』で御覧になれます。

## この月報についてのお問い合わせ先

〒420-8601 静岡市葵区追手町9-6  
静岡県知事直轄組織デジタル戦略局統計調査課 商工・経済班  
TEL 054-221-2240 FAX 054-221-3609