

家内労働実態調査結果報告書 (車両電気配線装置製造業)

令和8年1月

静岡労働局

目 次

第一 調査実施要領	…1
1 調査の目的	
2 調査対象者	
3 調査対象期間	
4 調査実施期間	
5 調査方法	
6 調査項目	
第二 調査結果の概要	…2
(調査対象数及び委託者・家内労働者数等の推移)	
第三 委託者数及び家内労働者数の概要	(p3～11)
1 委託者数の概要	(p3～4)
(1) 委託業務別委託者数	…3
(2) 雇用労働者規模別委託者数の推移	…4
(3) 家内労働者への委託規模別委託者数の推移	…4
2 家内労働者数の概要	(p5～8)
(1) 委託業務別家内労働者数	…5
(2) 委託業務別家内労働者数	…6
(3) 年齢階層別・経験年数階層別家内労働者数	…6
(4) 委託業務別・1か月あたりの工賃額階層別家内労働者数	…7
【図1】	…8
3 品目・規格区分別委託者数及び家内労働者数の推移	(p9～11)
(1) 品目・規格区分別委託者数の推移	…9
(2) 品目・規格区分別家内労働者数の推移	…9
【図2】	…10
【図3】	…11
第四 設定工賃額	(p12～23)
1 集計方法	…12
【静岡県車両電気配線装置製造業最低工賃及び改正の推移】	…12
2 - 1 品目・規格区分別1本(個)あたりの工賃額階層別委託者数	…13
【図4】	…14
2 - 2 品目・規格区分別1本(個)あたりの工賃額階層別委託者数	…15
【図5】	…16
3 - 1 品目・規格区分別1本(個)あたりの工賃額階層別家内労働者数	…17
【図6】	…18
3 - 2 品目・規格区分別1本(個)あたりの工賃額階層別家内労働者数	…19
【図7】	…20
4 委託者数、家内労働者数における最低工賃未満率の推移	(p21～23)
(1) 2 - 1、2 - 2品目・規格区分別1本(個)あたりの工賃額階層別委託者数 から見た未満率の推移	…21
【図8】	…22
(2) 3 - 1、3 - 2品目・規格区分別1本(個)あたりの工賃額階層別家内労働 者数から見た未満率の推移	…21
【図9】	…23

第五 平均工賃額、1時間・1日あたり工賃額、1時間あたり平均作業量及び平均所要時間	(p24 ~ 27)
1 品目・規格区分別平均工賃額	…24
【図10】	…25
2 品目・規格区分別1時間あたり平均作業量	…26
3 品目・規格区分別1時間及び1日あたり工賃額	…27
(平均工賃額、1時間あたり平均作業量、1本(個)あたり平均所要時間)	

第一 調査実施要領

1 調査の目的

本調査は、静岡県における車両電気配線装置製造業の業務に係る家内労働委託状況を明らかにし、当該最低工賃の対象となる委託者及び家内労働者に係る工賃等の実態を把握するとともに、静岡県車両電気配線装置製造業最低工賃の改正諮問、審議のための基礎資料を得ることを目的とする。

2 調査対象者

静岡県内で車両電気配線装置製造業に係る業務を家内労働者に委託している委託者及び当該委託が業務委託している家内労働者
ただし、同家内労働者の状況については、委託者からの回答により把握した。

3 調査対象期間

令和7年7月

4 調査実施期間

令和7年10月～同年11月

5 調査方法

調査票送付による通信調査

6 調査項目

事業場概要(雇用労働者数、家内労働者数、補助者・代理人数、委託業務内容等)

委託理由、委託条件、工賃額決定時に重視している事項等

委託業務の状況(品目・規格、設定工賃単価、1時間にできる平均数量等)

家内労働者の状況(性別、年齢、経験年数、委託業務内容、令和7年7月分支払い工賃額)

第二 調査結果の概要(調査対象数及び委託者・家内労働者数等の推移)

			平成28年7月	令和2年7月	令和4年7月	令和7年7月
委託者 (社)	調査対象委託者数		47	34	30	40
	調査実施委託者数 (有効回答数)		45	24	23	24
	廃止(廃業)委託者数		5	0	0	1
	家内労働者に業務委託している委託者	車両用ワイヤーハーネス製造無	4	0	1	2
		車両用ワイヤーハーネス製造有				
	最低工賃適用業務がない委託者数	3	6	3	4	
	最低工賃適用業務がある委託者数	33	18	19	17	
家内労働者 (人)	上記との委託者から、最低工賃の適用の有無にかかわらずワイヤーハーネスの製造に係る委託を受けている家内労働者数		1,606	874	957	668 (男 182) (女 486)
	うち、最低工賃適用業務に従事する家内労働者数					
	(カプラー差し)		654	191	309	283
	(チューブ通し)		313	194	193	197
(キャップ通し)		133	8	62	70	
補助者 (人)	上記の家内労働者に係る補助者		71	13	14	20

注1) の最低工賃適用業務に従事する家内労働者数は、各最低工賃適用業務別に集計。
 なお、一人の家内労働者が複数業務の委託を受けている場合があるため、各委託業務にかかる家内労働者数を合計しても、家内労働者の純合計にはならない。

注2) 補助者については、項目別の回答を求めているため、総人数のみ集計。

第三 委託者数及び家内労働者数の概要

1 委託者数の概要

(1) 委託業務別委託者数 (合計17社)

委託業務	委託者数 (社)
カプラー差し	17 (うち、カプラー差しのみ委託 1)

うち、品目・規格区分ごとの内訳	15cm以下	9
	15cm超え50cm以下	8
	50cm超え2m以下	8
	2m超え	2
	不明(白紙回答)	1

委託業務	委託者数 (社)
チューブ通し	15 (うち、チューブ通しのみ委託 0)

うち、品目・規格区分ごとの内訳	15cm以下	10
	15cm超え50cm以下	7
	50cm超え1m以下	4
	不明(白紙回答)	3

委託業務	委託者数 (社)
キャップ通し	7 (うち、キャップ通しのみ委託 0)

注1) 最低工賃適用業務を委託している委託者17社について、委託業務別に集計。
 なお、一の委託者が複数の業務を委託している場合があるため、上記委託業務別ごとの委託者数を合計しても、委託者数合計とは等しくならない。

注2) 品目・規格区分ごとの委託者数について、一の委託者が上記の規格区分内で、さらに細かく規格を設け、複数の業務を委託している場合があるため、品目・規格区分ごとの委託者数を合計しても、各委託業務の委託者数合計とは等しくならない。

(2) 雇用労働者規模別委託者数の推移

(社)

年月 \ 規模	10人以下	11～20人	21～30人	31～50人	51人以上	計
平成28年7月	9	4	5	6	9	33
令和2年7月	3	1	3	3	8	18
令和4年7月	3	1	4	5	6	19
令和7年7月	3	4	0	5	5	17

(3) 家内労働者への委託規模別委託者数の推移

(社)

年月 \ 規模	10人以下	11～20	21～30	31～40	41～50	51～60	61～70	71～80	81～90	91～100	101人以上	計
平成28年7月	5	7	4	7	4	1	0	2	0	0	3	33
令和2年7月	3	2	5	2	2	0	1	0	1	0	2	18
令和4年7月	4	5	1	2	0	0	2	3	0	0	2	19
令和7年7月	4	2	3	2	1	0	1	1	2	0	1	17

2 家内労働者数の概要

(1) 委託業務別家内労働者数

委託業務	家内労働者数(人)
カプラー差しを行う者 (適用除外業務をあわせて行う者を含む)	283

うち、品目・規格区分ごとの内訳	15cm以下	129	(規格ごとの延べ人数 140)
	15cm超え50cm以下	128	(規格ごとの延べ人数 155)
	50cm超え2m以下	56	(規格ごとの延べ人数 74)
	2m超え	10	(規格ごとの延べ人数 10)
	不明	3	-

委託業務	家内労働者数(人)
チューブ通しを行う者 (適用除外業務をあわせて行う者を含む)	197

うち、品目・規格区分ごとの内訳	15cm以下	145	(規格ごとの延べ人数 161)
	15cm超え50cm以下	83	(規格ごとの延べ人数 83)
	50cm超え1m以下	31	(規格ごとの延べ人数 31)
	不明	15	-

委託業務	家内労働者数(人)
キャップ通しを行う者 (適用除外業務をあわせて行う者を含む)	70

うち、品目・規格区分ごとの内訳	-	70	(規格ごとの延べ人数 86)
-----------------	---	----	----------------

注1) 一人の家内労働者が複数業務の委託を受けている場合があるため、品目・規格区分別の家内労働者数を合計しても、各委託業務の家内労働者数とは等しくならない。

注2) 品目・規格区分ごとの内訳欄の「規格ごとの延べ人数」は、品目・規格区分ごとの家内労働者数のうち、上記の規格区分内でさらに細かく設定された規格の業務に複数従事する場合があるため、これを考慮して、同一規格区分内の複数の規格の業務に従事する家内労働者の延べ人数を集計したものである。

(2) 委託業務別家内労働者数
(調査票別紙2の回答内容から集計したもの) (標本数: 家内労働者448人)

委託業務別	家内労働者数(人)	構成比
カプラー差しを行う者(適用外業務を合せて行う者を含む)	115	25.7%
(うち、カプラー差しのみ行う者 67)		(14.1%)
チューブ通しを行う者(適用外業務を合せて行う者を含む)	9	2.0%
(うち、チューブ通しのみ行う者 8)		(2.0%)
キャップ通しを行う者(適用外業務を合せて行う者を含む)	2	0.4%
(うち、キャップ通しのみ行う者 2)		(0.4%)
上記業務を複数行う者(適用外業務を合せて行う者を含む)	139	31.0%
適用除外業務のみ行う者	183	40.8%
合計	448	100.0%

(3) 年齢階層別・経験年数階層別家内労働者数
(調査票別紙2の回答内容から集計したもの) (標本数: 家内労働者448人)

年齢階級	経験年数						経験年数不明	計	構成比
	1年未満	1年以上 3年未満	3年以上 5年未満	5年以上 10年未満	10年以上	(人)			
20歳未満	0 (0)	0 (0)	0 (0)	0 (0)	0 (0)	0 (0)	0 (0)	0.0%	
20歳以上 30歳未満	3 (0)	7 (0)	7 (1)	0 (0)	0 (0)	0 (0)	17 (1)	3.8%	
30歳以上 40歳未満	6 (1)	24 (2)	10 (2)	6 (2)	2 (0)	0 (0)	48 (7)	10.7%	
40歳以上 50歳未満	6 (1)	35 (4)	13 (1)	6 (0)	10 (3)	0 (0)	70 (9)	15.6%	
50歳以上 60歳未満	5 (0)	15 (2)	18 (3)	14 (2)	11 (1)	0 (0)	63 (8)	14.1%	
60歳以上 70歳未満	5 (3)	30 (7)	15 (3)	14 (2)	11 (0)	0 (0)	75 (15)	16.7%	
70歳以上	11 (3)	30 (10)	28 (7)	34 (5)	72 (19)	0 (0)	175 (44)	39.1%	
年齢不明	0 (0)	0 (0)	0 (0)	0 (0)	0 (0)	0 (0)	0 (0)	0.0%	
計	36 (8)	141 (25)	91 (17)	74 (11)	106 (23)	0 (0)	448 (84)		
構成比	8.0%	31.5%	20.3%	16.5%	23.7%	0%		下段()内は男性内数	

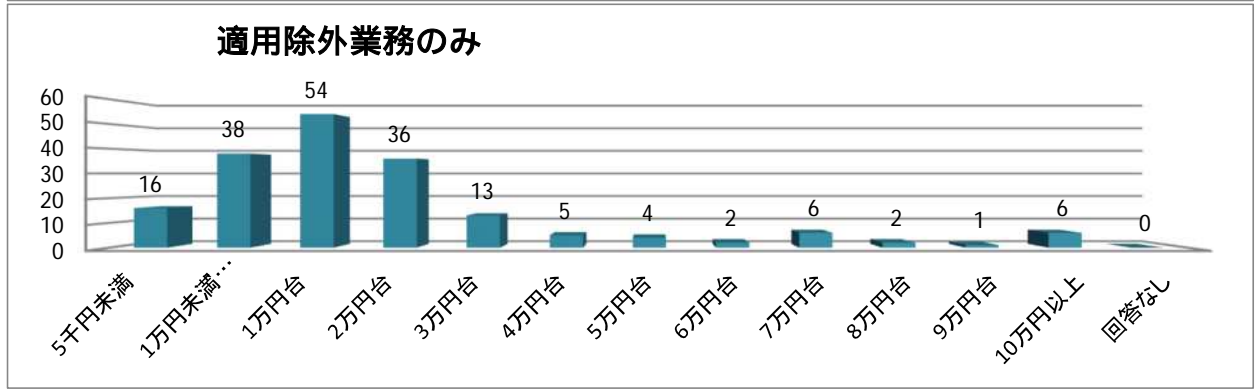
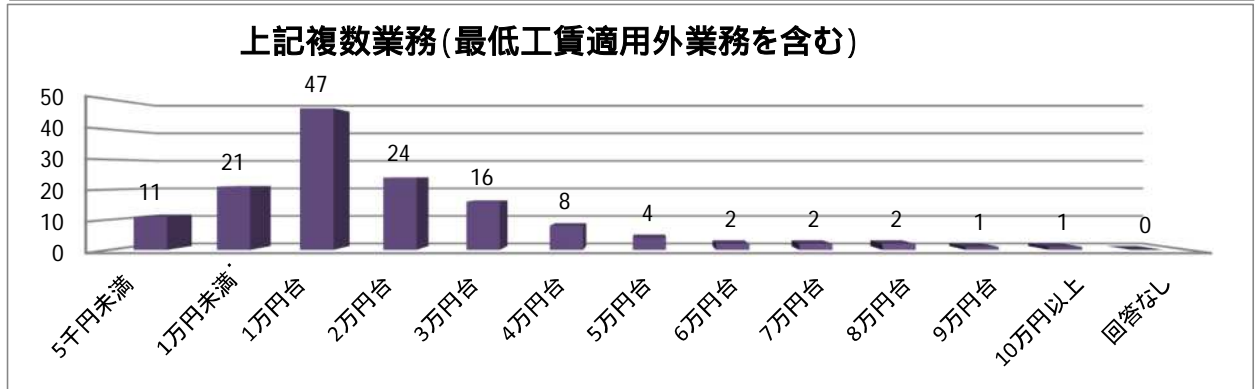
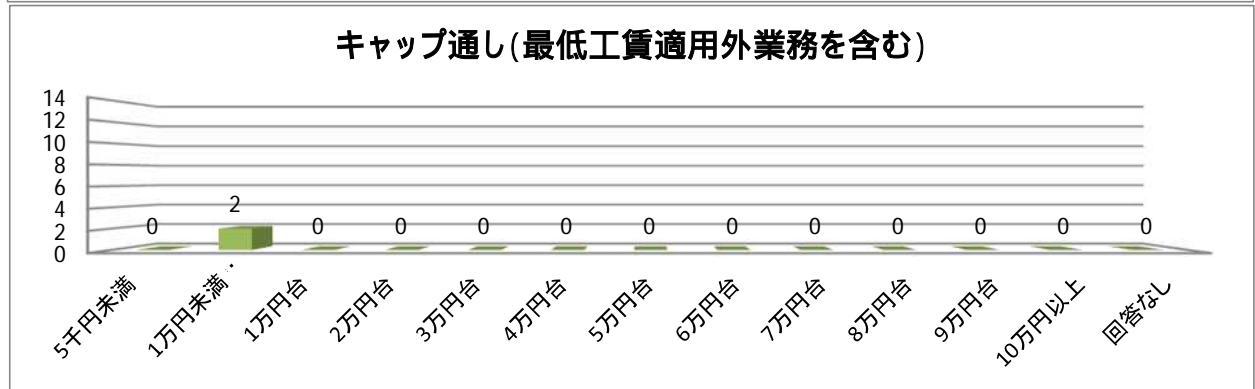
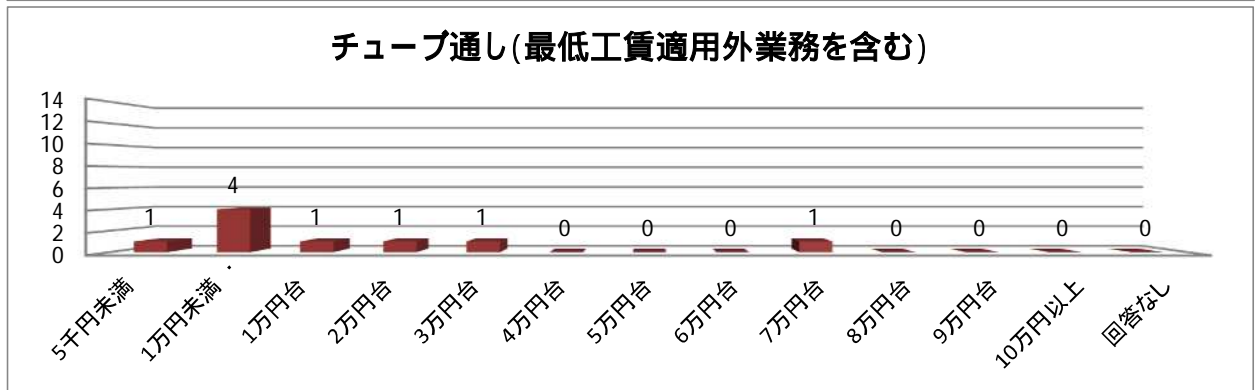
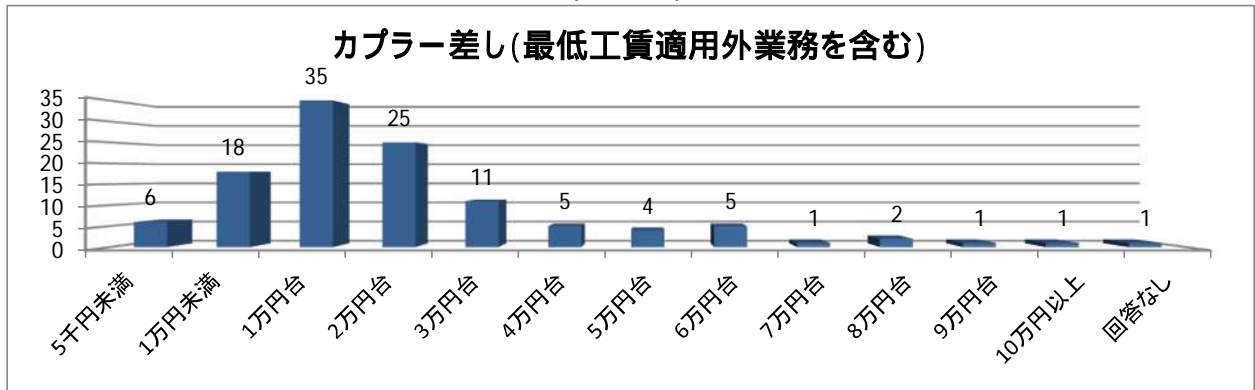
「調査票別紙2」とは、委託している家内労働者40名分までを限度として、家内労働者の性別・年齢・勤続年数・業務内容・月の工賃支払額について、委託者に回答してもらうもの

(4) 委託業務別・1か月あたりの工賃額階層別家内労働者数
 (調査票別紙2の回答内容から集計したもの)(標本数:家内労働者 448人)

(令和7年7月分工賃)

委託業務		1か月あたり工賃額											回答なし	合計	
		5千円未満	5千円以上1万円未満	1万円台	2万円台	3万円台	4万円台	5万円台	6万円台	7万円台	8万円台	9万円台			10万円以上
カプラー差し (最低工賃適用外業務を含む)	家内労働者数(人)	6	18	35	25	11	5	4	5	1	2	1	1	1	115
	家内労働者の分布	5.2%	15.7%	30.4%	21.7%	9.6%	4.3%	3.5%	4.3%	0.9%	1.7%	0.9%	0.9%	0.9%	100.0%
チューブ通し (最低工賃適用外業務を含む)	家内労働者数(人)	1	4	1	1	1	0	0	0	1	0	0	0	0	9
	家内労働者の分布	11.1%	44.4%	11.1%	11.1%	11.1%	0.0%	0.0%	0.0%	11.1%	0.0%	0.0%	0.0%	0.0%	100.0%
キャップ通し (最低工賃適用外業務を含む)	家内労働者数(人)	0	2	0	0	0	0	0	0	0	0	0	0	0	2
	家内労働者の分布	0.0%	100.0%	0.0%	0.0%	0.0%	0.0%	0.0%	0.0%	0.0%	0.0%	0.0%	0.0%	0.0%	100.0%
上記複数業務 (最低工賃適用外業務を含む)	家内労働者数(人)	11	21	47	24	16	8	4	2	2	2	1	1	0	139
	家内労働者の分布	7.9%	15.1%	33.8%	17.3%	11.5%	5.8%	2.9%	1.4%	1.4%	1.4%	0.7%	0.7%	0.0%	100.0%
適用除外業務のみ行う者	家内労働者数(人)	16	38	54	36	13	5	4	2	6	2	1	6	0	183
	家内労働者の分布	8.7%	20.8%	29.5%	19.7%	7.1%	2.7%	2.2%	1.1%	3.3%	1.1%	0.5%	3.3%	0.0%	100.0%
合計	家内労働者数(人)	34	83	137	86	41	18	12	9	10	6	3	8	1	448
	家内労働者の分布	7.6%	18.5%	30.6%	19.2%	9.2%	4.0%	2.7%	2.0%	2.2%	1.3%	0.7%	1.8%	0.2%	100.0%

【図1】：委託業務別・1ヶ月工賃額別家内労働者数(単位:人)



3 品目・規格区分別委託者数及び家内労働者数の推移

(1) 品目・規格区分別委託者数の推移

(社)

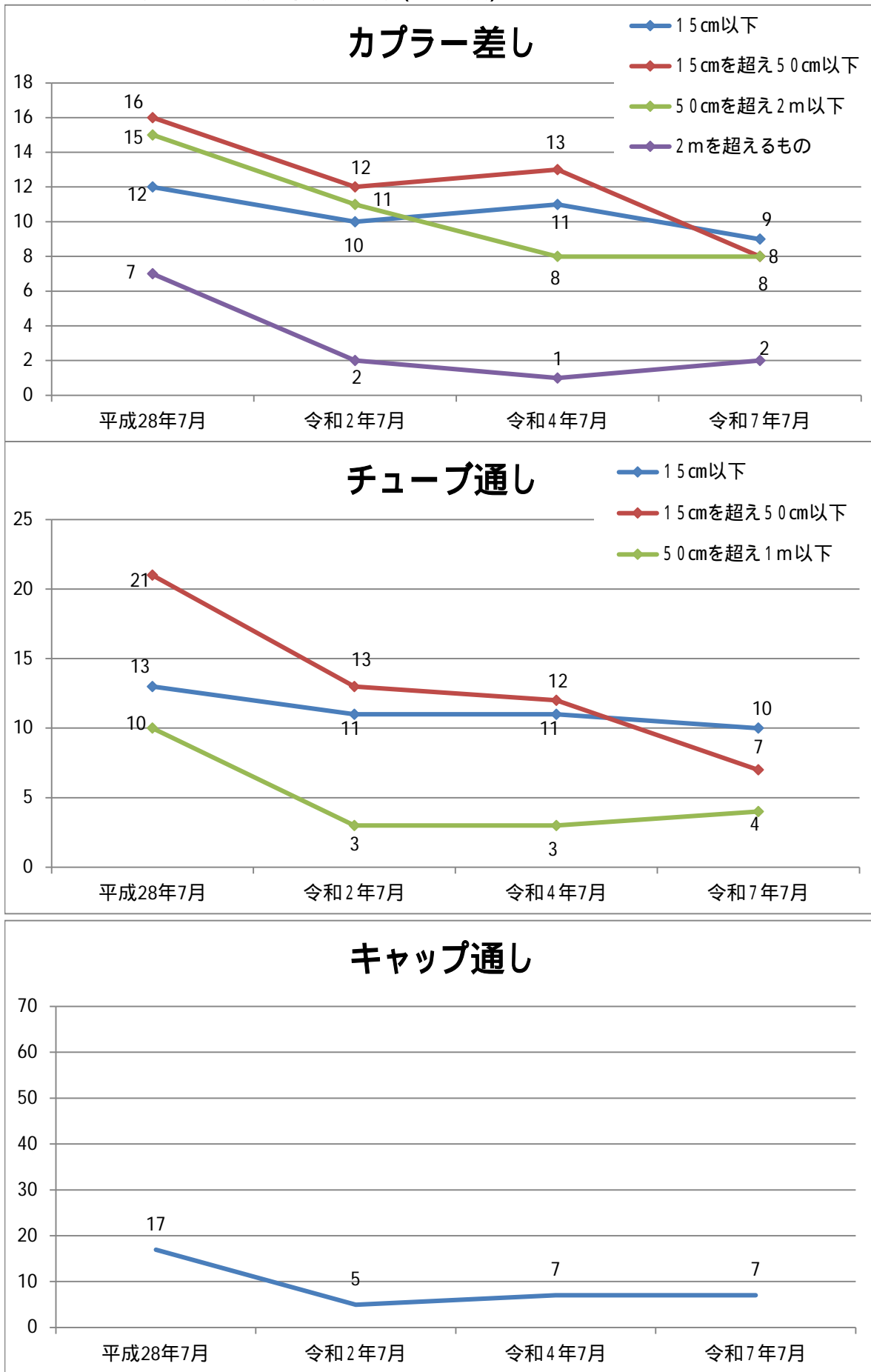
品目	品目・規格区分	平成28年7月	令和2年7月	令和4年7月	令和7年7月	4年度からの増減
カブラー差し	15cm以下	12	10	11	9	-18%
	15cmを超え50cm以下	16	12	13	8	-38%
	50cmを超え2m以下	15	11	8	8	0%
	2mを超えるもの	7	2	1	2	100%
チューブ差し	15cm以下	13	11	11	10	-9%
	15cmを超え50cm以下	21	13	12	7	-42%
	50cmを超え1m以下	10	3	3	4	33%
キャップ差し		17	5	7	7	0%

(2) 品目・規格区分別家内労働者数の推移

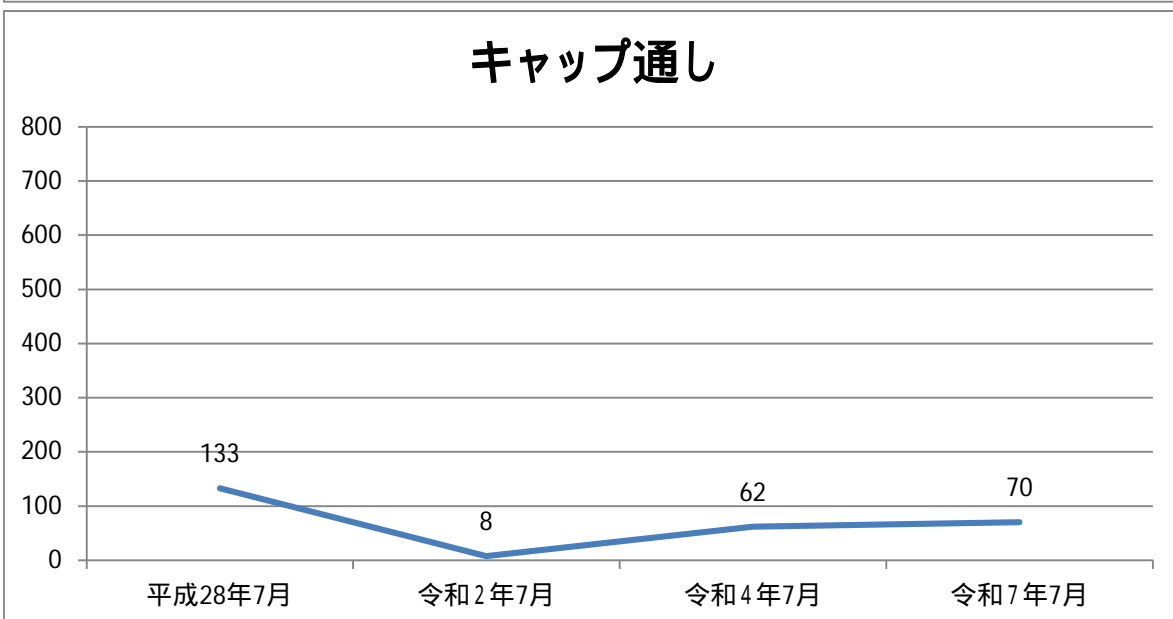
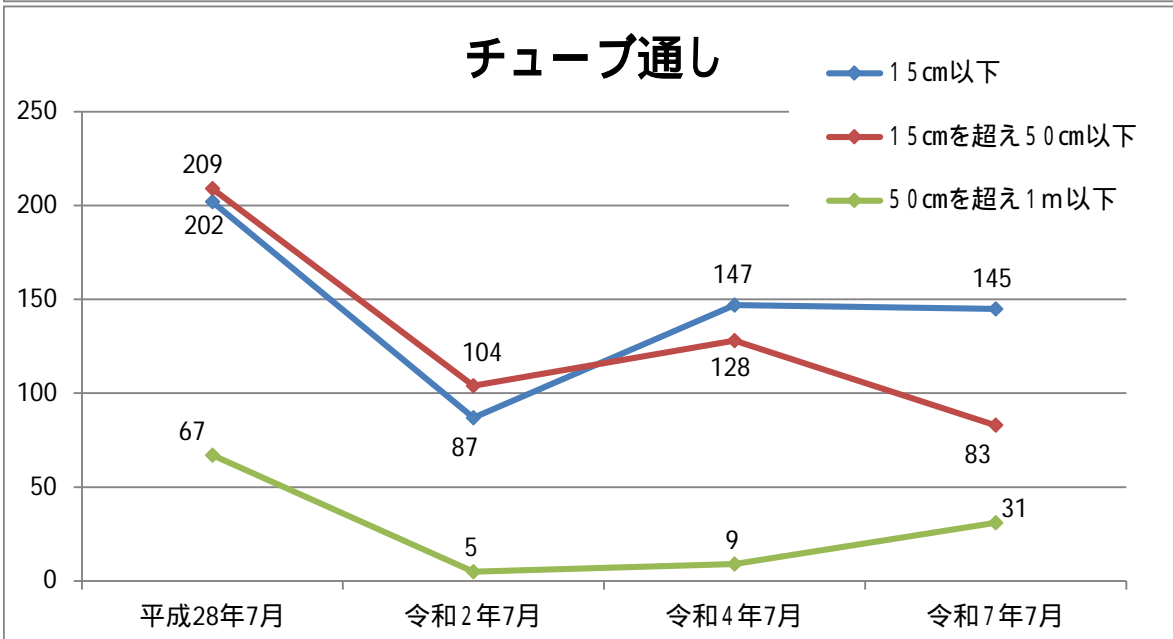
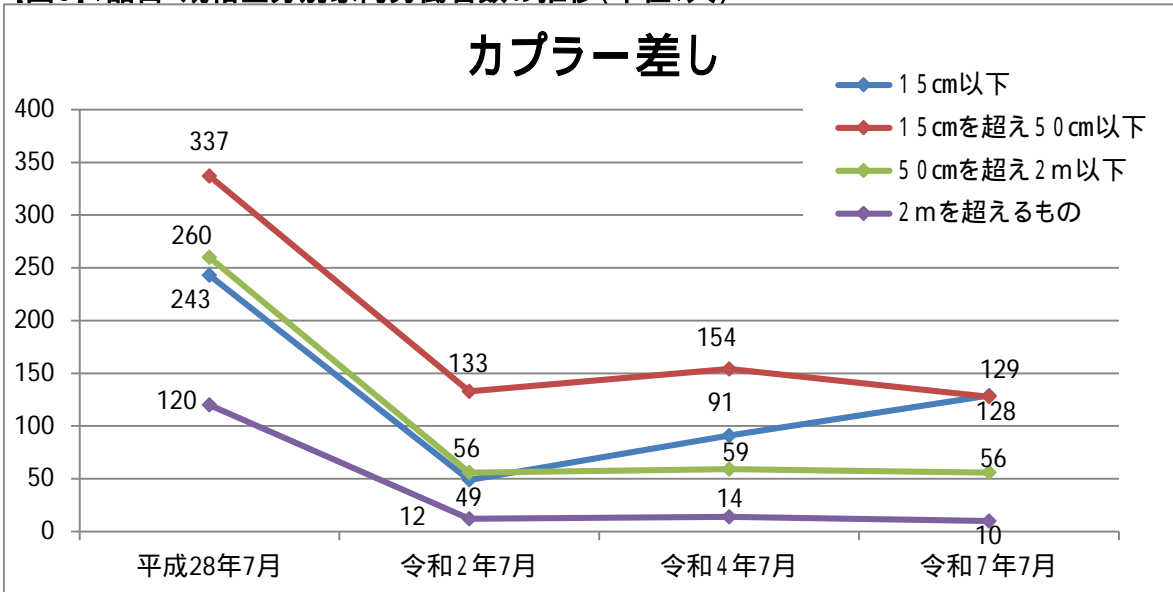
(人)

	品目・規格区分	平成28年度	令和2年度	令和4年度	令和7年度	4年度からの増減
カブラー差し	15cm以下	243	49	91	129	42%
	15cmを超え50cm以下	337	133	154	128	-17%
	50cmを超え2m以下	260	56	59	56	-5%
	2mを超えるもの	120	12	14	10	-29%
チューブ差し	15cm以下	202	87	147	145	-1%
	15cmを超え50cm以下	209	104	128	83	-35%
	50cmを超え1m以下	67	5	9	31	244%
キャップ差し		133	8	62	70	13%

【図2】：品目・規格区分別委託者数の推移(単位:人)



【図3】：品目・規格区分別家内労働者数の推移(単位:人)



第四 設定工賃額

1 集計方法

委託者ごとで、工賃の設定方法が異なるため、委託者からの回答内容を最低工賃の規格にあわせ、

「カプラー差し」については、カプラーに差し込む電線の端子1本あたりの単価

「チューブ通し」については、電線(1本又は複数本)に通すチューブ1本あたりの単価

「キャップ通し」については、電線の端子にかぶせたキャップ1個あたりの単価

に変換して集計した。

なお、最低工賃の規格への変換が不能である工賃については、集計から除外した。

【静岡県車両電気配線装置製造業最低工賃及び改正の推移】

R7.12.1現在

業務	内容	規格	発効年月日	発効年月日	発効年月日	発効年月日	発効年月日	発効年月日	発効年月日	発効年月日	発効年月日	発効年月日
			S60.9.13	63.2.1	H4.5.13	8.4.26	11.4.17	14.4.27	16.4.22	23.4.21	26.4.25	R5.5.5
カプラー差し	電線の端末に取り付けられた端子をカプラーに差し込むことをいう。	15センチメートル以下の電線について行うもの 1本につき	10銭	11銭	14銭	16銭	18銭	19銭	20銭	22銭	23銭	30銭
				10.00%	27.27%	14.29%	12.50%	5.56%	5.26%	10.00%	4.55%	30.43%
		15センチメートルを超え50センチメートル以下の電線について行うもの 1本につき	20銭	21銭	26銭	29銭	31銭	33銭	34銭	37銭	39銭	46銭
				5.00%	23.81%	11.54%	6.90%	6.45%	3.03%	8.80%	5.41%	17.95%
カプラー差し	50センチメートルを超え2メートル以下の電線について行うもの 1本につき	25銭	27銭	33銭	36銭	37銭	38銭	39銭	43銭	45銭	53銭	
				8.00%	22.22%	9.09%	2.78%	2.70%	2.63%	10.26%	4.65%	17.78%
カプラー差し	2メートルを超える電線について行うもの 1本につき	30銭	32銭	39銭	43銭	45銭	47銭	49銭	53銭	55銭	65銭	
				6.67%	21.88%	10.26%	4.65%	4.44%	4.26%	8.16%	3.77%	18.18%
チューブ通し	電線の被覆を保護するため、丸チューブを電線の端から差し入れることをいう。	15センチメートル以下のチューブについて行うもの 1本につき	10銭	11銭	14銭	16銭	18銭	19銭	20銭	22銭	23銭	27銭
				10.00%	27.27%	14.29%	12.50%	5.56%	5.26%	10.00%	4.55%	17.39%
		15センチメートルを超え50センチメートル以下のチューブについて行うもの 1本につき	25銭	27銭	33銭	37銭	39銭	41銭	42銭	46銭	48銭	57銭
			8.00%	22.22%	12.12%	5.41%	5.13%	2.44%	9.52%	4.35%	18.75%	
チューブ通し	50センチメートルを超え1メートル以下のチューブについて行うもの 1本につき	35銭	37銭	44銭	49銭	52銭	54銭	54銭	59銭	61銭	72銭	
				5.71%	18.92%	11.36%	6.12%	3.85%	-	9.26%	3.39%	18.03%
キャップ通し	電線の端末に取り付けられた端子に絶縁キャップをかぶせることをいう。	1個につき	20銭	21銭	25銭	29銭	32銭	33銭	35銭	39銭	41銭	49銭
				5.00%	19.05%	16.00%	10.34%	3.13%	6.06%	11.43%	5.13%	19.51%

下段は、前回改正額からの引上げ率

2 - 1 品目・規格区分別1本(個)あたりの工賃額階層別委託者数

品目規格区分		工賃階層	14銭	15～	20～	25～	30～	35～	40～	45～	50～	55～	60～	70～	80～	90～	1円～	1円50銭	2円	未満委託者数 (未満率)	
			以下	19銭	24銭	29銭	34銭	39銭	44銭	49銭	54銭	59銭	69銭	79銭	89銭	99銭	1円49銭	1円99銭	以上		
13 カプラー差し	15cm以下	委託者数(社)		2		1	2	1	2		1										3 (33.3%)
		分 布	0.0%	22.2%	0.0%	11.1%	22.2%	11.1%	22.2%	0.0%	11.1%	0.0%	0.0%	0.0%	0.0%	0.0%	0.0%	0.0%	0.0%	0.0%	
		累積委託者数(社)	0	2	2	3	5	6	8	8	9	9	9	9	9	9	9	9	9	9	
		累積度分布	0.0%	22.2%	22.2%	33.3%	55.6%	66.7%	88.9%	88.9%	100.0%	100.0%	100.0%	100.0%	100.0%	100.0%	100.0%	100.0%	100.0%	100.0%	
	15cmを超え 50cm以下	委託者数(社)				1		1	1	3	1		1								3 (37.5%)
		分 布	0.0%	0.0%	0.0%	12.5%	0.0%	12.5%	12.5%	37.5%	12.5%	0.0%	12.5%	0.0%	0.0%	0.0%	0.0%	0.0%	0.0%	0.0%	
		累積委託者数(社)	0	0	0	1	1	2	3	6	7	7	8	8	8	8	8	8	8	8	
		累積度分布	0.0%	0.0%	0.0%	12.5%	12.5%	25.0%	37.5%	75.0%	87.5%	87.5%	100.0%	100.0%	100.0%	100.0%	100.0%	100.0%	100.0%	100.0%	
	50cmを超え 2m以下	委託者数(社)			2					1	2		1	1	1						3 (37.5%)
		分 布	0.0%	0.0%	25.0%	0.0%	0.0%	0.0%	0.0%	12.5%	25.0%	0.0%	12.5%	12.5%	12.5%	0.0%	0.0%	0.0%	0.0%	0.0%	
		累積委託者数(社)	0	0	2	2	2	2	2	3	5	5	6	7	8	8	8	8	8	8	
		累積度分布	0.0%	0.0%	25.0%	25.0%	25.0%	25.0%	25.0%	37.5%	62.5%	62.5%	75.0%	87.5%	100.0%	100.0%	100.0%	100.0%	100.0%	100.0%	
	2mを超え	委託者数(社)												2							0 (0.0%)
		分 布	0.0%	0.0%	0.0%	0.0%	0.0%	0.0%	0.0%	0.0%	0.0%	0.0%	0.0%	100.0%	0.0%	0.0%	0.0%	0.0%	0.0%	0.0%	
		累積委託者数(社)	0	0	0	0	0	0	0	0	0	0	0	2	2	2	2	2	2	2	
		累積度分布	0.0%	0.0%	0.0%	0.0%	0.0%	0.0%	0.0%	0.0%	0.0%	0.0%	0.0%	100.0%	100.0%	100.0%	100.0%	100.0%	100.0%	100.0%	

■部分は、静岡県車両電気配線装置製造業最低工賃額を含む階層

2 - 2 品目・規格区分別1本(個)あたりの工賃額階層別委託者数

品目規格区分		工賃階層	14銭	15～	20～	25～	30～	35～	40～	45～	50～	55～	60～	70～	80～	90～	1円～	1円50銭	2円	未満 委託者数 (未満率)		
			以下	19銭	24銭	29銭	34銭	39銭	44銭	49銭	54銭	59銭	69銭	79銭	89銭	99銭	1円49銭	1円99銭	以上			
15	チューブ通し	15cm以下	委託者数(社)				3	3			2		1	1							0	
			分 布	0.0%	0.0%	0.0%	30.0%	30.0%	0.0%	0.0%	0.0%	20.0%	0.0%	10.0%	10.0%	0.0%	0.0%	0.0%	0.0%	0.0%	0.0%	
			累積委託者数(社)	0	0	0	3	6	6	6	6	8	8	9	10	10	10	10	10	10	10	
			累積度分布	0.0%	0.0%	0.0%	30.0%	60.0%	60.0%	60.0%	60.0%	80.0%	80.0%	90.0%	100.0%	100.0%	100.0%	100.0%	100.0%	100.0%	100.0%	(0.0%)
	チューブ通し	15cmを超え 50cm以下	委託者数(社)							1			2	1	2			1			1	
			分 布	0.0%	0.0%	0.0%	0.0%	0.0%	0.0%	14.3%	0.0%	0.0%	28.6%	14.3%	28.6%	0.0%	0.0%	14.3%	0.0%	0.0%		
			累積委託者数(社)	0	0	0	0	0	0	1	1	1	3	4	6	6	6	7	7	7		
			累積度分布	0.0%	0.0%	0.0%	0.0%	0.0%	0.0%	14.3%	14.3%	14.3%	42.9%	57.1%	85.7%	85.7%	85.7%	100.0%	100.0%	100.0%	(14.3%)	
	チューブ通し	50cmを超え 1m以下	委託者数(社)											1	1	1		1			1	
			分 布	0.0%	0.0%	0.0%	0.0%	0.0%	0.0%	0.0%	0.0%	0.0%	0.0%	25.0%	25.0%	25.0%	0.0%	25.0%	0.0%	0.0%		
			累積委託者数(社)	0	0	0	0	0	0	0	0	0	0	1	2	3	3	4	4	4		
			累積度分布	0.0%	0.0%	0.0%	0.0%	0.0%	0.0%	0.0%	0.0%	0.0%	0.0%	25.0%	50.0%	75.0%	75.0%	100.0%	100.0%	100.0%	(25.0%)	
キャップ通し	-	委託者数(社)					1	2		3		1								3		
		分 布	0.0%	0.0%	0.0%	0.0%	14.3%	0.0%	28.6%	0.0%	42.9%	0.0%	14.3%	0.0%	0.0%	0.0%	0.0%	0.0%	0.0%			
		累積委託者数(社)	0	0	0	0	1	1	3	3	6	6	7	7	7	7	7	7	7			
		累積度分布	0.0%	0.0%	0.0%	0.0%	14.3%	14.3%	42.9%	42.9%	85.7%	85.7%	100.0%	100.0%	100.0%	100.0%	100.0%	100.0%	100.0%	(42.9%)		

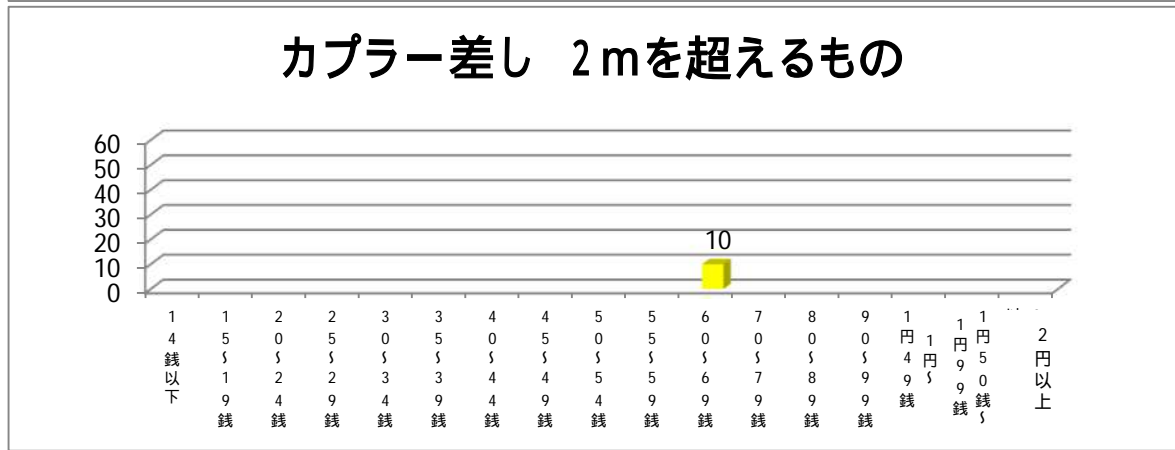
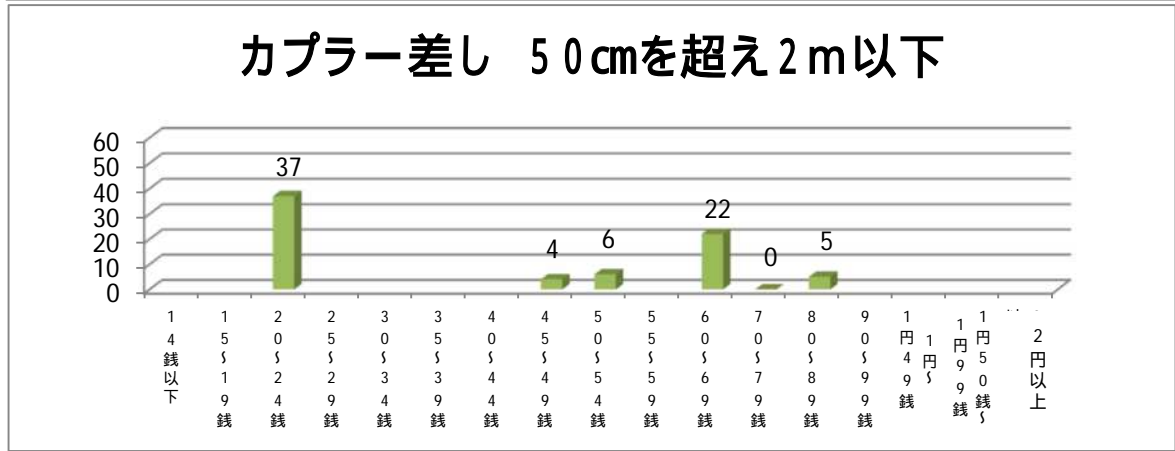
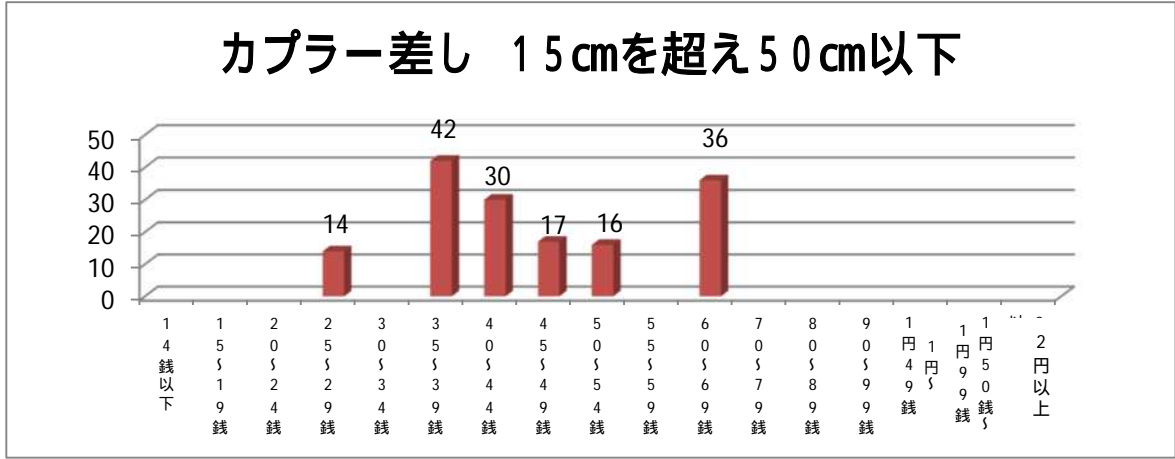
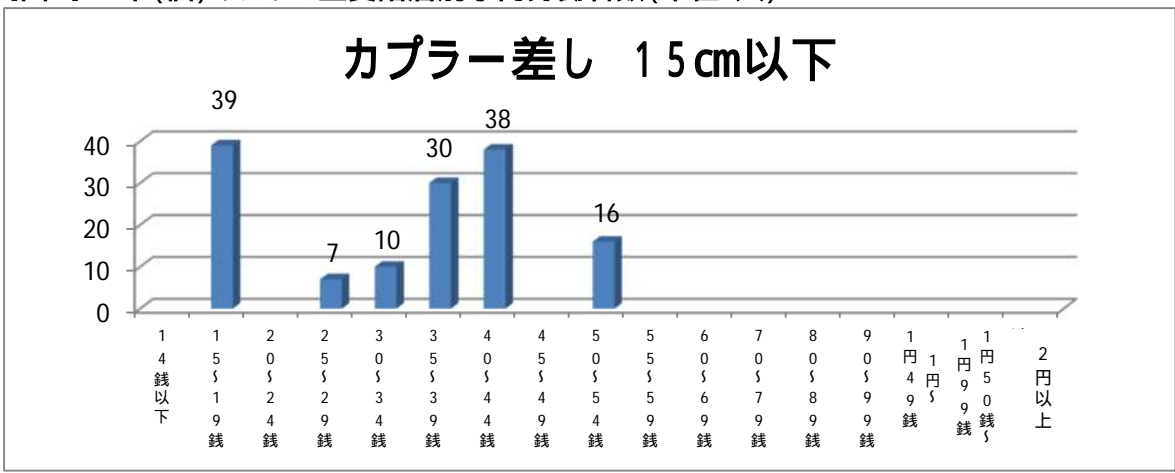
■部分は、静岡県車両電気配線装置製造業最低工賃額を含む階層

3 - 1 品目・規格区別1本(個)当たりの工賃額階層別家内労働者数

品目規格区分		工賃階層	14銭	15～	20～	25～	30～	35～	40～	45～	50～	55～	60～	70～	80～	90～	1円～	1円50銭	2円	未 満 家内労働者 数		
			以下	19銭	24銭	29銭	34銭	39銭	44銭	49銭	54銭	59銭	69銭	79銭	89銭	99銭	1円49銭	1円99銭	以上			
17 カブラー 差し	15cm以下	家内労働者数(人)		39		7	10	30	38		16										46	
		分 布	0.0%	27.9%	0.0%	5.0%	7.1%	21.4%	27.1%	0.0%	11.4%	0.0%	0.0%	0.0%	0.0%	0.0%	0.0%	0.0%	0.0%	0.0%		
		累積家内労働者数(人)	0	39	39	46	56	86	124	124	140	140	140	140	140	140	140	140	140	140		
		累 積 度 分 布	0.0%	27.9%	27.9%	32.9%	40.0%	61.4%	88.6%	88.6%	100.0%	100.0%	100.0%	100.0%	100.0%	100.0%	100.0%	100.0%	100.0%	100.0%		
	15cmを超え 50cm以下	家内労働者数(人)				14		42	30	17	16			36								86
		分 布	0.0%	0.0%	0.0%	9.0%	0.0%	27.1%	19.4%	11.0%	10.3%	0.0%	23.2%	0.0%	0.0%	0.0%	0.0%	0.0%	0.0%	0.0%		
		累積家内労働者数(人)	0	0	0	14	14	56	86	103	119	119	155	155	155	155	155	155	155	155		
		累 積 度 分 布	0.0%	0.0%	0.0%	9.0%	9.0%	36.1%	55.5%	66.5%	76.8%	76.8%	100.0%	100.0%	100.0%	100.0%	100.0%	100.0%	100.0%	100.0%		
	50cmを超え 2m以下	家内労働者数(人)			37					4	6			22	0	5						41
		分 布	0.0%	0.0%	50.0%	0.0%	0.0%	0.0%	0.0%	0.0%	5.4%	8.1%	0.0%	29.7%	0.0%	6.8%	0.0%	0.0%	0.0%	0.0%		
		累積家内労働者数(人)	0	0	37	37	37	37	37	41	47	47	47	69	69	74	74	74	74	74		
		累 積 度 分 布	0.0%	0.0%	50.0%	50.0%	50.0%	50.0%	50.0%	55.4%	63.5%	63.5%	63.5%	93.2%	93.2%	100.0%	100.0%	100.0%	100.0%	100.0%		
	2mを超え	家内労働者数(人)												10								0
		分 布	0.0%	0.0%	0.0%	0.0%	0.0%	0.0%	0.0%	0.0%	0.0%	0.0%	0.0%	100.0%	0.0%	0.0%	0.0%	0.0%	0.0%	0.0%		
		累積家内労働者数(人)	0	0	0	0	0	0	0	0	0	0	0	10	10	10	10	10	10	10		
		累 積 度 分 布	0.0%	0.0%	0.0%	0.0%	0.0%	0.0%	0.0%	0.0%	0.0%	0.0%	0.0%	100.0%	100.0%	100.0%	100.0%	100.0%	100.0%	100.0%		

■部分は、静岡県車両電気配線装置製造業最低工賃額を含む階層

【図6】：1本(個)あたりの工賃階層別家内労働者数(単位:人)

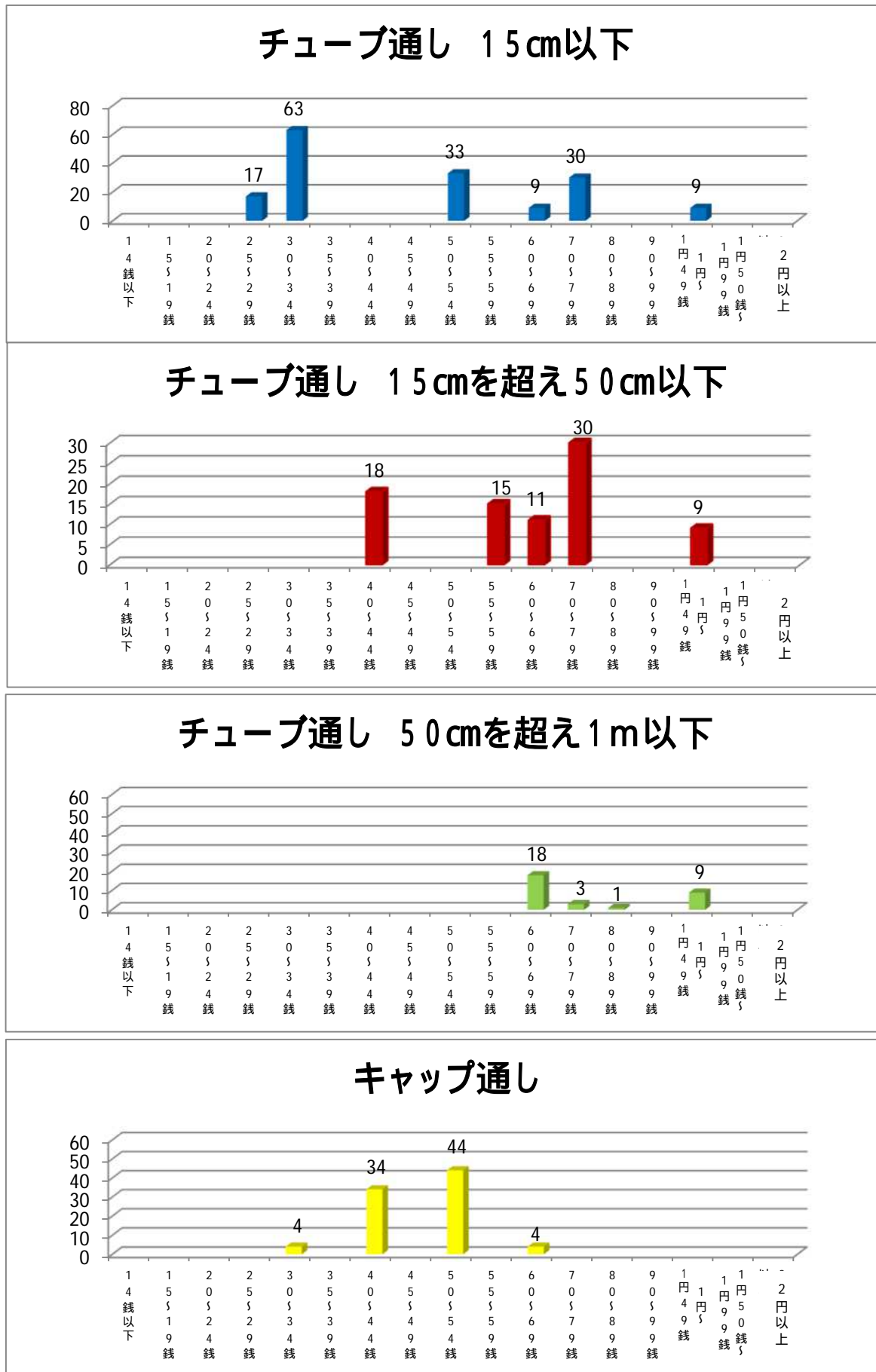


3 - 2 品目別・規格区分別1本(個)あたりの工賃額階層別家内労働者数

品目規格区分		工賃階層	14銭	15～	20～	25～	30～	35～	40～	45～	50～	55～	60～	70～	80～	90～	1円～	1円50銭	2円	未満 家内労働者数 (未満率)	
			以下	19銭	24銭	29銭	34銭	39銭	44銭	49銭	54銭	59銭	69銭	79銭	89銭	99銭	1円49銭	～ 1円99銭	以上		
19	チューブ通し	15cm以下	家内労働者数(人)				17	63			33		9	30			9			0	
			分 布	0.0%	0.0%	0.0%	10.6%	39.1%	0.0%	0.0%	0.0%	20.5%	0.0%	5.6%	18.6%	0.0%	0.0%	5.6%	0.0%	0.0%	(0.0%)
			累積家内労働者数(人)	0	0	0	17	80	80	80	80	113	113	122	152	152	152	161	161	161	
			累積度分布	0.0%	0.0%	0.0%	10.6%	49.7%	49.7%	49.7%	49.7%	70.2%	70.2%	75.8%	94.4%	94.4%	94.4%	100.0%	100.0%	100.0%	
	チューブ通し	15cmを超え 50cm以下	家内労働者数(人)							18			15	11	30			9			18
			分 布	0.0%	0.0%	0.0%	0.0%	0.0%	0.0%	21.7%	0.0%	0.0%	18.1%	13.3%	36.1%	0.0%	0.0%	10.8%	0.0%	0.0%	(21.7%)
			累積家内労働者数(人)	0	0	0	0	0	0	18	18	18	33	44	74	74	74	83	83	83	
			累積度分布	0.0%	0.0%	0.0%	0.0%	0.0%	0.0%	21.7%	21.7%	21.7%	39.8%	53.0%	89.2%	89.2%	89.2%	100.0%	100.0%	100.0%	
	チューブ通し	50cmを超え 1m以下	家内労働者数(人)											18	3	1		9			10
			分 布	0.0%	0.0%	0.0%	0.0%	0.0%	0.0%	0.0%	0.0%	0.0%	0.0%	58.1%	9.7%	3.2%	0.0%	29.0%	0.0%	0.0%	(32.3%)
			累積家内労働者数(人)	0	0	0	0	0	0	0	0	0	0	18	21	22	22	31	31	31	
			累積度分布	0.0%	0.0%	0.0%	0.0%	0.0%	0.0%	0.0%	0.0%	0.0%	0.0%	58.1%	67.7%	71.0%	71.0%	100.0%	100.0%	100.0%	
キャップ通し	-	家内労働者数(人)					4	34			44		4							38	
		分 布	0.0%	0.0%	0.0%	0.0%	4.7%	0.0%	39.5%	0.0%	51.2%	0.0%	4.7%	0.0%	0.0%	0.0%	0.0%	0.0%	0.0%	(44.2%)	
		累積家内労働者数(人)	0	0	0	0	4	4	38	38	82	82	86	86	86	86	86	86	86		
		累積度分布	0.0%	0.0%	0.0%	0.0%	4.7%	4.7%	44.2%	44.2%	95.3%	95.3%	100.0%	100.0%	100.0%	100.0%	100.0%	100.0%	100.0%		

■部分は、静岡県車両電気配線装置製造業最低工賃額を含む階層

【図7】：1本(個)あたりの工賃額階層別家内労働者数(単位:人)



4 委託者数、家内労働者数における最低工賃未満率の推移

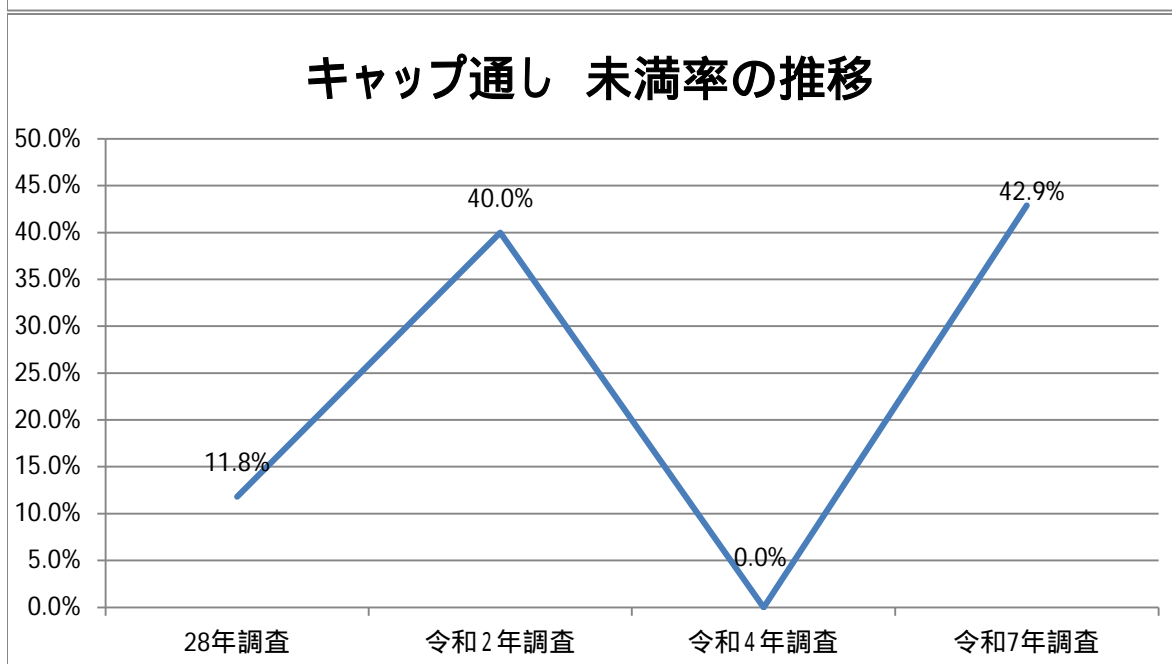
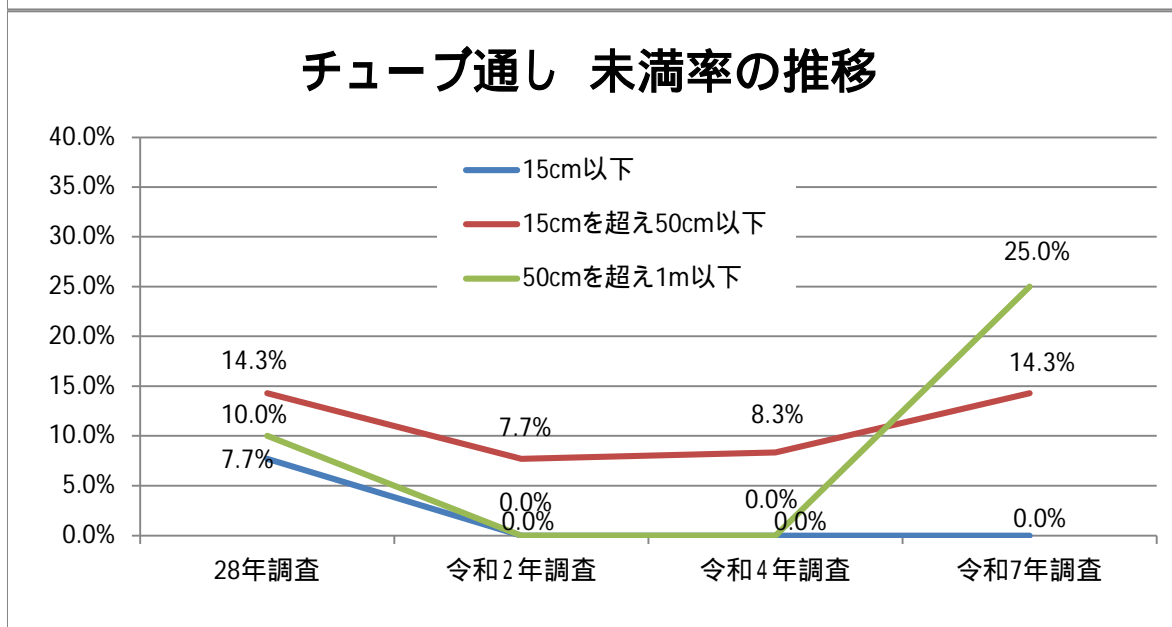
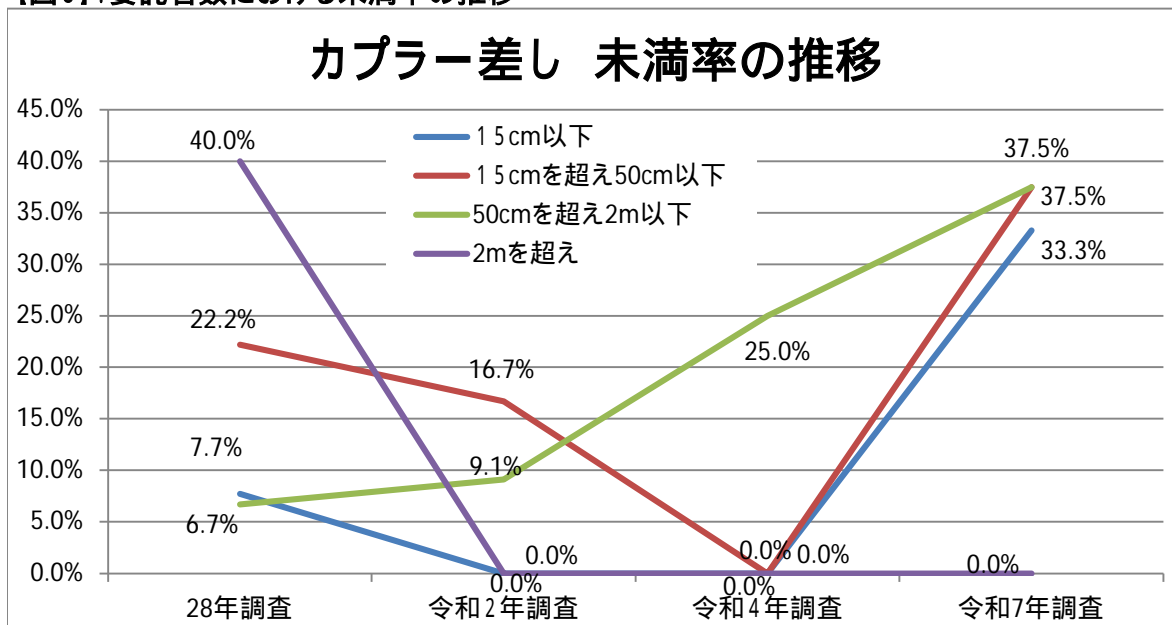
- (1) 2 - 1、2 - 2 品目・規格区分別1本(個)あたりの工賃額階層別委託者数から見た未満率の推移

		28年調査	令和2年調査	令和4年調査	令和7年調査
カプラー差し	15cm以下	7.7%	0.0%	0.0%	33.3%
	15cmを超え50cm以下	22.2%	16.7%	0.0%	37.5%
	50cmを超え2m以下	6.7%	9.1%	25.0%	37.5%
	2mを超え	40.0%	0.0%	0.0%	0.0%
チューブ通し	15cm以下	7.7%	0.0%	0.0%	0.0%
	15cmを超え50cm以下	14.3%	7.7%	8.3%	14.3%
	50cmを超え1m以下	10.0%	0.0%	0.0%	25.0%
キャップ通し	-	11.8%	40.0%	0.0%	42.9%

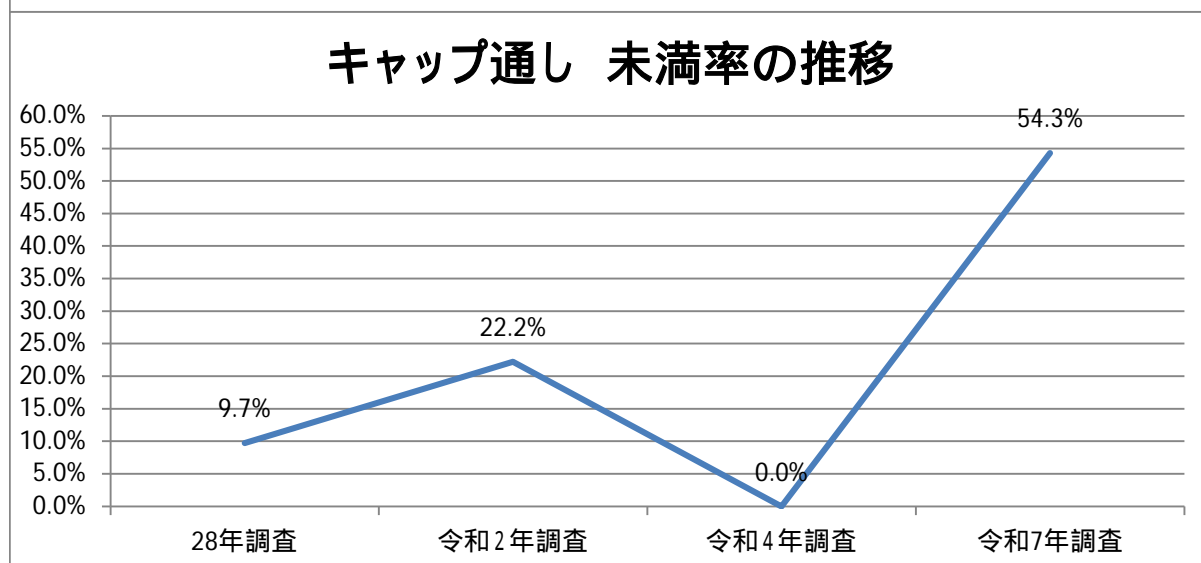
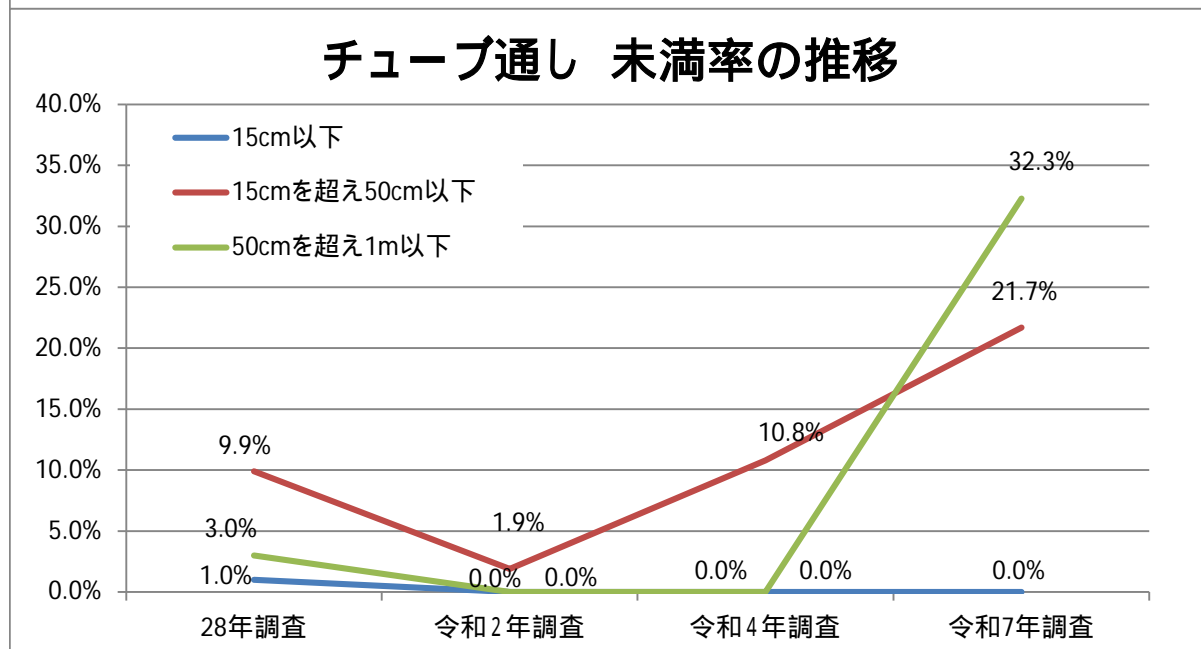
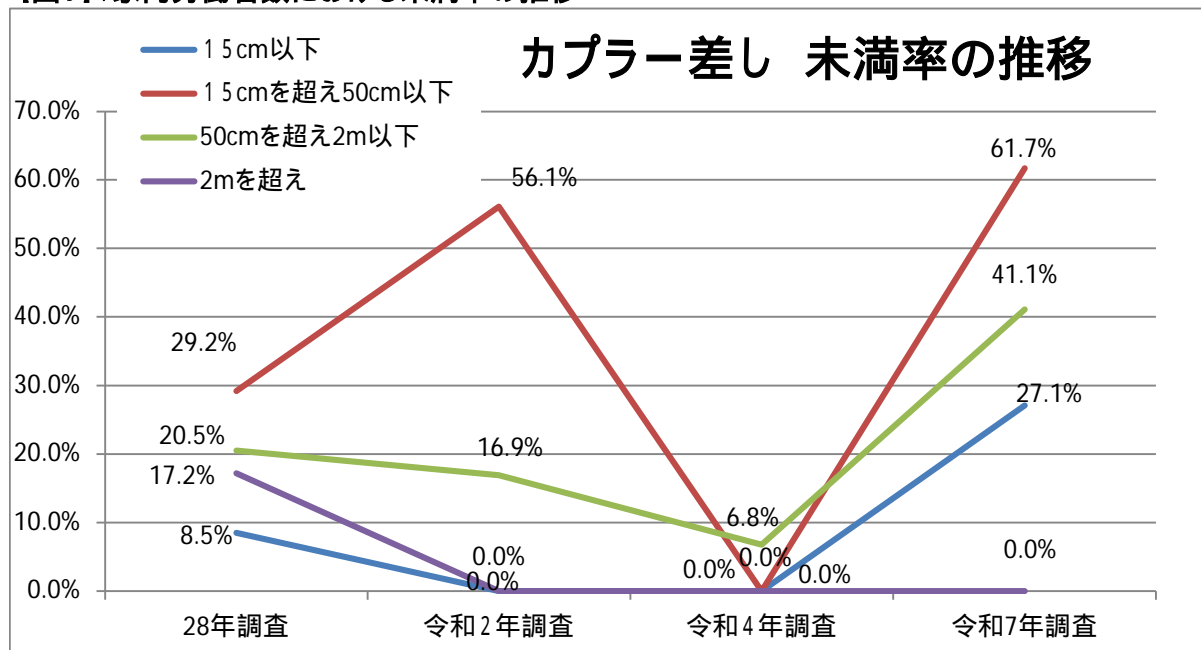
- (2) 3 - 1、3 - 2 品目・規格区分別1本(個)あたりの工賃額階層別家内労働者数から見た未満率の推移

		28年調査	令和2年調査	令和4年調査	令和7年調査
カプラー差し	15cm以下	8.5%	0.0%	0.0%	27.1%
	15cmを超え50cm以下	29.2%	56.1%	0.0%	61.7%
	50cmを超え2m以下	20.5%	16.9%	6.8%	41.1%
	2mを超え	17.2%	0.0%	0.0%	0.0%
チューブ通し	15cm以下	1.0%	0.0%	0.0%	0.0%
	15cmを超え50cm以下	9.9%	1.9%	10.8%	21.7%
	50cmを超え1m以下	3.0%	0.0%	0.0%	32.3%
キャップ通し	-	9.7%	22.2%	0.0%	54.3%

【図8】：委託者数における未満率の推移



【図9】：家内労働者数における未満率の推移



第五 平均工賃額、1時間・1日あたり工賃額、1時間あたり平均作業量及び平均所要時間

1 品目・規格区分別平均工賃額

品目	規格区分	28年調査	2年調査	4年調査	7年調査	最低工賃額
		(対前回比)	(対前回比)	(対前回比)	(対前回比)	
カプラー差し (本)	15cm以下	33.9銭	49.5銭	44.5銭	31.6銭	30銭
		(36.9%)	(46.0%)	(10.2%)	(28.9%)	
	15cmを超え 50cm以下	31.3銭	39.3銭	56.2銭	43.8銭	46銭
		(43.4%)	(25.6%)	(43.0%)	(22.0%)	
	50cmを超え 2m以下	49.4銭	53.9銭	71.1銭	44.3銭	53銭
		(8.7%)	(9.1%)	(31.9%)	(37.7%)	
2mを超えるもの	87.7銭	67.5銭	61.0銭	65.0銭	65銭	
	(65.5%)	(23.0%)	(9.6%)	(6.6%)		
チューブ通し (本)	15cm以下	41.5銭	62.0銭	42.5銭	47.4銭	27銭
		(35.2%)	(49.4%)	(31.5%)	(11.5%)	
	15cmを超え 50cm以下	65.5銭	72.3銭	78.5銭	67.9銭	57銭
		(2.1%)	(10.4%)	(8.6%)	(13.5%)	
	50cmを超え 1m以下	87.9銭	148.3銭	134.0銭	75.5銭	72銭
(23.6%)		(68.7%)	(9.6%)	(43.7%)		
キャップ通し (個)	-	59.3銭	68.3銭	72.3銭	47.0銭	49銭
		(24.2%)	(15.2%)	(5.8%)	(35.0%)	

注1) 平均工賃額は、品目・規格区分毎の工賃額を、家内労働者数(規格毎の延べ人数)で加重平均して算定。一人の家内労働者が上記の規格区分内でさらに細かく設定された規格の業務に複数従事する場合があるため、これを考慮し、平均工賃額算定において使用する家内労働者数は規格ごと延べ人数とした。

【参考例】

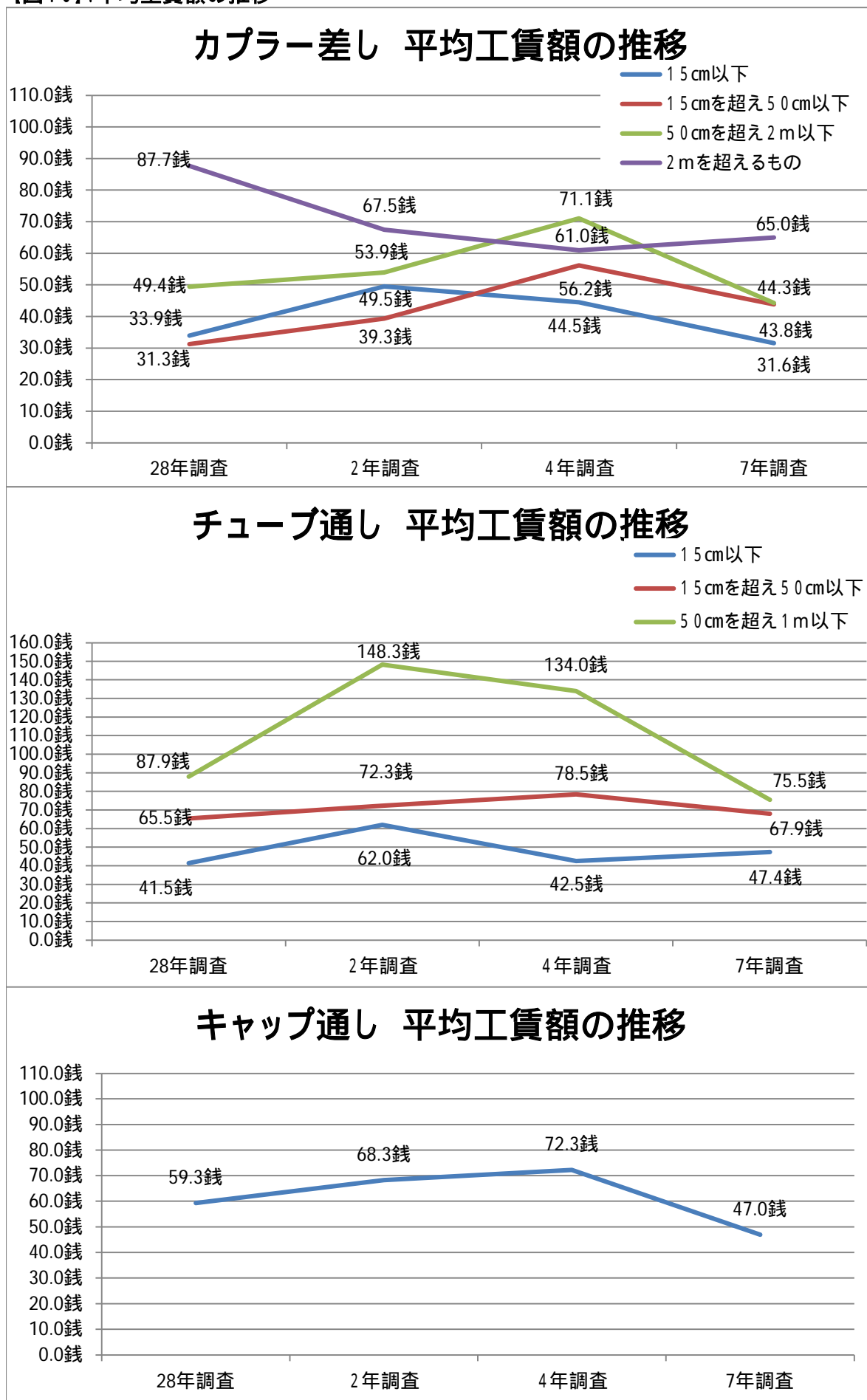
カプラー差し(15cm以下)の規格区分内で家内労働者Aが10cmを23銭、12cmを25銭、家内労働者Bが10cmを23銭で受託している場合、次のとおり平均工賃を算定

$$[(23\text{銭} \times 2\text{人}) + (25\text{銭} \times 1\text{人})] \div 3\text{人} = 23.7\text{銭}$$

注2) (対前回比)の は、マイナスの意

注3) 各数値は、少数点第2位以下を四捨五入。

【図10】：平均工賃額の推移



2 品目・規格区分別1時間あたり平均作業量

品目	規 格		28年調査	2年調査	4年調査	7年調査
カプラー差し	15cm以下	端子の1時間あたり数(本)	792.9	871.1	714.9	225.3
	15cmを超え		1,062.6	580.3	579.3	630.3
	50cm以下					
	50cmを超え					
	2m以下					
2mを超えるもの	468.8	900.0	1,000.0	440.0		
チューブ通し	15cm以下	を電1通線時間す(1本あたりの電線の本束)	816.7	698.4	738.4	525.3
	15cmを超え		574.9	641.7	654.3	747.0
	50cm以下					
	50cmを超え					
1m以下	356.0	504.2	442.5	533.9		
キャップ通し	-	取端1り子時間付へのあたり数(個)の	613.3	711.1	634.3	647.7

注1) 平均作業量は、委託者から回答のあった各品目の規格区分ごとの1時間あたりの平均数量を、家内労働者数(規格ごとの延べ人数)で加重平均して算定

一人の家内労働者が上記の規格区分内でも複数でさらに細かく設定された規格の業務に複数従事する場合があるため、これを考慮し、平均作業量算定において使用する家内労働者数は規格ごとの延べ人数とした。

【参考例】

カプラー差し(15cm以下)の規格区分内でも、「家内労働者Aが10cmと12cm」「家内労働者Bが10cmのみ」で受託している場合、次のとおり平均作業量を算定

$$\{(10\text{cm作業量:}800\text{本/時} \times 2\text{人}) + (12\text{cm作業量:}500\text{本/時} \times 1\text{人})\} \div 3\text{人} = 700\text{本/時}$$

注2) 各数値は、少数点第2位以下を四捨五入

3 品目・規格区分別1時間及び1日あたり工賃額

(平均工賃額、1時間あたり平均作業量、1本(個)あたり平均所要時間)

品目	規格	最低工賃額	1本(個)あたり工賃額			1時間あたり平均作業量 (本・個)	1本(個)あたり平均所要時間 1	1時間あたり工賃額 2	1日あたり工賃額 3
			最低額	最高額	平均額				
カプラー差し(本)	15cm以下	30銭	15銭	50銭	31.6銭	225.3	16.0秒	71円.19銭	569円.56銭
	15cmを超え 50cm以下	46銭	26銭	60銭	43.8銭	630.3	5.7秒	276円.07銭	2208円.57銭
	50cmを超え 2m以下	53銭	20銭	84銭	44.3銭	385.3	9.3秒	170円.69銭	1365円.50銭
	2mを超えるもの	65銭	65銭	65銭	65.0銭	440.0	8.2秒	286円.00銭	2288円.00銭
チューブ通し(本)	15cm以下	27銭	27銭	1円7銭	47.4銭	525.3	6.9秒	248円.99銭	1991円.94銭
	15cmを超え 50cm以下	57銭	40銭	1円7銭	67.9銭	747.0	4.8秒	507円.21銭	4057円.70銭
	50cmを超え 1m以下	72銭	60銭	1円7銭	75.5銭	533.9	6.7秒	403円.09銭	3224円.76銭
キャップ通し(個)	-	49銭	30銭	1円20銭	47.0銭	647.7	5.6秒	304円.42銭	2435円.35銭

1 : 1本(個)あたり平均所要時間 = 3600秒 ÷ 1時間あたり平均作業量

2 : 1時間あたり工賃額 = 1本(個)あたり平均工賃額 × 1時間あたり平均作業量

3 : 1日あたり工賃額 = 1時間あたり工賃額 × 8時間

注1) 各数値は、小数点以下第2位を四捨五入