

提供日 2025/9/30

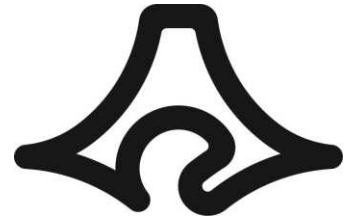
タイトル 生産・出荷ともに対前月比で低下

静岡県鉱工業指数(令和7年7月分速報)

担当 企画部統計活用課

連絡先 商工・経済班

TEL 054-221-2240

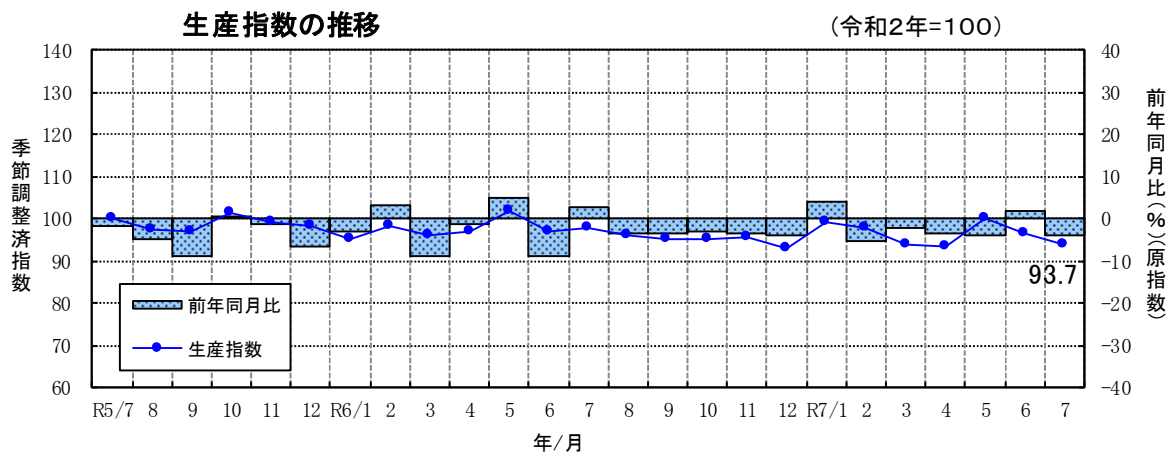


1 生産指数の動き

令和7年7月の鉱工業生産指数(季節調整済:令和2年=100)は**93.7**となり、前月比は**2.7%減**と2か月連続して低下した。

また、前年同月比(原指数)は**4.1%減**と2か月ぶりに前年を下回った。

業種別(季節調整済指数)にみると、食料品・たばこ、繊維、その他製品等が上昇する一方、化学、輸送機械、電気機械等が低下した。

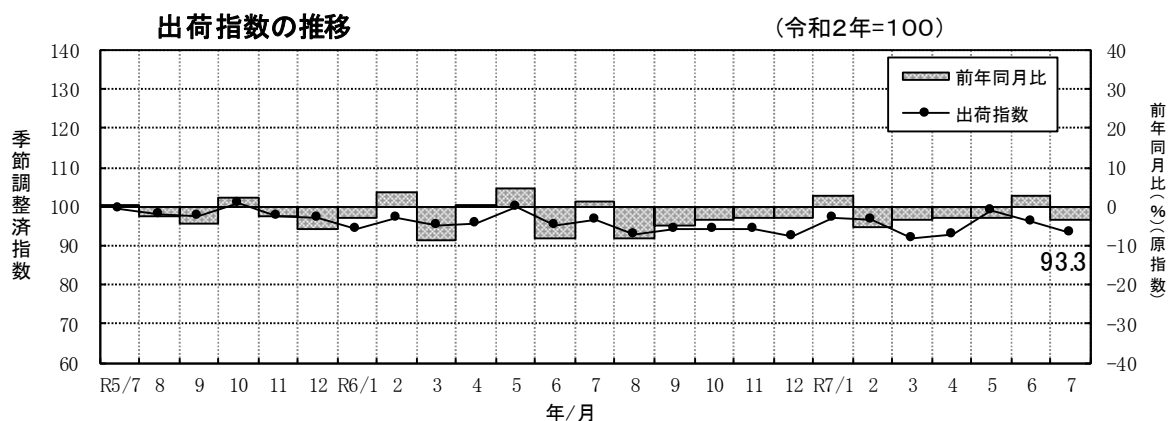


2 出荷指数の動き

令和7年7月の鉱工業出荷指数(季節調整済:令和2年=100)は**93.3**となり、前月比は**2.8%減**と2か月連続して低下した。

また、前年同月比(原指数)は**3.2%減**と2か月ぶりに前年を下回った。

業種別(季節調整済指数)にみると、食料品・たばこ、パルプ・紙・紙加工品、プラスチック製品等が上昇する一方、化学、電気機械、輸送機械等が低下した。

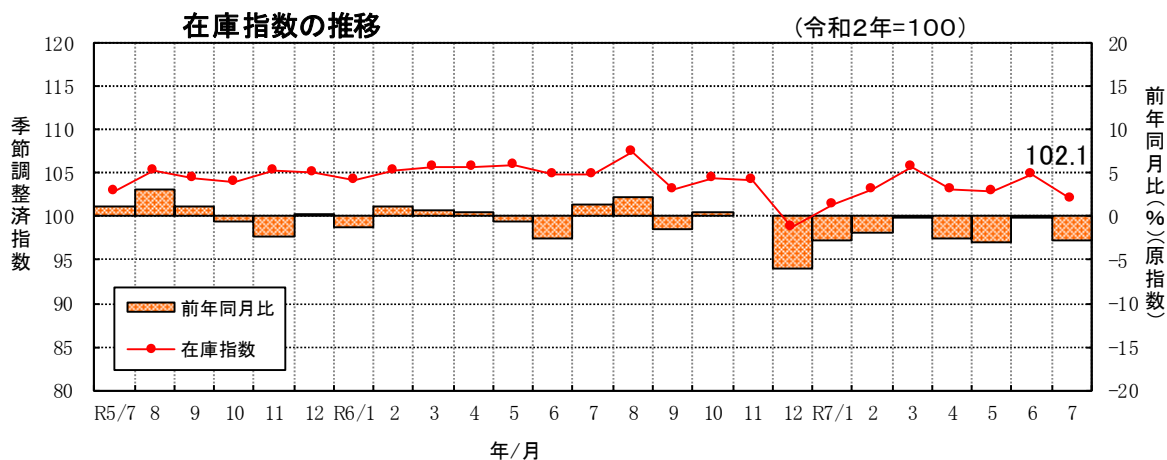


3 在庫指数の動き

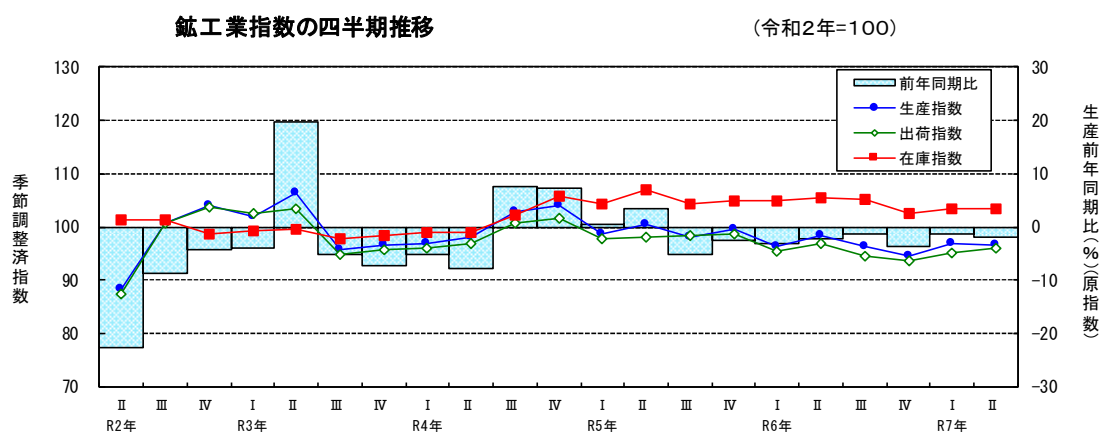
令和7年7月の鉱工業在庫指数（季節調整済：令和2年=100）は**102.1**となり、**前月比は2.6%減**と**2か月ぶりに低下**した。

また、**前年同月比（原指数）は2.6%減**と**8か月連続して前年を下回った**。

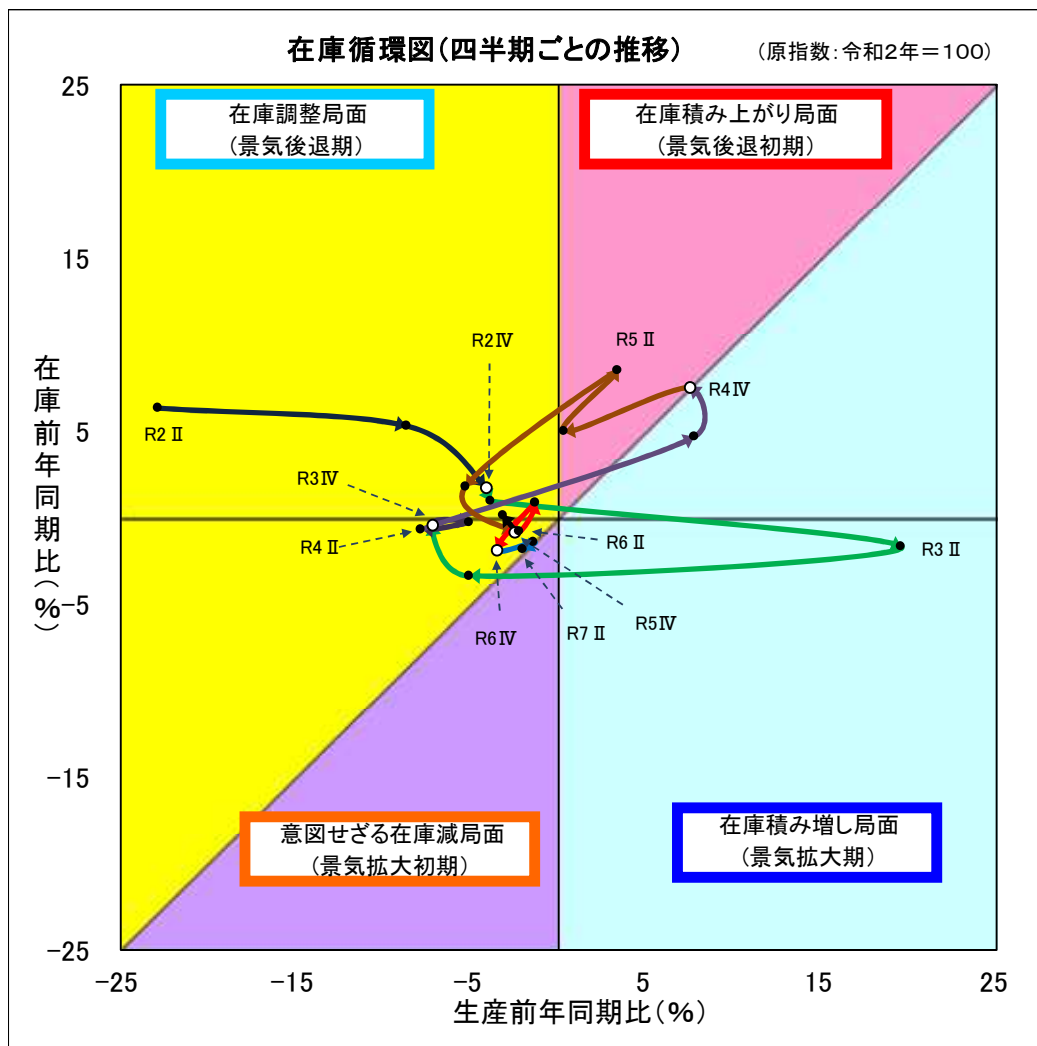
業種別（季節調整済指数）にみると、化学、非鉄金属、その他製品等が上昇する一方、輸送機械、食料品・たばこ、パルプ・紙・紙加工品等が低下した。



<参考> 四半期推移及び在庫循環図



在庫循環図



- ・ **在庫積み増し局面（景気拡大期）**
需要が供給より多くなると、生産を拡大し、在庫を積み増して需要に対処する。
- ・ **在庫積み上がり局面（景気後退初期）**
供給が需要より多くなってくると、生産の伸びが鈍化し、在庫が適正水準を超え、在庫の積み上がりが起こる。
- ・ **在庫調整局面（景気後退期）**
適正水準を超えた在庫を減らすため、生産を抑え、在庫調整を図る。
- ・ **意図せざる在庫減局面（景気拡大初期）**
需要の増加に生産が追いつかず、在庫が減少する。

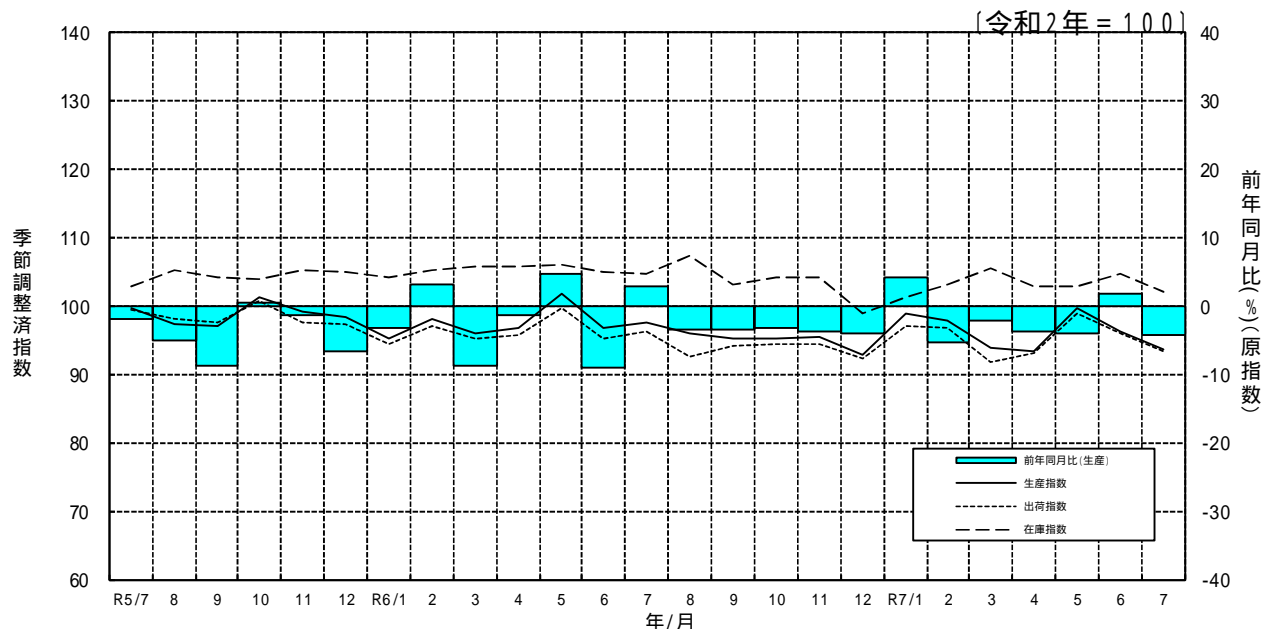
詳しくは「統計センターしずおか」 (<https://toukei.pref.shizuoka.jp/chosa/07-040/index.html>)
を御覧ください。

静岡県鋳工業指数月報

令和 7 年 7 月分 速 報

生産・出荷ともに対前月比で低下

鋳工業指数の推移



鋳工業指数とは？

鋳工業の生産活動の水準の推移を総合的に表す指標で、各製品の生産・出荷・在庫の数量等を調査し、基準年（令和2年）の平均を100とした比率で表したものです。

- 鋳工業指数の利活用 -

静岡県月例経済報告や静岡県景気動向指数、静岡県の県民経済計算など景気動向の把握や経済見通し、経済分析に利用されています。

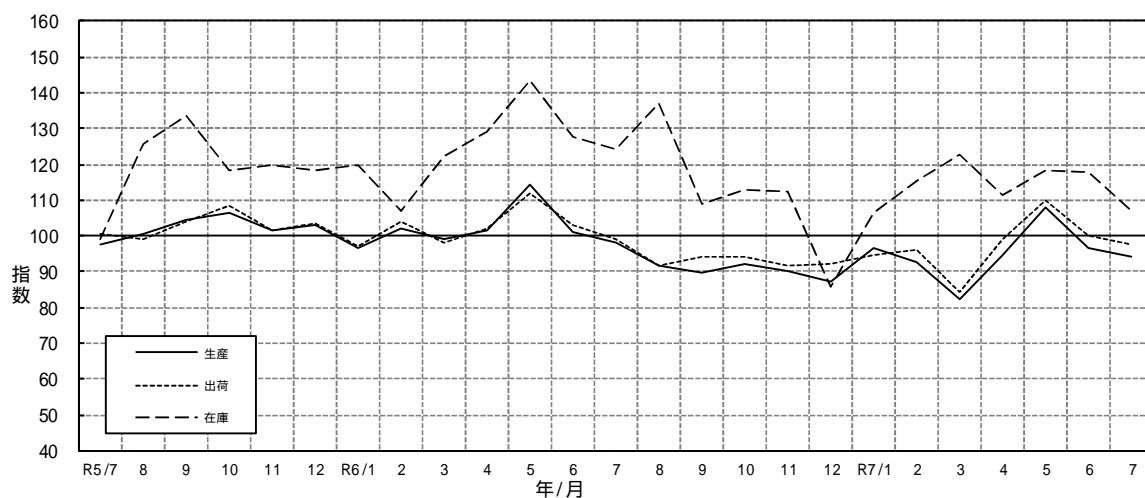
令和 7 年 9 月

静岡県企画部統計活用課

2 主要業種分類別指数の推移

(季節調整済指数: 令和2年 = 100)

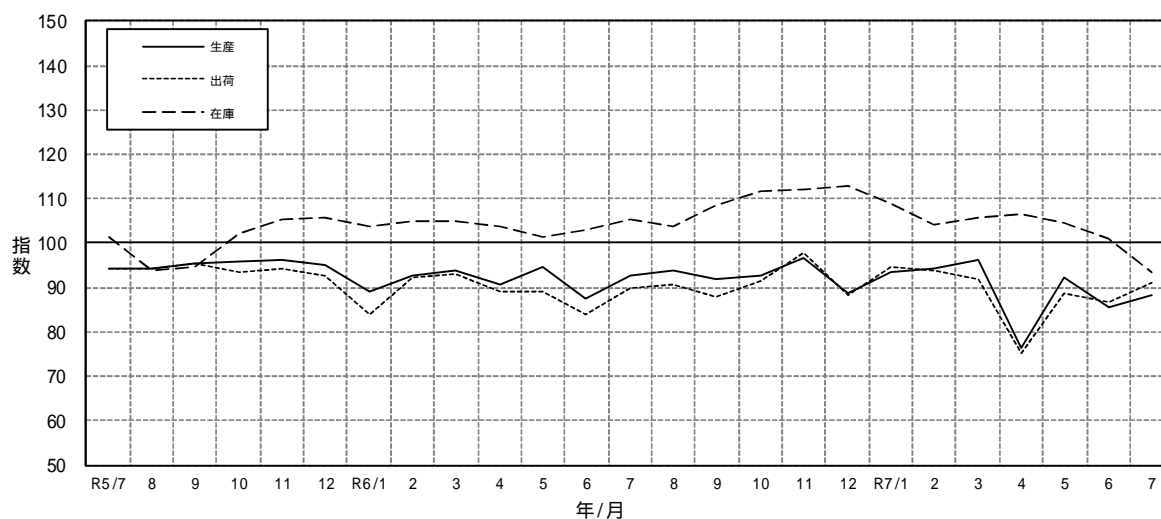
(1) 輸送機械工業



上昇又は低下に影響した主な品目群

| 区分 | 指数 | 前月比 | 主な品目群 |
|----|-------|------|-------|
| 生産 | 94.2 | -2.5 | 自動車部品 |
| 出荷 | 97.5 | -2.6 | 自動車部品 |
| 在庫 | 107.1 | -9.2 | |

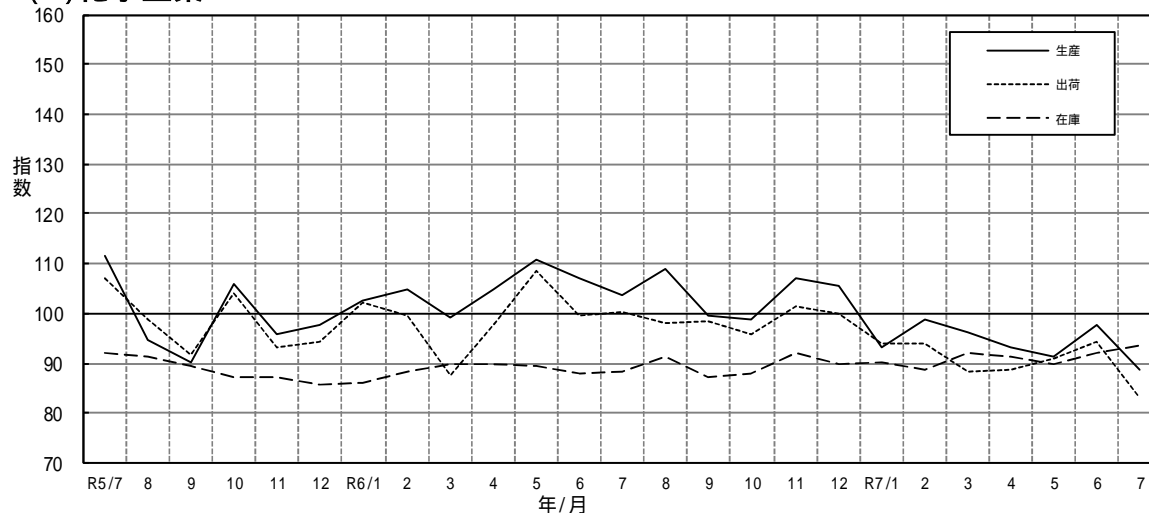
(2) 食料品・たばこ工業



上昇又は低下に影響した主な品目群

| 区分 | 指数 | 前月比 | 主な品目群 |
|----|------|------|-----------------|
| 生産 | 88.1 | 3.3 | 茶・コーヒー 酒類 |
| 出荷 | 91.0 | 5.0 | 茶・コーヒー 酒類 |
| 在庫 | 93.5 | -7.2 | 糖・油脂・でんぷん 飼料 |

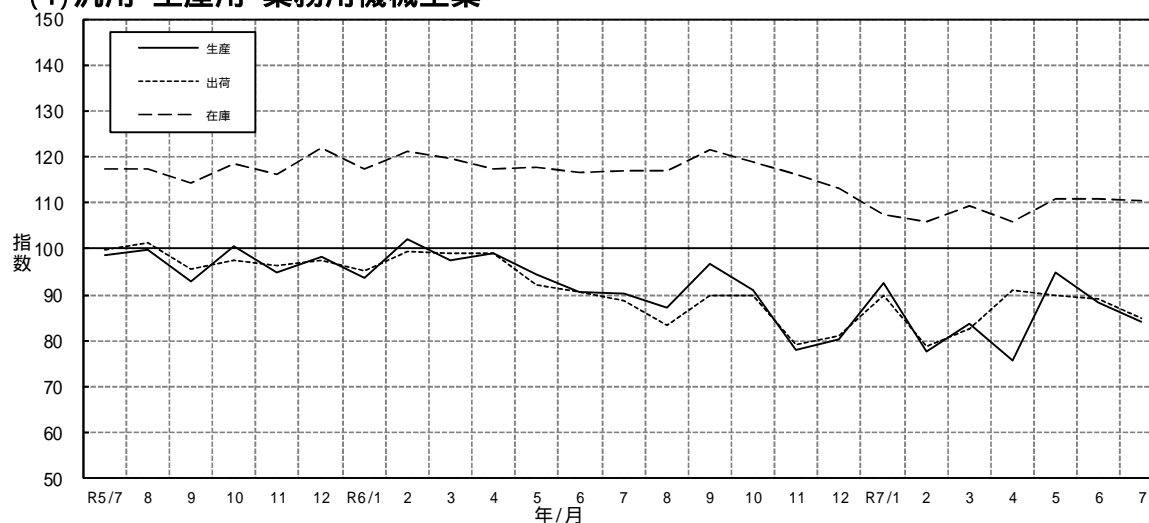
(3) 化学工業



上昇又は低下に影響した主な品目群

| 区分 | 指数 | 前月比 | 主な品目群 |
|----|------|-------|--------------------|
| 生産 | 88.9 | -8.9 | 医薬品 その他の化学製品 |
| 出荷 | 83.1 | -12.1 | 医薬品 その他の化学製品 |
| 在庫 | 93.8 | 1.6 | プラスチック その他の化学製品 |

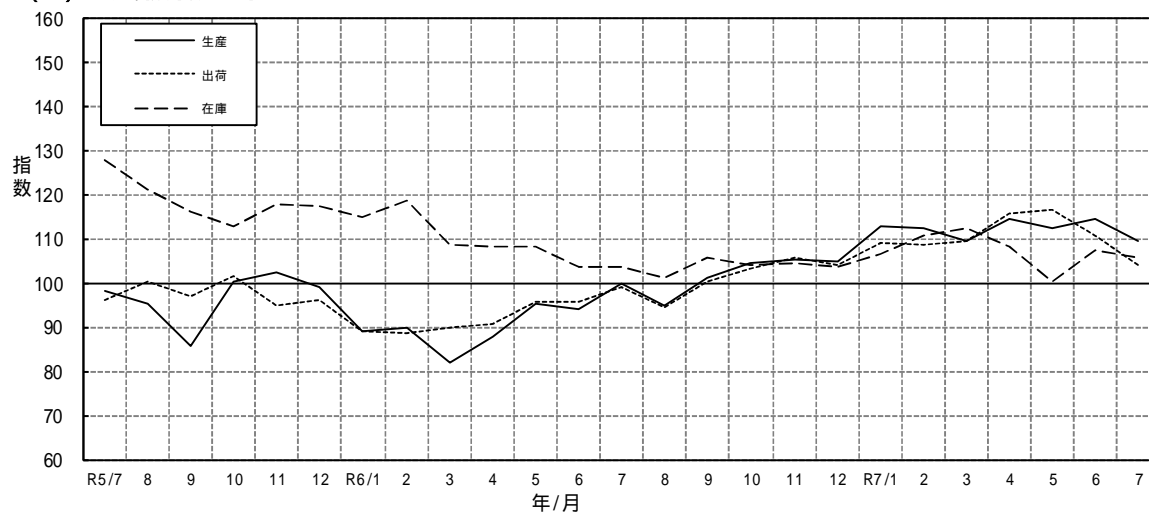
(4) 汎用・生産用・業務用機械工業



上昇又は低下に影響した主な品目群

| 区分 | 指数 | 前月比 | 主な品目群 |
|----|-------|------|---------------------------|
| 生産 | 84.2 | -4.9 | その他の生産用機械 金型 |
| 出荷 | 85.0 | -4.5 | その他の生産用機械 金型 |
| 在庫 | 110.6 | -0.4 | 医療用機械器具・計測機器 冷凍機・同応用製品 |

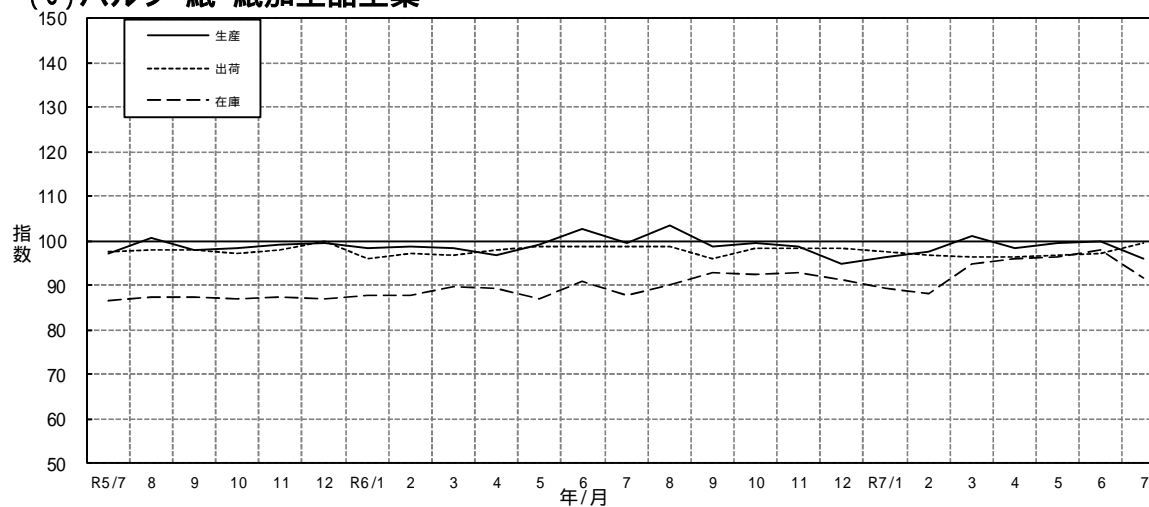
(5) 電気機械工業



上昇又は低下に影響した主な品目群

| 区分 | 指数 | 前月比 | 主な品目群 |
|----|-------|------|--------------|
| 生産 | 109.6 | -4.2 | 電池 電気照明器具 |
| 出荷 | 104.2 | -6.0 | 電池 電気照明器具 |
| 在庫 | 105.7 | -1.6 | 電気照明器具 |

(6) パルプ・紙・紙加工品工業



上昇又は低下に影響した主な品目群

| 区分 | 指数 | 前月比 | 主な品目群 |
|----|------|------|------------|
| 生産 | 95.8 | -4.0 | 板紙 包装用紙 |
| 出荷 | 99.4 | 2.2 | 衛生用紙 板紙 |
| 在庫 | 91.8 | -6.4 | 板紙 衛生用紙 |

目 次

| | |
|-------------------|----|
| 1 概況 | 1 |
| (1)生産指数 | 1 |
| (2)出荷指数 | 1 |
| (3)在庫指数 | 1 |
| 2 主要業種分類別指数の推移 | 2 |
| (1)輸送機械工業 | 2 |
| (2)食料品・たばこ工業 | 2 |
| (3)化学工業 | 3 |
| (4)汎用・生産用・業務用機械工業 | 3 |
| (5)電気機械工業 | 4 |
| (6)パルプ・紙・紙加工品工業 | 4 |
| 3 四半期で見た動き | 5 |
| (1)四半期の推移 | 5 |
| (2)在庫循環図 | 5 |
| 4 統計表 | 6 |
| (1)生産指数 | 6 |
| (2)出荷指数 | 7 |
| (3)在庫指数 | 8 |
| (4)特殊分類別(財別)指数 | 9 |
| 付表 採用品目別ウェイト等一覧 | 11 |
| 利用上の注意 | 16 |

1 概況

(1)生産指数

季節調整済指数（令和2年＝100）は、93.7で、前月比2.7%減と2か月連続して低下した。

また、原指数（令和2年＝100）では、99.9となり、前年同月比4.1%減と2か月ぶりに前年を下回った。

業種別（季節調整済指数）にみると、食料品・たばこ、繊維、その他製品等が上昇する一方、化学、輸送機械、電気機械等が低下した。

(2)出荷指数

季節調整済指数（令和2年＝100）は、93.3で、前月比2.8%減と2か月連続して低下した。

また、原指数（令和2年＝100）では、98.9となり、前年同月比3.2%減と2か月ぶりに前年を下回った。

業種別（季節調整済指数）にみると、食料品・たばこ、パルプ・紙・紙加工品、プラスチック製品等が上昇する一方、化学、電気機械、輸送機械等が低下した。

(3)在庫指数

季節調整済指数（令和2年＝100）は、102.1で、前月比2.6%減と2か月ぶりに低下した。

また、原指数（令和2年＝100）では、103.8となり、前年同月比2.6%減と8か月連続して前年を下回った。

業種別（季節調整済指数）にみると、化学、非鉄金属、その他製品等が上昇する一方、輸送機械、食料品・たばこ、パルプ・紙・紙加工品等が低下した。

本県及び全国の動き

（令和2年＝100）

| 区 分 | 生 産 | | | 出 荷 | | | 在 庫 | | |
|---------|-------|------|-------|-------|------|-------|-------|------|-------|
| | 指 数 | 前月比 | 前年同月比 | 指 数 | 前月比 | 前年同月比 | 指 数 | 前月比 | 前年同月比 |
| 静岡県 | | % | % | | % | % | | % | % |
| 季節調整済指数 | 93.7 | -2.7 | | 93.3 | -2.8 | | 102.1 | -2.6 | |
| 原 指 数 | 99.9 | | -4.1 | 98.9 | | -3.2 | 103.8 | | -2.6 |
| 全 国 | | | | | | | | | |
| 季節調整済指数 | 102.1 | -1.2 | | 99.3 | -2.1 | | 100.1 | 0.9 | |
| 原 指 数 | 107.4 | | -0.4 | 104.5 | | -1.7 | 101.9 | | -2.4 |

（注） 全国の数値は、経済産業省がR7.9.12に公表した確報値です。

季節調整法は、静岡県、全国ともにセンサス局法のX-12-ARIMAを採用しています。

本県における影響が大きい主な業種

（季節調整済指数）

| 区 分 | 上 昇 | | | 低 下 | | |
|-----|--------------|------------------------------|--|--------------|---------------|--|
| | 業 種 | 主 要 品 目 群 | | 業 種 | 主 要 品 目 群 | |
| 生 産 | 食料品（ 3.3） | 茶・コーヒー、酒類 | | 化 学（ - 8.9） | 医薬品、その他の化学製品 | |
| | 繊 維（ 7.7） | 化学繊維、染色整理 | | 輸 送（ - 2.5） | 自動車部品、二輪自動車部品 | |
| | その他製品（ 1.2） | 電子楽器、ピアノ | | 電 気（ - 4.2） | 電池、電気照明器具 | |
| 出 荷 | 食料品（ 5.0） | 茶・コーヒー、酒類 | | 化 学（ - 12.1） | 医薬品、その他の化学製品 | |
| | パルプ（ 2.2） | 衛生用紙、板紙 | | 電 気（ - 6.0） | 電池、電気照明器具 | |
| | プラスチック（ 1.5） | プラスチック製日用雑貨・容器類、その他のプラスチック製品 | | 輸 送（ - 2.6） | 自動車部品、特殊自動車 | |
| 在 庫 | 化 学（ 1.6） | プラスチック、その他の化学製品 | | 輸 送（ - 9.2） | 特殊自動車 | |
| | 非 鉄（ 3.1） | 電線・ケーブル、非鉄金属地金 | | 食料品（ - 7.2） | 糖・油脂・でんぷん、飼料 | |
| | その他製品（ 2.7） | 電子楽器、ピアノ | | パルプ（ - 6.4） | 板紙、衛生用紙 | |

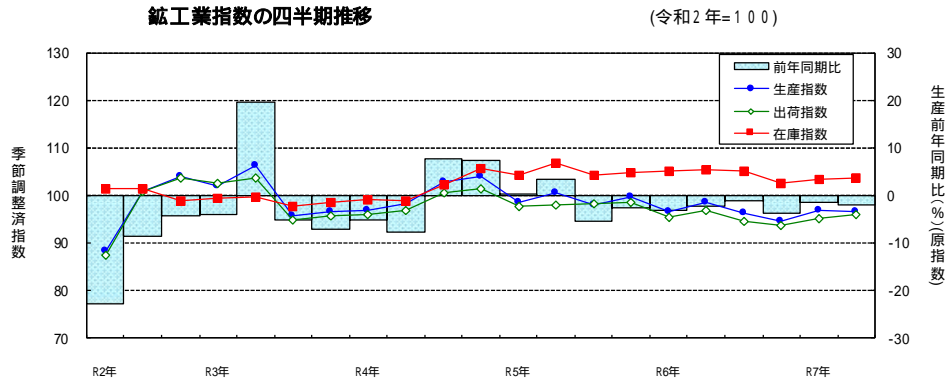
（注） 業種及び主要品目群の掲載順序は、寄与率の高低順です。

業種欄の（ ）内は、前月比（％）です。

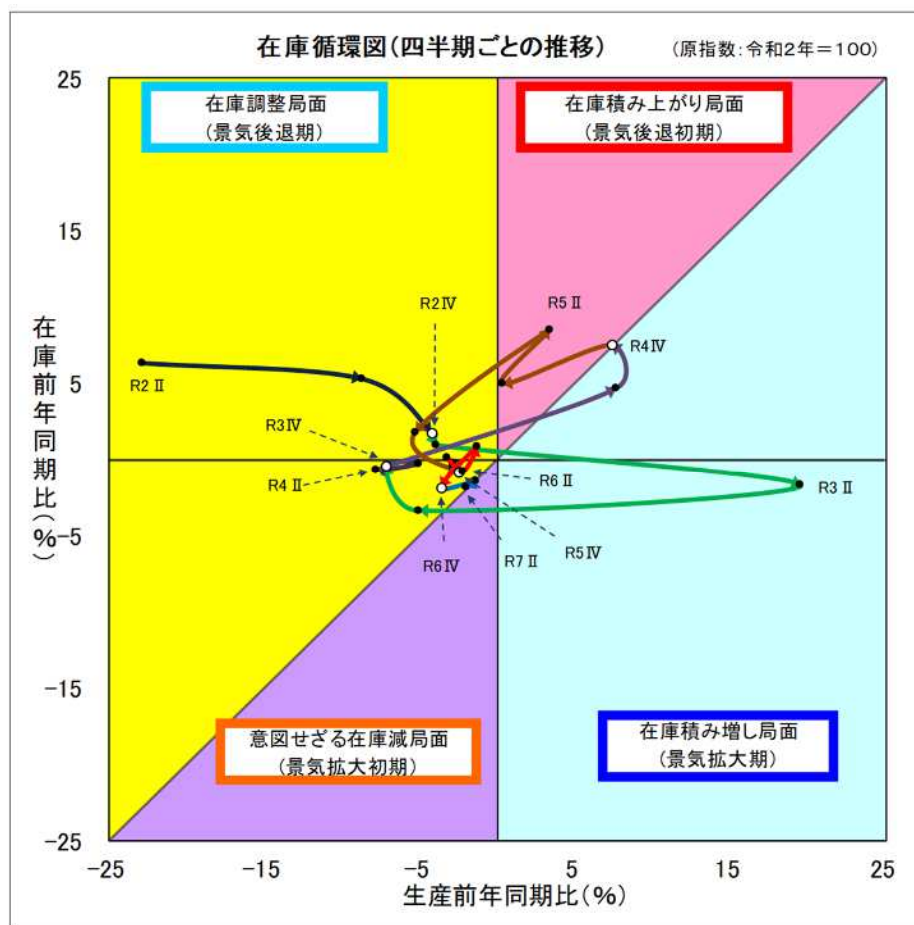
秘匿に該当する品目群は、主要品目群欄には掲載していません。

3 四半期で見た動き

(1) 四半期の推移



(2) 在庫循環図



・在庫積み増し局面 (景気拡大期)

需要が供給より多くなると、生産を拡大し、在庫を積み増して需要に対処する。

・在庫積み上がり局面 (景気後退初期)

供給が需要より多くなってくると、生産の伸びが鈍化し、在庫が適正水準を超え、在庫の積み上がりが起こる。

・在庫調整局面 (景気後退期)

適正水準を超えた在庫を減らすため、生産を抑え、在庫調整を図る。

・意図せざる在庫減局面 (景気拡大初期)

需要の増加に生産が追いつかず、在庫が減少する。

4 統計表

(1)生産指数

(令和2年 = 100)

| 分 類 | 時系列 | A(- 計) | | | | | | | | | | | | | | | | | | | | |
|----------|-----|---------|-------|-------------------|-------------------|------------------------------|---------------------|-------------------|--------------------|-------------------|---------------------|------------|----------------------|-----------------------|------------|----------------------|--------------|-------------|------------|-------|--------------|---------------|
| | | | 鉄鋼業 | 非 鉄 金 属 工 業 | 金 属 製 品 工 業 | 汎用・ 生産用・ 業務用機 械 工 業 | 電子部品 デバイス 工 業 | 電 気 機 械 工 業 | 情報通信 機 械 工 業 | 輸 送 機 械 工 業 | 窯 業・ 土石製品 工 業 | 化 学 工 業 | プラスチック 製 品 工 業 | パルプ・紙 ・紙加工品 工 業 | 織 維 工 業 | 食料品・ た ば こ 工 業 | そ の 他 工 業 | ゴム製品 工 業 | 家 具 工 業 | 印 刷 業 | 木材・木 製品工業 | そ の 他 製品工業 |
| ウ ェ イ ト | | 10000.0 | 109.2 | 214.1 | 240.0 | 591.7 | 265.4 | 1247.0 | 141.8 | 2635.9 | 83.4 | 1430.0 | 434.3 | 525.8 | 93.4 | 1473.4 | 514.6 | 166.5 | 69.5 | 30.4 | 34.0 | 214.2 |
| 原指数 | | | | | | | | | | | | | | | | | | | | | | |
| 令和2年 | | 100.0 | 100.0 | 100.0 | 100.0 | 100.0 | 100.0 | 100.0 | 100.0 | 100.0 | 100.0 | 100.0 | 100.0 | 100.0 | 100.0 | 100.0 | 100.0 | 100.0 | 100.0 | 100.0 | 100.0 | |
| 令和3年 | | 100.2 | 110.1 | 111.4 | 98.7 | 95.8 | 115.8 | 100.5 | 71.3 | 96.8 | 94.4 | 101.2 | 104.4 | 101.7 | 106.3 | 99.6 | 108.4 | 105.3 | 108.3 | 102.9 | 104.6 | 112.3 |
| 令和4年 | | 100.4 | 115.0 | 107.1 | 101.0 | 99.7 | 120.3 | 101.9 | 61.9 | 95.7 | 90.4 | 107.1 | 97.5 | 102.7 | 105.8 | 97.6 | 107.1 | 103.3 | 105.4 | 98.7 | 110.0 | 111.3 |
| 令和5年 | | 99.3 | 105.0 | 108.1 | 91.4 | 98.9 | 105.0 | 99.3 | 59.0 | 100.5 | 90.0 | 101.4 | 106.7 | 98.5 | 93.5 | 94.9 | 105.0 | 102.7 | 98.8 | 90.8 | 83.4 | 114.1 |
| 令和6年 | | 96.7 | 102.1 | 102.2 | 91.1 | 92.4 | 86.6 | 96.3 | 66.1 | 96.6 | 80.7 | 104.4 | 107.9 | 99.2 | 77.4 | 92.3 | 102.2 | 104.9 | 94.1 | 90.8 | 73.6 | 108.8 |
| 原指数 | | | | | | | | | | | | | | | | | | | | | | |
| 令和6年7月 | | 104.2 | 107.9 | 107.4 | 97.9 | 92.1 | 105.6 | 116.5 | 68.8 | 102.9 | 86.4 | 115.8 | 117.0 | 91.2 | 70.9 | 93.3 | 114.7 | 116.0 | 108.9 | 93.4 | 74.9 | 124.8 |
| 8月 | | 83.0 | 88.2 | 83.9 | 84.2 | 78.2 | 82.1 | 75.8 | 52.3 | 79.5 | 61.0 | 94.2 | 94.1 | 96.4 | 73.6 | 80.0 | 90.4 | 86.2 | 84.1 | 91.6 | 70.4 | 98.8 |
| 9月 | | 95.9 | 105.4 | 101.7 | 90.2 | 97.3 | 93.7 | 99.7 | 74.0 | 94.7 | 75.1 | 97.8 | 112.1 | 98.8 | 78.3 | 89.0 | 101.6 | 107.9 | 95.2 | 91.4 | 74.7 | 104.4 |
| 10月 | | 104.3 | 109.9 | 108.9 | 95.8 | 99.2 | 89.0 | 107.7 | 61.2 | 103.3 | 88.2 | 104.5 | 115.7 | 106.3 | 76.9 | 107.4 | 114.9 | 115.7 | 114.7 | 93.6 | 80.5 | 122.8 |
| 11月 | | 99.6 | 101.6 | 109.1 | 92.5 | 79.9 | 83.2 | 108.6 | 59.9 | 97.6 | 83.6 | 111.5 | 111.3 | 103.7 | 78.9 | 95.0 | 102.1 | 112.4 | 82.4 | 91.9 | 80.1 | 105.5 |
| 12月 | | 94.8 | 97.5 | 101.5 | 91.1 | 85.8 | 86.3 | 108.3 | 82.4 | 91.5 | 85.8 | 109.1 | 107.2 | 93.5 | 70.7 | 78.9 | 97.7 | 101.9 | 78.0 | 90.7 | 75.6 | 105.4 |
| 令和7年1月 | | 89.2 | 97.0 | 93.6 | 90.8 | 84.5 | 85.6 | 104.3 | 88.2 | 90.8 | 76.5 | 86.2 | 104.3 | 89.5 | 80.1 | 71.6 | 98.4 | 105.1 | 84.1 | 88.7 | 65.4 | 104.3 |
| 2月 | | 92.0 | 100.3 | 100.2 | 89.0 | 75.8 | 80.1 | 103.8 | 56.0 | 95.2 | 80.5 | 93.0 | 108.9 | 94.1 | 69.7 | 81.3 | 95.6 | 106.0 | 91.2 | 92.2 | 66.1 | 94.1 |
| 3月 | | 97.2 | 99.3 | 102.0 | 94.5 | 91.0 | 86.4 | 112.7 | 129.3 | 88.5 | 78.5 | 102.6 | 115.1 | 106.6 | 81.2 | 87.4 | 101.2 | 115.7 | 104.2 | 95.7 | 74.4 | 94.0 |
| 4月 | | 96.2 | 99.5 | 101.5 | 94.4 | 75.4 | 80.7 | 120.5 | 41.1 | 93.1 | 85.1 | 94.3 | 111.1 | 103.7 | 88.7 | 90.3 | 104.0 | 106.0 | 82.5 | 91.6 | 74.9 | 115.8 |
| 5月 | | 93.1 | 95.5 | 93.6 | 90.4 | 82.7 | 83.2 | 109.2 | 47.4 | 86.1 | 75.5 | 85.6 | 102.7 | 100.5 | 83.2 | 104.1 | 97.6 | 102.6 | 95.3 | 91.2 | 62.9 | 101.0 |
| 6月 | | 101.8 | 101.6 | 103.7 | 93.5 | 90.5 | 95.0 | 120.4 | 54.2 | 95.1 | 74.5 | 99.0 | 116.1 | 102.4 | 74.9 | 109.6 | 105.2 | 112.0 | 95.4 | 93.2 | 77.8 | 109.2 |
| 7月 | | 99.9 | 104.0 | 107.5 | 95.4 | 86.0 | 92.9 | 128.0 | 44.4 | 98.7 | 76.1 | 99.1 | 118.0 | 87.7 | 77.3 | 88.7 | 110.3 | 118.9 | 93.5 | 91.0 | 75.4 | 117.4 |
| 前年同月比(%) | | -4.1 | -3.6 | 0.1 | -2.6 | -6.6 | -12.0 | 9.9 | -35.5 | -4.1 | -11.9 | -14.4 | 0.9 | -3.8 | 9.0 | -4.9 | -3.8 | 2.5 | -14.1 | -2.6 | 0.7 | -5.9 |
| 季節調整済指数 | | | | | | | | | | | | | | | | | | | | | | |
| 令和6年7月 | | 97.7 | 101.6 | 102.8 | 91.6 | 90.2 | 93.5 | 99.7 | 86.4 | 98.2 | 85.1 | 103.9 | 109.5 | 99.7 | 67.9 | 92.7 | 105.7 | 107.5 | 99.5 | 92.2 | 71.7 | 114.1 |
| 8月 | | 96.1 | 102.3 | 99.3 | 90.1 | 87.2 | 89.6 | 95.0 | 62.6 | 91.8 | 68.2 | 108.9 | 107.4 | 103.4 | 75.4 | 93.9 | 103.2 | 104.2 | 91.6 | 94.1 | 72.5 | 113.5 |
| 9月 | | 95.3 | 101.5 | 98.6 | 89.9 | 96.7 | 86.9 | 101.2 | 61.6 | 89.7 | 77.8 | 99.5 | 114.8 | 98.6 | 75.1 | 91.7 | 102.2 | 103.7 | 93.7 | 94.1 | 74.5 | 107.3 |
| 10月 | | 95.1 | 101.1 | 99.0 | 89.1 | 90.9 | 85.8 | 104.4 | 65.0 | 92.4 | 78.5 | 98.7 | 109.0 | 99.4 | 75.9 | 92.7 | 103.1 | 104.8 | 99.4 | 89.2 | 71.9 | 110.1 |
| 11月 | | 95.5 | 96.8 | 99.0 | 90.7 | 78.0 | 81.8 | 105.4 | 62.7 | 90.2 | 75.7 | 106.9 | 106.1 | 98.6 | 87.3 | 96.7 | 98.8 | 104.6 | 80.1 | 92.7 | 75.6 | 104.5 |
| 12月 | | 92.8 | 96.7 | 98.4 | 93.7 | 80.2 | 85.8 | 104.7 | 70.9 | 87.5 | 78.4 | 105.6 | 106.6 | 94.8 | 72.9 | 88.6 | 99.2 | 105.8 | 87.7 | 93.3 | 73.8 | 104.1 |
| 令和7年1月 | | 99.0 | 103.6 | 99.4 | 98.3 | 92.7 | 96.2 | 112.7 | 95.0 | 96.7 | 84.4 | 93.4 | 111.9 | 96.3 | 78.1 | 93.3 | 105.7 | 112.7 | 96.2 | 91.6 | 69.1 | 109.7 |
| 2月 | | 97.9 | 103.6 | 104.3 | 94.2 | 77.7 | 81.7 | 112.2 | 55.5 | 92.9 | 79.6 | 99.0 | 112.2 | 97.7 | 73.1 | 94.3 | 98.7 | 109.4 | 87.2 | 92.1 | 72.6 | 99.4 |
| 3月 | | 93.9 | 97.7 | 99.8 | 91.2 | 83.7 | 83.8 | 109.6 | 71.4 | 82.5 | 78.0 | 96.1 | 106.3 | 101.0 | 87.3 | 96.1 | 101.4 | 109.9 | 99.6 | 89.9 | 73.8 | 100.8 |
| 4月 | | 93.3 | 97.2 | 99.6 | 90.9 | 75.6 | 80.2 | 114.6 | 56.3 | 94.9 | 86.4 | 93.3 | 106.8 | 98.3 | 82.6 | 76.3 | 99.6 | 102.4 | 83.3 | 90.6 | 76.2 | 105.6 |
| 5月 | | 99.8 | 102.3 | 106.3 | 93.5 | 94.7 | 96.7 | 112.4 | 69.2 | 108.2 | 82.0 | 91.4 | 109.8 | 99.4 | 84.4 | 92.3 | 104.3 | 114.9 | 107.5 | 98.1 | 67.6 | 104.0 |
| 6月 | | 96.3 | 102.1 | 103.0 | 93.2 | 88.5 | 90.5 | 114.4 | 63.4 | 96.6 | 76.0 | 97.6 | 115.4 | 99.8 | 68.8 | 85.3 | 102.1 | 109.8 | 92.0 | 88.4 | 77.6 | 106.0 |
| 7月 | | 93.7 | 97.9 | 102.9 | 89.2 | 84.2 | 82.3 | 109.6 | 55.7 | 94.2 | 75.0 | 88.9 | 110.5 | 95.8 | 74.1 | 88.1 | 101.7 | 110.2 | 85.4 | 89.8 | 72.2 | 107.3 |
| 前月比(%) | | -2.7 | -4.1 | -0.1 | -4.3 | -4.9 | -9.1 | -4.2 | -12.1 | -2.5 | -1.3 | -8.9 | -4.2 | -4.0 | 7.7 | 3.3 | -0.4 | 0.4 | -7.2 | 1.6 | -7.0 | 1.2 |

rは修正値を示す。

(2)出荷指数

(令和2年 = 100)

| 分類 時系列 | | | | | | | | | | | | | | | | | | | | | |
|-----------|---------|-------|--------|--------|----------------|-------------|--------|----------|--------|-----------|--------|------------|--------------|-------|-----------|-------|--------|-------|-------|----------|---------|
| | 鉱工業 | 鉄鋼業 | 非鉄金属工業 | 金属製品工業 | 汎用・生産用・業務用機械工業 | 電子部品・デバイス工業 | 電気機械工業 | 情報通信機械工業 | 輸送機械工業 | 窯業・土石製品工業 | 化学工業 | プラスチック製品工業 | パルプ・紙・紙加工品工業 | 繊維工業 | 食料品・たばこ工業 | その他工業 | ゴム製品工業 | 家具工業 | 印刷業 | 木材・木製品工業 | その他製品工業 |
| | A(ー計) | | | | | | | | | | | | | | | | | | | | |
| ウェイト | 10000.0 | 118.4 | 332.3 | 286.7 | 677.7 | 210.3 | 1133.5 | 165.5 | 2773.6 | 93.1 | 1367.5 | 412.9 | 528.8 | 75.2 | 1443.6 | 380.9 | 116.0 | 54.0 | 27.3 | 23.5 | 160.1 |
| 原指数 | | | | | | | | | | | | | | | | | | | | | |
| 令和2年 | 100.0 | 100.0 | 100.0 | 100.0 | 100.0 | 100.0 | 100.0 | 100.0 | 100.0 | 100.0 | 100.0 | 100.0 | 100.0 | 100.0 | 100.0 | 100.0 | 100.0 | 100.0 | 100.0 | 100.0 | 100.0 |
| 令和3年 | 99.1 | 109.8 | 106.9 | 99.6 | 97.4 | 112.1 | 100.7 | 71.2 | 96.9 | 95.6 | 98.4 | 104.4 | 101.7 | 108.1 | 96.9 | 107.1 | 104.9 | 106.7 | 102.9 | 102.9 | 110.2 |
| 令和4年 | 98.6 | 113.7 | 102.2 | 101.1 | 99.4 | 114.4 | 98.0 | 62.3 | 95.9 | 90.6 | 104.3 | 99.8 | 102.4 | 102.6 | 94.8 | 106.1 | 102.9 | 105.9 | 98.7 | 102.0 | 110.5 |
| 令和5年 | 98.2 | 104.1 | 100.3 | 91.8 | 98.8 | 104.6 | 98.7 | 60.0 | 101.1 | 86.2 | 99.6 | 105.3 | 97.7 | 88.6 | 93.0 | 102.0 | 102.5 | 97.5 | 90.8 | 80.7 | 108.3 |
| 令和6年 | 95.4 | 101.4 | 92.6 | 91.4 | 91.1 | 87.9 | 96.7 | 63.4 | 98.0 | 80.8 | 99.0 | 106.0 | 98.1 | 82.2 | 89.9 | 101.9 | 107.1 | 92.5 | 90.8 | 73.0 | 107.4 |
| 原指数 | | | | | | | | | | | | | | | | | | | | | |
| 令和6年7月 | 102.2 | 106.4 | 92.2 | 98.5 | 85.8 | 104.2 | 113.8 | 65.3 | 102.8 | 91.4 | 113.1 | 114.1 | 99.4 | 79.7 | 91.7 | 116.4 | 118.7 | 105.8 | 93.4 | 81.6 | 127.4 |
| 8月 | 81.1 | 88.2 | 73.6 | 85.2 | 75.1 | 82.0 | 83.5 | 51.8 | 78.3 | 53.4 | 87.9 | 93.4 | 92.8 | 68.0 | 77.1 | 88.9 | 87.4 | 85.7 | 91.6 | 70.0 | 93.5 |
| 9月 | 96.9 | 104.7 | 92.3 | 88.8 | 100.5 | 94.2 | 105.3 | 70.8 | 99.8 | 93.0 | 97.2 | 108.8 | 95.0 | 83.5 | 85.0 | 103.2 | 109.4 | 92.5 | 91.4 | 70.6 | 109.0 |
| 10月 | 102.7 | 109.3 | 96.5 | 95.6 | 91.1 | 94.7 | 101.9 | 60.9 | 104.2 | 78.2 | 106.1 | 113.8 | 104.8 | 79.0 | 106.2 | 116.9 | 119.8 | 101.6 | 93.6 | 80.9 | 129.2 |
| 11月 | 97.6 | 102.1 | 95.3 | 92.5 | 82.2 | 87.2 | 103.0 | 57.5 | 98.5 | 93.7 | 105.4 | 109.7 | 101.6 | 70.9 | 94.1 | 103.1 | 115.5 | 90.8 | 91.9 | 70.6 | 105.0 |
| 12月 | 95.1 | 97.1 | 94.3 | 90.3 | 87.3 | 87.7 | 107.0 | 74.3 | 96.7 | 80.6 | 100.1 | 104.0 | 99.8 | 86.4 | 82.4 | 98.2 | 103.3 | 78.0 | 90.7 | 81.4 | 105.1 |
| 令和7年1月 | 87.9 | 96.7 | 81.9 | 90.8 | 82.8 | 87.5 | 102.1 | 80.7 | 89.8 | 65.6 | 84.8 | 102.2 | 90.2 | 72.3 | 74.1 | 97.2 | 103.8 | 82.6 | 88.7 | 59.7 | 104.4 |
| 2月 | 91.4 | 98.3 | 88.7 | 88.6 | 76.8 | 84.7 | 106.1 | 55.4 | 97.5 | 75.1 | 87.3 | 104.1 | 91.2 | 76.3 | 81.5 | 95.7 | 104.2 | 89.1 | 92.2 | 59.5 | 97.7 |
| 3月 | 98.2 | 100.6 | 88.2 | 93.8 | 97.4 | 89.2 | 129.5 | 112.6 | 91.6 | 102.4 | 95.2 | 111.5 | 100.5 | 142.8 | 84.6 | 100.6 | 112.7 | 103.3 | 95.7 | 70.4 | 96.1 |
| 4月 | 93.8 | 100.8 | 89.7 | 92.9 | 84.6 | 84.4 | 103.9 | 43.3 | 97.1 | 71.3 | 90.7 | 106.8 | 102.5 | 80.8 | 88.3 | 99.0 | 103.8 | 84.3 | 91.6 | 69.9 | 106.0 |
| 5月 | 90.1 | 95.1 | 81.5 | 89.0 | 75.9 | 85.8 | 103.3 | 47.6 | 89.0 | 64.9 | 82.7 | 100.4 | 93.0 | 73.7 | 98.7 | 99.4 | 103.0 | 89.5 | 91.2 | 59.4 | 107.5 |
| 6月 | 99.9 | 100.8 | 93.3 | 91.8 | 89.8 | 97.2 | 116.6 | 54.6 | 98.5 | 75.9 | 93.7 | 109.3 | 97.7 | 82.7 | 108.0 | 103.7 | 108.9 | 92.9 | 93.2 | 71.0 | 110.3 |
| 7月 | 98.9 | 104.8 | 93.4 | 95.2 | 82.3 | 96.3 | 119.7 | 45.6 | 101.1 | 81.9 | 93.8 | 117.6 | 100.0 | 69.6 | 92.8 | 109.2 | 122.6 | 92.5 | 91.0 | 70.4 | 113.9 |
| 前年同月比(%) | -3.2 | -1.5 | 1.3 | -3.4 | -4.1 | -7.6 | 5.2 | -30.2 | -1.7 | -10.4 | -17.1 | 3.1 | 0.6 | -12.7 | 1.2 | -6.2 | 3.3 | -12.6 | -2.6 | -13.7 | -10.6 |
| 季節調整済指数 | | | | | | | | | | | | | | | | | | | | | |
| 令和6年7月 | 96.4 | 100.4 | 90.2 | 91.7 | 88.6 | 92.8 | 99.1 | 77.9 | 99.1 | 85.0 | 100.2 | 105.8 | 98.8 | 79.6 | 89.9 | 108.3 | 107.9 | 97.0 | 92.2 | 77.3 | 118.4 |
| 8月 | 92.7 | 101.8 | 87.5 | 91.1 | 83.5 | 90.4 | 94.5 | 59.7 | 91.5 | 58.0 | 98.2 | 104.6 | 98.9 | 71.7 | 90.7 | 97.4 | 100.4 | 91.3 | 94.1 | 73.0 | 104.0 |
| 9月 | 94.2 | 101.3 | 88.8 | 85.6 | 89.8 | 89.0 | 100.4 | 59.4 | 94.4 | 93.1 | 98.3 | 112.4 | 96.0 | 82.0 | 87.8 | 103.0 | 106.5 | 90.6 | 94.1 | 72.1 | 109.4 |
| 10月 | 94.4 | 99.0 | 89.4 | 89.5 | 89.9 | 88.8 | 103.4 | 62.9 | 94.3 | 74.4 | 96.0 | 107.0 | 98.5 | 81.2 | 91.5 | 108.3 | 109.1 | 93.0 | 89.2 | 74.8 | 121.6 |
| 11月 | 94.4 | 96.9 | 87.1 | 89.8 | 79.1 | 84.4 | 105.8 | 60.2 | 91.6 | 78.9 | 101.3 | 105.1 | 98.2 | 78.1 | 97.6 | 100.7 | 107.8 | 87.9 | 92.7 | 67.8 | 107.0 |
| 12月 | 92.4 | 97.3 | 89.1 | 93.6 | 81.1 | 86.8 | 104.0 | 66.0 | 92.1 | 74.1 | 99.9 | 104.4 | 98.2 | 80.8 | 88.4 | 99.1 | 107.5 | 85.6 | 93.3 | 78.6 | 102.5 |
| 令和7年1月 | 97.2 | 103.0 | 88.7 | 95.9 | 89.8 | 95.2 | 109.0 | 86.2 | 94.7 | 71.8 | 94.1 | 111.3 | 97.5 | 77.8 | 94.7 | 102.9 | 112.9 | 95.5 | 91.6 | 64.0 | 104.3 |
| 2月 | 96.7 | 104.0 | 90.1 | 92.1 | 78.6 | 87.8 | 108.7 | 56.1 | 96.0 | 74.6 | 93.9 | 111.1 | 96.7 | 79.9 | 94.0 | 102.0 | 110.0 | 87.8 | 92.1 | 63.1 | 108.7 |
| 3月 | 91.8 | 99.1 | 84.9 | 91.8 | 82.7 | 87.2 | 109.5 | 67.4 | 84.2 | 97.5 | 88.4 | 102.3 | 96.2 | 115.8 | 91.7 | 97.6 | 106.9 | 92.8 | 89.9 | 69.9 | 98.3 |
| 4月 | 93.0 | 97.7 | 88.4 | 91.6 | 91.1 | 84.4 | 115.8 | 56.3 | 99.1 | 72.8 | 88.9 | 102.0 | 96.3 | 83.7 | 75.2 | 97.2 | 103.8 | 85.7 | 90.6 | 68.9 | 101.5 |
| 5月 | 99.0 | 102.3 | 92.3 | 96.0 | 89.7 | 99.6 | 116.6 | 65.8 | 110.1 | 77.9 | 91.1 | 106.3 | 96.6 | 77.3 | 88.8 | 105.5 | 112.1 | 101.3 | 98.1 | 60.7 | 108.3 |
| 6月 | 96.0 | 99.9 | 93.0 | 90.3 | 89.0 | 93.8 | 110.9 | 62.0 | 100.1 | 82.3 | 94.5 | 107.5 | 97.3 | 81.4 | 86.7 | 100.8 | 106.6 | 90.2 | 88.4 | 71.6 | 107.1 |
| 7月 | 93.3 | 98.9 | 91.3 | 88.7 | 85.0 | 85.7 | 104.2 | 54.4 | 97.5 | 76.2 | 83.1 | 109.1 | 99.4 | 69.5 | 91.0 | 101.6 | 111.5 | 84.8 | 89.8 | 66.7 | 105.9 |
| 前月比(%) | -2.8 | -1.0 | -1.8 | -1.8 | -4.5 | -8.6 | -6.0 | -12.3 | -2.6 | -7.4 | -12.1 | 1.5 | 2.2 | -14.6 | 5.0 | 0.8 | 4.6 | -6.0 | 1.6 | -6.8 | -1.1 |

rは修正値を示す。

(3)在庫指数

(令和2年 = 100)

| 分類 時系列 | 分 類 時系列 | | | | | | | | | | | | | | | | | | | | |
|-----------|------------|----------------|-------|--------|--------|----------------|-------------|--------|----------|--------|-----------|-------|------------|--------------|--------|-----------|-------|--------|------|-------|----------|
| | | 鉱工業 A(- 計) | 鉄鋼業 | 非鉄金属工業 | 金属製品工業 | 汎用・生産用・業務用機械工業 | 電子部品・デバイス工業 | 電気機械工業 | 情報通信機械工業 | 輸送機械工業 | 窯業・土石製品工業 | 化学工業 | プラスチック製品工業 | パルプ・紙・紙加工品工業 | 繊維工業 | 食料品・たばこ工業 | その他工業 | ゴム製品工業 | 家具工業 | 印刷業 | 木材・木製品工業 |
| ウェイト | 10000.0 | 195.5 | 310.0 | 393.3 | 1404.5 | 0.0 | 706.7 | 0.0 | 1481.9 | 20.8 | 2101.4 | 558.3 | 877.6 | 135.0 | 1356.1 | 458.9 | 91.4 | 13.2 | 0.0 | 118.9 | 235.4 |
| 原指数 | | | | | | | | | | | | | | | | | | | | | |
| 令和2年 | 100.0 | 100.0 | 100.0 | 100.0 | 100.0 | - | 100.0 | - | 100.0 | 100.0 | 100.0 | 100.0 | 100.0 | 100.0 | 100.0 | 100.0 | 100.0 | 100.0 | - | 100.0 | 100.0 |
| 令和3年 | 98.8 | 99.8 | 95.6 | 93.5 | 93.7 | - | 105.5 | - | 109.0 | 141.6 | 92.9 | 107.3 | 93.9 | 93.9 | 96.0 | 111.4 | 113.3 | 113.1 | - | 89.5 | 121.7 |
| 令和4年 | 101.5 | 102.2 | 100.4 | 97.0 | 100.5 | - | 119.3 | - | 122.2 | 110.2 | 93.4 | 103.9 | 88.2 | 100.9 | 94.2 | 96.0 | 116.6 | 130.8 | - | 94.0 | 87.0 |
| 令和5年 | 105.0 | 105.4 | 93.7 | 93.0 | 113.6 | - | 119.4 | - | 123.1 | 178.5 | 91.2 | 106.1 | 87.5 | 121.1 | 102.7 | 110.5 | 117.8 | 147.6 | - | 114.5 | 103.6 |
| 令和6年 | 104.5 | 110.6 | 96.9 | 88.9 | 117.8 | - | 107.1 | - | 118.6 | 171.2 | 89.0 | 105.6 | 90.0 | 122.3 | 106.2 | 115.4 | 119.6 | 161.3 | - | 114.7 | 111.5 |
| 原指数 | | | | | | | | | | | | | | | | | | | | | |
| 令和6年7月 | 106.6 | 113.1 | 97.7 | 88.2 | 121.4 | - | 107.5 | - | 122.0 | 190.5 | 91.7 | 105.5 | 86.8 | 121.0 | 111.6 | 114.3 | 118.5 | 169.2 | - | 112.4 | 110.5 |
| 8月 | 108.0 | 112.6 | 96.3 | 86.5 | 122.2 | - | 99.6 | - | 138.5 | 212.0 | 94.8 | 103.1 | 88.9 | 123.1 | 102.9 | 112.7 | 116.8 | 139.7 | - | 111.7 | 110.1 |
| 9月 | 102.2 | 110.9 | 99.0 | 87.4 | 116.6 | - | 98.6 | - | 105.1 | 137.3 | 90.4 | 105.6 | 93.4 | 122.4 | 106.8 | 111.2 | 113.3 | 146.1 | - | 112.4 | 107.8 |
| 10月 | 103.6 | 110.7 | 95.4 | 87.5 | 121.3 | - | 102.7 | - | 117.9 | 174.5 | 83.3 | 107.0 | 94.6 | 121.5 | 105.8 | 112.9 | 109.9 | 237.8 | - | 111.3 | 107.8 |
| 11月 | 106.6 | 110.0 | 101.3 | 86.3 | 119.1 | - | 106.5 | - | 126.1 | 127.7 | 88.0 | 104.9 | 95.6 | 128.6 | 111.3 | 111.8 | 111.0 | 157.0 | - | 112.2 | 109.4 |
| 12月 | 99.2 | 111.2 | 104.2 | 87.1 | 113.4 | - | 105.7 | - | 95.9 | 142.0 | 87.1 | 107.0 | 87.4 | 121.7 | 102.3 | 110.1 | 110.8 | 139.3 | - | 109.7 | 108.4 |
| 令和7年1月 | 101.5 | 111.0 | 95.9 | 86.4 | 108.8 | - | 108.6 | - | 117.0 | 180.3 | 87.8 | 104.7 | 86.3 | 127.5 | 99.8 | 111.6 | 111.9 | 142.7 | - | 109.5 | 110.8 |
| 2月 | 103.1 | 113.2 | 99.2 | 87.4 | 107.0 | - | 110.9 | - | 118.0 | 197.3 | 90.0 | 107.6 | 87.1 | 124.3 | 104.5 | 112.6 | 111.2 | 157.4 | - | 109.3 | 112.2 |
| 3月 | 101.9 | 110.9 | 101.8 | 87.4 | 99.3 | - | 102.8 | - | 114.6 | 95.2 | 90.4 | 110.0 | 93.1 | 90.9 | 109.5 | 116.5 | 118.1 | 156.6 | - | 109.8 | 116.9 |
| 4月 | 100.9 | 110.5 | 105.6 | 88.9 | 103.1 | - | 109.2 | - | 100.7 | 155.8 | 90.7 | 109.8 | 92.6 | 98.2 | 108.1 | 114.8 | 120.6 | 134.6 | - | 109.6 | 114.1 |
| 5月 | 103.7 | 113.0 | 101.8 | 91.2 | 110.9 | - | 104.7 | - | 106.3 | 183.7 | 91.4 | 108.2 | 100.0 | 105.3 | 110.5 | 112.6 | 119.8 | 172.8 | - | 108.6 | 108.5 |
| 6月 | 106.3 | 115.2 | 100.7 | 93.4 | 111.4 | - | 111.0 | - | 107.7 | 171.5 | 95.7 | 118.3 | 105.0 | 101.6 | 110.5 | 112.6 | 129.4 | 176.9 | - | 109.9 | 103.8 |
| 7月 | 103.8 | 113.3 | 103.1 | 92.2 | 115.0 | - | 109.8 | - | 105.3 | 146.5 | 97.5 | 115.8 | 90.8 | 106.5 | 99.0 | 112.1 | 125.5 | 169.2 | - | 109.7 | 104.9 |
| 前年同月比(%) | -2.6 | 0.2 | 5.5 | 4.5 | -5.3 | - | 2.1 | - | -13.7 | -23.1 | 6.3 | 9.8 | 4.6 | -12.0 | -11.3 | -1.9 | 5.9 | 0.0 | - | -2.4 | -5.1 |
| 季節調整済指数 | | | | | | | | | | | | | | | | | | | | | |
| 令和6年7月 | 104.8 | 111.1 | 99.3 | 86.1 | 116.8 | - | 103.5 | - | 124.1 | 174.7 | 88.2 | 104.4 | 87.8 | 120.6 | 105.4 | 114.0 | 115.5 | 161.5 | - | 112.2 | 111.6 |
| 8月 | 107.4 | 111.8 | 99.3 | 82.7 | 117.0 | - | 101.3 | - | 137.3 | 187.0 | 91.2 | 104.5 | 90.0 | 120.6 | 103.8 | 115.2 | 120.7 | 143.0 | - | 111.7 | 113.2 |
| 9月 | 103.2 | 110.5 | 101.5 | 86.8 | 121.6 | - | 105.6 | - | 109.2 | 138.3 | 87.3 | 106.8 | 92.8 | 118.6 | 108.3 | 113.7 | 118.2 | 153.8 | - | 111.6 | 110.5 |
| 10月 | 104.3 | 111.6 | 94.0 | 86.7 | 118.7 | - | 104.2 | - | 113.1 | 147.6 | 87.9 | 108.1 | 92.3 | 117.0 | 111.8 | 113.9 | 114.2 | 221.7 | - | 111.2 | 109.2 |
| 11月 | 104.2 | 110.4 | 99.9 | 88.3 | 116.1 | - | 104.3 | - | 112.4 | 145.9 | 92.2 | 105.1 | 92.8 | 126.0 | 112.2 | 111.0 | 113.9 | 146.7 | - | 112.6 | 107.3 |
| 12月 | 98.8 | 111.7 | 99.6 | 89.2 | 113.3 | - | 103.8 | - | 85.9 | 159.1 | 90.0 | 106.9 | 91.4 | 120.0 | 112.7 | 111.5 | 114.2 | 156.1 | - | 111.5 | 108.0 |
| 令和7年1月 | 101.3 | 111.7 | 96.3 | 92.0 | 107.3 | - | 106.4 | - | 106.6 | 199.8 | 90.1 | 104.0 | 89.5 | 122.1 | 108.9 | 111.8 | 111.1 | 158.1 | - | 111.0 | 109.9 |
| 2月 | 103.2 | 112.0 | 100.4 | 92.4 | 106.0 | - | 110.9 | - | 115.2 | 200.2 | 88.9 | 106.6 | 88.3 | 120.4 | 104.2 | 111.2 | 107.6 | 148.4 | - | 110.3 | 111.8 |
| 3月 | 105.6 | 111.5 | 101.8 | 88.8 | 109.2 | - | 112.2 | - | 122.6 | 114.4 | 92.1 | 110.9 | 94.7 | 100.6 | 105.9 | 117.5 | 118.2 | 174.3 | - | 109.1 | 117.6 |
| 4月 | 103.0 | 111.6 | 104.7 | 88.5 | 105.9 | - | 108.3 | - | 111.6 | 170.7 | 91.4 | 109.3 | 96.0 | 105.1 | 106.7 | 111.5 | 113.3 | 131.8 | - | 108.2 | 111.4 |
| 5月 | 102.8 | 113.0 | 100.3 | 86.7 | 110.7 | - | 100.5 | - | 118.1 | 172.5 | 89.9 | 108.5 | 96.4 | 110.5 | 104.7 | 111.8 | 120.4 | 170.8 | - | 108.1 | 107.4 |
| 6月 | 104.8 | 115.2 | 101.6 | 89.9 | 111.0 | - | 107.4 | - | 117.9 | 148.4 | 92.3 | 116.7 | 98.1 | 101.4 | 100.8 | 111.1 | 125.2 | 161.6 | - | 108.9 | 103.2 |
| 7月 | 102.1 | 111.3 | 104.8 | 90.0 | 110.6 | - | 105.7 | - | 107.1 | 134.4 | 93.8 | 114.6 | 91.8 | 106.1 | 93.5 | 111.8 | 122.3 | 161.5 | - | 109.5 | 106.0 |
| 前月比(%) | -2.6 | -3.4 | 3.1 | 0.1 | -0.4 | - | -1.6 | - | -9.2 | -9.4 | 1.6 | -1.8 | -6.4 | 4.6 | -7.2 | 0.6 | -2.3 | -0.1 | - | 0.6 | 2.7 |

rは修正値を示す。

(4)特殊分類別(財別)指数

ア 生産指数

| 分 類 時系列 | 鉦工業 A+B | 最 終 需要財 A(a+b) | 投 資 財 | | | 消費財 b(+) | 耐 久 消費財 | 非耐久 消費財 | 生産財 B |
|------------|------------|----------------------|--------|-------|-------|---------------|------------|------------|----------|
| | | | 投資財 | 資本財 | 建設財 | | | | |
| ウェイト | 10000.0 | 5236.7 | 1277.3 | 958.7 | 318.6 | 3959.4 | 1317.5 | 2641.9 | 4763.3 |
| 原指数 | | | | | | | | | |
| 令和2年 | 100.0 | 100.0 | 100.0 | 100.0 | 100.0 | 100.0 | 100.0 | 100.0 | 100.0 |
| 令和3年 | 100.2 | 95.4 | 94.6 | 91.6 | 103.5 | 95.6 | 94.8 | 96.0 | 105.4 |
| 令和4年 | 100.4 | 100.2 | 96.7 | 94.8 | 102.3 | 101.3 | 102.2 | 100.9 | 100.7 |
| 令和5年 | 99.3 | 99.2 | 96.4 | 95.2 | 100.2 | 100.1 | 102.7 | 98.9 | 99.4 |
| 令和6年 | 96.7 | 98.4 | 92.3 | 91.4 | 94.9 | 100.4 | 103.9 | 98.7 | 94.9 |
| 原指数 | | | | | | | | | |
| 令和6年7月 | 104.2 | 105.0 | 94.0 | 89.6 | 107.5 | 108.6 | 116.9 | 104.4 | 103.2 |
| 8月 | 83.0 | 84.6 | 74.9 | 74.7 | 75.5 | 87.7 | 83.6 | 89.7 | 81.3 |
| 9月 | 95.9 | 97.1 | 98.6 | 99.9 | 94.5 | 96.6 | 99.2 | 95.3 | 94.7 |
| 10月 | 104.3 | 106.3 | 98.2 | 95.2 | 107.2 | 109.0 | 109.1 | 108.9 | 102.1 |
| 11月 | 99.6 | 100.5 | 87.0 | 82.3 | 101.0 | 104.9 | 105.6 | 104.6 | 98.6 |
| 12月 | 94.8 | 95.2 | 92.6 | 90.1 | 100.2 | 96.0 | 97.6 | 95.3 | 94.4 |
| 令和7年1月 | 89.2 | 86.8 | 89.1 | 87.3 | 94.5 | 86.0 | 98.1 | 80.0 | 92.0 |
| 2月 | 92.0 | 89.0 | 84.7 | 80.9 | 96.1 | 90.4 | 98.1 | 86.5 | 95.3 |
| 3月 | 97.2 | 96.6 | 105.0 | 107.5 | 97.5 | 93.8 | 90.4 | 95.6 | 97.9 |
| 4月 | 96.2 | 95.9 | 80.0 | 76.0 | 92.1 | 101.0 | 110.6 | 96.2 | 96.6 |
| 5月 | 93.1 | 93.8 | 80.6 | 78.4 | 87.4 | 98.0 | 100.4 | 96.8 | 92.3 |
| 6月 | 101.8 | 104.6 | 89.0 | 89.4 | 87.9 | 109.7 | 111.2 | 108.9 | 98.6 |
| 7月 | 99.9 | 98.4 | 83.4 | 80.8 | 91.2 | 103.3 | 116.8 | 96.5 | 101.5 |
| 前年同月比(%) | -4.1 | -6.3 | -11.3 | -9.8 | -15.2 | -4.9 | -0.1 | -7.6 | -1.6 |
| 季節調整済指数 | | | | | | | | | |
| 令和6年7月 | 97.7 | 98.7 | 92.5 | 90.3 | 99.1 | 100.7 | 104.8 | 100.6 | 96.2 |
| 8月 | 96.1 | 99.5 | 85.3 | 85.5 | 88.6 | 103.9 | 104.6 | 103.2 | 92.5 |
| 9月 | 95.3 | 97.3 | 92.9 | 92.2 | 96.0 | 99.3 | 103.7 | 96.8 | 92.4 |
| 10月 | 95.1 | 96.4 | 91.9 | 90.0 | 98.2 | 97.7 | 102.7 | 95.9 | 94.1 |
| 11月 | 95.5 | 98.8 | 84.8 | 80.9 | 94.4 | 103.2 | 103.5 | 103.3 | 92.4 |
| 12月 | 92.8 | 96.0 | 86.9 | 83.5 | 96.2 | 99.0 | 97.9 | 100.3 | 91.0 |
| 令和7年1月 | 99.0 | 99.7 | 97.3 | 96.8 | 100.6 | 100.2 | 107.1 | 96.7 | 98.3 |
| 2月 | 97.9 | 97.5 | 88.1 | 85.1 | 93.6 | 100.7 | 102.3 | 98.9 | 97.3 |
| 3月 | 93.9 | 93.8 | 90.2 | 88.8 | 93.4 | 95.0 | 84.0 | 100.8 | 93.8 |
| 4月 | 93.3 | 90.3 | 84.0 | 80.9 | 94.3 | 92.2 | 103.8 | 86.9 | 94.8 |
| 5月 | 99.8 | 95.4 | 94.4 | 91.8 | 99.4 | 96.2 | 104.4 | 92.5 | 106.5 |
| 6月 | 96.3 | 94.3 | 87.7 | 88.3 | 87.2 | 96.1 | 103.7 | 90.6 | 99.4 |
| 7月 | 93.7 | 92.5 | 82.0 | 81.4 | 84.1 | 95.8 | 104.8 | 93.0 | 94.6 |
| 前月比(%) | -2.7 | -1.9 | -6.5 | -7.8 | -3.6 | -0.3 | 1.1 | 2.6 | -4.8 |

rは修正値を示す。

イ 出荷指数

| 分 類 時系列 | 鉦工業 A+B | 最 終 需要財 A(a+b) | 投 資 財 | | | 消費財 b(+) | 耐 久 消費財 | 非耐久 消費財 | 生産財 B |
|------------|------------|----------------------|--------|--------|-------|---------------|------------|------------|----------|
| | | | 投資財 | 資本財 | 建設財 | | | | |
| ウェイト | 10000.0 | 5143.0 | 1437.6 | 1145.9 | 291.7 | 3705.4 | 1324.5 | 2380.9 | 4857.0 |
| 原指数 | | | | | | | | | |
| 令和2年 | 100.0 | 100.0 | 100.0 | 100.0 | 100.0 | 100.0 | 100.0 | 100.0 | 100.0 |
| 令和3年 | 99.1 | 94.5 | 92.9 | 91.5 | 98.7 | 95.1 | 96.0 | 94.6 | 103.9 |
| 令和4年 | 98.6 | 98.1 | 94.3 | 93.0 | 99.1 | 99.6 | 101.0 | 98.9 | 99.2 |
| 令和5年 | 98.2 | 98.3 | 94.9 | 94.4 | 96.8 | 99.7 | 104.0 | 97.2 | 98.1 |
| 令和6年 | 95.4 | 97.4 | 90.6 | 90.2 | 92.2 | 100.0 | 106.5 | 96.5 | 93.4 |
| 原指数 | | | | | | | | | |
| 令和6年7月 | 102.2 | 101.5 | 88.0 | 83.6 | 105.0 | 106.8 | 114.5 | 102.5 | 102.9 |
| 8月 | 81.1 | 83.3 | 74.0 | 72.5 | 79.8 | 86.9 | 87.1 | 86.8 | 78.8 |
| 9月 | 96.9 | 99.9 | 101.3 | 103.1 | 94.3 | 99.3 | 111.9 | 92.3 | 93.8 |
| 10月 | 102.7 | 104.0 | 92.7 | 90.2 | 102.5 | 108.4 | 107.9 | 108.7 | 101.3 |
| 11月 | 97.6 | 98.4 | 86.8 | 84.1 | 97.4 | 102.9 | 104.7 | 101.9 | 96.8 |
| 12月 | 95.1 | 97.8 | 91.6 | 91.9 | 90.4 | 100.2 | 109.0 | 95.3 | 92.3 |
| 令和7年1月 | 87.9 | 86.3 | 86.9 | 85.2 | 93.8 | 86.0 | 95.4 | 80.8 | 89.6 |
| 2月 | 91.4 | 90.3 | 83.6 | 81.8 | 90.7 | 92.9 | 105.2 | 86.2 | 92.5 |
| 3月 | 98.2 | 100.4 | 109.7 | 113.5 | 94.7 | 96.8 | 104.4 | 92.5 | 96.0 |
| 4月 | 93.8 | 93.6 | 83.5 | 82.5 | 87.4 | 97.5 | 104.2 | 93.8 | 94.1 |
| 5月 | 90.1 | 90.8 | 79.0 | 77.3 | 85.9 | 95.4 | 97.0 | 94.5 | 89.3 |
| 6月 | 99.9 | 104.1 | 91.1 | 91.1 | 90.8 | 109.2 | 112.6 | 107.3 | 95.3 |
| 7月 | 98.9 | 98.2 | 82.8 | 79.8 | 94.8 | 104.1 | 114.7 | 98.2 | 99.6 |
| 前年同月比(%) | -3.2 | -3.3 | -5.9 | -4.5 | -9.7 | -2.5 | 0.2 | -4.2 | -3.2 |
| 季節調整済指数 | | | | | | | | | |
| 令和6年7月 | 96.4 | 97.3 | 89.8 | 87.5 | 98.6 | 100.5 | 106.7 | 98.7 | 95.3 |
| 8月 | 92.7 | 96.3 | 82.7 | 81.8 | 86.6 | 101.1 | 101.8 | 100.0 | 87.7 |
| 9月 | 94.2 | 97.0 | 89.9 | 90.1 | 90.1 | 99.7 | 109.3 | 94.1 | 91.3 |
| 10月 | 94.4 | 96.3 | 90.2 | 89.0 | 93.6 | 99.0 | 108.1 | 94.8 | 92.6 |
| 11月 | 94.4 | 98.5 | 85.6 | 83.3 | 92.7 | 103.6 | 106.0 | 103.2 | 90.5 |
| 12月 | 92.4 | 96.4 | 85.6 | 84.5 | 88.7 | 100.8 | 107.8 | 98.2 | 89.4 |
| 令和7年1月 | 97.2 | 97.6 | 93.6 | 93.4 | 95.1 | 99.0 | 104.0 | 97.9 | 96.7 |
| 2月 | 96.7 | 97.7 | 87.9 | 87.4 | 88.9 | 101.6 | 104.1 | 98.7 | 94.6 |
| 3月 | 91.8 | 92.2 | 89.6 | 89.4 | 91.7 | 93.1 | 85.2 | 97.0 | 91.3 |
| 4月 | 93.0 | 92.7 | 92.2 | 93.4 | 92.3 | 93.3 | 107.9 | 84.5 | 93.8 |
| 5月 | 99.0 | 95.4 | 93.5 | 91.6 | 100.8 | 95.4 | 109.8 | 90.1 | 104.1 |
| 6月 | 96.0 | 95.3 | 90.6 | 88.5 | 94.7 | 97.3 | 108.5 | 90.0 | 96.4 |
| 7月 | 93.3 | 94.1 | 84.5 | 83.5 | 89.0 | 97.9 | 106.8 | 94.5 | 92.2 |
| 前月比(%) | -2.8 | -1.3 | -6.7 | -5.6 | -6.0 | 0.6 | -1.6 | 5.0 | -4.4 |

rは修正値を示す。

ウ 在庫指数

| 分 類 時系列 | 鉱 工 業 A+B | 最 終 需要財 A(a+b) | | | | | | | 生 産 財 B |
|----------------|------------------|----------------------|-----------------|--------|-------|-----------------|------------|--------------|----------------|
| | | | 投 資 財 a(+) | 資 本 財 | 建 設 財 | 消 費 財 b(+) | 耐 久 消費財 | 非 耐 久 消費財 | |
| | | | | | | | | | |
| ウェイト | 10000.0 | 5103.1 | 1919.2 | 1646.3 | 272.9 | 3183.9 | 1597.2 | 1586.7 | 4896.9 |
| 原指数 | | | | | | | | | |
| 令和2年 | 100.0 | 100.0 | 100.0 | 100.0 | 100.0 | 100.0 | 100.0 | 100.0 | 100.0 |
| 令和3年 | 98.8 | 103.2 | 98.6 | 98.4 | 100.3 | 105.9 | 108.3 | 103.5 | 94.3 |
| 令和4年 | 101.5 | 107.3 | 105.0 | 103.3 | 115.4 | 108.6 | 119.0 | 98.2 | 95.5 |
| 令和5年 | 105.0 | 113.7 | 115.8 | 115.8 | 115.8 | 112.4 | 120.1 | 104.7 | 96.0 |
| 令和6年 | 104.5 | 113.8 | 112.2 | 111.8 | 114.9 | 114.7 | 121.9 | 107.5 | 95.0 |
| 原指数 | | | | | | | | | |
| 令和6年7月 | 106.6 | 117.5 | 117.2 | 116.7 | 120.1 | 117.7 | 123.7 | 111.7 | 95.3 |
| 8月 | 108.0 | 118.5 | 114.7 | 115.0 | 112.7 | 120.8 | 137.4 | 104.2 | 97.1 |
| 9月 | 102.2 | 108.2 | 109.5 | 109.5 | 109.0 | 107.4 | 107.3 | 107.6 | 96.0 |
| 10月 | 103.6 | 113.4 | 113.9 | 114.1 | 112.6 | 113.2 | 120.5 | 105.8 | 93.4 |
| 11月 | 106.6 | 117.5 | 112.9 | 113.7 | 108.2 | 120.3 | 128.1 | 112.4 | 95.2 |
| 12月 | 99.2 | 104.5 | 108.9 | 108.1 | 113.6 | 101.8 | 100.4 | 103.2 | 93.8 |
| 令和7年1月 | 101.5 | 108.2 | 104.8 | 103.7 | 110.9 | 110.4 | 120.9 | 99.8 | 94.4 |
| 2月 | 103.1 | 110.0 | 107.6 | 106.8 | 112.5 | 111.5 | 119.3 | 103.7 | 95.8 |
| 3月 | 101.9 | 107.9 | 100.5 | 98.8 | 111.0 | 112.4 | 115.0 | 109.8 | 95.6 |
| 4月 | 100.9 | 106.1 | 105.6 | 104.4 | 113.0 | 106.5 | 103.8 | 109.2 | 95.5 |
| 5月 | 103.7 | 111.1 | 108.6 | 107.8 | 113.8 | 112.5 | 111.9 | 113.2 | 96.0 |
| 6月 | 106.3 | 112.5 | 109.2 | 108.9 | 111.5 | 114.5 | 111.8 | 117.2 | 99.9 |
| 7月 | 103.8 | 109.5 | 111.2 | 112.1 | 105.7 | 108.5 | 110.2 | 106.9 | 97.8 |
| 前年同月比(%) | -2.6 | -6.8 | -5.1 | -3.9 | -12.0 | -7.8 | -10.9 | -4.3 | 2.6 |
| 季節調整済指数 | | | | | | | | | |
| 令和6年7月 | 104.8 | 115.0 | 113.2 | 113.1 | 113.4 | 117.3 | 128.7 | 105.8 | 93.9 |
| 8月 | 107.4 | 117.2 | 111.7 | 111.7 | 111.9 | 120.4 | 135.1 | 104.2 | 95.9 |
| 9月 | 103.2 | 111.5 | 114.5 | 115.1 | 113.1 | 109.2 | 111.6 | 108.6 | 94.8 |
| 10月 | 104.3 | 113.3 | 113.5 | 113.7 | 114.9 | 113.0 | 115.9 | 109.9 | 95.0 |
| 11月 | 104.2 | 111.5 | 109.9 | 110.2 | 107.4 | 113.3 | 115.6 | 111.2 | 96.4 |
| 12月 | 98.8 | 102.4 | 107.0 | 106.1 | 112.0 | 100.6 | 91.4 | 112.0 | 95.3 |
| 令和7年1月 | 101.3 | 106.9 | 104.2 | 102.6 | 111.9 | 110.2 | 112.4 | 108.8 | 95.2 |
| 2月 | 103.2 | 111.0 | 106.5 | 105.2 | 114.0 | 108.9 | 115.1 | 105.5 | 95.6 |
| 3月 | 105.6 | 113.9 | 108.3 | 106.9 | 116.0 | 117.3 | 125.6 | 108.3 | 97.3 |
| 4月 | 103.0 | 110.2 | 107.4 | 106.2 | 114.4 | 112.3 | 112.3 | 109.6 | 96.1 |
| 5月 | 102.8 | 111.1 | 108.4 | 107.6 | 112.9 | 113.7 | 120.8 | 108.5 | 95.0 |
| 6月 | 104.8 | 111.4 | 108.7 | 109.0 | 107.1 | 113.1 | 118.9 | 106.1 | 97.5 |
| 7月 | 102.1 | 107.2 | 107.4 | 108.6 | 99.8 | 108.2 | 114.6 | 101.3 | 96.3 |
| 前月比(%) | -2.6 | -3.8 | -1.2 | -0.4 | -6.8 | -4.3 | -3.6 | -4.5 | -1.2 |

rは修正値を示す。

付表 採用品目別ウェイト等一覧

| 業種・品目 | 項目 | 付加価値 ウェイト | 出荷 ウェイト | 在庫 ウェイト | 採用 単位 | 財別格付 |
|----------------|---------------------|--------------|------------|------------|----------------|------|
| 鉱工業 | | 10000.0 | 10000.0 | 10000.0 | | |
| 鉄鋼業 | | 109.2 | 118.4 | 195.5 | | |
| | 鋼管 | 16.5 | 22.2 | 177.1 | | |
| | 普通鋼熱間鋼管 | 15.7 | 21.1 | 173.2 | t | 建設財 |
| | 普通鋼熱間鋼管（建設財） | 5.0 | 7.0 | 112.6 | t | 建設財 |
| | 普通鋼熱間鋼管（鉱工業用生産財） | 10.7 | 14.1 | 60.6 | t | 建設財 |
| | 普通鋼冷けん鋼管 | 0.8 | 1.1 | 3.9 | t | 建設財 |
| | 冷間仕上鋼材 | 15.1 | 19.9 | 18.4 | | |
| | 冷間ロール成型軽量形鋼 | 1.4 | 1.9 | 8.0 | t | 建設財 |
| | 特殊鋼磨棒鋼 | 5.2 | 6.6 | 4.3 | t | 建設財 |
| | 特殊鋼冷間圧造用炭素鋼線 | 8.5 | 11.4 | 6.1 | t | 建設財 |
| | 鋳鍛造品 | 77.6 | 76.3 | 0.0 | | |
| | 銑鉄銑物 | 54.7 | 47.9 | 0.0 | t | 建設財 |
| | 鉄系鍛工品 | 22.9 | 28.4 | 0.0 | t | 建設財 |
| 非鉄金属工業 | | 214.1 | 332.3 | 310.0 | | |
| | 非鉄金属地金 | 36.9 | 42.0 | 80.0 | | |
| | アルミナ・水酸化アルミニウム | 18.1 | 14.2 | 53.8 | t | 建設財 |
| | アルミニウム二次合金地金 | 18.8 | 27.8 | 26.2 | t | 建設財 |
| | 伸銅・アルミニウム圧延製品 | 69.1 | 88.6 | 79.7 | | |
| | 伸銅製品 | 33.7 | 32.6 | 4.8 | t | 建設財 |
| | アルミニウム圧延製品 | 35.4 | 56.0 | 74.9 | t | 建設財 |
| | 電線・ケーブル | 45.7 | 153.8 | 150.3 | | |
| | 機器用絶縁電線 | 7.9 | 24.9 | 67.2 | 導体t | 建設財 |
| | 絶縁電線（巻線、機器用絶縁電線を除く） | 23.8 | 56.8 | 67.4 | 導体t | 建設財 |
| | 銅裸線 | 14.0 | 72.1 | 15.7 | 導体t | 建設財 |
| | 非鉄金属銑物 | 62.4 | 47.9 | 0.0 | | |
| | アルミニウム銑物 | 24.5 | 18.0 | 0.0 | t | 建設財 |
| | ダイカスト | 37.9 | 29.9 | 0.0 | t | 建設財 |
| 金属製品工業 | | 240.0 | 286.7 | 393.3 | | |
| | 建築用金属製品 | 52.0 | 58.2 | 21.8 | | |
| | 軽量鉄骨 | 19.7 | 24.6 | 0.0 | t | 建設財 |
| | 軽量鉄骨系パネル | 10.6 | 10.8 | 0.0 | m ² | 建設財 |
| | アルミニウム製建具 | 15.6 | 16.4 | 17.4 | t | 建設財 |
| | スチール・ステンレス製建具 | 6.1 | 6.4 | 4.4 | t | 建設財 |
| | 暖ちゅう房熱機器 | 68.9 | 88.7 | 35.7 | | |
| | ガス湯沸器 | 58.4 | 80.3 | 20.8 | 台 | 建設財 |
| | ガス風呂がま | 10.5 | 8.4 | 14.9 | 台 | 建設財 |
| | その他の金属製品 | 119.1 | 139.8 | 335.8 | | |
| | 食缶 | 52.1 | 55.8 | 83.0 | t | 建設財 |
| | 線ばね | 11.7 | 10.2 | 7.7 | t | 建設財 |
| | 機械刃物 | 10.4 | 7.6 | 41.5 | kg | 建設財 |
| | 飲料用アルミニウム缶 | 44.9 | 66.2 | 203.6 | t | 建設財 |
| 汎用・生産用・業務用機械工業 | | 591.7 | 677.7 | 1404.5 | | |
| | 圧縮機 | 15.8 | 14.7 | 39.0 | | |
| | 回転圧縮機 | 15.8 | 14.7 | 39.0 | t | 建設財 |
| | 汎用機械器具部品 | 41.3 | 57.7 | 0.0 | | |
| | 固定比減速機 | 6.1 | 9.3 | 0.0 | t | 建設財 |
| | 歯車 | 3.6 | 5.6 | 0.0 | t | 建設財 |
| | 軸受 | 31.6 | 42.8 | 0.0 | 千個 | 建設財 |
| | 冷凍機・同応用製品 | 36.1 | 53.5 | 54.4 | | |
| | 一般冷凍空調用圧縮機 | 25.1 | 28.1 | 36.3 | 台 | 建設財 |
| | エアコンシングルパッケージ形 | 1.6 | 3.4 | 6.7 | 台 | 建設財 |
| | 吸収式冷凍機 | 3.7 | 7.5 | 0.0 | 台 | 建設財 |
| | 冷凍・冷蔵ショーケース | 5.7 | 14.5 | 11.4 | 台 | 建設財 |
| | その他の汎用機械 | 6.7 | 7.9 | 0.0 | | |
| | 機械式駐車装置 | 6.7 | 7.9 | 0.0 | 百万円 | 建設財 |
| | 生活関連産業用機械 | 6.2 | 7.5 | 0.0 | | |
| | 個装・内装機械 | 6.2 | 7.5 | 0.0 | 百万円 | 建設財 |
| | 金属工作機械 | 50.3 | 74.3 | 751.1 | | |
| | 数値制御旋盤 | 4.1 | 15.4 | 113.5 | t | 建設財 |
| | 金属工作専用機 | 9.7 | 12.2 | 9.7 | t | 建設財 |
| | マシニングセンタ | 8.6 | 11.2 | 35.8 | t | 建設財 |
| | その他の金属工作機械 | 27.9 | 35.5 | 592.1 | 台 | 建設財 |
| | 金属加工機械 | 3.6 | 21.2 | 179.9 | | |
| | 液圧プレス | 2.1 | 12.9 | 92.0 | t | 建設財 |
| | 機械プレス | 1.5 | 8.3 | 87.9 | 台 | 建設財 |
| | 金型 | 60.8 | 50.0 | 0.0 | | |
| | 金型 | 60.8 | 50.0 | 0.0 | t | 建設財 |

| 業種・品目 | | 項目 | 付加価値 ウェイト | 出荷 ウェイト | 在庫 ウェイト | 採用 単位 | 財別格付 |
|-------------|-------------------|----|--------------|------------|------------|----------|---------|
| | その他の生産用機械 | | 72.7 | 83.4 | 34.1 | | |
| | 乾燥機器 | | 9.2 | 9.1 | 0.0 | kg | 資本財 |
| | 集じん機器 | | 8.9 | 8.8 | 0.0 | kg | 資本財 |
| | プラスチック加工機械 | | 20.0 | 28.5 | 0.0 | t | 資本財 |
| | 半導体製造装置 | | 16.1 | 16.5 | 0.0 | 百万円 | 資本財 |
| | 製茶機械 | | 3.4 | 4.3 | 0.0 | 台 | 資本財 |
| | 木工機械・製材機械 | | 12.8 | 14.4 | 34.1 | 台 | 資本財 |
| | 数値制御ロボット | | 2.3 | 1.8 | 0.0 | 台 | 資本財 |
| | 医療用機械器具・計測機器 | | 259.8 | 267.8 | 333.7 | | |
| | 医療用機械器具 | | 248.0 | 248.0 | 333.7 | 百万円 | 資本財 |
| | ガスメータ | | 11.8 | 19.8 | 0.0 | 個 | 資本財 |
| | その他の業務用機械 | | 38.4 | 39.7 | 12.3 | | |
| | 金銭登録機 | | 31.9 | 31.7 | 0.0 | 台 | 資本財 |
| | 業務用洗濯機 | | 6.5 | 8.0 | 12.3 | 台 | 資本財 |
| 電子部品・デバイス工業 | | | 265.4 | 210.3 | 0.0 | | |
| | 集積回路 | | 6.4 | 6.9 | 0.0 | | |
| | 混成集積回路 | | 6.4 | 6.9 | 0.0 | 百万円 | 鉱工業用生産財 |
| | 電子部品 | | 48.6 | 76.3 | 0.0 | | |
| | コネクタ | | 25.5 | 25.3 | 0.0 | 千個 | 鉱工業用生産財 |
| | 電子回路実装基板 | | 23.1 | 51.0 | 0.0 | 百万円 | 鉱工業用生産財 |
| | 電子管・半導体素子 | | 210.4 | 127.1 | 0.0 | | |
| | 電子管 | | 59.6 | 44.4 | 0.0 | 本 | 鉱工業用生産財 |
| | 光電変換素子 | | 149.6 | 81.5 | 0.0 | 千個 | 鉱工業用生産財 |
| | その他の半導体素子 | | 1.2 | 1.2 | 0.0 | 千個 | 鉱工業用生産財 |
| 電気機械工業 | | | 1247.0 | 1133.5 | 706.7 | | |
| | 回転電気機械 | | 26.2 | 13.8 | 0.0 | | |
| | 交流電動機 | | 26.2 | 13.8 | 0.0 | 千kW | 鉱工業用生産財 |
| | 開閉制御装置 | | 40.3 | 84.6 | 0.0 | | |
| | 開閉制御装置 | | 40.3 | 84.6 | 0.0 | 百万円 | 資本財 |
| | 民生用電気機械 | | 488.2 | 381.5 | 182.8 | | |
| | セパレート形エアコン | | 417.6 | 270.2 | 151.3 | 台 | 耐久消費財 |
| | 電気冷蔵庫 | | 53.6 | 62.6 | 20.4 | 台 | 耐久消費財 |
| | 電気洗濯機 | | 17.0 | 48.7 | 11.1 | 台 | 耐久消費財 |
| | 電気照明器具 | | 409.7 | 380.6 | 422.3 | | |
| | 自動車用電気照明器具 | | 301.6 | 294.2 | 337.3 | 千個 | 鉱工業用生産財 |
| | L E D 器具（自動車用を除く） | | 108.1 | 86.4 | 85.0 | 千個 | 建設財 |
| | 電池 | | 261.7 | 240.5 | 101.6 | | |
| | 鉛蓄電池 | | 34.9 | 38.2 | 30.8 | 鉛量t | 鉱工業用生産財 |
| | アルカリ蓄電池 | | 167.8 | 167.8 | 40.2 | 千Ah | 鉱工業用生産財 |
| | リチウムイオン蓄電池 | | 59.0 | 34.5 | 30.6 | 千Ah | 鉱工業用生産財 |
| | 電子応用装置 | | 20.9 | 32.5 | 0.0 | | |
| | 超音波応用装置 | | 20.9 | 32.5 | 0.0 | 百万円 | 資本財 |
| 情報通信機械工業 | | | 141.8 | 165.5 | 0.0 | | |
| | 通信機械・無線応用装置 | | 136.2 | 157.4 | 0.0 | | |
| | 搬送装置 | | 44.3 | 55.8 | 0.0 | 百万円 | 資本財 |
| | 固定通信装置 | | 19.4 | 17.4 | 0.0 | 百万円 | 資本財 |
| | 無線応用装置 | | 19.7 | 17.6 | 0.0 | 百万円 | 資本財 |
| | ネットワーク接続機器 | | 52.8 | 66.6 | 0.0 | 台 | 資本財 |
| | その他の情報通信機械 | | 5.6 | 8.1 | 0.0 | | |
| | ガス警報器 | | 5.6 | 8.1 | 0.0 | 個 | 資本財 |
| 輸送機械工業 | | | 2635.9 | 2773.6 | 1481.9 | | |
| | 乗用車 | | 611.9 | 705.1 | 890.0 | | |
| | 軽乗用車 | | 354.5 | 403.8 | 346.5 | 台 | 耐久消費財 |
| | 小型乗用車 | | 229.0 | 263.9 | 477.6 | 台 | 耐久消費財 |
| | 普通乗用車 | | 28.4 | 37.4 | 65.9 | 台 | |
| | 普通乗用車（耐久消費財） | | 20.0 | 27.1 | 50.8 | 台 | 耐久消費財 |
| | 普通乗用車（資本財） | | 8.4 | 10.3 | 15.1 | 台 | 資本財 |
| | トラック | | 190.9 | 206.8 | 127.7 | | |
| | 軽トラック | | 190.9 | 206.8 | 127.7 | 台 | |
| | 軽トラック（資本財） | | 161.9 | 172.6 | 101.7 | 台 | 資本財 |
| | 軽トラック（耐久消費財） | | 29.0 | 34.2 | 26.0 | 台 | 耐久消費財 |
| | 特殊自動車 | | 12.3 | 14.1 | 45.2 | | |
| | 特殊自動車 | | 12.3 | 14.1 | 45.2 | 台 | 資本財 |
| | 自動車部品 | | 1605.5 | 1617.4 | 0.0 | | |
| | ガソリンエンジン | | 373.1 | 373.8 | 0.0 | 台 | 鉱工業用生産財 |
| | 駆動伝導・操縦装置部品 | | 832.6 | 834.2 | 0.0 | 百万円 | 鉱工業用生産財 |
| | 懸架制動装置部品 | | 151.7 | 152.0 | 0.0 | 百万円 | 鉱工業用生産財 |
| | 計器類 | | 78.6 | 87.6 | 0.0 | 百万円 | 鉱工業用生産財 |
| | ワイパー | | 169.5 | 169.8 | 0.0 | 百万円 | 鉱工業用生産財 |
| | 二輪自動車 | | 66.2 | 80.8 | 419.0 | | |
| | 二輪自動車（125cc超） | | 66.2 | 80.8 | 419.0 | 台 | 耐久消費財 |
| | 二輪自動車部品 | | 149.1 | 149.4 | 0.0 | | |
| | 二輪自動車部品 | | 149.1 | 149.4 | 0.0 | 百万円 | 鉱工業用生産財 |

| 業種・品目 | 項目 | 付加価値 ウェイト | 出荷 ウェイト | 在庫 ウェイト | 採用 単位 | 財別格付 |
|--------------|----------------------|--------------|------------|------------|----------|---------|
| 窯業・土石製品工業 | セメント・同製品 | 83.4 | 93.1 | 20.8 | | |
| | 生コンクリート | 62.8 | 75.9 | 0.0 | 千m³ | 建設財 |
| | 陶磁器・同関連製品 | 62.8 | 75.9 | 0.0 | | |
| | 触媒担体・セラミックフィルタ | 1.2 | 1.2 | 0.8 | kg | 鉱工業用生産財 |
| | その他の窯業・土石製品 | 1.2 | 1.2 | 0.8 | | |
| | 耐火れんが | 19.4 | 16.0 | 20.0 | t | 鉱工業用生産財 |
| | 炭素製電極 | 11.4 | 10.5 | 12.4 | t | 鉱工業用生産財 |
| | 軽質炭酸カルシウム | 6.5 | 3.6 | 4.6 | t | 鉱工業用生産財 |
| | | 1.5 | 1.9 | 3.0 | t | 鉱工業用生産財 |
| | 化学工業 | 1430.0 | 1367.5 | 2101.4 | | |
| | 化学肥料 | 38.5 | 10.3 | 170.8 | | |
| | 複合肥料 | 38.5 | 10.3 | 170.8 | t | その他用生産財 |
| | プラスチック | 127.4 | 107.2 | 942.8 | | |
| | フェノール樹脂 | 23.3 | 22.1 | 68.3 | t | 鉱工業用生産財 |
| | ふっ素樹脂 | 30.9 | 29.9 | 422.9 | t | 鉱工業用生産財 |
| | ポリアセタール | 21.3 | 19.3 | 177.6 | t | 鉱工業用生産財 |
| | ポリエチレンテレフタレート | 33.0 | 17.2 | 90.1 | t | 鉱工業用生産財 |
| | ポリブチレンテレフタレート | 18.9 | 18.7 | 183.9 | t | 鉱工業用生産財 |
| | 医薬品 | 734.1 | 553.4 | 0.0 | | |
| | 医薬品 | 734.1 | 553.4 | 0.0 | 百万円 | 非耐久消費財 |
| | その他の化学製品 | 530.0 | 696.6 | 987.8 | | |
| プラスチック製品工業 | 発酵エチルアルコール | 24.3 | 22.2 | 47.7 | kl | 鉱工業用生産財 |
| | 写真フィルム | 120.6 | 47.6 | 242.7 | 千m² | その他用生産財 |
| | 触媒 | 252.1 | 508.4 | 542.8 | t | 鉱工業用生産財 |
| | 化粧品 | 62.1 | 85.5 | 0.0 | 百万円 | 非耐久消費財 |
| | 農薬 | 45.1 | 6.5 | 0.0 | 百万円 | その他用生産財 |
| | 香料 | 25.8 | 26.4 | 154.6 | t | 鉱工業用生産財 |
| | プラスチック製フィルム・シート・合成皮革 | 434.3 | 412.9 | 558.3 | | |
| | プラスチック製フィルム | 155.4 | 149.6 | 230.5 | | |
| | プラスチック製シート | 97.2 | 87.6 | 149.2 | t | 鉱工業用生産財 |
| | 合成皮革 | 11.9 | 14.0 | 19.7 | t | 鉱工業用生産財 |
| | 工業用プラスチック製品 | 46.3 | 48.0 | 61.6 | t | 鉱工業用生産財 |
| | プラスチック製機械器具部品 | 153.8 | 152.3 | 79.6 | | |
| | プラスチック製日用雑貨・容器類 | 153.8 | 152.3 | 79.6 | t | 鉱工業用生産財 |
| | プラスチック製日用品・雑貨 | 93.1 | 82.0 | 239.4 | | |
| | プラスチック製容器（中空成形） | 25.9 | 22.4 | 53.8 | t | 非耐久消費財 |
| | プラスチック製容器（中空成形以外） | 13.6 | 17.4 | 130.8 | t | 鉱工業用生産財 |
| | その他のプラスチック製品 | 53.6 | 42.2 | 54.8 | t | その他用生産財 |
| | プラスチック製建材 | 32.0 | 29.0 | 8.8 | | |
| | ディスクレコード | 14.5 | 12.0 | 7.8 | t | 建設財 |
| | | 17.5 | 17.0 | 1.0 | t | 鉱工業用生産財 |
| パルプ・紙・紙加工品工業 | パルプ | 525.8 | 528.8 | 877.6 | | |
| | クラフトパルプ | 1.6 | 0.2 | 1.0 | | |
| | 印刷・情報用紙 | 1.6 | 0.2 | 1.0 | t | 鉱工業用生産財 |
| | 印刷用紙（非塗工類） | 32.7 | 35.2 | 239.7 | | |
| | 印刷用紙（非塗工類）（鉱工業用生産財） | 18.7 | 18.6 | 110.5 | t | 鉱工業用生産財 |
| | 印刷用紙（非塗工類）（その他用生産財） | 10.3 | 10.2 | 31.3 | t | 鉱工業用生産財 |
| | 印刷用紙（塗工類） | 8.4 | 8.4 | 79.2 | t | その他用生産財 |
| | 特殊印刷用紙 | 0.8 | 0.8 | 7.1 | t | 鉱工業用生産財 |
| | 情報用紙 | 9.0 | 11.3 | 68.9 | t | 鉱工業用生産財 |
| | 包装用紙 | 4.2 | 4.5 | 53.2 | t | その他用生産財 |
| | 包装用紙 | 18.6 | 18.6 | 52.7 | | |
| | 衛生用紙 | 18.6 | 18.6 | 52.7 | t | 鉱工業用生産財 |
| | 衛生用紙 | 179.0 | 174.1 | 200.8 | | |
| | 雑種紙 | 179.0 | 174.1 | 200.8 | t | 非耐久消費財 |
| | 雑種紙 | 35.5 | 42.0 | 117.8 | | |
| | 板紙 | 35.5 | 42.0 | 117.8 | t | 鉱工業用生産財 |
| | 段ボール原紙 | 173.3 | 192.6 | 246.8 | | |
| | 紙器用板紙 | 108.2 | 119.4 | 122.6 | t | 鉱工業用生産財 |
| | 雑板紙 | 54.5 | 61.0 | 106.9 | t | 鉱工業用生産財 |
| | 紙加工品 | 10.6 | 12.2 | 17.3 | t | 鉱工業用生産財 |
| 繊維工業 | 段ボールシート | 85.1 | 66.1 | 18.8 | | |
| | 大人用紙おむつ | 18.2 | 7.7 | 0.7 | 千m² | 鉱工業用生産財 |
| | 乳幼児用紙おむつ | 44.4 | 38.9 | 18.1 | 千枚 | 非耐久消費財 |
| | | 22.5 | 19.5 | 0.0 | 千枚 | 非耐久消費財 |
| | 化学繊維 | 93.4 | 75.2 | 135.0 | | |
| | 合成繊維 | 35.3 | 24.1 | 32.7 | | |
| | 織物 | 35.3 | 24.1 | 32.7 | t | 鉱工業用生産財 |
| | 細幅織物 | 3.5 | 4.3 | 5.3 | | |
| | 染色整理 | 3.5 | 4.3 | 5.3 | kg | 鉱工業用生産財 |
| | 綿織物染色整理 | 5.3 | 5.3 | 0.3 | | |
| その他の繊維製品 | 不織布 | 5.3 | 5.3 | 0.3 | 千m² | 鉱工業用生産財 |
| | 炭素繊維 | 49.3 | 41.5 | 96.7 | | |
| | | 18.6 | 20.0 | 16.6 | t | 鉱工業用生産財 |
| | | 30.7 | 21.5 | 80.1 | kg | 鉱工業用生産財 |

| 業種・品目 | 項目 | 付加価値 ウェイト | 出荷 ウェイト | 在庫 ウェイト | 採用 単位 | 財別格付 |
|-----------|---------------------|--------------|------------|------------|-----------------|---------|
| 食料品・たばこ工業 | 肉製品 | 1473.4 | 1443.6 | 1356.1 | | |
| | 肉製品 | 72.8 | 64.7 | 0.0 | | |
| | 肉製品 | 72.8 | 64.7 | 0.0 | t | 非耐久消費財 |
| | 乳製品 | 88.7 | 82.9 | 98.2 | | |
| | 処理牛乳 | 20.0 | 23.7 | 0.0 | t | 非耐久消費財 |
| | 乳飲料 | 19.6 | 23.2 | 4.1 | 千本 | 非耐久消費財 |
| | アイスクリーム | 49.1 | 36.0 | 94.1 | kl | 非耐久消費財 |
| | 缶詰 | 52.6 | 65.4 | 0.0 | | |
| | 水産缶詰 | 37.8 | 48.6 | 0.0 | 千ケース | 非耐久消費財 |
| | 農産缶詰 | 14.8 | 16.8 | 0.0 | 千ケース | 非耐久消費財 |
| | 水産練製品 | 26.9 | 17.5 | 249.5 | | |
| | 水産練製品 | 26.9 | 17.5 | 249.5 | t | 非耐久消費財 |
| | 加工食品 | 266.3 | 318.1 | 0.0 | | |
| | 冷凍食品 | 245.9 | 301.4 | 0.0 | t | 非耐久消費財 |
| | レトルト食品 | 20.4 | 16.7 | 0.0 | t | 非耐久消費財 |
| | 調味料 | 107.5 | 68.0 | 70.8 | | |
| | マヨネーズ・ドレッシング | 32.4 | 21.2 | 0.0 | t | 非耐久消費財 |
| | その他の調味料 | 75.1 | 46.8 | 70.8 | t | 非耐久消費財 |
| | 菓子 | 102.0 | 55.3 | 5.5 | | |
| | あめ菓子 | 7.3 | 4.0 | 5.5 | t | 非耐久消費財 |
| | チョコレート | 77.9 | 42.2 | 0.0 | t | 非耐久消費財 |
| | スナック菓子 | 16.8 | 9.1 | 0.0 | t | 非耐久消費財 |
| | 精米 | 5.2 | 17.1 | 0.0 | | |
| | 精米 | 5.2 | 17.1 | 0.0 | t | 非耐久消費財 |
| | 糖・油脂・でんぷん | 17.8 | 53.7 | 178.2 | | |
| | 異性化糖 | 1.9 | 2.3 | 14.6 | t | 鉱工業用生産財 |
| | 植物油脂 | 8.5 | 46.1 | 139.6 | t | |
| | 植物油脂（非耐久消費財） | 3.0 | 16.1 | 48.8 | t | 非耐久消費財 |
| | 植物油脂（鉱工業用生産財） | 5.5 | 30.0 | 90.8 | t | 鉱工業用生産財 |
| | コーンスターチ | 7.4 | 5.3 | 24.0 | t | 鉱工業用生産財 |
| | めん類 | 65.0 | 69.8 | 0.0 | | |
| | めん類 | 65.0 | 69.8 | 0.0 | 千食 | 非耐久消費財 |
| | そう菜 | 7.1 | 4.5 | 0.0 | | |
| | そう菜 | 7.1 | 4.5 | 0.0 | 百万円 | 非耐久消費財 |
| | 清涼飲料 | 313.3 | 169.1 | 558.6 | | |
| | 清涼飲料 | 313.3 | 169.1 | 558.6 | kl | 非耐久消費財 |
| | 酒類 | 59.6 | 57.7 | 159.9 | | |
| | ビール | 39.5 | 30.0 | 28.4 | kl | 非耐久消費財 |
| | 混成酒 | 12.8 | 20.8 | 15.4 | kl | 非耐久消費財 |
| | ウイスキー | 2.4 | 3.8 | 16.9 | kl | 非耐久消費財 |
| | 清酒 | 4.9 | 3.1 | 99.2 | kl | 非耐久消費財 |
| | 茶・コーヒー | 161.4 | 147.9 | 0.1 | | |
| | 製茶 | 150.0 | 138.2 | 0.0 | t | 非耐久消費財 |
| | コーヒー | 11.4 | 9.7 | 0.1 | t | 非耐久消費財 |
| | 飼料 | 30.5 | 27.1 | 35.3 | | |
| | 配合飼料 | 30.5 | 27.1 | 35.3 | t | その他用生産財 |
| | たばこ | 96.7 | 224.8 | 0.0 | | |
| | たばこ | 96.7 | 224.8 | 0.0 | 百万本 | 非耐久消費財 |
| その他工業 | | 514.6 | 380.9 | 458.9 | | |
| ゴム製品工業 | ゴム製品 | 166.5 | 116.0 | 91.4 | | |
| | 乗用車用タイヤ | 166.5 | 116.0 | 91.4 | | |
| | 乗用車用タイヤ（鉱工業用生産財） | 51.6 | 31.9 | 18.0 | 千本 | |
| | 乗用車用タイヤ（耐久消費財） | 30.8 | 19.6 | 10.8 | 千本 | 鉱工業用生産財 |
| | 乗用車用タイヤ（耐久消費財） | 20.8 | 12.3 | 7.2 | 千本 | 耐久消費財 |
| | 小型トラック用タイヤ | 20.7 | 11.7 | 3.6 | 千本 | |
| | 小型トラック用タイヤ（鉱工業用生産財） | 4.3 | 3.0 | 1.1 | 千本 | 鉱工業用生産財 |
| | 小型トラック用タイヤ（その他用生産財） | 16.4 | 8.7 | 2.5 | 千本 | その他用生産財 |
| | 自動車用ホース | 27.9 | 16.9 | 10.0 | 千m | 鉱工業用生産財 |
| | 工業用ゴム製品 | 66.3 | 55.5 | 59.8 | 新ゴム量t | 鉱工業用生産財 |
| 家具工業 | | 69.5 | 54.0 | 13.2 | | |
| 金属製家具 | システムキッチン | 66.8 | 50.7 | 10.8 | | |
| | 金属製棚 | 45.7 | 31.2 | 10.8 | セット | 建設財 |
| | 金属製間仕切り | 13.1 | 9.0 | 0.0 | 個 | 建設財 |
| | その他の金属製家具 | 3.5 | 7.4 | 0.0 | m ² | 資本財 |
| | その他の金属製家具 | 4.5 | 3.1 | 0.0 | 個 | 資本財 |
| | 木製家具 | 2.7 | 3.3 | 2.4 | | |
| | 木製棚 | 2.7 | 3.3 | 2.4 | 個 | 耐久消費財 |
| 印刷業 | | 30.4 | 27.3 | 0.0 | | |
| 印刷 | 平版印刷（オフセット印刷） | 30.4 | 27.3 | 0.0 | | |
| | 平版印刷（オフセット印刷） | 30.4 | 27.3 | 0.0 | 百万円 | その他用生産財 |
| 木材・木製品工業 | | 34.0 | 23.5 | 118.9 | | |
| 木材・木製品 | 繊維板 | 34.0 | 23.5 | 118.9 | | |
| | 繊維板（建設財） | 10.9 | 1.3 | 18.8 | m ² | 建設財 |
| | 繊維板（建設財） | 4.7 | 0.6 | 8.1 | m ² | 建設財 |
| | 繊維板（鉱工業用生産財） | 6.2 | 0.7 | 10.7 | m ² | 鉱工業用生産財 |
| | 製材 | 23.1 | 22.2 | 100.1 | 千m ³ | 鉱工業用生産財 |

| 業種・品目 | | 項目 | 付加価値 ウェイト | 出荷 ウェイト | 在庫 ウェイト | 採用 単位 | 財別格付 |
|---------|--------------|----|--------------|------------|------------|----------|--------|
| | その他製品工業 | | 214.2 | 160.1 | 235.4 | | |
| | ピアノ | | 40.3 | 23.9 | 34.4 | | |
| | ピアノ | | 40.3 | 23.9 | 34.4 | 台 | 耐久消費財 |
| | 電子楽器 | | 1.9 | 9.5 | 16.7 | | |
| | 電子ピアノ・電子オルガン | | 1.9 | 9.5 | 16.7 | 台 | 耐久消費財 |
| | 管楽器 | | 26.2 | 18.5 | 61.7 | | |
| | 管楽器 | | 26.2 | 18.5 | 61.7 | 本 | |
| | 管楽器（耐久消費財） | | 6.5 | 3.9 | 13.0 | 本 | 耐久消費財 |
| | 管楽器（資本財） | | 19.7 | 14.6 | 48.7 | 本 | 資本財 |
| | 玩具 | | 94.6 | 75.5 | 119.8 | | |
| | 玩具 | | 94.6 | 75.5 | 119.8 | 千ダース | 非耐久消費財 |
| | C D 類 | | 51.2 | 32.7 | 2.8 | | |
| | C D | | 26.5 | 16.9 | 1.5 | 千枚 | 非耐久消費財 |
| | ビデオディスコレコード | | 24.7 | 15.8 | 1.3 | 千枚 | 非耐久消費財 |
| 財分類別 | | | | | | | |
| 鉱工業 | | | 10000.0 | 10000.0 | 10000.0 | | |
| 最終需要財 | | | 5236.7 | 5143.0 | 5103.1 | | |
| 投資財 | | | 1277.3 | 1437.6 | 1919.2 | | |
| 資本財 | | | 958.7 | 1145.9 | 1646.3 | | |
| 建設財 | | | 318.6 | 291.7 | 272.9 | | |
| 消費財 | | | 3959.4 | 3705.4 | 3183.9 | | |
| 耐久消費財 | | | 1317.5 | 1324.5 | 1597.2 | | |
| 非耐久消費財 | | | 2641.9 | 2380.9 | 1586.7 | | |
| 生産財 | | | 4763.3 | 4857.0 | 4896.9 | | |
| 鉱工業用生産財 | | | 4415.6 | 4674.4 | 4258.4 | | |
| その他用生産財 | | | 347.7 | 182.6 | 638.5 | | |

利用上の注意

1 目的

静岡県鈹工業生産活動等の動向を総合的かつ迅速に把握することを目的としています。

2 基準年次

令和2年(2020年)を基準年として算定しています。

3 採用品目

生産指数は181品目、出荷指数は181品目、在庫指数は117品目です。

4 ウェイト

生産指数、出荷指数及び在庫指数のそれぞれのウェイトは、基準年次における各品目の産業全体に占める付加価値額、出荷額、在庫額の割合(1万分比)です。

5 算式

基準時ウェイトで採用品目を加重平均するラスパイレス法です。

$$\text{総合指数} = \frac{\left\{ \frac{\text{比較時数量}}{\text{基準時数量}} \times \text{基準時ウェイト} \right\} \text{の総和}}{\text{基準時ウェイトの総和}} \times 100$$

6 季節調整

季節調整法とは、統計データの時系列変化を的確にとらえるため、当該データに含まれている季節変化に伴う様々な要因(気候変化、うるう年等)を除去する方法です。本月報における季節調整法は、経済産業省と同様にセンサス局法のX-12-ARIMAを採用しています。

7 採用資料

各採用品目の月々の実績値は、経済産業省生産動態統計調査と、これを補完する静岡県鈹工業生産動態調査によって得た資料によります。

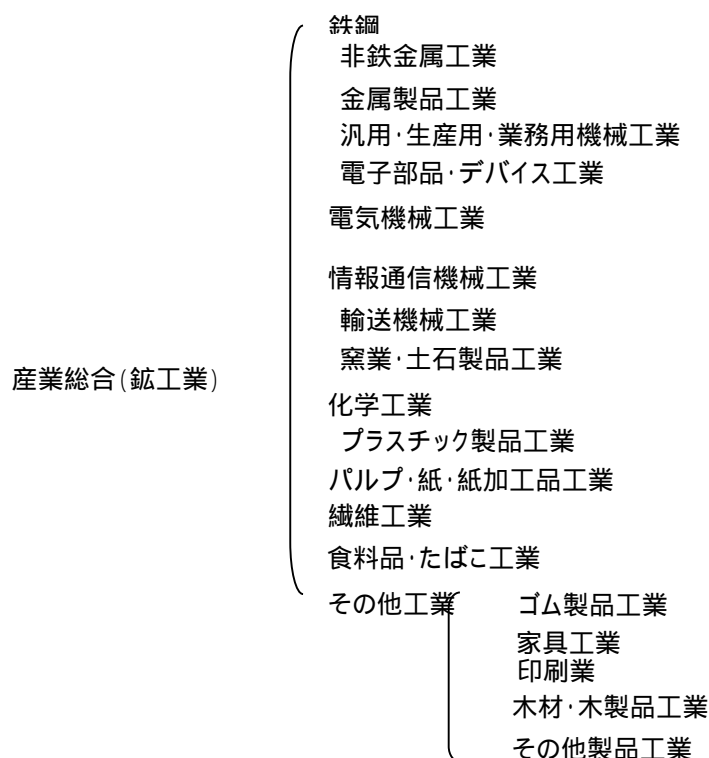
8 業種分類及び特殊分類

(1)業種分類

日本標準産業分類における中分類に準じて作成していますが、以下のとおり採用品目数及びウェイトを考慮した組み換えを行っております。

| 本月報における分類 | 日本標準産業分類 |
|--------------|---------------|
| 汎用・生産用・業務用機械 | 25はん用機械 |
| | 26生産用機械 |
| | 27業務用機械 |
| 食料品・たばこ工業 | 09食料品 |
| | 10飲料・たばこ・飼料 |
| その他製品工業 | 12木材・木製品 |
| | 13家具・装備品 |
| | 15印刷・同関連品 |
| | 19ゴム製品 |
| | 32その他の製品 |
| (採用品目なし) | 17石油製品・石炭製品 |
| | 20なめし革・同製品・毛皮 |
| | C鈹業、採石業、砂利採取業 |

< 業種分類の体系 >



(2)特殊分類(財別分類)

特殊分類として、以下のとおり製品の経済的用途に着目した財別分類をしています。

| | | | |
|-----|-------|---------|---|
| 鉱工業 | 最終需要財 | | 鉱工業又は他の産業に原材料等として投入されない製品。ただし、建設財を含み、企業消費財を除く |
| | 投資財 | | 資本財と建設財の合計 |
| | | 資本財 | 家計以外で購入される製品で、原則として想定耐用年数が1年以上で比較的購入価格が高いもの |
| | | 建設財 | 建築工事用の資材、建築物に付随する内装品及び土木工事用の資材 |
| | 消費財 | | 家計で購入される製品 |
| | | 耐久消費財 | 原則として想定耐用年数が1年以上で比較的購入価格が高いもの |
| | | 非耐久消費財 | 原則として想定耐用年数が1年未満又は比較的購入価格が低いもの |
| | 生産財 | | 鉱工業及び他の産業に原材料等として投入される製品。ただし、企業消費財を含み、建設財を除く |
| | | 鉱工業用生産財 | 鉱工業の生産工程に原材料、燃料、部品、容器、消耗品、工具等として再投入される製品 |
| | | その他用生産財 | 非鉱工業用の原材料、燃料、容器、消耗品及び企業消費財 |

< 国勢調査を実施しています >



国勢調査は、日本の未来をつくるための大切な調査です。

ご自宅にお届けしている調査票又はQRコードで、10月8日までに回答をお願いします。

静岡県統計情報ホームページ「統計センターしずおか」
あなたの知りたい統計データがあります

しずおか 鉱工業指数

検索

URL <https://toukei.pref.shizuoka.jp/chosa/07-040/index.html>

スマートフォン版も公開しています。



静岡県鉱工業指数の結果は『統計センターしずおか』で御覧になれます。

この月報についてのお問い合わせ先

〒420-8601 静岡市葵区追手町9-6
静岡県企画部統計活用課 商工・経済班
TEL 054-221-2240 FAX 054-221-3609