



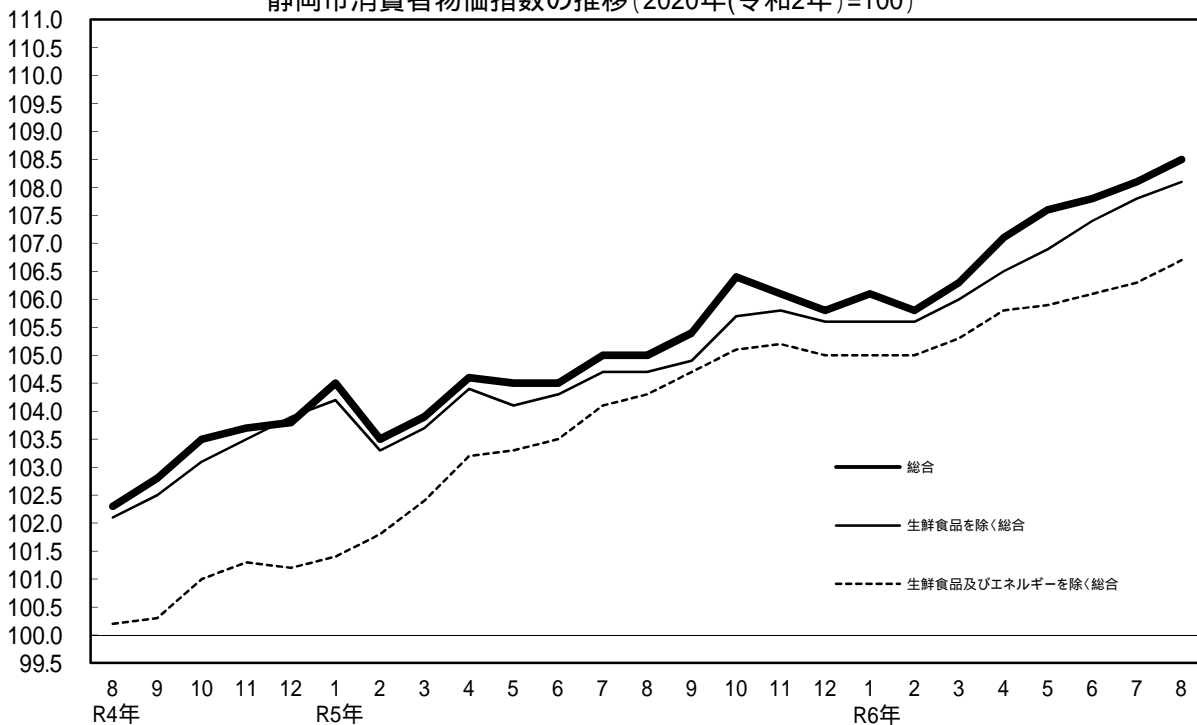
2020年基準
静岡県内政令指定都市の消費者物価指数
令和6年8月報

静岡市

1 概況

- (1) 総合指数(令和2(2020)年 = 100)は108.5となり、前年同月比は3.4%の上昇。前月比は0.4%の上昇となった。
- (2) 生鮮食品を除く総合指数は108.1となり、前年同月比は3.2%の上昇。前月比は0.3%の上昇となった。
- (3) 生鮮食品及びエネルギーを除く総合指数は106.7となり、前年同月比は2.3%の上昇となった。前月比は0.4%の上昇。

静岡市消費者物価指数の推移(2020年(令和2年)=100)



2 総合、生鮮食品を除く総合、生鮮食品及びエネルギーを除く総合の指数、前年同月比及び前月比

		令和5年					6年							
		8月	9月	10月	11月	12月	1月	2月	3月	4月	5月	6月	7月	8月
総 合	指数	105.0	105.4	106.4	106.1	105.8	106.1	105.8	106.3	107.1	107.6	107.8	108.1	108.5
	前年同月比(%)	2.6	2.6	2.8	2.3	2.0	1.5	2.2	2.4	2.4	3.0	3.1	2.9	3.4
	前月比(%)	-0.1	0.4	0.9	-0.3	-0.2	0.2	-0.3	0.5	0.7	0.4	0.2	0.3	0.4
生 鮮 食 品 を 除 く 総 合	指数	104.7	104.9	105.7	105.8	105.6	105.6	105.6	106.0	106.5	106.9	107.4	107.8	108.1
	前年同月比(%)	2.5	2.4	2.4	2.1	1.6	1.4	2.2	2.2	2.1	2.7	3.0	2.9	3.2
	前月比(%)	0.0	0.1	0.8	0.1	-0.1	0.0	-0.1	0.4	0.5	0.4	0.4	0.4	0.3
生 鮮 食 品 及 び エ ネ ル ギ ー を 除 く 総 合	指数	104.3	104.7	105.1	105.2	105.0	105.0	105.0	105.3	105.8	105.9	106.1	106.3	106.7
	前年同月比(%)	4.0	4.3	4.1	3.8	3.7	3.5	3.1	2.9	2.5	2.5	2.4	2.1	2.3
	前月比(%)	0.2	0.4	0.4	0.1	-0.2	0.0	0.0	0.3	0.4	0.1	0.2	0.2	0.4

3 前年同月との比較

(1) 10大費目指数の前年同月比及び寄与度

令和6年8月 (2020年=100)

	総合	食料			住居	光熱・水道	家具・家事用品	被服及び履物	保健医療	交通・通信	教育	教養娯楽	諸雑費		
		生鮮食品を除く総合	生鮮食品及びエネルギーを除く総合	食料(酒類を除く)及びエネルギーを除く総合										生鮮食品	
指数	108.5	108.1	106.7	103.4	115.9	117.2	100.4	120.4	118.2	104.6	103.6	97.2	105.7	114.7	105.8
前年同月比(%)	3.4	3.2	2.3	1.8	4.0	6.7	0.3	15.6	6.4	2.4	2.2	0.1	2.2	4.0	1.2
寄与度	-	3.05	2.01	1.14	1.20	0.31	0.06	1.11	0.27	0.08	0.11	0.02	0.05	0.38	0.07

(2) 総合指数に寄与した主な内訳

	中分類 (10大費目)	前年同月比 (寄与度)	主な品目
上昇	電気代 (光熱・水道)	27.1% (0.92)	電気代
	教養娯楽サービス (教養娯楽)	5.2% (0.26)	外国パック旅行費
	穀類 (食料)	8.8% (0.23)	うるち米
	家庭用耐久財 (家具・家事用品)	17.2% (0.20)	ルームエアコン
	ガス代 (光熱・水道)	9.4% (0.19)	都市ガス代
	生鮮野菜 (食料)	8.2% (0.17)	きゅうり
	外食 (食料)	3.6% (0.18)	ハンバーグ(外食)
	調理食品 (食料)	2.2% (0.10)	調理パン
下落	通信 (交通・通信)	-2.6% (-0.08)	通信料(固定電話)

4 前月との比較

10大費目指数の前月比及び寄与度

令和6年8月 (2020年=100)

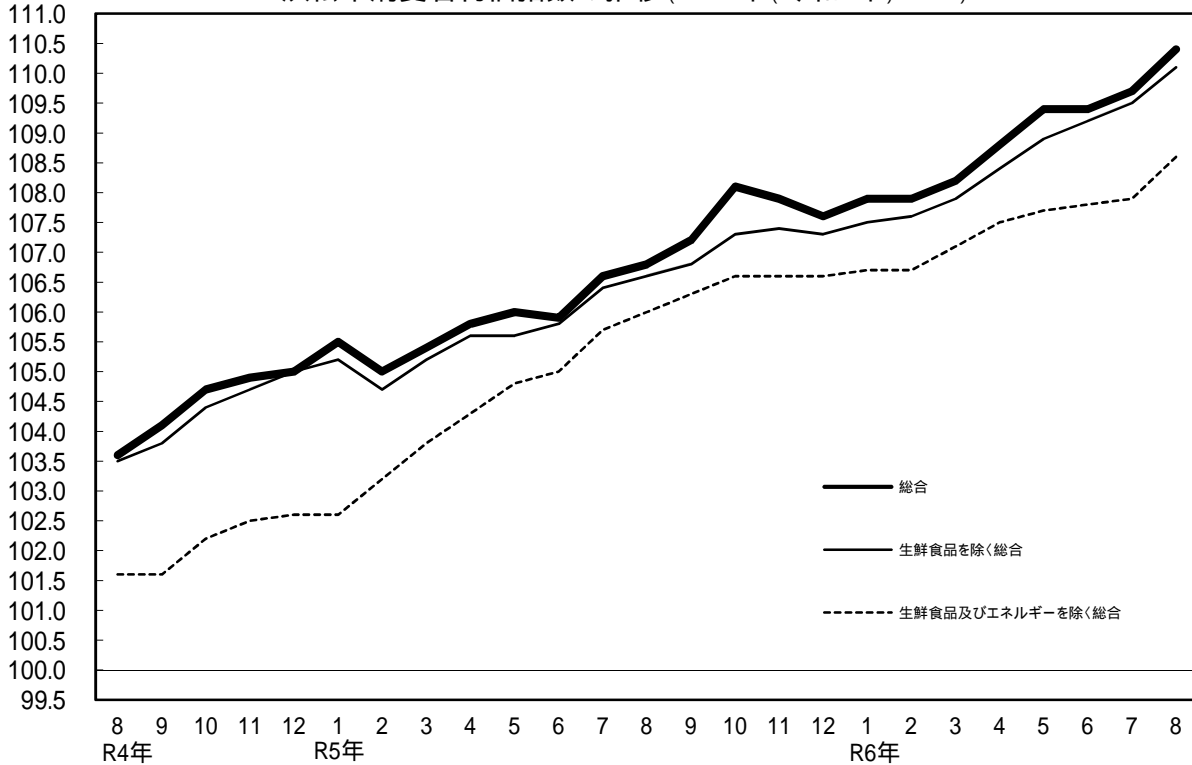
	総合	食料			住居	光熱・水道	家具・家事用品	被服及び履物	保健医療	交通・通信	教育	教養娯楽	諸雑費		
		生鮮食品を除く総合	生鮮食品及びエネルギーを除く総合	食料(酒類を除く)及びエネルギーを除く総合										生鮮食品	
前月比(%)	0.4	0.3	0.4	0.3	0.7	1.8	-0.1	-0.6	-1.2	-1.0	0.0	0.4	0.0	2.2	0.9
寄与度	-	0.28	0.33	0.20	0.21	0.08	-0.02	-0.05	-0.05	-0.04	0.00	0.05	0.00	0.20	0.05

浜松市

1 概況

- (1) 総合指数(令和2(2020)年=100)は110.4となり、前年同月比は**3.4%の上昇**。前月比は**0.6%の上昇**となった。
- (2) 生鮮食品を除く総合指数は110.1となり、前年同月比は**3.2%の上昇**。前月比は**0.5%の上昇**となった。
- (3) 生鮮食品及びエネルギーを除く総合指数は108.6となり、前年同月比は**2.4%の上昇**となった。
前月比は**0.7%の上昇**。

浜松市消費者物価指数の推移(2020年(令和2年)=100)



2 総合、生鮮食品を除く総合、生鮮食品及びエネルギーを除く総合の指数、前年同月比及び前月比

		令和5年					6年							
		8月	9月	10月	11月	12月	1月	2月	3月	4月	5月	6月	7月	8月
総合	指数	106.8	107.2	108.1	107.9	107.6	107.9	107.9	108.2	108.8	109.4	109.4	109.7	110.4
	前年同月比(%)	3.0	3.0	3.3	2.9	2.4	2.3	2.7	2.7	2.8	3.2	3.3	2.9	3.4
	前月比(%)	0.2	0.4	0.8	-0.2	-0.3	0.3	-0.1	0.4	0.5	0.5	0.1	0.3	0.6
生鮮食品を除く総合	指数	106.6	106.8	107.3	107.4	107.3	107.5	107.6	107.9	108.4	108.9	109.2	109.5	110.1
	前年同月比(%)	3.0	2.8	2.8	2.6	2.2	2.2	2.8	2.6	2.6	3.1	3.2	3.0	3.2
	前月比(%)	0.3	0.1	0.5	0.1	-0.1	0.2	0.0	0.3	0.4	0.5	0.3	0.3	0.5
生鮮食品及びエネルギーを除く総合	指数	106.0	106.3	106.6	106.6	106.6	106.7	106.7	107.1	107.5	107.7	107.8	107.9	108.6
	前年同月比(%)	4.4	4.6	4.3	4.0	3.9	3.9	3.4	3.1	3.0	2.8	2.7	2.1	2.4
	前月比(%)	0.3	0.2	0.3	0.0	-0.1	0.1	0.1	0.3	0.4	0.2	0.1	0.1	0.7

3 前年同月との比較

(1) 10大費目指数の前年同月比及び寄与度

令和6年8月 (2020年=100)

	総合	生鮮食品を除く総合	生鮮食品及びエネルギーを除く総合	食料(酒類を除く)及びエネルギーを除く総合	食料	生鮮食品	住居	光熱・水道	家具・家事用品	被服及び履物	保健医療	交通・通信	教育	教養娯楽	諸雑費
指数	110.4	110.1	108.6	106.0	116.6	117.4	107.3	120.3	122.7	107.4	104.1	99.9	99.0	117.0	104.0
前年同月比(%)	3.4	3.2	2.4	1.9	4.1	6.2	0.4	15.6	4.6	1.3	2.6	0.3	4.3	5.6	1.1
寄与度	-	3.11	2.14	1.26	1.13	0.25	0.08	1.05	0.21	0.04	0.13	0.04	0.09	0.53	0.07

(2) 総合指数に寄与した主な内訳

	中分類 (10大費目)	前年同月比(寄与度)	主な品目
上昇	電気代 (光熱・水道)	27.1% (0.88)	電気代
	教養娯楽サービス (教養娯楽)	7.8% (0.42)	外国パック旅行費
	穀類 (食料)	13.1% (0.31)	うるち米
	生鮮野菜 (食料)	15.8% (0.28)	たまねぎ
	菓子類 (食料)	6.2% (0.17)	ゼリー
	ガス代 (光熱・水道)	9.8% (0.17)	都市ガス代
	自動車等関係費 (交通・通信)	1.0% (0.11)	自動車保険料(任意)
	家庭用耐久財 (家具・家事用品)	7.6% (0.11)	
下落	生鮮魚介 (食料)	-6.5% (-0.09)	まぐろ

4 前月との比較

10大費目指数の前月比及び寄与度

令和6年8月 (2020年=100)

	総合	生鮮食品を除く総合	生鮮食品及びエネルギーを除く総合	食料(酒類を除く)及びエネルギーを除く総合	食料	生鮮食品	住居	光熱・水道	家具・家事用品	被服及び履物	保健医療	交通・通信	教育	教養娯楽	諸雑費
前月比(%)	0.6	0.5	0.7	0.5	1.4	3.1	0.0	-0.5	-0.1	-0.8	0.1	0.2	0.0	2.6	0.8
寄与度	-	0.51	0.58	0.33	0.38	0.13	0.01	-0.04	-0.01	-0.03	0.00	0.03	0.00	0.25	0.05

【参考】全国との比較

図 総合指数の動き (2020年(令和2年)=100)

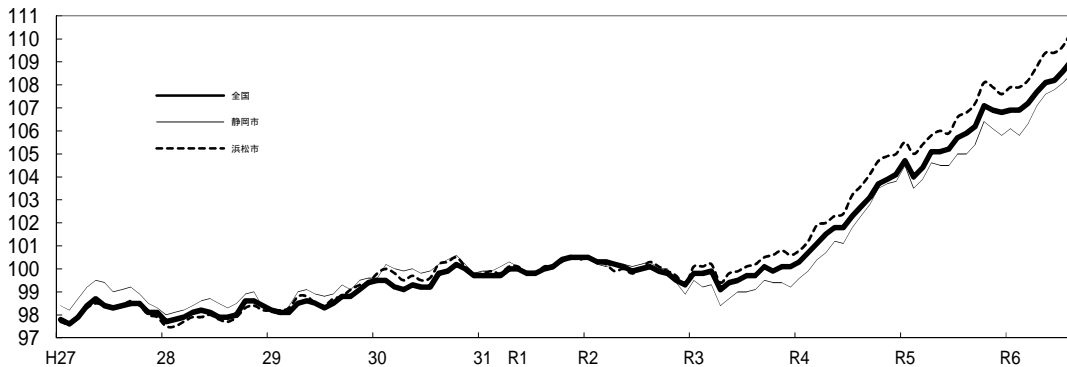


表 全国の総合、生鮮食品を除く総合、生鮮食品及びエネルギーを除く総合の指数及び前年同月比 (2020年=100)

		令和5年					6年							
		8月	9月	10月	11月	12月	1月	2月	3月	4月	5月	6月	7月	8月
総 合	指数	105.9	106.2	107.1	106.9	106.8	106.9	106.9	107.2	107.7	108.1	108.2	108.6	109.1
	前年同月比(%)	3.2	3.0	3.3	2.8	2.6	2.2	2.8	2.7	2.5	2.8	2.8	2.8	3.0
生鮮食品を除く総合	指数	105.7	105.7	106.4	106.4	106.4	106.4	106.5	106.8	107.1	107.5	107.8	108.3	108.7
	前年同月比(%)	3.1	2.8	2.9	2.5	2.3	2.0	2.8	2.6	2.2	2.5	2.6	2.7	2.8
生鮮食品及びエネルギーを除く総合指数	指数	105.2	105.4	105.8	105.9	105.9	105.8	105.9	106.2	106.5	106.6	106.6	106.9	107.4
	前年同月比(%)	4.3	4.2	4.0	3.8	3.7	3.5	3.2	2.9	2.4	2.1	2.2	1.9	2.0

利用上の注意

- 1 本報告書は、総務省統計局の「小売物価統計調査」の調査票情報に基づき、作成しています。
- 2 指数の基準時及びウエイトの算定期間は、2020年の1年間であり、指数の算定は、基準時加重相対法算式(ラスパイレズ型)によります。
- 3 「持家の帰属家賃」とは、持家世帯が住んでいる住宅を借家と仮定した場合に、本来家主が負担すべき土地代や住宅修繕費などを除いた民営家賃に相当するものです。
- 4 変化率及び寄与度は、端数処理前の指数値を用いて計算しているため、公表された指数値を用いて計算した値とは一致しない場合があります。

参考URL

この資料のデータは、次のURLからダウンロードできます。

統計センターしずおか <https://toukei.pref.shizuoka.jp/>
 分野一覧 物価・家計 小売物価統計調査

統計 静岡

検索

* 詳細については、総務省統計局のホームページを参照してください。

<https://www.stat.go.jp/data/cpi/index.html>

< 問い合わせ先 >

静岡県 知事直轄組織 デジタル戦略局 統計調査課 消費班
 〒420-8601 静岡市葵区追手町9-6
 電話 054-221-2236 FAX 054-221-3609

静 岡 市

	ウエイト	令和5年	令和6年	令和6年	前月比 (%)	前年同月比 (%)
		8月 (前年同月)	7月 (前月)	8月		
総合	10000	105.0	108.1	108.5	0.4	3.4
生鮮食品を除く総合	9566	104.7	107.8	108.1	0.3	3.2
持家の帰属家賃を除く総合	8579	106.0	109.6	110.1	0.4	3.8
持家の帰属家賃及び生鮮食品を除く総合	8145	105.8	109.3	109.7	0.3	3.7
生鮮食品及びエネルギーを除く総合	8838	104.3	106.3	106.7	0.4	2.3
食料(酒類を除く)及びエネルギーを除く総合	6555	101.6	103.1	103.4	0.3	1.8
食料	2821	111.4	115.1	115.9	0.7	4.0
生鮮食品	434	109.8	115.1	117.2	1.8	6.7
生鮮食品を除く食料	2387	111.7	115.1	115.6	0.5	3.5
穀類	241	114.1	119.1	124.1	4.2	8.8
魚介類	222	124.8	126.5	128.3	1.4	2.8
生鮮魚介	121	122.7	123.5	126.9	2.7	3.4
肉類	248	109.5	113.9	113.4	-0.5	3.5
乳卵類	132	117.7	118.6	118.8	0.1	1.0
野菜・海藻	319	104.8	109.6	113.7	3.7	8.5
生鮮野菜	215	103.3	106.2	111.8	5.2	8.2
果物	108	107.2	121.7	115.4	-5.2	7.6
生鮮果物	98	107.9	124.1	117.0	-5.7	8.4
油脂・調味料	124	112.3	113.6	113.4	-0.2	1.0
菓子類	246	119.1	122.2	121.9	-0.3	2.3
調理食品	427	111.9	113.7	114.5	0.7	2.2
飲料	171	109.0	113.7	112.6	-1.0	3.3
酒類	104	102.9	106.1	105.8	-0.2	2.8
外食	478	106.3	109.9	110.1	0.2	3.6
住居	1948	100.1	100.5	100.4	-0.1	0.3
持家の帰属家賃を除く住居	527	104.5	105.0	104.9	-0.1	0.4
家賃	1733	98.8	99.1	98.9	-0.1	0.2
持家の帰属家賃を除く家賃	312	99.9	100.0	99.6	-0.3	-0.2
設備修繕・維持	215	111.1	112.4	112.6	0.2	1.3
光熱・水道	720	104.2	121.2	120.4	-0.6	15.6
電気代	355	100.6	129.0	127.9	-0.9	27.1
ガス代	192	108.1	119.0	118.2	-0.7	9.4
他の光熱	14	133.5	137.5	136.4	-0.8	2.2
上下水道料	160	105.1	105.1	105.1	0.0	0.0
家具・家事用品	394	111.1	119.6	118.2	-1.2	6.4
家庭用耐久財	135	91.9	111.9	107.8	-3.6	17.2
室内装備品	34	115.3	119.1	119.5	0.3	3.6
寝具類	25	124.6	126.9	126.4	-0.4	1.4
家事雑貨	73	129.8	131.4	129.6	-1.4	-0.2
家事用消耗品	107	119.3	122.7	123.8	0.8	3.7
家事サービス	19	103.0	103.3	103.3	0.0	0.3

中 分 類 指 数

(2020年 = 100)

	ウエイト	令和5年	令和6年	令和6年		
		8月 (前年同月)	7月 (前月)	8月	前月比 (%)	前年同月比 (%)
被服及び履物	353	102.2	105.7	104.6	-1.0	2.4
衣料	147	99.0	104.0	102.6	-1.3	3.7
和服	5	105.5	105.5	105.5	0.0	0.0
洋服	142	98.7	103.9	102.5	-1.3	3.9
シャツ・セーター・下着類	111	101.3	105.5	104.3	-1.1	3.0
シャツ・セーター類	73	99.5	104.7	103.0	-1.6	3.6
下着類	38	104.9	107.0	106.9	-0.1	1.9
履物類	49	104.0	103.5	102.0	-1.5	-1.9
他の被服	27	109.0	111.1	111.1	0.0	2.0
被服関連サービス	19	117.7	119.0	119.5	0.5	1.6
保健医療	533	101.4	103.6	103.6	0.0	2.2
医薬品・健康保持用摂取品	124	105.8	108.1	108.3	0.2	2.4
保健医療用品・器具	95	105.4	114.1	114.1	0.0	8.2
保健医療サービス	313	98.5	98.6	98.6	0.0	0.1
交通・通信	1493	97.1	96.8	97.2	0.4	0.1
交通	146	104.7	104.6	105.5	0.9	0.7
自動車等関係費	888	107.9	108.4	109.0	0.5	1.0
通信	459	73.7	71.9	71.8	-0.2	-2.6
教育	231	103.5	105.7	105.7	0.0	2.2
授業料等	137	101.1	103.3	103.3	0.0	2.1
教科書・学習参考教材	8	104.9	108.3	108.3	0.0	3.2
補習教育	86	107.1	109.3	109.3	0.0	2.1
教養娯楽	895	110.2	112.2	114.7	2.2	4.0
教養娯楽用耐久財	98	104.8	108.7	109.5	0.8	4.5
教養娯楽用品	196	114.2	116.3	117.3	0.9	2.7
書籍・他の印刷物	118	105.2	106.2	106.3	0.1	1.1
教養娯楽サービス	483	111.0	112.7	116.7	3.5	5.2
諸雑費	613	104.5	104.9	105.8	0.9	1.2
理美容サービス	105	102.8	103.3	103.3	0.0	0.5
理美容用品	151	100.5	100.7	101.0	0.3	0.5
身の回り用品	72	113.1	121.2	121.5	0.2	7.4
たばこ	33	114.2	114.4	114.4	0.0	0.2
他の諸雑費	252	104.0	102.2	104.2	1.9	0.1
別掲						
教育関係費	320	103.9	106.0	106.0	0.0	1.9
エネルギー	728	110.4	126.1	125.3	-0.6	13.6
情報通信関係費	503	73.6	71.4	71.4	-0.1	-3.0
教養娯楽関係費	937	109.5	111.1	113.6	2.2	3.8

浜 松 市

	ウエイト	令和5年	令和6年	令和6年	前月比 (%)	前年同月比 (%)
		8月 (前年同月)	7月 (前月)	8月		
総合	10000	106.8	109.7	110.4	0.6	3.4
生鮮食品を除く総合	9609	106.6	109.5	110.1	0.5	3.2
持家の帰属家賃を除く総合	8472	106.8	110.2	111.0	0.8	3.9
持家の帰属家賃及び生鮮食品を除く総合	8081	106.6	110.0	110.7	0.6	3.8
生鮮食品及びエネルギーを除く総合	8863	106.0	107.9	108.6	0.7	2.4
食料(酒類を除く)及びエネルギーを除く総合	6712	104.0	105.5	106.0	0.5	1.9
食料	2621	112.0	115.0	116.6	1.4	4.1
生鮮食品	391	110.5	113.9	117.4	3.1	6.2
生鮮食品を除く食料	2231	112.2	115.2	116.4	1.1	3.8
穀類	222	113.7	122.1	128.6	5.4	13.1
魚介類	203	130.6	129.4	126.8	-2.0	-2.9
生鮮魚介	111	131.4	125.7	122.8	-2.3	-6.5
肉類	229	109.1	110.5	111.7	1.1	2.4
乳卵類	135	115.2	115.5	116.1	0.5	0.7
野菜・海藻	293	101.8	106.4	113.2	6.4	11.2
生鮮野菜	192	97.3	102.7	112.7	9.7	15.8
果物	96	112.0	121.2	119.2	-1.7	6.3
生鮮果物	87	113.2	123.5	121.1	-1.9	7.0
油脂・調味料	122	115.7	116.5	117.5	0.9	1.5
菓子類	246	115.7	120.4	122.9	2.1	6.2
調理食品	420	113.3	115.1	115.4	0.2	1.8
飲料	165	106.4	110.4	110.9	0.5	4.2
酒類	79	108.7	109.2	109.3	0.0	0.5
外食	410	107.6	110.1	110.4	0.3	2.6
住居	2049	106.9	107.3	107.3	0.0	0.4
持家の帰属家賃を除く住居	520	107.1	107.9	108.1	0.2	1.0
家賃	1703	106.5	106.8	106.7	0.0	0.2
持家の帰属家賃を除く家賃	175	103.8	104.0	104.0	-0.1	0.1
設備修繕・維持	345	108.7	109.8	110.2	0.4	1.4
光熱・水道	689	104.1	121.0	120.3	-0.5	15.6
電気代	345	100.6	129.0	127.9	-0.9	27.1
ガス代	160	112.4	123.9	123.4	-0.4	9.8
他の光熱	19	133.5	131.9	131.9	0.0	-1.2
上下水道料	165	100.0	100.0	100.0	0.0	0.0
家具・家事用品	410	117.3	122.8	122.7	-0.1	4.6
家庭用耐久財	132	117.6	129.4	126.5	-2.2	7.6
室内装備品	22	112.6	116.2	118.4	1.9	5.2
寝具類	35	119.0	117.4	117.6	0.2	-1.2
家事雑貨	79	118.8	124.6	122.4	-1.8	3.0
家事用消耗品	115	120.1	122.0	125.8	3.2	4.8
家事サービス	27	101.0	101.6	101.6	0.0	0.6

中分類指数

(2020年 = 100)

	ウェイト	令和5年	令和6年	令和6年		
		8月 (前年同月)	7月 (前月)	8月	前月比 (%)	前年同月比 (%)
被服及び履物	329	106.1	108.3	107.4	-0.8	1.3
衣料	136	101.6	101.8	101.5	-0.4	-0.2
和服	7	105.5	105.5	105.5	0.0	0.0
洋服	129	101.4	101.6	101.2	-0.4	-0.2
シャツ・セーター・下着類	100	103.7	108.2	105.9	-2.1	2.1
シャツ・セーター類	68	98.1	103.6	100.7	-2.7	2.7
下着類	31	116.1	118.2	117.2	-0.9	1.0
履物類	47	124.0	125.8	125.1	-0.6	0.9
他の被服	28	103.1	108.4	110.4	1.9	7.0
被服関連サービス	17	110.4	112.9	110.5	-2.2	0.0
保健医療	516	101.4	104.0	104.1	0.1	2.6
医薬品・健康保持用摂取品	130	104.4	107.3	107.2	-0.1	2.7
保健医療用品・器具	98	106.2	115.7	116.2	0.4	9.4
保健医療サービス	288	98.4	98.5	98.5	0.0	0.1
交通・通信	1623	99.6	99.7	99.9	0.2	0.3
交通	109	104.0	104.3	105.1	0.7	1.0
自動車等関係費	1099	109.0	109.9	110.1	0.2	1.0
通信	415	73.6	71.7	71.5	-0.2	-2.8
教育	224	94.9	99.0	99.0	0.0	4.3
授業料等	140	88.9	94.2	94.2	0.0	6.0
教科書・学習参考教材	5	104.5	107.9	107.9	0.0	3.3
補習教育	79	105.0	106.9	106.9	0.0	1.8
教養娯楽	912	110.7	114.0	117.0	2.6	5.6
教養娯楽用耐久財	71	104.4	106.7	107.0	0.3	2.5
教養娯楽用品	213	113.5	117.0	117.5	0.5	3.6
書籍・他の印刷物	107	108.2	109.4	109.5	0.1	1.2
教養娯楽サービス	522	111.0	114.7	119.6	4.3	7.8
諸雑費	626	102.8	103.2	104.0	0.8	1.1
理美容サービス	106	102.9	103.4	103.4	0.0	0.5
理美容用品	177	97.9	98.8	99.5	0.7	1.6
身の回り用品	59	112.9	118.3	118.6	0.3	5.1
たばこ	30	114.2	114.4	114.4	0.0	0.2
他の諸雑費	254	102.6	101.2	102.7	1.5	0.2
別掲						
教育関係費	327	100.3	104.0	104.0	0.0	3.7
エネルギー	746	114.1	129.1	128.1	-0.8	12.2
情報通信関係費	470	74.4	72.1	72.0	-0.1	-3.2
教養娯楽関係費	916	110.2	113.2	116.2	2.7	5.5

静岡市・浜松市

費目	総合			生鮮食品を除く総合			生鮮食品及びエネルギーを除く総合			食料(酒類を除く)及びエネルギーを除く総合			
	月別	指数	前月比 (%)	前年同月比 (%)	指数	前月比 (%)	前年同月比 (%)	指数	前月比 (%)	前年同月比 (%)	指数	前月比 (%)	前年同月比 (%)
静岡市	令和5年												
	8月	105.0	-0.1	2.6	104.7	0.0	2.5	104.3	0.2	4.0	101.6	0.2	2.5
	9月	105.4	0.4	2.6	104.9	0.1	2.4	104.7	0.4	4.3	101.8	0.2	2.6
	10月	106.4	0.9	2.8	105.7	0.8	2.4	105.1	0.4	4.1	102.1	0.4	2.8
	11月	106.1	-0.3	2.3	105.8	0.1	2.1	105.2	0.1	3.8	102.1	0.0	2.6
	12月	105.8	-0.2	2.0	105.6	-0.1	1.6	105.0	-0.2	3.7	102.1	0.0	2.8
	令和6年												
	1月	106.1	0.2	1.5	105.6	0.0	1.4	105.0	0.0	3.5	101.9	-0.2	2.6
	2月	105.8	-0.3	2.2	105.6	-0.1	2.2	105.0	0.0	3.1	102.1	0.2	2.6
	3月	106.3	0.5	2.4	106.0	0.4	2.2	105.3	0.3	2.9	102.4	0.3	2.5
	4月	107.1	0.7	2.4	106.5	0.5	2.1	105.8	0.4	2.5	102.7	0.3	2.0
	5月	107.6	0.4	3.0	106.9	0.4	2.7	105.9	0.1	2.5	102.9	0.2	2.2
	6月	107.8	0.2	3.1	107.4	0.4	3.0	106.1	0.2	2.4	103.0	0.1	2.3
7月	108.1	0.3	2.9	107.8	0.4	2.9	106.3	0.2	2.1	103.1	0.1	1.7	
8月	108.5	0.4	3.4	108.1	0.3	3.2	106.7	0.4	2.3	103.4	0.3	1.8	
浜松市	令和5年												
	8月	106.8	0.2	3.0	106.6	0.3	3.0	106.0	0.3	4.4	104.0	0.3	3.1
	9月	107.2	0.4	3.0	106.8	0.1	2.8	106.3	0.2	4.6	104.0	0.1	2.9
	10月	108.1	0.8	3.3	107.3	0.5	2.8	106.6	0.3	4.3	104.4	0.3	3.1
	11月	107.9	-0.2	2.9	107.4	0.1	2.6	106.6	0.0	4.0	104.4	0.0	2.9
	12月	107.6	-0.3	2.4	107.3	-0.1	2.2	106.6	-0.1	3.9	104.2	-0.1	3.0
	令和6年												
	1月	107.9	0.3	2.3	107.5	0.2	2.2	106.7	0.1	3.9	104.4	0.2	3.0
	2月	107.9	-0.1	2.7	107.6	0.0	2.8	106.7	0.1	3.4	104.5	0.0	2.7
	3月	108.2	0.4	2.7	107.9	0.3	2.6	107.1	0.3	3.1	104.8	0.3	2.5
	4月	108.8	0.5	2.8	108.4	0.4	2.6	107.5	0.4	3.0	105.1	0.3	2.5
	5月	109.4	0.5	3.2	108.9	0.5	3.1	107.7	0.2	2.8	105.4	0.3	2.3
	6月	109.4	0.1	3.3	109.2	0.3	3.2	107.8	0.1	2.7	105.4	-0.1	2.3
7月	109.7	0.3	2.9	109.5	0.3	3.0	107.9	0.1	2.1	105.5	0.1	1.7	
8月	110.4	0.6	3.4	110.1	0.5	3.2	108.6	0.7	2.4	106.0	0.5	1.9	

10 大 費 目 指 数

(2020年 = 100)

食料			生鮮食品			住居			光熱・水道			費 目		
指数	前月比 (%)	前年同月比 (%)	指数	前月比 (%)	前年同月比 (%)	指数	前月比 (%)	前年同月比 (%)	指数	前月比 (%)	前年同月比 (%)	月 別		
111.4	-0.4	7.4	109.8	-2.2	3.0	100.1	-0.1	0.7	104.2	-2.9	-14.3	2023年	8月	静岡市
113.4	1.8	8.6	117.8	7.3	7.8	100.2	0.1	0.8	101.7	-2.5	-18.4	9月		
114.6	1.1	7.6	122.1	3.7	9.6	100.2	0.0	0.5	108.3	6.5	-14.0	10月		
113.5	-0.9	6.8	112.8	-7.6	5.8	100.2	0.0	0.6	107.9	-0.4	-14.9	11月		
112.7	-0.7	6.6	110.5	-2.0	8.9	100.2	0.0	0.5	107.8	-0.2	-18.9	12月		
113.9	1.0	5.6	116.1	5.0	4.2	100.2	0.0	0.4	108.1	0.3	-19.7	2024年	1月	
112.7	-1.0	4.2	111.5	-4.0	2.7	100.2	0.0	0.2	107.6	-0.5	-9.4	2月		
113.5	0.7	4.4	114.8	3.0	6.8	100.0	-0.2	0.0	109.4	1.7	-6.5	3月		
115.1	1.4	4.5	120.5	5.0	8.6	99.9	0.0	-0.1	110.8	1.3	-4.4	4月		
115.3	0.2	4.0	122.5	1.6	8.3	100.6	0.6	0.6	115.0	3.8	3.7	5月		
114.9	-0.4	3.5	116.8	-4.6	6.5	100.6	0.0	0.6	118.3	2.9	8.2	6月		
115.1	0.1	2.9	115.1	-1.5	2.5	100.5	0.0	0.4	121.2	2.4	12.9	7月		
115.9	0.7	4.0	117.2	1.8	6.7	100.4	-0.1	0.3	120.4	-0.6	15.6	8月		
112.0	0.1	7.9	110.5	-1.3	4.5	106.9	0.1	1.7	104.1	-2.5	-13.6	2023年	8月	浜松市
113.7	1.6	9.2	117.5	6.2	7.5	107.0	0.1	1.8	102.0	-2.1	-17.3	9月		
115.5	1.5	8.7	126.4	7.6	13.0	107.1	0.1	1.4	106.6	4.5	-14.2	10月		
114.6	-0.8	7.6	120.1	-5.0	10.0	107.2	0.0	1.1	107.5	0.9	-13.9	11月		
113.7	-0.8	6.9	113.9	-5.2	8.9	107.2	0.0	1.1	107.2	-0.3	-17.2	12月		
114.1	0.3	6.1	117.3	3.0	3.9	107.2	0.0	0.9	108.6	1.3	-17.0	2024年	1月	
113.8	-0.2	4.9	115.1	-1.9	1.2	107.4	0.2	0.8	109.1	0.4	-6.3	2月		
114.5	0.6	4.9	116.8	1.4	4.7	107.4	0.0	0.8	109.1	0.0	-5.2	3月		
115.3	0.7	4.8	119.2	2.1	7.0	107.1	-0.3	0.6	111.0	1.7	-3.0	4月		
115.4	0.1	4.4	120.9	1.4	6.2	107.2	0.1	0.7	115.2	3.8	5.1	5月		
115.0	-0.4	3.9	114.0	-5.7	5.9	107.2	0.0	0.4	118.3	2.7	9.2	6月		
115.0	0.0	2.9	113.9	-0.1	1.7	107.3	0.1	0.4	121.0	2.3	13.3	7月		
116.6	1.4	4.1	117.4	3.1	6.2	107.3	0.0	0.4	120.3	-0.5	15.6	8月		

静岡市・浜松市

費目		家具・家事用品			被服及び履物			保健医療			交通・通信		
月別	指数	前月比 (%)	前年同月比 (%)	指数	前月比 (%)	前年同月比 (%)	指数	前月比 (%)	前年同月比 (%)	指数	前月比 (%)	前年同月比 (%)	
静岡市	令和5年												
	8月	111.1	-1.1	6.1	102.2	-1.4	2.3	101.4	0.1	2.5	97.1	0.9	3.5
	9月	112.1	0.9	6.8	107.3	5.1	2.9	101.4	-0.1	2.5	97.1	0.0	3.8
	10月	113.4	1.2	6.9	107.7	0.3	3.6	102.0	0.7	2.4	96.9	-0.2	3.4
	11月	114.2	0.7	5.0	108.4	0.7	2.8	102.2	0.1	2.3	97.2	0.3	3.7
	12月	113.1	-0.9	5.8	107.0	-1.3	4.1	102.4	0.2	2.8	97.3	0.1	3.7
	令和6年												
	1月	112.4	-0.6	4.8	106.0	-1.0	5.2	102.3	-0.1	2.4	97.4	0.0	3.9
	2月	115.4	2.7	7.7	104.3	-1.6	3.2	102.6	0.3	2.4	96.8	-0.6	3.6
	3月	116.9	1.3	8.5	106.9	2.4	4.2	103.3	0.7	3.1	96.1	-0.7	2.5
	4月	118.2	1.1	5.9	108.5	1.5	3.6	103.1	-0.2	2.0	96.7	0.6	2.9
	5月	117.9	-0.2	7.4	108.9	0.4	4.1	103.1	0.0	1.7	96.3	-0.3	2.1
	6月	118.6	0.6	6.0	108.7	-0.2	4.9	103.7	0.5	2.5	96.6	0.3	1.8
7月	119.6	0.8	6.5	105.7	-2.8	2.1	103.6	-0.1	2.2	96.8	0.2	0.7	
8月	118.2	-1.2	6.4	104.6	-1.0	2.4	103.6	0.0	2.2	97.2	0.4	0.1	
浜松市	令和5年												
	8月	117.3	-0.7	10.6	106.1	-1.3	6.1	101.4	0.0	2.6	99.6	1.0	2.8
	9月	118.0	0.6	8.0	110.2	3.9	3.5	101.6	0.1	3.0	100.2	0.6	3.3
	10月	118.7	0.6	10.0	110.1	-0.1	3.3	102.0	0.5	2.7	100.2	0.0	3.4
	11月	119.7	0.9	8.6	110.9	0.7	2.8	102.0	0.0	2.4	100.2	-0.1	3.8
	12月	118.1	-1.3	8.7	108.4	-2.2	2.7	102.1	0.0	2.6	100.1	-0.1	3.9
	令和6年												
	1月	118.3	0.1	7.2	108.0	-0.4	4.4	102.1	0.1	2.4	100.3	0.2	4.0
	2月	117.5	-0.7	4.4	107.6	-0.4	3.2	102.5	0.4	2.3	99.5	-0.7	3.6
	3月	118.0	0.4	3.4	110.1	2.3	3.4	103.4	0.9	3.1	99.0	-0.5	2.8
	4月	119.9	1.6	5.1	110.6	0.5	3.1	103.1	-0.3	1.7	99.3	0.3	2.9
	5月	125.7	4.8	6.6	110.7	0.1	2.8	103.3	0.1	1.6	99.1	-0.2	2.1
	6月	124.4	-1.0	5.9	110.4	-0.2	2.9	103.6	0.4	2.5	99.5	0.4	2.1
7月	122.8	-1.3	4.0	108.3	-1.9	0.8	104.0	0.3	2.6	99.7	0.2	1.1	
8月	122.7	-0.1	4.6	107.4	-0.8	1.3	104.1	0.1	2.6	99.9	0.2	0.3	

10 大 費 目 指 数

(2020年 = 100)

教育			教養娯楽			諸雑費			持家の帰属家賃を除く総合			費 目	
指数	前月比 (%)	前年同月比 (%)	指数	前月比 (%)	前年同月比 (%)	指数	前月比 (%)	前年同月比 (%)	指数	前月比 (%)	前年同月比 (%)	月 別	
103.5	0.0	2.3	110.2	1.5	4.9	104.5	1.6	1.6	106.0	-0.1	3.0	2023年	静岡市
103.5	0.0	2.3	108.9	-1.2	5.0	104.0	-0.5	1.3	106.6	0.5	3.0	8月	
103.5	0.0	2.3	109.4	0.4	6.3	104.3	0.4	1.7	107.7	1.0	3.2	9月	
103.2	-0.3	2.0	108.9	-0.4	6.0	103.7	-0.6	0.8	107.3	-0.3	2.6	10月	
103.2	0.0	2.0	109.5	0.5	6.5	104.1	0.4	1.3	107.1	-0.2	2.2	11月	
												12月	
103.2	0.1	2.3	109.4	-0.1	5.8	103.8	-0.3	1.2	107.4	0.3	1.8	2024年	
103.2	0.0	2.3	110.2	0.7	5.9	104.1	0.3	1.1	107.0	-0.3	2.5	1月	
103.5	0.2	2.5	110.9	0.6	5.3	104.7	0.6	1.4	107.7	0.6	2.8	2月	
105.3	1.7	2.5	111.3	0.3	4.2	104.4	-0.3	1.4	108.6	0.9	2.8	3月	
105.5	0.2	2.7	111.7	0.4	4.3	104.2	-0.1	1.7	109.0	0.4	3.4	4月	
105.7	0.2	2.2	110.9	-0.7	4.4	104.8	0.5	1.8	109.2	0.2	3.5	5月	
												6月	
105.7	0.0	2.2	112.2	1.2	3.3	104.9	0.1	2.0	109.6	0.4	3.3	7月	
105.7	0.0	2.2	114.7	2.2	4.0	105.8	0.9	1.2	110.1	0.4	3.8	8月	
94.9	0.0	2.0	110.7	1.8	4.5	102.8	1.2	1.1	106.8	0.2	3.4	2023年	浜松市
94.9	0.0	2.0	108.6	-1.9	4.3	102.3	-0.5	1.1	107.2	0.4	3.3	8月	
94.9	0.0	2.0	109.1	0.5	5.9	102.4	0.1	1.0	108.3	1.0	3.7	9月	
94.9	0.0	2.0	108.5	-0.5	5.8	102.2	-0.2	0.9	108.1	-0.2	3.3	10月	
94.9	0.0	2.0	109.4	0.8	6.5	102.2	0.0	1.1	107.7	-0.4	2.7	11月	
												12月	
95.0	0.1	2.0	110.9	1.4	7.5	101.9	-0.3	0.6	108.1	0.4	2.6	2024年	
95.0	0.0	2.0	111.6	0.6	7.5	102.0	0.1	0.3	107.9	-0.1	3.1	1月	
95.3	0.3	2.3	112.5	0.9	7.2	102.8	0.8	1.1	108.4	0.4	3.1	2月	
99.0	3.9	5.0	113.2	0.6	6.2	102.6	-0.2	1.3	109.1	0.7	3.2	3月	
99.0	0.0	4.3	113.4	0.2	5.9	102.5	-0.2	1.3	109.8	0.6	3.7	4月	
99.0	0.0	4.3	112.5	-0.8	6.0	102.9	0.4	1.5	109.8	0.1	3.9	5月	
												6月	
99.0	0.0	4.3	114.0	1.3	4.8	103.2	0.2	1.5	110.2	0.3	3.4	7月	
99.0	0.0	4.3	117.0	2.6	5.6	104.0	0.8	1.1	111.0	0.8	3.9	8月	