



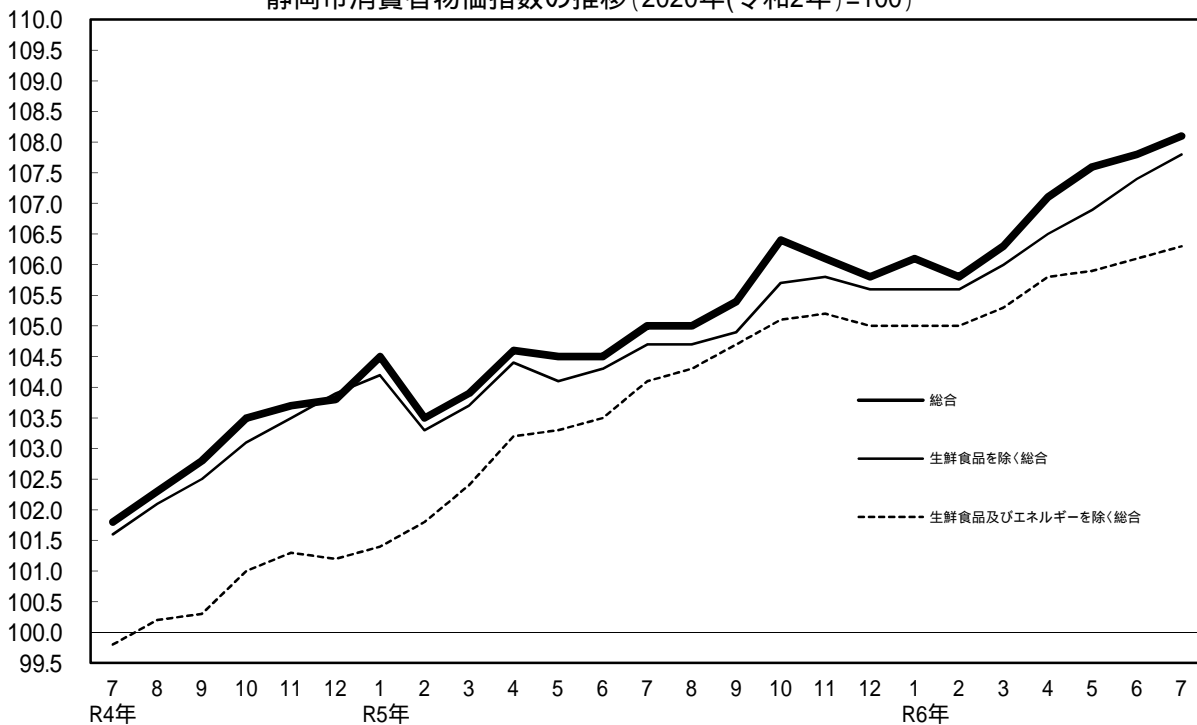
2020年基準
静岡県内政令指定都市の消費者物価指数
令和6年7月報

静岡市

1 概況

- (1) 総合指数(令和2(2020)年 = 100)は108.1となり、前年同月比は2.9%の上昇。前月比は0.3%の上昇となった。
- (2) 生鮮食品を除く総合指数は107.8となり、前年同月比は2.9%の上昇。前月比は0.4%の上昇となった。
- (3) 生鮮食品及びエネルギーを除く総合指数は106.3となり、前年同月比は2.1%の上昇となった。前月比は0.2%の上昇。

静岡市消費者物価指数の推移(2020年(令和2年)=100)



2 総合、生鮮食品を除く総合、生鮮食品及びエネルギーを除く総合の指数、前年同月比及び前月比

		令和5年					6年							
		7月	8月	9月	10月	11月	12月	1月	2月	3月	4月	5月	6月	7月
総合	指数	105.0	105.0	105.4	106.4	106.1	105.8	106.1	105.8	106.3	107.1	107.6	107.8	108.1
	前年同月比(%)	3.1	2.6	2.6	2.8	2.3	2.0	1.5	2.2	2.4	2.4	3.0	3.1	2.9
	前月比(%)	0.5	-0.1	0.4	0.9	-0.3	-0.2	0.2	-0.3	0.5	0.7	0.4	0.2	0.3
生鮮食品を除く総合	指数	104.7	104.7	104.9	105.7	105.8	105.6	105.6	105.6	106.0	106.5	106.9	107.4	107.8
	前年同月比(%)	3.0	2.5	2.4	2.4	2.1	1.6	1.4	2.2	2.2	2.1	2.7	3.0	2.9
	前月比(%)	0.4	0.0	0.1	0.8	0.1	-0.1	0.0	-0.1	0.4	0.5	0.4	0.4	0.4
生鮮食品及びエネルギーを除く総合	指数	104.1	104.3	104.7	105.1	105.2	105.0	105.0	105.0	105.3	105.8	105.9	106.1	106.3
	前年同月比(%)	4.3	4.0	4.3	4.1	3.8	3.7	3.5	3.1	2.9	2.5	2.5	2.4	2.1
	前月比(%)	0.6	0.2	0.4	0.4	0.1	-0.2	0.0	0.0	0.3	0.4	0.1	0.2	0.2

3 前年同月との比較

(1) 10大費目指数の前年同月比及び寄与度

令和6年7月 (2020年=100)

	総合	生鮮食品を除く総合	生鮮食品及びエネルギーを除く総合	食料(酒類を除く)及びエネルギーを除く総合	食料		住居	光熱・水道	家具・家事用品	被服及び履物	保健医療	交通・通信	教育	教養娯楽	諸雑費
					生鮮食品										
指数	108.1	107.8	106.3	103.1	115.1	115.1	100.5	121.2	119.6	105.7	103.6	96.8	105.7	112.2	104.9
前年同月比(%)	2.9	2.9	2.1	1.7	2.9	2.5	0.4	12.9	6.5	2.1	2.2	0.7	2.2	3.3	2.0
寄与度	-	2.80	1.81	1.08	0.88	0.12	0.07	0.95	0.27	0.07	0.11	0.09	0.05	0.31	0.12

(2) 総合指数に寄与した主な内訳

	中分類	(10大費目)	前年同月比 (寄与度)	主な品目
上昇	電気代	(光熱・水道)	22.8% (0.81)	電気代
	家庭用耐久財	(家具・家事用品)	18.4% (0.22)	ルームエアコン
	教養娯楽サービス	(教養娯楽)	4.2% (0.21)	外国バック旅行費
	外食	(食料)	3.4% (0.16)	ハンバーグ(外食)
	自動車等関係費	(交通・通信)	1.8% (0.16)	自動車保険料(任意)
	ガス代	(光熱・水道)	6.7% (0.14)	都市ガス代
	生鮮果物	(食料)	10.3% (0.11)	桃、さくらんぼ
下落	穀類	(食料)	3.7% (0.10)	うるち米
	通信	(交通・通信)	-2.5% (-0.08)	通信料(固定電話)

4 前月との比較

10大費目指数の前月比及び寄与度

令和6年7月 (2020年=100)

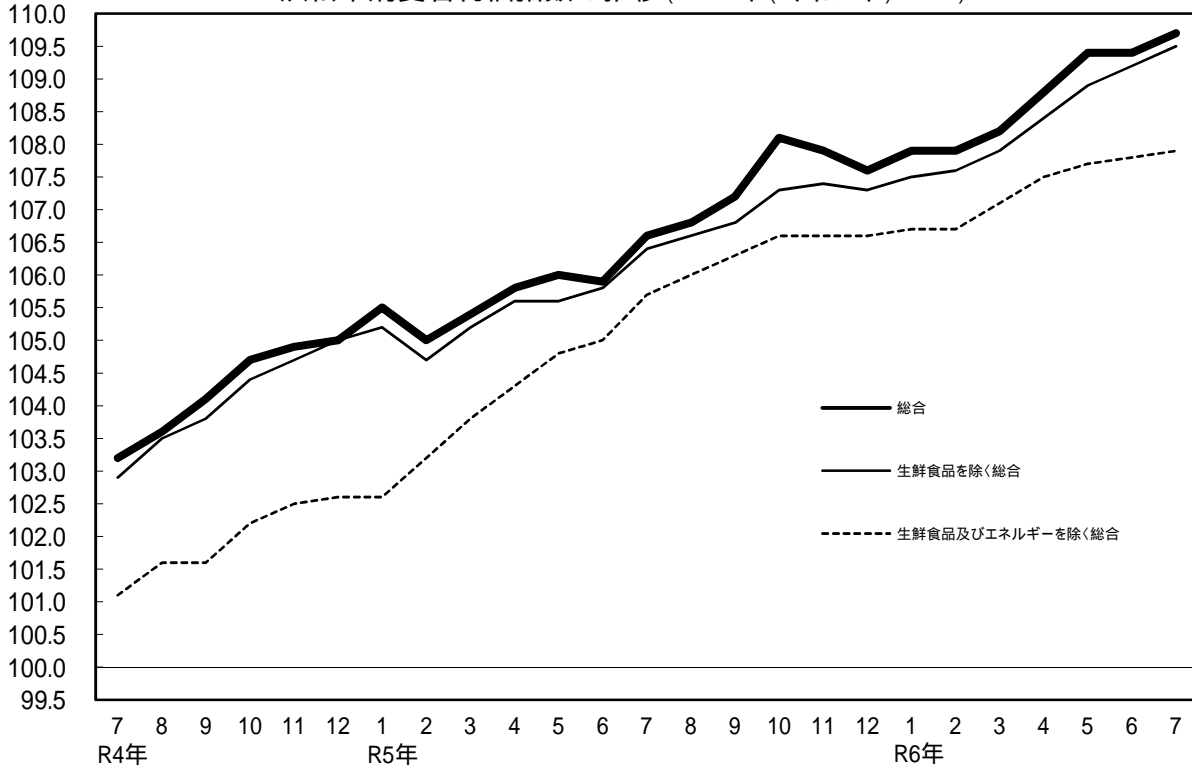
	総合	生鮮食品を除く総合	生鮮食品及びエネルギーを除く総合	食料(酒類を除く)及びエネルギーを除く総合	食料		住居	光熱・水道	家具・家事用品	被服及び履物	保健医療	交通・通信	教育	教養娯楽	諸雑費
					生鮮食品										
前月比(%)	0.3	0.4	0.2	0.1	0.1	-1.5	0.0	2.4	0.8	-2.8	-0.1	0.2	0.0	1.2	0.1
寄与度	-	0.37	0.17	0.05	0.04	-0.07	-0.01	0.19	0.04	-0.10	0.00	0.03	0.00	0.11	0.01

浜松市

1 概況

- (1) 総合指数(令和2(2020)年=100)は109.7となり、前年同月比は**2.9%の上昇**。前月比は**0.3%の上昇**となった。
- (2) 生鮮食品を除く総合指数は109.5となり、前年同月比は**3.0%の上昇**。前月比は**0.3%の上昇**となった。
- (3) 生鮮食品及びエネルギーを除く総合指数は107.9となり、前年同月比は**2.1%の上昇**となった。前月比は**0.1%の上昇**。

浜松市消費者物価指数の推移 (2020年(令和2年)=100)



2 総合、生鮮食品を除く総合、生鮮食品及びエネルギーを除く総合の指数、前年同月比及び前月比

		令和5年					6年							
		7月	8月	9月	10月	11月	12月	1月	2月	3月	4月	5月	6月	7月
総合	指数	106.6	106.8	107.2	108.1	107.9	107.6	107.9	107.9	108.2	108.8	109.4	109.4	109.7
	前年同月比(%)	3.3	3.0	3.0	3.3	2.9	2.4	2.3	2.7	2.7	2.8	3.2	3.3	2.9
	前月比(%)	0.7	0.2	0.4	0.8	-0.2	-0.3	0.3	-0.1	0.4	0.5	0.5	0.1	0.3
生鮮食品を除く総合	指数	106.4	106.6	106.8	107.3	107.4	107.3	107.5	107.6	107.9	108.4	108.9	109.2	109.5
	前年同月比(%)	3.3	3.0	2.8	2.8	2.6	2.2	2.2	2.8	2.6	2.6	3.1	3.2	3.0
	前月比(%)	0.5	0.3	0.1	0.5	0.1	-0.1	0.2	0.0	0.3	0.4	0.5	0.3	0.3
生鮮食品及びエネルギーを除く総合	指数	105.7	106.0	106.3	106.6	106.6	106.6	106.7	106.7	107.1	107.5	107.7	107.8	107.9
	前年同月比(%)	4.5	4.4	4.6	4.3	4.0	3.9	3.9	3.4	3.1	3.0	2.8	2.7	2.1
	前月比(%)	0.6	0.3	0.2	0.3	0.0	-0.1	0.1	0.1	0.3	0.4	0.2	0.1	0.1

3 前年同月との比較

(1) 10大費目指数の前年同月比及び寄与度

令和6年7月 (2020年=100)

	総合	生鮮食品を除く総合	生鮮食品及びエネルギーを除く総合	食料(酒類を除く)及びエネルギーを除く総合	食料	生鮮食品	住居	光熱・水道	家具・家事用品	被服及び履物	保健医療	交通・通信	教育	教養娯楽	諸雑費
指数	109.7	109.5	107.9	105.5	115.0	113.9	107.3	121.0	122.8	108.3	104.0	99.7	99.0	114.0	103.2
前年同月比(%)	2.9	3.0	2.1	1.7	2.9	1.7	0.4	13.3	4.0	0.8	2.6	1.1	4.3	4.8	1.5
寄与度	-	2.85	1.85	1.13	0.78	0.07	0.09	0.92	0.18	0.03	0.13	0.16	0.09	0.45	0.09

(2) 総合指数に寄与した主な内訳

	中分類 (10大費目)	前年同月比(寄与度)	主な品目
上昇	電気代 (光熱・水道)	22.8% (0.77)	電気代
	教養娯楽サービス (教養娯楽)	6.4% (0.34)	外国パック旅行費
	自動車等関係費 (交通・通信)	2.0% (0.22)	ガソリン、自動車保険料(任意)
	穀類 (食料)	7.6% (0.18)	うるち米
	ガス代 (光熱・水道)	8.4% (0.14)	プロパンガス
	菓子類 (食料)	4.7% (0.13)	ゼリー
	家庭用耐久財 (家具・家事用品)	8.4% (0.12)	ルームエアコン
	生鮮果物 (食料)	11.5% (0.10)	バナナ
下落	外食 (食料)	2.3% (0.10)	
	生鮮魚介 (食料)	-7.0% (-0.10)	さけ

4 前月との比較

10大費目指数の前月比及び寄与度

令和6年7月 (2020年=100)

	総合	生鮮食品を除く総合	生鮮食品及びエネルギーを除く総合	食料(酒類を除く)及びエネルギーを除く総合	食料	生鮮食品	住居	光熱・水道	家具・家事用品	被服及び履物	保健医療	交通・通信	教育	教養娯楽	諸雑費
前月比(%)	0.3	0.3	0.1	0.1	0.0	-0.1	0.1	2.3	-1.3	-1.9	0.3	0.2	0.0	1.3	0.2
寄与度	-	0.26	0.06	0.05	0.00	-0.01	0.01	0.17	-0.06	-0.06	0.02	0.03	0.00	0.12	0.01

【参考】全国との比較

図 総合指数の動き (2020年(令和2年)=100)

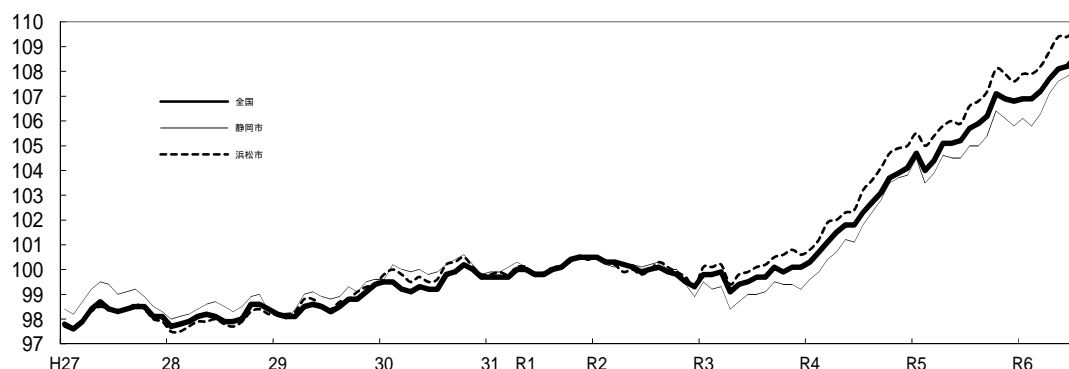


表 全国の総合、生鮮食品を除く総合、生鮮食品及びエネルギーを除く総合の指数及び前年同月比 (2020年=100)

		令和5年						6年						
		7月	8月	9月	10月	11月	12月	1月	2月	3月	4月	5月	6月	7月
総 合	指数	105.7	105.9	106.2	107.1	106.9	106.8	106.9	106.9	107.2	107.7	108.1	108.2	108.6
	前年同月比(%)	3.3	3.2	3.0	3.3	2.8	2.6	2.2	2.8	2.7	2.5	2.8	2.8	2.8
生鮮食品を除く総合	指数	105.4	105.7	105.7	106.4	106.4	106.4	106.4	106.5	106.8	107.1	107.5	107.8	108.3
	前年同月比(%)	3.1	3.1	2.8	2.9	2.5	2.3	2.0	2.8	2.6	2.2	2.5	2.6	2.7
生鮮食品及びエネルギーを除く総合指数	指数	104.9	105.2	105.4	105.8	105.9	105.9	105.8	105.9	106.2	106.5	106.6	106.6	106.9
	前年同月比(%)	4.3	4.3	4.2	4.0	3.8	3.7	3.5	3.2	2.9	2.4	2.1	2.2	1.9

利用上の注意

- 1 本報告書は、総務省統計局の「小売物価統計調査」の調査票情報に基づき、作成しています。
- 2 指数の基準時及びウエイトの算定期間は、2020年の1年間であり、指数の算定は、基準時加重相対法算式(ラスパイレズ型)によります。
- 3 「持家の帰属家賃」とは、持家世帯が住んでいる住宅を借家と仮定した場合に、本来家主が負担すべき土地代や住宅修繕費などを除いた民営家賃に相当するものです。
- 4 変化率及び寄与度は、端数処理前の指数値を用いて計算しているため、公表された指数値を用いて計算した値とは一致しない場合があります。

参考URL

この資料のデータは、次のURLからダウンロードできます。

統計センターしずおか <https://toukei.pref.shizuoka.jp/>
分野一覧 物価・家計 小売物価統計調査

* 詳細については、総務省統計局のホームページを参照してください。

<https://www.stat.go.jp/data/cpi/index.html>

統計 静岡

検索

< 問い合わせ先 >

静岡県 知事直轄組織 デジタル戦略局 統計調査課 消費班

〒420-8601 静岡市葵区追手町9-6

電話 054-221-2236 FAX 054-221-3609

静 岡 市

	ウエイト	令和5年	令和6年	令和6年	前月比 (%)	前年同月比 (%)
		7月 (前年同月)	6月 (前月)	7月		
総合	10000	105.0	107.8	108.1	0.3	2.9
生鮮食品を除く総合	9566	104.7	107.4	107.8	0.4	2.9
持家の帰属家賃を除く総合	8579	106.1	109.2	109.6	0.4	3.3
持家の帰属家賃及び生鮮食品を除く総合	8145	105.8	108.8	109.3	0.5	3.4
生鮮食品及びエネルギーを除く総合	8838	104.1	106.1	106.3	0.2	2.1
食料(酒類を除く)及びエネルギーを除く総合	6555	101.3	103.0	103.1	0.1	1.7
食料	2821	111.8	114.9	115.1	0.1	2.9
生鮮食品	434	112.3	116.8	115.1	-1.5	2.5
生鮮食品を除く食料	2387	111.7	114.6	115.1	0.4	3.0
穀類	241	114.8	117.3	119.1	1.5	3.7
魚介類	222	128.3	128.1	126.5	-1.3	-1.4
生鮮魚介	121	128.4	127.3	123.5	-3.0	-3.8
肉類	248	110.8	113.7	113.9	0.2	2.8
乳卵類	132	113.6	117.0	118.6	1.4	4.5
野菜・海藻	319	104.7	110.4	109.6	-0.7	4.6
生鮮野菜	215	103.1	108.2	106.2	-1.8	3.0
果物	108	111.3	120.5	121.7	1.0	9.4
生鮮果物	98	112.6	122.6	124.1	1.2	10.3
油脂・調味料	124	112.9	114.3	113.6	-0.6	0.6
菓子類	246	119.5	121.9	122.2	0.3	2.3
調理食品	427	111.7	113.3	113.7	0.3	1.8
飲料	171	108.8	114.1	113.7	-0.4	4.4
酒類	104	103.0	106.3	106.1	-0.2	3.0
外食	478	106.3	109.5	109.9	0.4	3.4
住居	1948	100.2	100.6	100.5	0.0	0.4
持家の帰属家賃を除く住居	527	104.4	105.1	105.0	-0.1	0.6
家賃	1733	98.8	99.1	99.1	0.0	0.2
持家の帰属家賃を除く家賃	312	99.9	100.1	100.0	-0.1	0.1
設備修繕・維持	215	110.9	112.4	112.4	0.0	1.3
光熱・水道	720	107.4	118.3	121.2	2.4	12.9
電気代	355	105.1	124.1	129.0	4.0	22.8
ガス代	192	111.5	117.5	119.0	1.3	6.7
他の光熱	14	134.3	136.4	137.5	0.8	2.4
上下水道料	160	105.1	105.1	105.1	0.0	0.0
家具・家事用品	394	112.3	118.6	119.6	0.8	6.5
家庭用耐久財	135	94.5	107.5	111.9	4.0	18.4
室内装備品	34	115.3	118.1	119.1	0.8	3.3
寝具類	25	125.1	127.2	126.9	-0.3	1.4
家事雑貨	73	130.1	133.3	131.4	-1.4	1.0
家事用消耗品	107	120.4	123.5	122.7	-0.6	2.0
家事サービス	19	103.0	103.3	103.3	0.0	0.3

中 分 類 指 数

(2020年 = 100)

	ウェイト	令和5年	令和6年	令和6年		
		7月 (前年同月)	6月 (前月)	7月	前月比 (%)	前年同月比 (%)
被服及び履物	353	103.6	108.7	105.7	-2.8	2.1
衣料	147	100.9	106.2	104.0	-2.1	3.0
和服	5	105.5	105.5	105.5	0.0	0.0
洋服	142	100.8	106.2	103.9	-2.1	3.1
シャツ・セーター・下着類	111	103.7	110.8	105.5	-4.8	1.7
シャツ・セーター類	73	103.6	111.1	104.7	-5.7	1.1
下着類	38	103.8	110.4	107.0	-3.1	3.1
履物類	49	104.0	106.4	103.5	-2.7	-0.4
他の被服	27	109.0	111.1	111.1	0.0	2.0
被服関連サービス	19	114.5	119.0	119.0	0.0	4.0
保健医療	533	101.3	103.7	103.6	-0.1	2.2
医薬品・健康保持用摂取品	124	105.3	108.6	108.1	-0.4	2.7
保健医療用品・器具	95	105.4	113.9	114.1	0.2	8.3
保健医療サービス	313	98.5	98.6	98.6	0.0	0.1
交通・通信	1493	96.2	96.6	96.8	0.2	0.7
交通	146	103.8	104.0	104.6	0.6	0.7
自動車等関係費	888	106.5	108.2	108.4	0.2	1.8
通信	459	73.8	71.9	71.9	0.0	-2.5
教育	231	103.5	105.7	105.7	0.0	2.2
授業料等	137	101.1	103.3	103.3	0.0	2.1
教科書・学習参考教材	8	104.9	108.3	108.3	0.0	3.2
補習教育	86	107.1	109.3	109.3	0.0	2.1
教養娯楽	895	108.6	110.9	112.2	1.2	3.3
教養娯楽用耐久財	98	105.3	108.0	108.7	0.6	3.2
教養娯楽用品	196	113.5	116.7	116.3	-0.3	2.4
書籍・他の印刷物	118	105.1	106.2	106.2	0.0	1.1
教養娯楽サービス	483	108.2	110.3	112.7	2.2	4.2
諸雑費	613	102.9	104.8	104.9	0.1	2.0
理美容サービス	105	102.8	103.3	103.3	0.0	0.5
理美容用品	151	99.8	100.3	100.7	0.4	0.9
身の回り用品	72	107.3	121.2	121.2	0.0	13.0
たばこ	33	114.2	114.4	114.4	0.0	0.2
他の諸雑費	252	102.1	102.2	102.2	0.0	0.1
別掲						
教育関係費	320	104.5	106.0	106.0	0.0	1.4
エネルギー	728	111.8	123.1	126.1	2.5	12.8
情報通信関係費	503	73.6	71.4	71.4	0.0	-2.9
教養娯楽関係費	937	107.6	109.8	111.1	1.2	3.2

浜 松 市

	ウエイト	令和5年	令和6年	令和6年	前月比 (%)	前年同月比 (%)
		7月 (前年同月)	6月 (前月)	7月		
総合	10000	106.6	109.4	109.7	0.3	2.9
生鮮食品を除く総合	9609	106.4	109.2	109.5	0.3	3.0
持家の帰属家賃を除く総合	8472	106.5	109.8	110.2	0.3	3.4
持家の帰属家賃及び生鮮食品を除く総合	8081	106.3	109.6	110.0	0.3	3.5
生鮮食品及びエネルギーを除く総合	8863	105.7	107.8	107.9	0.1	2.1
食料(酒類を除く)及びエネルギーを除く総合	6712	103.7	105.4	105.5	0.1	1.7
食料	2621	111.8	115.0	115.0	0.0	2.9
生鮮食品	391	112.0	114.0	113.9	-0.1	1.7
生鮮食品を除く食料	2231	111.8	115.1	115.2	0.0	3.1
穀類	222	113.5	122.4	122.1	-0.3	7.6
魚介類	203	131.2	126.5	129.4	2.3	-1.4
生鮮魚介	111	135.1	122.7	125.7	2.5	-7.0
肉類	229	109.9	109.0	110.5	1.4	0.5
乳卵類	135	111.4	114.3	115.5	1.1	3.7
野菜・海藻	293	102.6	108.1	106.4	-1.5	3.7
生鮮野菜	192	99.2	104.9	102.7	-2.1	3.5
果物	96	109.7	121.1	121.2	0.1	10.5
生鮮果物	87	110.7	123.2	123.5	0.2	11.5
油脂・調味料	122	116.4	117.0	116.5	-0.4	0.1
菓子類	246	114.9	121.7	120.4	-1.1	4.7
調理食品	420	113.1	114.8	115.1	0.3	1.8
飲料	165	106.6	111.9	110.4	-1.4	3.5
酒類	79	108.8	110.6	109.2	-1.2	0.4
外食	410	107.6	109.9	110.1	0.2	2.3
住居	2049	106.8	107.2	107.3	0.1	0.4
持家の帰属家賃を除く住居	520	107.0	107.9	107.9	0.0	0.8
家賃	1703	106.5	106.7	106.8	0.1	0.3
持家の帰属家賃を除く家賃	175	103.8	104.0	104.0	0.0	0.2
設備修繕・維持	345	108.6	109.8	109.8	0.0	1.1
光熱・水道	689	106.7	118.3	121.0	2.3	13.3
電気代	345	105.1	124.1	129.0	4.0	22.8
ガス代	160	114.3	123.0	123.9	0.7	8.4
他の光熱	19	130.8	131.9	131.9	0.0	0.9
上下水道料	165	100.0	100.0	100.0	0.0	0.0
家具・家事用品	410	118.1	124.4	122.8	-1.3	4.0
家庭用耐久財	132	119.3	132.3	129.4	-2.2	8.4
室内装備品	22	112.6	117.9	116.2	-1.5	3.2
寝具類	35	125.0	125.2	117.4	-6.2	-6.0
家事雑貨	79	119.2	123.7	124.6	0.8	4.5
家事用消耗品	115	118.9	122.2	122.0	-0.2	2.6
家事サービス	27	101.0	101.6	101.6	0.0	0.6

中 分 類 指 数

(2020年 = 100)

	ウェイト	令和5年	令和6年	令和6年		
		7月 (前年同月)	6月 (前月)	7月	前月比 (%)	前年同月比 (%)
被服及び履物	329	107.4	110.4	108.3	-1.9	0.8
衣料	136	103.1	103.7	101.8	-1.8	-1.2
和服	7	105.5	105.5	105.5	0.0	0.0
洋服	129	103.0	103.6	101.6	-1.9	-1.3
シャツ・セーター・下着類	100	107.1	113.3	108.2	-4.5	1.0
シャツ・セーター類	68	103.4	109.7	103.6	-5.6	0.1
下着類	31	115.2	121.0	118.2	-2.3	2.7
履物類	47	124.0	125.1	125.8	0.6	1.5
他の被服	28	102.2	106.8	108.4	1.5	6.1
被服関連サービス	17	106.9	112.9	112.9	0.0	5.6
保健医療	516	101.4	103.6	104.0	0.3	2.6
医薬品・健康保持用摂取品	130	104.2	106.0	107.3	1.2	3.0
保健医療用品・器具	98	106.3	115.5	115.7	0.2	8.8
保健医療サービス	288	98.4	98.5	98.5	0.0	0.1
交通・通信	1623	98.7	99.5	99.7	0.2	1.1
交通	109	102.2	103.9	104.3	0.4	2.1
自動車等関係費	1099	107.7	109.6	109.9	0.3	2.0
通信	415	73.7	71.6	71.7	0.0	-2.8
教育	224	94.9	99.0	99.0	0.0	4.3
授業料等	140	88.9	94.2	94.2	0.0	6.0
教科書・学習参考教材	5	104.5	107.9	107.9	0.0	3.3
補習教育	79	105.0	106.9	106.9	0.0	1.8
教養娯楽	912	108.8	112.5	114.0	1.3	4.8
教養娯楽用耐久財	71	104.5	106.7	106.7	0.0	2.1
教養娯楽用品	213	112.7	117.2	117.0	-0.2	3.8
書籍・他の印刷物	107	108.1	109.3	109.4	0.0	1.2
教養娯楽サービス	522	107.8	112.0	114.7	2.4	6.4
諸雑費	626	101.6	102.9	103.2	0.2	1.5
理美容サービス	106	102.9	103.4	103.4	0.0	0.5
理美容用品	177	97.4	98.0	98.8	0.9	1.5
身の回り用品	59	107.8	118.3	118.3	0.0	9.7
たばこ	30	114.2	114.4	114.4	0.0	0.2
他の諸雑費	254	101.1	101.2	101.2	0.0	0.2
別掲						
教育関係費	327	100.3	104.0	104.0	0.0	3.7
エネルギー	746	114.8	126.2	129.1	2.3	12.4
情報通信関係費	470	74.4	72.1	72.1	0.0	-3.1
教養娯楽関係費	916	108.0	111.7	113.2	1.4	4.8

静岡市・浜松市

費目	総合			生鮮食品を除く総合			生鮮食品及びエネルギーを除く総合			食料(酒類を除く)及びエネルギーを除く総合			
	月別	指数	前月比 (%)	前年同月比 (%)	指数	前月比 (%)	前年同月比 (%)	指数	前月比 (%)	前年同月比 (%)	指数	前月比 (%)	前年同月比 (%)
静岡市	令和5年												
	7月	105.0	0.5	3.1	104.7	0.4	3.0	104.1	0.6	4.3	101.3	0.6	2.6
	8月	105.0	-0.1	2.6	104.7	0.0	2.5	104.3	0.2	4.0	101.6	0.2	2.5
	9月	105.4	0.4	2.6	104.9	0.1	2.4	104.7	0.4	4.3	101.8	0.2	2.6
	10月	106.4	0.9	2.8	105.7	0.8	2.4	105.1	0.4	4.1	102.1	0.4	2.8
	11月	106.1	-0.3	2.3	105.8	0.1	2.1	105.2	0.1	3.8	102.1	0.0	2.6
	12月	105.8	-0.2	2.0	105.6	-0.1	1.6	105.0	-0.2	3.7	102.1	0.0	2.8
	令和6年												
	1月	106.1	0.2	1.5	105.6	0.0	1.4	105.0	0.0	3.5	101.9	-0.2	2.6
	2月	105.8	-0.3	2.2	105.6	-0.1	2.2	105.0	0.0	3.1	102.1	0.2	2.6
	3月	106.3	0.5	2.4	106.0	0.4	2.2	105.3	0.3	2.9	102.4	0.3	2.5
	4月	107.1	0.7	2.4	106.5	0.5	2.1	105.8	0.4	2.5	102.7	0.3	2.0
	5月	107.6	0.4	3.0	106.9	0.4	2.7	105.9	0.1	2.5	102.9	0.2	2.2
6月	107.8	0.2	3.1	107.4	0.4	3.0	106.1	0.2	2.4	103.0	0.1	2.3	
7月	108.1	0.3	2.9	107.8	0.4	2.9	106.3	0.2	2.1	103.1	0.1	1.7	
浜松市	令和5年												
	7月	106.6	0.7	3.3	106.4	0.5	3.3	105.7	0.6	4.5	103.7	0.6	3.1
	8月	106.8	0.2	3.0	106.6	0.3	3.0	106.0	0.3	4.4	104.0	0.3	3.1
	9月	107.2	0.4	3.0	106.8	0.1	2.8	106.3	0.2	4.6	104.0	0.1	2.9
	10月	108.1	0.8	3.3	107.3	0.5	2.8	106.6	0.3	4.3	104.4	0.3	3.1
	11月	107.9	-0.2	2.9	107.4	0.1	2.6	106.6	0.0	4.0	104.4	0.0	2.9
	12月	107.6	-0.3	2.4	107.3	-0.1	2.2	106.6	-0.1	3.9	104.2	-0.1	3.0
	令和6年												
	1月	107.9	0.3	2.3	107.5	0.2	2.2	106.7	0.1	3.9	104.4	0.2	3.0
	2月	107.9	-0.1	2.7	107.6	0.0	2.8	106.7	0.1	3.4	104.5	0.0	2.7
	3月	108.2	0.4	2.7	107.9	0.3	2.6	107.1	0.3	3.1	104.8	0.3	2.5
	4月	108.8	0.5	2.8	108.4	0.4	2.6	107.5	0.4	3.0	105.1	0.3	2.5
	5月	109.4	0.5	3.2	108.9	0.5	3.1	107.7	0.2	2.8	105.4	0.3	2.3
6月	109.4	0.1	3.3	109.2	0.3	3.2	107.8	0.1	2.7	105.4	-0.1	2.3	
7月	109.7	0.3	2.9	109.5	0.3	3.0	107.9	0.1	2.1	105.5	0.1	1.7	

10大費目指数

(2020年 = 100)

食料			生鮮食品			住居			光熱・水道			費目
指数	前月比 (%)	前年同月比 (%)	指数	前月比 (%)	前年同月比 (%)	指数	前月比 (%)	前年同月比 (%)	指数	前月比 (%)	前年同月比 (%)	月別
111.8	0.7	8.3	112.3	2.4	5.1	100.2	0.2	0.8	107.4	-1.8	-10.2	2023年
111.4	-0.4	7.4	109.8	-2.2	3.0	100.1	-0.1	0.7	104.2	-2.9	-14.3	7月
113.4	1.8	8.6	117.8	7.3	7.8	100.2	0.1	0.8	101.7	-2.5	-18.4	8月
114.6	1.1	7.6	122.1	3.7	9.6	100.2	0.0	0.5	108.3	6.5	-14.0	9月
113.5	-0.9	6.8	112.8	-7.6	5.8	100.2	0.0	0.6	107.9	-0.4	-14.9	10月
112.7	-0.7	6.6	110.5	-2.0	8.9	100.2	0.0	0.5	107.8	-0.2	-18.9	11月
												12月
												2024年
113.9	1.0	5.6	116.1	5.0	4.2	100.2	0.0	0.4	108.1	0.3	-19.7	1月
112.7	-1.0	4.2	111.5	-4.0	2.7	100.2	0.0	0.2	107.6	-0.5	-9.4	2月
113.5	0.7	4.4	114.8	3.0	6.8	100.0	-0.2	0.0	109.4	1.7	-6.5	3月
115.1	1.4	4.5	120.5	5.0	8.6	99.9	0.0	-0.1	110.8	1.3	-4.4	4月
115.3	0.2	4.0	122.5	1.6	8.3	100.6	0.6	0.6	115.0	3.8	3.7	5月
114.9	-0.4	3.5	116.8	-4.6	6.5	100.6	0.0	0.6	118.3	2.9	8.2	6月
115.1	0.1	2.9	115.1	-1.5	2.5	100.5	0.0	0.4	121.2	2.4	12.9	7月
												2023年
111.8	1.1	8.1	112.0	4.0	3.2	106.8	0.1	1.9	106.7	-1.4	-10.0	7月
112.0	0.1	7.9	110.5	-1.3	4.5	106.9	0.1	1.7	104.1	-2.5	-13.6	8月
113.7	1.6	9.2	117.5	6.2	7.5	107.0	0.1	1.8	102.0	-2.1	-17.3	9月
115.5	1.5	8.7	126.4	7.6	13.0	107.1	0.1	1.4	106.6	4.5	-14.2	10月
114.6	-0.8	7.6	120.1	-5.0	10.0	107.2	0.0	1.1	107.5	0.9	-13.9	11月
113.7	-0.8	6.9	113.9	-5.2	8.9	107.2	0.0	1.1	107.2	-0.3	-17.2	12月
												2024年
114.1	0.3	6.1	117.3	3.0	3.9	107.2	0.0	0.9	108.6	1.3	-17.0	1月
113.8	-0.2	4.9	115.1	-1.9	1.2	107.4	0.2	0.8	109.1	0.4	-6.3	2月
114.5	0.6	4.9	116.8	1.4	4.7	107.4	0.0	0.8	109.1	0.0	-5.2	3月
115.3	0.7	4.8	119.2	2.1	7.0	107.1	-0.3	0.6	111.0	1.7	-3.0	4月
115.4	0.1	4.4	120.9	1.4	6.2	107.2	0.1	0.7	115.2	3.8	5.1	5月
115.0	-0.4	3.9	114.0	-5.7	5.9	107.2	0.0	0.4	118.3	2.7	9.2	6月
115.0	0.0	2.9	113.9	-0.1	1.7	107.3	0.1	0.4	121.0	2.3	13.3	7月

静岡市

浜松市

静岡市・浜松市

費目		家具・家事用品			被服及び履物			保健医療			交通・通信		
		指数	前月比 (%)	前年同月比 (%)	指数	前月比 (%)	前年同月比 (%)	指数	前月比 (%)	前年同月比 (%)	指数	前月比 (%)	前年同月比 (%)
静岡市	令和5年												
	7月	112.3	0.3	8.9	103.6	-0.1	2.2	101.3	0.2	2.8	96.2	1.3	2.5
	8月	111.1	-1.1	6.1	102.2	-1.4	2.3	101.4	0.1	2.5	97.1	0.9	3.5
	9月	112.1	0.9	6.8	107.3	5.1	2.9	101.4	-0.1	2.5	97.1	0.0	3.8
	10月	113.4	1.2	6.9	107.7	0.3	3.6	102.0	0.7	2.4	96.9	-0.2	3.4
	11月	114.2	0.7	5.0	108.4	0.7	2.8	102.2	0.1	2.3	97.2	0.3	3.7
	12月	113.1	-0.9	5.8	107.0	-1.3	4.1	102.4	0.2	2.8	97.3	0.1	3.7
	令和6年												
	1月	112.4	-0.6	4.8	106.0	-1.0	5.2	102.3	-0.1	2.4	97.4	0.0	3.9
	2月	115.4	2.7	7.7	104.3	-1.6	3.2	102.6	0.3	2.4	96.8	-0.6	3.6
	3月	116.9	1.3	8.5	106.9	2.4	4.2	103.3	0.7	3.1	96.1	-0.7	2.5
	4月	118.2	1.1	5.9	108.5	1.5	3.6	103.1	-0.2	2.0	96.7	0.6	2.9
	5月	117.9	-0.2	7.4	108.9	0.4	4.1	103.1	0.0	1.7	96.3	-0.3	2.1
6月	118.6	0.6	6.0	108.7	-0.2	4.9	103.7	0.5	2.5	96.6	0.3	1.8	
	7月	119.6	0.8	6.5	105.7	-2.8	2.1	103.6	-0.1	2.2	96.8	0.2	0.7
浜松市	令和5年												
	7月	118.1	0.5	11.9	107.4	0.1	5.7	101.4	0.3	2.7	98.7	1.2	1.9
	8月	117.3	-0.7	10.6	106.1	-1.3	6.1	101.4	0.0	2.6	99.6	1.0	2.8
	9月	118.0	0.6	8.0	110.2	3.9	3.5	101.6	0.1	3.0	100.2	0.6	3.3
	10月	118.7	0.6	10.0	110.1	-0.1	3.3	102.0	0.5	2.7	100.2	0.0	3.4
	11月	119.7	0.9	8.6	110.9	0.7	2.8	102.0	0.0	2.4	100.2	-0.1	3.8
	12月	118.1	-1.3	8.7	108.4	-2.2	2.7	102.1	0.0	2.6	100.1	-0.1	3.9
	令和6年												
	1月	118.3	0.1	7.2	108.0	-0.4	4.4	102.1	0.1	2.4	100.3	0.2	4.0
	2月	117.5	-0.7	4.4	107.6	-0.4	3.2	102.5	0.4	2.3	99.5	-0.7	3.6
	3月	118.0	0.4	3.4	110.1	2.3	3.4	103.4	0.9	3.1	99.0	-0.5	2.8
	4月	119.9	1.6	5.1	110.6	0.5	3.1	103.1	-0.3	1.7	99.3	0.3	2.9
	5月	125.7	4.8	6.6	110.7	0.1	2.8	103.3	0.1	1.6	99.1	-0.2	2.1
6月	124.4	-1.0	5.9	110.4	-0.2	2.9	103.6	0.4	2.5	99.5	0.4	2.1	
	7月	122.8	-1.3	4.0	108.3	-1.9	0.8	104.0	0.3	2.6	99.7	0.2	1.1

10 大 費 目 指 数

(2020年 = 100)

教育			教養娯楽			諸雑費			持家の帰属家賃を除く総合			費 目	
指数	前月比 (%)	前年同月比 (%)	指数	前月比 (%)	前年同月比 (%)	指数	前月比 (%)	前年同月比 (%)	指数	前月比 (%)	前年同月比 (%)	月 別	
103.5	0.0	2.3	108.6	2.3	5.2	102.9	-0.1	0.5	106.1	0.6	3.6	2023年	静岡市
103.5	0.0	2.3	110.2	1.5	4.9	104.5	1.6	1.6	106.0	-0.1	3.0	7月	
103.5	0.0	2.3	108.9	-1.2	5.0	104.0	-0.5	1.3	106.6	0.5	3.0	8月	
103.5	0.0	2.3	109.4	0.4	6.3	104.3	0.4	1.7	107.7	1.0	3.2	9月	
103.2	-0.3	2.0	108.9	-0.4	6.0	103.7	-0.6	0.8	107.3	-0.3	2.6	10月	
103.2	0.0	2.0	109.5	0.5	6.5	104.1	0.4	1.3	107.1	-0.2	2.2	11月	
												12月	
103.2	0.1	2.3	109.4	-0.1	5.8	103.8	-0.3	1.2	107.4	0.3	1.8	2024年	
103.2	0.0	2.3	110.2	0.7	5.9	104.1	0.3	1.1	107.0	-0.3	2.5	1月	
103.5	0.2	2.5	110.9	0.6	5.3	104.7	0.6	1.4	107.7	0.6	2.8	2月	
105.3	1.7	2.5	111.3	0.3	4.2	104.4	-0.3	1.4	108.6	0.9	2.8	3月	
105.5	0.2	2.7	111.7	0.4	4.3	104.2	-0.1	1.7	109.0	0.4	3.4	4月	
105.7	0.2	2.2	110.9	-0.7	4.4	104.8	0.5	1.8	109.2	0.2	3.5	5月	
												6月	
105.7	0.0	2.2	112.2	1.2	3.3	104.9	0.1	2.0	109.6	0.4	3.3	7月	
94.9	0.0	2.0	108.8	2.4	4.7	101.6	0.2	0.2	106.5	0.8	3.7	2023年	浜松市
94.9	0.0	2.0	110.7	1.8	4.5	102.8	1.2	1.1	106.8	0.2	3.4	7月	
94.9	0.0	2.0	108.6	-1.9	4.3	102.3	-0.5	1.1	107.2	0.4	3.3	8月	
94.9	0.0	2.0	109.1	0.5	5.9	102.4	0.1	1.0	108.3	1.0	3.7	9月	
94.9	0.0	2.0	108.5	-0.5	5.8	102.2	-0.2	0.9	108.1	-0.2	3.3	10月	
94.9	0.0	2.0	109.4	0.8	6.5	102.2	0.0	1.1	108.1	-0.2	3.3	11月	
									107.7	-0.4	2.7	12月	
95.0	0.1	2.0	110.9	1.4	7.5	101.9	-0.3	0.6	108.1	0.4	2.6	2024年	
95.0	0.0	2.0	111.6	0.6	7.5	102.0	0.1	0.3	107.9	-0.1	3.1	1月	
95.3	0.3	2.3	112.5	0.9	7.2	102.8	0.8	1.1	108.4	0.4	3.1	2月	
99.0	3.9	5.0	113.2	0.6	6.2	102.6	-0.2	1.3	109.1	0.7	3.2	3月	
99.0	0.0	4.3	113.4	0.2	5.9	102.5	-0.2	1.3	109.8	0.6	3.7	4月	
99.0	0.0	4.3	112.5	-0.8	6.0	102.9	0.4	1.5	109.8	0.1	3.9	5月	
												6月	
99.0	0.0	4.3	114.0	1.3	4.8	103.2	0.2	1.5	110.2	0.3	3.4	7月	