



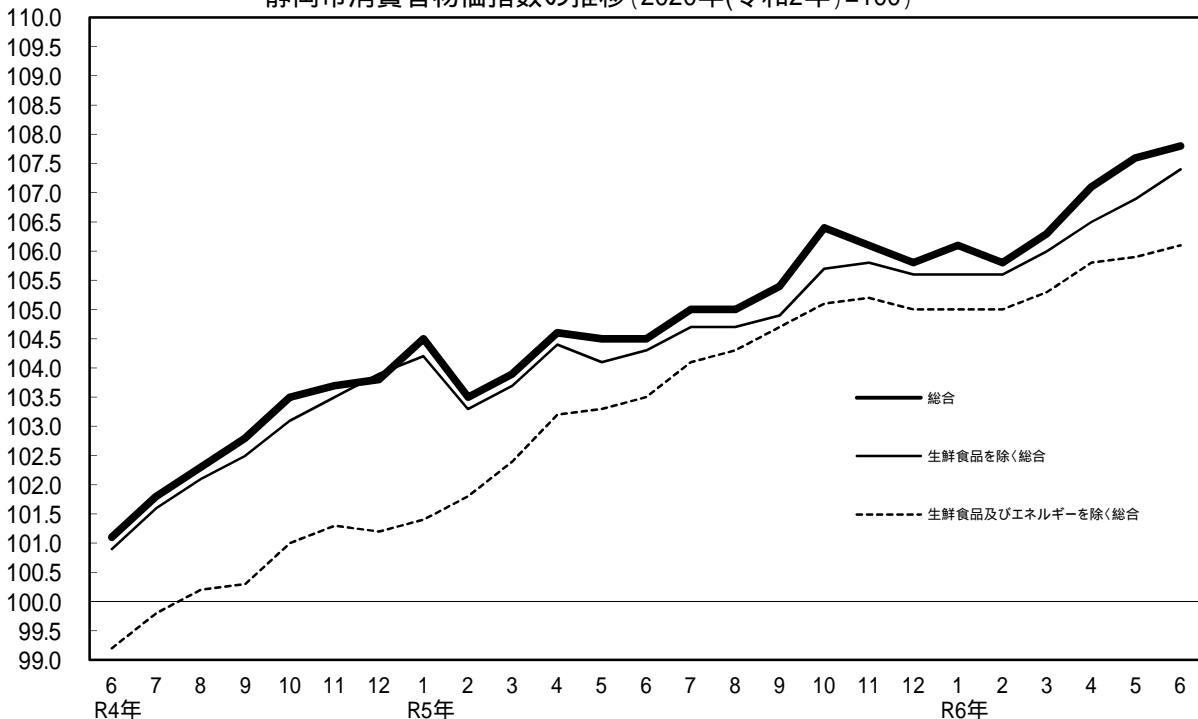
2020年基準
静岡県内政令指定都市の消費者物価指数
令和6年6月報

静岡市

1 概況

- (1) 総合指数(令和2(2020)年 = 100)は107.8となり、前年同月比は**3.1%の上昇**。前月比は**0.2%の上昇**となった。
- (2) 生鮮食品を除く総合指数は107.4となり、前年同月比は**3.0%の上昇**。前月比は**0.4%の上昇**となった。
- (3) 生鮮食品及びエネルギーを除く総合指数は106.1となり、前年同月比は**2.4%の上昇**となった。
前月比は**0.2%の上昇**。

静岡市消費者物価指数の推移(2020年(令和2年)=100)



2 総合、生鮮食品を除く総合、生鮮食品及びエネルギーを除く総合の指数、前年同月比及び前月比

		令和5年						6年						
		6月	7月	8月	9月	10月	11月	12月	1月	2月	3月	4月	5月	6月
総合	指数	104.5	105.0	105.0	105.4	106.4	106.1	105.8	106.1	105.8	106.3	107.1	107.6	107.8
	前年同月比(%)	3.3	3.1	2.6	2.6	2.8	2.3	2.0	1.5	2.2	2.4	2.4	3.0	3.1
	前月比(%)	0.0	0.5	-0.1	0.4	0.9	-0.3	-0.2	0.2	-0.3	0.5	0.7	0.4	0.2
生鮮食品を除く総合	指数	104.3	104.7	104.7	104.9	105.7	105.8	105.6	105.6	105.6	106.0	106.5	106.9	107.4
	前年同月比(%)	3.3	3.0	2.5	2.4	2.4	2.1	1.6	1.4	2.2	2.2	2.1	2.7	3.0
	前月比(%)	0.2	0.4	0.0	0.1	0.8	0.1	-0.1	0.0	-0.1	0.4	0.5	0.4	0.4
生鮮食品及びエネルギーを除く総合	指数	103.5	104.1	104.3	104.7	105.1	105.2	105.0	105.0	105.0	105.3	105.8	105.9	106.1
	前年同月比(%)	4.3	4.3	4.0	4.3	4.1	3.8	3.7	3.5	3.1	2.9	2.5	2.5	2.4
	前月比(%)	0.2	0.6	0.2	0.4	0.4	0.1	-0.2	0.0	0.0	0.3	0.4	0.1	0.2

3 前年同月との比較

(1) 10大費目指数の前年同月比及び寄与度

令和6年6月 (2020年=100)

	総合	生鮮食品を除く総合	生鮮食品及びエネルギーを除く総合	食料(酒類を除く)及びエネルギーを除く総合	食料		住居	光熱・水道	家具・家事用品	被服及び履物	保健医療	交通・通信	教育	教養娯楽	諸雑費
					生鮮食品	生鮮食品									
指数	107.8	107.4	106.1	103.0	114.9	116.8	100.6	118.3	118.6	108.7	103.7	96.6	105.7	110.9	104.8
前年同月比(%)	3.1	3.0	2.4	2.3	3.5	6.5	0.6	8.2	6.0	4.9	2.5	1.8	2.2	4.4	1.8
寄与度	-	2.82	2.14	1.43	1.04	0.30	0.10	0.62	0.25	0.17	0.13	0.24	0.05	0.40	0.11

(2) 総合指数に寄与した主な内訳

	中分類 (10大費目)	前年同月比 (寄与度)	主な品目
上昇	電気代 (光熱・水道)	15.5% (0.57)	電気代
	教養娯楽サービス (教養娯楽)	5.0% (0.24)	宿泊料
	自動車等関係費 (交通・通信)	2.1% (0.19)	自動車保険料(任意)
	外食 (食料)	3.2% (0.16)	ハンバーグ(外食)
	生鮮野菜 (食料)	7.3% (0.15)	トマト
	家庭用耐久財 (家具・家事用品)	11.9% (0.15)	ルームエアコン
	穀類 (食料)	5.1% (0.13)	うるち米
	教養娯楽用品 (教養娯楽)	5.7% (0.12)	トレーニングパンツ
	生鮮果物 (食料)	11.3% (0.12)	さくらんぼ、すいか、メロン
菓子類 (食料)	3.9% (0.11)	ポテトチップス、プリン	
下落	該当なし		

4 前月との比較

10大費目指数の前月比及び寄与度

令和6年6月 (2020年=100)

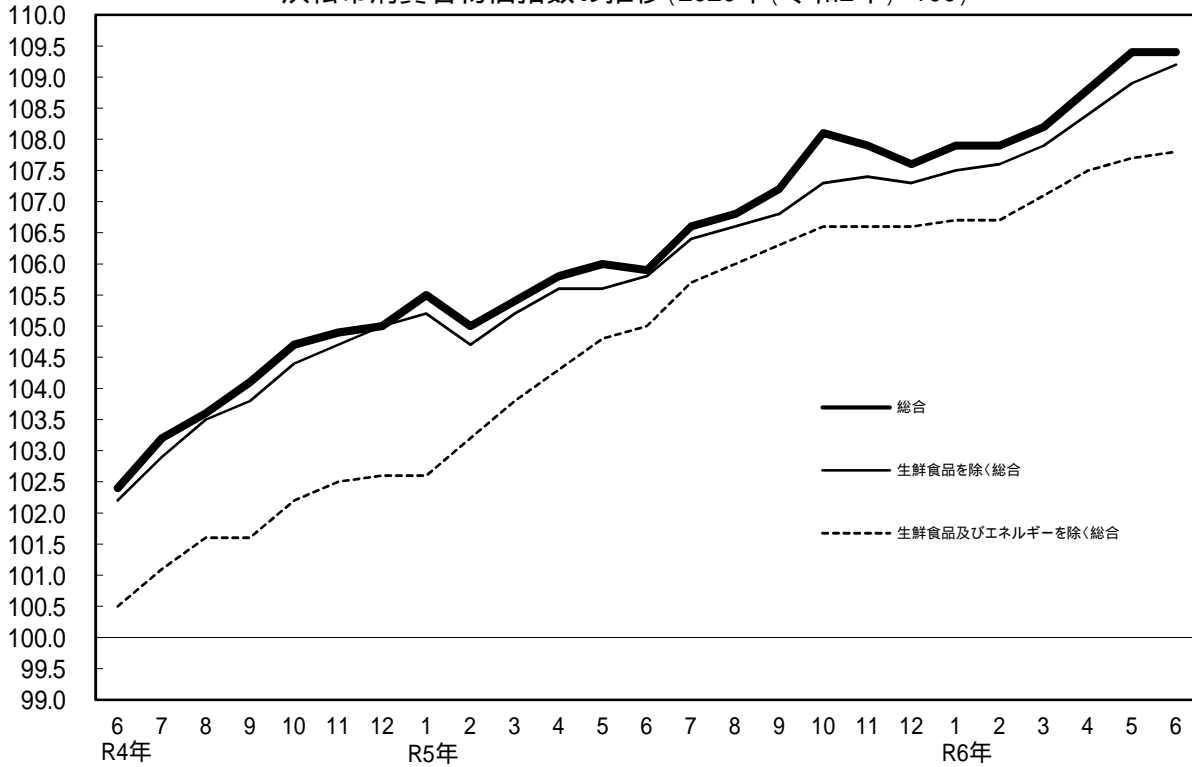
	総合	生鮮食品を除く総合	生鮮食品及びエネルギーを除く総合	食料(酒類を除く)及びエネルギーを除く総合	食料		住居	光熱・水道	家具・家事用品	被服及び履物	保健医療	交通・通信	教育	教養娯楽	諸雑費
					生鮮食品	生鮮食品									
前月比(%)	0.2	0.4	0.2	0.1	-0.4	-4.6	0.0	2.9	0.6	-0.2	0.5	0.3	0.2	-0.7	0.5
寄与度	-	0.39	0.18	0.07	-0.12	-0.23	0.00	0.22	0.03	-0.01	0.03	0.04	0.00	-0.07	0.03

浜松市

1 概況

- (1) 総合指数(令和2(2020)年=100)は109.4となり、前年同月比は**3.3%の上昇**。前月比は**0.1%の上昇**となった。
- (2) 生鮮食品を除く総合指数は109.2となり、前年同月比は**3.2%の上昇**。前月比は**0.3%の上昇**となった。
- (3) 生鮮食品及びエネルギーを除く総合指数は107.8となり、前年同月比は**2.7%の上昇**となった。前月比は**0.1%の上昇**。

浜松市消費者物価指数の推移(2020年(令和2年)=100)



2 総合、生鮮食品を除く総合、生鮮食品及びエネルギーを除く総合の指数、前年同月比及び前月比

		令和5年						6年						
		6月	7月	8月	9月	10月	11月	12月	1月	2月	3月	4月	5月	6月
総合	指数	105.9	106.6	106.8	107.2	108.1	107.9	107.6	107.9	107.9	108.2	108.8	109.4	109.4
	前年同月比(%)	3.4	3.3	3.0	3.0	3.3	2.9	2.4	2.3	2.7	2.7	2.8	3.2	3.3
	前月比(%)	-0.1	0.7	0.2	0.4	0.8	-0.2	-0.3	0.3	-0.1	0.4	0.5	0.5	0.1
生鮮食品を除く総合	指数	105.8	106.4	106.6	106.8	107.3	107.4	107.3	107.5	107.6	107.9	108.4	108.9	109.2
	前年同月比(%)	3.5	3.3	3.0	2.8	2.8	2.6	2.2	2.2	2.8	2.6	2.6	3.1	3.2
	前月比(%)	0.2	0.5	0.3	0.1	0.5	0.1	-0.1	0.2	0.0	0.3	0.4	0.5	0.3
生鮮食品及びエネルギーを除く総合	指数	105.0	105.7	106.0	106.3	106.6	106.6	106.6	106.7	106.7	107.1	107.5	107.7	107.8
	前年同月比(%)	4.5	4.5	4.4	4.6	4.3	4.0	3.9	3.9	3.4	3.1	3.0	2.8	2.7
	前月比(%)	0.2	0.6	0.3	0.2	0.3	0.0	-0.1	0.1	0.1	0.3	0.4	0.2	0.1

3 前年同月との比較

(1) 10大費目指数の前年同月比及び寄与度

令和6年6月 (2020年=100)

	総合	生鮮食品を除く総合	生鮮食品及びエネルギーを除く総合	食料(酒類を除く)及びエネルギーを除く総合	食料		住居	光熱・水道	家具・家事用品	被服及び履物	保健医療	交通・通信	教育	教養娯楽	諸雑費
					生鮮食品										
指数	109.4	109.2	107.8	105.4	115.0	114.0	107.2	118.3	124.4	110.4	103.6	99.5	99.0	112.5	102.9
前年同月比(%)	3.3	3.2	2.7	2.3	3.9	5.9	0.4	9.2	5.9	2.9	2.5	2.1	4.3	6.0	1.5
寄与度	-	3.09	2.33	1.51	1.07	0.23	0.09	0.65	0.27	0.10	0.13	0.31	0.09	0.55	0.09

(2) 総合指数に寄与した主な内訳

	中分類 (10大費目)	前年同月比(寄与度)	主な品目
上昇	電気代 (光熱・水道)	15.5% (0.54)	電気代
	教養娯楽サービス (教養娯楽)	7.4% (0.38)	外国パック旅行費
	自動車等関係費 (交通・通信)	2.3% (0.26)	ガソリン
	穀類 (食料)	10.5% (0.24)	うるち米
	菓子類 (食料)	8.5% (0.22)	ゼリー
	生鮮野菜 (食料)	9.2% (0.16)	トマト、じゃがいも
	家庭用耐久財 (家具・家事用品)	10.6% (0.16)	ルームエアコン
	生鮮果物 (食料)	16.1% (0.14)	メロン
	教養娯楽用品 (教養娯楽)	6.1% (0.14)	
	ガス代 (光熱・水道)	5.8% (0.10)	プロパンガス
下落	生鮮魚介 (食料)	-5.0% (-0.07)	まぐろ

4 前月との比較

10大費目指数の前月比及び寄与度

令和6年6月 (2020年=100)

	総合	生鮮食品を除く総合	生鮮食品及びエネルギーを除く総合	食料(酒類を除く)及びエネルギーを除く総合	食料		住居	光熱・水道	家具・家事用品	被服及び履物	保健医療	交通・通信	教育	教養娯楽	諸雑費
					生鮮食品										
前月比(%)	0.1	0.3	0.1	-0.1	-0.4	-5.7	0.0	2.7	-1.0	-0.2	0.4	0.4	0.0	-0.8	0.4
寄与度	-	0.30	0.10	-0.03	-0.11	-0.25	0.00	0.19	-0.05	-0.01	0.02	0.05	0.00	-0.07	0.03

【参考】全国との比較

図 総合指数の動き (2020年(令和2年)=100)

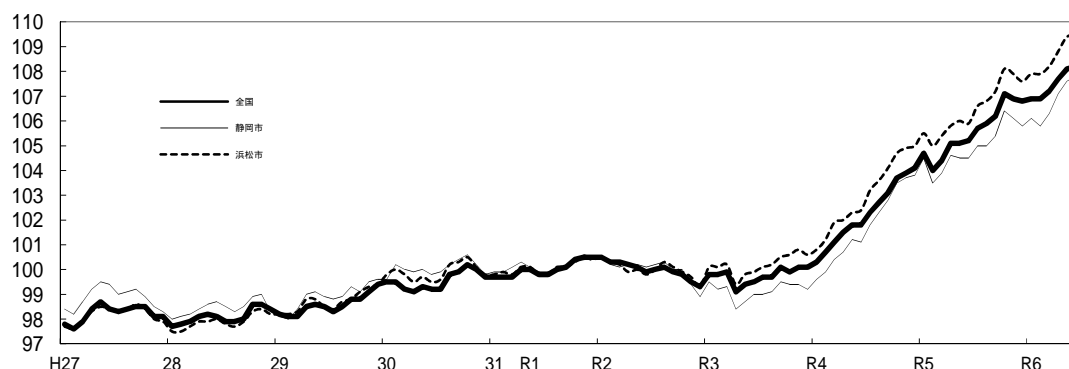


表 全国の総合、生鮮食品を除く総合、生鮮食品及びエネルギーを除く総合の指数及び前年同月比 (2020年=100)

		令和5年						6年						
		6月	7月	8月	9月	10月	11月	12月	1月	2月	3月	4月	5月	6月
総 合	指数	105.2	105.7	105.9	106.2	107.1	106.9	106.8	106.9	106.9	107.2	107.7	108.1	108.2
	前年同月比(%)	3.3	3.3	3.2	3.0	3.3	2.8	2.6	2.2	2.8	2.7	2.5	2.8	2.8
生鮮食品を除く総合	指数	105.0	105.4	105.7	105.7	106.4	106.4	106.4	106.4	106.5	106.8	107.1	107.5	107.8
	前年同月比(%)	3.3	3.1	3.1	2.8	2.9	2.5	2.3	2.0	2.8	2.6	2.2	2.5	2.6
生鮮食品及びエネルギーを除く総合指数	指数	104.4	104.9	105.2	105.4	105.8	105.9	105.9	105.8	105.9	106.2	106.5	106.6	106.6
	前年同月比(%)	4.2	4.3	4.3	4.2	4.0	3.8	3.7	3.5	3.2	2.9	2.4	2.1	2.2

利用上の注意

- 1 本報告書は、総務省統計局の「小売物価統計調査」の調査票情報に基づき、作成しています。
- 2 指数の基準時及びウエイトの算定期間は、2020年の1年間であり、指数の算定は、基準時加重相対法算式(ラスパイレズ型)によります。
- 3 「持家の帰属家賃」とは、持家世帯が住んでいる住宅を借家と仮定した場合に、本来家主が負担すべき土地代や住宅修繕費などを除いた民営家賃に相当するものです。
- 4 変化率及び寄与度は、端数処理前の指数値を用いて計算しているため、公表された指数値を用いて計算した値とは一致しない場合があります。

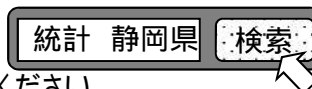
参考URL

この資料のデータは、次のURLからダウンロードできます。

統計センターしずおか <https://toukei.pref.shizuoka.jp/>
 分野一覧 物価・家計 小売物価統計調査

* 詳細については、総務省統計局のホームページを参照してください。

<https://www.stat.go.jp/data/cpi/index.html>



< 問い合わせ先 >
 静岡県 知事直轄組織 デジタル戦略局 統計調査課 消費班
 〒420-8601 静岡市葵区追手町9-6
 電話 054-221-2236 FAX 054-221-3609

静 岡 市

	ウエイト	令和5年	令和6年	令和6年	前月比 (%)	前年同月比 (%)
		6月 (前年同月)	5月 (前月)	6月		
総合	10000	104.5	107.6	107.8	0.2	3.1
生鮮食品を除く総合	9566	104.3	106.9	107.4	0.4	3.0
持家の帰属家賃を除く総合	8579	105.5	109.0	109.2	0.2	3.5
持家の帰属家賃及び生鮮食品を除く総合	8145	105.3	108.3	108.8	0.5	3.4
生鮮食品及びエネルギーを除く総合	8838	103.5	105.9	106.1	0.2	2.4
食料(酒類を除く)及びエネルギーを除く総合	6555	100.7	102.9	103.0	0.1	2.3
食料	2821	111.0	115.3	114.9	-0.4	3.5
生鮮食品	434	109.7	122.5	116.8	-4.6	6.5
生鮮食品を除く食料	2387	111.3	114.0	114.6	0.4	2.9
穀類	241	111.7	116.2	117.3	1.0	5.1
魚介類	222	126.6	128.2	128.1	-0.1	1.2
生鮮魚介	121	124.9	126.4	127.3	0.7	1.9
肉類	248	110.2	113.1	113.7	0.6	3.2
乳卵類	132	114.7	116.5	117.0	0.4	2.0
野菜・海藻	319	103.6	118.8	110.4	-7.1	6.5
生鮮野菜	215	100.8	121.0	108.2	-10.6	7.3
果物	108	109.2	118.7	120.5	1.5	10.4
生鮮果物	98	110.2	120.8	122.6	1.5	11.3
油脂・調味料	124	114.3	113.9	114.3	0.3	0.0
菓子類	246	117.2	119.9	121.9	1.7	3.9
調理食品	427	111.8	113.0	113.3	0.3	1.4
飲料	171	109.4	114.4	114.1	-0.2	4.3
酒類	104	102.5	104.9	106.3	1.3	3.6
外食	478	106.1	109.5	109.5	0.0	3.2
住居	1948	100.0	100.6	100.6	0.0	0.6
持家の帰属家賃を除く住居	527	104.2	105.0	105.1	0.0	0.8
家賃	1733	98.7	99.1	99.1	0.0	0.4
持家の帰属家賃を除く家賃	312	99.7	100.0	100.1	0.0	0.3
設備修繕・維持	215	110.8	112.3	112.4	0.1	1.4
光熱・水道	720	109.3	115.0	118.3	2.9	8.2
電気代	355	107.4	118.6	124.1	4.6	15.5
ガス代	192	115.0	115.2	117.5	2.0	2.2
他の光熱	14	130.7	136.4	136.4	0.0	4.4
上下水道料	160	105.1	105.1	105.1	0.0	0.0
家具・家事用品	394	111.9	117.9	118.6	0.6	6.0
家庭用耐久財	135	96.1	106.7	107.5	0.8	11.9
室内装備品	34	115.3	120.1	118.1	-1.6	2.5
寝具類	25	126.8	127.2	127.2	0.0	0.3
家事雑貨	73	127.5	131.1	133.3	1.7	4.6
家事用消耗品	107	118.3	122.9	123.5	0.5	4.4
家事サービス	19	103.0	103.3	103.3	0.0	0.3

中 分 類 指 数

(2020年 = 100)

	ウェイト	令和5年	令和6年	令和6年		
		6月 (前年同月)	5月 (前月)	6月	前月比 (%)	前年同月比 (%)
被服及び履物	353	103.6	108.9	108.7	-0.2	4.9
衣料	147	101.9	106.0	106.2	0.2	4.2
和服	5	105.5	105.5	105.5	0.0	0.0
洋服	142	101.8	106.0	106.2	0.2	4.3
シャツ・セーター・下着類	111	103.8	111.7	110.8	-0.8	6.8
シャツ・セーター類	73	105.2	115.3	111.1	-3.7	5.6
下着類	38	101.0	104.6	110.4	5.5	9.2
履物類	49	103.1	106.4	106.4	0.0	3.2
他の被服	27	105.9	111.1	111.1	0.0	4.9
被服関連サービス	19	114.5	119.0	119.0	0.0	4.0
保健医療	533	101.2	103.1	103.7	0.5	2.5
医薬品・健康保持用摂取品	124	104.9	109.0	108.6	-0.3	3.5
保健医療用品・器具	95	105.0	113.7	113.9	0.2	8.5
保健医療サービス	313	98.5	97.6	98.6	1.1	0.1
交通・通信	1493	94.9	96.3	96.6	0.3	1.8
交通	146	102.8	104.5	104.0	-0.5	1.1
自動車等関係費	888	105.9	107.9	108.2	0.2	2.1
通信	459	71.1	71.4	71.9	0.7	1.1
教育	231	103.5	105.5	105.7	0.2	2.2
授業料等	137	101.1	103.0	103.3	0.3	2.1
教科書・学習参考教材	8	104.9	108.3	108.3	0.0	3.2
補習教育	86	107.1	109.3	109.3	0.0	2.1
教養娯楽	895	106.2	111.7	110.9	-0.7	4.4
教養娯楽用耐久財	98	105.0	108.5	108.0	-0.4	2.9
教養娯楽用品	196	110.4	117.1	116.7	-0.3	5.7
書籍・他の印刷物	118	104.7	106.2	106.2	0.0	1.4
教養娯楽サービス	483	105.1	111.5	110.3	-1.1	5.0
諸雑費	613	103.0	104.2	104.8	0.5	1.8
理美容サービス	105	102.8	103.3	103.3	0.0	0.5
理美容用品	151	98.8	98.7	100.3	1.7	1.5
身の回り用品	72	110.2	120.1	121.2	1.0	10.0
たばこ	33	114.2	114.4	114.4	0.0	0.2
他の諸雑費	252	102.1	102.1	102.2	0.1	0.1
別掲						
教育関係費	320	103.7	105.8	106.0	0.1	2.2
エネルギー	728	113.2	119.9	123.1	2.7	8.7
情報通信関係費	503	71.3	71.4	71.4	0.0	0.1
教養娯楽関係費	937	105.4	110.6	109.8	-0.8	4.1

浜 松 市

	ウエイト	令和5年	令和6年	令和6年	前月比 (%)	前年同月比 (%)
		6月 (前年同月)	5月 (前月)	6月		
総合	10000	105.9	109.4	109.4	0.1	3.3
生鮮食品を除く総合	9609	105.8	108.9	109.2	0.3	3.2
持家の帰属家賃を除く総合	8472	105.7	109.8	109.8	0.1	3.9
持家の帰属家賃及び生鮮食品を除く総合	8081	105.6	109.2	109.6	0.4	3.8
生鮮食品及びエネルギーを除く総合	8863	105.0	107.7	107.8	0.1	2.7
食料(酒類を除く)及びエネルギーを除く総合	6712	103.0	105.4	105.4	-0.1	2.3
食料	2621	110.6	115.4	115.0	-0.4	3.9
生鮮食品	391	107.7	120.9	114.0	-5.7	5.9
生鮮食品を除く食料	2231	111.1	114.5	115.1	0.6	3.6
穀類	222	110.8	118.3	122.4	3.5	10.5
魚介類	203	129.5	127.7	126.5	-0.9	-2.3
生鮮魚介	111	129.1	123.6	122.7	-0.7	-5.0
肉類	229	108.4	108.2	109.0	0.7	0.5
乳卵類	135	111.5	115.2	114.3	-0.8	2.5
野菜・海藻	293	100.4	115.7	108.1	-6.6	7.7
生鮮野菜	192	96.0	116.0	104.9	-9.6	9.2
果物	96	105.5	125.7	121.1	-3.7	14.8
生鮮果物	87	106.1	128.5	123.2	-4.1	16.1
油脂・調味料	122	116.5	116.6	117.0	0.3	0.4
菓子類	246	112.2	120.3	121.7	1.2	8.5
調理食品	420	113.0	114.3	114.8	0.4	1.6
飲料	165	107.3	111.5	111.9	0.4	4.4
酒類	79	108.1	109.4	110.6	1.1	2.3
外食	410	107.4	109.9	109.9	0.0	2.3
住居	2049	106.8	107.2	107.2	0.0	0.4
持家の帰属家賃を除く住居	520	106.9	107.8	107.9	0.1	0.9
家賃	1703	106.4	106.7	106.7	0.0	0.2
持家の帰属家賃を除く家賃	175	103.9	104.1	104.0	-0.1	0.1
設備修繕・維持	345	108.4	109.7	109.8	0.1	1.3
光熱・水道	689	108.3	115.2	118.3	2.7	9.2
電気代	345	107.4	118.6	124.1	4.6	15.5
ガス代	160	116.3	121.7	123.0	1.1	5.8
他の光熱	19	129.6	131.9	131.9	0.0	1.8
上下水道料	165	100.0	100.0	100.0	0.0	0.0
家具・家事用品	410	117.4	125.7	124.4	-1.0	5.9
家庭用耐久財	132	119.6	136.9	132.3	-3.4	10.6
室内装備品	22	112.6	119.2	117.9	-1.1	4.8
寝具類	35	123.5	122.3	125.2	2.3	1.3
家事雑貨	79	118.8	123.6	123.7	0.1	4.1
家事用消耗品	115	117.0	122.1	122.2	0.1	4.5
家事サービス	27	101.0	101.6	101.6	0.0	0.6

中分類指数

(2020年 = 100)

	ウェイト	令和5年	令和6年	令和6年		
		6月 (前年同月)	5月 (前月)	6月	前月比 (%)	前年同月比 (%)
被服及び履物	329	107.3	110.7	110.4	-0.2	2.9
衣料	136	103.8	103.5	103.7	0.2	-0.1
和服	7	105.5	105.5	105.5	0.0	0.0
洋服	129	103.7	103.4	103.6	0.2	-0.1
シャツ・セーター・下着類	100	107.1	114.0	113.3	-0.6	5.8
シャツ・セーター類	68	104.6	112.3	109.7	-2.3	4.9
下着類	31	112.4	117.5	121.0	2.9	7.6
履物類	47	121.0	125.8	125.1	-0.6	3.4
他の被服	28	102.2	108.4	106.8	-1.5	4.5
被服関連サービス	17	106.9	111.1	112.9	1.6	5.6
保健医療	516	101.1	103.3	103.6	0.4	2.5
医薬品・健康保持用摂取品	130	103.2	106.3	106.0	-0.2	2.8
保健医療用品・器具	98	106.1	116.1	115.5	-0.6	8.9
保健医療サービス	288	98.4	97.5	98.5	1.0	0.1
交通・通信	1623	97.5	99.1	99.5	0.4	2.1
交通	109	101.6	104.5	103.9	-0.6	2.2
自動車等関係費	1099	107.1	109.2	109.6	0.4	2.3
通信	415	71.0	71.1	71.6	0.7	0.8
教育	224	94.9	99.0	99.0	0.0	4.3
授業料等	140	88.9	94.2	94.2	0.0	6.0
教科書・学習参考教材	5	104.5	107.9	107.9	0.0	3.3
補習教育	79	105.0	106.9	106.9	0.0	1.8
教養娯楽	912	106.2	113.4	112.5	-0.8	6.0
教養娯楽用耐久財	71	104.3	106.6	106.7	0.0	2.2
教養娯楽用品	213	110.5	117.7	117.2	-0.4	6.1
書籍・他の印刷物	107	107.8	109.4	109.3	0.0	1.4
教養娯楽サービス	522	104.4	113.4	112.0	-1.2	7.4
諸雑費	626	101.4	102.5	102.9	0.4	1.5
理美容サービス	106	102.9	103.4	103.4	0.0	0.5
理美容用品	177	96.2	96.9	98.0	1.1	1.8
身の回り用品	59	109.6	117.2	118.3	1.0	8.0
たばこ	30	114.2	114.4	114.4	0.0	0.2
他の諸雑費	254	101.1	101.1	101.2	0.1	0.2
別掲						
教育関係費	327	99.8	103.9	104.0	0.1	4.2
エネルギー	746	115.4	123.3	126.2	2.4	9.4
情報通信関係費	470	72.2	72.1	72.1	0.0	-0.2
教養娯楽関係費	916	105.5	112.7	111.7	-0.9	5.8

静岡市・浜松市

費目	総合			生鮮食品を除く総合			生鮮食品及びエネルギーを除く総合			食料(酒類を除く)及びエネルギーを除く総合				
	月別	指数	前月比 (%)	前年同月比 (%)	指数	前月比 (%)	前年同月比 (%)	指数	前月比 (%)	前年同月比 (%)	指数	前月比 (%)	前年同月比 (%)	
静岡市	令和5年													
	6月	104.5	0.0	3.3	104.3	0.2	3.3	103.5	0.2	4.3	100.7	0.1	2.6	
	7月	105.0	0.5	3.1	104.7	0.4	3.0	104.1	0.6	4.3	101.3	0.6	2.6	
	8月	105.0	-0.1	2.6	104.7	0.0	2.5	104.3	0.2	4.0	101.6	0.2	2.5	
	9月	105.4	0.4	2.6	104.9	0.1	2.4	104.7	0.4	4.3	101.8	0.2	2.6	
	10月	106.4	0.9	2.8	105.7	0.8	2.4	105.1	0.4	4.1	102.1	0.4	2.8	
	11月	106.1	-0.3	2.3	105.8	0.1	2.1	105.2	0.1	3.8	102.1	0.0	2.6	
	12月	105.8	-0.2	2.0	105.6	-0.1	1.6	105.0	-0.2	3.7	102.1	0.0	2.8	
	令和6年													
	1月	106.1	0.2	1.5	105.6	0.0	1.4	105.0	0.0	3.5	101.9	-0.2	2.6	
	2月	105.8	-0.3	2.2	105.6	-0.1	2.2	105.0	0.0	3.1	102.1	0.2	2.6	
	3月	106.3	0.5	2.4	106.0	0.4	2.2	105.3	0.3	2.9	102.4	0.3	2.5	
4月	107.1	0.7	2.4	106.5	0.5	2.1	105.8	0.4	2.5	102.7	0.3	2.0		
5月	107.6	0.4	3.0	106.9	0.4	2.7	105.9	0.1	2.5	102.9	0.2	2.2		
6月	107.8	0.2	3.1	107.4	0.4	3.0	106.1	0.2	2.4	103.0	0.1	2.3		
浜松市	令和5年													
	6月	105.9	-0.1	3.4	105.8	0.2	3.5	105.0	0.2	4.5	103.0	-0.1	3.0	
	7月	106.6	0.7	3.3	106.4	0.5	3.3	105.7	0.6	4.5	103.7	0.6	3.1	
	8月	106.8	0.2	3.0	106.6	0.3	3.0	106.0	0.3	4.4	104.0	0.3	3.1	
	9月	107.2	0.4	3.0	106.8	0.1	2.8	106.3	0.2	4.6	104.0	0.1	2.9	
	10月	108.1	0.8	3.3	107.3	0.5	2.8	106.6	0.3	4.3	104.4	0.3	3.1	
	11月	107.9	-0.2	2.9	107.4	0.1	2.6	106.6	0.0	4.0	104.4	0.0	2.9	
	12月	107.6	-0.3	2.4	107.3	-0.1	2.2	106.6	-0.1	3.9	104.2	-0.1	3.0	
	令和6年													
	1月	107.9	0.3	2.3	107.5	0.2	2.2	106.7	0.1	3.9	104.4	0.2	3.0	
	2月	107.9	-0.1	2.7	107.6	0.0	2.8	106.7	0.1	3.4	104.5	0.0	2.7	
	3月	108.2	0.4	2.7	107.9	0.3	2.6	107.1	0.3	3.1	104.8	0.3	2.5	
4月	108.8	0.5	2.8	108.4	0.4	2.6	107.5	0.4	3.0	105.1	0.3	2.5		
5月	109.4	0.5	3.2	108.9	0.5	3.1	107.7	0.2	2.8	105.4	0.3	2.3		
6月	109.4	0.1	3.3	109.2	0.3	3.2	107.8	0.1	2.7	105.4	-0.1	2.3		

10大費目指数

(2020年 = 100)

食料			生鮮食品			住居			光熱・水道			費目	
指数	前月比 (%)	前年同月比 (%)	指数	前月比 (%)	前年同月比 (%)	指数	前月比 (%)	前年同月比 (%)	指数	前月比 (%)	前年同月比 (%)	月別	
111.0	0.1	8.1	109.7	-3.0	3.9	100.0	0.1	0.7	109.3	-1.5	-6.7	2023年 6月	静岡市
111.8	0.7	8.3	112.3	2.4	5.1	100.2	0.2	0.8	107.4	-1.8	-10.2	7月	
111.4	-0.4	7.4	109.8	-2.2	3.0	100.1	-0.1	0.7	104.2	-2.9	-14.3	8月	
113.4	1.8	8.6	117.8	7.3	7.8	100.2	0.1	0.8	101.7	-2.5	-18.4	9月	
114.6	1.1	7.6	122.1	3.7	9.6	100.2	0.0	0.5	108.3	6.5	-14.0	10月	
113.5	-0.9	6.8	112.8	-7.6	5.8	100.2	0.0	0.6	107.9	-0.4	-14.9	11月	
112.7	-0.7	6.6	110.5	-2.0	8.9	100.2	0.0	0.5	107.8	-0.2	-18.9	12月	
113.9	1.0	5.6	116.1	5.0	4.2	100.2	0.0	0.4	108.1	0.3	-19.7	2024年 1月	
112.7	-1.0	4.2	111.5	-4.0	2.7	100.2	0.0	0.2	107.6	-0.5	-9.4	2月	
113.5	0.7	4.4	114.8	3.0	6.8	100.0	-0.2	0.0	109.4	1.7	-6.5	3月	
115.1	1.4	4.5	120.5	5.0	8.6	99.9	0.0	-0.1	110.8	1.3	-4.4	4月	
115.3	0.2	4.0	122.5	1.6	8.3	100.6	0.6	0.6	115.0	3.8	3.7	5月	
114.9	-0.4	3.5	116.8	-4.6	6.5	100.6	0.0	0.6	118.3	2.9	8.2	6月	
110.6	0.0	7.7	107.7	-5.4	0.2	106.8	0.3	1.9	108.3	-1.3	-6.9	2023年 6月	浜松市
111.8	1.1	8.1	112.0	4.0	3.2	106.8	0.1	1.9	106.7	-1.4	-10.0	7月	
112.0	0.1	7.9	110.5	-1.3	4.5	106.9	0.1	1.7	104.1	-2.5	-13.6	8月	
113.7	1.6	9.2	117.5	6.2	7.5	107.0	0.1	1.8	102.0	-2.1	-17.3	9月	
115.5	1.5	8.7	126.4	7.6	13.0	107.1	0.1	1.4	106.6	4.5	-14.2	10月	
114.6	-0.8	7.6	120.1	-5.0	10.0	107.2	0.0	1.1	107.5	0.9	-13.9	11月	
113.7	-0.8	6.9	113.9	-5.2	8.9	107.2	0.0	1.1	107.2	-0.3	-17.2	12月	
114.1	0.3	6.1	117.3	3.0	3.9	107.2	0.0	0.9	108.6	1.3	-17.0	2024年 1月	
113.8	-0.2	4.9	115.1	-1.9	1.2	107.4	0.2	0.8	109.1	0.4	-6.3	2月	
114.5	0.6	4.9	116.8	1.4	4.7	107.4	0.0	0.8	109.1	0.0	-5.2	3月	
115.3	0.7	4.8	119.2	2.1	7.0	107.1	-0.3	0.6	111.0	1.7	-3.0	4月	
115.4	0.1	4.4	120.9	1.4	6.2	107.2	0.1	0.7	115.2	3.8	5.1	5月	
115.0	-0.4	3.9	114.0	-5.7	5.9	107.2	0.0	0.4	118.3	2.7	9.2	6月	

静岡市・浜松市

費目		家具・家事用品			被服及び履物			保健医療			交通・通信		
		指数	前月比 (%)	前年同月比 (%)	指数	前月比 (%)	前年同月比 (%)	指数	前月比 (%)	前年同月比 (%)	指数	前月比 (%)	前年同月比 (%)
静岡市	令和5年												
	6月	111.9	2.0	10.2	103.6	-1.0	1.4	101.2	-0.2	3.1	94.9	0.6	2.6
	7月	112.3	0.3	8.9	103.6	-0.1	2.2	101.3	0.2	2.8	96.2	1.3	2.5
	8月	111.1	-1.1	6.1	102.2	-1.4	2.3	101.4	0.1	2.5	97.1	0.9	3.5
	9月	112.1	0.9	6.8	107.3	5.1	2.9	101.4	-0.1	2.5	97.1	0.0	3.8
	10月	113.4	1.2	6.9	107.7	0.3	3.6	102.0	0.7	2.4	96.9	-0.2	3.4
	11月	114.2	0.7	5.0	108.4	0.7	2.8	102.2	0.1	2.3	97.2	0.3	3.7
	12月	113.1	-0.9	5.8	107.0	-1.3	4.1	102.4	0.2	2.8	97.3	0.1	3.7
	令和6年												
	1月	112.4	-0.6	4.8	106.0	-1.0	5.2	102.3	-0.1	2.4	97.4	0.0	3.9
	2月	115.4	2.7	7.7	104.3	-1.6	3.2	102.6	0.3	2.4	96.8	-0.6	3.6
	3月	116.9	1.3	8.5	106.9	2.4	4.2	103.3	0.7	3.1	96.1	-0.7	2.5
	4月	118.2	1.1	5.9	108.5	1.5	3.6	103.1	-0.2	2.0	96.7	0.6	2.9
	5月	117.9	-0.2	7.4	108.9	0.4	4.1	103.1	0.0	1.7	96.3	-0.3	2.1
6月	118.6	0.6	6.0	108.7	-0.2	4.9	103.7	0.5	2.5	96.6	0.3	1.8	
浜松市	令和5年												
	6月	117.4	-0.4	13.3	107.3	-0.3	4.4	101.1	-0.6	2.6	97.5	0.4	2.1
	7月	118.1	0.5	11.9	107.4	0.1	5.7	101.4	0.3	2.7	98.7	1.2	1.9
	8月	117.3	-0.7	10.6	106.1	-1.3	6.1	101.4	0.0	2.6	99.6	1.0	2.8
	9月	118.0	0.6	8.0	110.2	3.9	3.5	101.6	0.1	3.0	100.2	0.6	3.3
	10月	118.7	0.6	10.0	110.1	-0.1	3.3	102.0	0.5	2.7	100.2	0.0	3.4
	11月	119.7	0.9	8.6	110.9	0.7	2.8	102.0	0.0	2.4	100.2	-0.1	3.8
	12月	118.1	-1.3	8.7	108.4	-2.2	2.7	102.1	0.0	2.6	100.1	-0.1	3.9
	令和6年												
	1月	118.3	0.1	7.2	108.0	-0.4	4.4	102.1	0.1	2.4	100.3	0.2	4.0
	2月	117.5	-0.7	4.4	107.6	-0.4	3.2	102.5	0.4	2.3	99.5	-0.7	3.6
	3月	118.0	0.4	3.4	110.1	2.3	3.4	103.4	0.9	3.1	99.0	-0.5	2.8
	4月	119.9	1.6	5.1	110.6	0.5	3.1	103.1	-0.3	1.7	99.3	0.3	2.9
	5月	125.7	4.8	6.6	110.7	0.1	2.8	103.3	0.1	1.6	99.1	-0.2	2.1
6月	124.4	-1.0	5.9	110.4	-0.2	2.9	103.6	0.4	2.5	99.5	0.4	2.1	

10 大 費 目 指 数

(2020年 = 100)

教育			教養娯楽			諸雑費			持家の帰属家賃を除く総合			費 目		
指数	前月比 (%)	前年同月比 (%)	指数	前月比 (%)	前年同月比 (%)	指数	前月比 (%)	前年同月比 (%)	指数	前月比 (%)	前年同月比 (%)	月 別		
103.5	0.7	2.3	106.2	-0.8	4.0	103.0	0.4	0.9	105.5	0.0	3.9	2023年	6月	静岡市
103.5	0.0	2.3	108.6	2.3	5.2	102.9	-0.1	0.5	106.1	0.6	3.6	7月		
103.5	0.0	2.3	110.2	1.5	4.9	104.5	1.6	1.6	106.0	-0.1	3.0	8月		
103.5	0.0	2.3	108.9	-1.2	5.0	104.0	-0.5	1.3	106.6	0.5	3.0	9月		
103.5	0.0	2.3	109.4	0.4	6.3	104.3	0.4	1.7	107.7	1.0	3.2	10月		
103.2	-0.3	2.0	108.9	-0.4	6.0	103.7	-0.6	0.8	107.3	-0.3	2.6	11月		
103.2	0.0	2.0	109.5	0.5	6.5	104.1	0.4	1.3	107.1	-0.2	2.2	12月		
103.2	0.1	2.3	109.4	-0.1	5.8	103.8	-0.3	1.2	107.4	0.3	1.8	2024年	1月	
103.2	0.0	2.3	110.2	0.7	5.9	104.1	0.3	1.1	107.0	-0.3	2.5	2月		
103.5	0.2	2.5	110.9	0.6	5.3	104.7	0.6	1.4	107.7	0.6	2.8	3月		
105.3	1.7	2.5	111.3	0.3	4.2	104.4	-0.3	1.4	108.6	0.9	2.8	4月		
105.5	0.2	2.7	111.7	0.4	4.3	104.2	-0.1	1.7	109.0	0.4	3.4	5月		
105.7	0.2	2.2	110.9	-0.7	4.4	104.8	0.5	1.8	109.2	0.2	3.5	6月		
94.9	0.0	2.0	106.2	-0.9	3.6	101.4	0.2	0.2	105.7	-0.1	3.8	2023年	6月	浜松市
94.9	0.0	2.0	108.8	2.4	4.7	101.6	0.2	0.2	106.5	0.8	3.7	7月		
94.9	0.0	2.0	110.7	1.8	4.5	102.8	1.2	1.1	106.8	0.2	3.4	8月		
94.9	0.0	2.0	108.6	-1.9	4.3	102.3	-0.5	1.1	107.2	0.4	3.3	9月		
94.9	0.0	2.0	109.1	0.5	5.9	102.4	0.1	1.0	108.3	1.0	3.7	10月		
94.9	0.0	2.0	108.5	-0.5	5.8	102.2	-0.2	0.9	108.1	-0.2	3.3	11月		
94.9	0.0	2.0	109.4	0.8	6.5	102.2	0.0	1.1	107.7	-0.4	2.7	12月		
95.0	0.1	2.0	110.9	1.4	7.5	101.9	-0.3	0.6	108.1	0.4	2.6	2024年	1月	
95.0	0.0	2.0	111.6	0.6	7.5	102.0	0.1	0.3	107.9	-0.1	3.1	2月		
95.3	0.3	2.3	112.5	0.9	7.2	102.8	0.8	1.1	108.4	0.4	3.1	3月		
99.0	3.9	5.0	113.2	0.6	6.2	102.6	-0.2	1.3	109.1	0.7	3.2	4月		
99.0	0.0	4.3	113.4	0.2	5.9	102.5	-0.2	1.3	109.8	0.6	3.7	5月		
99.0	0.0	4.3	112.5	-0.8	6.0	102.9	0.4	1.5	109.8	0.1	3.9	6月		