



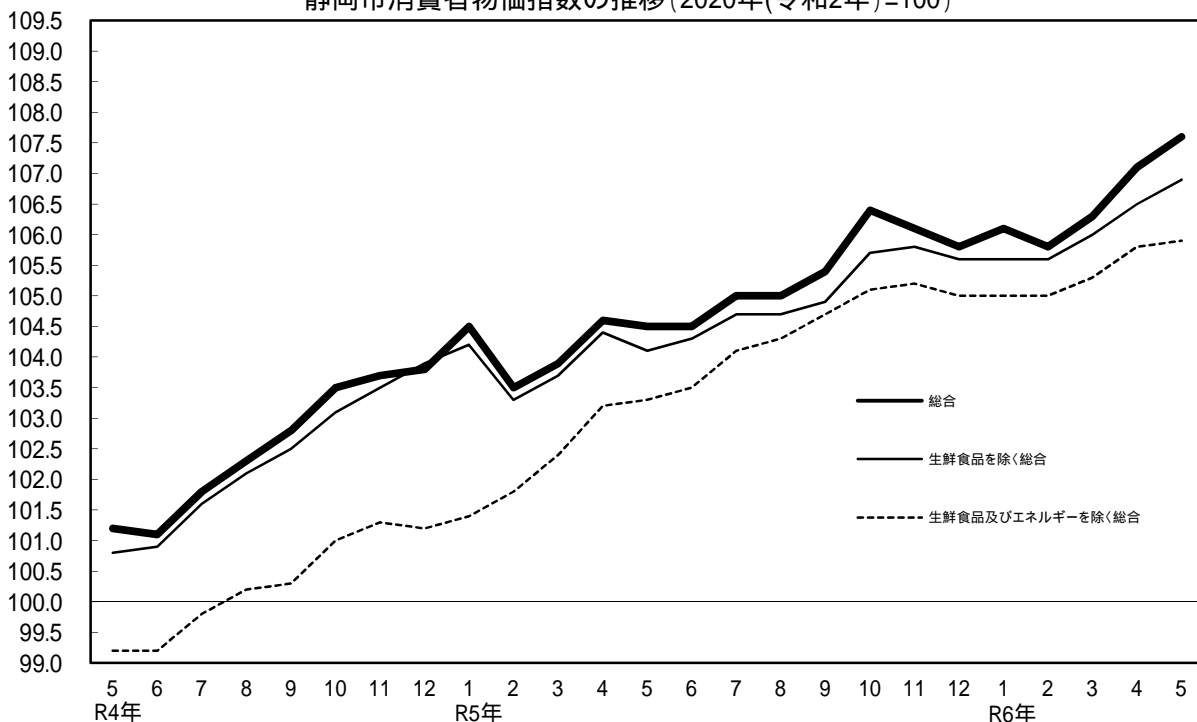
2020年基準
静岡県内政令指定都市の消費者物価指数
令和6年5月報

静岡市

1 概況

- (1) 総合指数(令和2(2020)年 = 100)は107.6となり、前年同月比は3.0%の上昇。前月比は0.4%の上昇となった。
- (2) 生鮮食品を除く総合指数は106.9となり、前年同月比は2.7%の上昇。前月比は0.4%の上昇となった。
- (3) 生鮮食品及びエネルギーを除く総合指数は105.9となり、前年同月比は2.5%の上昇となった。前月比は0.1%の上昇。

静岡市消費者物価指数の推移(2020年(令和2年)=100)



2 総合、生鮮食品を除く総合、生鮮食品及びエネルギーを除く総合の指数、前年同月比及び前月比

		令和5年					6年							
		5月	6月	7月	8月	9月	10月	11月	12月	1月	2月	3月	4月	5月
総合	指数	104.5	104.5	105.0	105.0	105.4	106.4	106.1	105.8	106.1	105.8	106.3	107.1	107.6
	前年同月比(%)	3.3	3.3	3.1	2.6	2.6	2.8	2.3	2.0	1.5	2.2	2.4	2.4	3.0
	前月比(%)	-0.2	0.0	0.5	-0.1	0.4	0.9	-0.3	-0.2	0.2	-0.3	0.5	0.7	0.4
生鮮食品を除く総合	指数	104.1	104.3	104.7	104.7	104.9	105.7	105.8	105.6	105.6	105.6	106.0	106.5	106.9
	前年同月比(%)	3.3	3.3	3.0	2.5	2.4	2.4	2.1	1.6	1.4	2.2	2.2	2.1	2.7
	前月比(%)	-0.2	0.2	0.4	0.0	0.1	0.8	0.1	-0.1	0.0	-0.1	0.4	0.5	0.4
生鮮食品及びエネルギーを除く総合	指数	103.3	103.5	104.1	104.3	104.7	105.1	105.2	105.0	105.0	105.0	105.3	105.8	105.9
	前年同月比(%)	4.1	4.3	4.3	4.0	4.3	4.1	3.8	3.7	3.5	3.1	2.9	2.5	2.5
	前月比(%)	0.1	0.2	0.6	0.2	0.4	0.4	0.1	-0.2	0.0	0.0	0.3	0.4	0.1

3 前年同月との比較

(1) 10大費目指数の前年同月比及び寄与度

令和6年5月 (2020年=100)

	総合	食料			住居	光熱・水道	家具・家事用品	被服及び履物	保健医療	交通・通信	教育	教養娯楽	諸雑費		
		生鮮食品を除く総合	生鮮食品及びエネルギーを除く総合	食料(酒類を除く)及びエネルギーを除く総合											
指数	107.6	106.9	105.9	102.9	115.3	122.5	100.6	115.0	117.9	108.9	103.1	96.3	105.5	111.7	104.2
前年同月比(%)	3.0	2.7	2.5	2.2	4.0	8.3	0.6	3.7	7.4	4.1	1.7	2.1	2.7	4.3	1.7
寄与度	-	2.58	2.16	1.39	1.20	0.39	0.12	0.28	0.31	0.14	0.09	0.28	0.06	0.40	0.10

(2) 総合指数に寄与した主な内訳

	中分類 (10大費目)	前年同月比 (寄与度)	主な品目
上昇	電気代 (光熱・水道)	8.4% (0.31)	電気代
	生鮮野菜 (食料)	12.7% (0.28)	キャベツ、ブロッコリー
	自動車等関係費 (交通・通信)	3.0% (0.26)	ガソリン
	教養娯楽サービス (教養娯楽)	4.2% (0.21)	宿泊料
	家庭用耐久財 (家具・家事用品)	15.7% (0.19)	ルームエアコン
	外食 (食料)	3.3% (0.16)	ハンバーグ(外食)
	教養娯楽用品 (教養娯楽)	7.3% (0.15)	競技用靴、はさみ
	調理食品 (食料)	2.8% (0.13)	焼き魚
生鮮果物 (食料)	9.7% (0.10)	りんご	
下落	ガス代 (光熱・水道)	-2.3% (-0.05)	都市ガス代

4 前月との比較

10大費目指数の前月比及び寄与度

令和6年5月 (2020年=100)

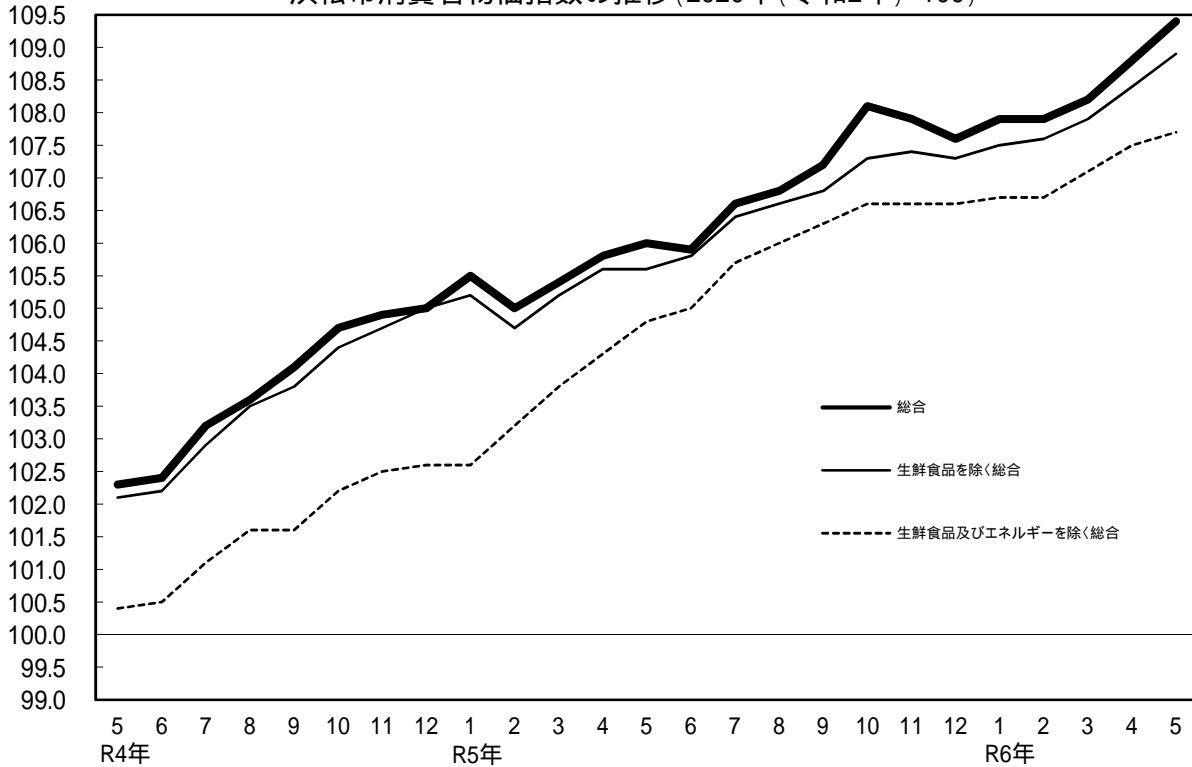
	総合	食料			住居	光熱・水道	家具・家事用品	被服及び履物	保健医療	交通・通信	教育	教養娯楽	諸雑費		
		生鮮食品を除く総合	生鮮食品及びエネルギーを除く総合	食料(酒類を除く)及びエネルギーを除く総合											
前月比(%)	0.4	0.4	0.1	0.2	0.2	1.6	0.6	3.8	-0.2	0.4	0.0	-0.3	0.2	0.4	-0.1
寄与度	-	0.37	0.08	0.11	0.05	0.08	0.11	0.28	-0.01	0.01	0.00	-0.05	0.01	0.04	-0.01

浜松市

1 概況

- (1) 総合指数(令和2(2020)年=100)は109.4となり、前年同月比は**3.2%の上昇**。前月比は**0.5%の上昇**となった。
- (2) 生鮮食品を除く総合指数は108.9となり、前年同月比は**3.1%の上昇**。前月比は**0.5%の上昇**となった。
- (3) 生鮮食品及びエネルギーを除く総合指数は107.7となり、前年同月比は**2.8%の上昇**となった。前月比は**0.2%の上昇**。

浜松市消費者物価指数の推移(2020年(令和2年)=100)



2 総合、生鮮食品を除く総合、生鮮食品及びエネルギーを除く総合の指数、前年同月比及び前月比

		令和5年						6年						
		5月	6月	7月	8月	9月	10月	11月	12月	1月	2月	3月	4月	5月
総合	指数	106.0	105.9	106.6	106.8	107.2	108.1	107.9	107.6	107.9	107.9	108.2	108.8	109.4
	前年同月比(%)	3.5	3.4	3.3	3.0	3.0	3.3	2.9	2.4	2.3	2.7	2.7	2.8	3.2
	前月比(%)	0.1	-0.1	0.7	0.2	0.4	0.8	-0.2	-0.3	0.3	-0.1	0.4	0.5	0.5
生鮮食品を除く総合	指数	105.6	105.8	106.4	106.6	106.8	107.3	107.4	107.3	107.5	107.6	107.9	108.4	108.9
	前年同月比(%)	3.5	3.5	3.3	3.0	2.8	2.8	2.6	2.2	2.2	2.8	2.6	2.6	3.1
	前月比(%)	0.0	0.2	0.5	0.3	0.1	0.5	0.1	-0.1	0.2	0.0	0.3	0.4	0.5
生鮮食品及びエネルギーを除く総合	指数	104.8	105.0	105.7	106.0	106.3	106.6	106.6	106.6	106.7	106.7	107.1	107.5	107.7
	前年同月比(%)	4.3	4.5	4.5	4.4	4.6	4.3	4.0	3.9	3.9	3.4	3.1	3.0	2.8
	前月比(%)	0.4	0.2	0.6	0.3	0.2	0.3	0.0	-0.1	0.1	0.1	0.3	0.4	0.2

3 前年同月との比較

(1) 10大費目指数の前年同月比及び寄与度

令和6年5月 (2020年=100)

	総合	生鮮食品を除く総合	生鮮食品及びエネルギーを除く総合	食料(酒類を除く)及びエネルギーを除く総合	食料	生鮮食品	住居	光熱・水道	家具・家事用品	被服及び履物	保健医療	交通・通信	教育	教養娯楽	諸雑費
前年同月比(%)	3.2	3.1	2.8	2.3	4.4	6.2	0.7	5.1	6.6	2.8	1.6	2.1	4.3	5.9	1.3
寄与度	-	2.94	2.43	1.51	1.19	0.26	0.15	0.36	0.30	0.09	0.08	0.32	0.09	0.54	0.08

(2) 総合指数に寄与した主な内訳

	中分類 (10大費目)	前年同月比(寄与度)	主な品目
上昇	教養娯楽サービス (教養娯楽)	6.5% (0.34)	外国パック旅行費
	自動車等関係費 (交通・通信)	2.7% (0.30)	ガソリン
	電気代 (光熱・水道)	8.4% (0.30)	電気代
	菓子類 (食料)	8.6% (0.22)	ゼリー
	生鮮野菜 (食料)	10.5% (0.20)	キャベツ
	穀類 (食料)	7.6% (0.18)	うるち米
	家庭用耐久財 (家具・家事用品)	11.4% (0.17)	電気冷蔵庫
	教養娯楽用品 (教養娯楽)	7.8% (0.17)	
	生鮮果物 (食料)	16.5% (0.15)	りんご
	調理食品 (食料)	2.7% (0.12)	
下落	生鮮魚介 (食料)	-6.3% (-0.09)	さけ、まぐろ、あじ

4 前月との比較

10大費目指数の前月比及び寄与度

令和6年5月 (2020年=100)

	総合	生鮮食品を除く総合	生鮮食品及びエネルギーを除く総合	食料(酒類を除く)及びエネルギーを除く総合	食料	生鮮食品	住居	光熱・水道	家具・家事用品	被服及び履物	保健医療	交通・通信	教育	教養娯楽	諸雑費
寄与度	-	0.44	0.17	0.20	0.02	0.06	0.01	0.27	0.22	0.00	0.01	-0.03	0.00	0.02	-0.01

【参考】全国との比較

図 総合指数の動き (2020年(令和2年)=100)

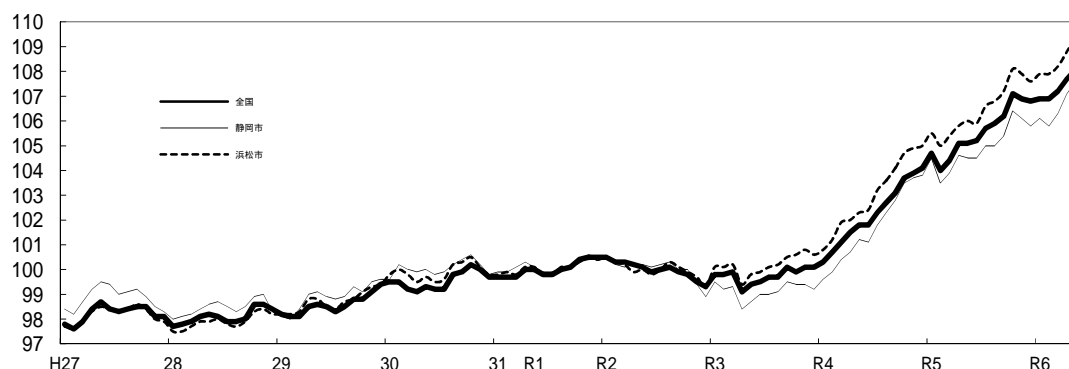


表 全国の総合、生鮮食品を除く総合、生鮮食品及びエネルギーを除く総合の指数及び前年同月比 (2020年=100)

		令和5年						6年						
		5月	6月	7月	8月	9月	10月	11月	12月	1月	2月	3月	4月	5月
総 合	指数	105.1	105.2	105.7	105.9	106.2	107.1	106.9	106.8	106.9	106.9	107.2	107.7	108.1
	前年同月比(%)	3.2	3.3	3.3	3.2	3.0	3.3	2.8	2.6	2.2	2.8	2.7	2.5	2.8
生鮮食品を除く総合	指数	104.8	105.0	105.4	105.7	105.7	106.4	106.4	106.4	106.4	106.5	106.8	107.1	107.5
	前年同月比(%)	3.2	3.3	3.1	3.1	2.8	2.9	2.5	2.3	2.0	2.8	2.6	2.2	2.5
生鮮食品及びエネルギーを除く総合指数	指数	104.3	104.4	104.9	105.2	105.4	105.8	105.9	105.9	105.8	105.9	106.2	106.5	106.6
	前年同月比(%)	4.3	4.2	4.3	4.3	4.2	4.0	3.8	3.7	3.5	3.2	2.9	2.4	2.1

利用上の注意

- 1 本報告書は、総務省統計局の「小売物価統計調査」の調査票情報に基づき、作成しています。
- 2 指数の基準時及びウエイトの算定期間は、2020年の1年間であり、指数の算定は、基準時加重相対法算式(ラスパイレス型)によります。
- 3 「持家の帰属家賃」とは、持家世帯が住んでいる住宅を借家と仮定した場合に、本来家主が負担すべき土地代や住宅修繕費などを除いた民営家賃に相当するものです。
- 4 変化率及び寄与度は、端数処理前の指数値を用いて計算しているため、公表された指数値を用いて計算した値とは一致しない場合があります。

参考URL

この資料のデータは、次のURLからダウンロードできます。

統計センターしずおか <https://toukei.pref.shizuoka.jp/>
 分野一覧 物価・家計 小売物価統計調査

統計 静岡県

検索

* 詳細については、総務省統計局のホームページを参照してください。

<https://www.stat.go.jp/data/cpi/index.html>

< 問い合わせ先 >

静岡県 知事直轄組織 デジタル戦略局 統計調査課 消費班
 〒420-8601 静岡市葵区追手町9-6
 電話 054-221-2236 FAX 054-221-3609

静 岡 市

	ウエイト	令和5年	令和6年	令和6年	前月比 (%)	前年同月比 (%)
		5月 (前年同月)	4月 (前月)	5月		
総合	10000	104.5	107.1	107.6	0.4	3.0
生鮮食品を除く総合	9566	104.1	106.5	106.9	0.4	2.7
持家の帰属家賃を除く総合	8579	105.5	108.6	109.0	0.4	3.4
持家の帰属家賃及び生鮮食品を除く総合	8145	105.1	108.0	108.3	0.3	3.1
生鮮食品及びエネルギーを除く総合	8838	103.3	105.8	105.9	0.1	2.5
食料(酒類を除く)及びエネルギーを除く総合	6555	100.6	102.7	102.9	0.2	2.2
食料	2821	110.9	115.1	115.3	0.2	4.0
生鮮食品	434	113.1	120.5	122.5	1.6	8.3
生鮮食品を除く食料	2387	110.5	114.2	114.0	-0.1	3.2
穀類	241	112.5	115.8	116.2	0.4	3.3
魚介類	222	125.3	127.6	128.2	0.5	2.3
生鮮魚介	121	125.5	125.9	126.4	0.4	0.7
肉類	248	111.3	112.9	113.1	0.1	1.6
乳卵類	132	113.4	119.8	116.5	-2.8	2.7
野菜・海藻	319	107.3	118.7	118.8	0.1	10.6
生鮮野菜	215	107.4	120.9	121.0	0.1	12.7
果物	108	109.1	111.6	118.7	6.4	8.8
生鮮果物	98	110.2	112.9	120.8	7.0	9.7
油脂・調味料	124	111.5	114.5	113.9	-0.5	2.1
菓子類	246	116.2	121.4	119.9	-1.3	3.2
調理食品	427	109.9	112.9	113.0	0.1	2.8
飲料	171	108.6	113.8	114.4	0.5	5.3
酒類	104	102.3	104.6	104.9	0.3	2.6
外食	478	106.0	109.1	109.5	0.4	3.3
住居	1948	99.9	99.9	100.6	0.6	0.6
持家の帰属家賃を除く住居	527	104.0	104.8	105.0	0.2	1.0
家賃	1733	98.7	98.4	99.1	0.7	0.4
持家の帰属家賃を除く家賃	312	99.7	99.9	100.0	0.2	0.3
設備修繕・維持	215	110.1	112.0	112.3	0.3	2.0
光熱・水道	720	111.0	110.8	115.0	3.8	3.7
電気代	355	109.4	110.3	118.6	7.5	8.4
ガス代	192	118.0	114.6	115.2	0.5	-2.3
他の光熱	14	122.8	137.1	136.4	-0.5	11.1
上下水道料	160	105.1	105.1	105.1	0.0	0.0
家具・家事用品	394	109.8	118.2	117.9	-0.2	7.4
家庭用耐久財	135	92.2	108.7	106.7	-1.9	15.7
室内装備品	34	108.3	119.8	120.1	0.3	10.9
寝具類	25	122.1	126.3	127.2	0.7	4.2
家事雑貨	73	129.4	129.7	131.1	1.1	1.3
家事用消耗品	107	117.3	122.5	122.9	0.3	4.7
家事サービス	19	103.0	103.3	103.3	0.0	0.3

中 分 類 指 数

(2020年 = 100)

	ウエイト	令和5年	令和6年	令和6年		
		5月 (前年同月)	4月 (前月)	5月	前月比 (%)	前年同月比 (%)
被服及び履物	353	104.7	108.5	108.9	0.4	4.1
衣料	147	101.7	105.7	106.0	0.3	4.2
和服	5	105.5	105.5	105.5	0.0	0.0
洋服	142	101.5	105.7	106.0	0.3	4.4
シャツ・セーター・下着類	111	107.6	111.2	111.7	0.5	3.8
シャツ・セーター類	73	110.3	116.2	115.3	-0.7	4.5
下着類	38	102.2	101.5	104.6	3.1	2.4
履物類	49	102.5	106.4	106.4	0.0	3.8
他の被服	27	103.8	109.7	111.1	1.3	7.0
被服関連サービス	19	117.3	118.3	119.0	0.6	1.5
保健医療	533	101.4	103.1	103.1	0.0	1.7
医薬品・健康保持用摂取品	124	103.9	109.2	109.0	-0.2	4.9
保健医療用品・器具	95	107.7	113.1	113.7	0.5	5.5
保健医療サービス	313	98.5	97.6	97.6	0.0	-0.9
交通・通信	1493	94.4	96.7	96.3	-0.3	2.1
交通	146	103.6	104.3	104.5	0.2	0.9
自動車等関係費	888	104.8	108.1	107.9	-0.2	3.0
通信	459	71.3	72.0	71.4	-0.9	0.1
教育	231	102.7	105.3	105.5	0.2	2.7
授業料等	137	99.9	102.5	103.0	0.4	3.1
教科書・学習参考教材	8	104.9	108.3	108.3	0.0	3.2
補習教育	86	107.1	109.3	109.3	0.0	2.1
教養娯楽	895	107.1	111.3	111.7	0.4	4.3
教養娯楽用耐久財	98	106.0	108.3	108.5	0.2	2.3
教養娯楽用品	196	109.2	114.3	117.1	2.4	7.3
書籍・他の印刷物	118	104.6	106.1	106.2	0.1	1.6
教養娯楽サービス	483	107.1	111.9	111.5	-0.3	4.2
諸雑費	613	102.5	104.4	104.2	-0.1	1.7
理美容サービス	105	102.8	103.1	103.3	0.2	0.5
理美容用品	151	98.1	99.3	98.7	-0.6	0.5
身の回り用品	72	107.7	120.1	120.1	0.0	11.5
たばこ	33	114.2	114.4	114.4	0.0	0.2
他の諸雑費	252	102.1	102.1	102.1	0.0	0.1
別掲						
教育関係費	320	102.4	105.7	105.8	0.2	3.4
エネルギー	728	113.9	115.7	119.9	3.6	5.3
情報通信関係費	503	71.3	71.4	71.4	0.0	0.2
教養娯楽関係費	937	106.6	110.1	110.6	0.4	3.8

浜 松 市

	ウエイト	令和5年	令和6年	令和6年	前月比 (%)	前年同月比 (%)
		5月 (前年同月)	4月 (前月)	5月		
総合	10000	106.0	108.8	109.4	0.5	3.2
生鮮食品を除く総合	9609	105.6	108.4	108.9	0.5	3.1
持家の帰属家賃を除く総合	8472	105.9	109.1	109.8	0.6	3.7
持家の帰属家賃及び生鮮食品を除く総合	8081	105.5	108.7	109.2	0.5	3.6
生鮮食品及びエネルギーを除く総合	8863	104.8	107.5	107.7	0.2	2.8
食料(酒類を除く)及びエネルギーを除く総合	6712	103.1	105.1	105.4	0.3	2.3
食料	2621	110.6	115.3	115.4	0.1	4.4
生鮮食品	391	113.8	119.2	120.9	1.4	6.2
生鮮食品を除く食料	2231	110.0	114.7	114.5	-0.2	4.0
穀類	222	109.9	118.0	118.3	0.3	7.6
魚介類	203	128.8	128.0	127.7	-0.2	-0.9
生鮮魚介	111	131.9	125.5	123.6	-1.6	-6.3
肉類	229	108.6	109.3	108.2	-1.0	-0.4
乳卵類	135	111.6	115.9	115.2	-0.6	3.2
野菜・海藻	293	105.5	114.8	115.7	0.8	9.6
生鮮野菜	192	105.0	115.1	116.0	0.7	10.5
果物	96	109.2	118.3	125.7	6.3	15.1
生鮮果物	87	110.2	120.3	128.5	6.8	16.5
油脂・調味料	122	113.8	116.5	116.6	0.1	2.5
菓子類	246	110.7	122.0	120.3	-1.4	8.6
調理食品	420	111.3	114.6	114.3	-0.3	2.7
飲料	165	105.8	111.1	111.5	0.3	5.4
酒類	79	107.9	110.2	109.4	-0.8	1.3
外食	410	107.3	109.6	109.9	0.3	2.4
住居	2049	106.4	107.1	107.2	0.1	0.7
持家の帰属家賃を除く住居	520	106.3	107.6	107.8	0.2	1.4
家賃	1703	106.1	106.7	106.7	0.0	0.5
持家の帰属家賃を除く家賃	175	103.3	103.9	104.1	0.1	0.7
設備修繕・維持	345	107.9	109.5	109.7	0.2	1.7
光熱・水道	689	109.7	111.0	115.2	3.8	5.1
電気代	345	109.4	110.3	118.6	7.5	8.4
ガス代	160	118.0	121.4	121.7	0.3	3.1
他の光熱	19	129.6	131.9	131.9	0.0	1.8
上下水道料	165	100.0	100.0	100.0	0.0	0.0
家具・家事用品	410	117.9	119.9	125.7	4.8	6.6
家庭用耐久財	132	122.9	120.3	136.9	13.8	11.4
室内装備品	22	113.5	118.8	119.2	0.3	5.1
寝具類	35	121.9	123.0	122.3	-0.5	0.4
家事雑貨	79	118.6	122.6	123.6	0.8	4.2
家事用消耗品	115	115.2	121.1	122.1	0.9	6.0
家事サービス	27	101.0	101.6	101.6	0.0	0.6

中 分 類 指 数

(2020年 = 100)

	ウェイト	令和5年	令和6年	令和6年		
		5月 (前年同月)	4月 (前月)	5月	前月比 (%)	前年同月比 (%)
被服及び履物	329	107.6	110.6	110.7	0.1	2.8
衣料	136	102.9	103.9	103.5	-0.3	0.6
和服	7	105.5	105.5	105.5	0.0	0.0
洋服	129	102.8	103.8	103.4	-0.3	0.6
シャツ・セーター・下着類	100	110.6	113.5	114.0	0.4	3.0
シャツ・セーター類	68	109.1	112.8	112.3	-0.5	3.0
下着類	31	114.0	114.8	117.5	2.4	3.1
履物類	47	118.3	125.3	125.8	0.4	6.4
他の被服	28	100.3	108.4	108.4	0.0	8.1
被服関連サービス	17	110.4	111.1	111.1	0.0	0.6
保健医療	516	101.6	103.1	103.3	0.1	1.6
医薬品・健康保持用摂取品	130	102.9	106.3	106.3	0.0	3.3
保健医療用品・器具	98	109.4	115.4	116.1	0.6	6.2
保健医療サービス	288	98.4	97.5	97.5	0.0	-0.9
交通・通信	1623	97.1	99.3	99.1	-0.2	2.1
交通	109	102.4	104.3	104.5	0.2	2.1
自動車等関係費	1099	106.3	109.3	109.2	-0.1	2.7
通信	415	71.2	71.8	71.1	-0.9	-0.1
教育	224	94.9	99.0	99.0	0.0	4.3
授業料等	140	88.9	94.2	94.2	0.0	6.0
教科書・学習参考教材	5	104.5	107.9	107.9	0.0	3.3
補習教育	79	105.0	106.9	106.9	0.0	1.8
教養娯楽	912	107.1	113.2	113.4	0.2	5.9
教養娯楽用耐久財	71	104.7	106.7	106.6	-0.1	1.8
教養娯楽用品	213	109.2	115.3	117.7	2.1	7.8
書籍・他の印刷物	107	107.6	109.2	109.4	0.1	1.6
教養娯楽サービス	522	106.5	114.0	113.4	-0.6	6.5
諸雑費	626	101.2	102.6	102.5	-0.2	1.3
理美容サービス	106	102.9	103.2	103.4	0.2	0.5
理美容用品	177	96.0	98.7	96.9	-1.7	0.9
身の回り用品	59	107.6	114.0	117.2	2.7	8.8
たばこ	30	114.2	114.4	114.4	0.0	0.2
他の諸雑費	254	101.1	101.1	101.1	0.0	0.1
別掲						
教育関係費	327	99.2	103.4	103.9	0.5	4.8
エネルギー	746	116.0	119.3	123.3	3.4	6.3
情報通信関係費	470	72.2	72.1	72.1	0.0	-0.2
教養娯楽関係費	916	106.8	112.4	112.7	0.2	5.5

静岡市・浜松市

費目	総合			生鮮食品を除く総合			生鮮食品及びエネルギーを除く総合			食料(酒類を除く)及びエネルギーを除く総合			
	月別	指数	前月比 (%)	前年同月比 (%)	指数	前月比 (%)	前年同月比 (%)	指数	前月比 (%)	前年同月比 (%)	指数	前月比 (%)	前年同月比 (%)
静岡市	令和5年												
	5月	104.5	-0.2	3.3	104.1	-0.2	3.3	103.3	0.1	4.1	100.6	0.0	2.3
	6月	104.5	0.0	3.3	104.3	0.2	3.3	103.5	0.2	4.3	100.7	0.1	2.6
	7月	105.0	0.5	3.1	104.7	0.4	3.0	104.1	0.6	4.3	101.3	0.6	2.6
	8月	105.0	-0.1	2.6	104.7	0.0	2.5	104.3	0.2	4.0	101.6	0.2	2.5
	9月	105.4	0.4	2.6	104.9	0.1	2.4	104.7	0.4	4.3	101.8	0.2	2.6
	10月	106.4	0.9	2.8	105.7	0.8	2.4	105.1	0.4	4.1	102.1	0.4	2.8
	11月	106.1	-0.3	2.3	105.8	0.1	2.1	105.2	0.1	3.8	102.1	0.0	2.6
	12月	105.8	-0.2	2.0	105.6	-0.1	1.6	105.0	-0.2	3.7	102.1	0.0	2.8
	令和6年												
	1月	106.1	0.2	1.5	105.6	0.0	1.4	105.0	0.0	3.5	101.9	-0.2	2.6
	2月	105.8	-0.3	2.2	105.6	-0.1	2.2	105.0	0.0	3.1	102.1	0.2	2.6
	3月	106.3	0.5	2.4	106.0	0.4	2.2	105.3	0.3	2.9	102.4	0.3	2.5
	4月	107.1	0.7	2.4	106.5	0.5	2.1	105.8	0.4	2.5	102.7	0.3	2.0
5月	107.6	0.4	3.0	106.9	0.4	2.7	105.9	0.1	2.5	102.9	0.2	2.2	
浜松市	令和5年												
	5月	106.0	0.1	3.5	105.6	0.0	3.5	104.8	0.4	4.3	103.1	0.5	3.0
	6月	105.9	-0.1	3.4	105.8	0.2	3.5	105.0	0.2	4.5	103.0	-0.1	3.0
	7月	106.6	0.7	3.3	106.4	0.5	3.3	105.7	0.6	4.5	103.7	0.6	3.1
	8月	106.8	0.2	3.0	106.6	0.3	3.0	106.0	0.3	4.4	104.0	0.3	3.1
	9月	107.2	0.4	3.0	106.8	0.1	2.8	106.3	0.2	4.6	104.0	0.1	2.9
	10月	108.1	0.8	3.3	107.3	0.5	2.8	106.6	0.3	4.3	104.4	0.3	3.1
	11月	107.9	-0.2	2.9	107.4	0.1	2.6	106.6	0.0	4.0	104.4	0.0	2.9
	12月	107.6	-0.3	2.4	107.3	-0.1	2.2	106.6	-0.1	3.9	104.2	-0.1	3.0
	令和6年												
	1月	107.9	0.3	2.3	107.5	0.2	2.2	106.7	0.1	3.9	104.4	0.2	3.0
	2月	107.9	-0.1	2.7	107.6	0.0	2.8	106.7	0.1	3.4	104.5	0.0	2.7
	3月	108.2	0.4	2.7	107.9	0.3	2.6	107.1	0.3	3.1	104.8	0.3	2.5
	4月	108.8	0.5	2.8	108.4	0.4	2.6	107.5	0.4	3.0	105.1	0.3	2.5
5月	109.4	0.5	3.2	108.9	0.5	3.1	107.7	0.2	2.8	105.4	0.3	2.3	

10大費目指数

(2020年 = 100)

食料			生鮮食品			住居			光熱・水道			費目
指数	前月比 (%)	前年同月比 (%)	指数	前月比 (%)	前年同月比 (%)	指数	前月比 (%)	前年同月比 (%)	指数	前月比 (%)	前年同月比 (%)	月別
110.9	0.7	8.2	113.1	1.9	3.9	99.9	-0.1	0.6	111.0	-4.3	-5.0	2023年
111.0	0.1	8.1	109.7	-3.0	3.9	100.0	0.1	0.7	109.3	-1.5	-6.7	5月
111.8	0.7	8.3	112.3	2.4	5.1	100.2	0.2	0.8	107.4	-1.8	-10.2	6月
111.4	-0.4	7.4	109.8	-2.2	3.0	100.1	-0.1	0.7	104.2	-2.9	-14.3	7月
113.4	1.8	8.6	117.8	7.3	7.8	100.2	0.1	0.8	101.7	-2.5	-18.4	8月
114.6	1.1	7.6	122.1	3.7	9.6	100.2	0.0	0.5	108.3	6.5	-14.0	9月
113.5	-0.9	6.8	112.8	-7.6	5.8	100.2	0.0	0.6	107.9	-0.4	-14.9	10月
112.7	-0.7	6.6	110.5	-2.0	8.9	100.2	0.0	0.5	107.8	-0.2	-18.9	11月
113.9	1.0	5.6	116.1	5.0	4.2	100.2	0.0	0.4	108.1	0.3	-19.7	12月
112.7	-1.0	4.2	111.5	-4.0	2.7	100.2	0.0	0.2	107.6	-0.5	-9.4	2024年
113.5	0.7	4.4	114.8	3.0	6.8	100.0	-0.2	0.0	109.4	1.7	-6.5	1月
115.1	1.4	4.5	120.5	5.0	8.6	99.9	0.0	-0.1	110.8	1.3	-4.4	2月
115.3	0.2	4.0	122.5	1.6	8.3	100.6	0.6	0.6	115.0	3.8	3.7	3月
												4月
												5月
110.6	0.5	7.9	113.8	2.1	4.9	106.4	0.0	1.6	109.7	-4.2	-5.1	2023年
110.6	0.0	7.7	107.7	-5.4	0.2	106.8	0.3	1.9	108.3	-1.3	-6.9	5月
111.8	1.1	8.1	112.0	4.0	3.2	106.8	0.1	1.9	106.7	-1.4	-10.0	6月
112.0	0.1	7.9	110.5	-1.3	4.5	106.9	0.1	1.7	104.1	-2.5	-13.6	7月
113.7	1.6	9.2	117.5	6.2	7.5	107.0	0.1	1.8	102.0	-2.1	-17.3	8月
115.5	1.5	8.7	126.4	7.6	13.0	107.1	0.1	1.4	106.6	4.5	-14.2	9月
114.6	-0.8	7.6	120.1	-5.0	10.0	107.2	0.0	1.1	107.5	0.9	-13.9	10月
113.7	-0.8	6.9	113.9	-5.2	8.9	107.2	0.0	1.1	107.2	-0.3	-17.2	11月
114.1	0.3	6.1	117.3	3.0	3.9	107.2	0.0	0.9	108.6	1.3	-17.0	12月
113.8	-0.2	4.9	115.1	-1.9	1.2	107.4	0.2	0.8	109.1	0.4	-6.3	2024年
114.5	0.6	4.9	116.8	1.4	4.7	107.4	0.0	0.8	109.1	0.0	-5.2	1月
115.3	0.7	4.8	119.2	2.1	7.0	107.1	-0.3	0.6	111.0	1.7	-3.0	2月
115.4	0.1	4.4	120.9	1.4	6.2	107.2	0.1	0.7	115.2	3.8	5.1	3月
												4月
												5月

静岡市

浜松市

静岡市・浜松市

費目		家具・家事用品			被服及び履物			保健医療			交通・通信		
		指数	前月比 (%)	前年同月比 (%)	指数	前月比 (%)	前年同月比 (%)	指数	前月比 (%)	前年同月比 (%)	指数	前月比 (%)	前年同月比 (%)
静岡市	令和5年												
	5月	109.8	-1.6	9.0	104.7	0.0	2.2	101.4	0.4	3.0	94.4	0.4	2.3
	6月	111.9	2.0	10.2	103.6	-1.0	1.4	101.2	-0.2	3.1	94.9	0.6	2.6
	7月	112.3	0.3	8.9	103.6	-0.1	2.2	101.3	0.2	2.8	96.2	1.3	2.5
	8月	111.1	-1.1	6.1	102.2	-1.4	2.3	101.4	0.1	2.5	97.1	0.9	3.5
	9月	112.1	0.9	6.8	107.3	5.1	2.9	101.4	-0.1	2.5	97.1	0.0	3.8
	10月	113.4	1.2	6.9	107.7	0.3	3.6	102.0	0.7	2.4	96.9	-0.2	3.4
	11月	114.2	0.7	5.0	108.4	0.7	2.8	102.2	0.1	2.3	97.2	0.3	3.7
	12月	113.1	-0.9	5.8	107.0	-1.3	4.1	102.4	0.2	2.8	97.3	0.1	3.7
	令和6年												
	1月	112.4	-0.6	4.8	106.0	-1.0	5.2	102.3	-0.1	2.4	97.4	0.0	3.9
	2月	115.4	2.7	7.7	104.3	-1.6	3.2	102.6	0.3	2.4	96.8	-0.6	3.6
	3月	116.9	1.3	8.5	106.9	2.4	4.2	103.3	0.7	3.1	96.1	-0.7	2.5
	4月	118.2	1.1	5.9	108.5	1.5	3.6	103.1	-0.2	2.0	96.7	0.6	2.9
5月	117.9	-0.2	7.4	108.9	0.4	4.1	103.1	0.0	1.7	96.3	-0.3	2.1	
浜松市	令和5年												
	5月	117.9	3.4	16.9	107.6	0.4	4.8	101.6	0.2	3.2	97.1	0.5	1.8
	6月	117.4	-0.4	13.3	107.3	-0.3	4.4	101.1	-0.6	2.6	97.5	0.4	2.1
	7月	118.1	0.5	11.9	107.4	0.1	5.7	101.4	0.3	2.7	98.7	1.2	1.9
	8月	117.3	-0.7	10.6	106.1	-1.3	6.1	101.4	0.0	2.6	99.6	1.0	2.8
	9月	118.0	0.6	8.0	110.2	3.9	3.5	101.6	0.1	3.0	100.2	0.6	3.3
	10月	118.7	0.6	10.0	110.1	-0.1	3.3	102.0	0.5	2.7	100.2	0.0	3.4
	11月	119.7	0.9	8.6	110.9	0.7	2.8	102.0	0.0	2.4	100.2	-0.1	3.8
	12月	118.1	-1.3	8.7	108.4	-2.2	2.7	102.1	0.0	2.6	100.1	-0.1	3.9
	令和6年												
	1月	118.3	0.1	7.2	108.0	-0.4	4.4	102.1	0.1	2.4	100.3	0.2	4.0
	2月	117.5	-0.7	4.4	107.6	-0.4	3.2	102.5	0.4	2.3	99.5	-0.7	3.6
	3月	118.0	0.4	3.4	110.1	2.3	3.4	103.4	0.9	3.1	99.0	-0.5	2.8
	4月	119.9	1.6	5.1	110.6	0.5	3.1	103.1	-0.3	1.7	99.3	0.3	2.9
5月	125.7	4.8	6.6	110.7	0.1	2.8	103.3	0.1	1.6	99.1	-0.2	2.1	

10 大 費 目 指 数

(2020年 = 100)

教育			教養娯楽			諸雑費			持家の帰属家賃を除く総合			費 目		
指数	前月比 (%)	前年同月比 (%)	指数	前月比 (%)	前年同月比 (%)	指数	前月比 (%)	前年同月比 (%)	指数	前月比 (%)	前年同月比 (%)	月 別		
102.7	0.0	1.5	107.1	0.3	3.4	102.5	-0.4	0.0	105.5	-0.2	3.9	2023年	5月	静岡市
103.5	0.7	2.3	106.2	-0.8	4.0	103.0	0.4	0.9	105.5	0.0	3.9	6月		
103.5	0.0	2.3	108.6	2.3	5.2	102.9	-0.1	0.5	106.1	0.6	3.6	7月		
103.5	0.0	2.3	110.2	1.5	4.9	104.5	1.6	1.6	106.0	-0.1	3.0	8月		
103.5	0.0	2.3	108.9	-1.2	5.0	104.0	-0.5	1.3	106.6	0.5	3.0	9月		
103.5	0.0	2.3	109.4	0.4	6.3	104.3	0.4	1.7	107.7	1.0	3.2	10月		
103.2	-0.3	2.0	108.9	-0.4	6.0	103.7	-0.6	0.8	107.3	-0.3	2.6	11月		
103.2	0.0	2.0	109.5	0.5	6.5	104.1	0.4	1.3	107.1	-0.2	2.2	12月		
103.2	0.1	2.3	109.4	-0.1	5.8	103.8	-0.3	1.2	107.4	0.3	1.8	2024年	1月	
103.2	0.0	2.3	110.2	0.7	5.9	104.1	0.3	1.1	107.0	-0.3	2.5	2月		
103.5	0.2	2.5	110.9	0.6	5.3	104.7	0.6	1.4	107.7	0.6	2.8	3月		
105.3	1.7	2.5	111.3	0.3	4.2	104.4	-0.3	1.4	108.6	0.9	2.8	4月		
105.5	0.2	2.7	111.7	0.4	4.3	104.2	-0.1	1.7	109.0	0.4	3.4	5月		
94.9	0.7	0.8	107.1	0.5	2.9	101.2	-0.1	-0.3	105.9	0.2	4.0	2023年	5月	浜松市
94.9	0.0	2.0	106.2	-0.9	3.6	101.4	0.2	0.2	105.7	-0.1	3.8	6月		
94.9	0.0	2.0	108.8	2.4	4.7	101.6	0.2	0.2	106.5	0.8	3.7	7月		
94.9	0.0	2.0	110.7	1.8	4.5	102.8	1.2	1.1	106.8	0.2	3.4	8月		
94.9	0.0	2.0	108.6	-1.9	4.3	102.3	-0.5	1.1	107.2	0.4	3.3	9月		
94.9	0.0	2.0	109.1	0.5	5.9	102.4	0.1	1.0	108.3	1.0	3.7	10月		
94.9	0.0	2.0	108.5	-0.5	5.8	102.2	-0.2	0.9	108.1	-0.2	3.3	11月		
94.9	0.0	2.0	109.4	0.8	6.5	102.2	0.0	1.1	107.7	-0.4	2.7	12月		
95.0	0.1	2.0	110.9	1.4	7.5	101.9	-0.3	0.6	108.1	0.4	2.6	2024年	1月	
95.0	0.0	2.0	111.6	0.6	7.5	102.0	0.1	0.3	107.9	-0.1	3.1	2月		
95.3	0.3	2.3	112.5	0.9	7.2	102.8	0.8	1.1	108.4	0.4	3.1	3月		
99.0	3.9	5.0	113.2	0.6	6.2	102.6	-0.2	1.3	109.1	0.7	3.2	4月		
99.0	0.0	4.3	113.4	0.2	5.9	102.5	-0.2	1.3	109.8	0.6	3.7	5月		