

令和2年度第2回 静岡県地域訓練協議会 次第
(書面開催)

1 開会

2 静岡県地域訓練協議会会長挨拶 (書面にて)

3 委員紹介 (名簿にて)

4 議題 (資料参照)

(1) 第25回中央訓練協議会について (資料 P1~P26)

(2) 令和2年度静岡県地域職業訓練実施計画の実施状況等について
(資料 P27~P57)

(3) 訓練カリキュラム等検証・改善会議について (報告) (資料 P58~P61)

(4) 令和3年度静岡県地域職業訓練実施計画 (案) について (別冊)

(5) 意見交換

5 閉会

令和2年度 第2回 静岡県地域訓練協議会 委員名簿

【委員】

機関名	役 職	氏 名
常葉大学	経営学部 教授	畑 隆
一般社団法人静岡県経営者協会	事務局長	松永 憲之
静岡県中小企業団体中央会	労働対策課付参事	梅原 富之
一般社団法人静岡県商工会議所連合会	専務理事・事務局長	中村 泰昌
静岡県商工会連合会	専務理事	窪田 賢一
日本労働組合総連合会静岡県連合会	中小労働対策局長、 労働条件局長	佐々木 勇人
独立行政法人高齢・障害・求職者雇用支援機構 静岡支部静岡職業能力開発促進センター	所長	畑 英明
静岡県職業能力開発協会	専務理事兼事務局長	望月 肇
公益社団法人静岡県職業教育振興会	事務局長	佐藤 裕靖
一般財団法人日本医療教育財団 静岡支部	支部長	河村 薫
静岡県経済産業部	理事	前嶋 康寿
静岡労働局	局長	谷 直樹

【事務局】

静岡労働局職業安定部	部長	浅沼 茂樹
静岡労働局職業安定部訓練室	室長	鈴木 忍
静岡労働局職業安定部訓練室	室長補佐	松浦 浩章
静岡労働局職業安定部訓練室	地方人材育成対策担当官	澤畑 勝登

敬称略・順不同

令和2年度 第2回

静岡県地域訓練協議会

— 資料 —

書面開催

~~令和3年3月5日(金)~~

静岡労働局 職業安定部 訓練室

目 次

【議題（１）関係】 第25回中央訓練協議会について（全国）

- P 1 令和2年度公共職業訓練の実施状況
- P 2 令和2年度公共職業訓練（離職者訓練）の実施状況（詳細）
- P 3 令和元年度 公共職業訓練（学卒者訓練）の実施状況
- P 4 令和元年度 公共職業訓練（障害者訓練）の実施状況
- P 5 令和2年度求職者訓練の実施状況
- P 6 令和2年度求職者訓練の分野別実施状況
- P 7 令和2年度地域訓練協議会（令和2年第1回実施分）で出された主な意見
- P 9 雇用と福祉の連携による離職者への介護・障害福祉分野への就職支援パッケージ
- P 10 職業訓練の実施等による特定求職者の就職の支援に関する法律施行規則の一部を改正する省令（案）について
- P 12 公的職業訓練におけるオンライン訓練の実施状況
- P 13 第11次職業能力開発基本計画（令和3年度～令和7年度）の案（概要）
- P 14 令和3年度における全国職業訓練実施計画（案）
- P 25 第25回中央訓練協議会（令和3年2月5日）の結果

【議題（２）関係】 令和2年度訓練実施状況及び令和2年度訓練進捗状況等について（静岡労働局 職業安定部 訓練室）

- P 27 令和2年度公共職業訓練の実施状況
- P 28 令和2年度 公共職業訓練（離職者訓練）の実施状況（詳細）
- P 29 令和元年度 公共職業訓練（学卒者訓練）の実施状況
- P 30 令和元年度 公共職業訓練（障害者訓練）の実施状況
- P 31 令和2年度求職者支援訓練の実施状況【静岡県】【全国】
- P 32 令和2年度 求職者支援訓練の分野別実施状況【静岡県】【全国】
- P 33 令和2年度（4月～12月）
求職者支援訓練 認定 / 開講 / 受講 状況（コース・分野別）【静岡県】
- P 34 令和元年度 / 平成30年度 / 平成29年度
求職者支援訓練 認定 / 開講 / 受講 状況（コース・分野別）【静岡県】
- P 35 令和2年度（4月～12月）
求職者支援訓練 認定 / 定員充足 / 中止 状況（コース・分野別）【静岡県】
- P 36 求職者支援訓練の直近の実施状況
- P 42 求職者支援訓練の実施状況
- P 43 職業訓練ニーズ等に関する求職者アンケート実施結果（抜粋掲載）

- P 46 主要指標の推移
- P 47 産業別新規求人数の推移（地域別）
- P 48 令和2年度（4月～12月）職業別主要指標（全体版）
- P 49 令和2年度（4月～12月）職業別主要指標（C事務的職業版）
- P 50 令和2年度（4月～12月）職業別主要指標（Eサービスの職業版）
- P 51 令和2年度（4月～12月）職業別主要指標（H生産工程の職業版）
- P 52 令和2年度（4月～12月）職業別主要指標（J建設・採掘の職業版）
- P 53 プレスリリース
- P 57 ハロトレアンバサダーによる普及・広報活動

【議題（3）関係】 訓練カリキュラム等検証・改善会議について

- P 58 検証・改善を行う訓練分野選定理由書
- P 59 訓練分野の検証・改善に係る概要
- P 60 ジョブ・カード活用ガイド
- P 61 改善後のモデルカリキュラム概要

【議題（4）関係】 令和3年度静岡県地域職業訓練実施計画（案）について

- 別 冊 令和3年度静岡県地域職業訓練実施計画（案）

令和2年度公共職業訓練の実施状況

離職者訓練

	合計	高齢・障害・求職者雇用支援機構		静岡県	
	受講者数	受講者数	就職率	受講者数	就職率
離職者訓練	1,363人	330人	83.2%	1,033人	—
うち施設内訓練	414人	330人	83.2%	84人	78.3%
うち委託訓練	949人			949人	65.6%

※ 受講者数は、令和2年4月～令和2年12月末。

※ 就職率は、施設内訓練は令和2年9月末まで、委託訓練は令和2年8月末までに訓練を修了した者の3ヶ月後の就職状況。

※ 静岡県が自治事務として行う施設内訓練及び静岡県単独の委託訓練の実績も含む。

在職者訓練

	合計	高齢・障害・求職者雇用支援機構	静岡県
	受講者数	受講者数	受講者数
在職者訓練	2,746人	1,333人	1,413人

※ 受講者数は、令和2年4月～令和2年12月末。

令和2年度公共職業訓練(離職者訓練)の実施状況(詳細)

分野別	受講者数 (合計)	施設内訓練					委託訓練					
		合計	高齢・障害・求職者 雇用支援機構		静岡県		合計	高齢・障害・求職者 雇用支援機構		静岡県		
		受講者数	受講者数	就職率	受講者数	就職率	受講者数	就職率	受講者数	就職率	受講者数	就職率
農業・林業系	12人	12人	-人	-	12人	-	-人	-			-人	-
建設系	129人	129人	94人	89.3%	35人	70.0%	-人	-			-人	-
製造系	117人	117人	88人	82.4%	29人	83.3%	-人	-			-人	-
事務系	737人	-人	-人	-	-人	-	737人	68.2%			737人	68.2%
情報系	-人	-人	-人	-	-人	-	-人	-			-人	-
サービス系	145人	111人	103人	78.8%	8人	100.0%	34人	46.2%			34人	46.2%
介護系	145人	-人	-人	-	-人	-	145人	55.0%			145人	55.0%
その他	78人	45人	45人	-	-人	-	33人	61.5%			33人	61.5%
総計	1,363人	414人	330人	83.2%	84人	78.3%	949人	65.6%			949人	65.6%

【参考】

	施設内訓練	委託訓練
「雇用期間の定めのない就職者数」「就職者数」に対する割合	88.2%	48.6%
「関連就職者数」の「就職者数」に対する割合	58.8%	82.9%

※ 受講者数は、令和2年4月～令和2年12月末。

※ 就職率は、施設内訓練は令和2年9月末まで、委託訓練は令和2年8月末までに訓練を修了した者の3ヶ月後の就職状況。

※ 高齢・障害・求職者雇用支援機構の実施する施設内訓練のうち、「その他」分野の橋渡し訓練については、他の職業訓練を連続して受講するため、受講者数のみ計上。

※ 静岡県が自治事務として行う施設内訓練及び静岡県単独の委託訓練の実績も含む。

※ 「雇用期間の定めのない就職者数」とは、正社員就職者数並びにパート・アルバイト及び派遣社員で雇用期間の定めのない就職者数を計上。

令和元年度公共職業訓練(学卒者訓練)の実施状況

学卒者訓練

	合計	高齢・障害・求職者雇用支援機構		静岡県	
	在学者数	在学者数	就職率	在学者数	就職率
学卒者訓練	193人	109人	100.0%	84人	100.0%
専門課程	109人	109人	100.0%	-人	-
応用課程	-人	-人	-	-人	-
普通課程(高卒)	84人	-人	-	84人	100.0%
普通課程(中卒)	-人	-人	-	-人	-

※ 就職率は、令和元年度中に訓練を修了した者の1ヶ月後の就職状況。

※ 在学者数は令和2年3月末時点。

令和元年度公共職業訓練(障害者訓練)の実施状況

障害者訓練

	合計		高齢・障害・求職者雇用支援機構		静岡県	
	受講者数	就職率	受講者数	就職率	受講者数	就職率
障害者訓練	214人	-			214人	-
障害者職業能力開発校における職業訓練 ※2	31人	93.5%			31人	93.5%
離職者訓練	31人	93.5%			31人	93.5%
在職者訓練	0人	-			0人	-
障害者の多様なニーズに対応した委託訓練 ※3	183人	71.2%			183人	71.2%
離職者訓練	129人	71.2%			129人	71.2%
在職者訓練	54人	-			54人	-

- ※1 就職率は、令和元年度中に訓練を修了した者の3ヶ月後の就職状況。
 ※2 就職率=(中退就職者数+修了就職者数)/(中退者数+修了者数)
 ※3 就職率=(中退就職者数+修了者数)/(中退就職者数+修了者数)
 ※4 定例業務統計報告では、A型事業所への就職も就職者数に含める。
 ※5 受講者数は令和元年度訓練開始者数。

求職者支援訓練の実施状況【静岡県】

求職者支援訓練受講者数(令和2年4月～令和2年12月)

	令和2年度 (R2.4～R2.12)	令和元年度 (同時期)	累計 (H23.10～R2.12)
合計	235人	230人	5,291人
基礎コース	49人	61人	1,802人
実践コース	186人	169人	3,489人

求職者支援訓練の修了者等の就職状況(訓練終了3か月後)

【就職率の計算方法】 基礎コース…④/(①+②-③) 実践コース…④/(①+②)

	コース数	受講者数	就職理由 以外の 中退者数	① 就職理由 中退者数	② 修了者数	③ 公共訓練受講 中又は受講決 定 (基礎のみ)	④ 就職者数	雇用保険 適用就職率 (注)小数点第2位 以下切り捨て
基礎コース	0コース	0人	0人	0人	0人	0人	0人	—
(昨年同時期)	1コース	4人	0人	2人	2人 (0人)	0人	4人 (0人)	100.0%
実践コース	3コース	36人	4人	4人	28人 (0人)	—	19人 (0人)	59.3%
(昨年同時期)	2コース	11人	0人	3人	8人 (2人)	—	5人 (0人)	55.5%

※令和2年4月に終了した訓練コースについて集計(令和2年12月23日時点の数値。)

※平成28年4月以降に開講したコースより訓練終了時に65歳以上の者は、雇用保険適用就職率の算定から除外していること。

※()内は訓練終了時において65歳以上の者。

＜参考＞ 事業目標[令和2年度]…就職率:[基礎コース]58% [実践コース]63%
令和元年度の同期間の雇用保険適用就職率:[基礎コース]100.0% [実践コース]55.5%

求職者支援訓練の実施状況【全国】

求職者支援訓練受講者数(令和2年4月～令和2年12月)

	令和2年度 (R2.4～R2.12)	令和元年度 (同時期)	累計 (H23.10～R2.12)
合計	16,926人	15,448人	440,280人
基礎コース	4,169人	4,348人	126,481人
実践コース	12,757人	11,100人	313,799人

※平成29年は、学卒未就職者向けの訓練を2コース・受講者13人で実施(内数)。

求職者支援訓練の修了者等の就職状況(訓練終了3か月後)

	コース数	受講者数	就職理由 以外の 中退者数	① 就職理由 中退者数	② 修了者数	③ 公共訓練受講 中又は受講決 定 (基礎のみ)	④ 就職者数	雇用保険 適用就職率 (注)小数点第2位 以下切り捨て
基礎コース	52コース	412人	40人	28人	344人 (16人)	23人	159人 (3人)	46.8%
(昨年同時期)	67コース	513人	47人	44人	422人 (17人)	20人	250人 (4人)	57.3%
実践コース	115コース	1,112人	153人	91人	868人 (9人)	—	548人 (5人)	57.2%
(昨年同時期)	149コース	1,420人	183人	157人	1,080人 (18人)	—	751人 (1人)	61.5%

※令和2年4月に終了した訓練コースについて集計(令和2年12月23日時点の数値。)

※平成28年4月以降に開講したコースより訓練終了日に65歳以上の者は、雇用保険適用就職率の算定から除外していること。

※()内は訓練終了日において65歳以上の者。

＜参考＞ 事業目標[令和2年度]…就職率:[基礎コース]58% [実践コース]63%
令和元年度同時期の雇用保険適用就職率:[基礎コース]57.3% [実践コース]61.5%

令和2年度求職者支援訓練の分野別実施状況 【静岡県】

■令和2年4月に終了した実践コースは3コースと少ないが「介護福祉分野」は雇用保険適用就職率・従前の就職率ともに高い割合である。一方「デザイン分野」は受講者ニーズは高いが雇用保険適用就職率が高いとも限らない。

令和2年4月末までに終了した求職者支援訓練の分野別就職状況(実践コース)

分野	IT	営業・販売・事務	医療事務	介護福祉	デザイン	美容	その他	合計
コース数	0コース	0コース	0コース	1コース	2コース	0コース	0コース	3コース
修了者等 (訓練終了日で65歳以上)	0人 (0人)	0人 (0人)	0人 (0人)	6人 (0人)	26人 (0人)	0人 (0人)	0人 (0人)	32人 (0人)
雇用保険適用就職者数 (訓練終了日で65歳以上)	0人 (0人)	0人 (0人)	0人 (0人)	5人 (0人)	14人 (0人)	0人 (0人)	0人 (0人)	19人 (0人)
雇用保険適用就職率	0.0%	0.0%	0.0%	83.3%	53.8%	0.0%	0.0%	59.4%
関連就職割合	0.0%	0.0%	0.0%	80.0%	85.7%	0.0%	0.0%	84.2%
従前の就職率	0.0%	0.0%	0.0%	83.3%	73.1%	0.0%	0.0%	75.0%

※令和2年4月に終了した訓練コースについて集計(令和2年12月23日時点)。

※「修了者等」は、就職理由中退者数と修了者数の合計。

※平成28年4月以降に開講コースより訓練終了時に65歳以上の者は雇用保険適用就職率の算定から除外していること。

※「関連就職割合」は、就職者が就職状況報告の時に訓練コースの内容に関連した業種または職種への就職と自己申告した割合。

※「従前の就職率」とは、雇用保険適用でない就職者を含む就職率をいう。

令和2年度求職者支援訓練の分野別実施状況 【全国】

■介護福祉分野は雇用保険適用就職率・従前の就職率ともに高い。
分野によっては、雇用保険適用就職率と従前の就職率との差が大きいものがある。

令和2年4月末までに終了した求職者支援訓練の分野別就職状況(実践コース)

分野	IT	営業・販売・事務	医療事務	介護福祉	デザイン	美容	その他	合計
コース数	11コース	39コース	6コース	18コース	23コース	10コース	8コース	115コース
修了者等 (訓練終了日で65歳以上)	91人 (0人)	275人 (3人)	57人 (0人)	120人 (5人)	262人 (1人)	78人 (0人)	76人 (0人)	959人 (9人)
雇用保険適用就職者数 (訓練終了日で65歳以上)	52人 (0人)	148人 (0人)	39人 (0人)	88人 (5人)	142人 (0人)	45人 (0人)	34人 (0人)	548人 (5人)
雇用保険適用就職率	57.1%	54.4%	68.4%	72.2%	54.4%	57.7%	44.7%	57.2%
関連就職割合	84.6%	73.6%	84.6%	98.8%	76.0%	64.4%	67.6%	79.0%
従前の就職率	64.8%	70.1%	82.4%	81.6%	71.3%	80.7%	64.4%	72.5%

※令和2年4月に終了した訓練コースについて集計(令和2年12月23日時点)。

※「修了者等」は、就職理由中退者数と修了者数の合計。

※平成28年4月以降に開講コースより訓練終了時に65歳以上の者は雇用保険適用就職率の算定から除外していること。

※「関連就職割合」は、就職者が就職状況報告の時に訓練コースの内容に関連した業種または職種への就職と自己申告した割合。

※「従前の就職率」とは、雇用保険適用でない就職者を含む就職率をいう。

令和2年度(4月～12月) 求職者支援訓練 認定／開講／受講 状況(コース・分野別)【静岡県】

静岡労働局 職業安定部 訓練室

	コース・分野別	計画定員数	認定状況			開講状況			受講状況		中止状況	
			認定コース数	認定定員数	計画定員数に対する 認定定員数の割合	開講コース数	開講定員数	認定定員数に対する 開講定員数の割合	受講者数	定員充足率(開講定員数に 対する受講者数の割合)	中止コース数	認定コース数に対する 中止コースの割合
令和2年度(4月～12月計)	基礎コース	138 (197)	8 (10)	96 (125)	69.6% (63.5%)	8 (9)	96 (105)	100.0% (84.0%)	49 (61)	51.0% (58.1%)	0 (1)	0.0% (10.0%)
	計	557 (500)	25 (28)	396 (438)	71.1% (87.6%)	20 (18)	316 (284)	79.8% (64.8%)	186 (169)	58.9% (59.5%)	5 (10)	20.0% (35.7%)
	実践コース											
	介護福祉分野	121 (98)	3 (6)	60 (99)	49.6% (101.0%)	3 (3)	60 (55)	100.0% (55.6%)	17 (19)	28.3% (34.5%)	0 (3)	0.0% (50.0%)
	医療事務分野	68 (78)	5 (5)	75 (75)	110.3% (96.2%)	2 (0)	30 (0)	40.0% (0.0%)	21 (0)	70.0% (-)	3 (5)	60.0% (100.0%)
	IT分野	8 (10)	1 (0)	12 (0)	150.0% (0.0%)	1 (0)	12 (0)	- (-)	7 (0)	- (-)	0 (0)	- (-)
	営業・販売・事務分野	278 (255)	10 (9)	149 (144)	53.6% (56.5%)	8 (8)	114 (124)	76.5% (86.1%)	48 (61)	42.1% (49.2%)	2 (1)	20.0% (11.1%)
	デザイン分野		6 (8)	100 (120)	36.0% (47.1%)	6 (7)	100 (105)	100.0% (87.5%)	93 (89)	93.0% (84.8%)	0 (1)	0.0% (12.5%)
	建設関連分野		0 (0)	0 (0)	0.0% (0.0%)	0 (0)	0 (0)	- (-)	0 (0)	- (-)	0 (0)	- (-)
	その他		0 (0)	0 (0)	0.0% (0.0%)	0 (0)	0 (0)	- (-)	0 (0)	- (-)	0 (0)	- (-)
	分野共有枠	82 (59)										
合計	695 (697)	33 (38)	492 (563)	70.8% (80.8%)	28 (27)	412 (389)	83.7% 69.1%	235 (230)	57.0% (59.1%)	5 (11)	15.2% (28.9%)	
対前年度比(%・コース)	▲ 0.3	▲ 13.2	▲ 12.6	▲ 14.6	3.7	5.9	14.6	2.2	▲ 2.1	▲ 6	▲ 13.7	

()内は令和元年度4月～12月

令和元年度 求職者支援訓練 認定／開講／受講 状況(コース・分野別)【静岡県】

静岡県労働局 職業安定部 訓練室

コース・分野別	計画定員数	認定状況			開講状況			受講状況		中止状況		
		認定コース数	認定定員数	計画定員数に対する認定定員数の割合	開講コース数	開講定員数	認定定員数に対する開講定員数の割合	受講者数	定員充足率(開講定員数に対する受講者数の割合)	中止コース数	認定コース数に対する中止コースの割合	
基礎コース	220	13	163	74.1%	12	143	87.7%	81	56.6%	1	7.7%	
計	500	37	576	115.2%	21	332	57.6%	198	59.6%	16	43.2%	
実践コース	介護福祉分野	98	7	114	116.3%	3	55	48.2%	19	34.5%	4	57.1%
	医療事務分野	78	9	135	173.1%	1	15	11.1%	5	33.3%	8	88.9%
	IT分野	10	0	0	0.0%	0	0	—	0	—	0	—
	営業・販売・事務分野	255	12	187	73.3%	9	137	73.3%	65	47.4%	3	25.0%
	デザイン分野		9	140	54.9%	8	125	89.3%	109	87.2%	1	11.1%
	建設関連分野		0	0	0.0%	0	0	—	0	—	0	—
	その他		0	0	0.0%	0	0	—	0	—	0	—
	分野共有枠	59										
合計	720	50	739	102.6%	33	475	64.3%	279	58.7%	17	34.0%	

平成30年度 求職者支援訓練 認定／開講／受講 状況(コース・分野別)【静岡県】

静岡県労働局 職業安定部 訓練室

コース・分野別	計画定員数	認定状況			開講状況			受講状況		中止状況		
		認定コース数	認定定員数	計画定員数に対する認定定員数の割合	開講コース数	開講定員数	認定定員数に対する開講定員数の割合	受講者数	定員充足率(開講定員数に対する受講者数の割合)	中止コース数	認定コース数に対する中止コースの割合	
基礎コース	200	12	157	78.5%	9	107	68.2%	61	57.0%	3	25.0%	
計	420	37	532	126.7%	31	434	81.6%	228	52.5%	6	16.2%	
実践コース	介護福祉分野	88	5	74	84.1%	4	59	79.7%	33	55.9%	1	20.0%
	医療事務分野	48	7	96	200.0%	5	67	69.8%	34	50.7%	2	28.6%
	IT分野	10	0	0	0.0%	0	0	—	0	—	0	—
	営業・販売・事務分野	217	20	297	136.9%	17	243	81.8%	128	52.7%	3	15.0%
	デザイン分野		5	65	—	5	65	100.0%	33	50.8%	0	0.0%
	建設関連分野		0	0	—	0	0	—	0	—	0	—
	その他		0	0	—	0	0	—	0	—	0	—
	分野共有枠	57										
合計	620	49	689	111.1%	40	541	78.5%	289	53.4%	9	18.4%	

平成29年度 求職者支援訓練 認定／開講／受講 状況(コース・分野別)【静岡県】

静岡県労働局 職業安定部 訓練室

コース・分野別	計画定員数	認定状況			開講状況			受講状況		中止状況			
		認定コース数	認定定員数	計画定員数に対する認定定員数の割合	開講コース数	開講定員数	認定定員数に対する開講定員数の割合	受講者数	定員充足率(開講定員数に対する受講者数の割合)	中止コース数	認定コース数に対する中止コースの割合		
基礎コース	310	20	278	89.7%	14	177	63.7%	94	53.1%	6	30.0%		
計	540	43	610	113.0%	26	381	62.5%	206	54.1%	17	39.5%		
実践コース	介護福祉分野	195	12	153	78.5%	2	27	17.6%	7	25.9%	10	83.3%	
	医療事務分野	75	6	90	120.0%	3	45	50.0%	16	35.6%	3	50.0%	
	IT分野	15	0	0	0.0%	0	0	—	0	—	0	—	
	営業・販売・事務分野	155	14	210	135.5%	10	152	72.4%	81	53.3%	4	28.6%	
	デザイン分野		11	157	174.4%	11	157	100.0%	102	65.0%	0	0.0%	
	旅行・観光分野		90	0	0	0.0%	0	0	—	0	—	0	—
	その他		0	0	0.0%	0	0	—	0	—	0	—	
	分野共有枠	10											
合計	850	63	888	104.5%	40	558	62.8%	300	53.8%	23	36.5%		

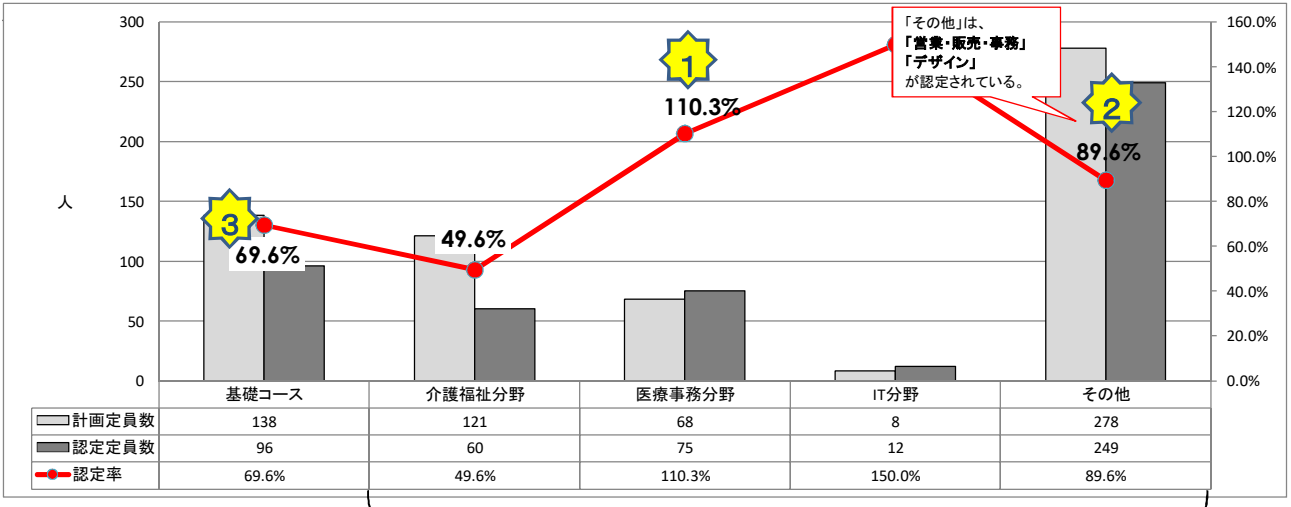
(注) (全年度とも)実践コースの「分野共有枠」は、各分野の計画定員数を超えて認定がされた場合にゆうこうとなるものであるが、当該認定分はそれぞれの分野に組み込まれることになる。このため、「分野共有枠」は「計画定員数」以外を斜線としている。

令和2年度(4月～12月) 求職者支援訓練 認定/定員充足/中止 状況(コース・分野別)【静岡県】

静岡県労働局 職業安定部 訓練室

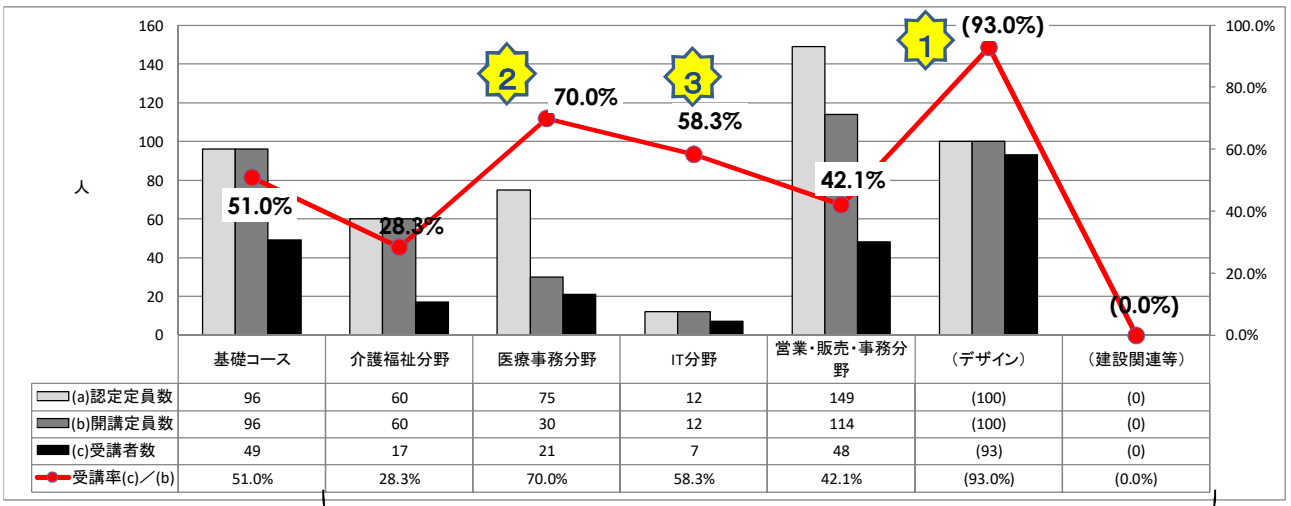
1 認定率の状況

認定率(計画定員数(静岡県地域職業訓練実施計画で策定されたコース別定員数)に対する認定定員数(実施機関から申請を受け機構が認定したコース別定員数)の割合)は、「医療事務分野」が110.3%で最も高く、次いで、「その他」(89.6%)、「基礎コース」(69.6%)の順となっている。



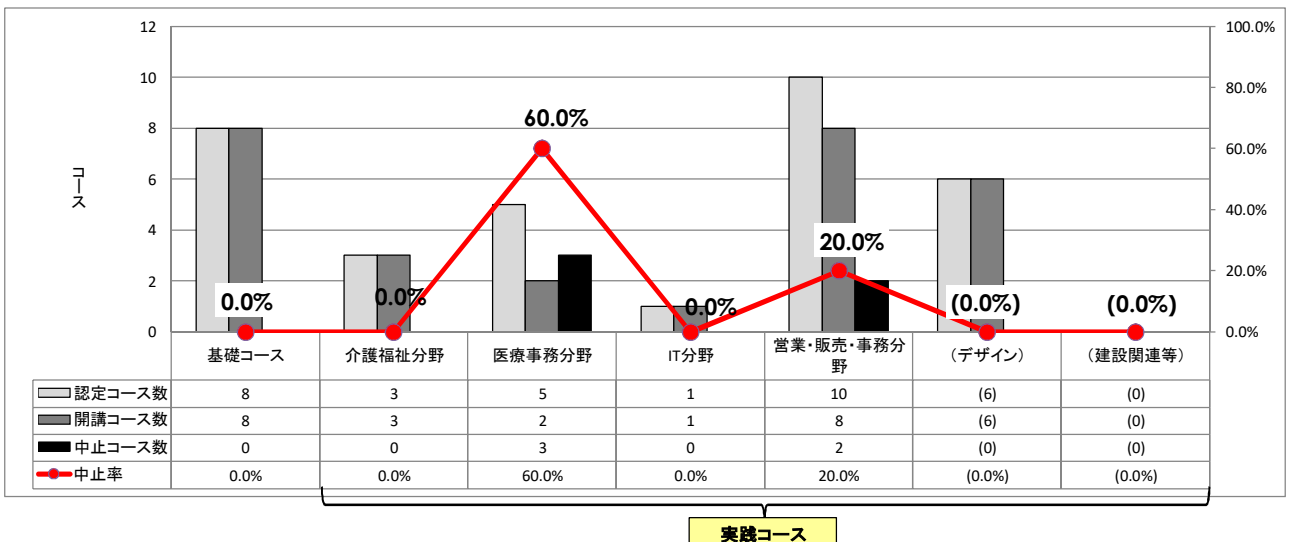
2 定員充足率の状況

定員充足率(開講定員数(開講されたコースにおける定員数)に対する受講者数の割合)は、「デザイン分野」が93.0%で最も高く、次いで、「医療事務分野」(70.0%)、「IT分野」(58.3%)の順となっている。



3 中止率の状況

4月から12月の累計では中止になった訓練は「医療事務分野」の3件と「営業・販売・事務分野」の2件となっている。

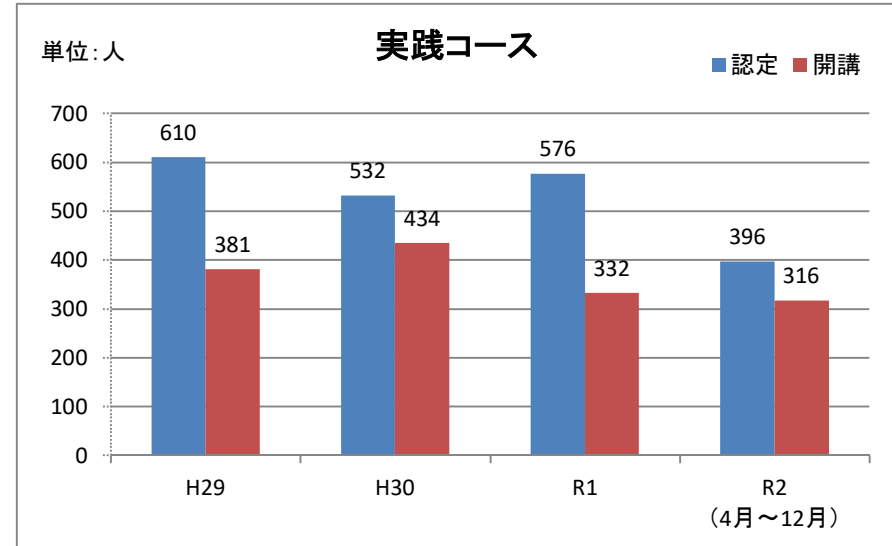
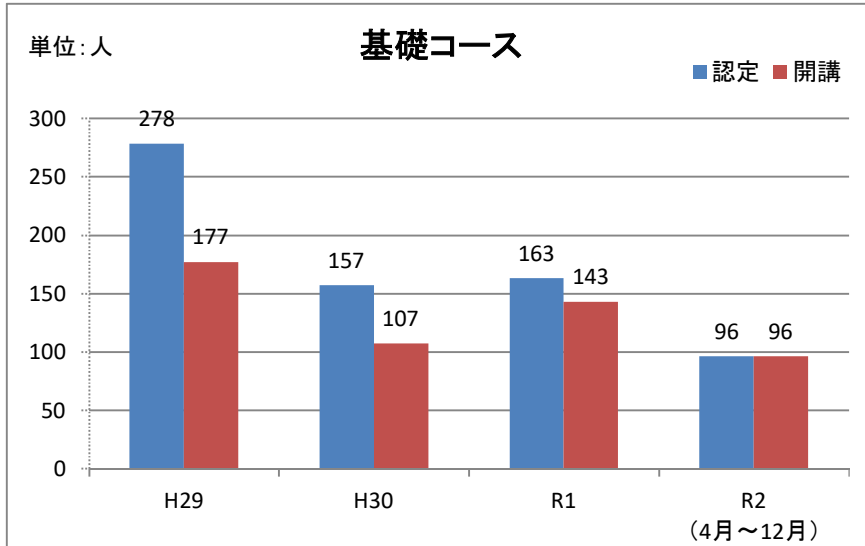


求職者支援訓練の直近の実施状況

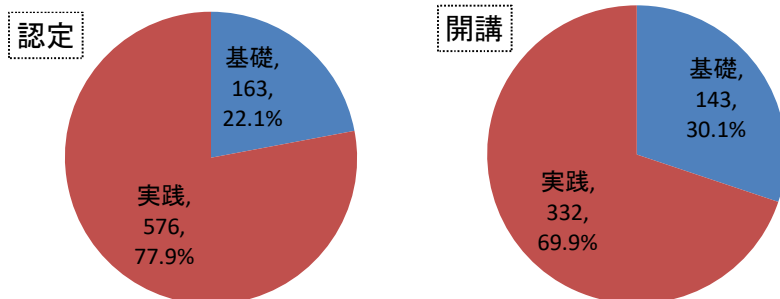
1 認定・開講状況

静岡労働局 職業安定部 訓練室

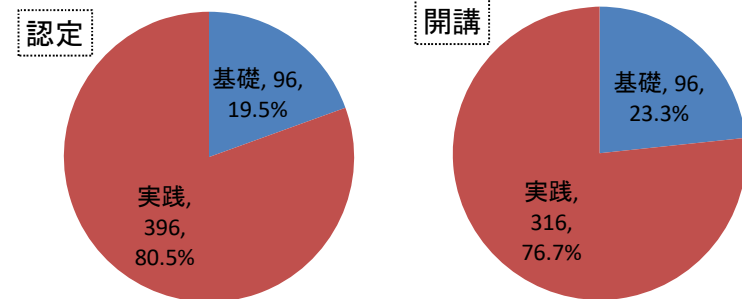
令和2年度の認定及び開講状況は、基礎コース：実践コース≒約20%：80%となっており、認定状況は前年度とほぼ変わらないが、開講状況は実践コースの割合が前年度より6.8%増えている。



(令和元年度の基礎と実践の割合)



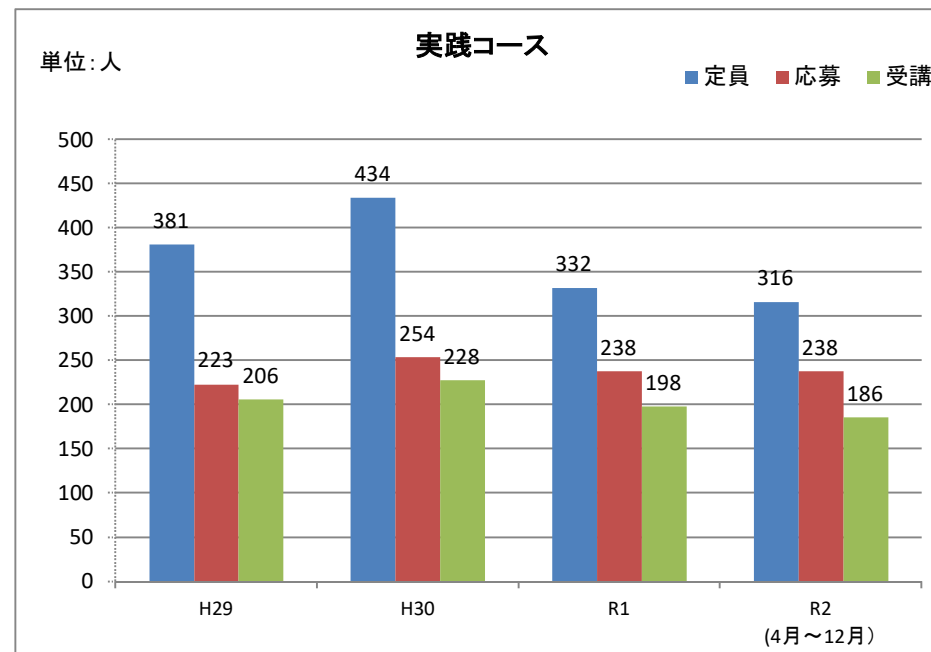
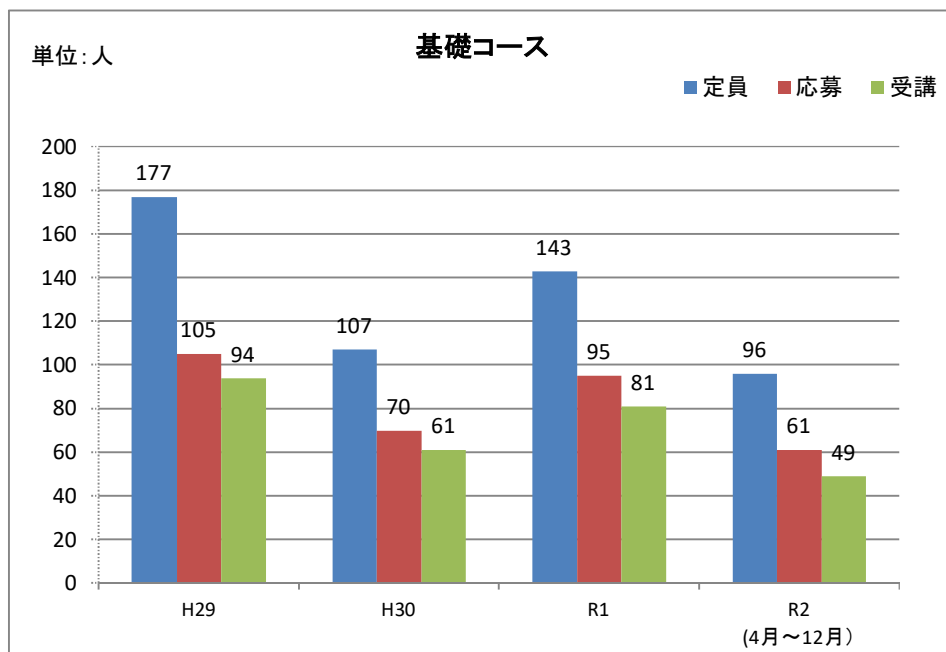
(令和2年度(4月～12月開講)の基礎と実践の割合)



2 定員・応募・受講状況

静岡労働局 職業安定部 訓練室

定員充足率は基礎コース、実践コースともに前年度とほぼ変わらないが、中止率は12月開講コースまでの実績ではあるが基礎コースが7.7ポイント、実践コースは23ポイント減少している。



基礎コース	H29	H30	R1	R2 (4月～12月)
応募倍率	0.59	0.65	0.66	0.64
定員充足率	53.1%	57.0%	56.6%	51.0%
認定コース数	20	12	13	8
中止コース数	6	3	1	0
中止率	30.0%	25.0%	7.7%	0.0%

実践コース	H29	H30	R1	R2 (4月～12月)
応募倍率	0.59	0.59	0.72	0.75
定員充足率	54.1%	52.5%	59.6%	58.9%
認定コース数	43	37	37	25
中止コース数	17	6	16	5
中止率	39.5%	16.2%	43.2%	20.0%

令和2年度求職者支援訓練開講コースの受講者構成

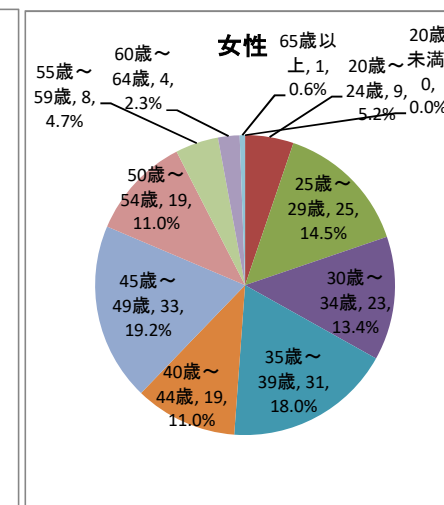
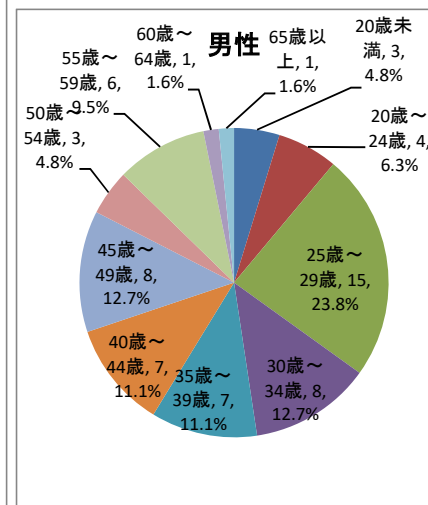
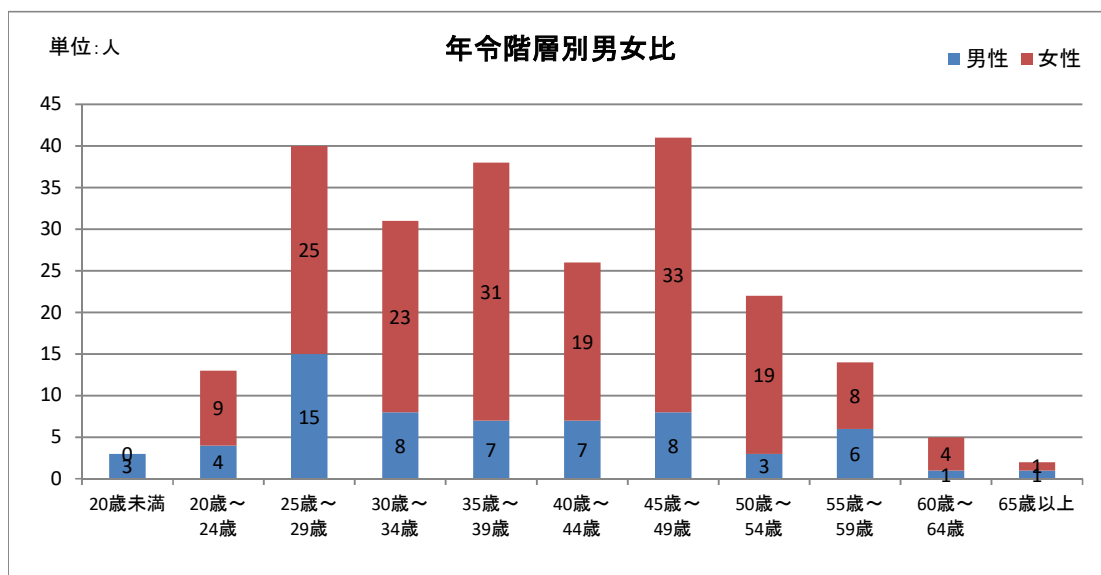
令和2年度の開講コースの受講者を男女比で見ると、女性が7割を占め、男性より約2.7倍多く受講している。年齢階層でも、女性は特に「25歳～54歳」まで年齢層で多く受講していることが分かる。

1. 令和2年4月から12月開講コースにおける受講者の年齢階層別男女比率

静岡労働局 職業安定部 訓練室

	年齢階層	20歳未満	20歳～24歳	25歳～29歳	30歳～34歳	35歳～39歳	40歳～44歳	45歳～49歳	50歳～54歳	55歳～59歳	60歳～64歳	65歳以上	合計
男性	受講者数	3	4	15	8	7	7	8	3	6	1	1	63
	割合	4.8%	6.3%	23.8%	12.7%	11.1%	11.1%	12.7%	4.8%	9.5%	1.6%	1.6%	100.0%
女性	受講者数	0	9	25	23	31	19	33	19	8	4	1	172
	割合	0.0%	5.2%	14.5%	13.4%	18.0%	11.0%	19.2%	11.0%	4.7%	2.3%	0.6%	100.0%

※受講者数は基礎コース・実践コースの合算



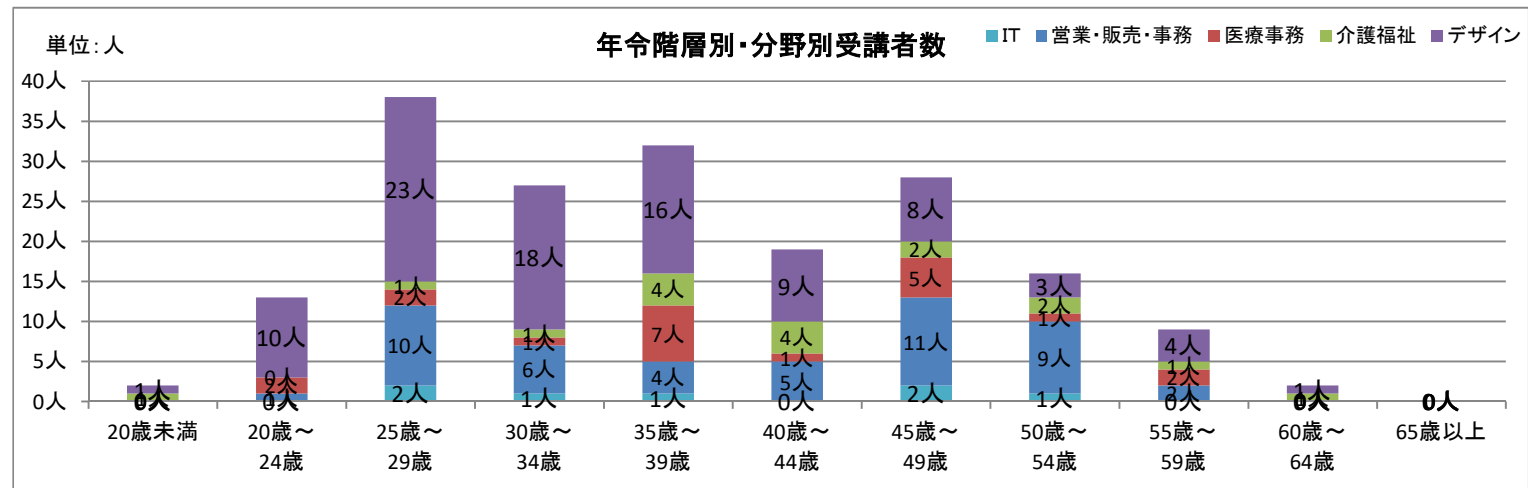
前年度と同様に令和2年度は営業・販売・事務分野とデザイン分野は他の分野比較すると受講年齢層幅があり、受講者が多いことが分かる。

2. 実践コース分野別・年齢階層

静岡労働局 職業安定部 訓練室

	年齢階層	20歳未満	20歳～24歳	25歳～29歳	30歳～34歳	35歳～39歳	40歳～44歳	45歳～49歳	50歳～54歳	55歳～59歳	60歳～64歳	65歳以上	合計
IT	受講者数	0人	0人	2人	1人	1人	0人	2人	1人	0人	0人	0人	7人
	割合	0.0%	0.0%	28.6%	14.3%	14.3%	0.0%	28.6%	14.3%	0.0%	0.0%	0.0%	100.0%
営業・販売・事務	受講者数	0人	1人	10人	6人	4人	5人	11人	9人	2人	0人	0人	48人
	割合	0.0%	2.1%	20.8%	12.5%	8.3%	10.4%	22.9%	18.8%	4.2%	0.0%	0.0%	100.0%
医療事務	受講者数	0人	2人	2人	1人	7人	1人	5人	1人	2人	0人	0人	21人
	割合	0.0%	9.5%	9.5%	4.8%	33.3%	4.8%	23.8%	4.8%	9.5%	0.0%	0.0%	100.0%
介護福祉	受講者数	1人	0人	1人	1人	4人	4人	2人	2人	1人	1人	0人	17人
	割合	0.0%	0.0%	5.9%	5.9%	23.5%	23.5%	11.8%	11.8%	5.9%	5.9%	0.0%	100.0%
デザイン	受講者数	1人	10人	23人	18人	16人	9人	8人	3人	4人	1人	0人	93人
	割合	1.1%	10.8%	24.7%	19.4%	17.2%	9.7%	8.6%	3.2%	4.3%	1.1%	0.0%	100.0%

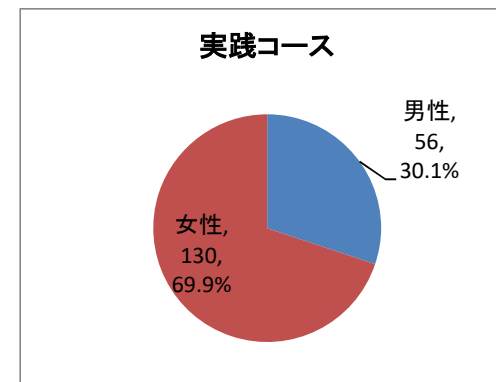
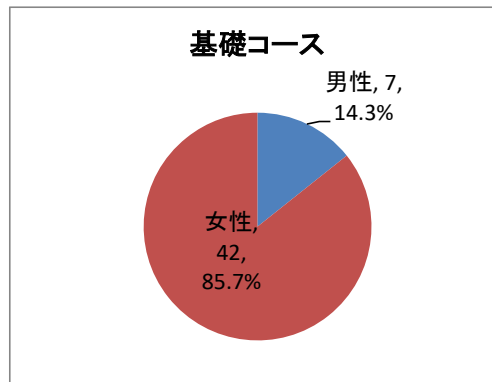
※令和2年度開講分
(4月～12月)



基礎コースでは受講者の8割超を女性が占め、分野別でも女性が6割を超えているが、特に「医療事務分野」では女性比率が100%となっているが、「介護福祉分野」と「デザイン分野」では男性が3割を占めている。

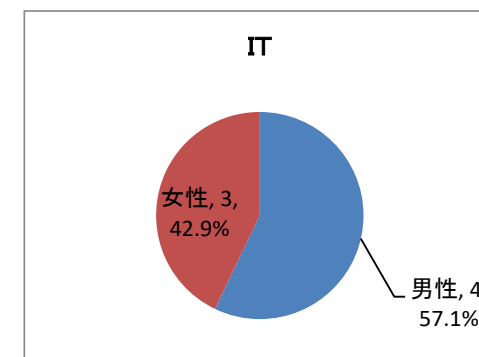
3. コース別・男女比率

	基礎コース	実践コース	計
男性	7	56	63
(割合)	14.3%	30.1%	26.8%
女性	42	130	172
(割合)	85.7%	69.9%	73.2%

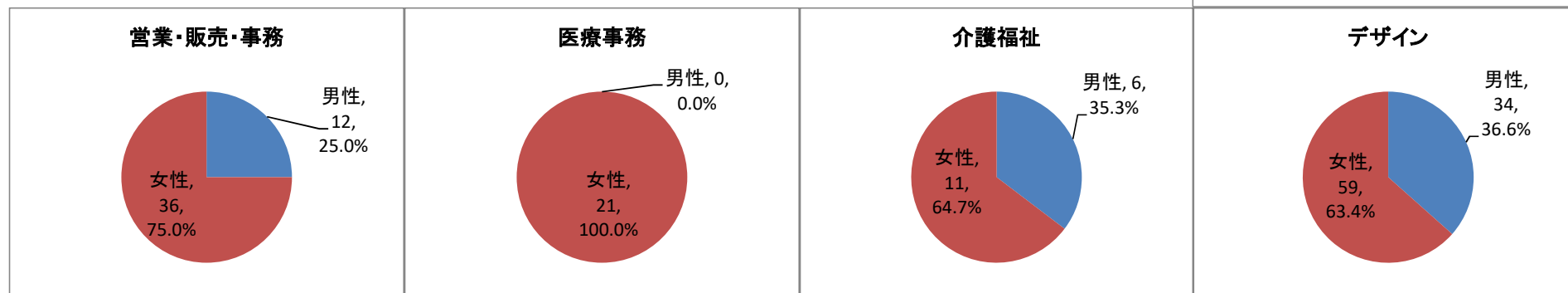


4. 実践コース分野別・男女比率

	IT	営業・販売・事務	医療事務	介護福祉	デザイン	その他	計
男性	4	12	0	6	34	0	56
(割合)	0.0%	25.0%	0.0%	35.3%	36.6%	0.0%	30.1%
女性	3	36	21	11	59	0	130
(割合)	0.0%	75.0%	100.0%	64.7%	63.4%	0.0%	69.9%



※令和2年12月開講コースまで



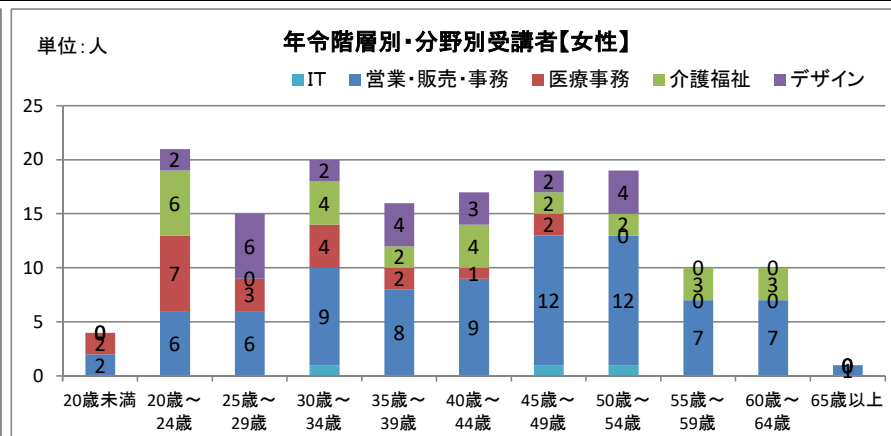
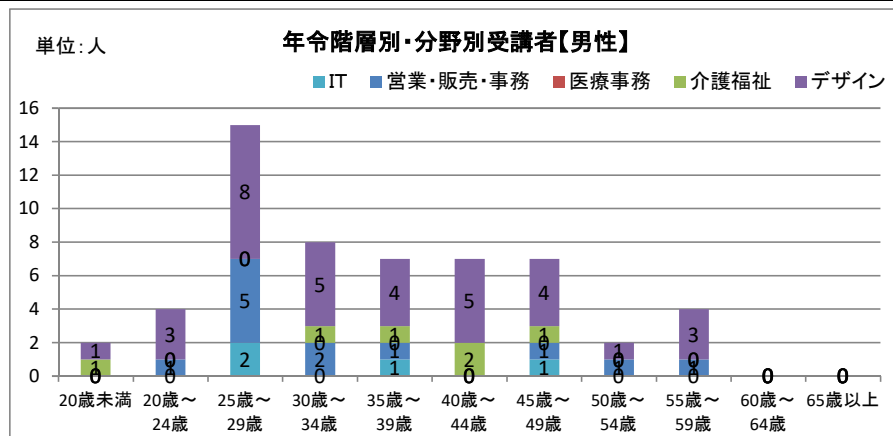
訓練分野で見ると、令和2年度は「IT分野」と「介護福祉分野」の受講者数が少ないのが、「営業・販売・事務分野」と「デザイン分野」の受講者は男女問わず過半数を占めていることが分かる。

5. 実践コース分野別・年齢階層別受講者【男性】

	年齢階層	20歳未満	20歳～24歳	25歳～29歳	30歳～34歳	35歳～39歳	40歳～44歳	45歳～49歳	50歳～54歳	55歳～59歳	60歳～64歳	65歳以上	合計
		受講者数	0	0	2	0	1	0	1	0	0	0	
IT	割合	0.0%	0.0%	16.7%	0.0%	8.3%	0.0%	8.3%	0.0%	0.0%	0.0%	0.0%	100.0%
営業・販売・事務	受講者数	0	1	5	2	1	0	1	1	1	0	0	12
	割合	0.0%	8.3%	41.7%	16.7%	8.3%	0.0%	8.3%	8.3%	8.3%	8.3%	0.0%	100.0%
医療事務	受講者数	0	0	0	0	0	0	0	0	0	0	0	0
	割合	—	—	—	—	—	—	—	—	—	—	—	—
介護福祉	受講者数	1	0	0	1	1	2	1	0	0	0	0	6
	割合	0.0%	0.0%	0.0%	16.7%	16.7%	33.3%	16.7%	0.0%	0.0%	0.0%	0.0%	100.0%
デザイン	受講者数	1	3	8	5	4	5	4	1	3	0	0	34
	割合	2.9%	8.8%	23.5%	14.7%	11.8%	14.7%	11.8%	2.9%	8.8%	0.0%	0.0%	100.0%

6. 実践コース分野別・年齢階層別受講者【女性】

	年齢階層	20歳未満	20歳～24歳	25歳～29歳	30歳～34歳	35歳～39歳	40歳～44歳	45歳～49歳	50歳～54歳	55歳～59歳	60歳～64歳	65歳以上	合計
		受講者数	0	0	0	1	0	0	1	1	0	0	
IT	割合	0.0%	0.0%	0.0%	2.8%	0.0%	0.0%	2.8%	2.8%	0.0%	0.0%	0.0%	100.0%
営業・販売・事務	受講者数	0	0	5	4	3	5	10	8	1	0	0	36
	割合	0.0%	0.0%	13.9%	11.1%	8.3%	13.9%	27.8%	22.2%	2.8%	0.0%	0.0%	100.0%
医療事務	受講者数	0	2	2	1	7	1	5	1	2	0	0	21
	割合	0.0%	9.5%	9.5%	4.8%	33.3%	4.8%	23.8%	4.8%	9.5%	0.0%	0.0%	100.0%
介護福祉	受講者数	0	0	1	0	3	2	1	2	1	1	0	11
	割合	0.0%	0.0%	9.1%	0.0%	27.3%	18.2%	9.1%	18.2%	9.1%	9.1%	0.0%	100.0%
デザイン	受講者数	0	7	15	13	12	4	4	2	1	1	0	59
	割合	0.0%	11.9%	25.4%	22.0%	20.3%	6.8%	6.8%	3.4%	1.7%	1.7%	0.0%	100.0%



求職者支援訓練の実施状況

静岡労働局 職業安定部 訓練室

■平成26年度は約750人、平成27年度は約560人、平成28年度は約440人、平成29年度は300人、平成30年度は約290人、令和元年度は約280人、令和2年度は12月までに約240人が訓練の受講を開始した。また、就職率については、雇用保険適用就職率を評価指標とした平成26年度以降、実践コースは事業目標を上回っていたが令和元年度は▲3.4%下回った。

	認定定員		受講者数		開講率		中止率		開講コースの充足率		就職率	
	基礎	実践	基礎	実践	基礎	実践	基礎	実践	基礎	実践	基礎	実践
平成26年度	1,820	632	744	312	70.4%	85.9%	27.8%	14.3%	58.0%	57.5%	56.8%	51.2%
		1,188		432		62.2%		35.6%		58.5%		61.0%
平成27年度	1,454	414	559	171	67.9%	70.5%	33.0%	27.6%	56.6%	58.6%	57.9%	50.2%
		1,040		388		66.8%		35.2%		55.8%		61.4%
平成28年度	1,065	406	438	160	76.8%	78.3%	24.0%	22.2%	53.5%	50.3%	59.0%	46.2%
		659		278		75.9%		25.0%		55.6%		67.5%
平成29年度	888	278	300	94	62.8%	63.7%	36.5%	30.0%	53.8%	53.1%	64.9%	55.2%
		610		206		62.5%		39.5%		54.1%		68.3%
平成30年度	689	157	289	61	78.5%	68.2%	18.4%	25.0%	53.4%	57.0%	59.2%	53.1%
		532		228		81.6%		16.2%		52.5%		61.1%
令和元年度	739	163	279	81	64.3%	87.7%	34.0%	7.7%	58.7%	56.6%	58.6%	64.8%
		576		198		57.6%		43.2%		59.6%		56.6%
令和2年度 (4月～12月)	492	96	235	49	83.7%	100.0%	15.2%	0.0%	57.0%	51.0%	59.3%	—
		396		186		79.8%		20.0%		58.9%		59.3%

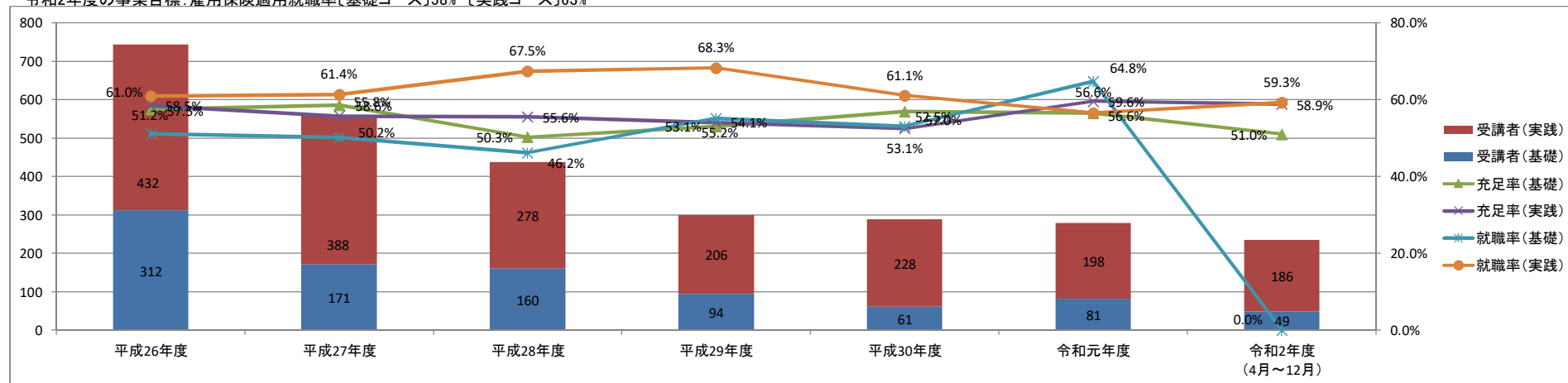
※令和元年度の就職率は令和2年3月までに終了したコースの訓練修了3か月までの就職状況(令和2年12月3日時点の数値)。

※令和2年度の就職率は令和2年4月までに終了したコースの訓練修了3か月までの就職状況(令和2年12月25日時点の数値)。

※上段が基礎コース、下段が実践コースの数値。

(参考)平成26年度から令和元年度までの事業目標:就職率[基礎コース]55% [実践コース]60%

令和2年度の事業目標:雇用保険適用就職率[基礎コース]58% [実践コース]63%



職業訓練ニーズ等に関する求職者アンケート実施結果(抜粋掲載)

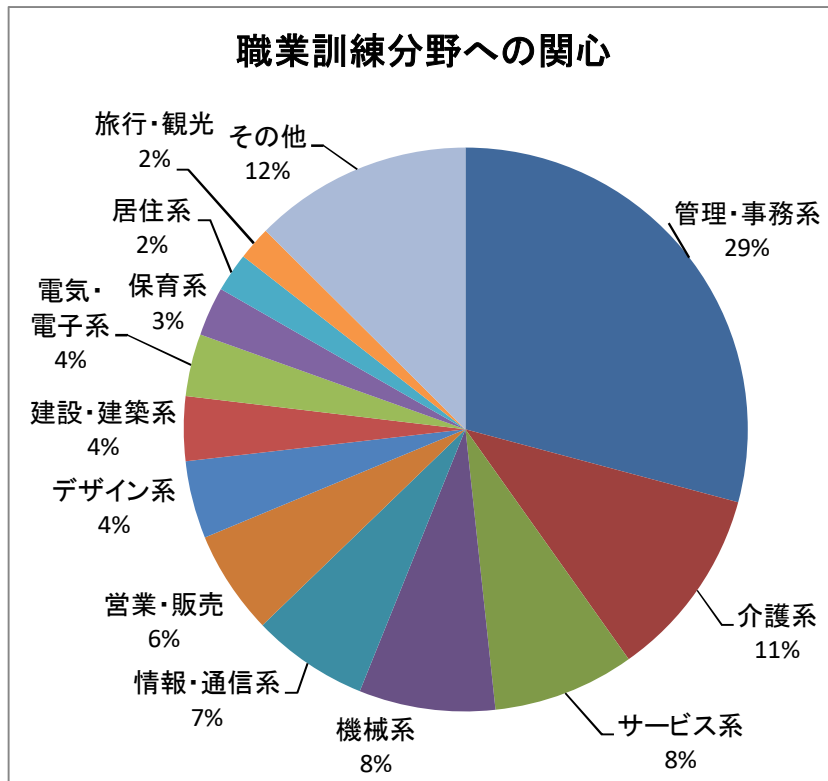
令和2年4月から令和2年12月までに県内ハローワークを利用された求職者に、職業訓練に関するアンケートを実施しました。(回答数4,872件)

1 「どのような分野の職業訓練に関心がありますか」

「管理・事務系」1,420件、「介護系」537件、「サービス系」397件の順でした。
上位3分野で有効回答数4,872件のうち48.3%を占めています。

合計	4,872
管理・事務系	1,420
介護系	537
サービス系	397
機械系	380
情報・通信系	325
営業・販売	291
デザイン系	216
建設・建築系	180
電気・電子系	174
保育系	138
居住系	109
旅行・観光	93
その他	612

単位:件

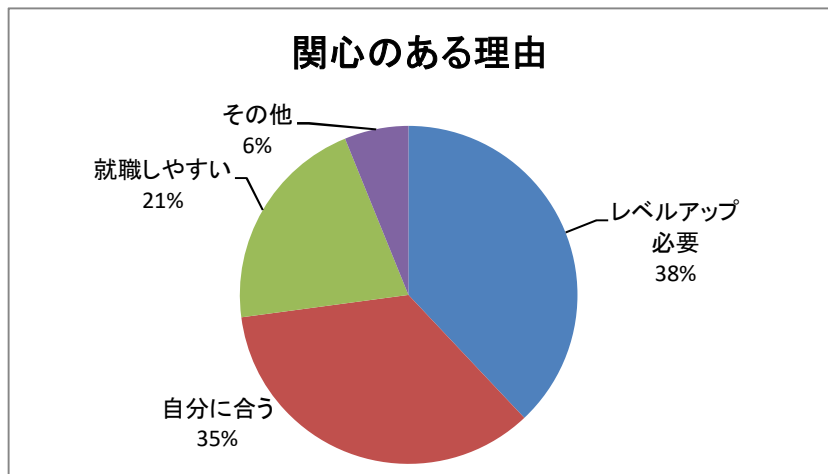


2 「関心のある理由は何ですか」

「技術・資格などのレベルアップが必要」1,954件、「自分に合うと思う」1,612件、
「就職しやすいと思う」1,022件、「その他」354件。

合計	4,772
レベルアップ必要	1,812
自分に合う	1,667
就職しやすい	1,000
その他	293

単位:件



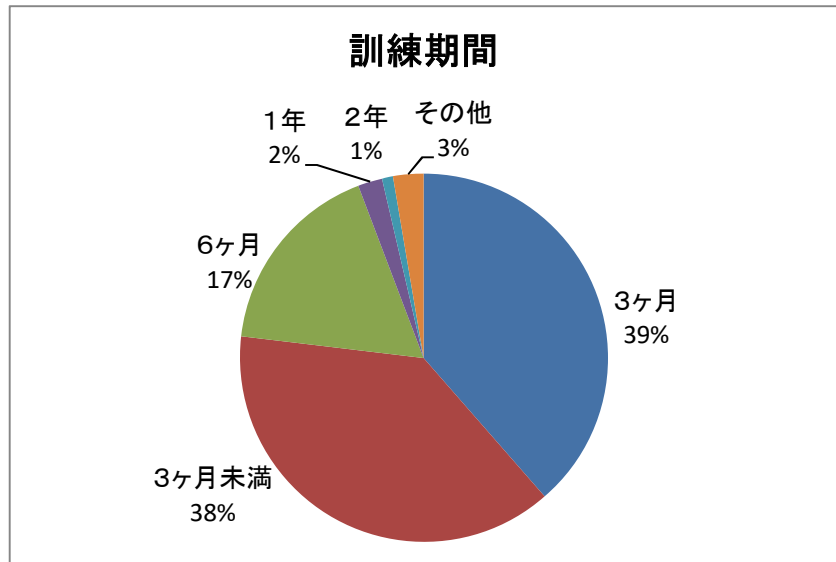
3 「どの位の訓練期間でしたら受講を希望しますか」

「3ヶ月」1,339件、「3ヶ月未満」1,328件の順でした。

上位2期間で有効回答数3,470件のうち76.8%を占めています。

合計	3,832
3ヶ月	1,339
3ヶ月未満	1,328
6ヶ月	601
1年	76
2年	32
その他	94

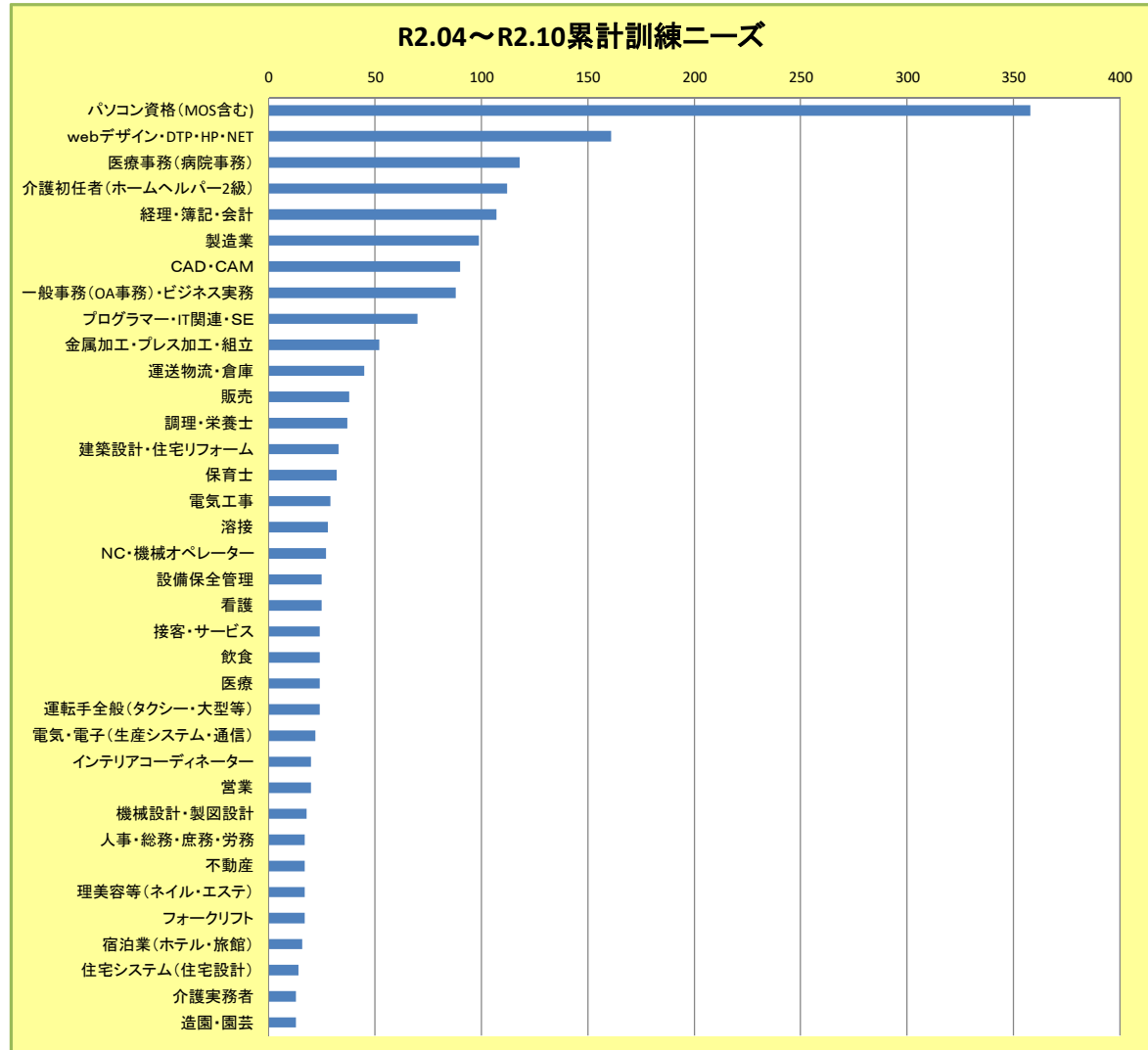
単位:件



訓練ニーズ等（求職者）に関するアンケート集計表 R2年度(R2.04～R2.12)

静岡労働局 職業安定部 訓練室

コース一覧	東部合計	中部合計	西部合計	総合計
パソコン資格(MOS含む)	187	120	51	358
webデザイン・DTP・HP・NET	62	66	33	161
医療事務(病院事務)	58	40	20	118
介護初任者(ホームヘルパー2級)	41	54	17	112
経理・簿記・会計	58	29	20	107
製造業	44	9	46	99
CAD・CAM	43	38	9	90
一般事務(OA事務)・ビジネス実務	56	6	26	88
プログラマー・IT関連・SE	41	17	12	70
金属加工・プレス加工・組立	27	5	20	52
運送物流・倉庫	28	4	13	45
販売	25	5	8	38
調理・栄養士	33	0	4	37
建築設計・住宅リフォーム	8	20	5	33
保育士	16	4	12	32
電気工事	11	13	5	29
溶接	14	10	4	28
NC・機械オペレーター	13	7	7	27
設備安全管理	12	10	3	25
看護	19	1	5	25
接客・サービス	19	1	4	24
飲食	21	0	3	24
医療	8	4	12	24
運転手全般(タクシー・大型等)	13	0	11	24
電気・電子(生産システム・通信)	1	20	1	22
インテリアコーディネーター	7	9	4	20
営業	8	5	7	20
機械設計・製図設計	13	2	3	18
人事・総務・庶務・労務	14	2	1	17
不動産	10	6	1	17
理美容等(ネイル・エステ)	13	1	3	17
フォークリフト	12	1	4	17
宿泊業(ホテル・旅館)	16	0	0	16
住宅システム(住宅設計)	0	14	0	14
介護実務者	6	6	1	13
造園・園芸	5	1	7	13



産業別新規求人数の推移

	全産業			建設業			製造業			運輸業			卸・小売業			宿泊・飲食業			医療・福祉業			サービス業		
	東部	中部	西部	東部	中部	西部	東部	中部	西部	東部	中部	西部	東部	中部	西部	東部	中部	西部	東部	中部	西部	東部	中部	西部
平成29年度	8,280	9,739	9,499	630	657	1,034	1,127	1,313	1,878	531	565	630	798	1,680	956	997	300	484	2,164	1,832	1,832	1,009	1,933	1,382
平成30年度	8,235	9,537	9,823	613	608	1,042	1,171	1,360	1,960	598	586	649	791	1,679	1,008	1,030	280	446	2,031	1,773	1,830	954	1,813	1,459
令和元年度	7,412	8,491	8,556	579	586	982	966	1,103	1,560	582	532	581	651	1,642	891	898	259	384	1,914	1,694	1,836	1,036	1,328	963
平成30年12月	7,468	7,861	8,930	514	431	986	1,036	1,280	1,661	539	470	416	686	1,244	937	957	171	421	2,176	1,625	1,797	664	1,377	1,134
平成31年1月	8,671	10,339	10,286	628	691	943	1,276	1,411	1,903	637	671	729	826	1,793	1,067	1,013	440	469	2,024	1,890	1,796	1,079	1,684	1,731
2月	9,136	10,096	10,586	646	592	1,194	1,097	1,225	1,965	638	535	713	933	2,083	932	1,326	266	391	2,176	1,907	2,071	1,040	1,609	1,759
3月	8,034	8,658	9,099	624	471	1,058	1,146	1,504	1,637	663	516	488	703	1,618	994	927	174	593	2,014	1,751	1,637	905	1,582	1,029
4月	7,650	9,209	8,814	698	659	904	1,145	1,274	1,797	590	551	634	591	1,544	955	1,016	519	317	1,840	1,775	1,662	911	1,680	1,218
令和元年5月	8,353	8,951	8,704	484	551	1,185	982	1,088	1,548	644	473	706	819	2,131	816	1,106	231	376	2,109	1,718	1,922	1,180	1,550	1,092
6月	8,079	8,490	8,803	695	589	982	1,008	1,289	1,688	630	643	441	547	1,381	915	1,021	213	481	2,116	1,740	1,785	989	1,708	968
7月	7,849	9,431	9,008	648	721	887	1,196	1,237	1,800	432	611	742	832	1,551	980	1,020	388	227	1,823	1,757	1,868	913	1,500	1,241
8月	8,154	9,188	8,528	488	571	1,151	1,038	1,141	1,540	630	583	615	703	2,067	849	1,186	207	435	2,205	1,790	1,947	1,027	1,291	1,036
9月	7,735	8,360	8,735	638	630	958	1,024	1,206	1,679	675	585	440	669	1,563	973	880	183	470	1,934	1,688	1,822	980	1,348	774
10月	7,558	8,896	8,984	798	646	863	1,116	1,155	1,838	355	588	699	710	1,566	964	845	344	269	1,845	1,913	1,891	918	1,489	1,088
11月	7,281	8,774	8,327	499	575	1,141	879	999	1,317	581	508	598	634	1,957	830	1,158	187	384	1,882	1,697	1,978	852	1,085	825
12月	7,160	8,402	8,448	551	482	899	882	1,057	1,462	686	498	443	576	1,499	899	699	144	529	1,922	1,644	1,865	785	1,281	889
令和2年1月	6,354	7,511	8,367	550	576	858	808	976	1,488	484	502	562	689	1,287	823	633	154	323	1,665	1,684	1,897	728	1,012	977
2月	6,638	7,355	8,036	460	497	1,037	783	864	1,374	716	419	605	449	1,747	868	606	237	317	1,854	1,605	1,749	685	897	734
3月	5,986	7,285	7,917	442	539	919	725	941	1,183	562	420	484	446	1,410	818	602	305	476	1,769	1,320	1,647	549	1,089	717
4月	5,337	6,874	5,979	554	656	787	747	875	946	363	470	465	539	1,417	548	455	132	225	1,654	1,540	1,393	483	851	725
5月	5,216	5,841	5,800	572	617	992	626	651	742	617	337	472	382	1,424	669	229	211	171	1,582	1,239	1,442	599	745	452
6月	5,720	6,135	6,615	586	580	996	560	757	920	478	396	422	399	1,062	486	630	252	305	1,735	1,429	1,482	655	793	720
7月	5,384	6,181	5,932	605	685	904	610	724	853	309	417	412	478	1,004	633	469	148	284	1,643	1,559	1,426	658	807	522
8月	5,550	6,247	5,867	561	526	964	576	689	772	608	426	467	415	1,246	646	483	189	174	1,604	1,375	1,413	658	804	479
9月	5,816	7,044	6,901	578	694	887	664	974	1,077	350	353	458	386	1,406	506	602	118	304	1,670	1,646	1,611	871	905	718
10月	6,030	7,260	6,877	652	827	985	711	911	1,201	340	429	439	429	1,296	585	662	156	228	1,728	1,648	1,612	665	778	750
11月	6,062	6,449	6,485	592	536	1,062	687	790	1,088	582	464	396	487	1,268	596	875	132	205	1,431	1,494	1,488	775	924	551
12月	5,517	7,242	6,658	493	716	857	651	906	1,106	302	370	441	363	1,352	703	527	136	267	1,678	1,425	1,542	766	861	630
	前年同月比(%)			前年同月比(%)			前年同月比(%)			前年同月比(%)			前年同月比(%)			前年同月比(%)			前年同月比(%)			前年同月比(%)		
平成30年度	▲ 0.6	▲ 2.1	3.4	▲ 2.7	▲ 7.4	0.8	3.9	3.6	4.4	12.6	3.8	3.1	▲ 0.9	0.0	5.4	3.3	▲ 6.6	▲ 7.9	▲ 6.1	▲ 3.2	▲ 0.1	▲ 5.5	▲ 6.2	5.5
令和元年度	▲ 10.0	▲ 11.0	▲ 12.9	▲ 5.5	▲ 3.7	▲ 5.7	▲ 17.5	▲ 18.9	▲ 20.4	▲ 2.7	▲ 9.3	▲ 10.5	▲ 17.7	▲ 2.2	▲ 11.6	▲ 12.8	▲ 7.6	▲ 13.9	▲ 5.7	▲ 4.5	0.3	8.6	▲ 26.8	▲ 34.0
令和1年12月	▲ 4.1	6.9	▲ 5.4	7.2	11.8	▲ 8.8	▲ 14.9	▲ 17.4	▲ 12.0	27.3	6.0	6.5	▲ 16.0	20.5	▲ 4.1	▲ 27.0	▲ 15.8	25.7	▲ 11.7	1.2	3.8	18.2	▲ 7.0	▲ 21.6
令和2年1月	▲ 26.7	▲ 27.4	▲ 18.7	▲ 12.4	▲ 16.6	▲ 9.0	▲ 36.7	▲ 30.8	▲ 21.8	▲ 24.0	▲ 25.2	▲ 22.9	▲ 16.6	▲ 28.2	▲ 22.9	▲ 37.5	▲ 65.0	▲ 31.1	▲ 17.7	▲ 10.9	5.6	▲ 32.5	▲ 39.9	▲ 43.6
2月	▲ 27.3	▲ 27.1	▲ 24.1	▲ 28.8	▲ 16.0	▲ 13.1	▲ 28.6	▲ 29.5	▲ 30.1	12.2	▲ 21.7	▲ 15.1	▲ 51.9	▲ 16.1	▲ 6.9	▲ 54.3	▲ 10.9	▲ 18.9	▲ 14.8	▲ 15.8	▲ 15.5	▲ 34.1	▲ 44.3	▲ 58.3
3月	▲ 25.5	▲ 15.9	▲ 13.0	▲ 29.2	14.4	▲ 13.1	▲ 36.7	▲ 37.4	▲ 27.7	▲ 15.2	▲ 18.6	▲ 0.8	▲ 36.6	▲ 12.9	▲ 17.7	▲ 35.1	75.3	▲ 19.7	▲ 12.2	▲ 24.6	0.6	▲ 39.3	▲ 31.2	▲ 30.3
4月	▲ 30.2	▲ 25.4	▲ 32.2	▲ 20.6	▲ 0.5	▲ 12.9	▲ 34.8	▲ 31.3	▲ 47.4	▲ 38.5	▲ 14.7	▲ 26.7	▲ 8.8	▲ 8.2	▲ 42.6	▲ 55.2	▲ 74.6	▲ 29.0	▲ 10.1	▲ 13.2	▲ 16.2	▲ 47.0	▲ 49.3	▲ 40.5
5月	▲ 37.6	▲ 34.7	▲ 33.4	18.2	12.0	▲ 16.3	▲ 36.3	▲ 40.2	▲ 52.1	▲ 4.2	▲ 28.8	▲ 33.1	▲ 53.4	▲ 33.2	▲ 18.0	▲ 79.3	▲ 8.7	▲ 54.5	▲ 25.0	▲ 27.9	▲ 25.0	▲ 49.2	▲ 51.9	▲ 58.6
6月	▲ 29.2	▲ 27.7	▲ 24.9	▲ 15.7	▲ 1.5	1.4	▲ 44.4	▲ 41.3	▲ 45.5	▲ 24.1	▲ 38.4	▲ 4.3	▲ 27.1	▲ 23.1	▲ 46.9	▲ 38.3	18.3	▲ 36.6	▲ 18.0	▲ 17.9	▲ 17.0	▲ 33.8	▲ 53.6	▲ 25.6
7月	▲ 31.4	▲ 34.5	▲ 34.1	▲ 6.6	▲ 5.0	1.9	▲ 49.0	▲ 41.5	▲ 52.6	▲ 28.5	▲ 31.8	▲ 44.5	▲ 42.5	▲ 35.3	▲ 35.4	▲ 54.0	▲ 61.9	25.1	▲ 9.9	▲ 11.3	▲ 23.7	▲ 27.9	▲ 46.2	▲ 57.9
8月	▲ 31.9	▲ 32.0	▲ 31.2	15.0	▲ 7.9	▲ 16.2	▲ 44.5	▲ 39.6	▲ 49.9	▲ 3.5	▲ 26.9	▲ 24.1	▲ 41.0	▲ 39.7	▲ 23.9	▲ 59.3	▲ 8.7	▲ 60.0	▲ 27.3	▲ 23.2	▲ 27.4	▲ 35.9	▲ 37.7	▲ 53.8
9月	▲ 24.8	▲ 15.7	▲ 21.0	▲ 9.4	10.2	▲ 7.4	▲ 35.2	▲ 19.2	▲ 35.9	▲ 48.1	▲ 39.7	4.1	▲ 42.3	▲ 10.0	▲ 48.0	▲ 31.6	▲ 35.5	▲ 35.3	▲ 13.7	▲ 2.5	▲ 11.6	▲ 11.1	▲ 32.9	▲ 7.2
10月	▲ 20.2	▲ 18.4	▲ 23.5	▲ 18.3	28.0	14.1	▲ 36.3	▲ 21.1	▲ 34.7	▲ 4.2	▲ 27.0	▲ 37.2	▲ 39.6	▲ 17.2	▲ 39.3	▲ 21.7	▲ 54.7	▲ 15.2	▲ 6.3	▲ 13.9	▲ 14.8	▲ 27.6	▲ 47.8	▲ 31.1
11月	▲ 16.7	▲ 26.5	▲ 22.1	18.6	▲ 6.8	▲ 6.9	▲ 21.8	▲ 20.9	▲ 17.4	0.2	▲ 8.7	▲ 33.8	▲ 23.2	▲ 35.2	▲ 28.2	▲ 24.4	▲ 29.4	▲ 46.6	▲ 24.0	▲ 12.0	▲ 24.8	▲ 9.0	▲ 14.8	▲ 33.2
12月	▲ 22.9	▲ 13.8	▲ 21.2	▲ 10.5	48.5	▲ 4.7	▲ 26.2	▲ 14.3	▲ 24.4	▲ 56.0	▲ 25.7	▲ 0.5	▲ 37.0	▲ 9.8	▲ 21.8	▲ 24.6	▲ 5.6	▲ 49.5	▲ 12.7	▲ 13.3	▲ 17.3	▲ 2.4	▲ 32.8	▲ 29.1

※ 年度の数値は月平均である。

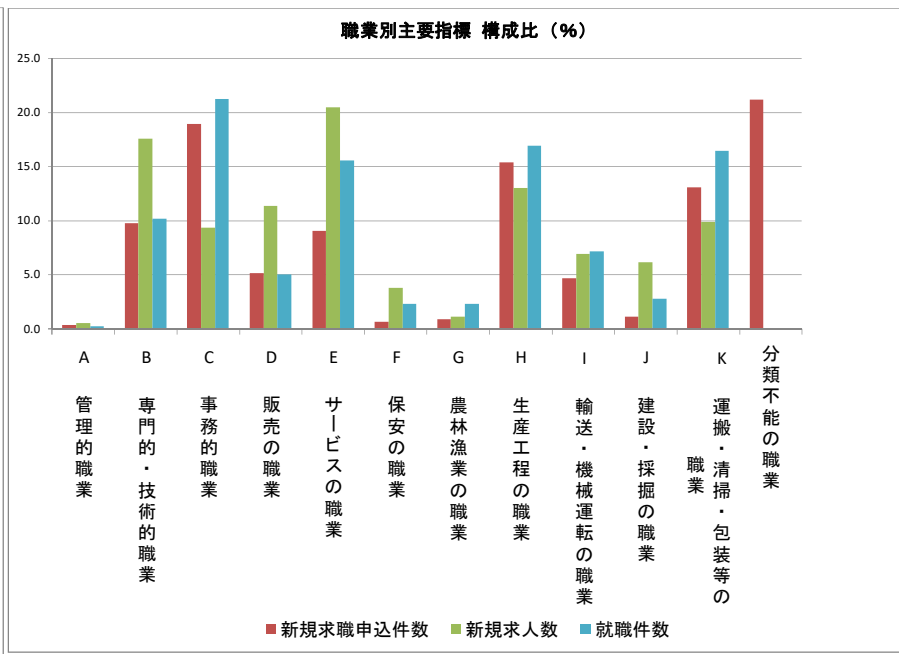
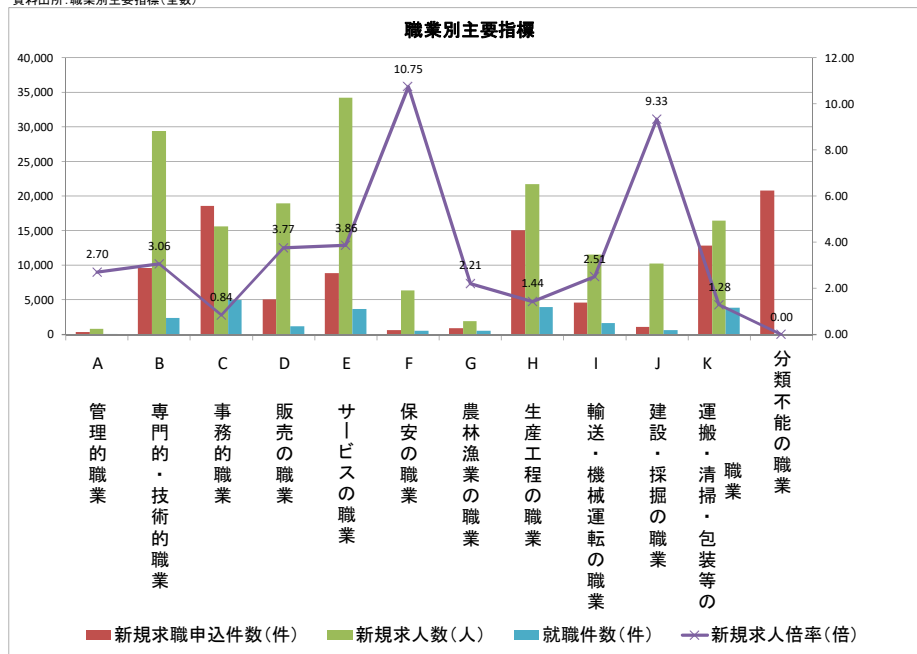
令和2年度 職業別主要指標(全体版)

(令和2年4月～12月)

静岡労働局 職業安定部 訓練室

職業	具体的な職業の例	新規求職申込件数		新規求人数		新規求人倍率 (倍)	就職件数	
		(件)	構成比 (%)	(人)	構成比 (%)		(件)	構成比 (%)
A 管理的職業	管理的公務員、法人・団体の役員、法人・団体の管理職員、その他の管理的職業	307	0.3	829	0.5	2.70	52	0.2
B 専門的・技術的職業	開発・製造・建築・土木・測量・情報処理技術者等、医師、薬剤師、看護師、栄養士、保育士、介護専門員、記者、デザイナー等	9,587	9.8	29,354	17.6	3.06	2,361	10.2
C 事務的職業	一般事務、会計事務、生産関連事務、営業・販売関連事務、外勤事務、運輸・郵便事務、事務用機器操作等	18,586	18.9	15,572	9.3	0.84	4,941	21.2
D 販売の職業	商品販売・販売類似の職業、営業	5,029	5.1	18,965	11.4	3.77	1,165	5.0
E サービスの職業	家庭生活支援・介護・保健医療・生活衛生サービス、飲食物調理、接客・給仕、居住施設・ビル等の管理、その他サービス等	8,857	9.0	34,179	20.5	3.86	3,619	15.6
F 保安の職業	自衛官、司法警察職員、その他の保安の職業(警備員、道路交通誘導員等)	587	0.6	6,313	3.8	10.75	534	2.3
G 農林漁業の職業	農業・林業・業業の職業	849	0.9	1,874	1.1	2.21	530	2.3
H 生産工程の職業	製造関係全般	15,069	15.4	21,742	13.0	1.44	3,935	16.9
I 輸送・機械運転の職業	鉄道・自動車・船舶・航空機運転、その他の輸送、定置・建設機械運転等	4,587	4.7	11,492	6.9	2.51	1,664	7.2
J 建設・採掘の職業	建設躯体工事、電気工事、土木、採掘等	1,098	1.1	10,245	6.1	9.33	635	2.7
K 運搬・清掃・包装等の職業	運搬、清掃、包装等	12,832	13.1	16,454	9.9	1.28	3,826	16.5
分類不能の職業	-	20,803	21.2	0	0.0	0.00	0	0
職業計		98,191	100.0	167,019	100.0	1.70	23,262	100.0

・平成23年改定厚生労働省編職業分類区分 *新規学卒を除きパートタイムを含む
資料出所:職業別主要指標(全数)



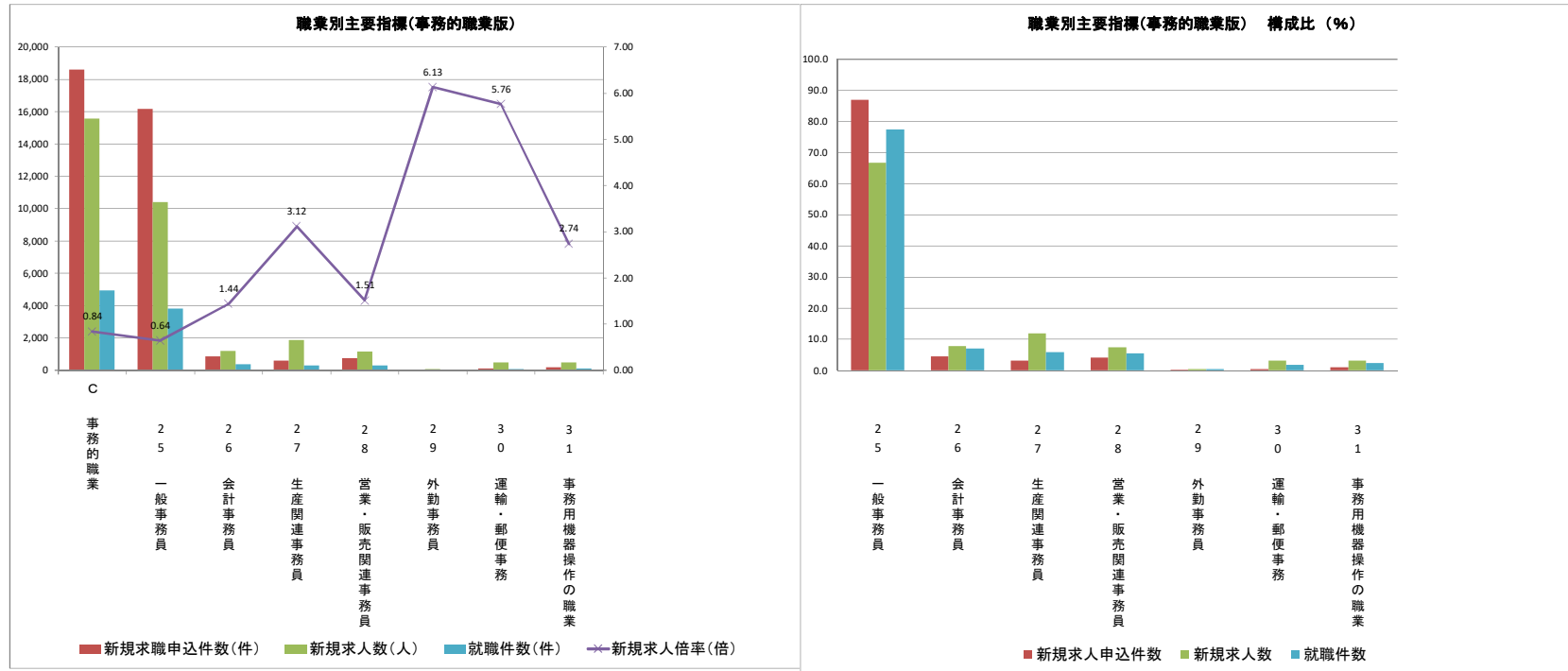
令和2年度 職業別主要指標 (C事務的職業版) (令和2年4月～12月)

静岡労働局 職業安定部 訓練室

職業	具体的な職業の例	新規求職申込件数 (件)		新規求人数 (人)		新規求人倍率 (倍)	就職件数	
			構成比 (%)		構成比 (%)		(件)	構成比 (%)
C事務的職業		18,586	100.0	15,572	100.0	0.84	4,941	100.0
25 一般事務員	総務事務、人事事務、企画・調査事務、受付・案内事務、秘書、電話応接事務、総合事務、医療・介護事務	16,148	86.9	10,385	66.7	0.64	3,822	77.4
26 会計事務員	現金出納事務、銀行等窓口事務、経理事務、その他の会計事務	833	4.5	1,197	7.7	1.44	349	7.1
27 生産関連事務員	生産現場事務、出荷・受荷係事務	593	3.2	1,852	11.9	3.12	286	5.8
28 営業・販売関連事務員	営業・販売事務(仕入・販売・営業・貿易・金融・保険事務)、その他営業・販売関連事務	748	4.0	1,133	7.3	1.51	272	5.5
29 外勤事務員	集金人、訪問調査員、その他の外勤事務	8	0.0	49	0.3	6.13	18	0.4
30 運輸・郵便事務	旅客・貨物係事務、運行管理事務、郵便事務	84	0.5	484	3.1	5.76	83	1.7
31 事務用機器操作の職業	パーソナルコンピュータ操作員、データ入力係員、コンピュータ操作員、その他の事務用機器操作	172	0.9	472	3.0	2.74	111	2.3

※平成23年改定厚生労働省編職業分類区分

資料出所: 職業別主要指標(全数)



令和2年度 職業別主要指標 (Eサービスの職業版)

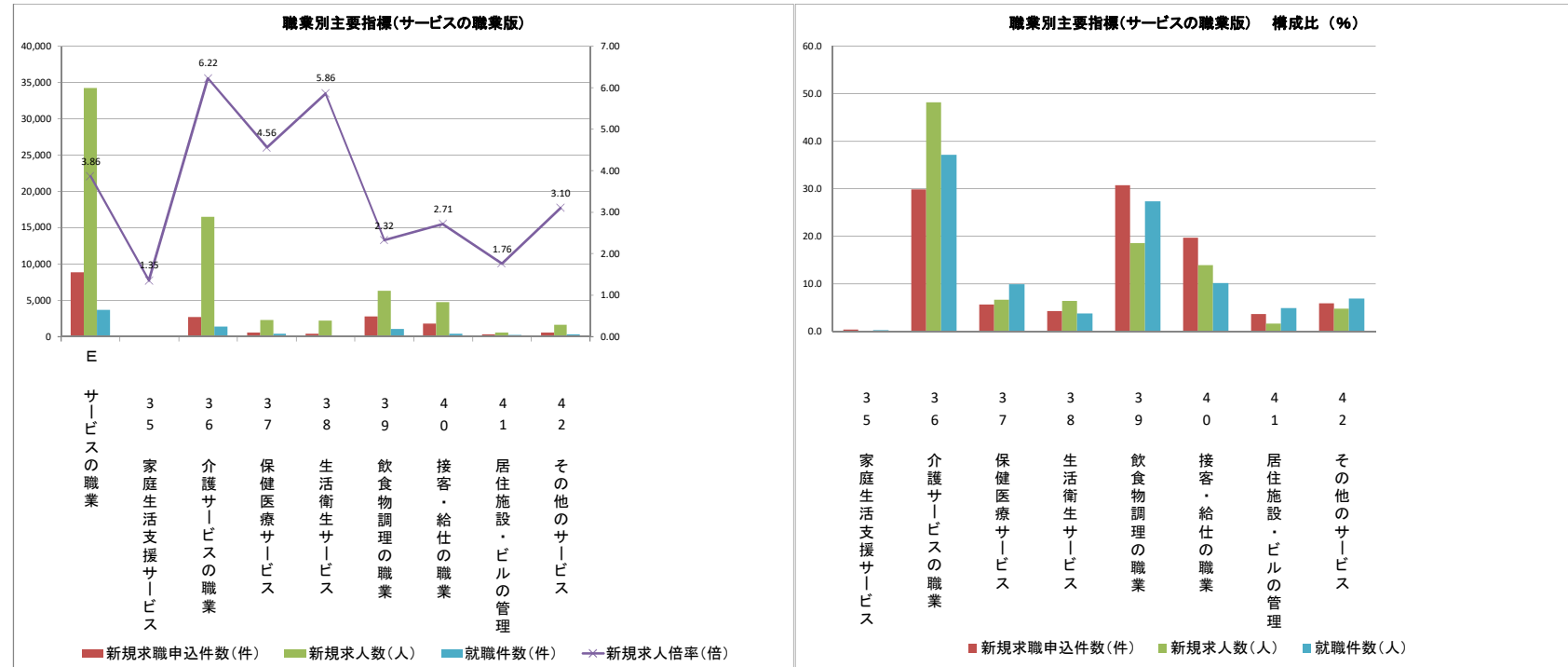
(令和2年4月～12月)

静岡労働局 職業安定部 訓練室

職 業	具体的な職業の例	新規求職申込件数		新規求人数		新規求人倍率 (倍)	就職件数	
		(件)	構成比 (%)	(人)	構成比 (%)		(件)	構成比 (%)
E サービスの職業		8,857	100.0	34,179	100.0	3.86	3,619	100.0
35 家庭生活支援サービス	家政婦(夫)、家事手伝い、その他の家庭生活支援サービスの職業	34	0.4	46	0.1	1.35	7	0.2
36 介護サービスの職業	施設介護員、訪問介護職(ホームヘルパー)等	2,646	29.9	16,461	48.2	6.22	1,342	37.1
37 保健医療サービス	看護助手、歯科助手、その他の保健医療サービスの職業	500	5.7	2,278	6.7	4.56	358	9.9
38 生活衛生サービス	理容師、美容師、美容サービス職、浴場従事人、クリーニング職、その他の生活衛生サービスの職業	370	4.2	2,169	6.4	5.86	135	3.7
39 飲食物調理の職業	調理人、パティンダー	2,721	30.7	6,315	18.5	2.32	987	27.3
40 接客・給仕の職業	飲食店主・店長、旅館・ホテル支配人、飲食物給仕係、接客社交係、娯楽場等接客員等	1,746	19.7	4,731	13.8	2.71	365	10.1
41 居住施設・ビルの管理	マンション・アパート・下宿管理人、寄宿舎・寮管理人、ビル管理人、駐車場・駐輪場管理人等	316	3.6	557	1.6	1.76	176	4.9
42 その他のサービス	添乗員、観光案内人、物品賃貸人、広告宣伝人、葬儀師、火葬係、トリマー等	524	5.9	1,622	4.8	3.10	249	6.9

※平成23年改定厚生労働省編職業分類区分

資料出所:職業別主要指標(全数)



令和2年度 職業別主要指標 (H生産工程の職業版)

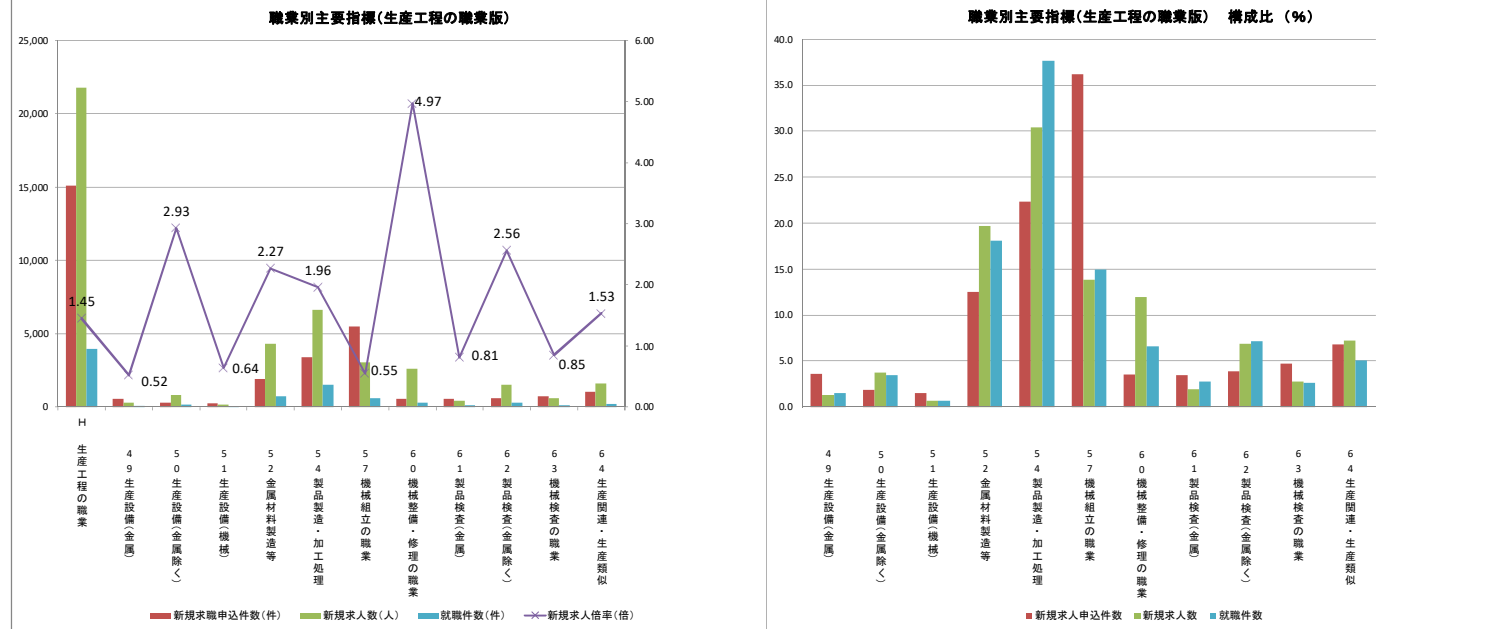
(令和2年4月～12月)

静岡労働局 職業安定部 訓練室

職業	具体的な職業の例	新規求職申込件数		新規求人数		新規求人倍率 (倍)	就職件数	
		(件)	構成比 (%)	(人)	構成比 (%)		(件)	構成比 (%)
H 生産工程の職業		15,069	100.0	21,742	100.0	1.45	3,935	100.0
49 生産設備(金属)	鉄鋼・製鋼・非鉄金属製錬設備制御、鑄造・金属工作設備制御、金属プレス設備制御	540	3.6	281	1.3	0.52	57	1.5
50 生産設備(金属除く)	化学製品生産設備制御、窯業製品生産設備制御、食料生産設備制御、飲料・木製品	272	1.8	797	3.7	2.93	135	3.4
51 生産設備(機械)	一般機械器具組立設備制御、電気機械器具組立設備制御、自動車組立設備制御	219	1.5	141	0.7	0.64	25	0.6
52 金属材料製造等	製鉄工、非鉄金属製錬工、鑄物製造工、鍛造工、金属熱処理工、圧延工、金属プレス工	1,881	12.5	4,270	19.6	2.27	709	18.0
54 製品製造・加工処理	化学製品製造工、めん類製造工、レトルト食品製造工、食肉加工品製造工、紡織工	3,365	22.3	6,601	30.4	1.96	1,479	37.6
57 機械組立の職業	一般機械器具組立工、電気機械組立工、電気通信機械器具組立工、時計組立工	5,448	36.2	3,001	13.8	0.55	587	14.9
60 機械整備・修理の職業	一般機械器具修理工、電気機械器具修理工、自動車整備工	521	3.5	2,590	11.9	4.97	258	6.6
61 製品検査(金属)	金属材料検査工、金属加工、溶接検査工	518	3.4	418	1.9	0.81	108	2.7
62 製品検査(金属除く)	化学製品検査工、窯業製品検査工、食品検査工、飲料・たばこ検査工	583	3.9	1,490	6.9	2.56	279	7.1
63 機械検査の職業	一般機械器具検査工、電気機械検査工、自動車検査工	702	4.7	595	2.7	0.85	101	2.6
64 生産関連・生産類似	塗装工、画工・看板制作工、製図工、パタンナー、その他の生産関連、生産類似の職業	1,020	6.8	1,558	7.2	1.53	197	5.0

※平成23年改定厚生労働省編職業分類区分

資料出所：職業別主要指標(全数)



令和2年度 職業別主要指標 (J建設・採掘の職業版)

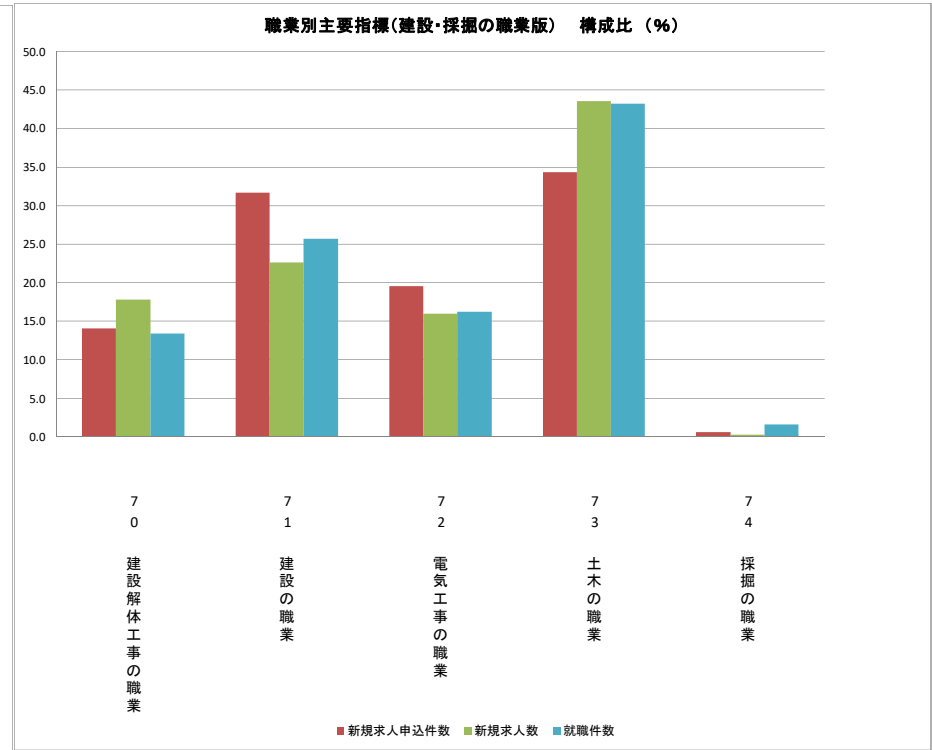
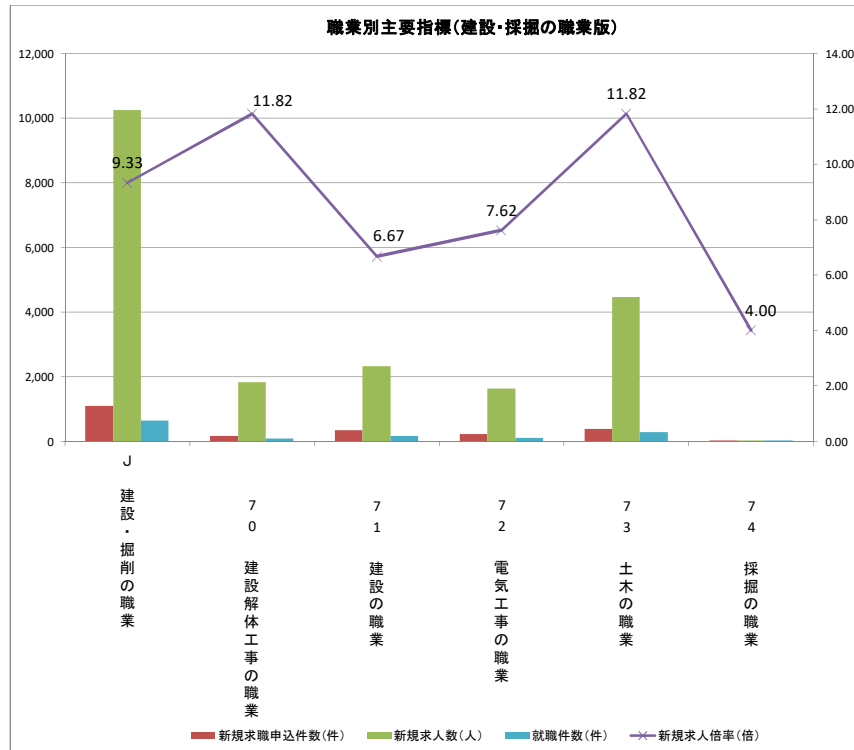
(令和2年4月～12月)

静岡労働局 職業安定部 訓練室

職業	具体的な職業の例	新規求職申込件数 (件)		新規求人数 (人)		新規求人倍率 (倍)	就職件数	
			構成比 (%)		構成比 (%)		(件)	構成比 (%)
J 建設・掘削の職業		1,098	100.0	10,245	100.0	9.33	635	100.0
70 建設解体工事の職業	型枠大工、とび工、鉄筋工	154	14.0	1,820	17.8	11.82	85	13.4
71 建設の職業	大工、ブロック積工、タイル張工、屋根ふき工、左官、畳工、配管工、内装工、防水工	347	31.6	2,316	22.6	6.67	163	25.7
72 電気工事の職業	送電線架線・敷設作業員、配電線架線・敷設作業員、通信線架線・敷設作業員	214	19.5	1,630	15.9	7.62	103	16.2
73 土木の職業	土木作業員、鉄道線路工事作業員、ダム・トンネル掘削作業員	377	34.3	4,455	43.5	11.82	274	43.2
74 採掘の職業	採鉱員・石切出作業員、じゃり・砂・粘度搾取作業員、その他の採掘の職業	6	0.6	24	0.2	4.00	10	1.6

※平成23年改定厚生労働省編職業分類区分

資料出所: 職業別主要指標(全数)



厚生労働省静岡労働局発表

令和2年12月14日(月)

静岡労働局職業安定部

訓練室長 鈴木 忍

人材育成対策担当官 澤畑 勝登

電話：054-271-9957

(独)高年齢・障害・求職者雇用支援機構静岡支部

求職者支援課長 伊藤 辰雄

電話：054-285-7152



ハローワーク

就職活動中の皆様へ求職者支援制度のご案内

～ 求職者支援訓練でスキルアップして就職を目指しませんか ～

静岡労働局(局長 谷 直樹)と(独)高年齢・障害・求職者雇用支援機構静岡支部(支部長 畑 英明)では、新型コロナウイルス感染症の影響による経済情勢の悪化に伴い、やむを得ず離職した方の再就職を促進するため補正予算にて、求職者支援訓練(主に雇用保険を受給できない方が対象)のコースを追加し、令和3年1月～3月に開講する訓練コース設定を拡充し設定しました。(18コース・273人定員設定、対前年同期比6コース・97人増)

また、雇用保険の失業給付も受給することができず、無収入のまま職業訓練を受講することは、生活も困難になると思われるため、一定の要件を満たすことにより職業訓練受講給付金(職業訓練受講手当 10万円/月+通所手当+寄宿手当)が受けられる制度もありますので併せてご活用ください。

求職者支援制度の詳細につきましては、住所を管轄するハローワークもしくは労働局訓練室へお問い合わせください。

主な職業訓練コースは以下のとおりです。

地区	コース名	定員	募集締切日	訓練期間	訓練実施場所
東部	医療・調剤事務科	15名	2月4日	3月8日～6月7日(3か月)	シグマカレッジ沼津校(沼津市)
	ビジネス実務実践科	20名	2月17日	3月18日～6月17日(3か月)	静岡キャリアステーション(富士市)
	ビジネスパソコン事務基礎科	15名	2月19日	3月22日～7月5日(3か月)	伊東高等職業訓練校(伊東市)
中部	即戦力につながるエクセルも学べる事務職スキル習得科	10名	12月25日	1月25日～4月23日(3か月)	日建学院静岡校(静岡市駿河区)
	ビジネス実務実践科	20名	1月6日	2月4日～4月28日(3か月)	静岡キャリアステーション(静岡市葵区)
	3ヶ月でパソコンスキルが身につく基礎科	8名	1月21日	2月19日～5月18日(3か月)	HYRSパソコン教室石津校(焼津市)
西部	オフィスパソコン実務科	13名	12月17日	1月15日～4月14日(3か月)	アシストパソコンスクール(掛川市)
	医療・調剤事務科	15名	1月21日	2月19日～5月18日(3か月)	シグマカレッジ浜松校(浜松市中区)
	広告・WEBデザイン科	20名	1月25日	2月24日～6月23日(4か月)	サスネット本拠校(浜松市東区)

※2か月～4か月の訓練期間になります。小さなお子様のいる方には託児サービスを設定している訓練コースもあります。

【求職者支援制度とは】

雇用保険を受給できない方が、職業訓練によるスキルアップを通じて早期就職を実現するために国が支援する制度です。

【求職者支援訓練とは】

雇用保険を受給できない求職者などを対象として、民間訓練機関が厚生労働省の認定を受けた職業訓練を実施します。社会人としての基礎的能力及び短時間で習得できる技能等を習得する「基礎コース」と、就職希望職種における職務遂行のための実践的な技能等を習得する「実践コース」があります。

- ・訓練実施機関は、ハローワークと連携して就職支援を行います。
- ・訓練期間は、1コース2か月から6か月までです。
- ・求職者支援訓練を原則無料で受講できます。(テキスト代などは自己負担があります)
- ・訓練期間中も訓練修了後も、ハローワークが積極的に就職支援を行います。
- ・一定の要件を満たせば、訓練期間中「職業訓練受講給付金」を支給します。

【支援の対象となる方(特定求職者)とは】

- 1 ハローワークに求職の申込みをしていること
- 2 雇用保険被保険者や雇用保険受給資格者でないこと
- 3 労働の意思と能力があること
- 4 職業訓練などの支援を行う必要があるとハローワークが認めたこと

例えば、●雇用保険に加入できなかった●雇用保険の失業給付(基本手当)を受給中に再就職できないまま支給終了した●雇用保険加入期間が足りず失業給付を受けられない●自営業を廃業した●就職が決まらないまま学校を卒業した などの場合が該当します。

【職業訓練受講給付金制度について】

上記の支援の対象となる方(特定求職者)が、ハローワークの支援指示を受けて求職者支援訓練等を受講し、一定の支給要件を満たす場合に支給されます。

●支給額

- ・職業訓練受講手当 月額10万円
- ・通所手当 職業訓練実施機関までの通所経路に応じた所定の額(上限あり)
- ・寄宿手当 月額10,700円

●支給要件(次の要件を全て満たすことが必要です。)

- 1 本人収入が月8万円以下
- 2 世帯全体の収入が月25万円以下
- 3 世帯全体の金融資産が300万円以下
- 4 現在住んでいるところ以外に土地・建物を所有していない
- 5 全ての訓練実施目に参加している 等



訓練実施施設では新型コロナウイルス感染症予防対策を行い訓練を実施しています。

【添付資料】

- ・求職者支援制度のご案内(リーフレット)
- ・スキルアップで就職率アップ(リーフレット)

スキルアップで 就職力アップ!

求職者支援訓練

受講料
無料

初心者
OK!

就職を
サポート

要件を満たす方には月額10万円の給付金が支給されます。

※裏面の要件全てを満たす方のみが対象です



YouTube
「円楽とシロの
ハロートレーニング」で
詳しくご紹介しています!

求職者支援訓練
とは?

ハロートレーニング
— 急がば学べ —



希望する職業やキャリアアップのために必要な職業スキルや知識を習得することができる、

厚生労働大臣認定の公的職業訓練です。



コースの詳細はHPで確認できます!

詳しくはWEBをご覧ください



訓練の詳細についてのお問い合わせは、ハローワークまたは訓練実施機関へ!

※詳しくは裏面をご覧ください

厚生労働省 人材開発統括官

求職者支援訓練

https://www.mhlw.go.jp/stf/seisakunitsuite/bunya/koyou_roudou/koyou/kyushoku/ha_shien/index.html

どんな人が受講できるの？

- ◎ これまでお仕事をされていなかった方も受講できます。
- ◎ ハローワークに求職登録の後で職員にご相談いただき、職業訓練などの支援が必要と認められることが必要です。まずお近くのハローワークまで！
- × 原則として、週20時間以上お仕事をされている方、雇用保険の失業給付をもらっている方は受講できません。
(雇用保険の失業給付をもらっている方は公共職業訓練をご利用ください。)

求職者支援訓練って何？

- ✓ 早期就職のためのハロートレーニング(公的職業訓練)です。
- ✓ 2か月～6か月の間で、就職に役立つ技能や知識を習得することができます。
- ✓ きめ細かな就職支援が受けられます。
- ✓ 受講料はテキスト代などの実費(1、2万円程度)を除き無料です。

給付金(月額10万円)の詳細

無料の訓練に加え、一定の支給要件を満たす場合、訓練期間中、職業訓練受講給付金をもらうことができます。

【支給額】

- ・ 職業訓練受講手当：月額10万円
- ・ 通所手当：訓練実施施設までの通所経路に応じた所定の額(上限額あり)
- ・ 寄宿手当：月額10,700円(訓練を受けるために寄宿している方)

【支給要件】(以下のすべてを満たす方が対象)

- ・ 本人収入が月8万円以下
- ・ 世帯全体の収入が月25万以下
- ・ 世帯全体の金融資産が300万円以下
- ・ 現在住んでいるところ以外に土地・建物を所有していないこと
- ・ 原則として、全ての訓練実施日に出席すること
- ・ 世帯の中に同時にこの給付金を受給して訓練を受けている人がいないこと
- ・ 過去3年以内に、偽りその他不正の行為により、特定の給付金の支給を受けたことがないこと

詳しくは、ハローワークにお問い合わせください。

修了者の声をご紹介します

簿記の資格を取得でき、就職先も決まりました。面接や履歴書作成の指導のおかげで就職活動に意欲的に取り組みました。

介護職が初めてで不安もありましたが、経験豊富な講師の授業により理解が深まり介護職として働く気持ちが強くなりました。

グループで行う授業でコミュニケーションの取り方を改めて学ぶことができ、また、人前で話すことにも自信ができました。

給付金をもらったので、生活の心配をせず訓練に集中できました。

— 急がば学べ —

ハロートレーニング

×

AKB48 Team 8

47都道府県、
あなたの地域の
担当アンバサダーが
普及・広報活動を
行います！



©AKB48

私たち、ハロートレーニングアンバサダーに
就任しました！！

スキルアップで
キャリアアップ！

あなたの希望する職業やキャリアアップのために
必要な職業スキルや知識を習得できる支援制度があります。



ハロトくん



詳しくは、厚生労働省ホームページをご覧ください。

人材開発 厚生労働省

検索 57-



ひら つく
あしたを拓く人を創る
厚生労働省 人材開発統括官

検証・改善を行う訓練分野選定理由書

検証・改善を行う訓練分野

事務分野

訓練分野選定の考え方

検証・改善を行う対象コースを、令和元年度の訓練コースのうち就職率60%未満のコースとし、技術専門校が主体となり、委託先である訓練実施機関と協議・検討することとしたものである。

※令和元年度の就職率

1：PCビジネス@52.6% 2：パソコン経理事務科@50.0% 3：簿記科@25.0% ほか

カリキュラム上の課題

・基本、カリキュラム上の問題とは別に、就職支援を充実することが就職率アップに有効と思われる。しかし、個々の相談が深くなることにより、個人の問題（家庭問題や訓練生の精神的問題など）が浮き彫りになってくる。また、就職意欲の問題や雇用環境が厳しい地域での就職支援のあり方などの課題がある。

求人ニーズと求職ニーズ

○労働市場（求人・求職）の動向

静岡労働局訓練室で作成した「令和元年度職業別主要指標」によると、会計事務員・事務用機器操作の職業を含む事務的職業の新規求人倍率は0.98倍となっているが、新規求職申込件数、就職件数は、全職種の中では最も高くなっている。

求職者からのニーズ調査においても、パソコン資格はもっとも高い。また、基礎から高度なスキルまで、求職者のレベルにより幅広いニーズがある。

昨年度実施の事業所ニーズのアンケートでも、パソコン能力への期待度が高かった。

しかし、コロナ禍の雇用環境の中での今後の就職率アップについては先行き不透明である。

訓練分野の検証・改善に係る概要

検証・改善を行った訓練分野

事務系分野

検証・改善に係る考え方及び内容

当該訓練分野は、求人・求職ニーズはあるものの就職率が60%未満であるため、訓練分野のカリキュラム等の精査を行った。(求人ニーズについては、一般事務員に限らずパソコンを使う職種全般を指すことによりニーズがあると解釈。)

PCビジネス科、パソコン経理事務科、簿記科等の事務系について、年間を通じ実施している。受講生からのアンケート調査では、訓練カリキュラム、実施体制、委託先の対応(教え方も含む)、就職支援については、全般的に好評であり、カリキュラムには問題が無いと考えている。

受講生一人ひとりの就職意欲の喚起を含む就職支援の充実がさらなる就職率アップに重要との結論に至った。

議論の中では、職業相談が深まるにつれて個々の就職に至るまでの課題(家庭問題、心の病、就職意欲の維持、雇用環境の厳しい地域での支援のあり方等)が明確になる中で、就職意欲の高低もあり、就職に結び付かないケースが見受けられた。

そのため、①訓練施設とハローワークとのさらなる連携強化による同目線での就職支援②早い段階での就職への動機付け③消極的な受講生への声かけ・プラス思考の習慣の植え付け④ジョブ・カードを活用した個別相談の強化等を実施し就職率アップを図ることとした。



活用ガイド JOB CARD USER GUIDE

描こう、
これからのキャリア・プラン



- 1 自己理解
- 2 キャリアプランニング
- 3 スキルアップ
- 4 職業能力証明

ジョブ・カードは、
あなたの職業能力を「見える化」し、
キャリア形成に役立てることができる
キャリア・プランニングツールです。
ぜひ、ご活用ください。



改善後のモデルカリキュラム概要

訓練コース	パソコン経理事務	就職先の職務	経理事務、一般事務
訓練期間	3ヶ月		
訓練目標	経理業務を中心とした事務分野への早期再就職を可能とするために必要な簿記会計、オフィスワーク上使用頻度の高い表計算ソフト・文書作成ソフトの活用技術やビジネスマナー、労働関連法規に関する知識の習得を目標とする。		
仕上がり像	経理業務を基本とするオフィスワーク業務において必要とされる基礎的な簿記会計（日商簿記検定3級）やPCスキル（サーティファイ文書作成3級、表計算3級）を習得した人材。		
主な修得すべき事項	簿記原理、仕訳、決算、試算表・清算表・財務諸表の作成、簿記3級検定対策（114時間）		
	マナー・接遇、報連相、敬語の使い方、職務知識、一般知識（3時間）		
	労働基準法（労働契約、賃金、労働時間、休憩及び休日、有給休暇）、労働契約法（有期労働契約）（6時間）		
	ワード基本操作、諸機能、ビジネス文書作成、検定対策等（84時間）		
	エクセル基本操作、諸機能、実務資料作成、検定対策等（84時間）		
	ジョブ・カード作成、インターネット活用法、自己分析、自己PR、履歴書・職務経歴書・添え状、面接対策、求人票の見方、求人検索（27時間）		