



厚生労働省静岡労働局発表  
公表日 令和3年6月25日(金)

担 当	厚生労働省静岡労働局職業安定部
	職業対策課長 伊藤 祥
	課長補佐 成岡 和子
	障害者雇用担当官 坂田 和也
	電話 054-271-9973

ハローワークを通じた「障害者の就職件数」は11年ぶりに減少  
～令和2年度 静岡県障害者の職業紹介状況などの取りまとめを公表～

静岡労働局は、令和2年度の障害者の職業紹介状況を取りまとめましたので、公表します。  
静岡県内のハローワークを通じた障害者の就職件数は2,496件で、対前年度比16.6%の減となりました。また、就職率については41.1%で、対前年度から8.0ポイントの減となりました。

【ポイント】

- 新規求職申込件数は6,066件で、対前年度比0.5%の減となり、また、就職件数は2,496件で、対前年度比16.6%の減となった。  
就職件数は令和元年度まで10年連続で増加していたが、新型コロナウイルス感染症の感染拡大の影響等により、令和2年度は11年ぶりの減少となった。また、新規求職申込件数も4年ぶりに減少となった。
- 就職率(就職件数/新規求職申込件数)は41.1%で、対前年度から8.0ポイントの減となった。

	就職件数(件)	対前年度差(比)	就職率(%) (対前年度差)
身体障害者	550	219件減(28.5%減)	33.3(11.7ポイント減)
知的障害者	665	179件減(21.2%減)	58.5(9.5ポイント減)
精神障害者	1,029	228件減(18.1%減)	39.3(6.2ポイント減)
その他の障害者	252	129件増(104.9%増)	38.3(6.4ポイント増)
合計	2,496	497件減(16.6%減)	41.1(8.0ポイント減)

※「その他の障害者」とは、身体障害者・知的障害者・精神障害者以外の障害者をいい、具体的には、障害者手帳を所持しない発達障害者、難病患者、高次脳機能障害者など。ただし、令和2年1月のハローワークシステム刷新の影響により、障害者手帳を所持する方も一部計上されている。

- 産業別の就職件数は、多い順に、「医療,福祉」(822件、構成比32.9%)、「製造業」(491件、同19.7%)、「卸売業,小売業」(246件、同9.9%)、「サービス業」(246件、同9.9%)などとなった。
- ハローワークに届出のあった障害者の解雇者数は31人であった(令和元年度は69人)。

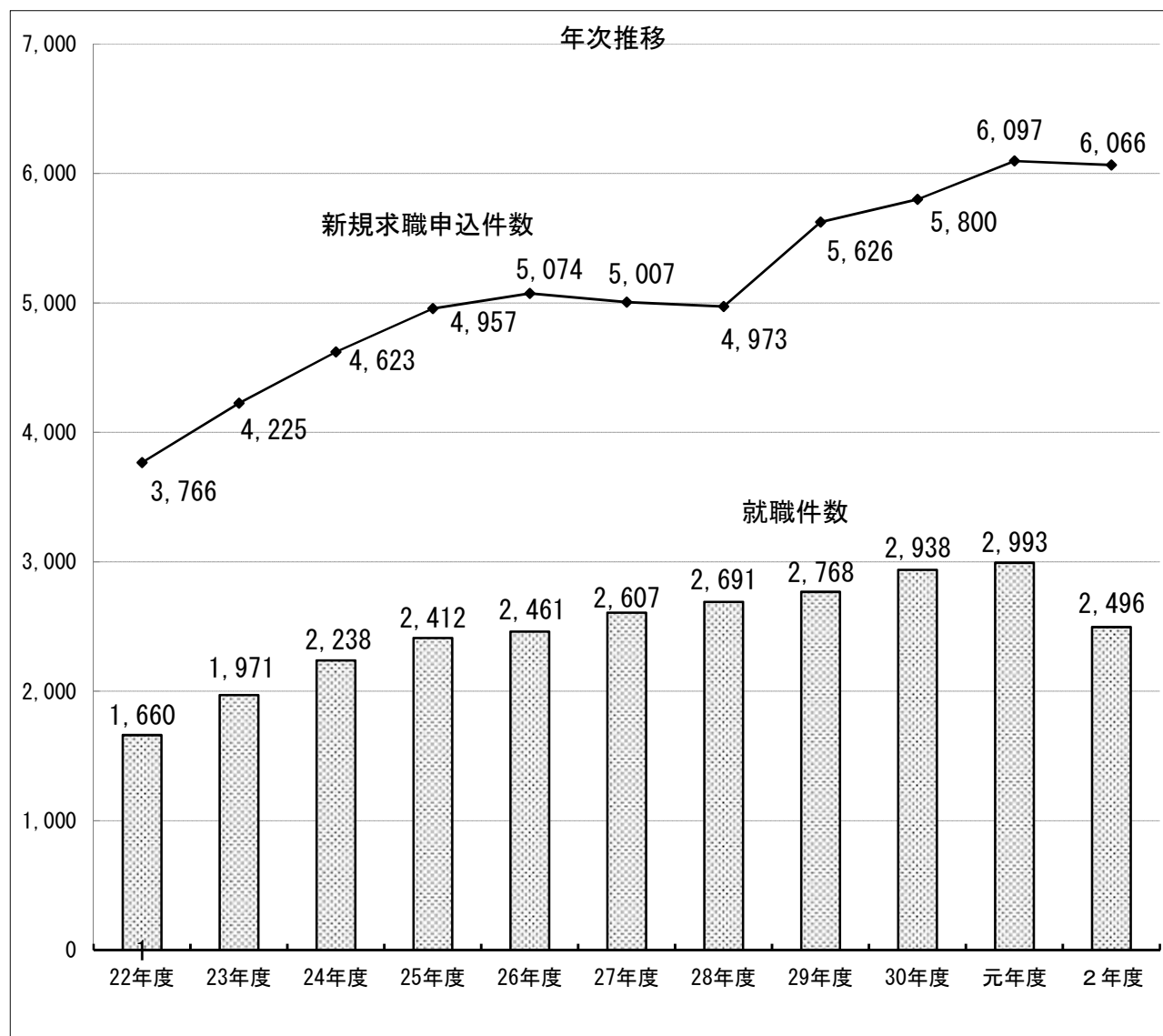
# ハローワークにおける障害者の職業紹介状況

## 1. 概況

(件、人、%、%ポイント)

	①新規求職申込件数		②有効求職者数		③就職件数		④就職率 (③/①)	
		前年度比		前年度比		前年度比		前年度差
平成22年度	3,766	5.8	5,987	9.8	1,660	15.3	44.1	3.6
23年度	4,225	12.2	5,920	△ 1.1	1,971	18.7	46.7	2.6
24年度	4,623	9.4	6,270	5.9	2,238	13.5	48.4	1.7
25年度	4,957	7.2	6,864	9.5	2,412	7.8	48.7	0.3
26年度	5,074	2.4	7,118	3.7	2,461	2.0	48.5	△ 0.2
27年度	5,007	△ 1.3	7,182	0.9	2,607	5.9	52.1	3.6
28年度	4,973	△ 0.7	7,427	3.4	2,691	3.2	54.1	2.0
29年度	5,626	13.1	7,931	6.8	2,768	2.9	49.2	△ 4.9
30年度	5,800	3.1	8,761	10.5	2,938	6.1	50.7	1.5
令和元年度	6,097	5.1	9,733	11.1	2,993	1.9	49.1	△ 1.6
令和2年度	6,066	△ 0.5	11,384	17.0	2,496	△ 16.6	41.1	△ 8.0

(就職件数及び新規求職申込件数の推移)



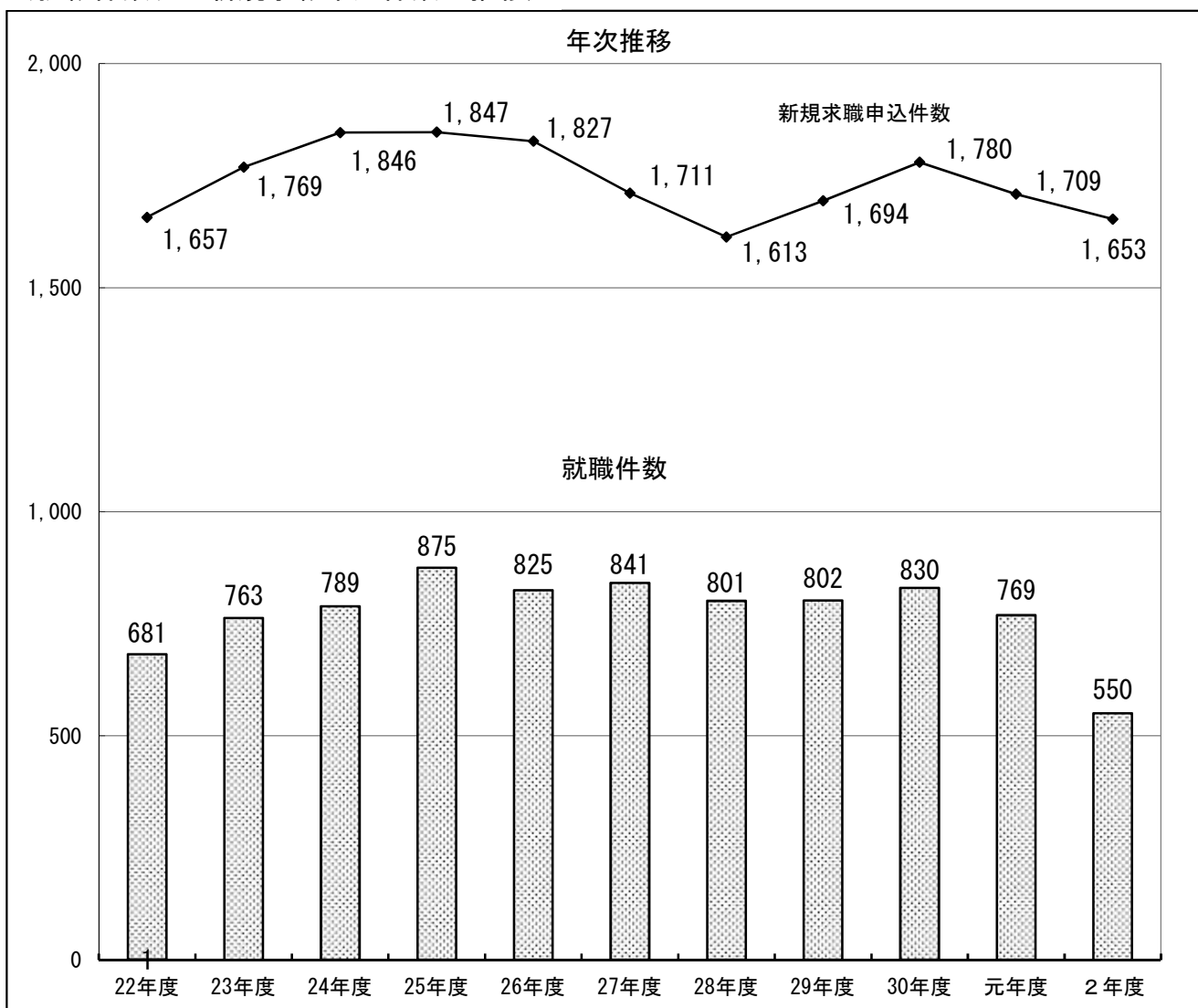
## 2. 障害別の職業紹介状況

### (1) 身体障害者

(件、人、%、%ポイント)

	①新規求職申込件数		②有効求職者数		③就職件数		④就職率 (③/①)	
		前年度比		前年度比		前年度比		前年度差
平成22年度	1,657	△ 5.0	3,028	4.0	681	7.1	41.1	4.6
23年度	1,769	6.8	2,809	△ 7.2	763	12.0	43.1	2.0
24年度	1,846	4.4	2,867	2.1	789	3.4	42.7	△ 0.4
25年度	1,847	0.1	3,031	5.7	875	10.9	47.4	4.7
26年度	1,827	△ 1.1	2,930	△ 3.3	825	△ 5.7	45.2	△ 2.2
27年度	1,711	△ 6.3	2,822	△ 3.7	841	1.9	49.2	4.0
28年度	1,613	△ 5.7	2,799	△ 0.8	801	△ 4.8	49.7	0.5
29年度	1,694	5.0	2,712	△ 3.1	802	0.1	47.3	△ 2.4
30年度	1,780	5.1	2,961	9.2	830	3.5	46.6	△ 0.7
令和元年度	1,709	△ 4.0	3,230	9.1	769	△ 7.3	45.0	△ 1.6
令和2年度	1,653	△ 3.3	3,776	16.9	550	△ 28.5	33.3	△ 11.7

(就職件数及び新規求職申込件数の推移)

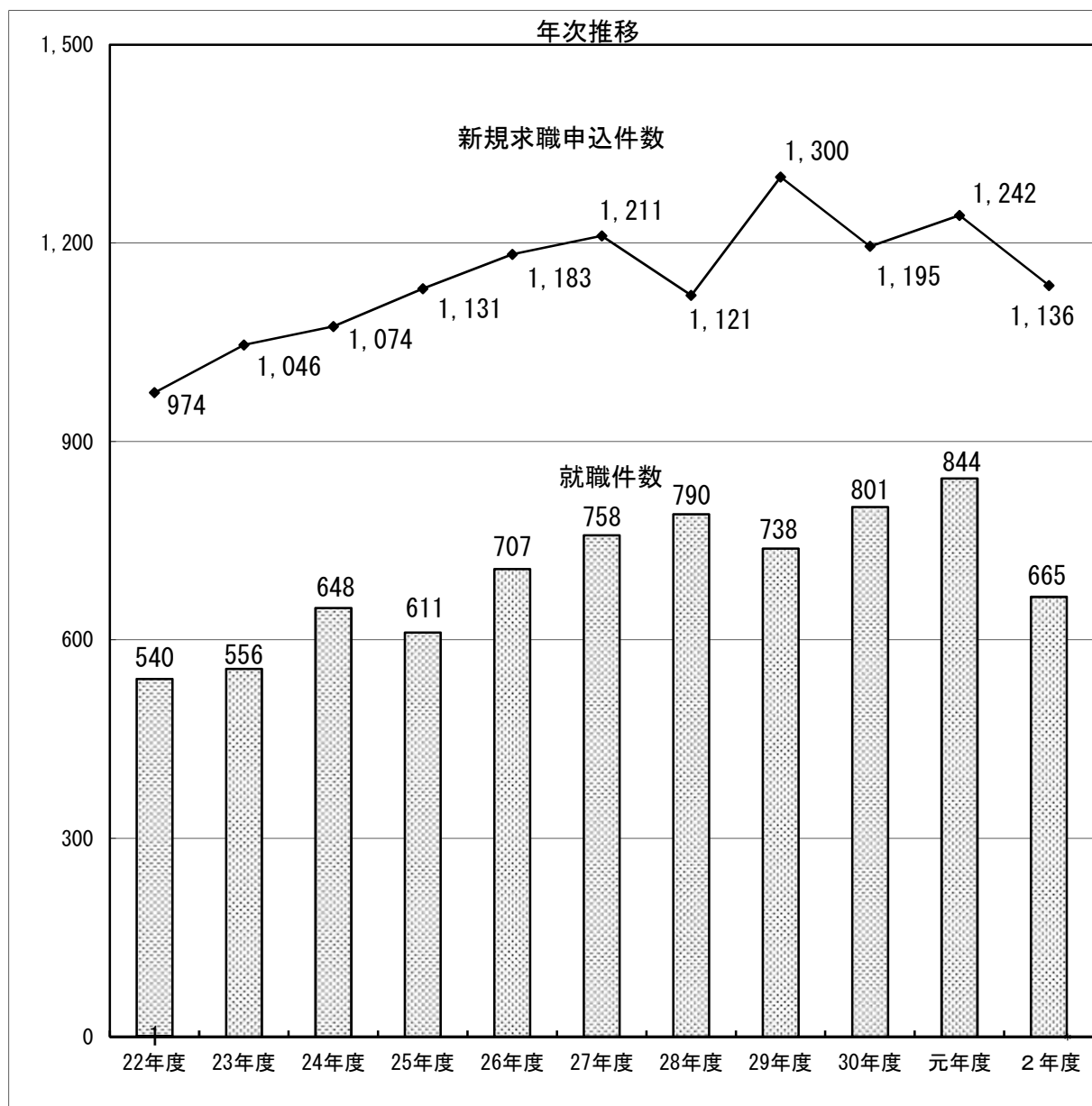


## (2) 知的障害者

(件、人、%、%ポイント)

	①新規求職申込件数		②有効求職者数		③就職件数		④就職率 (③/①)	
		前年度比		前年度比		前年度比		前年度差
平成22年度	974	2.6	1,389	3.0	540	△ 5.0	55.4	4.6
23年度	1,046	7.4	1,394	0.4	556	3.0	53.2	△ 2.2
24年度	1,074	2.7	1,385	△ 0.6	648	16.5	60.3	7.1
25年度	1,131	5.3	1,462	5.6	611	△ 5.7	54.0	△ 6.3
26年度	1,183	4.6	1,529	4.6	707	15.7	59.8	5.8
27年度	1,211	2.4	1,549	1.3	758	7.2	62.6	2.8
28年度	1,121	△ 7.4	1,586	2.4	790	4.2	70.5	7.9
29年度	1,300	16.0	1,718	8.3	738	△ 6.6	56.8	△13.7
30年度	1,195	△ 8.1	1,785	3.9	801	8.5	67.0	10.2
令和元年度	1,242	3.9	1,875	5.0	844	5.4	68.0	1.0
令和2年度	1,136	△ 8.5	2,032	8.4	665	△21.2	58.5	△ 9.5

(就職件数及び新規求職申込件数の推移)

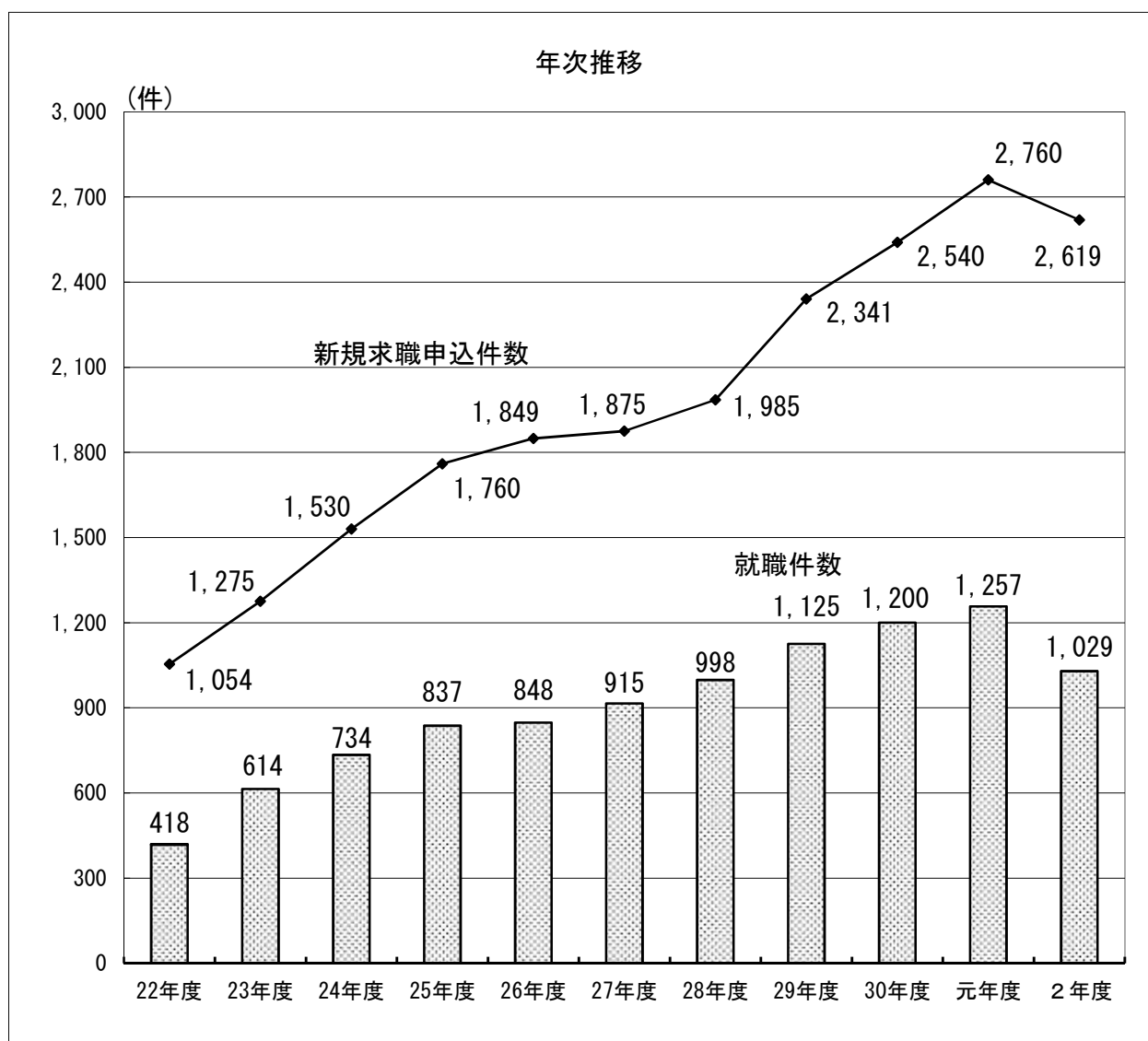


### (3) 精神障害者

(件、人、%、%ポイント)

	①新規求職申込件数		②有効求職者数		③就職件数		④就職率 (③/①)	
		前年度比		前年度比		前年度比		前年度差
平成22年度	1,054	5.6	1,504	13.6	418	△ 7.5	39.7	1.9
23年度	1,275	21.0	1,612	7.2	614	46.9	48.2	8.5
24年度	1,530	20.0	1,882	16.7	734	19.5	48.0	△ 0.2
25年度	1,760	15.0	2,184	16.0	837	14.0	47.6	△ 0.4
26年度	1,849	5.1	2,439	11.7	848	1.3	45.9	△ 1.7
27年度	1,875	1.4	2,561	5.0	915	7.9	48.8	2.9
28年度	1,985	5.9	2,759	7.7	998	9.1	50.3	1.5
29年度	2,341	17.9	3,169	14.9	1,125	12.7	48.1	△ 2.2
30年度	2,540	8.5	3,636	14.7	1,200	6.7	47.2	△ 0.9
令和元年度	2,760	8.7	4,083	12.3	1,257	4.8	45.5	△ 1.7
令和2年度	2,619	△ 5.1	4,730	15.8	1,029	△18.1	39.3	△ 6.2

(就職件数及び新規求職申込件数の推移)

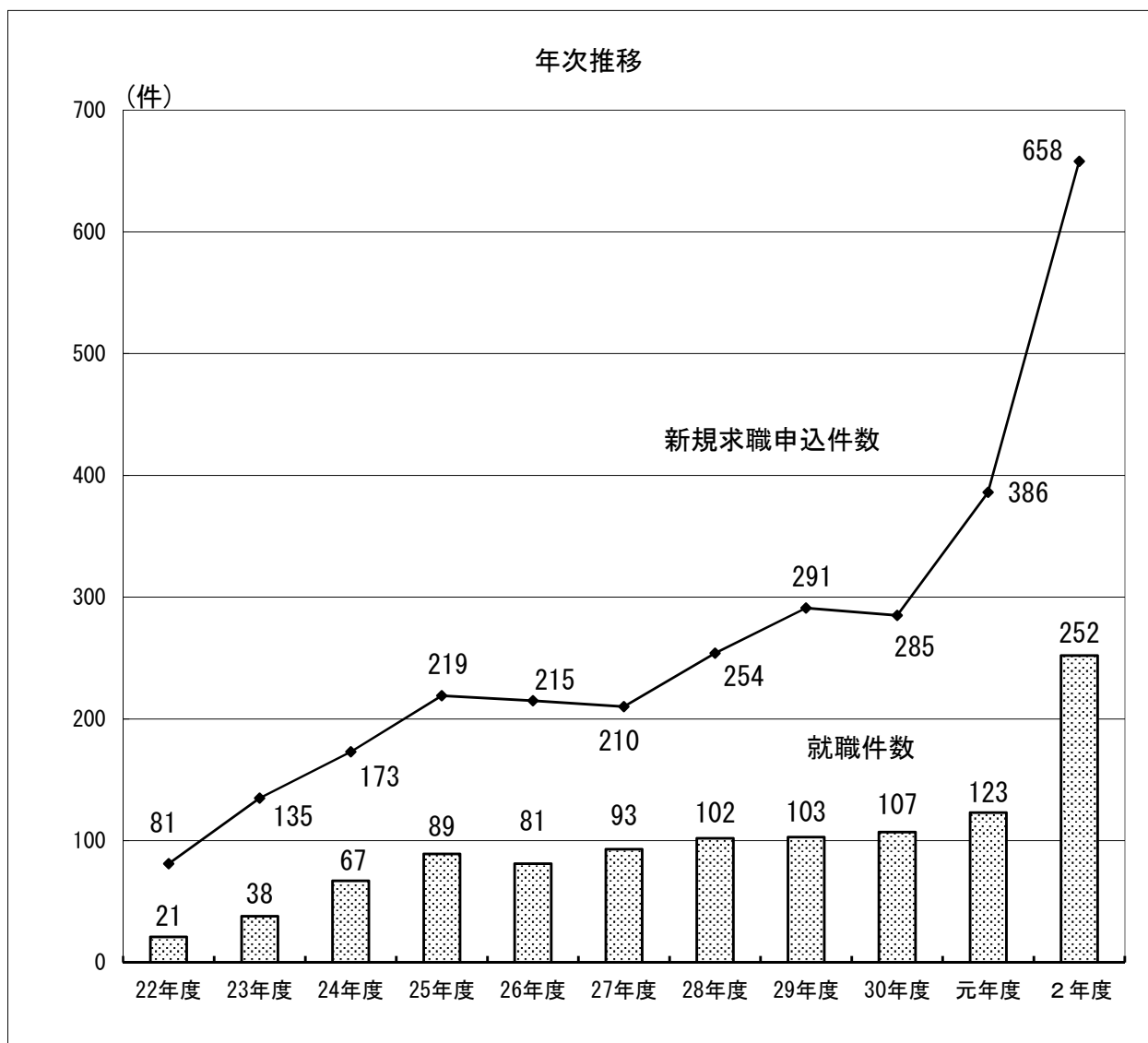


(4) その他障害者

(件、人、%、%ポイント)

	①新規求職申込件数		②有効求職者数		③就職件数		④就職率 (③/①)	
		前年度比		前年度比		前年度比		前年度差
平成22年度	81	66.7	66	28.6	21	166.7	25.9	△ 3.2
23年度	135	66.7	105	59.1	38	81.0	28.1	2.2
24年度	173	28.1	136	29.5	67	76.3	38.7	10.6
25年度	219	26.6	187	37.5	89	32.8	40.6	1.9
26年度	215	△ 1.8	220	17.6	81	△ 9.0	37.7	△ 2.9
27年度	210	△ 2.3	250	13.6	93	14.8	44.3	6.6
28年度	254	21.0	263	5.2	102	9.7	40.2	△ 4.1
29年度	291	14.6	332	26.2	103	1.0	35.4	△ 4.8
30年度	285	△ 2.1	379	14.2	107	3.9	37.5	2.1
令和元年度	386	35.4	545	43.8	123	15.0	31.9	△ 5.6
令和2年度	658	70.5	846	55.2	252	104.9	38.3	6.4

(就職件数及び新規求職申込件数の推移)



### 3. 産業別の就職件数（令和2年度）

（件、％）

産業	障害計		身体障害者				知的障害者				精神障害者		その他の障害者	
	件数	構成比	件数	構成比	重度	構成比	件数	構成比	重度	構成比	件数	構成比	件数	構成比
合計	2,496	100	550	100	196	100	665	100	115	100	1,029	100	252	100
農林漁業	33	1.3	12	2.2	5	2.6	5	0.8	1	0.9	15	1.5	1	0.4
鉱業、採石業、砂利採取業	1	0.0	0	0.0	0	0.0	0	0.0	0	0.0	1	0.1	0	0.0
建設業	106	4.2	44	8.0	11	5.6	22	3.3	0	0.0	25	2.4	15	6.0
製造業	491	19.7	84	15.3	33	16.8	182	27.4	29	25.2	169	16.4	56	22.2
電気・ガス・熱供給・水道業	2	0.1	0	0.0	0	0.0	1	0.2	0	0.0	1	0.1	0	0.0
情報通信業	19	0.8	3	0.5	2	1.0	2	0.3	1	0.9	11	1.1	3	1.2
運輸業、郵便業	159	6.4	34	6.2	13	6.6	38	5.7	2	1.7	68	6.6	19	7.5
卸売業、小売業	246	9.9	45	8.2	14	7.1	90	13.5	13	11.3	98	9.5	13	5.2
金融業、保険業	33	1.3	5	0.9	1	0.5	7	1.1	0	0.0	14	1.4	7	2.8
不動産業、物品賃貸業	24	1.0	7	1.3	3	1.5	7	1.1	0	0.0	5	0.5	5	2.0
学術研究、専門・技術サービス業	31	1.2	9	1.6	5	2.6	6	0.9	2	1.7	14	1.4	2	0.8
宿泊業、飲食サービス業	73	2.9	17	3.1	4	2.0	25	3.8	5	4.3	23	2.2	8	3.2
生活関連サービス業、娯楽業	40	1.6	6	1.1	2	1.0	9	1.4	2	1.7	24	2.3	1	0.4
教育、学習支援業	47	1.9	19	3.5	8	4.1	5	0.8	1	0.9	20	1.9	3	1.2
医療、福祉	822	32.9	163	29.6	65	33.2	194	29.2	43	37.4	382	37.1	83	32.9
複合サービス事業	20	0.8	3	0.5	2	1.0	9	1.4	3	2.6	6	0.6	2	0.8
サービス業	246	9.9	55	10.0	14	7.1	56	8.4	10	8.7	113	11.0	22	8.7
公務・その他	103	4.1	44	8.0	14	7.1	7	1.1	3	2.6	40	3.9	12	4.8

前年同期比

（％）

産業	障害計	身体障害者		知的障害者		精神障害者	その他の障害者
		件数	重度	件数	重度		
合計	△ 16.6	△ 28.5	△ 43.4	△ 21.2	△ 41.9	△ 18.1	104.9
農林漁業	△ 15.4	33.3	0.0	△ 72.2	△ 75.0	66.7	△ 66.7
鉱業、採石業、砂利採取業	0.0	—	—	—	—	—	—
建設業	30.9	83.3	0.0	37.5	—	△ 30.6	200.0
製造業	△ 26.5	△ 42.1	△ 52.9	△ 30.0	△ 40.8	△ 28.1	100.0
電気・ガス・熱供給・水道業	△ 66.7	—	—	△ 50.0	—	0.0	—
情報通信業	△ 48.6	△ 72.7	△ 71.4	0.0	0.0	△ 50.0	50.0
運輸業、郵便業	△ 7.0	△ 43.3	△ 45.8	15.2	△ 60.0	△ 2.9	137.5
卸売業、小売業	△ 24.3	△ 32.8	△ 48.1	△ 11.8	△ 31.6	△ 31.0	△ 7.1
金融業、保険業	0.0	△ 68.8	△ 83.3	133.3	—	16.7	250.0
不動産業、物品賃貸業	△ 17.2	△ 36.4	△ 40.0	40.0	—	△ 54.5	150.0
学術研究、専門・技術サービス業	△ 27.9	△ 10.0	0.0	△ 40.0	0.0	△ 36.4	100.0
宿泊業、飲食サービス業	△ 45.5	△ 46.9	△ 81.0	△ 34.2	△ 37.5	△ 59.6	14.3
生活関連サービス業、娯楽業	△ 44.4	△ 66.7	△ 75.0	△ 67.9	△ 75.0	4.3	△ 66.7
教育、学習支援業	△ 55.7	△ 60.4	△ 33.3	△ 64.3	△ 75.0	△ 51.2	0.0
医療、福祉	2.0	△ 8.9	△ 28.6	△ 15.7	△ 45.6	1.6	295.2
複合サービス事業	△ 13.0	△ 57.1	0.0	△ 10.0	50.0	0.0	—
サービス業	△ 3.9	△ 21.4	△ 51.7	△ 5.1	11.1	0.9	46.7
公務・その他	△ 36.8	△ 25.4	△ 33.3	△ 46.2	△ 40.0	△ 51.2	33.3

#### 4. 職業別の就職件数（令和2年度）

（件、％）

職業	障害計		身体障害者				知的障害者				精神障害者		その他の障害者	
		構成比		構成比	重度	構成比		構成比	重度	構成比		構成比		構成比
合計	2,496	100	550	100	196	100	665	100	115	100	1,029	100	252	100
管理的職業	3	0.1	2	0.4	2	1.0	0	0.0	0	0.0	0	0.0	1	0.4
専門的・技術的職業	121	4.8	53	9.6	24	12.2	3	0.5	0	0.0	51	5.0	14	5.6
事務的職業	410	16.4	116	21.1	53	27.0	33	5.0	4	3.5	197	19.1	64	25.4
販売の職業	100	4.0	16	2.9	6	3.1	33	5.0	5	4.3	43	4.2	8	3.2
サービスの職業	294	11.8	71	12.9	22	11.2	75	11.3	17	14.8	124	12.1	24	9.5
保安の職業	29	1.2	14	2.5	5	2.6	4	0.6	1	0.9	10	1.0	1	0.4
農林漁業の職業	76	3.0	16	2.9	6	3.1	21	3.2	5	4.3	32	3.1	7	2.8
生産工程の職業	438	17.5	79	14.4	22	11.2	152	22.9	23	20.0	170	16.5	37	14.7
輸送・機械運転の職業	89	3.6	34	6.2	11	5.6	4	0.6	0	0.0	38	3.7	13	5.2
建設・採掘の職業	42	1.7	15	2.7	3	1.5	14	2.1	0	0.0	8	0.8	5	2.0
運搬・清掃・包装等の職業	894	35.8	134	24.4	42	21.4	326	49.0	60	52.2	356	34.6	78	31.0
分類不能の職業	0	0.0	0	0.0	0	0.0	0	0.0	0	0.0	0	0.0	0	0.0

前年同期比

（％）

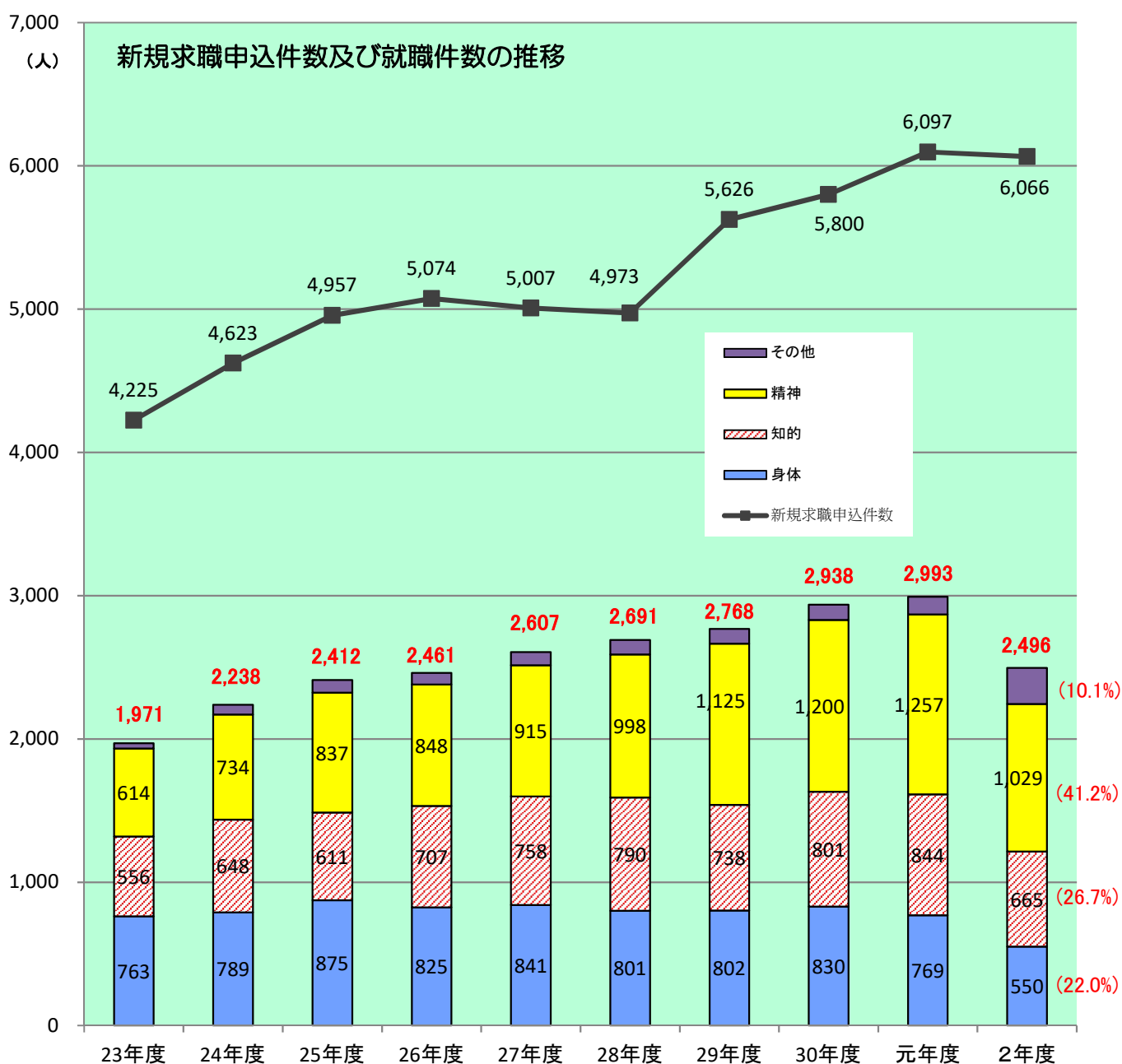
職業	障害計	身体障害者		知的障害者		精神障害者	その他の障害者
			重度		重度		
合計	△ 16.6	△ 28.5	△ 43.4	△ 21.2	△ 41.9	△ 18.1	104.9
管理的職業	—	—	—	—	—	—	—
専門的・技術的職業	0.0	20.5	9.1	△ 25.0	—	△ 21.5	75.0
事務的職業	△ 25.5	△ 44.2	△ 47.5	△ 35.3	△ 66.7	△ 24.2	106.5
販売の職業	△ 20.0	△ 36.0	△ 50.0	△ 13.2	△ 28.6	△ 21.8	14.3
サービスの職業	△ 16.0	△ 35.5	△ 60.0	△ 12.8	6.3	△ 13.3	118.2
保安の職業	0.0	△ 12.5	△ 16.7	300.0	—	0.0	△ 50.0
農林漁業の職業	△ 12.6	23.1	0.0	△ 30.0	△ 44.4	△ 17.9	40.0
生産工程の職業	△ 29.2	△ 35.2	△ 61.4	△ 39.4	△ 63.5	△ 24.1	68.2
輸送・機械運転の職業	△ 10.1	△ 40.4	△ 60.7	—	—	2.7	160.0
建設・採掘の職業	16.7	114.3	200.0	16.7	—	△ 50.0	400.0
運搬・清掃・包装等の職業	△ 8.5	△ 19.8	△ 27.6	△ 12.1	△ 32.6	△ 12.7	151.6
分類不能の職業	—	—	—	—	—	—	—



## 5. グラフでみる障害者の職業紹介状況

### (1) 新規求職申込件数及び障害種別の就職件数

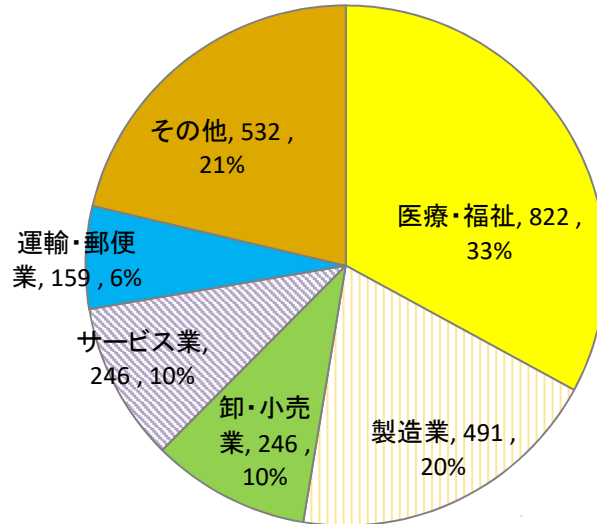
新規求職申込件数は6,066件で対前年度比31件、0.5%の減少となった。  
 就職件数は2,496件で同497件、16.6%の減少となり、障害種別では、身体障害者は同219件、28.5%の減少、知的障害者同179件、21.2%の減少、精神障害者同228件、18.1%の減少となった。



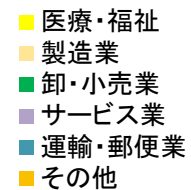
## (2) 産業別の就職件数

・産業別の就職状況は、医療・福祉822件がもっとも多く、全体の33%を占めている。次いで、製造業の491件(20%)、卸・小売業及びサービス業の246件(10%)の順となっている。(注:小数点以下四捨五入)

### ◆全体



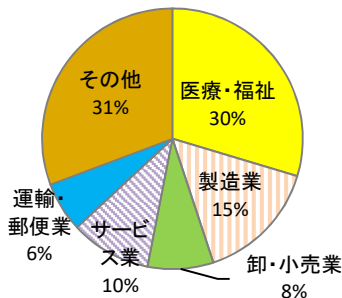
\* 数値は就職件数, 産業別構成比 (小数点以下四捨五入)



### ◆ 障害別に見た状況

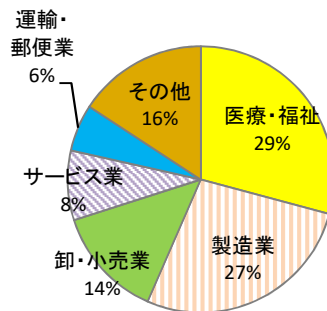
\* 数値は産業別構成比 (小数点以下四捨五入)

#### 身体障害者



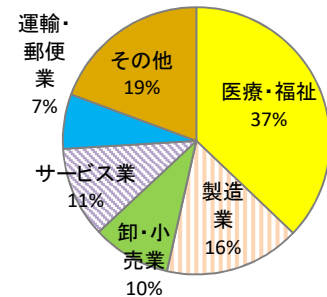
・身体障害者は、医療・福祉(30%)、製造業(15%)、サービス業(10%)への就職の割合が高くなっている。

#### 知的障害者



・知的障害者は、医療・福祉(29%)、製造業(27%)、卸・小売業(14%)への就職の割合が高くなっており、医療・福祉及び製造業で全体の6割弱を占めている。

#### 精神障害者

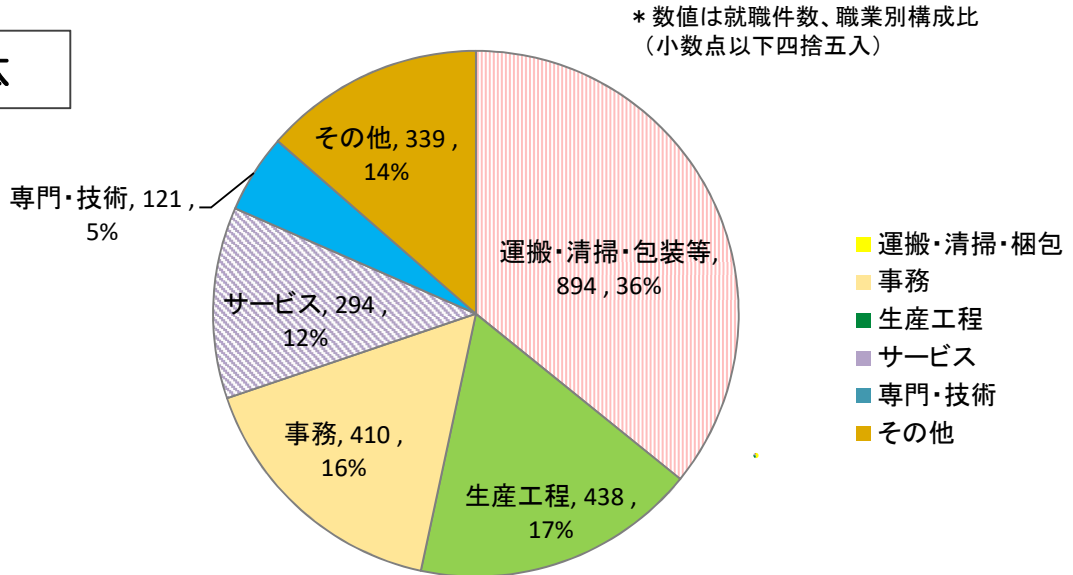


・精神障害者は、医療・福祉(37%)、製造業(16%)、サービス業(11%)での就職の割合が高くなっている。他の障害と比べ医療・福祉の割合が高くなっている。

### (3) 職業別の就職件数

・職業別の就職状況は、運搬・清掃・包装等の職業が最も多く894件で全体の36%を占めており、次いで、生産工程の職業が438件(17%)、事務の職業が410件(16%)の順となっている。(注:小数点以下四捨五入)

#### ◆全体

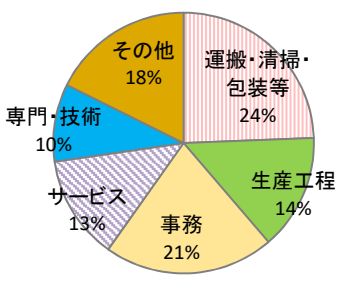


#### ◆ 障害別に見た状況

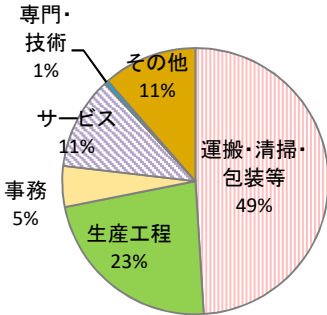


\* 数値は職業別構成比 (小数点以下四捨五入)

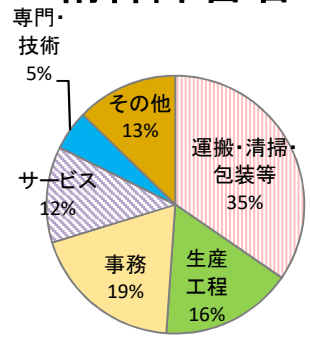
#### 身体障害者



#### 知的障害者



#### 精神障害者



・身体障害者は、運搬・清掃・包装等の職業(24%)、事務の職業(21%)の割合が高くなっているが、いずれの職業も10%以上となっている。

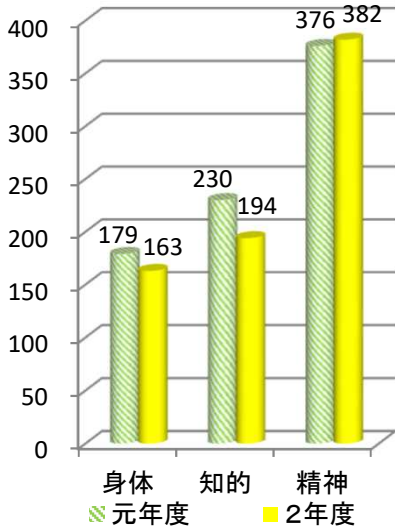
・知的障害者は、運搬・清掃・包装等の職業で49%と約半数を占めており、次いで生産工程の職業(23%)での割合が高く、この2つの職業で7割以上を占めている。

・精神障害者は、運搬・清掃・包装等の職業(35%)、事務の職業(19%)、生産工程の職業(16%)の順で割合が高くなっている。

#### (4) 主な産業の障害別の前年度との比較

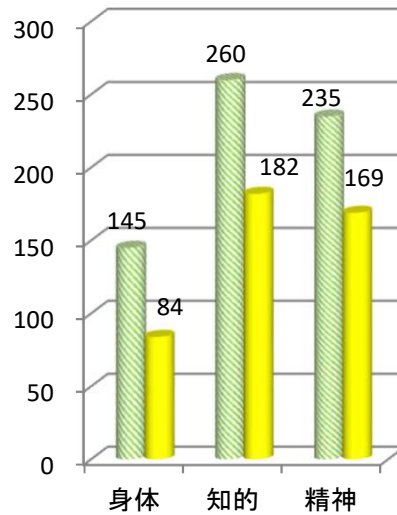
##### 医療・福祉

・身体障害者▲16件(▲9%)、知的障害者▲36件(▲16%)は減少となり、精神障害者+6件(+2%)は増加した。



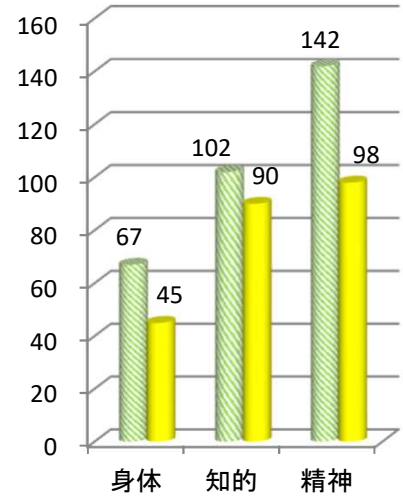
##### 製造業

・身体障害者▲61件(▲42%)、知的障害者▲78件(▲30%)、精神障害者▲66件(▲28%)と全ての種別で減少した。



##### 卸・小売業

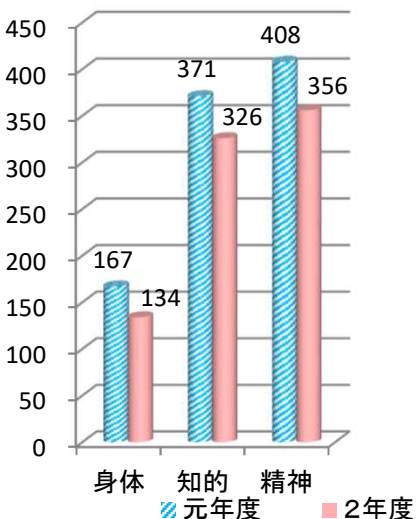
・身体障害者▲22件(▲33%)、知的障害者▲12件(▲12%)、精神障害者▲44件(▲31%)と全ての種別で減少した。



#### (5) 主な職業の障害別の前年度との比較

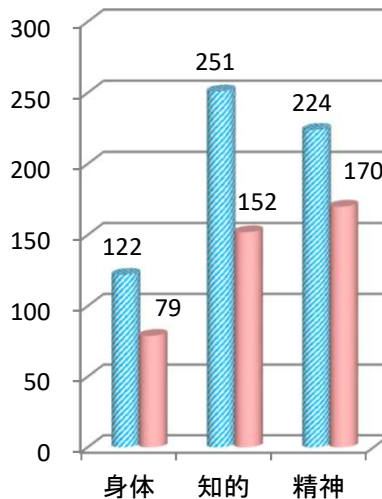
##### 運搬・清掃・包装等の職業

・身体障害者▲33件(▲20%)、知的障害者▲45件(▲12%)、精神障害者▲52件(▲13%)と全ての種別で減少した。



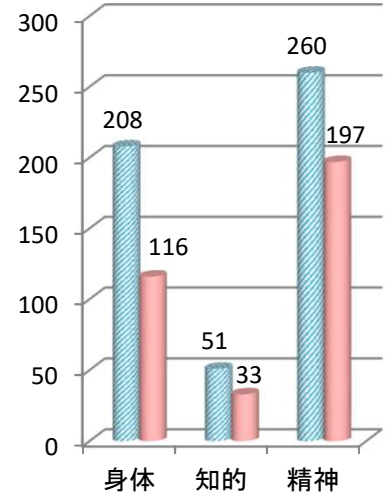
##### 生産工程の職業

・身体障害者▲43件(▲35%)、知的障害者▲99件(▲39%)、精神障害者▲54件(▲24%)と全ての種別で減少した。

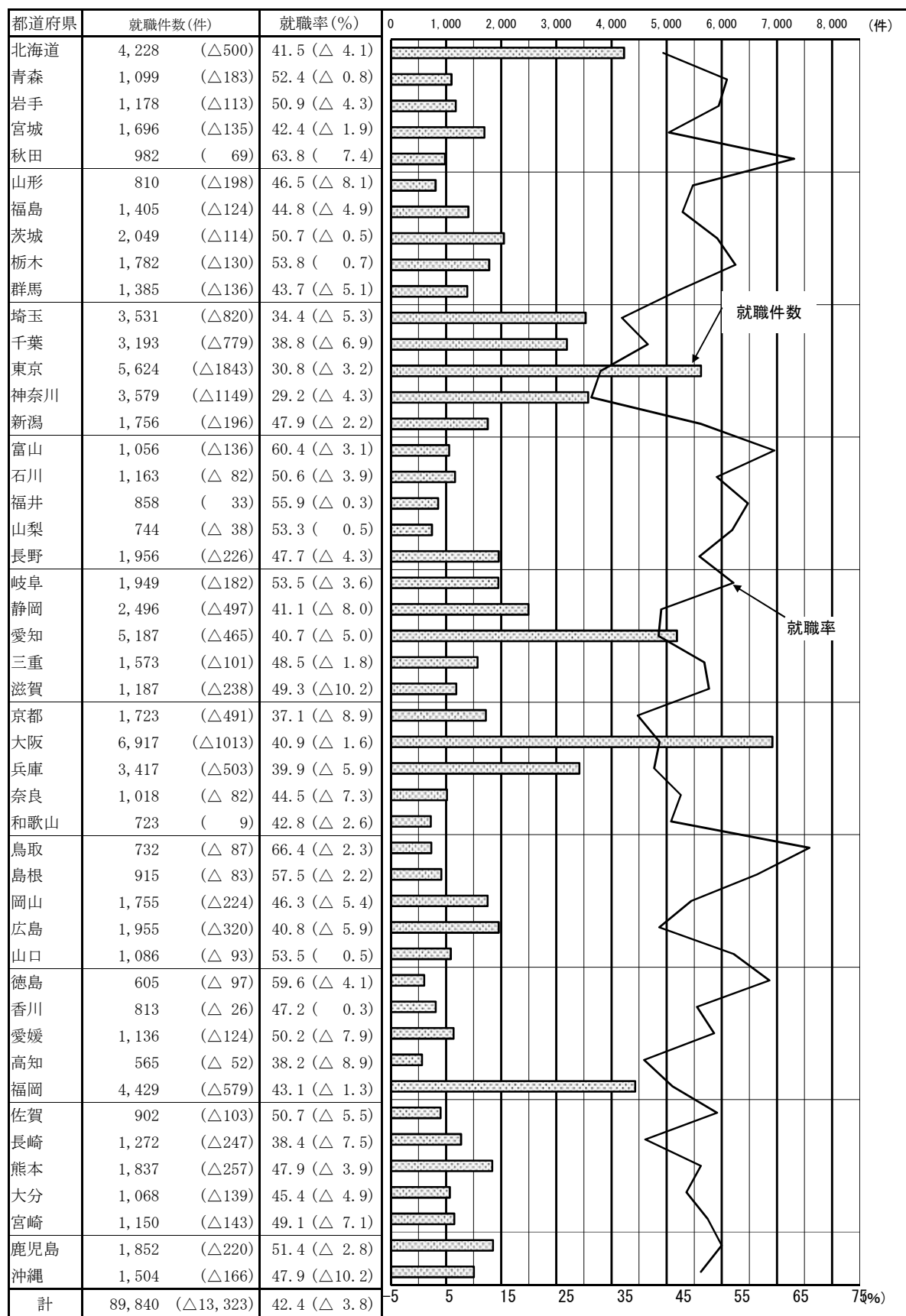


##### 事務の職業

・身体障害者▲92件(▲44%)、知的障害者▲18件(▲35%)、精神障害者▲63件(▲24%)と全ての種別で減少した。



## 6. 都道府県別の就職状況(令和2年度)



※ 「就職率」は(就職件数) / (新規求職申込件数)  
( )は、対前年度差

## (参考) 静岡県 の 障害者の 解雇状況

解雇者数の推移

年 度	解雇数	障害種別		
		身体障害者	知的障害者	精神障害者
平成22年度	57	33	22	2
平成23年度	36	20	14	2
平成24年度	37	30	6	1
平成25年度	35	24	6	5
平成26年度	78	31	43	4
平成27年度	31	11	18	2
平成28年度	25	4	17	4
平成29年度	54	13	31	10
平成30年度	53	18	22	13
令和元年度	69	12	48	9
令和2年度	31	19	10	2

