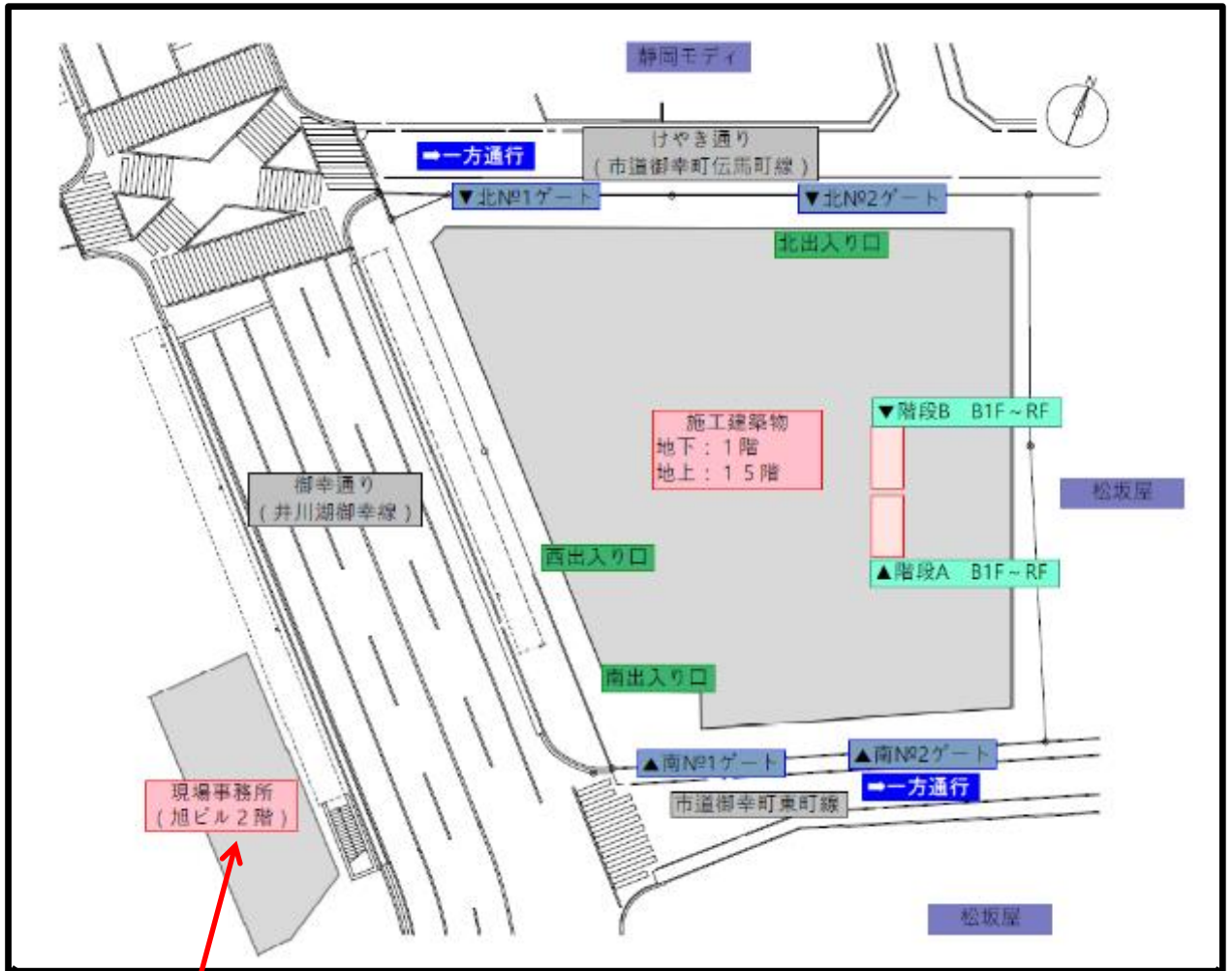


令和5年度 全国安全週間パトロール実施について（中部地区 静岡市）

静岡労働局

1. 集合日時 令和5年7月3日（月）13時30分（雨天決行）
※ 添付資料を参考に現場事務所までお越しくください。労働局の腕章（黄色）を着けた職員がおります。また、現場は静岡市中心街にあるため、工事現場用の駐車場・駐輪場はございません。各自公共交通機関、コインパーキング等のご利用をお願いいたします。
2. 対象現場 御幸町9番・伝馬町4番地区市街地再開発事業施設建築物 新築工事
施工業者 鈴与建設 株式会社
3. 対応者 静岡労働局労働基準部長、静岡労働基準監督署長
4. 服装等
 - ・建設現場用ヘルメット
 - ・安全靴又は歩きやすい靴
 - ・雨具等（雨天の際）※ 工事現場ですので安全靴を推奨します。
5. 当日予定 予定は概ね以下のとおりですが状況により変更する場合があります。
 - 13：30 現場事務所集合
 - ※この時、お名刺を頂きたく存じます。
 - 13：40 現地における注意事項説明
 - 13：50 現場概要御説明
 - 14：00 労働基準部長挨拶
 - 14：10 パトロール開始
 - 15：10 パトロール終了、静岡労働基準監督署長講評
 - 15：20 解散
6. 注意事項 会議室等、気密性の高い部屋では、感染症予防対策のため、マスクの着用をお願いしております。
現場内にはどうしても危険がありますので、当局職員又は施工業者職員の誘導や指示に従ってください。
7. 添付資料
 - （1）現場事務所案内図
 - （2）工事概要

現場事務所案内図



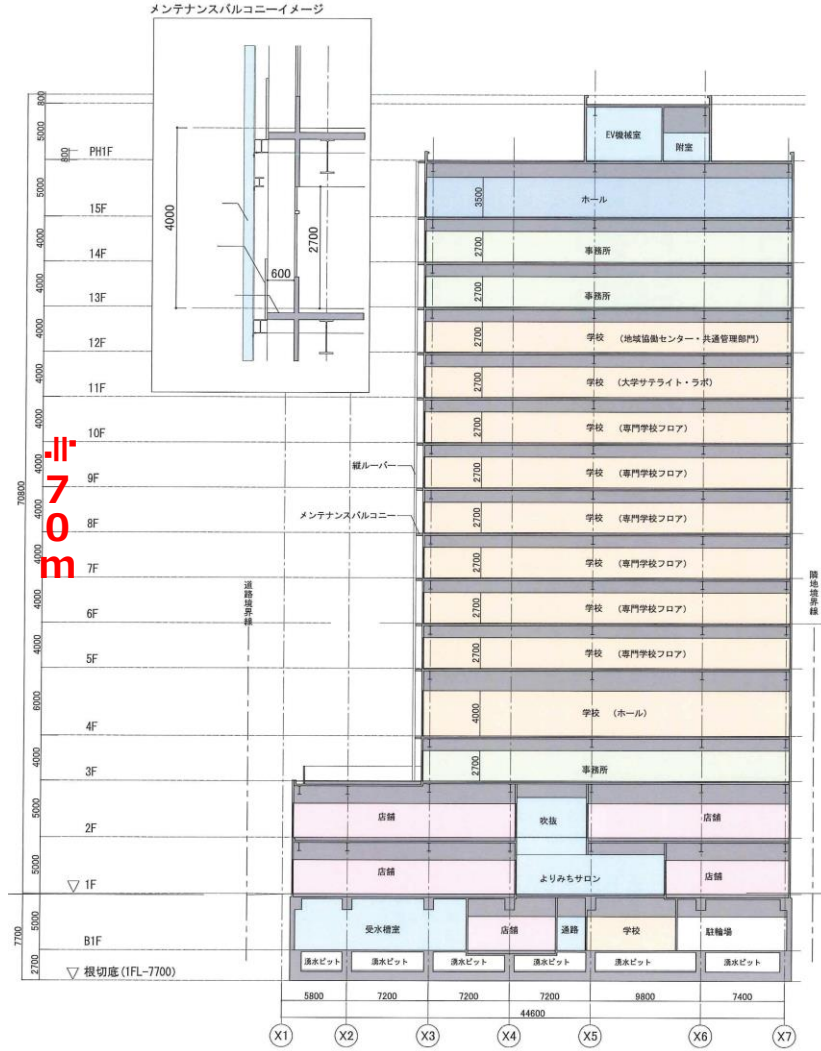
集合場所は
現場事務所
「5階の会議室」
となります。





建物概要 御幸町9番・伝馬町4番地区 市街地再開発事業

■ S造 地下1階 地上15階 塔屋1階 延床18,377.61㎡、最高高さ70.9m

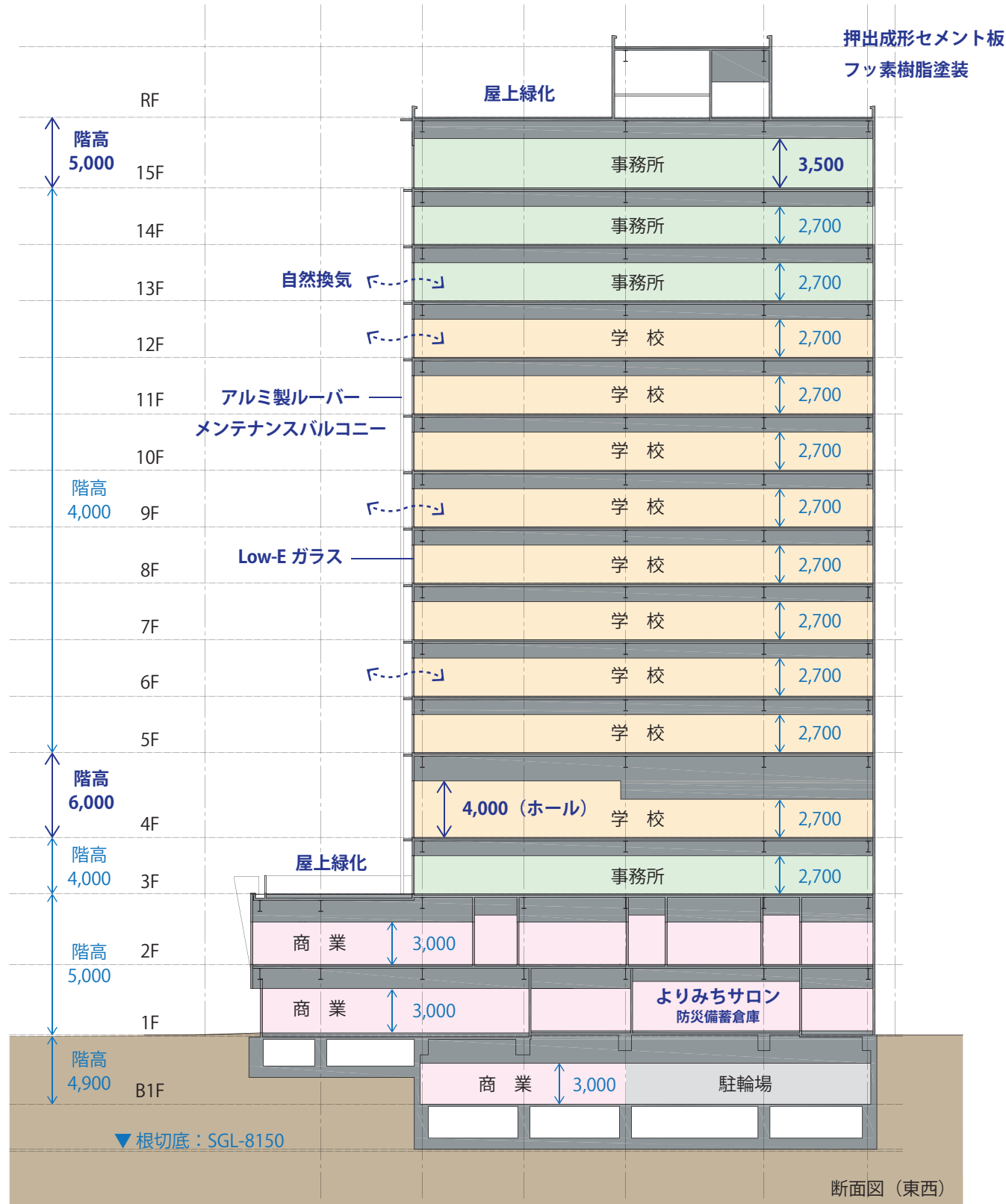


断面図1 (東西)

工事名称： 御幸町9番・伝馬町4番地区
 市街地再開発事業 施設建築物新築工事
工事場所： 静岡市葵区御幸町20番、伝馬町30番
主要用途： 店舗 事務所 学校 駐輪場
構造： S造、一部CFT構造
階数： 地下1階、地上15階、塔屋1階
敷地面積： 2,003.90㎡
建築面積： 1,570.60㎡
延床面積： 18,377.61㎡
最高高さ： 70.9m
屋根： アスファルト防水の上 保護コクリート
外壁： 押出成形セメント板 t=60 フッ素樹脂焼付塗装
 目隠しアルミ製ルーバー
開口部： 一般アルミサッシ
内装： (事務室) 床 OA707の上タイルカーペット
 壁 プラスターボード 下地 不燃加工張
 天井 岩綿吸音板

建築概要

敷地面積： 2,003.90 m ²	主要用途： 店舗、事務所、学校、駐輪場
建築面積： 1,570.60 m ² (建ぺい率 78.37%)	構造・規模： 鉄骨造 地上15階・地下1階 (CFT柱、制震構造)
延床面積： 18,377.61 m ²	建築物の高さ： 65.90 m
容積対象面積： 17,009.23 m ² (容積率 848.80%)	※各階の階高・天井高さは下図の通り



環境性能 (外皮)・メンテナンス性能

- ・環境に配慮し、最上階と3階部分に**屋上緑化**をしています。
- ・**メンテナンスバルコニー**を設け、外壁部のメンテナンスがしやすいように配慮しています。
- ・メンテナンスバルコニーの先端に**アルミ製ルーバー**を設置し、日射熱負荷を低減しています。
- ・高層部は**自然換気**が行いやすいように、引き違いの腰窓を基本とした外装サッシ計画としています。
- ・断熱性能の高い**Low-E ガラス**の採用し、室内熱負荷を低減します。

再開発事業の要件 (静岡市補助金運用ガイドライン)

- 環境・福祉
 - 環境配慮
 - ①緑化 敷地面積の**10%以上の緑化**
 - ②省エネルギー性能 建築物省エネルギー性能表示制度 **BELS★★★★ (BEIm 0.8以下)**
 - ③風環境 事前調査および事後調査の実施
 - 子育て支援
 - 多目的トイレ・手摺等の設置
- 安全・安心
 - 防災
 - ①帰宅困難者等支援 **よりみちサロン (1階) の設置**
 - ②地域防災機能の強化 **防災備蓄倉庫 (1階) の設置**
 - 歩道空間の整備
 - 壁面後退による歩行者空間の確保
 - 防犯
 - 防犯カメラ、防犯灯の設置
- 活力
 - 賑わい
 - ①イベント広場の整備 **よりみちサロン (1階) の設置**
 - ②地域交流施設の整備 地域住民の利用が可能な集会室等の整備 (公共的屋内空間)
 - ③休息場所の整備 10名以上のベンチの設置
 - マネジメント
 - ①地元商店街等との連携 まちづくり組織への加入をテナント出店条件とする
 - ②事業所の誘導 店舗・業務等の施設床面積を75%以上確保
- 自由提案
 - 回遊性向上対策
 - 地下道と地下1階を接続し、地上への**エスカレーター**を設置
 - 空地整備
 - 壁面後退により生じる空間の舗装・必要機能の整備
 - 地下道接続階段の設置
 - 既存地下階段に替わる**地下階段を敷地内に設置、地下道の接続**

防災・省エネまちづくり緊急促進事業補助金の要件

- 必須項目
 - ① 高齢者等配慮対策 建築物移動等円滑化誘導基準に適合
 - ② 子育て対策 子育て支援機能の設置、転落事故の防止に配慮
 - ③ 防災対策 免震構造もしくは**制震構造**等 地震被災時における躯体の保全に配慮
 - ④ 省エネルギー対策 建築物エネルギー消費性能誘導基準に適合すること
 - ⑤ 環境対策 リサイクル等配慮
- 選択項目
 - ① 防災対策 帰宅困難者等の支援拠点機能
 - ② 環境対策 都市緑化対策 法定空地率+10%以上の空地かつ敷地面積の**20%以上を緑化**

主な仕上げ、工事区分 ※詳細は実施設計図を参照ください。

- ・外装：押出成形セメント板フッ素樹脂塗装、アルミサッシ、アルミパネル
- ・屋根：アスファルト保護防水 (テラス部は一部超速硬化ウレタン防水)
- ・事務所：**標準内装** (15階は内装仕上げなし)
- ・学校：内装仕上げなし (天井は石膏ボード素地)
- ・店舗：内装仕上げなし (天井は石膏ボード素地)

構造概要

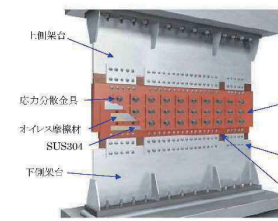
- 用途やプラン変更の自由度に配慮した長スパン (X3~X5: 柱スパン 14.4m) の実現
- 低層階に粘性壁、高層階に摩擦ダンパーを採用した制振構造
- 建物高さ 60m を超える制震構造となるため、時刻歴応答解析を用いて安全検証を行っている。
- 地盤調査から高層直下部は直接基礎で計画 (低層部は一部杭基礎)
- 高いじん性 (粘り強さ) と剛性を有する CFT 柱 (コンクリート充填鋼管柱) を採用 (1F~12F)



耐震性能・荷重設定

- 稀に発生する地震動 (レベル1) において躯体が損傷しない。(短期許容応力度以内)
 - ※ 建物の耐用年数中に一度以上受ける可能性が大きい地震動
- 極めて稀に発生する地震動 (レベル2) において躯体が崩壊しない。(終局耐力以内)
 - ※ 過去に受けたことのある地震動のうち最強と考えられるもの、将来受けることが考えられる最強の地震動

- 床荷重の設定
- 事務所 : 2,900 N/㎡
 - 学校 : 2,900 N/㎡ (一般的に学校の積載荷重は 2,300 N/㎡)
 - 商業 : 2,900 N/㎡



摩擦ダンパー

交互に重ね合わされた上側の固定板と下側の可動板の間にステンレス板と摩擦材を設置し、それらを外側からボルトで締付けて固定する構造。当該摩擦ダンパーを間柱状に設置することで地震時の変位に対応する。



粘性壁

地震時や強風時の建物の揺れにともなう層間変形を、上梁に固定した抵抗板と下梁に固定した粘性体容器との相対運動に置き換え、その際に生じる抵抗力により振動エネルギーを吸収する機構

設備概要

- 受電方式等 高圧 6,600V 1回線受電 キュービクル屋上設置
- 非常用発電機 ディーゼル型キュービクル式 350kVA (屋上) 燃料: ディーゼル軽油、燃料タンク: 190L
- 照明設備 LED照明を採用
- 防災設備 スプリンクラー、連結送水管、非常放送、非常照明 (電池内蔵型)、自動火災報知機、機械排煙、誘導灯、消火器等
- 空調設備 ヒートポンプ式エアコンによる個別空調方式+機械換気方式
室外機は各階の設備スペースに設置
- 給水設備 受水槽+加圧ポンプ方式 (地下1階に配置) タンク容量: 50㎡
- 排水設備 汚水雑排水合流式 (テナント系排水は単独系統)
- エレベーター 学校用: 乗用2台 (15人乗り)+非常用1台 (24人乗り)
施設用: 乗用2台 (15人乗り)
- その他 ホバリングスペース、航空障害灯、避雷針設備 (避雷導体)

防災性能

- 一般停電時 対応負荷: 電灯 (発電機回路)、各種ポンプ (雨水、汚水、給水) ※トイレの利用は可能
EV (1、3、5号機)、ホバリングスペース、航空障害灯、総合操作盤
停電発生 → 保安電灯点灯 (2時間以上)
→ 発電機の燃料が切れると保安電灯は停電
→ 非常照明点灯 (内臓バッテリー点灯 30分) 誘導灯点灯 (内臓バッテリー点灯 20分)
- 火災停電時 対応負荷: 排煙ファン、各種ポンプ (スプリンクラー、連結送水管)、非常コンセント
EV (5号機: 非常用)、ホバリングスペース、航空障害灯、総合操作盤
停電発生 → 非常照明点灯 (内臓バッテリー点灯 30分) 誘導灯点灯 (内臓バッテリー点灯 20分)
注) 誘導灯は常時点灯ですが、上記の点灯は電源が失われてからのバッテリー点灯時間を示す
※ 発電機の稼働時間は「一般停電時」と「火災停電時」ともに 2時間となっています。

その他: 緊急時のヘリホバリングスペースをペントハウスに設置、特別避難階段 × 2などの避難施設を設置

(添付資料 No.1 別紙)

取材申込書

7月3日の静岡労働局幹部による安全パトロールの取材を希望される場合は、6月23日(金)までに、事前に申し込みをお願いします。(電子メールによる)

kenkouanzenka-shizuokakyoku@mhlw.go.jp

対象パトロール	静岡市（労働基準部長と静岡労働基準監督署長）
貴社名	
取材人数	_____人（カメラ台数：ムービー __台、スチール __台） 三脚の使用（有・無）
代表担当者氏名	
ご連絡先	e-mail アドレス 電話番号 FAX 番号

取材にあたってのお願い

- ・ 添付資料の注意事項等をお読みの上、お申し込みください。
- ・ 会場規模の都合により、人数を制限させて頂く場合がございます。予めご承知おきください。

【連絡先】

静岡労働局 労働基準部 健康安全課

担当 光田・宮澤・皆野川 電話 054-254-6314