



厚生労働省静岡労働局発表
公表日 令和3年10月29日(金)

日解時禁 令和3年10月29日(金)
午前8時30分以降

担当

静岡労働局 職業安定課
課長 加子 勝巳
地方労働市場情報官 森 好寿
電話 054-271-9950

静岡県内の最近の雇用情勢 (令和3年9月分)

<雇用情勢の概況>

県内の雇用情勢は、改善が進んでいるものの、
新型コロナウイルス感染症の影響に注意する必要がある。

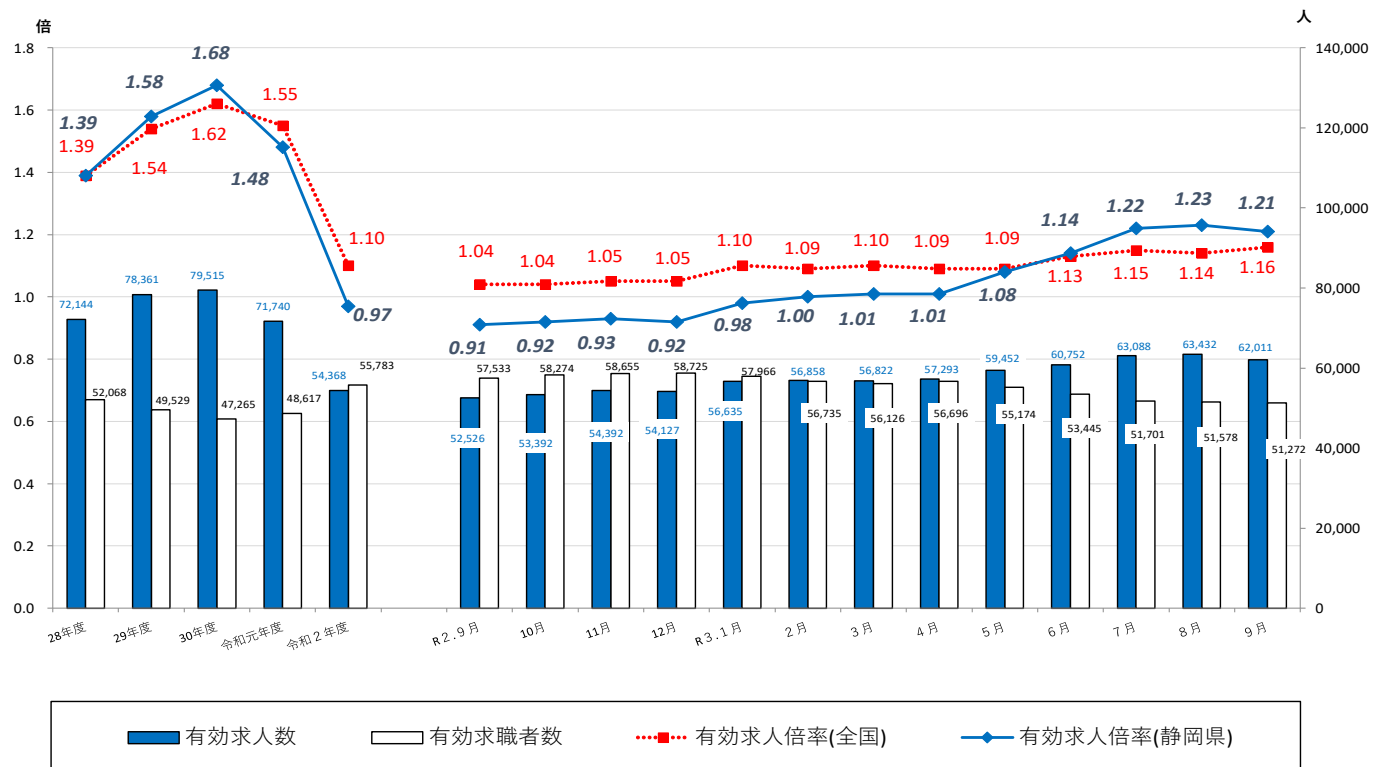
静岡労働局では、公共職業安定所（ハローワーク）における求人、求職、就職の状況をとりとまとめ、求人倍率などの指標を作成し、「静岡県内の最近の雇用情勢」として毎月公表しています。

1. 有効求人・有効求職・有効求人倍率の推移

◎有効求人倍率（季節調整値）は1.21倍となり、前月を0.02ポイント下回った。

8か月連続で1倍台となり、全国値（1.16倍）を4か月連続で上回った。

- ・有効求人数（季節調整値）は62,011人（前月比2.2%減）となり、6か月ぶりの減少となった。
- ・有効求職者数（季節調整値）は51,272人（前月比0.6%減）となり、5か月連続の減少となった。



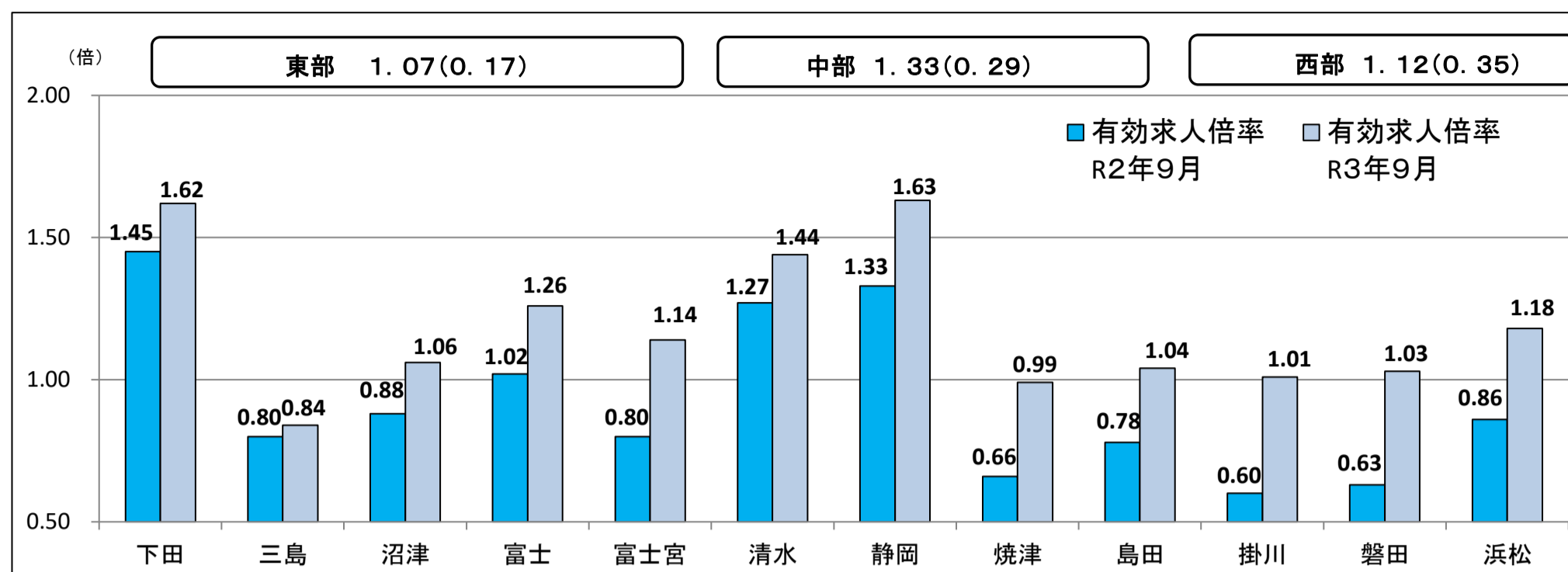
	28年度	29年度	30年度	令和元年度	令和2年度
全国	1.39	1.54	1.62	1.55	1.10
静岡県	1.39	1.58	1.68	1.48	0.97

	R2.9月	10月	11月	12月	R3.1月	2月	3月	4月	5月	6月	7月	8月	9月
全国	1.04	1.04	1.05	1.05	1.10	1.09	1.10	1.09	1.09	1.13	1.15	1.14	1.16
静岡県	0.91	0.92	0.93	0.92	0.98	1.00	1.01	1.01	1.08	1.14	1.22	1.23	1.21

※1 月別の数値は季節調整済みの数値である。
 ※2 季節調整については、年に1度季節調整替えを行っている。なお、令和2年12月以前の数値は新季節指数により改定されている。
 ※3 ハローワークインターネットサービスの機能拡充に伴い、令和3年9月以降の数値には、ハローワークに来所せず、オンライン上で求職登録した求職者数や、求職者がハローワークインターネットサービスの求人に直接応募した就職件数等が含まれている。

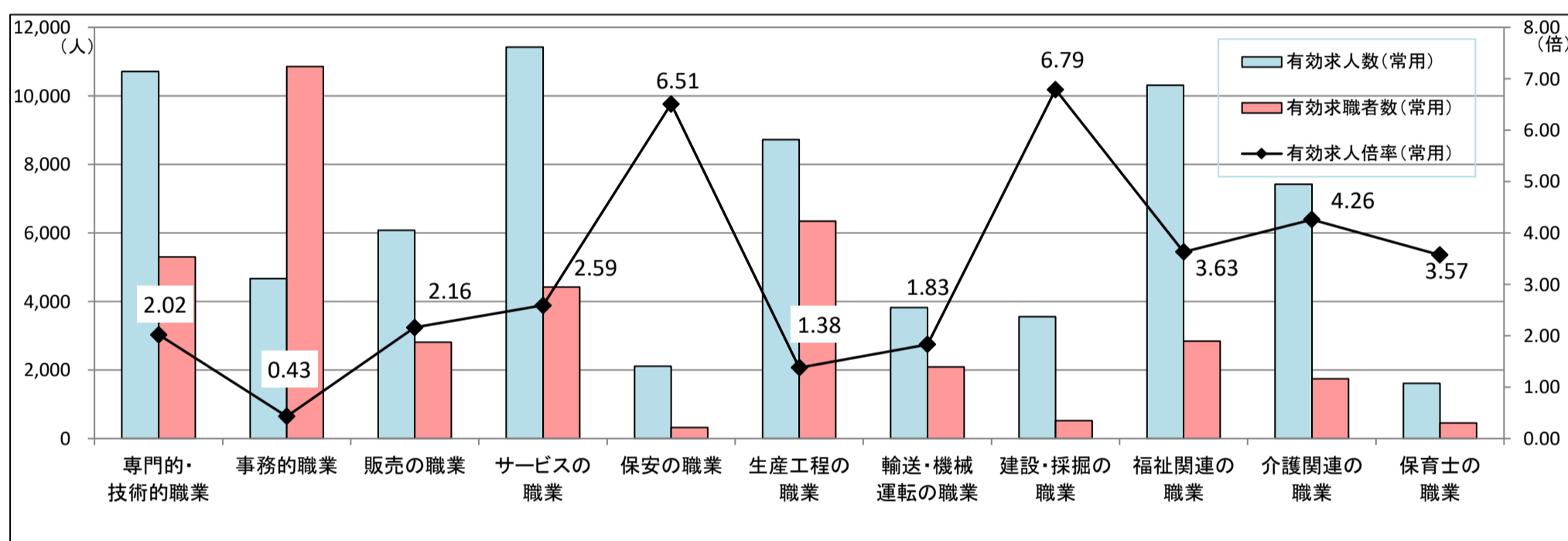
2. 地域別有効求人倍率の状況

◎地域別有効求人倍率は、東部1.07倍、中部1.33倍、西部1.12倍となり、全ての地域で前年同月上回った。



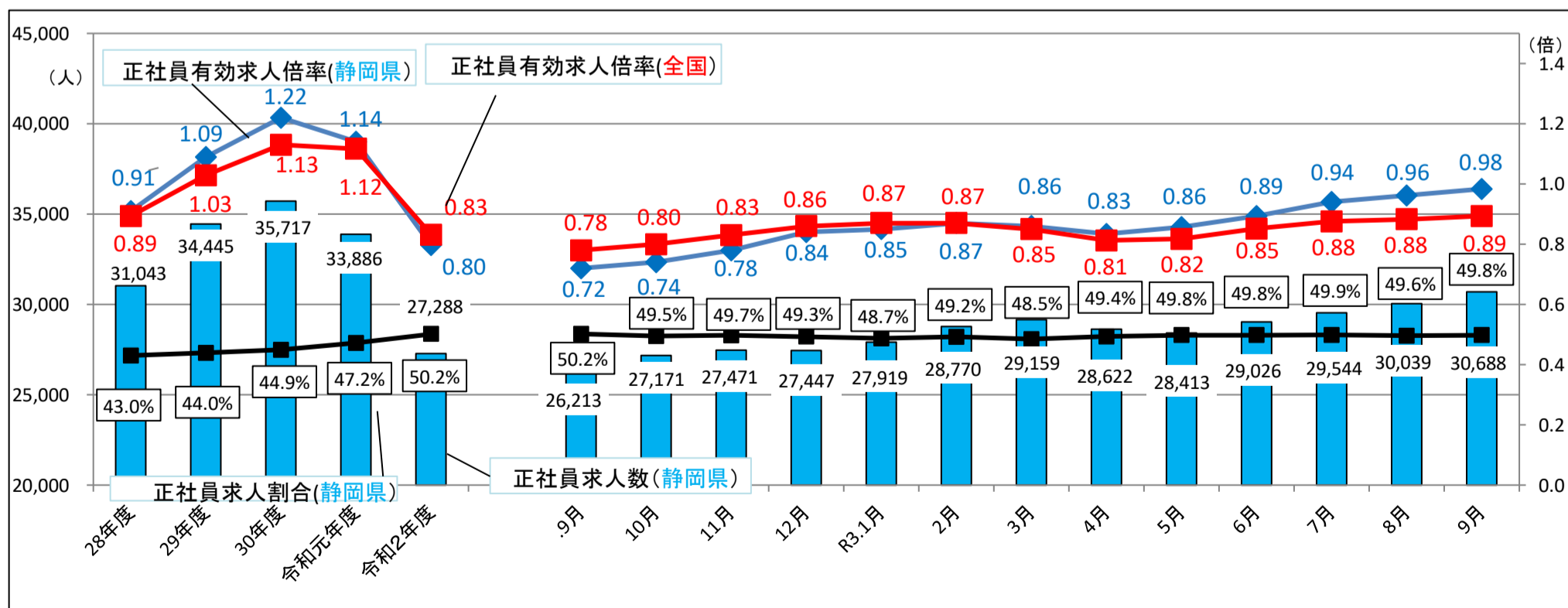
3. 職業別有効求人倍率(常用)の状況

◎職種別有効求人倍率は、建設・採掘の職業が6.79倍、保安の職業が6.51倍、介護関連の職業が4.26倍と高くなっており、事務的職業は0.43倍と低くなっている。



4. 正社員の有効求人倍率・有効求人人数・求人割合の状況

◎正社員の有効求人倍率は0.98倍となり、前年同月を0.26P上回り、全国値(0.89倍)を7か月連続で上回った。正社員の有効求人人数は、30,688人となり、前年同月を5か月連続で上回った。

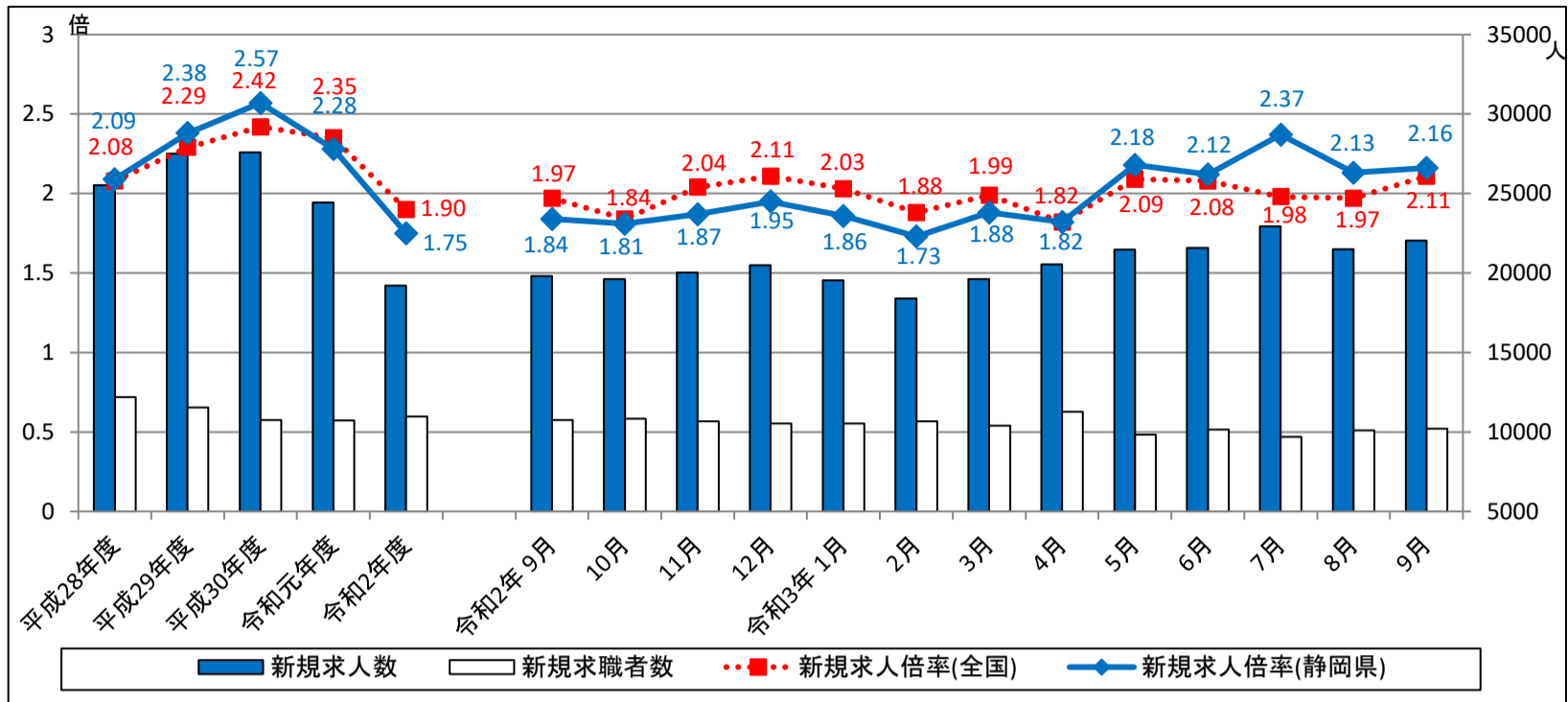


※1 正社員の有効求人倍率は、正社員の月間有効求人人数をパートタイムを除く常用の月間有効求職者数(P6の(Ⅱ一般)-(11.月間有効求職者数)-(うち常用)参照)で除して算出しているが、パートタイムを除く常用の月間有効求職者数には、派遣労働者や契約社員を希望する者も含まれるため、厳密な意味での正社員有効求人倍率より低い値となる。

※2 正社員の求人割合は、正社員の月間有効求人人数を月間有効求人人数(全数)(P6の(Ⅰ全数)-(4.月間有効求人人数)参照)で除して算出している。

5. 新規求人・新規求職・新規求人倍率(季節調整値)の推移

◎新規求人倍率(同)は2.16倍となり、前月を0.03ポイント上回った。5か月連続で2倍台となり、全国値(2.11倍)を0.05ポイント上回った。

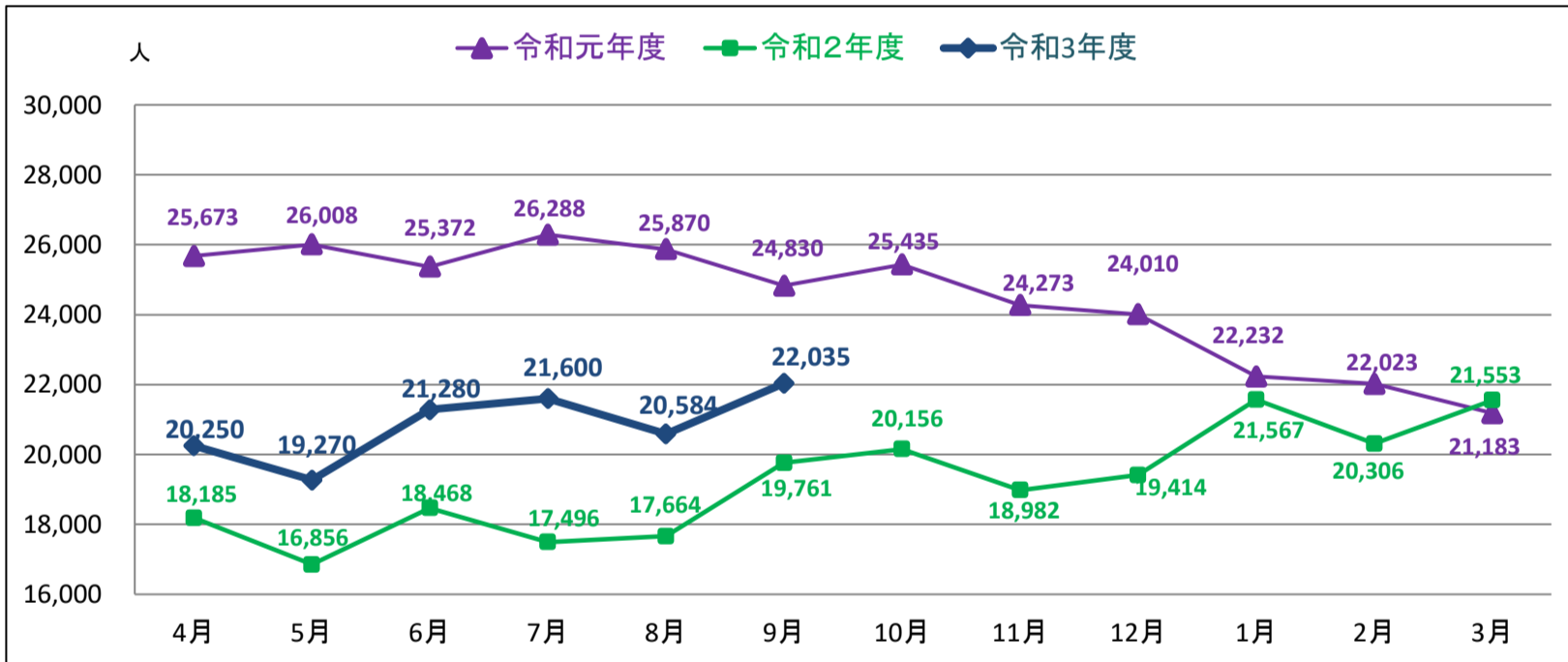


※1 月別の数値は季節調整済みの数値である。

※2 季節調整については、年に1度季節調整替えを行っている。なお、令和2年12月以前の数値は新季節指数により改定されている。

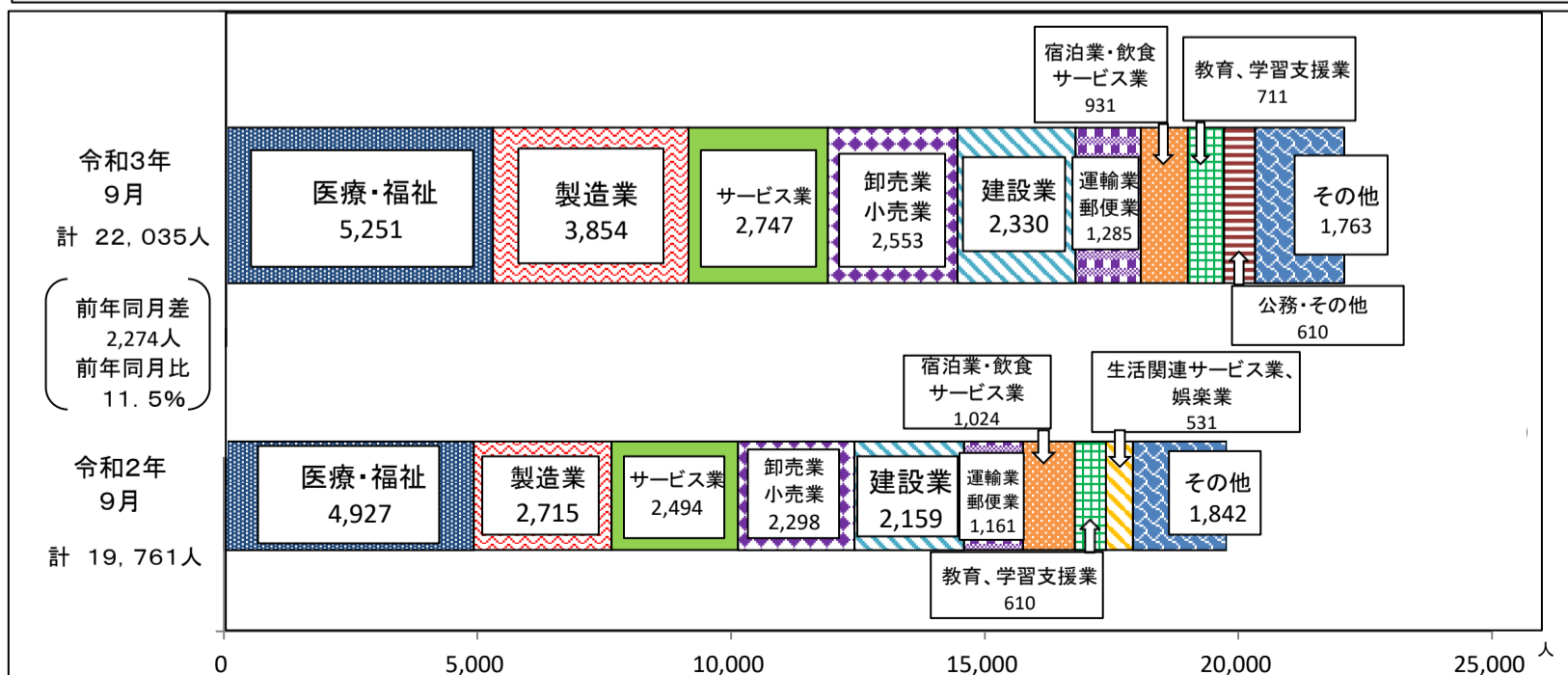
6. 新規求人数の推移

◎新規求人数は、22,035人となり、前年同月比で11.5%増加した。うち一般求人数は14,155人となり、14.3%増加、パート求人数は7,880人となり、6.8%増加した。



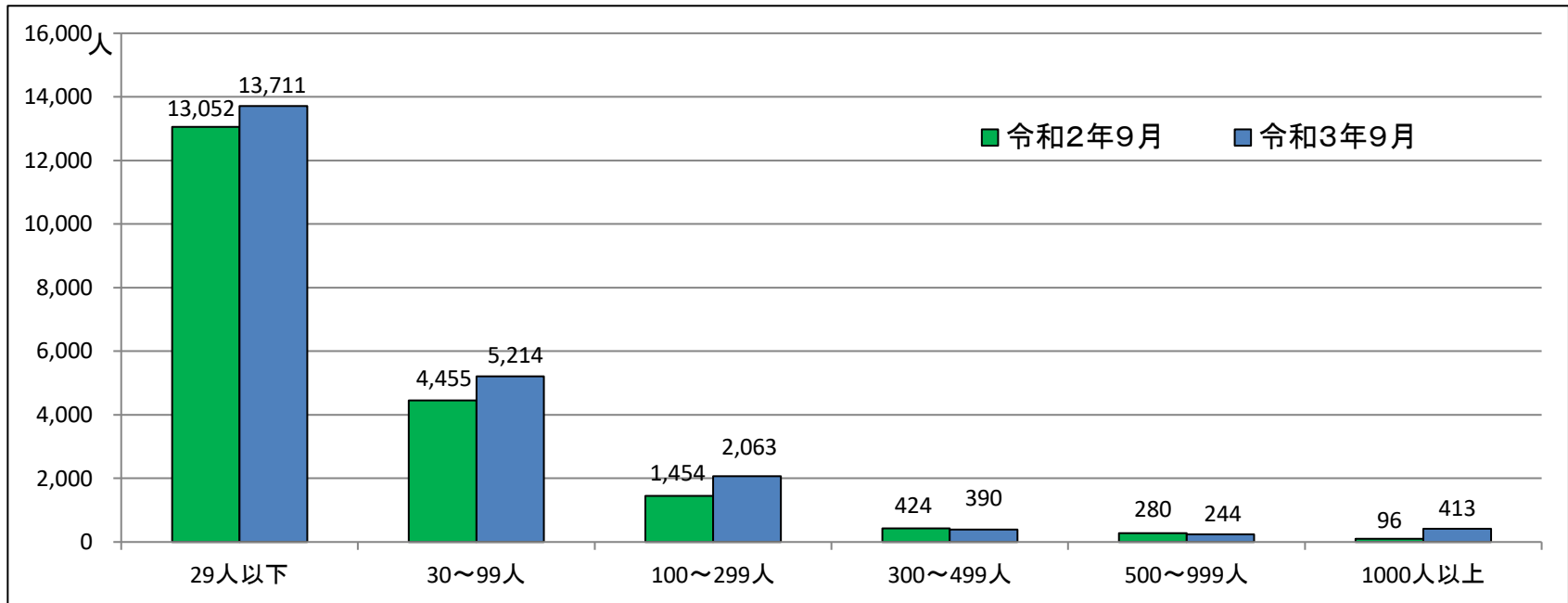
7. 産業別新規求人の状況

◎産業別の新規求人数は、建設業、製造業、運輸業、郵便業、卸売業、小売業、医療、福祉、サービス業で増加し、宿泊業、飲食サービス業で減少している。



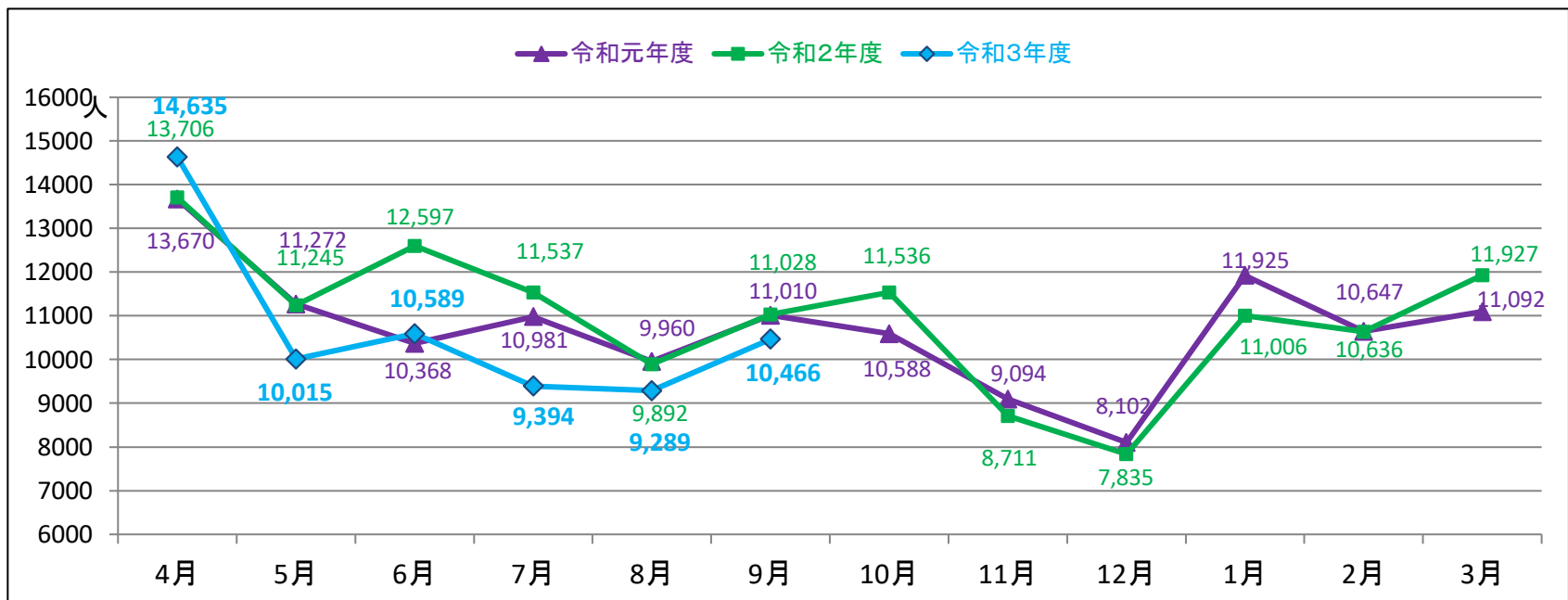
8. 事業所規模別新規求人の状況

◎事業所規模別新規求人数は、300～499人、500～900人の規模以外で前年同月を上回った。



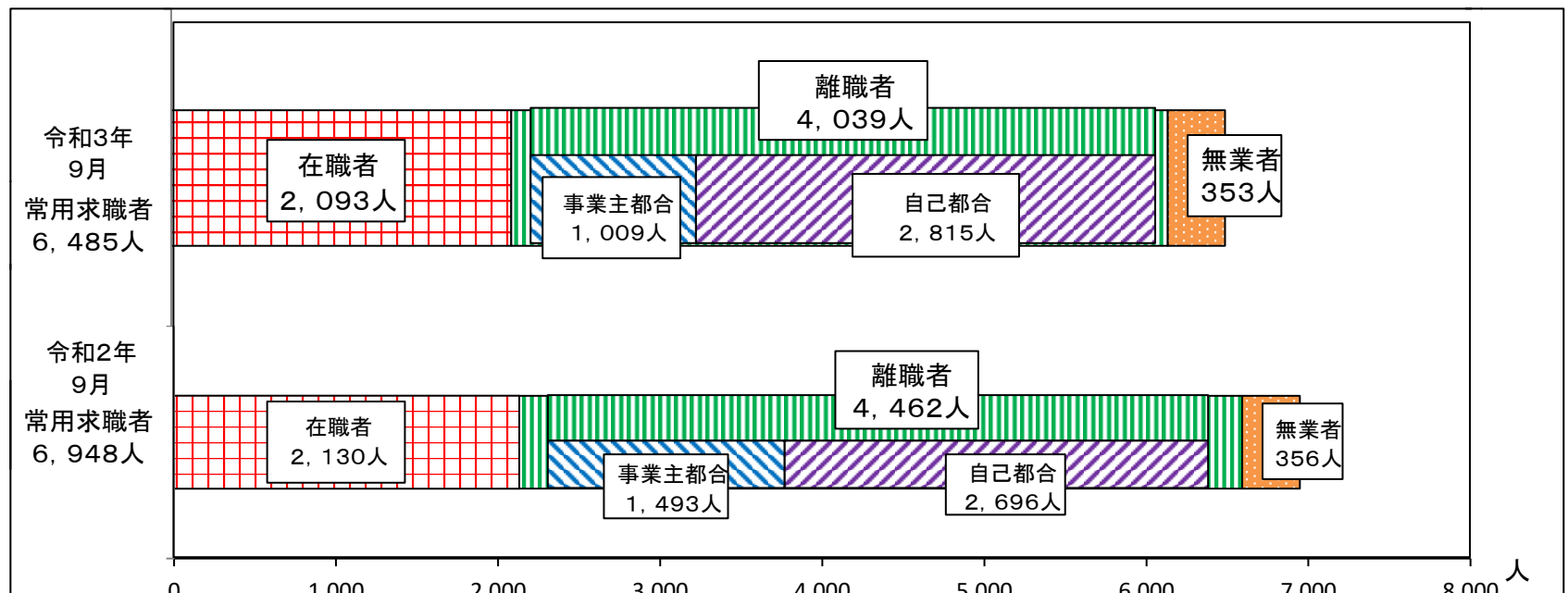
9. 新規求職者数の推移

◎新規求職者数は、10,466人となり、前年同月を5か月連続で下回った。



10. 新規求職者(常用フルタイム)の求職申込時の状態別状況の推移

◎新規常用求職者の求職申込時の状態は、前年同月比で在職者は1.7%の減少、離職者は9.5%の減少、事業主都合は32.4%の減少となった。

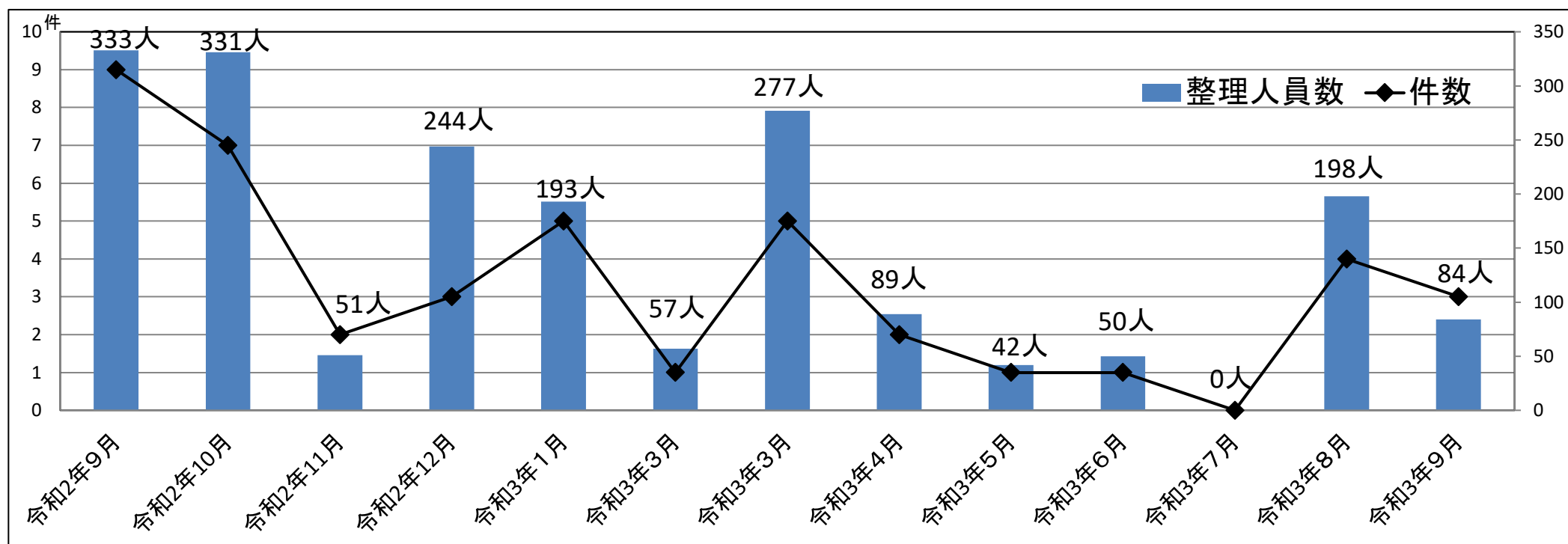


※1 離職者は、「前職雇用者」と「前職自営、その他」(表中では省略)に分けられる。「前職雇用者」は、離職理由別に「事業主都合」、「自己都合」、「定年」・「不明」(表中では省略)に区分される。このため離職者数は内訳と一致しない。
 ※2 無業者とは、家事・育児等従業者及び離職後1年を超えて求職活動をしていない者をいう。

11. 人員整理の状況

(1) 人員整理の状況の推移

◎人員整理は、3件84人であった。

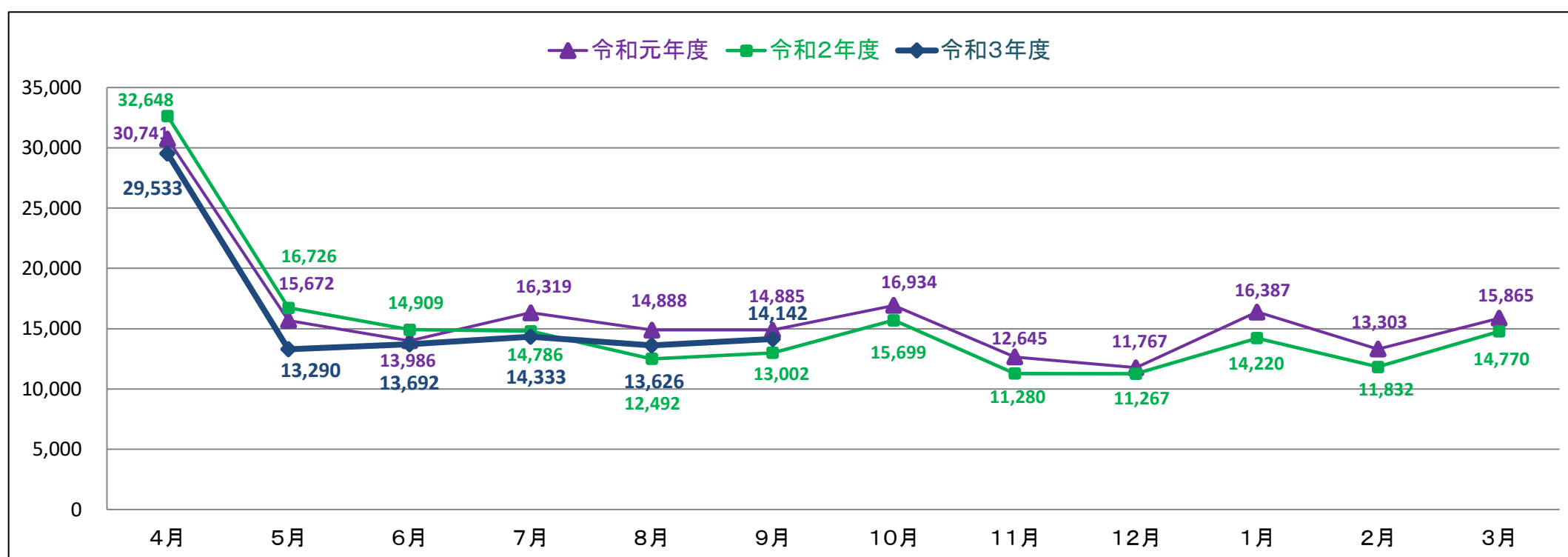


※再就職援助計画・大量離職変動届受理等状況報告より(1事業所10名以上のみを計上)。

12. 雇用保険関係

(1) 雇用保険資格喪失者数の推移

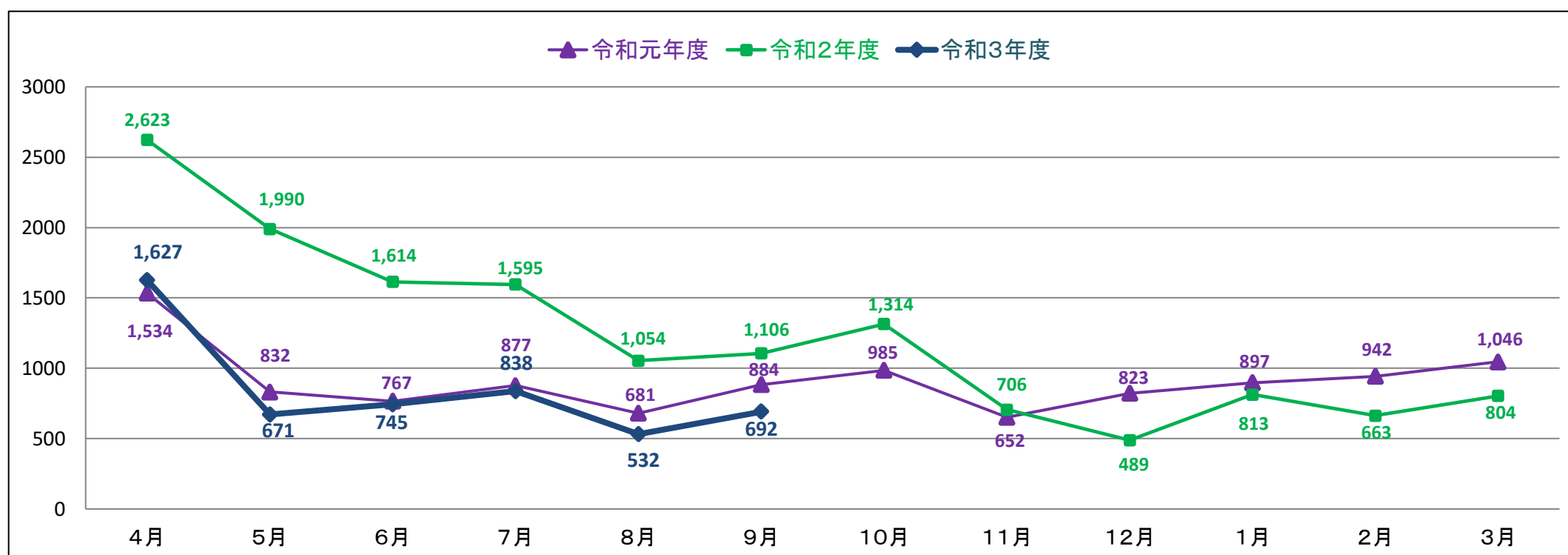
◎雇用保険資格喪失者数は14,142人で、前年同月を8.8%上回った。



※雇用保険の被保険者資格喪失データより。

(2) 雇用保険資格喪失者の内、事業主都合離職者数の推移

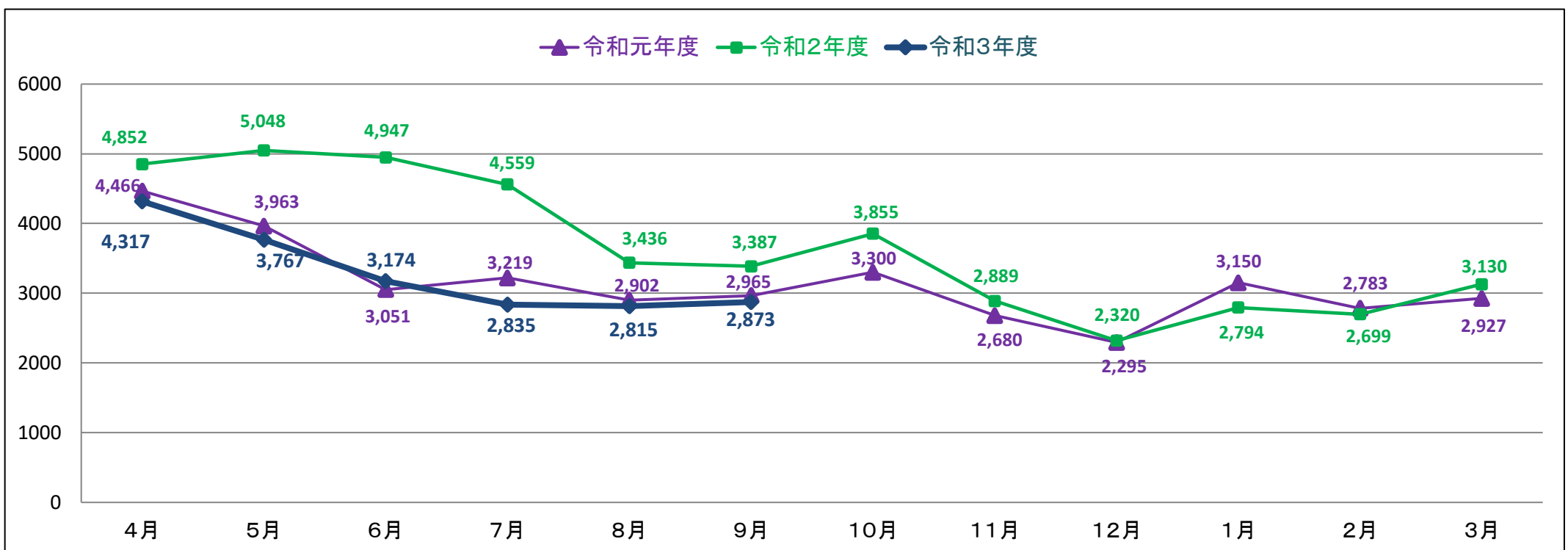
◎事業主都合による離職者数は692人で、前年同月を37.4%下回った。



※雇用保険の被保険者資格喪失データより。

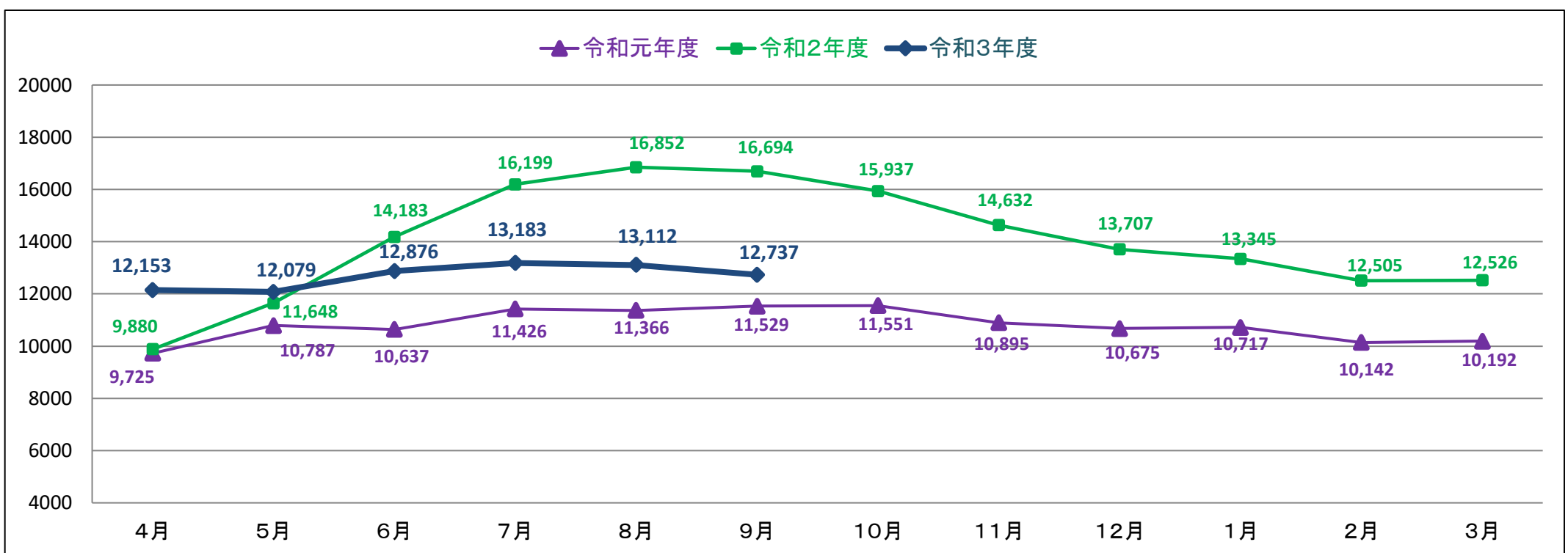
(3) 雇用保険受給資格決定件数の推移

◎雇用保険受給資格決定件数は2,873人で、前年同月を15.2%下回った。



(4) 雇用保険受給者実人員数の推移

◎雇用保険受給者実人員数は12,737人で、前年同月を23.7%下回った。



13. ハローワーク別主要指標の状況(令和3年4月～令和3年9月)

項目	所別	東 部					中 部				西 部			局 計
		下田	三島	沼津	富士	富士宮	清水	静岡	焼津	島田	掛川	磐田	浜松	
就職件数(常用)	実績	341	1,409	1,713	1,080	689	768	1,805	1,169	885	887	1,175	3,121	15,042
充足件数(常用)	実績	331	1,109	1,688	1,042	625	852	2,109	1,060	733	836	1,027	3,171	14,583
雇用保険受給者の早期再就職件数※ 【令和3年4月分～令和3年7月分】	実績	43	341	520	355	175	266	558	387	205	256	371	1,043	4,520

※1 雇用保険の基本手当の所定給付日数の3分の2以上残して早期に就職する件数。実績が確定するのは就職件数、充足件数より1～2か月程度遅れる。

※2 就職件数はハローワークインターネットサービスで探した求人に直接応募する「オンライン自主応募」による就職は含まれない。

ハローワーク利用登録者の指標

令和3年9月	月間有効求職者数			新規求職者数			就職件数		
	全数	一般	パート	全数	一般	パート	全数	一般	パート
ハローワーク利用登録者	52,314	31,181	21,133	10,360	6,410	3,950	2,589	1,434	1,155

※ 「ハローワーク利用登録者」とは、ハローワークに来所し、求職申込みをした者。

職業紹介関係主要指標

静岡労働局計

(令和3年9月分)

項目		年 月			対 前 月 増 減 率 (差)	対前年同月 増 減 率 (差)	
		令 和 3 年 9 月	令 和 3 年 8 月	令 和 2 年 9 月			
I 全 数	1 新規求職申込件数	10,466	9,289	11,028	12.7 %	▲ 5.1 %	
	うち 常用	10,440	9,266	10,999	12.7 %	▲ 5.1 %	
	2 月間有効求職者数	52,420	52,202	58,760	0.4 %	▲ 10.8 %	
	うち 常用	52,260	52,035	58,496	0.4 %	▲ 10.7 %	
	3 新規求人数	22,035	20,584	19,761	7.0 %	11.5 %	
	うち 常用	20,225	19,278	18,519	4.9 %	9.2 %	
	4 月間有効求人数	61,577	60,584	52,223	1.6 %	17.9 %	
	うち 常用	57,202	55,761	49,228	2.6 %	16.2 %	
	5 紹介件数	9,853	9,088	11,936	8.4 %	▲ 17.5 %	
	6 就職件数	2,589	2,283	2,842	13.4 %	▲ 8.9 %	
	7 充足数	2,521	2,198	2,730	14.7 %	▲ 7.7 %	
数	8 新規求人倍率 (3/1)	※ 2.16 倍	※ 2.13 倍	※ 1.84 倍	0.03 p	0.32 p	
		2.11 倍	2.22 倍	1.79 倍	▲ 0.11 p	0.32 p	
	9 有効求人倍率 (4/2)	※ 1.21 倍	※ 1.23 倍	※ 0.91 倍	▲ 0.02 p	0.30 p	
		1.17 倍	1.16 倍	0.89 倍	0.01 p	0.28 p	
	地域別	東部 (原数値)	1.07 倍	1.10 倍	0.90 倍	▲ 0.03 p	0.17 p
		中部 (原数値)	1.33 倍	1.31 倍	1.04 倍	0.02 p	0.29 p
西部 (原数値)		1.12 倍	1.08 倍	0.77 倍	0.04 p	0.35 p	
10 就職率 (6/1 × 100)	24.7 %	24.6 %	25.8 %	0.1 p	▲ 1.1 p		
11 充足率 (7/3 × 100)	11.4 %	10.7 %	13.8 %	0.7 p	▲ 2.4 p		
II 一 般	12 新規求職申込件数	6,495	6,078	6,964	6.9 %	▲ 6.7 %	
	うち 常用	6,485	6,068	6,948	6.9 %	▲ 6.7 %	
	13 月間有効求職者数	31,266	31,295	36,789	▲ 0.1 %	▲ 15.0 %	
	うち 常用	31,199	31,222	36,632	▲ 0.1 %	▲ 14.8 %	
	14 新規求人数	14,155	13,219	12,386	7.1 %	14.3 %	
	うち 常用	13,095	12,441	11,739	5.3 %	11.6 %	
	15 月間有効求人数	39,789	39,225	32,912	1.4 %	20.9 %	
	うち 常用	37,304	36,440	31,506	2.4 %	18.4 %	
	16 紹介件数	6,172	5,950	7,558	3.7 %	▲ 18.3 %	
	17 就職件数	1,434	1,298	1,543	10.5 %	▲ 7.1 %	
般	18 充足数	1,422	1,276	1,483	11.4 %	▲ 4.1 %	
	19 就職率 (17/12 × 100)	22.1 %	21.4 %	22.2 %	0.7 p	▲ 0.1 p	
	20 充足率 (18/14 × 100)	10.0 %	9.7 %	12.0 %	0.3 p	▲ 2.0 p	
	21 新規求職申込件数	3,971	3,211	4,064	23.7 %	▲ 2.3 %	
III パ ー ト タ イ ム	うち 常用	3,955	3,198	4,051	23.7 %	▲ 2.4 %	
	22 月間有効求職者数	21,154	20,907	21,971	1.2 %	▲ 3.7 %	
	うち 常用	21,061	20,813	21,864	1.2 %	▲ 3.7 %	
	23 新規求人数	7,880	7,365	7,375	7.0 %	6.8 %	
	うち 常用	7,130	6,837	6,780	4.3 %	5.2 %	
	24 月間有効求人数	21,788	21,359	19,311	2.0 %	12.8 %	
	うち 常用	19,898	19,321	17,722	3.0 %	12.3 %	
	25 紹介件数	3,681	3,138	4,378	17.3 %	▲ 15.9 %	
	26 就職件数	1,155	985	1,299	17.3 %	▲ 11.1 %	
	27 充足数	1,099	922	1,247	19.2 %	▲ 11.9 %	
28 就職率 (26/21 × 100)	29.1 %	30.7 %	32.0 %	▲ 1.6 p	▲ 2.9 p		
29 充足率 (27/23 × 100)	13.9 %	12.5 %	16.9 %	1.4 p	▲ 3.0 p		

※1 (全数) = (一般:パートタイム以外の常用及び臨時・季節) + (パートタイム:常用的及び臨時的パート)である。

※2 ※印欄は季節調整値である。(季節調整法はセンサス局法Ⅱ(X-12-ARIMA)による。)

※3 ▲は減少率(差)、pはポイントである。

産業別新規求人、事業所規模別新規求人の状況

(令和3年9月分)

		新規求人人数 (人)				(%)	
		令和3年9月		令和2年9月		前年同月比	
		全数(一般+パート)	常用計	全数(一般+パート)	常用計	全数(一般+パート)	常用計
産業別	A,B 農,林,漁業(01~04)	213	175	230	169	▲ 7.4	3.6
	D 建設業(06~08)	2,330	2,263	2,159	2,110	7.9	7.3
	E 製造業(09~32)	3,854	3,467	2,715	2,472	42.0	40.3
	09 食料品製造業	614	535	461	408	33.2	31.1
	10 飲料・たばこ・飼料製造業	125	99	91	62	37.4	59.7
	14 パルプ・紙・紙加工品製造業	232	208	185	177	25.4	17.5
	15 印刷・同関連業	53	51	32	27	65.6	88.9
	16 化学工業	138	129	121	115	14.0	12.2
	18 プラスチック製品製造業(別掲を除く)	234	218	157	138	49.0	58.0
	23 非鉄金属製造業	61	59	37	37	64.9	59.5
	24 金属製品製造業	310	306	199	195	55.8	56.9
	25 はん用機械器具製造業	311	277	207	204	50.2	35.8
	26 生産用機械器具製造業	174	171	146	144	19.2	18.8
	27 業務用機械器具製造業	50	50	38	36	31.6	38.9
	28 電子部品・デバイス・電子回路製造業	60	60	89	88	▲ 32.6	▲ 31.8
	29 電気機械器具製造業	202	201	169	159	19.5	26.4
	31 輸送用機械器具製造業	694	617	472	400	47.0	54.3
	G 情報通信業(37~41)	294	243	282	205	4.3	18.5
	H 運輸業,郵便業(42~49)	1,285	1,122	1,161	1,039	10.7	8.0
	I 卸売業,小売業(50~61)	2,553	2,482	2,298	2,242	11.1	10.7
	50~55 卸売業	599	585	528	519	13.4	12.7
	56~61 小売業	1,954	1,897	1,770	1,723	10.4	10.1
	J 金融業,保険業(62~67)	98	79	102	97	▲ 3.9	▲ 18.6
	K 不動産業,物品賃貸業(68~70)	235	228	212	200	10.8	14.0
	L 学術研究,専門・技術サービス業(71~74)	451	410	468	452	▲ 3.6	▲ 9.3
	M 宿泊業,飲食サービス業(75~77)	931	881	1,024	992	▲ 9.1	▲ 11.2
	75 宿泊業	475	467	455	434	4.4	7.6
76 飲食店	379	352	538	527	▲ 29.6	▲ 33.2	
N 生活関連サービス業,娯楽業(78~80)	375	344	531	509	▲ 29.4	▲ 32.4	
O 教育,学習支援業(81,82)	711	702	610	601	16.6	16.8	
P 医療,福祉(83~85)	5,251	5,191	4,927	4,888	6.6	6.2	
83 医療業	1,703	1,688	1,718	1,710	▲ 0.9	▲ 1.3	
85 社会保険・社会福祉・介護事業	3,548	3,503	3,191	3,169	11.2	10.5	
R サービス業(他に分類されないもの)(88~96)	2,747	1,977	2,494	2,035	10.1	▲ 2.9	
91 職業紹介・労働者派遣業	939	326	605	261	55.2	24.9	
S,T 公務(他に分類されるものを除く)・その他(97,98,99)	610	572	432	408	41.2	40.2	
合計	22,035	20,225	19,761	18,519	11.5	9.2	
事業所規模別	29人以下	13,711	12,580	13,052	12,201	5.0	3.1
	30~99人	5,214	4,867	4,455	4,266	17.0	14.1
	100~299人	2,063	1,853	1,454	1,355	41.9	36.8
	300~499人	390	346	424	363	▲ 8.0	▲ 4.7
	500~999人	244	185	280	270	▲ 12.9	▲ 31.5
	1000人以上	413	394	96	64	330.2	515.6

※求人数の多い主要な産業を表記しているため、合計と内訳の数値は一致しない。

有効求人倍率の推移

有効求人倍率（全国）

年月	1月	2月	3月	4月	5月	6月	7月	8月	9月	10月	11月	12月	年計	年度計
平成17年	0.91	0.91	0.93	0.94	0.94	0.95	0.96	0.96	0.96	0.98	0.99	1.01	0.95	0.98
平成18年	1.03	1.04	1.05	1.05	1.07	1.07	1.08	1.07	1.07	1.06	1.06	1.06	1.06	1.06
平成19年	1.06	1.05	1.05	1.07	1.07	1.07	1.06	1.05	1.03	1.01	0.98	0.98	1.04	1.02
平成20年	0.97	0.96	0.96	0.96	0.95	0.92	0.89	0.86	0.83	0.79	0.75	0.71	0.88	0.77
平成21年	0.64	0.57	0.52	0.49	0.46	0.44	0.43	0.42	0.43	0.44	0.44	0.44	0.47	0.45
平成22年	0.45	0.46	0.48	0.49	0.50	0.51	0.53	0.54	0.55	0.56	0.58	0.59	0.52	0.56
平成23年	0.60	0.62	0.62	0.62	0.61	0.62	0.64	0.65	0.67	0.69	0.71	0.72	0.65	0.68
平成24年	0.74	0.75	0.77	0.78	0.79	0.80	0.81	0.82	0.81	0.82	0.82	0.83	0.80	0.82
平成25年	0.84	0.85	0.87	0.88	0.90	0.92	0.93	0.95	0.96	0.99	1.01	1.03	0.93	0.97
平成26年	1.04	1.06	1.07	1.08	1.09	1.09	1.10	1.10	1.10	1.11	1.12	1.14	1.09	1.11
平成27年	1.15	1.16	1.16	1.16	1.18	1.19	1.20	1.22	1.23	1.24	1.26	1.27	1.20	1.23
平成28年	1.29	1.30	1.31	1.33	1.35	1.36	1.36	1.38	1.38	1.40	1.41	1.42	1.36	1.39
平成29年	1.43	1.45	1.46	1.48	1.48	1.50	1.51	1.52	1.53	1.55	1.56	1.58	1.50	1.54
平成30年	1.60	1.59	1.59	1.59	1.59	1.62	1.63	1.64	1.64	1.63	1.63	1.62	1.61	1.62
令和元年	1.64	1.62	1.63	1.62	1.61	1.61	1.60	1.60	1.59	1.58	1.57	1.55	1.60	1.55
令和2年	1.51	1.45	1.40	1.30	1.18	1.12	1.09	1.05	1.04	1.04	1.05	1.05	1.18	1.10
令和3年	1.10	1.09	1.10	1.09	1.09	1.13	1.15	1.14	1.16					

有効求人倍率（静岡県）

年月	1月	2月	3月	4月	5月	6月	7月	8月	9月	10月	11月	12月	年計	年度計
平成17年	1.12	1.15	1.16	1.16	1.14	1.13	1.12	1.13	1.13	1.13	1.14	1.17	1.14	1.17
平成18年	1.22	1.25	1.26	1.27	1.25	1.25	1.25	1.25	1.25	1.25	1.24	1.23	1.25	1.24
平成19年	1.20	1.20	1.21	1.26	1.25	1.25	1.25	1.22	1.22	1.17	1.15	1.16	1.21	1.20
平成20年	1.17	1.15	1.16	1.16	1.16	1.12	1.08	1.04	0.99	0.92	0.87	0.82	1.05	0.87
平成21年	0.67	0.55	0.45	0.43	0.41	0.40	0.39	0.38	0.39	0.40	0.40	0.40	0.43	0.40
平成22年	0.41	0.42	0.43	0.45	0.46	0.48	0.50	0.51	0.52	0.54	0.55	0.56	0.48	0.52
平成23年	0.57	0.58	0.58	0.55	0.53	0.56	0.59	0.62	0.65	0.67	0.69	0.70	0.61	0.65
平成24年	0.72	0.75	0.78	0.79	0.80	0.80	0.80	0.79	0.78	0.78	0.76	0.77	0.78	0.79
平成25年	0.77	0.79	0.79	0.81	0.82	0.83	0.85	0.86	0.87	0.88	0.91	0.95	0.84	0.90
平成26年	0.99	1.01	1.04	1.05	1.06	1.09	1.08	1.09	1.09	1.10	1.12	1.14	1.07	1.10
平成27年	1.13	1.14	1.14	1.13	1.15	1.16	1.17	1.18	1.21	1.23	1.24	1.26	1.17	1.21
平成28年	1.26	1.26	1.28	1.32	1.33	1.34	1.35	1.35	1.37	1.39	1.42	1.43	1.34	1.39
平成29年	1.44	1.44	1.46	1.50	1.51	1.55	1.55	1.55	1.58	1.60	1.61	1.62	1.53	1.58
平成30年	1.63	1.64	1.64	1.66	1.69	1.72	1.73	1.72	1.70	1.65	1.66	1.65	1.67	1.68
令和元年	1.68	1.67	1.64	1.59	1.58	1.60	1.60	1.60	1.55	1.51	1.45	1.43	1.57	1.48
令和2年	1.37	1.27	1.21	1.14	1.05	0.99	0.94	0.91	0.91	0.92	0.93	0.92	1.04	0.97
令和3年	0.98	1.00	1.01	1.01	1.08	1.14	1.22	1.23	1.21					

※1 季節調整法はセンサス局法Ⅱ(X-12-ARIMA)による。なお、令和2年12月以前の数値は新季節指数により改訂されている。

※2 年計・年度計は原数。

今月の注目ポイント



POINT1 (有効求人倍率)

有効求人倍率(1.21倍)は、8か月連続で1倍台となり、全国値(1.16倍)を4か月連続で上回る

POINT2 (地域別有効求人倍率)

東部1.07倍、中部1.33倍、西部1.12倍

東部、西部は3か月連続、中部は13か月連続で1倍を上回った

全ての地域で3か月連続で1倍を上回った

POINT3 (新規求人倍率)

新規求人倍率(2.16倍)は、前月を0.03ポイント上回る

新規求人数(22,035人)は、前年同月7か月連続の増加

産業別新規求人数は、「製造業」(3,854人)で前年同月比42.0%増加

「卸売業、小売業」(2,553人)で前年同月比11.1%増加

「運輸業、郵便業」(1,285人)で前年同月比10.7%の増加

新規求職者数(10,466人)は、前年同月5か月連続の減少

POINT4 (正社員有効求人倍率)

正社員有効求人倍率(0.98倍)は、全国値(0.89倍)を7か月連続で上回った
18か月連続で1倍を下回った