



担 当	静岡労働局	職業安定課
	課長	加子 勝巳
	職業指導官	石川 佳代
	電話	054-271-9958

令和 2 年 3 月大学等卒業者の就職内定状況（3 月末現在）

～ 大学の就職内定率は97.0%で、前年同期を 1.0 ポイント上回る ～

静岡労働局では、令和 2 年 3 月に大学等を卒業した学生の就職内定状況について調査を行い、令和 2 年 3 月末現在の状況を取りまとめました。

【就職内定率の概要】

- 大学は97.0%（前年同期比1.0ポイント上昇）で、過去 2 番目に高い
- 短期大学は98.1%（前年同期比0.3ポイント低下）で、過去 2 番目に高い
- 専修学校（専門課程）は97.9%（前年同期比1.0ポイント低下）で、過去 4 番目に高い

※ 3 月末時点の調査は、平成 6 年度から開始。調査対象は、静岡県内の 13 大学、6 短期大学、15 専修学校（抽出）。学生からの報告等により把握している状況を、大学等各学校の協力を得て静岡労働局がまとめたもので、年 4 回（10 月末、11 月末、1 月末、3 月末）就職内定状況調査票により実施。

〈未内定者に対する就職支援について〉

静岡労働局では、引き続き令和 2 年 3 月卒の未内定者に対する就職支援に取り組んでまいります。

「新卒応援ハローワーク」を活用した個別支援の徹底

新卒者等専門の相談窓口である「新卒応援ハローワーク」では、担当者制により一人ひとりの状況に応じた個別支援を実施しています。

※ 就職支援ナビゲーターは、キャリアコンサルタント等の資格を持つ者などに委嘱。

〈新卒者内定取消等特別相談窓口の設置について〉

新型コロナウイルス感染症の影響で内定の取り消しや入職時期の繰り下げにあったみなさまのための「特別相談窓口」を、新卒応援ハローワークに設置しました。

- 1、内定が取り消されてしまいそうなとき
- 2、内定が取り消されてしまったとき
- 3、就職活動に自信・意欲をなくしてしまったとき

※卒業後でも利用できますので、まずは「特別相談窓口」にご相談ください。

なお、最寄りのハローワークでも相談を受け付けています。

(第1表)

大学就職状況の推移（各年度3月末現在）

静岡労働局

(単位：人、前年比%、前年差ポイント)

卒業年度	①卒業予定者数		②就職希望者数		③就職内定者数		④就職内定率	
		前年比		前年比		前年比	③/②	前年差
平成24年度（平成25年3月卒）	6,795	1.4	5,263	3.4	4,778	4.8	90.8	1.2
平成25年度（平成26年3月卒）	6,927	1.9	5,476	4.1	5,045	5.6	92.1	1.3
平成26年度（平成27年3月卒）	6,995	1.0	5,596	2.2	5,264	4.3	94.1	2.0
平成27年度（平成28年3月卒）	6,845	▲ 2.1	5,597	0.02	5,303	0.7	94.7	0.6
平成28年度（平成29年3月卒）	7,207	5.3	6,061	8.3	5,714	7.8	94.3	▲ 0.4
平成29年度（平成30年3月卒）	7,244	0.5	6,064	0.0	5,829	2.0	96.1	1.8
平成30年度（平成31年3月卒）	7,311	0.9	6,132	1.1	5,886	1.0	96.0	▲ 0.1
令和元年度（令和2年3月卒）	7,183	▲ 1.8	5,906	▲ 3.7	5,731	▲ 2.6	97.0	1.0
うち 男子	-	-	3,046	▲ 5.2	2,944	▲ 4.3	96.7	1.0
うち 女子	-	-	2,860	▲ 2.1	2,787	▲ 0.9	97.4	1.1

(第2表)

短期大学就職状況の推移（各年度3月末現在）

静岡労働局

(単位：人、前年比%、前年差ポイント)

卒業年度	①卒業予定者数		②就職希望者数		③就職内定者数		④就職内定率	
	(人)	前年比	(人)	前年比	(人)	前年比	③/②	前年差
平成24年度（平成25年3月卒）	1,300	0.1	1,037	▲ 1.4	980	1.0	94.5	2.3
平成25年度（平成26年3月卒）	1,231	▲ 5.3	993	▲ 4.2	957	▲ 2.3	96.4	1.9
平成26年度（平成27年3月卒）	1,211	▲ 1.6	1,024	3.1	991	3.6	96.8	0.4
平成27年度（平成28年3月卒）	1,200	▲ 0.9	1,000	▲ 2.3	965	▲ 2.6	96.5	▲ 0.3
平成28年度（平成29年3月卒）	1,087	▲ 9.4	927	▲ 7.3	908	▲ 5.9	98.0	1.5
平成29年度（平成30年3月卒）	1,044	▲ 4.0	901	▲ 2.8	883	▲ 2.8	98.0	0.0
平成30年度（平成31年3月卒）	1,005	▲ 3.7	863	▲ 4.2	849	▲ 3.9	98.4	0.4
令和元年度（令和2年3月卒）	986	▲ 1.9	840	▲ 2.7	824	▲ 2.9	98.1	▲ 0.3
うち 男子	-	-	45	▲ 13.5	42	▲ 14.3	93.3	▲ 0.9
うち 女子	-	-	795	▲ 2.0	782	▲ 2.3	98.4	▲ 0.2

(第3表)

専修学校就職状況の推移（各年度3月末現在）

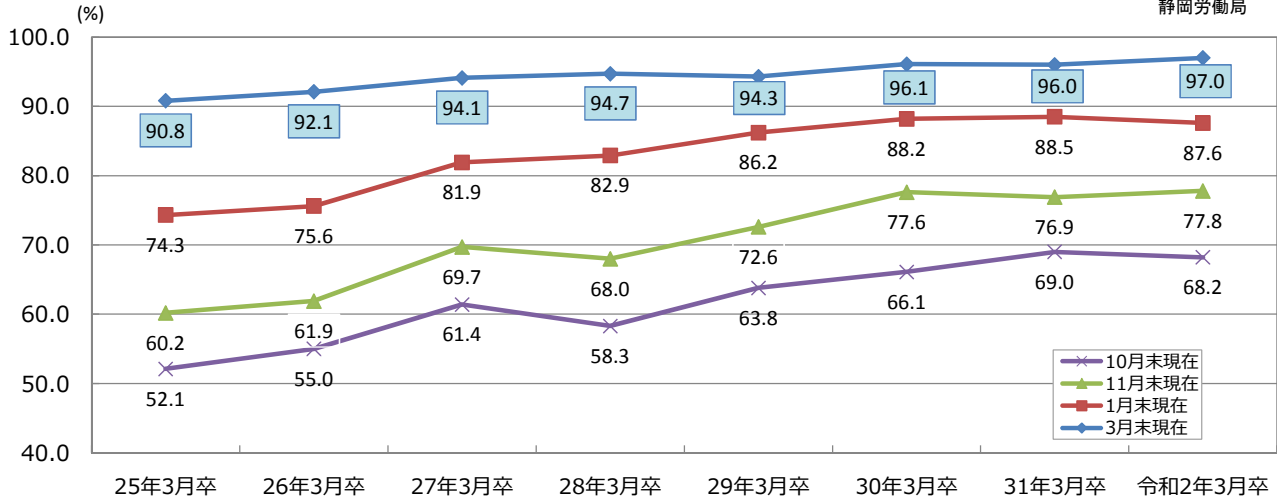
静岡労働局

(単位：人、前年比%、前年差ポイント)

卒業年度	①卒業予定者数		②就職希望者数		③就職内定者数		④就職内定率	
		前年比		前年比		前年比	③/②	前年差
平成24年度（平成25年3月卒）	1,546	▲ 2.3	1,352	0.3	1,276	4.6	94.4	3.8
平成25年度（平成26年3月卒）	1,589	2.8	1,416	4.7	1,336	4.7	94.4	0.0
平成26年度（平成27年3月卒）	1,636	3.0	1,480	4.5	1,423	6.5	96.1	1.7
平成27年度（平成28年3月卒）	1,578	▲ 3.5	1,452	▲ 1.9	1,413	▲ 0.7	97.3	1.2
平成28年度（平成29年3月卒）	1,463	▲ 7.3	1,363	▲ 6.1	1,332	▲ 5.7	97.7	0.4
平成29年度（平成30年3月卒）	1,526	4.3	1,440	5.6	1,424	6.9	98.9	1.2
平成30年度（平成31年3月卒）	1,550	▲ 1.6	1,455	1.0	1,439	1.1	98.9	0.0
令和元年度（令和2年3月卒）	1,589	2.5	1,503	3.3	1,471	2.2	97.9	▲ 1.0
うち 男子	-	-	820	12.5	805	11.8	98.2	▲ 0.6
うち 女子	-	-	683	▲ 5.9	666	▲ 7.4	97.5	▲ 1.5

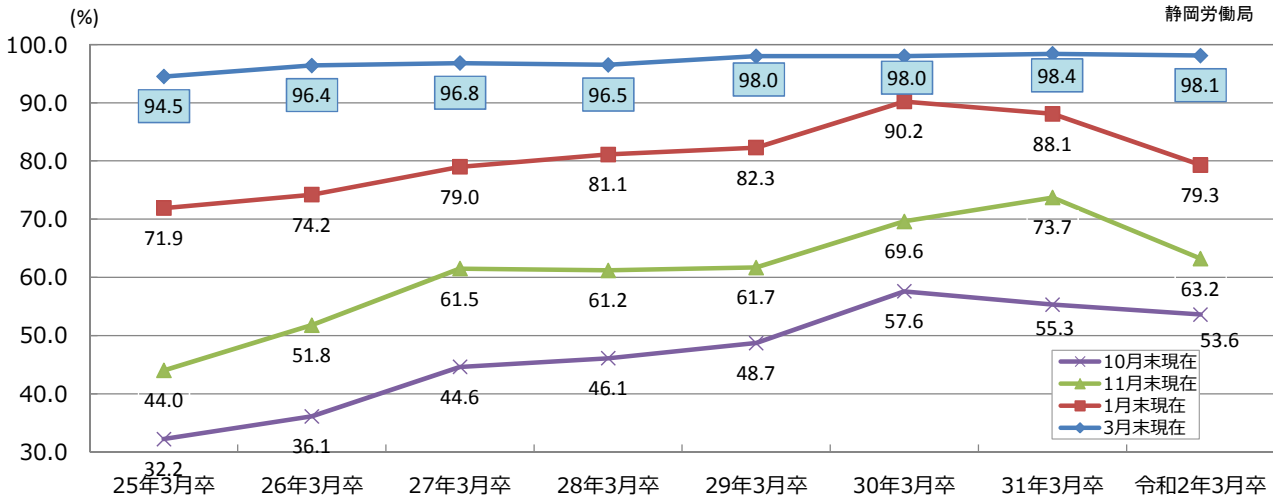
大学卒業予定者の就職内定率推移

静岡労働局



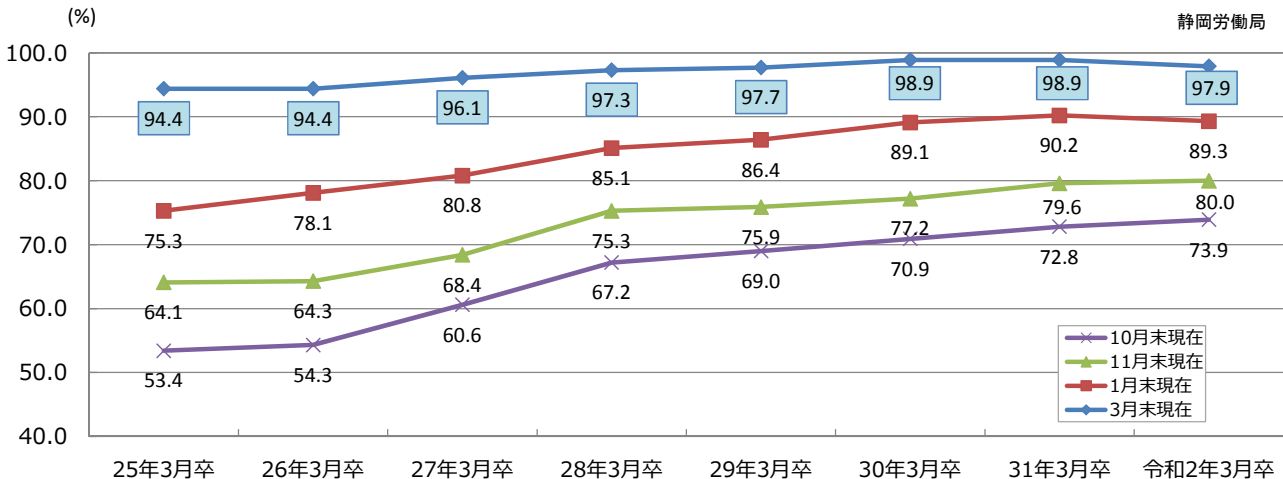
短期大学卒業予定者の就職内定率推移

静岡労働局



専修学校卒業予定者の就職内定率推移

静岡労働局



県内大学等新規学卒者就職内定状況

職業安定課

各年3月末現在

	調査対象者 (人)	就職内定率(%)									
		合計		大学		短大		専修学校 (専門課程)			
		前 年 同 期 比	年 比	前 年 同 期 比	年 比	前 年 同 期 比	年 比	前 年 同 期 比	年 比		
平成7年3月卒 (平成6年度)	合計	6,622	91.9	—	97.5	—	86.0	—	96.5	—	
	男	2,688	96.5	—	98.0	—	63.9	—	96.4	—	
	女	3,934	88.8	—	96.2	—	86.5	—	97.0	—	
平成8年3月卒 (平成7年度)	合計	6,381	92.8	0.9	96.3	▲1.2	88.7	2.7	95.9	▲0.6	
	男	2,753	95.9	▲0.6	96.8	▲1.2	90.5	26.6	95.2	▲1.2	
	女	3,628	90.5	1.7	94.9	▲1.3	88.6	2.1	98.2	1.2	
平成9年3月卒 (平成8年度)	合計	6,117	93.7	0.9	94.6	▲1.7	61.4	▲27.3	96.2	0.3	
	男	2,636	95.9	0.0	96.1	▲0.7	86.2	▲4.3	95.7	0.5	
	女	3,481	92.0	1.5	91.6	▲3.3	91.3	2.7	98.1	▲0.1	
平成10年3月卒 (平成9年度)	合計	6,300	80.7	▲13.0	86.3	▲8.3	71.4	10.0	89.6	▲6.6	
	男	2,779	87.7	▲8.2	88.4	▲7.7	65.3	▲20.9	89.1	▲6.6	
	女	3,521	75.3	▲16.7	81.9	▲9.7	71.6	▲19.7	91.6	▲6.5	
平成11年3月卒 (平成10年度)	合計	5,566	89.4	8.7	92.6	6.3	84.1	12.7	93.6	4.0	
	男	2,467	93.1	5.4	94.4	6.0	84.0	18.7	92.7	3.6	
	女	3,099	86.4	11.1	89.0	7.1	84.2	12.6	96.2	4.6	
平成12年3月卒 (平成11年度)	合計	4,792	86.6	▲2.8	87.8	▲4.8	80.6	▲3.5	96.4	2.8	
	男	2,146	91.2	▲1.9	89.9	▲4.5	74.8	▲9.2	95.7	3.0	
	女	2,646	83.0	▲3.4	83.6	▲5.4	81.0	▲3.2	99.0	2.8	
平成13年3月卒 (平成12年度)	合計	5,158	88.5	1.9	89.5	1.7	83.0	2.4	92.9	▲3.5	
	男	2,188	88.2	▲3.0	93.1	3.2	80.0	5.2	91.4	▲4.3	
	女	2,970	88.7	5.7	85.9	2.3	85.8	4.8	94.4	▲4.6	
平成14年3月卒 (平成13年度)	合計	4,411	91.0	2.5	91.3	1.8	86.1	3.1	95.9	3.0	
	男	2,216	92.8	4.6	92.2	▲0.9	58.3	▲21.7	95.5	4.1	
	女	2,195	89.2	0.5	89.7	3.8	87.0	1.2	97.1	2.7	
平成15年3月卒 (平成14年度)	合計	6,624	91.6	0.5	88.2	▲3.1	89.9	3.8	96.5	0.6	
	男	3,446	87.0	▲5.8	90.1	▲2.1	75.6	17.3	95.3	▲0.2	
	女	3,178	91.3	2.1	85.0	▲4.7	90.4	3.4	98.3	1.2	
平成16年3月卒 (平成15年度)	合計	7,559	90.0	▲1.6	89.4	1.2	87.4	▲2.5	94.6	▲1.9	
	男	3,694	90.7	3.7	90.1	0.0	76.8	1.2	93.5	▲1.8	
	女	3,865	89.3	▲2.0	88.5	3.5	87.8	▲2.6	96.7	▲1.6	
平成17年3月卒 (平成16年度)	合計	7,787	92.5	2.5	91.0	1.6	91.7	4.3	97.6	3.0	
	男	3,918	92.8	2.1	91.0	0.9	84.6	7.8	97.9	4.4	
	女	3,869	92.2	2.9	91.0	2.5	92.1	4.3	97.0	0.3	
平成18年3月卒 (平成17年度)	合計	8,434	93.1	0.6	92.2	1.2	91.2	▲0.5	97.1	▲0.5	
	男	4,002	93.9	1.1	92.5	1.5	98.6	14.0	97.2	▲0.7	
	女	4,432	92.4	0.2	91.7	0.7	90.8	▲1.3	97.1	0.1	
平成19年3月卒 (平成18年度)	合計	8,320	94.7	1.6	93.6	1.4	93.8	2.6	98.3	1.2	
	男	4,163	94.7	0.8	93.4	0.9	98.4	▲0.2	98.5	1.3	
	女	4,157	94.6	2.2	93.9	2.2	93.5	2.7	98.0	0.9	
平成20年3月卒 (平成19年度)	合計	9,152	95.0	0.3	94.8	1.2	92.6	▲1.2	97.3	▲1.0	
	男	4,768	95.5	0.8	95.0	1.6	95.8	▲2.6	97.4	▲1.1	
	女	4,384	94.4	▲0.2	94.4	0.5	92.4	▲1.1	97.3	▲0.7	
平成21年3月卒 (平成20年度)	合計	8,914	94.7	▲0.3	94.8	0.0	92.8	0.2	95.6	▲1.7	
	男	4,603	95.2	▲0.3	95.2	0.2	97.8	2.0	95.0	▲2.4	
	女	4,311	94.1	▲0.3	94.2	▲0.2	92.6	0.2	96.2	▲1.1	
平成22年3月卒 (平成21年度)	合計	7,928	89.3	▲5.4	89.2	▲5.6	90.9	▲1.9	88.6	▲7.0	
	男	3,879	88.2	▲7.0	88.6	▲6.6	91.3	▲6.5	86.0	▲9.0	
	女	4,049	90.3	▲3.8	89.9	▲4.3	90.9	▲1.7	91.4	▲4.8	
平成23年3月卒 (平成22年度)	合計	7,311	87.8	▲1.5	86.9	▲2.3	89.6	▲1.3	90.1	1.5	
	男	3,418	85.7	▲2.5	85.6	▲3.0	92.7	1.4	85.5	▲0.5	
	女	3,893	89.6	▲0.7	88.4	▲1.5	89.5	▲1.4	94.8	3.4	
平成24年3月卒 (平成23年度)	合計	7,489	90.1	2.3	89.6	2.7	92.2	2.6	90.6	0.5	
	男	3,438	88.9	3.2	89.0	3.4	88.7	▲4.0	88.5	3.0	
	女	4,051	91.2	1.6	90.2	1.8	92.4	2.9	92.8	▲2.0	
平成25年3月卒 (平成24年度)	合計	7,652	91.9	1.8	90.8	1.2	94.5	2.3	94.4	3.8	
	男	3,462	90.9	2.0	90.2	1.2	90.0	1.3	94.2	5.7	
	女	4,190	92.7	1.5	91.4	1.2	94.7	2.3	94.6	1.8	
平成26年3月卒 (平成25年度)	合計	7,885	93.1	1.2	92.1	1.3	96.4	1.9	94.4	0.0	
	男	3,633	91.0	0.1	90.5	0.3	92.6	2.6	92.8	▲1.4	
	女	4,252	94.8	2.1	94.0	2.6	96.6	1.9	95.8	1.2	
平成27年3月卒 (平成26年度)	合計	8,100	94.8	1.7	94.1	2.0	96.8	0.4	96.1	1.7	
	男	3,675	93.2	2.2	92.8	2.3	91.2	▲1.4	94.9	2.1	
	女	4,425	96.1	1.3	95.5	1.5	97.0	0.4	97.3	1.5	
平成28年3月卒 (平成27年度)	合計	8,049	95.4	0.6	94.7	0.7	96.5	▲0.3	97.3	1.2	
	男	3,701	94.0	0.8	93.2	0.4	93.2	2.0	97.2	2.3	
	女	4,348	96.7	0.6	96.5	1.0	96.7	▲0.3	97.4	0.1	
平成29年3月卒 (平成28年度)	合計	8,351	95.2	▲0.2	94.3	▲0.4	98.0	1.5	97.7	0.4	
	男	3,833	93.9	▲0.1	93.1	▲0.1	97.1	3.9	97.5	0.3	
	女	4,518	96.4	▲0.3	95.5	▲1.0	98.0	1.3	98.0	0.6	
平成30年3月卒 (平成29年度)	合計	8,405	96.8	1.6	96.1	1.8	98.0	0.0	98.9	1.2	
	男	3,868	95.8	1.9	95.2	2.1	81.4	▲15.7	99.3	1.8	
	女	4,537	97.6	1.2	97.1	1.6	98.8	0.8	98.5	0.5	
平成31年3月卒 (平成30年度)	合計	8,450	96.7	▲0.1	96.0	▲0.1	98.4	0.4	98.9	0.0	
	男	3,993	96.3	0.5	95.7	0.5	94.2	12.8	98.8	▲0.5	
	女	4,457	97.2	▲0.4	96.3	▲0.8	98.6	▲0.2	99.0	0.5	
令和2年3月卒 (令和元年度)	合計	8,249	97.3	0.6	97.0	1.0	98.1	▲0.3	97.9	▲1.0	
	男	3,911	96.9	0.6	96.7	1.0	93.3	▲0.9	98.2	▲0.6	
	女	4,338	97.6	0.4	97.4	1.1	98.4	▲0.2	97.5	▲1.5	

注1: 大学13校(13年度までは6校、14~15年度は11校、16~18年度は12校、19~24年度は14校)・短大6校(18年度までは8校、以降21年度までは7校)・専修学校15校(13年度までは8校、14~15年度は11校、16年度は13校、以降20年度までは14校)の内定状況

注2: 専修学校については抽出調査

注3: 調査時期は毎年度10月末、11月末、1月末、3月末