



| | |
|--------|--|
| 担 当 | 静岡労働局 職業安定課 課長 中根 辰也 職業指導官 石川 佳代 電 話 054-271-9958 |
|--------|--|

令和 2 年 3 月大学等卒業予定者の就職内定状況（10 月末現在）

～ 大学生の就職内定率は68.2%と高水準、特に女子が73.8%と2年連続で過去最高を更新 ～

静岡労働局では、令和2年3月に大学等を卒業する学生の就職内定状況について調査を行い、令和元年10月末現在の状況を取りまとめました。

【就職内定率の概要】

- 大学は68.2%（前年同期比0.8ポイント低下）
女子が73.8%（同0.2ポイント上昇）で、2年連続で過去最高を更新
- 短期大学は53.6%（前年同期比1.7ポイント低下）
- 専修学校（専門課程）は73.9%（前年同期比1.1ポイント上昇）
女子が75.9%（同3.2ポイント上昇）で、平成9年度に次いで過去2番目

※調査対象は、静岡県内の13大学、6短期大学、15専修学校（抽出）。

学生からの報告等により把握している状況を、大学等各学校の協力を得て静岡労働局がまとめたもので、年4回（10月末、11月末、1月末、3月末）就職内定状況調査票により実施。

〈未内定者に対する就職支援について〉

静岡労働局では、引き続き令和2年3月卒の未内定者に対する就職支援に取り組んでまいります。具体的な支援内容については、下記のとおりです。

○ 就職面接会「大学生等就職フェア」を開催

| 開催地 | 日 時 | 会 場 |
|-----|-----------------|---------------|
| 静岡市 | 12月8日（日）13時～16時 | グランシップ 大ホール・海 |

静岡県との共催により開催、一人でも多くの未内定者が就職できるよう努めます。

○ 新卒応援ハローワークを活用した個別支援の徹底

新卒者等専門の相談窓口である「新卒応援ハローワーク」では、担当者制により一人一人の状況に応じた個別支援を実施しています。

また、新卒応援ハローワークの学卒ジョブサポーター（※）と大学等の就職相談員とが連携し、未内定者の把握に努め、大学等での出張相談を実施しています。

※新卒者等の就職支援を専門とする職業相談員（キャリアコンサルタント等の資格保持者や企業の人事労務管理経験者等）

(第1表)

大学就職状況の推移（各年度10月末現在）

静岡労働局

(単位：人、前年比%、前年差ポイント)

| 卒業年度 | ①卒業予定者数 | | ②就職希望者数 | | ③就職内定者数 | | ④就職内定率 | |
|------------------|---------|------|---------|------|---------|------|--------|------|
| | | 前年比 | | 前年比 | | 前年比 | ③/② | 前年差 |
| 平成24年度（平成25年3月卒） | 7,484 | 0.7 | 5,827 | 5.3 | 3,038 | 6.0 | 52.1 | 0.3 |
| 平成25年度（平成26年3月卒） | 7,565 | 1.1 | 6,056 | 3.9 | 3,330 | 9.6 | 55.0 | 2.9 |
| 平成26年度（平成27年3月卒） | 7,323 | ▲3.2 | 5,929 | ▲2.1 | 3,643 | 9.4 | 61.4 | 6.4 |
| 平成27年度（平成28年3月卒） | 7,152 | ▲2.3 | 5,903 | ▲0.4 | 3,441 | ▲5.5 | 58.3 | ▲3.1 |
| 平成28年度（平成29年3月卒） | 7,704 | 7.7 | 6,377 | 8.0 | 4,070 | 18.3 | 63.8 | 5.5 |
| 平成29年度（平成30年3月卒） | 7,625 | ▲1.0 | 6,298 | ▲1.2 | 4,165 | 2.3 | 66.1 | 2.3 |
| 平成30年度（平成31年3月卒） | 7,681 | 0.7 | 6,418 | 1.9 | 4,428 | 6.3 | 69.0 | 2.9 |
| 令和元年度（令和2年3月卒） | 7,501 | ▲2.3 | 6,189 | ▲3.6 | 4,221 | ▲4.7 | 68.2 | ▲0.8 |
| うち 男子 | - | - | 3,260 | ▲4.8 | 2,059 | ▲7.5 | 63.2 | ▲1.8 |
| うち 女子 | - | - | 2,929 | ▲2.1 | 2,162 | ▲1.9 | 73.8 | 0.2 |

(第2表)

短期大学就職状況の推移（各年度10月末現在）

静岡労働局

(単位：人、前年比%、前年差ポイント)

| 卒業年度 | ①卒業予定者数 | | ②就職希望者数 | | ③就職内定者数 | | ④就職内定率 | |
|------------------|---------|------|---------|------|---------|------|--------|------|
| | (人) | 前年比 | (人) | 前年比 | (人) | 前年比 | ③/② | 前年差 |
| 平成24年度（平成25年3月卒） | 1,325 | ▲0.8 | 1,178 | 4.4 | 379 | ▲5.0 | 32.2 | ▲3.2 |
| 平成25年度（平成26年3月卒） | 1,263 | ▲4.7 | 1,122 | ▲4.8 | 405 | 6.9 | 36.1 | 3.9 |
| 平成26年度（平成27年3月卒） | 1,220 | ▲3.4 | 1,111 | ▲1.0 | 496 | 22.5 | 44.6 | 8.5 |
| 平成27年度（平成28年3月卒） | 1,212 | ▲0.7 | 1,107 | ▲0.4 | 510 | 2.8 | 46.1 | 1.5 |
| 平成28年度（平成29年3月卒） | 1,111 | ▲8.3 | 1,016 | ▲8.2 | 495 | ▲2.9 | 48.7 | 2.6 |
| 平成29年度（平成30年3月卒） | 1,032 | ▲7.1 | 971 | ▲4.4 | 559 | 12.9 | 57.6 | 8.9 |
| 平成30年度（平成31年3月卒） | 1,011 | ▲2.0 | 942 | ▲3.0 | 521 | ▲6.8 | 55.3 | ▲2.3 |
| 令和元年度（令和2年3月卒） | 995 | ▲1.6 | 939 | ▲0.3 | 503 | ▲3.5 | 53.6 | ▲1.7 |
| うち 男子 | - | - | 89 | 1.1 | 16 | ▲5.9 | 18.0 | ▲1.3 |
| うち 女子 | - | - | 850 | ▲0.5 | 487 | ▲3.4 | 57.3 | ▲1.7 |

(第3表)

専修学校就職状況の推移（各年度10月末現在）

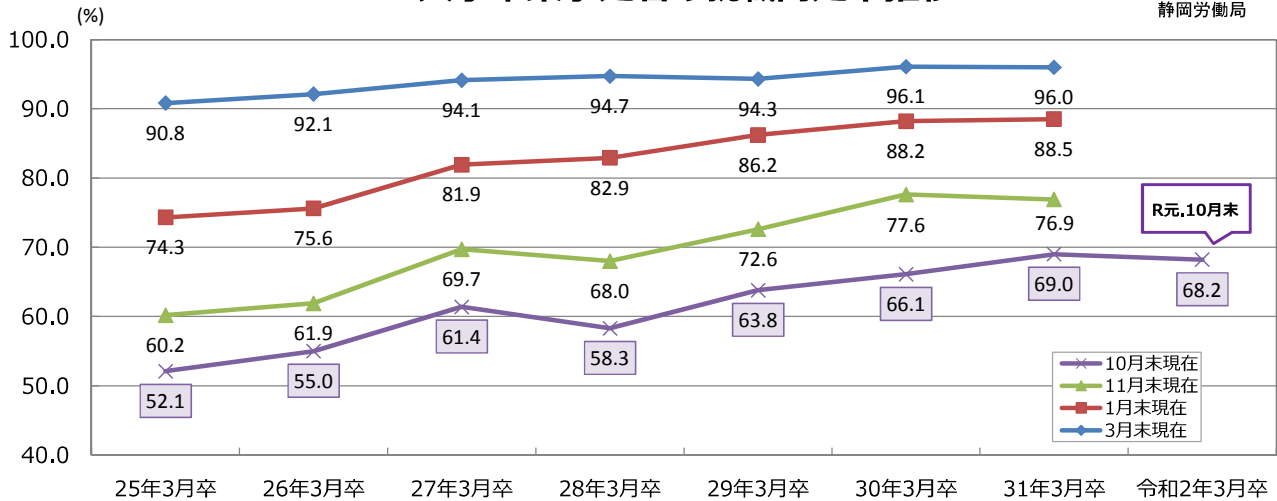
静岡労働局

(単位：人、前年比%、前年差ポイント)

| 卒業年度 | ①卒業予定者数 | | ②就職希望者数 | | ③就職内定者数 | | ④就職内定率 | |
|------------------|---------|------|---------|------|---------|------|--------|------|
| | | 前年比 | | 前年比 | | 前年比 | ③/② | 前年差 |
| 平成24年度（平成25年3月卒） | 1,589 | ▲1.5 | 1,480 | 0.2 | 790 | 6.8 | 53.4 | 3.3 |
| 平成25年度（平成26年3月卒） | 1,629 | 2.5 | 1,533 | 3.6 | 832 | 5.3 | 54.3 | 0.9 |
| 平成26年度（平成27年3月卒） | 1,677 | 2.9 | 1,585 | 3.4 | 960 | 15.4 | 60.6 | 6.3 |
| 平成27年度（平成28年3月卒） | 1,611 | ▲3.9 | 1,520 | ▲4.1 | 1,021 | 6.4 | 67.2 | 6.6 |
| 平成28年度（平成29年3月卒） | 1,491 | ▲7.4 | 1,426 | ▲6.2 | 984 | ▲3.6 | 69.0 | 1.8 |
| 平成29年度（平成30年3月卒） | 1,558 | 4.5 | 1,498 | 5.0 | 1,062 | 7.9 | 70.9 | 1.9 |
| 平成30年度（平成31年3月卒） | 1,576 | 1.2 | 1,514 | 1.1 | 1,102 | 3.8 | 72.8 | 1.9 |
| 令和元年度（令和2年3月卒） | 1,621 | 2.9 | 1,561 | 3.1 | 1,153 | 4.6 | 73.9 | 1.1 |
| うち 男子 | - | - | 847 | 11.6 | 611 | 10.5 | 72.1 | ▲0.8 |
| うち 女子 | - | - | 714 | ▲5.4 | 542 | ▲1.3 | 75.9 | 3.2 |

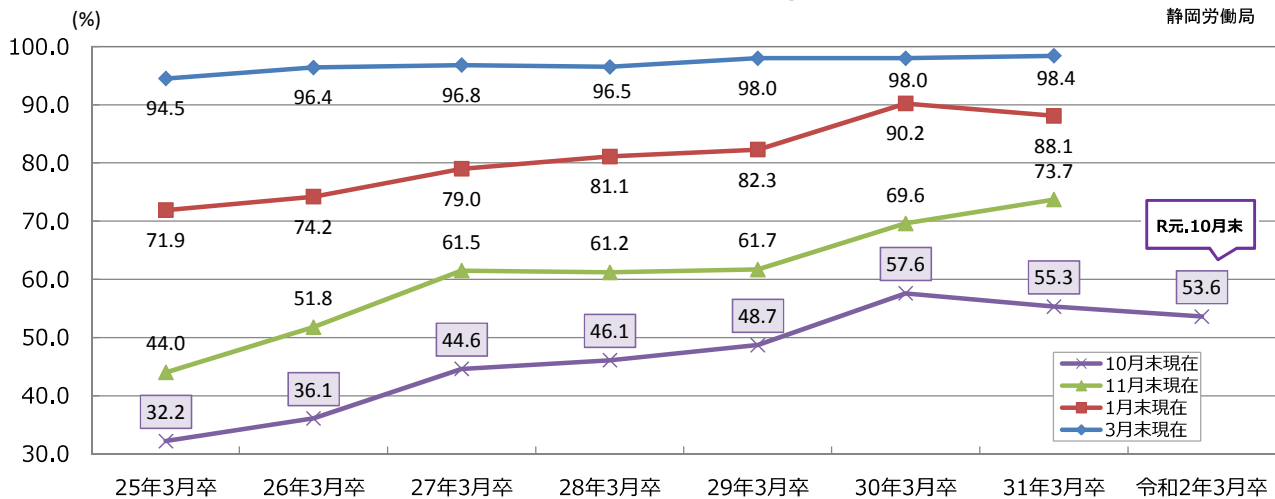
大学卒業予定者の就職内定率推移

静岡労働局



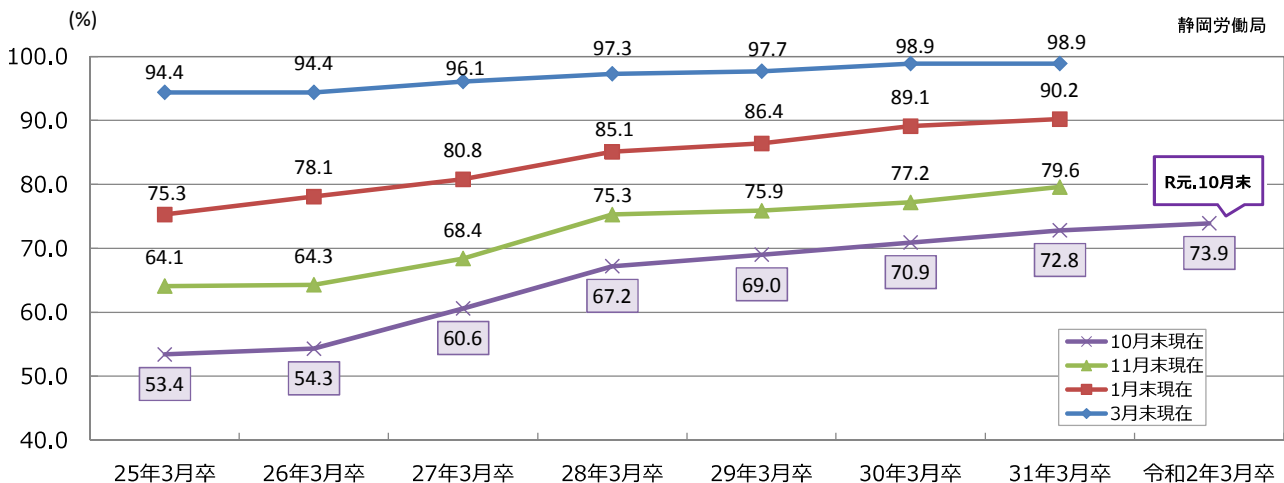
短期大学卒業予定者の就職内定率推移

静岡労働局



専修学校卒業予定者の就職内定率推移

静岡労働局



県内大学等新規学卒者就職内定状況

静岡労働局

各年10月末現在

| | | 調査対象者 (人) | 就 職 内 定 率 (%) | | | | | | | |
|----------------------|----|--------------|-----------------|--------|------|--------|------|--------|----------------|--------|
| | | | 合 計 | | 大 学 | | 短 大 | | 専修学校 (専門課程) | |
| | | | | 前年差(P) | | 前年差(P) | | 前年差(P) | | 前年差(P) |
| 平成9年3月卒 (平成8年度) | 合計 | 6,348 | 62.1 | — | 77.7 | — | 44.3 | — | 68.6 | — |
| | 男 | 2,748 | 75.9 | — | 82.3 | — | 32.2 | — | 70.0 | — |
| | 女 | 3,600 | 51.5 | — | 68.3 | — | 44.8 | — | 63.9 | — |
| 平成10年3月卒 (平成9年度) | 合計 | 6,436 | 65.1 | 3.0 | 74.2 | ▲ 3.5 | 49.5 | 5.2 | 79.6 | 11.0 |
| | 男 | 2,855 | 77.3 | 1.4 | 78.0 | ▲ 4.3 | 48.4 | 16.2 | 79.5 | 9.5 |
| | 女 | 3,581 | 55.3 | 3.8 | 66.1 | ▲ 2.2 | 49.6 | 4.8 | 79.6 | 15.7 |
| 平成11年3月卒 (平成10年度) | 合計 | 5,928 | 58.4 | ▲ 6.7 | 70.1 | ▲ 4.1 | 42.6 | ▲ 6.9 | 65.5 | ▲ 14.1 |
| | 男 | 2,711 | 68.2 | ▲ 9.1 | 73.1 | ▲ 4.9 | 39.9 | ▲ 8.5 | 66.1 | ▲ 13.4 |
| | 女 | 3,217 | 50.0 | ▲ 5.3 | 63.9 | ▲ 2.2 | 42.9 | ▲ 6.7 | 63.7 | ▲ 15.9 |
| 平成12年3月卒 (平成11年度) | 合計 | 5,184 | 50.3 | ▲ 8.1 | 62.6 | ▲ 7.5 | 31.2 | ▲ 11.4 | 63.6 | ▲ 1.9 |
| | 男 | 2,305 | 65.0 | ▲ 3.2 | 68.3 | ▲ 4.8 | 23.1 | ▲ 16.8 | 67.2 | 1.1 |
| | 女 | 2,879 | 38.6 | ▲ 11.4 | 52.2 | ▲ 11.7 | 31.8 | ▲ 11.1 | 51.3 | ▲ 12.4 |
| 平成13年3月卒 (平成12年度) | 合計 | 4,851 | 54.2 | 3.9 | 62.3 | ▲ 0.3 | 32.9 | 1.7 | 75.1 | 11.5 |
| | 男 | 2,307 | 66.0 | 1.0 | 64.6 | ▲ 3.7 | 19.7 | ▲ 3.4 | 76.7 | 9.5 |
| | 女 | 2,544 | 43.6 | 5.0 | 57.6 | 5.4 | 34.0 | 2.2 | 69.9 | 18.6 |
| 平成14年3月卒 (平成13年度) | 合計 | 4,192 | 51.0 | ▲ 3.2 | 59.6 | ▲ 2.7 | 36.5 | 3.6 | 63.6 | ▲ 11.5 |
| | 男 | 1,675 | 61.0 | ▲ 5.0 | 61.5 | ▲ 3.1 | 16.7 | ▲ 3.0 | 63.6 | ▲ 13.1 |
| | 女 | 2,517 | 44.5 | 0.9 | 56.2 | ▲ 1.4 | 36.9 | 2.9 | 63.5 | ▲ 6.4 |
| 平成15年3月卒 (平成14年度) | 合計 | 6,179 | 59.1 | 8.1 | 64.4 | 4.8 | 35.5 | ▲ 1.0 | 66.7 | 3.1 |
| | 男 | 3,131 | 64.7 | 3.7 | 63.6 | 2.1 | 27.3 | 10.6 | 70.0 | 6.4 |
| | 女 | 3,048 | 53.4 | 8.9 | 65.7 | 9.5 | 35.8 | ▲ 1.1 | 60.8 | ▲ 2.7 |
| 平成16年3月卒 (平成15年度) | 合計 | 7,843 | 51.8 | ▲ 7.3 | 54.6 | ▲ 9.8 | 34.1 | ▲ 1.4 | 62.2 | ▲ 4.5 |
| | 男 | 3,927 | 56.9 | ▲ 7.8 | 54.5 | ▲ 9.1 | 28.0 | 0.7 | 65.9 | ▲ 4.1 |
| | 女 | 3,916 | 46.7 | ▲ 6.7 | 54.7 | ▲ 11.0 | 34.3 | ▲ 1.5 | 55.4 | ▲ 5.4 |
| 平成17年3月卒 (平成16年度) | 合計 | 7,859 | 57.8 | 6.0 | 61.2 | 6.6 | 39.3 | 5.2 | 63.5 | 1.3 |
| | 男 | 4,049 | 60.6 | 3.7 | 59.6 | 5.1 | 31.3 | 3.3 | 64.6 | ▲ 1.3 |
| | 女 | 3,810 | 54.7 | 8.0 | 63.6 | 8.9 | 39.7 | 5.4 | 61.0 | 5.6 |
| 平成18年3月卒 (平成17年度) | 合計 | 8,210 | 60.2 | 2.4 | 62.5 | 1.3 | 38.9 | ▲ 0.4 | 71.3 | 7.8 |
| | 男 | 3,890 | 65.7 | 5.1 | 62.0 | 2.4 | 40.3 | 9.0 | 76.5 | 11.9 |
| | 女 | 4,320 | 55.3 | 0.6 | 63.3 | ▲ 0.3 | 38.9 | ▲ 0.8 | 64.4 | 3.4 |
| 平成19年3月卒 (平成18年度) | 合計 | 7,898 | 63.8 | 3.6 | 68.0 | 5.5 | 37.3 | ▲ 1.6 | 70.7 | ▲ 0.6 |
| | 男 | 3,913 | 69.1 | 3.4 | 67.5 | 5.5 | 26.2 | ▲ 14.1 | 76.0 | ▲ 0.5 |
| | 女 | 3,985 | 58.6 | 3.3 | 68.8 | 5.5 | 37.9 | ▲ 1.0 | 63.8 | ▲ 0.6 |
| 平成20年3月卒 (平成19年度) | 合計 | 9,141 | 59.7 | ▲ 4.1 | 60.5 | ▲ 7.5 | 41.1 | 3.8 | 68.5 | ▲ 2.2 |
| | 男 | 4,718 | 61.2 | ▲ 7.9 | 58.7 | ▲ 8.8 | 26.6 | 0.4 | 73.3 | ▲ 2.7 |
| | 女 | 4,423 | 58.1 | ▲ 0.5 | 63.0 | ▲ 5.8 | 42.2 | 4.3 | 62.8 | ▲ 1.0 |
| 平成21年3月卒 (平成20年度) | 合計 | 9,094 | 62.5 | 2.8 | 66.5 | 6.0 | 36.2 | ▲ 4.9 | 67.1 | ▲ 1.4 |
| | 男 | 4,543 | 66.0 | 4.8 | 65.4 | 6.7 | 21.6 | ▲ 5.0 | 73.2 | ▲ 0.1 |
| | 女 | 4,551 | 58.9 | 0.8 | 68.0 | 5.0 | 37.3 | ▲ 4.9 | 59.9 | ▲ 2.9 |
| 平成22年3月卒 (平成21年度) | 合計 | 8,790 | 50.8 | ▲ 11.7 | 55.1 | ▲ 11.4 | 29.7 | ▲ 6.5 | 47.1 | ▲ 20.0 |
| | 男 | 4,443 | 52.1 | ▲ 13.9 | 53.3 | ▲ 12.1 | 18.3 | ▲ 3.3 | 49.1 | ▲ 24.1 |
| | 女 | 4,347 | 49.4 | ▲ 9.5 | 57.6 | ▲ 10.4 | 30.5 | ▲ 6.8 | 44.8 | ▲ 15.1 |
| 平成23年3月卒 (平成22年度) | 合計 | 8,172 | 44.8 | ▲ 6.0 | 47.4 | ▲ 7.7 | 27.0 | ▲ 2.7 | 48.2 | 1.1 |
| | 男 | 3,969 | 43.7 | ▲ 8.4 | 44.4 | ▲ 8.9 | 5.8 | ▲ 12.5 | 44.4 | ▲ 4.7 |
| | 女 | 4,203 | 45.8 | ▲ 3.6 | 51.3 | ▲ 6.3 | 28.4 | ▲ 2.1 | 52.4 | 7.6 |
| 平成24年3月卒 (平成23年度) | 合計 | 8,139 | 49.2 | 4.4 | 51.8 | 4.4 | 35.4 | 8.4 | 50.1 | 1.9 |
| | 男 | 3,858 | 48.3 | 4.6 | 49.8 | 5.4 | 12.3 | 6.5 | 46.5 | 2.1 |
| | 女 | 4,281 | 50.0 | 4.2 | 54.2 | 2.9 | 37.2 | 8.8 | 54.2 | 1.8 |
| 平成25年3月卒 (平成24年度) | 合計 | 8,485 | 49.6 | 0.4 | 52.1 | 0.3 | 32.2 | ▲ 3.2 | 53.4 | 3.3 |
| | 男 | 4,127 | 46.1 | ▲ 2.2 | 47.5 | ▲ 2.3 | 4.1 | ▲ 8.2 | 51.4 | 4.9 |
| | 女 | 4,358 | 52.9 | 2.9 | 57.8 | 3.6 | 37.8 | 0.6 | 55.3 | 1.1 |
| 平成26年3月卒 (平成25年度) | 合計 | 8,711 | 52.4 | 2.8 | 55.0 | 2.9 | 36.1 | 3.9 | 54.3 | 0.9 |
| | 男 | 4,179 | 48.2 | 2.1 | 48.8 | 1.3 | 11.3 | 7.2 | 50.8 | ▲ 0.6 |
| | 女 | 4,532 | 56.3 | 3.4 | 62.4 | 4.6 | 38.7 | 0.9 | 57.7 | 2.4 |
| 平成27年3月卒 (平成26年度) | 合計 | 8,625 | 59.1 | 6.7 | 61.4 | 6.4 | 44.6 | 8.5 | 60.6 | 6.3 |
| | 男 | 4,032 | 56.2 | 8.0 | 56.0 | 7.2 | 15.6 | 4.3 | 60.2 | 9.4 |
| | 女 | 4,593 | 61.7 | 5.4 | 67.8 | 5.4 | 46.4 | 7.7 | 60.9 | 3.2 |
| 平成28年3月卒 (平成27年度) | 合計 | 8,530 | 58.3 | ▲ 0.8 | 58.3 | ▲ 3.1 | 46.1 | 1.5 | 67.2 | 6.6 |
| | 男 | 4,004 | 54.5 | ▲ 1.7 | 52.0 | ▲ 4.0 | 21.1 | 5.5 | 68.2 | 8.0 |
| | 女 | 4,526 | 61.6 | ▲ 0.1 | 65.5 | ▲ 2.3 | 47.9 | 1.5 | 66.1 | 5.2 |
| 平成29年3月卒 (平成28年度) | 合計 | 8,819 | 62.9 | 4.6 | 63.8 | 5.5 | 48.7 | 2.6 | 69.0 | 1.8 |
| | 男 | 4,139 | 58.2 | 3.7 | 57.0 | 5.0 | 21.9 | 0.8 | 67.3 | ▲ 0.9 |
| | 女 | 4,680 | 67.1 | 5.5 | 71.4 | 5.9 | 50.5 | 2.6 | 70.8 | 4.7 |
| 平成30年3月卒 (平成29年度) | 合計 | 8,767 | 66.0 | 3.1 | 66.1 | 2.3 | 57.6 | 8.9 | 70.9 | 1.9 |
| | 男 | 4,124 | 61.7 | 3.5 | 60.2 | 3.2 | 25.0 | 3.1 | 70.9 | 3.6 |
| | 女 | 4,643 | 69.8 | 2.7 | 72.6 | 1.2 | 59.9 | 9.4 | 70.9 | 0.1 |
| 平成31年3月卒 (平成30年度) | 合計 | 8,874 | 68.2 | 2.2 | 69.0 | 2.9 | 55.3 | ▲ 2.3 | 72.8 | 1.9 |
| | 男 | 4,272 | 65.4 | 3.7 | 65.0 | 4.8 | 19.3 | ▲ 5.7 | 72.9 | 2.0 |
| | 女 | 4,602 | 70.8 | 1.0 | 73.6 | 1.0 | 59.0 | ▲ 0.9 | 72.7 | 1.8 |
| 令和2年3月卒 (令和元年度) | 合計 | 8,689 | 67.6 | ▲ 0.6 | 68.2 | ▲ 0.8 | 53.6 | ▲ 1.7 | 73.9 | 1.1 |
| | 男 | 4,196 | 64.0 | ▲ 1.4 | 63.2 | ▲ 1.8 | 18.0 | ▲ 1.3 | 72.1 | ▲ 0.8 |
| | 女 | 4,493 | 71.0 | 0.2 | 73.8 | 0.2 | 57.3 | ▲ 1.7 | 75.9 | 3.2 |

注1: 大学13校(13年度までは6校、14・15年度は11校、16～18年度は12校、19～24年度は14校)・短大6校(18年度までは8校、以降21年度までは7校)・専修学校15校(13年度までは8校、14・15年度は11校、16年度は13校、以降20年度までは14校)の内定状況

注2: 専修学校については抽出調査

注3: 調査時期は毎年度10月末、11月末、1月末、3月末