

島根労働局発表

令和6年12月27日(金)

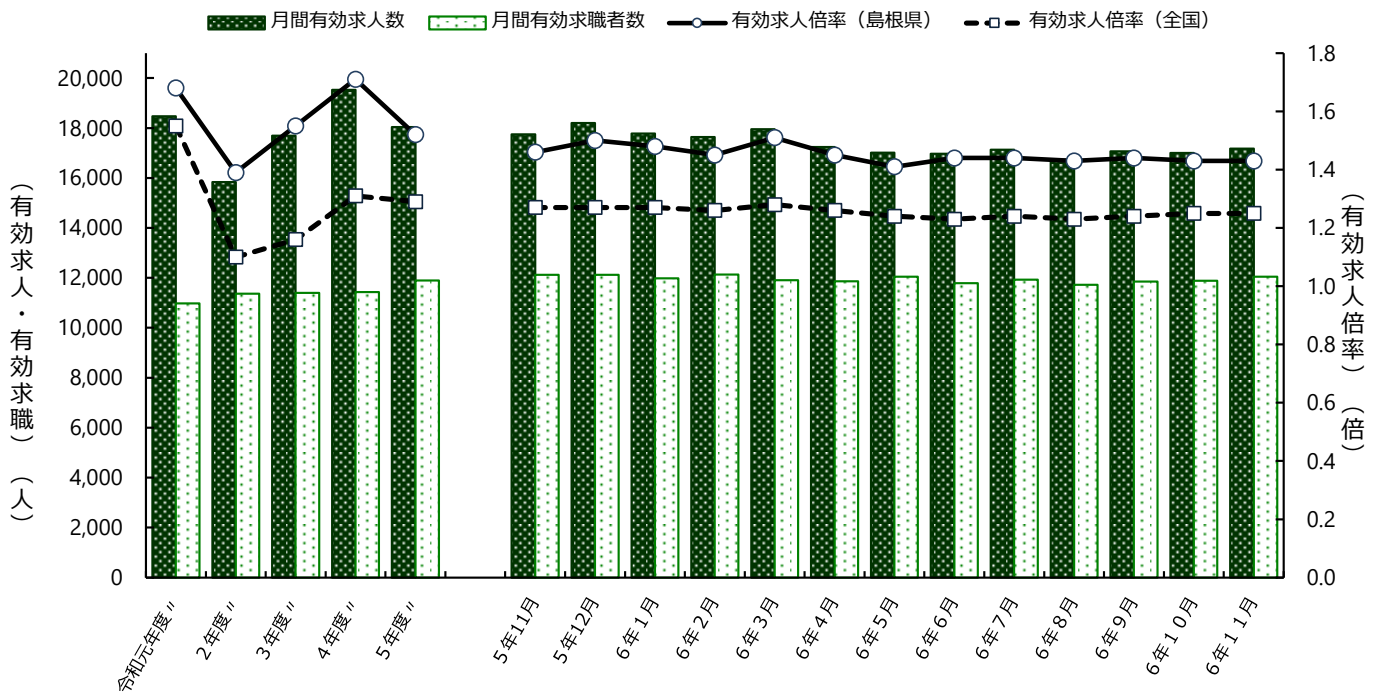
担当

職業安定部職業安定課 課長 上代 薫
 課長補佐 佐々木 将人
 地方労働市場情報官 坂本 秀和
 TEL 0852-20-7016

島根の雇用情勢（令和6年11月分）

- 11月の有効求人倍率（季節調整値）は1.43倍となり、前月の1.43倍と同水準でした。
- 月間有効求人数（季節調整値）は17,176人で、前月比で177人（1.0%）増加しました。
- 月間有効求職者数（季節調整値）は12,047人で、前月比で165人（1.4%）増加しました。
- 就職件数は864件で、前年同月比で92件（9.6%）減少しました。
- 雇用保険被保険者数は198,889人で、前年同月比で1,441人（0.7%）減少しました。
- 島根の雇用情勢は、改善の動きが弱まっている。

求人、求職及び求人倍率の推移



項目	年月	元年度平均	2年度平均	3年度平均	4年度平均	5年度平均	5年11月	5年12月	6年1月	6年2月
月間有効求人数		18,475	15,841	17,691	19,526	18,034	17,751	18,200	17,781	17,644
月間有効求職者数		10,973	11,368	11,402	11,431	11,894	12,126	12,127	11,981	12,131
有効求人倍率(島根県)		1.68	1.39	1.55	1.71	1.52	1.46	1.50	1.48	1.45
有効求人倍率(全国)		1.55	1.10	1.16	1.31	1.29	1.27	1.27	1.27	1.26
項目	年月	6年3月	6年4月	6年5月	6年6月	6年7月	6年8月	6年9月	6年10月	6年11月
月間有効求人数		17,954	17,238	17,013	16,975	17,136	16,735	17,064	16,999	17,176
月間有効求職者数		11,907	11,861	12,042	11,782	11,927	11,726	11,853	11,882	12,047
有効求人倍率(島根県)		1.51	1.45	1.41	1.44	1.44	1.43	1.44	1.43	1.43
有効求人倍率(全国)		1.28	1.26	1.24	1.23	1.24	1.23	1.24	1.25	1.25

(注)・月間有効求人数、月間有効求職者数は、新規学卒を除き、パートタイムを含む。

・月別の数値は季節調整値である。なお、令和5年12月以前の数値は、令和6年1月分公表時に新季節指数により改訂されている。

また、季節調整法はセンサス局法Ⅱ(X-12-ARIMA)による。

〈参考1〉 月間有効求人数・月間有効求職者数（原数値）の推移

月間有効求人数（原数値）は17,111人で、前年同月に比べ781人（4.4%）減少した。

月間有効求職者数（原数値）は11,593人で、前年同月に比べ29人（0.2%）減少した。

有効求人倍率（原数値）は1.48倍で、前年同月に比べ0.06ポイント低下した。

		11月	12月	1月	2月	3月	4月	5月	6月	7月	8月	9月	10月	11月
月間有効求人数	4年11月～5年11月	19,698	19,441	19,870	20,482	19,717	18,376	17,855	17,672	17,336	17,715	17,854	17,914	17,892
	5年11月～6年11月	17,892	18,247	18,419	18,763	18,360	17,131	16,831	16,320	16,660	16,218	16,634	17,064	17,111
月間有効求職者数	4年11月～5年11月	10,801	10,337	10,754	11,490	12,156	12,740	12,618	12,229	11,548	11,701	11,810	11,834	11,622
	5年11月～6年11月	11,622	11,039	11,336	11,933	12,319	13,053	13,067	12,192	11,877	11,504	11,591	11,724	11,593
有効求人倍率	5年11月～6年11月	1.54	1.65	1.62	1.57	1.49	1.31	1.29	1.34	1.40	1.41	1.44	1.46	1.48

〈参考2〉 地域別有効求人倍率（原数値）の状況

地域別 (前年同月)	県東部 1.46 (1.50)				隠岐の島 1.87 (2.12)	県央 1.33 (1.47)		県西部 1.57 (1.68)	
安定所別	松江	安来	出雲	雲南	隠岐の島	石見大田	川本	浜田	益田
有効求人倍率 (前年同月)	1.43 (1.57)	1.23 (1.34)	1.47 (1.44)	1.82 (1.47)	1.87 (2.12)	1.13 (1.32)	1.86 (1.80)	1.48 (1.47)	1.69 (1.97)
うち正社員 (前年同月)	1.28 (1.27)	0.77 (1.09)	1.23 (1.12)	1.50 (1.50)	1.71 (1.89)	0.94 (1.23)	1.88 (1.87)	1.67 (1.48)	1.65 (1.92)

1 求人の動向

(1) 新規求人の動向

11月の新規求人数（原数値）は6,083人で、前年同月に比べ400人（6.2%）減少した。

新規求人（原数値）の動向

	11月	12月	1月	2月	3月	4月	5月	6月	7月	8月	9月	10月	11月
4年11月～5年11月	7,030	6,968	7,073	7,892	6,624	6,280	6,516	6,298	5,889	6,610	6,240	6,268	6,483
5年11月～6年11月	6,483	6,701	6,418	6,710	6,426	5,654	6,197	5,626	6,013	5,716	5,934	6,240	6,083
前年同月比 (%)	▲ 7.8	▲ 3.8	▲ 9.3	▲ 15.0	▲ 3.0	▲ 10.0	▲ 4.9	▲ 10.7	2.1	▲ 13.5	▲ 4.9	▲ 0.4	▲ 6.2

(2) 産業別新規求人状況

産業別の新規求人数（原数値）を前年同月比で見ると、「H運輸業、郵便業」（13.2%増）、「P医療、福祉」（12.1%増）、「S、T公務、その他」（170.7%増）などで増加し、「D建設業」（12.3%減）、「E製造業」（40.7%減）、「I卸売業、小売業」（29.1%減）、「O教育、学習支援業」（34.2%減）、「Rサービス業」（19.2%減）などで減少した。

産業別新規求人状況

産 業		一 般	パ ー ト	合 計	対前年同月比
産 業	A, B 農, 林, 漁 業 (01~04)	39	17	56	12.0
	C 鉱業, 採石業, 砂利採取業 (05)	15	0	15	▲ 25.0
	D 建設 業 (06~08)	537	31	568	▲ 12.3
	E 製 造 業 (09~32)	321	133	454	▲ 40.7
	09 食 料 品 製 造 業	69	50	119	▲ 29.2
	10 飲 料 ・ た ば こ ・ 飼 料 製 造 業	8	13	21	23.5
	11 織 維 工 業	25	21	46	▲ 20.7
	12 木 材 ・ 木 製 品 製 造 業	18	4	22	▲ 31.3
	13 家 具 ・ 装 備 品 製 造 業	7	8	15	114.3
	14 パ ル プ ・ 紙 ・ 紙 加 工 品 製 造 業	16	13	29	▲ 23.7
	15 印 刷 ・ 同 関 連 業	5	0	5	▲ 68.8
	16 化 学 工 業	10	0	10	25.0
	17 石 油 製 品 ・ 石 炭 製 品 製 造 業	0	0	0	-
	18 プ ラ ス チ ッ ク 製 品 製 造 業	20	6	26	52.9
	19 ゴ ム 製 品 製 造 業	13	3	16	14.3
	21 窯 業 ・ 土 石 製 品 製 造 業	28	1	29	3.6
	22 鉄 鋼 業	3	0	3	▲ 70.0
	23 非 鉄 金 属 製 造 業	2	0	2	-
	24 金 属 製 品 製 造 業	10	4	14	▲ 61.1
	25 は ん 用 機 械 器 具 製 造 業	20	1	21	▲ 27.6
	26 生 産 用 機 械 器 具 製 造 業	14	1	15	▲ 70.0
	27 業 務 用 機 械 器 具 製 造 業	3	0	3	-
	28 電 子 部 品 ・ デ バ イ ス ・ 電 子 回 路 製 造 業	18	5	23	▲ 85.5
	29 電 気 機 械 器 具 製 造 業	10	3	13	▲ 13.3
	30 情 報 通 信 機 械 器 具 製 造 業	1	0	1	▲ 94.7
	31 輸 送 用 機 械 器 具 製 造 業	21	0	21	▲ 51.2
	20・32 そ の 他 の 製 造 業	0	0	0	▲ 100.0
	F 電 気 ・ ガ ス ・ 熱 供 給 ・ 水 道 業 (33~36)	1	0	1	-
	G 情 報 通 信 業 (37~41)	68	50	118	15.7
	H 運 輸 業 , 郵 便 業 (42~49)	301	51	352	13.2
	I 卸 売 業 , 小 売 業 (50~61)	343	319	662	▲ 29.1
J 金 融 業 , 保 険 業 (62~67)	27	10	37	94.7	
K 不 動 産 業 , 物 品 賃 貸 業 (68~70)	31	9	40	▲ 16.7	
L 学 術 研 究 , 専 門 ・ 技 術 サ ー ビ ス 業 (71~74)	80	26	106	▲ 4.5	
M 宿 泊 業 , 飲 食 サ ー ビ ス 業 (75~77)	152	218	370	8.2	
N 生 活 関 連 サ ー ビ ス 業 , 娯 楽 業 (78~80)	83	122	205	12.0	
O 教 育 , 学 習 支 援 業 (81・82)	88	135	223	▲ 34.2	
P 医 療 , 福 祉 (83~85)	824	583	1,407	12.1	
Q 複 合 サ ー ビ ス 事 業 (86・87)	35	18	53	▲ 23.2	
R サ ー ビ ス 業 (88~96)	673	207	880	▲ 19.2	
91 職 業 紹 介 ・ 労 働 者 派 遣 業	212	14	226	▲ 15.0	
92 そ の 他 の 事 業 サ ー ビ ス 業	161	180	341	▲ 27.1	
S, T 公 務 ・ そ の 他 (97~99)	51	485	536	170.7	
合 計		3,669	2,414	6,083	▲ 6.2

(3) 正社員の求人動向

11月の正社員の有効求人倍率（原数値）は1.31倍で、前年同月と同水準であった。

有効求人数（原数値）17,111人のうち正社員求人数は8,345人で、有効求人全数に占める割合は48.8%となった。

正社員の有効求人倍率等の状況

年月	全体の有効 求人倍率 (季節調整値)	正社員有効 求人倍率 (原数値)	有効求人数（原数値）			有効求職者数（原数値）		
			合計	正社員	構成比	合計	常用 フルタイム	構成比
5年11月	1.46	1.31	17,892	8,618	48.2	11,622	6,571	56.5
12月	1.50	1.40	18,247	8,730	47.8	11,039	6,223	56.4
6年1月	1.48	1.38	18,419	8,884	48.2	11,336	6,432	56.7
2月	1.45	1.34	18,763	9,013	48.0	11,933	6,733	56.4
3月	1.51	1.30	18,360	8,982	48.9	12,319	6,921	56.2
4月	1.45	1.22	17,131	8,521	49.7	13,053	6,980	53.5
5月	1.41	1.22	16,831	8,412	50.0	13,067	6,911	52.9
6月	1.44	1.29	16,320	8,360	51.2	12,192	6,490	53.2
7月	1.44	1.30	16,660	8,460	50.8	11,877	6,517	54.9
8月	1.43	1.29	16,218	8,229	50.7	11,504	6,386	55.5
9月	1.44	1.30	16,634	8,426	50.7	11,591	6,472	55.8
10月	1.43	1.33	17,064	8,610	50.5	11,724	6,453	55.0
11月	1.43	1.31	17,111	8,345	48.8	11,593	6,368	54.9

(注) 1. 正社員は、パートタイムを除く常用のうち、勤め先で正社員・正職員などと呼称される正規労働者をいう。

2. 正社員有効求人倍率 = 正社員有効求人数 / 常用フルタイム有効求職者数。なお、常用フルタイム有効求職者にはフルタイムの派遣労働者や契約社員を希望する者も含まれるため、厳密な意味での正社員有効求人倍率より低い値となる。

2 求職の動向

(1) 新規求職者の動向

11月の新規求職者数（原数値）は2,139人で、前年同月に比べ22人(1.0%)減少した。

新規求職者（原数値）の動向

	11月	12月	1月	2月	3月	4月	5月	6月	7月	8月	9月	10月	11月
4年11月～5年11月	2,114	1,887	2,794	2,840	2,913	3,661	2,534	2,414	2,242	2,327	2,447	2,436	2,161
5年11月～6年11月	2,161	1,877	2,629	2,718	2,660	3,645	2,593	2,231	2,351	1,936	2,249	2,449	2,139
前年同月比(%)	2.2	▲0.5	▲5.9	▲4.3	▲8.7	▲0.4	2.3	▲7.6	4.9	▲16.8	▲8.1	0.5	▲1.0

(2) 態様別新規求職者数の動向

11月のパートタイムを含む常用新規求職者を前年同月比で見ると、在職者(0.6%増)、無業者(1.9%増)で増加し、離職者(1.6%減)で減少した。

態様別常用新規求職者（パートタイムを含む）の推移

	5年11月	12月	6年1月	2月	3月	4月	5月	6月	7月	8月	9月	10月	11月
新規求職者	2,132	1,838	2,600	2,693	2,628	3,610	2,561	2,212	2,337	1,924	2,231	2,429	2,123
前年同月比(%)	1.9	0.4	▲5.0	▲4.3	▲9.2	▲0.4	2.4	▲7.4	5.4	▲16.6	▲7.7	0.7	▲0.4
在職者	803	737	977	1,083	1,033	732	766	789	809	636	751	823	808
前年同月比(%)	6.2	0.7	▲1.9	▲8.3	▲1.1	7.3	3.8	3.4	9.5	▲21.9	▲13.8	0.0	0.6
離職者	1,120	949	1,404	1,373	1,312	2,571	1,559	1,215	1,313	1,107	1,258	1,371	1,102
前年同月比(%)	▲0.4	▲0.8	▲7.8	▲1.9	▲14.3	▲0.6	4.1	▲12.8	4.0	▲14.4	▲4.3	▲1.4	▲1.6
事業主都合	198	192	251	280	269	738	341	256	240	202	211	264	218
前年同月比(%)	▲3.9	▲9.4	▲15.8	▲12.8	▲19.7	▲9.7	10.0	▲6.9	▲1.6	▲1.5	▲13.5	▲6.0	10.1
自己都合	864	704	1,060	1,013	946	1,567	1,114	877	995	826	942	1,042	812
前年同月比(%)	1.4	2.3	▲6.3	2.0	▲14.1	0.3	2.9	▲15.3	4.7	▲17.4	▲5.0	▲0.2	▲6.0
自営	28	27	36	22	37	45	31	31	29	29	35	22	25
前年同月比(%)	0.0	28.6	▲5.3	▲33.3	32.1	80.0	▲18.4	40.9	16.0	▲3.3	16.7	▲8.3	▲10.7
無業者	209	152	219	237	283	307	236	208	215	181	222	235	213
前年同月比(%)	▲1.4	7.0	0.5	1.7	▲11.0	▲13.5	▲11.3	▲10.0	▲0.5	▲10.0	▲3.9	18.7	1.9

3 就職の状況

11月の就職件数は864件で、前年同月に比べ92件（9.6%）減少した。

就職率は40.4%で、前年同月に比べ3.8ポイント低下した。

就職の状況

		就職件数(件)	前年同月比(%)	就職率(%)	前年同月差(P)	新規求職者数
4年	11月	931	▲ 6.9	44.0	▲ 3.4	2,114
	12月	783	▲ 10.4	41.5	▲ 3.8	1,887
5年	1月	769	▲ 5.2	27.5	▲ 3.1	2,794
	2月	1,111	9.8	39.1	▲ 3.0	2,840
	3月	1,519	9.9	52.1	2.9	2,913
	4月	1,051	▲ 2.3	28.7	▲ 0.9	3,661
	5月	1,136	5.0	44.8	1.0	2,534
	6月	1,079	▲ 4.5	44.7	▲ 2.5	2,414
	7月	889	0.3	39.7	▲ 3.7	2,242
	8月	845	▲ 8.8	36.3	▲ 4.2	2,327
	9月	955	▲ 5.1	39.0	▲ 5.4	2,447
	10月	964	2.6	39.6	▲ 1.3	2,436
6年	11月	956	2.7	44.2	0.2	2,161
	12月	838	7.0	44.6	3.1	1,877
	1月	769	0.0	29.3	1.8	2,629
	2月	1,093	▲ 1.6	40.2	1.1	2,718
	3月	1,360	▲ 10.5	51.1	▲ 1.0	2,660
	4月	1,071	1.9	29.4	0.7	3,645
	5月	1,064	▲ 6.3	41.0	▲ 3.8	2,593
	6月	918	▲ 14.9	41.1	▲ 3.6	2,231
	7月	906	1.9	38.5	▲ 1.2	2,351
	8月	731	▲ 13.5	37.8	1.5	1,936
	9月	875	▲ 8.4	38.9	▲ 0.1	2,249
10月	957	▲ 0.7	39.1	▲ 0.5	2,449	
11月	864	▲ 9.6	40.4	▲ 3.8	2,139	

(注) 就職率 (%) = 就職件数/新規求職者数×100

4 雇用調整助成金休業等計画受理の状況

11月の計画受理件数は25件で、前年同月に比べ16件（177.8%）増加した。

対象労働者数は789人で、前年同月に比べ255人（47.8%）増加した。

	令和4年度	令和5年度	6年													
			11月	12月	1月	2月	3月	4月	5月	6月	7月	8月	9月	10月	11月	
計画受理件数(件)	-	93	9	9	9	15	19	22	28	26	32	31	21	26	25	
対前年同月比(%)	-	-	-	-	-	-	-	-	-	-	2500.0	300.0	244.4	250.0	225.0	177.8
対象労働者数(人)	-	6,368	534	480	502	681	629	665	867	664	1,035	802	597	755	789	
対前年同月比(%)	-	-	-	-	-	-	-	-	-	-	370.9	▲ 51.7	73.6	51.1	87.3	47.8

(注1) 同じ事業所で休業と教育訓練を実施した場合、休業と教育訓練ごとにそれぞれ計画数1件としてカウントしている。

(注2) 令和2年5月から令和5年6月（判定基礎期間初日があるもの）までは休業等計画届の提出が不要になっていた。

5 人員整理の状況

11月の人員整理実施事業所は23事業所で、前年同月に比べ2事業所(8.0%)減少した。

23事業所を産業別でみると、「卸売業、小売業」が7事業所、「建設業」が5事業所、「学術研究、専門・技術サービス業」、「医療、福祉」が3事業所などとなった。離職者数は51人で、前年同月に比べ21人(29.2%)減少した。

離職者数51人を産業別でみると、「建設業」が16人、「卸売業、小売業」が14人、「製造業」が8人などとなった。

月別人員整理の状況

	令和3年度	令和4年度	令和5年度	5年		6年										
				11月	12月	1月	2月	3月	4月	5月	6月	7月	8月	9月	10月	11月
事業所数	373	366	372	25	25	31	29	27	62	28	29	35	23	23	35	23
前年同月比(%)	▲24.9	▲1.9	1.6	0.0	▲16.7	▲3.1	3.6	▲27.0	▲3.1	▲28.2	3.6	34.6	▲11.5	4.5	16.7	▲8.0
離職者数(人)	984	908	1,241	72	43	93	140	232	149	63	55	154	60	47	64	51
前年同月比(%)	▲27.4	▲7.7	36.7	50.0	▲31.7	▲26.2	137.3	84.1	▲34.4	▲30.8	▲25.7	144.4	▲4.8	▲39.0	▲3.0	▲29.2

産業別人員整理の状況

	合計	農林漁業	鉱業	建設業	製造業	電気、ガス、熱供給	情報通信	運輸業	卸売、小売	金融、保険、不動産	学術研究	宿泊、飲食	生活関連、娯楽	教育、学習	医療、福祉	複合サービス	サービス	公務
事業所数	23			5	2				7	1	3	1	1		3			
構成比(%)	100			21.7	8.7				30.4	4.3	13.0	4.3	4.3		13.0			
離職者(人)	51			16	8				14	1	5	1	3		3			
構成比(%)	100			31.4	15.7				27.5	2.0	9.8	2.0	5.9		5.9			

6 雇用保険の状況

雇用保険受給資格決定件数は520件で、前年同月と比べ56件(9.7%)減少した。

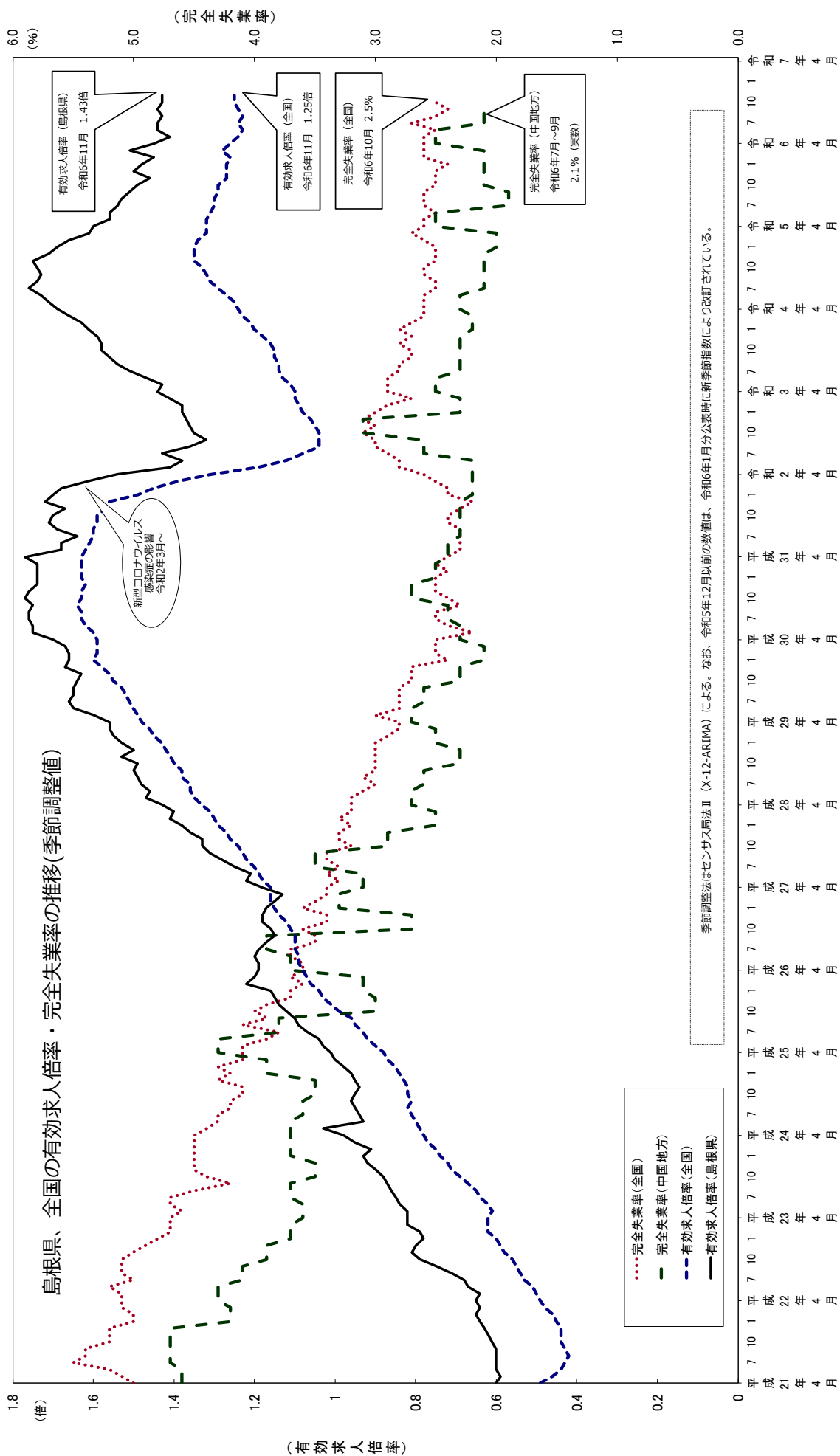
雇用保険受給者実人員は2,222人で、前年同月と比べ62人(2.7%)減少した。

雇用保険被保険者数は198,889人で、前年同月と比べ1,441人(0.7%)減少した。

雇用保険の受給資格決定件数・受給者実人員・被保険者数の状況

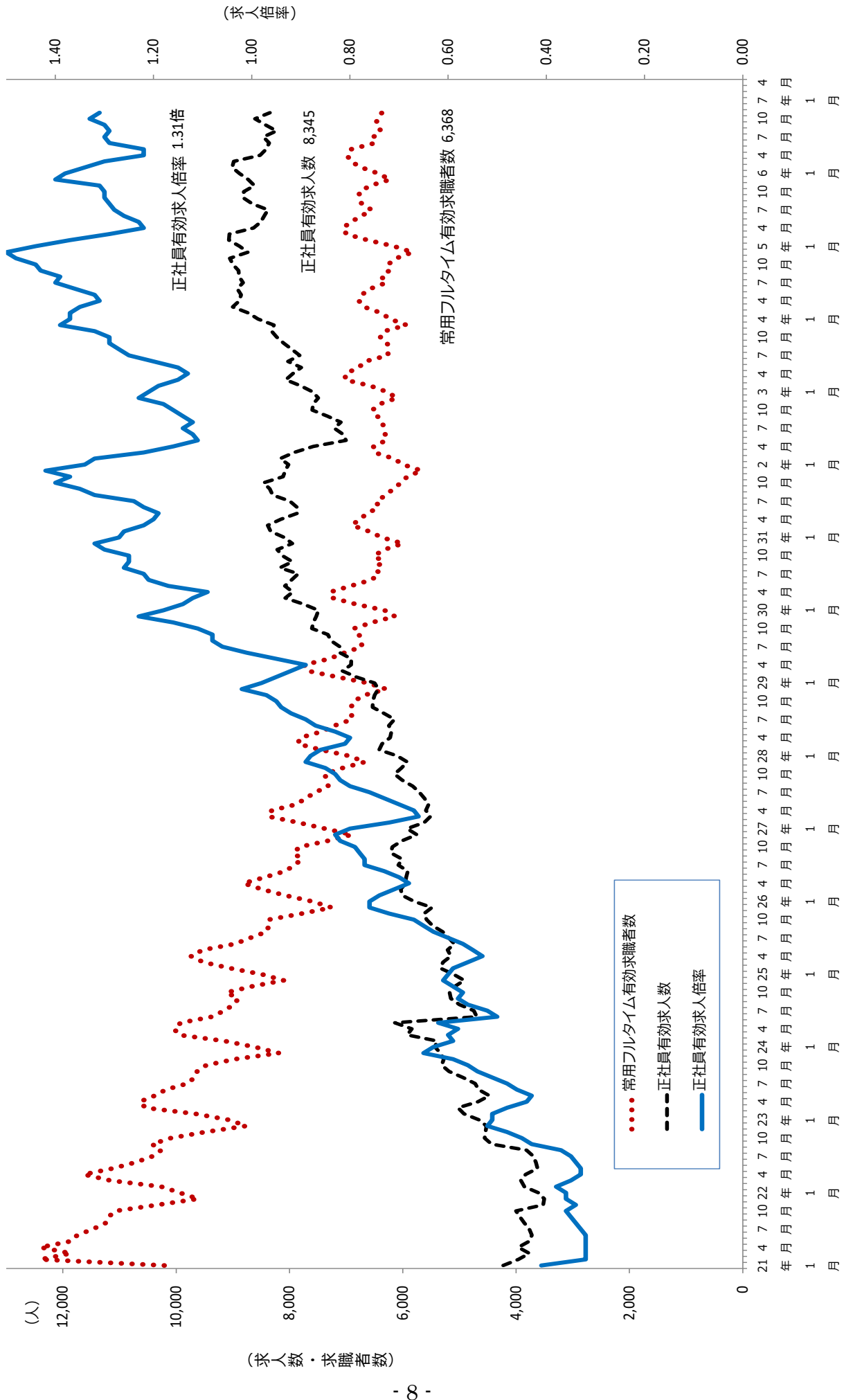
	5年		6年										
	11月	12月	1月	2月	3月	4月	5月	6月	7月	8月	9月	10月	11月
受給資格決定件数(件)	576	430	652	641	556	1,198	957	576	667	563	505	673	520
前年同月比(%)	8.3	▲10.2	▲3.7	2.6	▲25.9	▲5.3	9.1	▲20.9	18.7	▲11.8	▲18.0	1.5	▲9.7
受給者実人員(人)	2,284	2,069	2,091	2,064	1,935	2,072	2,291	2,392	2,763	2,611	2,618	2,465	2,222
前年同月比(%)	10.2	6.2	1.6	2.8	▲7.8	▲3.1	▲3.4	▲4.5	5.5	0.6	7.3	2.8	▲2.7
被保険者数(人)	200,330	200,579	199,853	199,662	199,212	197,760	199,578	199,708	199,484	199,423	199,087	198,869	198,889
前年同月比(%)	▲1.0	▲0.8	▲0.6	▲0.6	▲0.5	▲0.7	▲0.5	▲0.5	▲0.7	▲0.6	▲0.7	▲0.7	▲0.7

(注)11月分は速報値であり、修正があり得る。



(資料出所) 総務省「労働力調査」、厚生労働省「職業安定業務統計」

島根県の正社員の求人・求職・求人倍率の推移 (原数値)



季節調整済新規求人倍率（新規学卒者を除きパートタイムを含む）

西暦	和暦	1月	2月	3月	4月	5月	6月	7月	8月	9月	10月	11月	12月	年計	年度計
1968年	43年	0.87	0.79	0.84	0.93	0.90	0.92	0.83	0.66	0.86	0.94	0.82	0.84	0.85	0.87
1969年	44年	0.92	0.88	0.95	0.84	0.75	0.85	0.92	0.88	0.95	0.88	0.81	1.03	0.88	0.88
1970年	45年	0.85	0.94	0.99	0.92	0.91	0.85	0.91	0.92	0.84	0.81	0.83	0.98	0.87	0.85
1971年	46年	0.82	0.77	0.82	0.96	0.99	1.00	1.02	0.86	0.78	0.87	0.94	0.88	0.88	0.92
1972年	47年	0.94	1.00	0.94	0.98	0.95	1.04	0.98	1.18	1.33	1.33	1.30	1.51	1.11	1.22
1973年	48年	1.54	1.42	1.33	1.53	1.42	1.53	1.49	1.47	1.44	1.61	1.55	1.45	1.47	1.45
1974年	49年	1.33	1.36	1.28	1.13	1.10	1.04	1.08	0.92	1.05	0.97	0.95	0.93	1.08	0.99
1975年	50年	1.02	0.93	0.82	0.94	0.94	0.94	0.88	0.98	1.05	1.08	0.99	0.98	0.96	1.02
1976年	51年	1.15	1.09	1.11	1.08	1.21	1.13	1.17	1.16	1.11	0.95	1.13	1.07	1.11	1.07
1977年	52年	0.86	0.87	0.98	1.01	0.89	0.83	0.92	1.04	0.85	0.85	0.84	0.77	0.91	0.89
1978年	53年	0.86	0.81	0.95	0.92	0.93	0.89	1.02	0.95	0.96	0.99	1.02	1.07	0.95	0.99
1979年	54年	0.91	1.01	1.08	1.08	1.07	1.04	0.92	1.06	1.42	1.08	1.07	1.32	1.12	1.13
1980年	55年	1.16	1.07	1.20	1.12	1.02	1.14	1.27	1.03	1.08	1.09	1.06	0.91	1.10	1.10
1981年	56年	1.17	1.19	1.03	1.13	1.09	1.15	1.26	1.05	1.04	1.06	1.05	1.09	1.11	1.09
1982年	57年	0.94	1.07	1.09	0.95	1.15	1.05	1.08	1.14	0.93	1.15	0.95	0.93	1.04	1.03
1983年	58年	1.00	1.07	0.93	0.93	1.00	0.96	1.00	1.22	1.16	1.23	1.15	1.34	1.08	1.13
1984年	59年	1.24	1.00	1.45	1.36	1.33	1.40	1.32	1.34	1.34	1.24	1.25	1.36	1.29	1.30
1985年	60年	1.31	1.25	1.21	1.31	1.19	1.18	1.16	1.16	1.20	1.14	1.15	1.27	1.21	1.21
1986年	61年	1.19	1.41	1.26	1.20	1.24	1.26	1.16	1.23	1.21	1.28	1.23	1.19	1.22	1.21
1987年	62年	1.23	1.25	1.15	1.16	1.18	1.11	1.40	1.37	1.33	1.44	1.52	1.41	1.27	1.32
1988年	63年	1.39	1.38	1.44	1.50	1.45	1.48	1.67	1.61	1.67	1.64	1.86	1.70	1.55	1.65
1989年	元年	1.76	1.61	1.92	1.95	2.08	2.12	2.11	2.06	2.25	2.16	2.13	2.30	2.02	2.19
1990年	2年	2.97	1.87	2.29	2.53	2.38	2.43	2.26	2.24	2.31	2.32	2.33	2.33	2.35	2.38
1991年	3年	2.55	2.37	2.24	2.40	2.55	2.36	2.32	2.39	2.41	2.24	2.36	2.49	2.41	2.32
1992年	4年	2.18	2.11	2.33	2.33	2.32	2.22	1.99	2.10	2.05	2.18	1.98	1.95	2.08	2.00
1993年	5年	1.85	1.86	1.77	1.75	1.77	1.78	1.86	1.79	1.73	1.76	1.86	1.81	1.78	1.77
1994年	6年	1.80	1.84	1.66	1.74	1.71	1.70	2.02	1.76	1.70	2.17	1.77	1.75	1.79	1.77
1995年	7年	1.61	1.72	1.79	1.67	1.67	1.77	1.56	1.59	1.52	1.43	1.49	1.45	1.60	1.58
1996年	8年	1.74	1.46	1.74	1.70	1.77	1.83	1.82	1.64	1.80	1.69	1.78	1.86	1.74	1.75
1997年	9年	1.84	1.76	1.65	1.66	1.74	1.68	1.65	1.65	1.79	1.66	1.64	1.66	1.69	1.63
1998年	10年	1.50	1.54	1.54	1.52	1.43	1.44	1.36	1.48	1.30	1.30	1.35	1.34	1.41	1.37
1999年	11年	1.42	1.43	1.23	1.48	1.23	1.28	1.38	1.37	1.30	1.42	1.44	1.43	1.35	1.37
2000年	12年	1.40	1.41	1.43	1.46	1.40	1.39	1.51	1.44	1.43	1.41	1.37	1.47	1.43	1.41
2001年	13年	1.49	1.36	1.32	1.28	1.33	1.25	1.20	1.17	1.27	1.07	1.12	1.04	1.24	1.16
2002年	14年	0.96	1.16	1.07	1.05	1.09	1.25	1.08	1.14	1.05	1.14	1.01	1.07	1.09	1.09
2003年	15年	1.15	1.05	1.02	1.14	1.03	1.09	1.19	1.10	1.16	1.23	1.15	1.13	1.12	1.13
2004年	16年	1.07	1.15	1.08	1.11	1.15	1.12	1.11	1.13	1.13	1.13	1.30	1.22	1.13	1.17
2005年	17年	1.19	1.34	1.26	1.27	1.21	1.23	1.25	1.23	1.27	1.33	1.40	1.35	1.28	1.30
2006年	18年	1.38	1.40	1.37	1.31	1.45	1.31	1.36	1.30	1.39	1.33	1.29	1.45	1.35	1.36
2007年	19年	1.42	1.30	1.49	1.44	1.44	1.44	1.48	1.40	1.34	1.36	1.28	1.38	1.40	1.39
2008年	20年	1.40	1.39	1.36	1.38	1.41	1.39	1.34	1.38	1.33	1.28	1.25	0.99	1.33	1.21
2009年	21年	0.94	1.02	1.02	1.15	1.05	1.09	1.24	1.00	1.11	1.14	1.19	1.09	1.09	1.13
2010年	22年	1.19	1.17	1.09	1.13	1.11	1.16	1.12	1.23	1.33	1.30	1.27	1.32	1.19	1.24
2011年	23年	1.30	1.26	1.29	1.24	1.35	1.36	1.39	1.34	1.48	1.41	1.39	1.66	1.36	1.41
2012年	24年	1.48	1.36	1.58	1.55	1.56	1.49	1.57	1.54	1.46	1.50	1.54	1.55	1.51	1.55
2013年	25年	1.54	1.59	1.71	1.66	1.62	1.67	1.69	1.70	1.76	1.73	1.77	1.79	1.68	1.75
2014年	26年	1.85	1.96	1.81	1.77	1.83	1.86	1.70	1.80	1.78	1.76	1.85	1.80	1.82	1.78
2015年	27年	1.72	1.67	1.85	1.89	1.68	1.81	2.06	1.86	2.00	2.11	1.97	2.02	1.88	1.97
2016年	28年	2.25	2.01	2.04	2.25	2.12	2.01	2.23	2.37	2.15	2.26	2.34	2.16	2.17	2.21
2017年	29年	2.20	2.36	2.23	2.18	2.47	2.45	2.34	2.42	2.30	2.38	2.45	2.43	2.34	2.39
2018年	30年	2.33	2.43	2.50	2.38	2.56	2.70	2.45	2.59	2.60	2.55	2.57	2.59	2.51	2.56
2019年	31年、元年	2.53	2.61	2.65	2.63	2.53	2.53	2.39	2.68	2.60	2.54	2.33	2.78	2.54	2.52
2020年	2年	2.52	2.56	2.51	2.19	2.44	2.30	2.55	2.30	2.21	2.44	2.40	2.43	2.40	2.39
2021年	3年	2.54	2.46	2.48	2.52	2.36	2.61	2.75	2.68	2.64	2.70	2.69	2.74	2.57	2.67
2022年	4年	2.73	2.90	2.82	2.68	2.99	2.95	2.99	2.87	2.98	2.85	2.89	2.81	2.87	2.81
2023年	5年	2.63	2.83	2.57	2.54	2.65	2.59	2.44	2.59	2.37	2.52	2.54	2.67	2.57	2.55
2024年	6年	2.57	2.37	2.74	2.33	2.42	2.41	2.43	2.63	2.55	2.39	2.42			

(注) 1 月別の数値は季節調整値である。なお、令和5年12月以前の数値は、令和6年1月分公表時に新季節指数により改訂されている。

また、季節調整法はセンサス局法Ⅱ(X-12-ARIMA)による。

2 年計及び年度計は原数値。

季節調整済有効求人倍率（新規学卒者を除きパートタイムを含む）

西暦	和暦	1月	2月	3月	4月	5月	6月	7月	8月	9月	10月	11月	12月	年計	年度計
1968年	43年	0.79	0.77	0.75	0.82	0.85	0.87	0.85	0.79	0.85	0.90	0.85	0.85	0.82	0.85
1969年	44年	0.86	0.87	0.88	0.90	0.88	0.87	0.88	0.94	0.98	0.94	1.01	1.08	0.92	0.96
1970年	45年	1.01	1.05	1.04	1.01	1.00	1.00	0.99	0.97	0.94	0.91	0.95	0.97	0.98	0.98
1971年	46年	1.02	1.01	0.95	0.96	0.98	1.00	1.04	1.03	0.98	0.96	0.94	0.96	0.98	0.98
1972年	47年	0.96	0.96	0.98	0.95	1.09	1.06	1.09	1.13	1.23	1.28	1.33	1.49	1.12	1.27
1973年	48年	1.56	1.60	1.61	1.75	1.69	1.67	1.64	1.64	1.59	1.61	1.70	1.56	1.63	1.59
1974年	49年	1.55	1.40	1.34	1.24	1.16	1.14	1.03	0.97	0.94	0.92	0.91	0.80	1.11	0.94
1975年	50年	0.79	0.76	0.70	0.72	0.73	0.73	0.71	0.65	0.68	0.68	0.68	0.67	0.71	0.70
1976年	51年	0.70	0.73	0.78	0.76	0.83	0.84	0.84	0.88	0.85	0.81	0.80	0.78	0.81	0.79
1977年	52年	0.73	0.66	0.70	0.70	0.64	0.63	0.60	0.61	0.62	0.61	0.59	0.56	0.65	0.62
1978年	53年	0.57	0.58	0.64	0.64	0.65	0.65	0.67	0.68	0.69	0.71	0.72	0.75	0.67	0.71
1979年	54年	0.75	0.75	0.81	0.79	0.81	0.80	0.76	0.78	0.84	0.84	0.89	0.90	0.82	0.85
1980年	55年	0.92	0.90	0.90	0.89	0.90	0.91	0.92	0.92	0.88	0.88	0.84	0.80	0.89	0.87
1981年	56年	0.81	0.83	0.84	0.80	0.81	0.85	0.92	0.88	0.86	0.85	0.84	0.83	0.85	0.84
1982年	57年	0.81	0.78	0.77	0.75	0.75	0.76	0.73	0.73	0.71	0.74	0.71	0.69	0.74	0.72
1983年	58年	0.70	0.69	0.67	0.64	0.64	0.61	0.62	0.67	0.70	0.76	0.76	0.80	0.69	0.72
1984年	59年	0.82	0.79	0.86	0.91	0.94	0.97	0.97	0.98	0.98	0.98	0.95	0.95	0.92	0.96
1985年	60年	0.97	0.96	0.97	0.97	0.97	0.94	0.93	0.89	0.89	0.90	0.89	0.89	0.93	0.91
1986年	61年	0.88	0.91	0.92	0.89	0.94	0.90	0.90	0.91	0.90	0.90	0.91	0.89	0.90	0.90
1987年	62年	0.92	0.90	0.91	0.89	0.86	0.84	0.89	0.91	0.94	0.96	1.00	1.00	0.92	0.95
1988年	63年	1.05	1.07	1.09	1.12	1.10	1.06	1.14	1.19	1.23	1.29	1.37	1.36	1.17	1.25
1989年	元年	1.37	1.36	1.42	1.50	1.57	1.64	1.73	1.76	1.85	1.84	1.88	1.93	1.64	1.81
1990年	2年	2.08	1.98	2.03	2.05	2.09	2.10	2.04	2.01	1.99	1.99	2.04	1.97	2.03	2.04
1991年	3年	2.01	2.04	2.08	2.08	2.16	2.09	2.05	2.07	2.00	2.02	2.00	2.02	2.05	2.01
1992年	4年	1.87	1.89	1.87	1.84	1.84	1.82	1.77	1.72	1.67	1.64	1.59	1.56	1.75	1.65
1993年	5年	1.50	1.46	1.43	1.41	1.37	1.34	1.34	1.36	1.33	1.29	1.30	1.29	1.36	1.33
1994年	6年	1.32	1.31	1.30	1.29	1.27	1.24	1.26	1.30	1.31	1.36	1.32	1.28	1.29	1.28
1995年	7年	1.27	1.27	1.25	1.23	1.19	1.16	1.13	1.09	1.06	1.02	0.97	0.95	1.13	1.08
1996年	8年	1.04	1.07	1.10	1.12	1.16	1.19	1.20	1.19	1.19	1.17	1.20	1.20	1.15	1.18
1997年	9年	1.21	1.21	1.15	1.15	1.18	1.16	1.15	1.14	1.15	1.14	1.13	1.11	1.16	1.12
1998年	10年	1.06	1.02	0.99	0.98	0.96	0.93	0.89	0.88	0.86	0.83	0.81	0.78	0.91	0.85
1999年	11年	0.80	0.78	0.75	0.73	0.72	0.74	0.74	0.75	0.76	0.77	0.79	0.79	0.76	0.77
2000年	12年	0.79	0.79	0.82	0.84	0.84	0.83	0.84	0.85	0.84	0.83	0.82	0.82	0.83	0.83
2001年	13年	0.82	0.82	0.79	0.76	0.75	0.73	0.71	0.69	0.69	0.67	0.65	0.61	0.72	0.67
2002年	14年	0.59	0.60	0.60	0.60	0.60	0.63	0.63	0.64	0.63	0.62	0.61	0.61	0.61	0.62
2003年	15年	0.63	0.63	0.63	0.64	0.63	0.63	0.64	0.63	0.66	0.70	0.70	0.72	0.65	0.67
2004年	16年	0.70	0.70	0.70	0.69	0.69	0.69	0.69	0.70	0.70	0.70	0.72	0.75	0.70	0.71
2005年	17年	0.75	0.74	0.76	0.77	0.78	0.77	0.76	0.80	0.79	0.83	0.85	0.85	0.79	0.82
2006年	18年	0.87	0.88	0.89	0.91	0.89	0.89	0.88	0.86	0.88	0.88	0.87	0.91	0.89	0.90
2007年	19年	0.92	0.92	0.95	0.93	0.94	0.93	0.93	0.94	0.92	0.89	0.87	0.87	0.92	0.91
2008年	20年	0.87	0.88	0.90	0.88	0.90	0.92	0.89	0.88	0.85	0.83	0.80	0.74	0.86	0.79
2009年	21年	0.67	0.62	0.59	0.60	0.59	0.60	0.60	0.60	0.60	0.61	0.62	0.63	0.61	0.61
2010年	22年	0.64	0.65	0.64	0.65	0.64	0.67	0.68	0.71	0.75	0.79	0.81	0.80	0.70	0.74
2011年	23年	0.78	0.79	0.82	0.82	0.82	0.84	0.85	0.86	0.87	0.88	0.90	0.92	0.85	0.88
2012年	24年	0.93	0.91	0.95	0.98	1.03	0.93	0.94	0.95	0.96	0.95	0.94	0.95	0.95	0.96
2013年	25年	0.96	0.98	1.00	1.01	1.03	1.04	1.07	1.09	1.10	1.12	1.14	1.15	1.05	1.11
2014年	26年	1.16	1.22	1.20	1.19	1.19	1.20	1.19	1.17	1.15	1.16	1.18	1.18	1.18	1.17
2015年	27年	1.17	1.15	1.13	1.18	1.22	1.21	1.25	1.28	1.31	1.33	1.33	1.36	1.24	1.30
2016年	28年	1.38	1.41	1.40	1.43	1.47	1.46	1.48	1.49	1.50	1.49	1.53	1.50	1.46	1.50
2017年	29年	1.53	1.55	1.56	1.56	1.60	1.67	1.66	1.65	1.65	1.64	1.63	1.67	1.61	1.64
2018年	30年	1.66	1.66	1.67	1.70	1.75	1.75	1.76	1.76	1.75	1.77	1.76	1.74	1.72	1.74
2019年	31年、元年	1.74	1.74	1.74	1.77	1.68	1.68	1.64	1.69	1.71	1.70	1.67	1.72	1.70	1.68
2020年	2年	1.70	1.68	1.61	1.54	1.41	1.38	1.43	1.36	1.32	1.35	1.36	1.37	1.46	1.39
2021年	3年	1.38	1.38	1.41	1.44	1.43	1.47	1.51	1.54	1.56	1.58	1.58	1.59	1.49	1.55
2022年	4年	1.61	1.63	1.66	1.69	1.71	1.73	1.76	1.74	1.73	1.74	1.75	1.71	1.70	1.71
2023年	5年	1.69	1.66	1.61	1.60	1.56	1.56	1.54	1.53	1.51	1.49	1.46	1.50	1.56	1.52
2024年	6年	1.48	1.45	1.51	1.45	1.41	1.44	1.44	1.43	1.44	1.43	1.43	1.43		

(注) 1 月別の数値は季節調整値である。なお、令和5年12月以前の数値は、令和6年1月分公表時に新季節指数により改訂されている。

また、季節調整法はセンサス局法Ⅱ(X-12-ARIMA)による。

2 年計及び年度計は原数値。

島根の雇用情勢判断について

島根県の雇用情勢判断は、有効求人倍率、有効求人数、有効求職者数、雇用保険被保険者数等の各種統計と他省庁等の景気判断を参考に島根労働局が決めています。

年 月	有効求人倍率	コ メ ン ト
令和5年11月	1.46	○ 島根の雇用情勢は、改善の動きが弱まっている。
令和5年12月	1.50	○ 島根の雇用情勢は、改善の動きが弱まっている。
令和6年 1月	1.48	○ 島根の雇用情勢は、改善の動きが弱まっている。
令和6年 2月	1.45	○ 島根の雇用情勢は、改善の動きが弱まっている。
令和6年 3月	1.51	○ 島根の雇用情勢は、改善の動きが弱まっている。
令和6年 4月	1.45	○ 島根の雇用情勢は、改善の動きが弱まっている。
令和6年 5月	1.41	○ 島根の雇用情勢は、改善の動きが弱まっている。
令和6年 6月	1.44	○ 島根の雇用情勢は、改善の動きが弱まっている。
令和6年 7月	1.44	○ 島根の雇用情勢は、改善の動きが弱まっている。
令和6年 8月	1.43	○ 島根の雇用情勢は、改善の動きが弱まっている。
令和6年 9月	1.44	○ 島根の雇用情勢は、改善の動きが弱まっている。
令和6年10月	1.43	○ 島根の雇用情勢は、改善の動きが弱まっている。
令和6年11月	1.43	○ 島根の雇用情勢は、改善の動きが弱まっている。

(注) 月別の数値は季節調整値である。なお、令和5年12月以前の数値は、令和6年1月分公表時に新季節指数により改訂されている。また、季節調整法はセンサス局法Ⅱ(X-12-ARIMA)による。

用語の解説

○ 季節調整値

求人数や求職者数は経済状況だけでなく、季節的な理由により一定の規則性をもって変化するため、数字（原数値）をみるだけでは、その変化が経済状況によるものか、季節的な理由によるものかわからないことから、「季節的な変化を取り除いた数値」で比較する必要がある、これを「季節調整」といい、季節調整を行った数値を「季節調整値」という。

$$(\text{季節調整値} = \text{原数値} \div \text{季節指数} \times 100)$$

○ 常用

雇用契約において雇用期間の定めのないか又は4か月以上の雇用期間が定められているもの（季節労働を除く）をいう。

○ 正社員

パートタイムを除く常用のうち、勤め先で正社員・正職員などと呼称される正規労働者をいう。

○ 新規求職申込件数

期間中に新たに受け付けた求職申込みの件数をいう。

○ 月間有効求職者数

「前月から繰越された有効求職者数」と当月の「新規求職申込件数」の合計数をいう。

○ 就職件数

有効求職者が安定所の紹介により就職したことを確認した件数をいう。

○ 新規求人数

期間中に新たに受け付けた求人数（採用予定人員）をいう。

○ 月間有効求人数

「前月から繰越された有効求人数」と「新規求人数」の合計数をいう。

○ 充足数

有効求人が、安定所の紹介により求職者と結合した件数をいう。

○ 求人倍率

求職者に対する求人数の割合をいい、「新規求人数」を「新規求職申込件数」で除して得た「新規求人倍率」と、「月間有効求人数」を「月間有効求職者数」で除して得た「有効求人倍率」の2種類がある。

○ 就職率

求職者に対する就職件数の割合をいい、「就職件数」を「新規求職申込件数」で除して算出したものをいう。

○ 受給資格決定件数

受け付けた離職票に基づき安定所が求職者給付を受ける資格があると決定した件数をいう。（基本手当及び高年齢求職者給付に係るものに限る。）

○ 受給者実人員

雇用保険の基本手当を実際に受けた受給資格者の実数をいう。

○ 被保険者数

適用事業所に雇用され、雇用保険の被保険者となっている者の数をいう。
(雇用期間が31日以上かつ週の労働時間が20時間以上)