

島根労働局発表

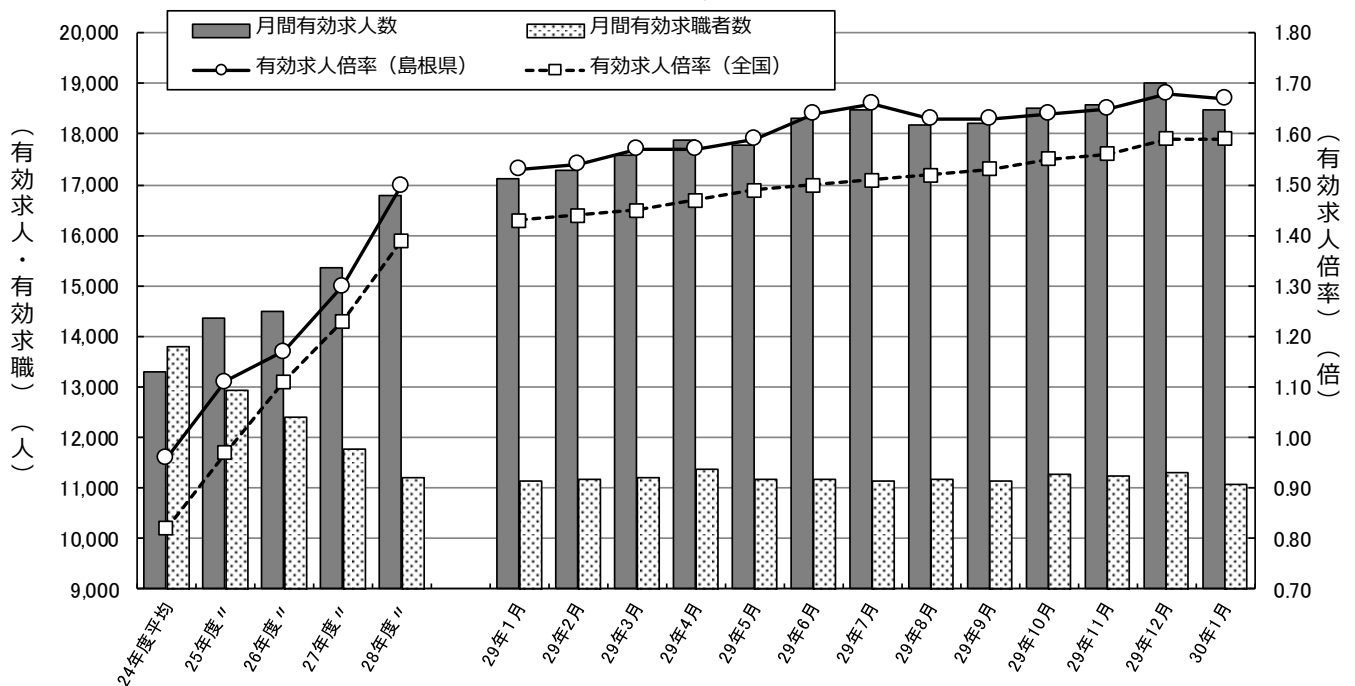
平成30年3月2日

担 職業安定部職業安定課 課長 菖蒲 宏  
当 課長補佐 門脇 登  
地方労働市場情報官 三代 一宏  
TEL 0852-20-7016

## 島根の雇用情勢（平成30年1月分）

- 1月の有効求人倍率（季節調整値）は1.67倍となり、前月の1.68倍を0.01ポイント下回りました。
- 月間有効求人数（季節調整値）は18,480人で、前月比で543人（2.9%）減少しました。
- 月間有効求職者（季節調整値）は11,078人で、前月比で220人（1.9%）減少しました。
- 就職件数は998件で、前年同月比で78件（7.2%）減少しました。
- 雇用保険被保険者数は205,340人で、前年同月比で3,678人（1.8%）増加しました。
- 島根の雇用情勢は、改善が進んでいる。

求人・求職及び求人倍率の推移



項目	年月	24年度平均	25年度平均	26年度平均	27年度平均	28年度平均	29年1月	29年2月	29年3月	29年4月
月間有効求人数		13,295	14,353	14,498	15,357	16,787	17,132	17,284	17,585	17,870
月間有効求職者数		13,821	12,951	12,401	11,790	11,211	11,163	11,190	11,221	11,373
有効求人倍率（島根県）		0.96	1.11	1.17	1.30	1.50	1.53	1.54	1.57	1.57
有効求人倍率（全国）		0.82	0.97	1.11	1.23	1.39	1.43	1.44	1.45	1.47
項目	年月	29年5月	29年6月	29年7月	29年8月	29年9月	29年10月	29年11月	29年12月	30年1月
月間有効求人数		17,795	18,323	18,468	18,194	18,202	18,514	18,566	19,023	18,480
月間有効求職者数		11,198	11,198	11,157	11,180	11,143	11,284	11,255	11,298	11,078
有効求人倍率（島根県）		1.59	1.64	1.66	1.63	1.63	1.64	1.65	1.68	1.67
有効求人倍率（全国）		1.49	1.50	1.51	1.52	1.53	1.55	1.56	1.59	1.59

（注）・月間有効求人数、月間有効求職者数は、新規学卒を除き、パートタイムを含む。

・月別の数値は季節調整値である。なお、平成29年12月以前の数値は、平成30年1月分公表時に新季節指数により改訂されている。また、季節調整法はセンサス局法Ⅱ（X-12-ARIMA）による。

〈参考1〉 月間有効求人数・月間有効求職者数（原数値）の推移

月間有効求人数（原数値）は18,437人で、前年同月に比べ1,335人（7.8%）増加した。

月間有効求職者数（原数値）は10,361人で、前年同月に比べ66人（0.6%）減少した。

有効求人倍率（実数値）は1.78倍で、前年同月に比べ0.14ポイント上回った。

		1月	2月	3月	4月	5月	6月	7月	8月	9月	10月	11月	12月	1月
月間有効求人数	28年1月～29年1月	16,001	17,189	17,115	16,217	15,793	16,060	15,711	16,442	16,959	16,865	16,912	16,422	17,102
	29年1月～30年1月	17,102	18,283	18,680	17,808	17,485	17,963	17,792	18,139	18,329	18,735	18,586	18,375	18,437
月間有効求職者数	28年1月～29年1月	10,781	11,563	12,205	12,457	12,092	11,740	11,089	10,929	11,105	10,936	10,618	9,936	10,427
	29年1月～30年1月	10,427	11,209	11,996	12,548	12,120	11,696	11,002	10,901	10,982	11,176	10,701	10,116	10,361
有効求人倍率	29年1月～30年1月	1.64	1.63	1.56	1.42	1.44	1.54	1.62	1.66	1.67	1.68	1.74	1.82	1.78

〈参考2〉 地域別有効求人倍率（実数値）の状況

地域別 （前年同月）	県東部 1.77 (1.64)				隠岐の島 1.78 (1.80)	県央 1.86 (1.53)		県西部 1.78 (1.68)	
安定所別	松江	安来	出雲	雲南	隠岐の島	石見大田	川本	浜田	益田
有効求人倍率 （前年同月）	1.89 (1.83)	1.64 (1.62)	1.79 (1.55)	1.08 (0.97)	1.78 (1.80)	1.71 (1.31)	2.20 (2.19)	1.64 (1.43)	1.98 (2.01)
うち正社員 （前年同月）	1.22 (1.00)	1.03 (0.76)	1.08 (0.90)	0.90 (0.66)	1.18 (0.86)	1.23 (0.91)	1.70 (1.85)	1.25 (1.10)	1.46 (1.27)

1 求人の動向

(1) 新規求人の動向

1月の新規求人数（原数値）は6,822件で、前年同月に比べ182件（2.7%）増加した。

新規求人（原数値）の動向

	1月	2月	3月	4月	5月	6月	7月	8月	9月	10月	11月	12月	1月
28年1月～29年1月	7,091	6,806	5,915	6,366	5,936	5,701	5,949	6,563	6,114	6,077	6,506	5,656	6,640
29年1月～30年1月	6,640	7,816	6,546	6,094	7,011	6,740	5,987	7,145	6,639	6,639	6,824	6,492	6,822
前年同月比 （%）	▲ 6.4	14.8	10.7	▲ 4.3	18.1	18.2	0.6	8.9	8.6	9.2	4.9	14.8	2.7

(2) 産業別新規求人状況

1月の新規求人数(原数値)を産業別に前年同月と比較すると「Q複合サービス業」(161.5%増)、「A、B農、林、漁業」(22.1%増)、「H運輸業、郵便業」(18.8%増)、「D建設業」(13.9%増)、「P医療、福祉」(10.7%増)などで増加となり、「G情報通信業」(55.3%減)、「I卸売業、小売業」(12.9%減)などで減少となった。

産業別新規求人状況

産 業		一 般	パ ー ト	合 計	対前年同月比
産 業 別	A, B 農, 林, 漁 業 (01~04)	64	19	83	22.1
	C 鉱 業, 採 石 業, 砂 利 採 取 業 (05)	5	0	5	▲ 28.6
	D 建 設 業 (06~08)	516	64	580	13.9
	E 製 造 業 (09~32)	433	186	619	6.7
	09 食 料 品 製 造 業	67	56	123	2.5
	10 飲 料・た ば こ・飼 料 製 造 業	12	3	15	▲ 28.6
	11 織 維 工 業	25	20	45	▲ 47.7
	12 木 材・木 製 品 製 造 業	29	8	37	54.2
	13 家 具・装 備 品 製 造 業	5	0	5	150.0
	14 パ ル プ・紙・紙 加 工 品 製 造 業	11	24	35	2.9
	15 印 刷・同 関 連 業	14	4	18	20.0
	16 化 学 工 業	15	13	28	115.4
	17 石 油 製 品・石 炭 製 品 製 造 業	0	0	0	-
	18 プ ラ ス チ ッ ク 製 品 製 造 業	25	6	31	▲ 3.1
	19 ゴ ム 製 品 製 造 業	2	5	7	▲ 68.2
	21 窯 業・土 石 製 品 製 造 業	27	2	29	70.6
	22 鉄 鋼 業	38	0	38	111.1
	23 非 鉄 金 属 製 造 業	1	0	1	0.0
	24 金 属 製 品 製 造 業	20	3	23	35.3
	25 は ん 用 機 械 器 具 製 造 業	18	0	18	28.6
	26 生 産 用 機 械 器 具 製 造 業	31	3	34	142.9
	27 業 務 用 機 械 器 具 製 造 業	6	0	6	100.0
	28 電 子 部 品・デ バ イ ス・電 子 回 路 製 造 業	31	21	52	▲ 22.4
	29 電 気 機 械 器 具 製 造 業	30	10	40	100.0
	30 情 報 通 信 機 械 器 具 製 造 業	2	4	6	▲ 25.0
	31 輸 送 用 機 械 器 具 製 造 業	18	2	20	▲ 35.5
	20・32 そ の 他 の 製 造 業	6	2	8	700.0
	F 電 気・ガ ス・熱 供 給・水 道 業 (33~36)	3	0	3	50.0
	G 情 報 通 信 業 (37~41)	77	24	101	▲ 55.3
	H 運 輸 業, 郵 便 業 (42~49)	295	91	386	18.8
	I 卸 売 業, 小 売 業 (50~61)	412	577	989	▲ 12.9
	J 金 融 業, 保 険 業 (62~67)	41	13	54	25.6
K 不 動 産 業, 物 品 賃 貸 業 (68~70)	46	19	65	22.6	
L 学 術 研 究, 専 門・技 術 サ ー ビ ス 業 (71~74)	86	45	131	22.4	
M 宿 泊 業, 飲 食 サ ー ビ ス 業 (75~77)	196	444	640	2.4	
N 生 活 関 連 サ ー ビ ス 業, 娯 楽 業 (78~80)	104	139	243	▲ 0.8	
O 教 育, 学 習 支 援 業 (81・82)	37	63	100	▲ 2.9	
P 医 療, 福 祉 (83~85)	865	558	1,423	10.7	
Q 複 合 サ ー ビ ス 事 業 (86・87)	50	18	68	161.5	
R サ ー ビ ス 業 (88~96)	574	284	858	5.5	
91 職 業 紹 介・労 働 者 派 遣 業	218	37	255	26.9	
92 そ の 他 の 事 業 サ ー ビ ス 業	267	213	480	2.1	
S 公 務, そ の 他 (97~99)	84	390	474	▲ 2.5	
合 計		3,888	2,934	6,822	2.7

### (3) 正社員の求人動向

1月の新規求人数（原数値）6,822人のうち、正社員の新規求人数は2,652人で、新規求人全数に占める割合は38.9%となった。

正社員の有効求人倍率は1.18倍で、前年同月の0.98倍を0.20ポイント上回り、平成16年11月の統計開始以降、平成29年12月に次いで2番目に高い値となった。

#### 正社員の有効求人倍率等の状況

		新規求人数 全数	正社員 新規求人数	全数に占める 割合(%)	常用フル タイム有効 求職者数	正社員 有効求人数	正社員有効 求人倍率 (実数値)	全体の有効 求人倍率 (季節調整値)
29年	1月	6,640	2,393	36.0	6,618	6,497	0.98	1.53
	2月	7,816	2,782	35.6	7,156	6,822	0.95	1.54
	3月	6,546	2,458	37.5	7,676	7,068	0.92	1.57
	4月	6,094	2,394	39.3	7,740	6,913	0.89	1.57
	5月	7,011	2,789	39.8	7,299	6,908	0.95	1.59
	6月	6,740	2,585	38.4	7,029	7,110	1.01	1.64
	7月	5,987	2,369	39.6	6,718	7,111	1.06	1.66
	8月	7,145	2,783	39.0	6,738	7,271	1.08	1.63
	9月	6,639	2,617	39.4	6,772	7,322	1.08	1.63
	10月	6,639	2,729	41.1	6,866	7,605	1.11	1.64
	11月	6,824	2,719	39.8	6,541	7,579	1.16	1.65
	12月	6,492	2,619	40.3	6,140	7,527	1.23	1.68
30年	1月	6,822	2,652	38.9	6,320	7,488	1.18	1.67

(注)1.正社員は、パートタイムを除く常用のうち、勤め先で正社員・正職員などと呼称される正規労働者をいう。

2.正社員有効求人倍率＝正社員有効求人数／常用フルタイム有効求職者数。

なお、常用フルタイム有効求職者数にはフルタイムの派遣労働者や契約社員を希望する者も含まれるため、厳密な意味での正社員求人倍率より低い値となる。

## 2 求職の動向

### (1) 新規求職者の動向

1月の新規求職者（原数値）は2,986人で、前年同月に比べ42人(1.4%)減少した。

#### 新規求職者（原数値）の動向

	1月	2月	3月	4月	5月	6月	7月	8月	9月	10月	11月	12月	1月
28年1月～ 29年1月	3,082	3,373	3,337	3,912	2,964	2,750	2,456	2,619	2,793	2,523	2,558	2,125	3,028
29年1月～ 30年1月	3,028	3,313	3,342	3,962	2,919	2,764	2,375	2,651	2,748	2,768	2,392	2,192	2,986
前年同月比(%)	▲ 1.8	▲ 1.8	0.1	1.3	▲ 1.5	0.5	▲ 3.3	1.2	▲ 1.6	9.7	▲ 6.5	3.2	▲ 1.4

### (2) 態様別新規求職者数の動向

1月の新規常用求職者数(パート含む)は2,931人で、前年同月に比べ29人(1.0%)減少した。

内訳をみると無業者(15.8%増)、在職者(2.7%増)で増加し、離職者(6.2%減)で減少した。

#### 態様別新規常用求職者(パートを含む)

	29年1月	2月	3月	4月	5月	6月	7月	8月	9月	10月	11月	12月	1月
新規求職者	2,960	3,284	3,312	3,925	2,882	2,744	2,359	2,626	2,723	2,686	2,348	2,117	2,931
前年同月比(%)	▲ 1.8	▲ 1.3	0.6	1.1	▲ 1.7	0.5	▲ 3.3	1.2	▲ 1.4	7.4	▲ 7.2	2.8	▲ 1.0
在職者	1,097	1,255	1,240	894	847	920	860	956	934	870	865	800	1,127
前年同月比(%)	▲ 1.8	▲ 4.2	9.3	6.3	▲ 4.1	8.1	12.4	13.0	1.3	10.0	▲ 6.9	4.2	2.7
離職者	1,603	1,438	1,640	2,636	1,668	1,495	1,256	1,445	1,473	1,540	1,237	1,098	1,503
前年同月比(%)	0.1	▲ 11.5	▲ 3.5	▲ 0.9	▲ 3.1	▲ 4.0	▲ 12.4	▲ 1.6	▲ 5.6	4.9	▲ 5.4	1.9	▲ 6.2
事業主都合	384	297	372	810	389	312	272	277	271	382	249	258	303
前年同月比(%)	▲ 3.8	▲ 8.6	▲ 7.9	▲ 11.5	▲ 6.7	▲ 10.1	▲ 20.0	▲ 11.5	▲ 26.2	6.1	▲ 10.4	16.2	▲ 21.1
自己都合	1,134	1,033	1,150	1,587	1,146	1,072	911	1,073	1,114	1,070	922	763	1,113
前年同月比(%)	2.5	▲ 13.3	▲ 2.0	5.4	▲ 4.0	▲ 2.4	▲ 10.7	1.9	2.1	4.5	▲ 3.8	▲ 4.1	▲ 1.9
自営	41	42	49	44	56	50	28	34	34	34	31	32	38
前年同月比(%)	▲ 8.9	2.4	6.5	▲ 6.4	33.3	▲ 2.0	▲ 12.5	▲ 12.8	▲ 5.6	9.7	10.7	18.5	▲ 7.3
無業者	260	591	432	395	367	329	243	225	316	276	246	219	301
前年同月比(%)	▲ 12.5	50.0	▲ 5.9	3.9	11.9	2.8	0.8	▲ 19.6	12.5	14.0	▲ 16.3	2.3	15.8

### 3 就職の状況

1月の就職件数は998件で、前年同月に比べ78件(7.2%)減少した。

就職率は33.4%で、前年同月の35.5%を2.1ポイント下回った。

就職の状況

		就職件数(件)	前年同月比(%)	就職率(%)	前年同月差(P)	新規求職者数
27年	12月	992	2.8	45.1	1.7	2,201
28年	1月	1,041	▲ 1.6	33.8	3.2	3,082
	2月	1,298	2.0	38.5	▲ 0.9	3,373
	3月	1,766	▲ 0.1	52.9	0.4	3,337
	4月	1,392	▲ 12.2	35.6	▲ 2.0	3,912
	5月	1,363	4.0	46.0	3.6	2,964
	6月	1,390	▲ 5.1	50.5	1.2	2,750
	7月	1,125	▲ 16.4	45.8	▲ 4.3	2,456
	8月	1,079	1.2	41.2	0.1	2,619
	9月	1,161	▲ 8.0	41.6	▲ 2.4	2,793
	10月	1,232	▲ 10.3	48.8	1.4	2,523
	11月	1,188	2.9	46.4	▲ 0.9	2,558
	12月	1,000	0.8	47.1	2.0	2,125
29年	1月	1,076	3.4	35.5	1.7	3,028
	2月	1,259	▲ 3.0	38.0	▲ 0.5	3,313
	3月	1,813	2.7	54.2	1.3	3,342
	4月	1,394	0.1	35.2	▲ 0.4	3,962
	5月	1,317	▲ 3.4	45.1	▲ 0.9	2,919
	6月	1,321	▲ 5.0	47.8	▲ 2.7	2,764
	7月	1,138	1.2	47.9	2.1	2,375
	8月	1,119	3.7	42.2	1.0	2,651
	9月	1,173	1.0	42.7	1.1	2,748
	10月	1,268	2.9	45.8	▲ 3.0	2,768
	11月	1,214	2.2	50.8	4.4	2,392
	12月	1,053	5.3	48.0	0.9	2,192
30年	1月	998	▲ 7.2	33.4	▲ 2.1	2,986

(注) 就職率(%) = 就職件数 / 新規求職者数 × 100

### 4 雇用調整助成金休業等計画受理の状況

1月の計画受理件数は6件で、前年同月に比べ4件(40.0%)減少し、対象労働者数は54人で、前年同月に比べ104人(65.8%)減少した。

雇用調整助成金休業等計画受理の状況

	27年度	28年度	29年												30年
			1月	2月	3月	4月	5月	6月	7月	8月	9月	10月	11月	12月	
計画受理件数(件)	268	220	10	9	14	6	11	6	4	6	5	7	8	4	6
対前年同月比(%)	▲ 0.4	▲ 17.9	▲ 52.4	▲ 50.0	▲ 50.0	▲ 80.6	▲ 59.3	▲ 81.3	▲ 81.0	▲ 70.0	▲ 76.2	▲ 50.0	▲ 27.3	▲ 60.0	▲ 40.0
対象労働者数(人)	3,448	3,136	158	153	218	35	114	85	33	67	51	405	150	45	54
対前年同月比(%)	13.5	▲ 9.0	▲ 39.0	▲ 54.1	▲ 41.6	▲ 91.4	▲ 68.0	▲ 79.6	▲ 90.1	▲ 70.1	▲ 80.5	82.4	▲ 26.8	▲ 75.3	▲ 65.8

(注1) 同じ事業所で休業と教育訓練を実施した場合、休業と教育訓練ごとにそれぞれ計画数1件としてカウントしている。

## 5 人員整理の状況

1月の人員整理実施事業所は31事業所で、前年同月に比べ6事業所（24.0%）増加した。

31事業所を産業別でみると「建設業」が7事業所、「卸売業・小売業」及び「医療、福祉」が6事業所などとなった。

解雇者数は65人で、前年同月に比べ94人（59.1%）減少した。

94人を産業別でみると「医療、福祉」が19人、「製造業」及び「卸売業・小売業」が11人などとなった。

月別人員整理の状況

	26年度	27年度	28年度	29年												30年
				1月	2月	3月	4月	5月	6月	7月	8月	9月	10月	11月	12月	
事業所数	368	361	328	25	21	34	43	15	22	23	23	30	29	23	36	31
前年同期比(%)	▲19.8	▲1.9	▲9.1	▲7.4	10.5	▲5.6	▲8.5	▲46.4	▲8.3	▲8.0	9.5	20.0	▲6.5	▲17.9	89.5	24.0
解雇者数(人)	1,217	1,085	943	159	65	101	100	40	52	83	51	86	67	48	107	65
前年同期比(%)	4.4	▲10.8	▲13.1	200.0	80.6	3.1	12.4	▲53.5	0.0	13.7	▲23.9	72.0	▲23.9	▲30.4	143.2	▲59.1

産業別人員整理の状況

	合計	農林 漁業	鉱業	建設業	製造業	電気・ ガス・ 熱供給	情報 通信	運輸	卸売・ 小売	金融・ 保険・ 不動産	学術 研究	宿泊、 飲食	生活 関連、 娯楽	教育、 学習	医療、 福祉	複合 サー ビス	サー ビス	公務、 その他
事業所数	31	1		7	2			2	6		1	3	1		6		2	
構成比(%)	100	3.2	0.0	22.6	6.5	0.0	0.0	6.5	19.4	0.0	3.2	9.7	3.2	0.0	19.4	0.0	6.5	0.0
解雇者(人)	65	1		9	11			2	11		1	7	2		19		2	
構成比(%)	100	1.5	0.0	13.8	16.9	0.0	0.0	3.1	16.9	0.0	1.5	10.8	3.1	0.0	29.2	0.0	3.1	0.0

## 6 雇用保険の状況

雇用保険受給資格決定件数は664件で、前年同月と比較し5件(0.7%)減少した。

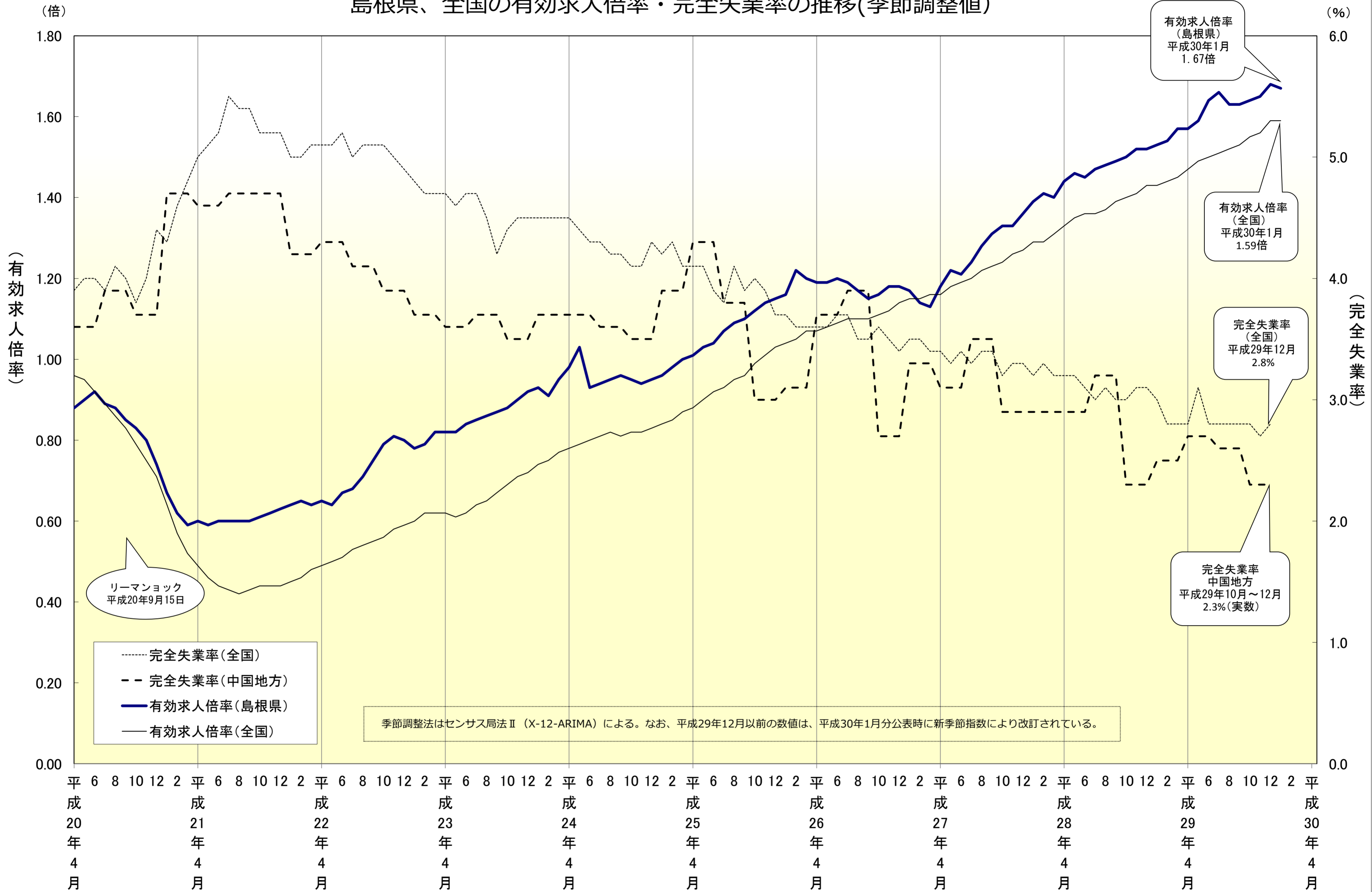
雇用保険受給者実人員は2,042人で、前年同月と比較し50人(2.4%)減少した。

雇用保険被保険者数は205,340人で、前年同月と比較し3,678人(1.8%)増加した。

雇用保険の受給資格決定件数・受給者実人員・被保険者数の状況

	29年												30年
	1月	2月	3月	4月	5月	6月	7月	8月	9月	10月	11月	12月	
受給資格決定件数(件)	669	554	697	1,391	930	693	597	648	654	811	582	470	664
前年同月比(%)	▲7.9	▲10.2	▲8.5	▲4.1	▲0.7	▲11.3	▲4.3	▲11.0	▲1.2	14.2	0.7	3.8	▲0.7
受給者実人員(人)	2,092	1,981	1,916	1,960	2,377	2,212	2,316	2,475	2,267	2,338	2,194	2,004	2,042
前年同月比(%)	▲8.4	▲9.4	▲9.6	▲10.8	▲2.4	▲13.4	▲11.6	▲11.3	▲10.3	▲5.3	▲5.8	▲6.0	▲2.4
被保険者数(人)	201,662	202,289	202,676	202,691	204,639	205,167	205,536	205,417	205,490	205,496	205,971	205,960	205,340
前年同月比(%)	1.0	1.2	1.7	1.8	1.9	2.0	2.1	2.1	2.3	2.3	2.4	2.3	1.8

# 島根県、全国の有効求人倍率・完全失業率の推移(季節調整値)



季節調整済新規求人倍率（新規学卒者を除きパートタイムを含む）

西暦	和暦	1月	2月	3月	4月	5月	6月	7月	8月	9月	10月	11月	12月	年計	年度計
63年	38年	0.42	0.49	0.73	0.63	0.65	0.59	0.65	0.70	0.71	0.66	0.66	0.71	0.65	0.67
64年	39年	0.62	0.64	0.66	0.86	0.58	0.60	0.59	0.69	0.62	0.86	0.58	0.80	0.68	0.71
65年	40年	0.70	0.80	0.71	0.80	0.92	0.68	0.57	0.80	0.72	0.71	0.80	0.66	0.74	0.74
66年	41年	0.73	0.72	0.73	0.73	0.76	0.79	0.80	0.74	0.74	0.92	0.86	0.77	0.78	0.82
67年	42年	0.83	0.83	0.95	0.72	0.76	0.73	0.84	0.81	0.92	0.76	0.85	0.80	0.83	0.82
68年	43年	0.87	0.79	0.84	0.93	0.90	0.92	0.83	0.66	0.86	0.94	0.82	0.84	0.85	0.87
69年	44年	0.92	0.88	0.95	0.84	0.75	0.85	0.92	0.88	0.95	0.88	0.81	1.03	0.88	0.88
70年	45年	0.85	0.94	0.99	0.92	0.91	0.85	0.91	0.92	0.84	0.81	0.83	0.98	0.87	0.85
71年	46年	0.82	0.77	0.82	0.96	0.99	1.00	1.02	0.86	0.78	0.87	0.94	0.88	0.88	0.92
72年	47年	0.94	1.00	0.94	0.98	0.95	1.04	0.98	1.18	1.33	1.33	1.30	1.51	1.11	1.22
73年	48年	1.54	1.42	1.33	1.53	1.42	1.53	1.49	1.47	1.44	1.61	1.55	1.45	1.47	1.45
74年	49年	1.33	1.36	1.28	1.13	1.10	1.04	1.08	0.92	1.05	0.97	0.95	0.93	1.08	0.99
75年	50年	1.02	0.93	0.82	0.94	0.94	0.94	0.88	0.98	1.05	1.08	0.99	0.98	0.96	1.02
76年	51年	1.15	1.09	1.11	1.08	1.21	1.13	1.17	1.16	1.11	0.95	1.13	1.07	1.11	1.07
77年	52年	0.86	0.87	0.98	1.01	0.89	0.83	0.92	1.04	0.85	0.85	0.84	0.77	0.91	0.89
78年	53年	0.86	0.81	0.95	0.92	0.93	0.89	1.02	0.95	0.96	0.99	1.02	1.07	0.95	0.99
79年	54年	0.91	1.01	1.08	1.08	1.07	1.04	0.92	1.06	1.42	1.08	1.07	1.32	1.12	1.13
80年	55年	1.16	1.07	1.20	1.12	1.02	1.14	1.27	1.03	1.08	1.09	1.06	0.91	1.10	1.10
81年	56年	1.17	1.19	1.03	1.13	1.09	1.15	1.26	1.05	1.04	1.06	1.05	1.09	1.11	1.09
82年	57年	0.94	1.07	1.09	0.95	1.15	1.05	1.08	1.14	0.93	1.15	0.95	0.93	1.04	1.03
83年	58年	1.00	1.07	0.93	0.93	1.00	0.96	1.00	1.22	1.16	1.23	1.15	1.34	1.08	1.13
84年	59年	1.24	1.00	1.45	1.36	1.33	1.40	1.32	1.34	1.34	1.24	1.25	1.36	1.29	1.30
85年	60年	1.31	1.25	1.21	1.31	1.19	1.18	1.16	1.16	1.20	1.14	1.15	1.27	1.21	1.21
86年	61年	1.19	1.41	1.26	1.20	1.24	1.26	1.16	1.23	1.21	1.28	1.23	1.19	1.22	1.21
87年	62年	1.23	1.25	1.15	1.16	1.18	1.11	1.40	1.37	1.33	1.44	1.52	1.41	1.27	1.32
88年	63年	1.39	1.38	1.44	1.50	1.45	1.48	1.67	1.61	1.67	1.64	1.86	1.70	1.55	1.65
89年	元年	1.76	1.61	1.92	1.95	2.08	2.12	2.11	2.06	2.25	2.16	2.13	2.30	2.02	2.19
90年	2年	2.97	1.87	2.29	2.53	2.38	2.43	2.26	2.24	2.31	2.32	2.33	2.33	2.35	2.38
91年	3年	2.55	2.37	2.24	2.40	2.55	2.36	2.32	2.39	2.41	2.24	2.36	2.49	2.41	2.32
92年	4年	2.18	2.11	2.33	2.33	2.32	2.22	1.99	2.10	2.05	2.18	1.98	1.95	2.08	2.00
93年	5年	1.85	1.86	1.77	1.75	1.77	1.78	1.86	1.79	1.73	1.76	1.86	1.81	1.78	1.77
94年	6年	1.80	1.84	1.66	1.74	1.71	1.70	2.02	1.76	1.70	2.17	1.77	1.75	1.79	1.77
95年	7年	1.61	1.72	1.79	1.67	1.67	1.77	1.56	1.59	1.52	1.43	1.49	1.45	1.60	1.58
96年	8年	1.74	1.46	1.74	1.70	1.77	1.83	1.82	1.64	1.80	1.69	1.78	1.86	1.74	1.75
97年	9年	1.84	1.76	1.65	1.66	1.74	1.68	1.65	1.65	1.79	1.66	1.64	1.66	1.69	1.63
98年	10年	1.50	1.54	1.54	1.52	1.43	1.44	1.36	1.48	1.30	1.30	1.35	1.34	1.41	1.37
99年	11年	1.42	1.43	1.23	1.48	1.23	1.28	1.38	1.37	1.30	1.42	1.44	1.43	1.35	1.37
2000年	12年	1.40	1.41	1.43	1.46	1.40	1.39	1.51	1.44	1.43	1.41	1.37	1.47	1.43	1.41
2001年	13年	1.49	1.36	1.32	1.28	1.33	1.25	1.20	1.17	1.27	1.07	1.12	1.04	1.24	1.16
2002年	14年	0.96	1.16	1.07	1.05	1.09	1.25	1.08	1.14	1.05	1.14	1.01	1.07	1.09	1.09
2003年	15年	1.15	1.05	1.02	1.14	1.03	1.09	1.19	1.10	1.16	1.23	1.15	1.13	1.12	1.13
2004年	16年	1.07	1.15	1.08	1.11	1.15	1.12	1.11	1.13	1.13	1.13	1.30	1.22	1.13	1.17
2005年	17年	1.19	1.34	1.26	1.27	1.21	1.23	1.25	1.23	1.27	1.33	1.40	1.35	1.28	1.30
2006年	18年	1.38	1.40	1.37	1.31	1.45	1.31	1.36	1.30	1.39	1.33	1.29	1.45	1.35	1.36
2007年	19年	1.42	1.30	1.49	1.44	1.44	1.44	1.48	1.40	1.34	1.36	1.28	1.38	1.40	1.39
2008年	20年	1.40	1.39	1.36	1.38	1.41	1.39	1.34	1.38	1.33	1.28	1.25	0.99	1.33	1.21
2009年	21年	0.94	1.02	1.02	1.15	1.05	1.09	1.24	1.00	1.11	1.14	1.19	1.09	1.09	1.13
2010年	22年	1.19	1.17	1.09	1.13	1.11	1.16	1.12	1.23	1.33	1.30	1.27	1.32	1.19	1.24
2011年	23年	1.30	1.26	1.29	1.24	1.35	1.36	1.39	1.34	1.48	1.41	1.39	1.66	1.36	1.41
2012年	24年	1.48	1.36	1.58	1.55	1.56	1.49	1.57	1.54	1.46	1.50	1.54	1.55	1.51	1.55
2013年	25年	1.54	1.59	1.71	1.66	1.62	1.67	1.69	1.70	1.76	1.73	1.77	1.79	1.68	1.75
2014年	26年	1.85	1.94	1.82	1.77	1.83	1.84	1.69	1.80	1.79	1.77	1.87	1.79	1.82	1.78
2015年	27年	1.74	1.67	1.78	1.89	1.70	1.83	2.01	1.90	1.96	2.15	1.93	2.03	1.88	1.97
2016年	28年	2.30	2.05	1.99	2.27	2.17	2.00	2.20	2.29	2.17	2.33	2.30	2.19	2.17	2.21
2017年	29年	2.25	2.28	2.21	2.13	2.58	2.37	2.31	2.35	2.35	2.39	2.46	2.44	2.34	
2018年	30年	2.33													

(注) 1 月別の数値は季節調整値である。なお、平成29年12月以前の数値は、平成30年1月分公表時に新季節指数により改訂されている。

また、季節調整法はセンサス局法Ⅱ(X-12-ARIMA)による。

2 年計及び年度計は実数値。



季節調整済有効求人倍率（新規学卒者を除きパートタイムを含む）

西暦	和暦	1月	2月	3月	4月	5月	6月	7月	8月	9月	10月	11月	12月	年計	年度計
63年	38年	0.26	0.26	0.31	0.32	0.33	0.34	0.38	0.42	0.43	0.42	0.37	0.40	0.35	0.38
64年	39年	0.39	0.40	0.37	0.41	0.38	0.36	0.36	0.38	0.39	0.48	0.41	0.43	0.40	0.42
65年	40年	0.43	0.51	0.51	0.54	0.56	0.52	0.49	0.50	0.49	0.48	0.50	0.49	0.50	0.50
66年	41年	0.51	0.47	0.50	0.49	0.51	0.57	0.62	0.60	0.62	0.63	0.63	0.64	0.56	0.61
67年	42年	0.66	0.67	0.68	0.68	0.71	0.72	0.75	0.70	0.75	0.79	0.79	0.80	0.72	0.75
68年	43年	0.79	0.77	0.75	0.82	0.85	0.87	0.85	0.79	0.85	0.90	0.85	0.85	0.82	0.85
69年	44年	0.86	0.87	0.88	0.90	0.88	0.87	0.88	0.94	0.98	0.94	1.01	1.08	0.92	0.96
70年	45年	1.01	1.05	1.04	1.01	1.00	1.00	0.99	0.97	0.94	0.91	0.95	0.97	0.98	0.98
71年	46年	1.02	1.01	0.95	0.96	0.98	1.00	1.04	1.03	0.98	0.96	0.94	0.96	0.98	0.98
72年	47年	0.96	0.96	0.98	0.95	1.09	1.06	1.09	1.13	1.23	1.28	1.33	1.49	1.12	1.27
73年	48年	1.56	1.60	1.61	1.75	1.69	1.67	1.64	1.64	1.59	1.61	1.70	1.56	1.63	1.59
74年	49年	1.55	1.40	1.34	1.24	1.16	1.14	1.03	0.97	0.94	0.92	0.91	0.80	1.11	0.94
75年	50年	0.79	0.76	0.70	0.72	0.73	0.73	0.71	0.65	0.68	0.68	0.68	0.67	0.71	0.70
76年	51年	0.70	0.73	0.78	0.76	0.83	0.84	0.84	0.88	0.85	0.81	0.80	0.78	0.81	0.79
77年	52年	0.73	0.66	0.70	0.70	0.64	0.63	0.60	0.61	0.62	0.61	0.59	0.56	0.65	0.62
78年	53年	0.57	0.58	0.64	0.64	0.65	0.65	0.67	0.68	0.69	0.71	0.72	0.75	0.67	0.71
79年	54年	0.75	0.75	0.81	0.79	0.81	0.80	0.76	0.78	0.84	0.84	0.89	0.90	0.82	0.85
80年	55年	0.92	0.90	0.90	0.89	0.90	0.91	0.92	0.92	0.88	0.88	0.84	0.80	0.89	0.87
81年	56年	0.81	0.83	0.84	0.80	0.81	0.85	0.92	0.88	0.86	0.85	0.84	0.83	0.85	0.84
82年	57年	0.81	0.78	0.77	0.75	0.75	0.76	0.73	0.73	0.71	0.74	0.71	0.69	0.74	0.72
83年	58年	0.70	0.69	0.67	0.64	0.64	0.61	0.62	0.67	0.70	0.76	0.76	0.80	0.69	0.72
84年	59年	0.82	0.79	0.86	0.91	0.94	0.97	0.97	0.98	0.98	0.98	0.95	0.95	0.92	0.96
85年	60年	0.97	0.96	0.97	0.97	0.97	0.94	0.93	0.89	0.89	0.90	0.89	0.89	0.93	0.91
86年	61年	0.88	0.91	0.92	0.89	0.94	0.90	0.90	0.91	0.90	0.90	0.91	0.89	0.90	0.90
87年	62年	0.92	0.90	0.91	0.89	0.86	0.84	0.89	0.91	0.94	0.96	1.00	1.00	0.92	0.95
88年	63年	1.05	1.07	1.09	1.12	1.10	1.06	1.14	1.19	1.23	1.29	1.37	1.36	1.17	1.25
89年	元年	1.37	1.36	1.42	1.50	1.57	1.64	1.73	1.76	1.85	1.84	1.88	1.93	1.64	1.81
90年	2年	2.08	1.98	2.03	2.05	2.09	2.10	2.04	2.01	1.99	1.99	2.04	1.97	2.03	2.04
91年	3年	2.01	2.04	2.08	2.08	2.16	2.09	2.05	2.07	2.00	2.02	2.00	2.02	2.05	2.01
92年	4年	1.87	1.89	1.87	1.84	1.84	1.82	1.77	1.72	1.67	1.64	1.59	1.56	1.75	1.65
93年	5年	1.50	1.46	1.43	1.41	1.37	1.34	1.34	1.36	1.33	1.29	1.30	1.29	1.36	1.33
94年	6年	1.32	1.31	1.30	1.29	1.27	1.24	1.26	1.30	1.31	1.36	1.32	1.28	1.29	1.28
95年	7年	1.27	1.27	1.25	1.23	1.19	1.16	1.13	1.09	1.06	1.02	0.97	0.95	1.13	1.08
96年	8年	1.04	1.07	1.10	1.12	1.16	1.19	1.20	1.19	1.19	1.17	1.20	1.20	1.15	1.18
97年	9年	1.21	1.21	1.15	1.15	1.18	1.16	1.15	1.14	1.15	1.14	1.13	1.11	1.16	1.12
98年	10年	1.06	1.02	0.99	0.98	0.96	0.93	0.89	0.88	0.86	0.83	0.81	0.78	0.91	0.85
99年	11年	0.80	0.78	0.75	0.73	0.72	0.74	0.74	0.75	0.76	0.77	0.79	0.79	0.76	0.77
2000年	12年	0.79	0.79	0.82	0.84	0.84	0.83	0.84	0.85	0.84	0.83	0.82	0.82	0.83	0.83
2001年	13年	0.82	0.82	0.79	0.76	0.75	0.73	0.71	0.69	0.69	0.67	0.65	0.61	0.72	0.67
2002年	14年	0.59	0.60	0.60	0.60	0.60	0.63	0.63	0.64	0.63	0.62	0.61	0.61	0.61	0.62
2003年	15年	0.63	0.63	0.63	0.64	0.63	0.63	0.64	0.63	0.66	0.70	0.70	0.72	0.65	0.67
2004年	16年	0.70	0.70	0.70	0.69	0.69	0.69	0.69	0.70	0.70	0.70	0.72	0.75	0.70	0.71
2005年	17年	0.75	0.74	0.76	0.77	0.78	0.77	0.76	0.80	0.79	0.83	0.85	0.85	0.79	0.82
2006年	18年	0.87	0.88	0.89	0.91	0.89	0.89	0.88	0.86	0.88	0.88	0.87	0.91	0.89	0.90
2007年	19年	0.92	0.92	0.95	0.93	0.94	0.93	0.93	0.94	0.92	0.89	0.87	0.87	0.92	0.91
2008年	20年	0.87	0.88	0.90	0.88	0.90	0.92	0.89	0.88	0.85	0.83	0.80	0.74	0.86	0.79
2009年	21年	0.67	0.62	0.59	0.60	0.59	0.60	0.60	0.60	0.60	0.61	0.62	0.63	0.61	0.61
2010年	22年	0.64	0.65	0.64	0.65	0.64	0.67	0.68	0.71	0.75	0.79	0.81	0.80	0.70	0.74
2011年	23年	0.78	0.79	0.82	0.82	0.82	0.84	0.85	0.86	0.87	0.88	0.90	0.92	0.85	0.88
2012年	24年	0.93	0.91	0.95	0.98	1.03	0.93	0.94	0.95	0.96	0.95	0.94	0.95	0.95	0.96
2013年	25年	0.96	0.98	1.00	1.01	1.03	1.04	1.07	1.09	1.10	1.12	1.14	1.15	1.05	1.11
2014年	26年	1.16	1.22	1.20	1.19	1.19	1.20	1.19	1.17	1.15	1.16	1.18	1.18	1.18	1.17
2015年	27年	1.17	1.14	1.13	1.18	1.22	1.21	1.24	1.28	1.31	1.33	1.33	1.36	1.24	1.30
2016年	28年	1.39	1.41	1.40	1.44	1.46	1.45	1.47	1.48	1.49	1.50	1.52	1.52	1.46	1.50
2017年	29年	1.53	1.54	1.57	1.57	1.59	1.64	1.66	1.63	1.63	1.64	1.65	1.68	1.61	
2018年	30年	1.67													

(注) 1 月別の数値は季節調整値である。なお、平成29年12月以前の数値は、平成30年1月分公表時に新季節指数により改訂されている。

また、季節調整法はセンサス局法Ⅱ(X-12-ARIMA)による。

2 年計及び年度計は実数値。

## 島根の雇用情勢判断について

島根県の雇用情勢判断は、有効求人倍率、有効求人数、有効求職者数、雇用保険被保険者数等の各種統計と他省庁等の景気判断を参考に島根労働局が決められています。

年 月	有効求人倍率	コ メ ン ト
平成 29 年1月	1.53	○ 島根の雇用情勢は、緩やかに改善している。
平成 29 年2月	1.54	○ 島根の雇用情勢は、緩やかに改善している。
平成 29 年3月	1.57	○ 島根の雇用情勢は、引き続き改善している。
平成 29 年4月	1.57	○ 島根の雇用情勢は、引き続き改善している。
平成 29 年5月	1.59	○ 島根の雇用情勢は、引き続き改善している。
平成 29 年6月	1.64	○ 島根の雇用情勢は、改善が進んでいる。
平成 29 年7月	1.66	○ 島根の雇用情勢は、改善が進んでいる。
平成 29 年8月	1.63	○ 島根の雇用情勢は、改善が進んでいる。
平成 29 年9月	1.63	○ 島根の雇用情勢は、改善が進んでいる。
平成 29 年 10 月	1.64	○ 島根の雇用情勢は、改善が進んでいる。
平成 29 年 11 月	1.65	○ 島根の雇用情勢は、改善が進んでいる。
平成 29 年 12 月	1.68	○ 島根の雇用情勢は、改善が進んでいる。
平成 30 年 1 月	1.67	○ 島根の雇用情勢は、改善が進んでいる。

(注) 月別の数値は季節調整値である。なお、平成 29 年 12 月以前の数値は、平成 30 年 1 月分公表時に新季節指数により改訂されている。また、季節調整法はセンサス局法Ⅱ (X-12-ARIMA) による。

## ハローワークのマッチング機能に関する業務の 評価・改善の取組における主要指標の進捗状況

県内ハローワークの主要指標の平成29年度目標値に対する1月末時点の進捗状況は、以下のとおりとなっています。

なお、雇用保険受給者の早期再就職件数については、集計の都合上、12月末時点の実績となっています。

### 1 就職件数（常用）

	目標値(件)	実績(件)	進捗率
松江所	4,920	3,966	80.6%
出雲所	2,960	2,556	86.4%
雲南所	810	695	85.8%
石見大田所	616	533	86.5%
浜田所	2,083	1,671	80.2%
益田所	1,210	1,073	88.7%
島根労働局計	12,599	10,494	83.3%

### 2 充足件数（常用）

	目標値(件)	実績(件)	進捗率
松江所	4,830	3,777	78.2%
出雲所	2,910	2,578	88.6%
雲南所	617	552	89.5%
石見大田所	510	412	80.8%
浜田所	1,916	1,542	80.5%
益田所	1,150	1,008	87.7%
島根労働局計	11,933	9,869	82.7%

### 3 雇用保険受給者の早期再就職件数

	目標値(件)	実績(件)	進捗率
松江所	1,578	1,204	76.3%
出雲所	980	855	87.2%
雲南所	305	303	99.3%
石見大田所	191	165	86.4%
浜田所	718	536	74.7%
益田所	385	335	87.0%
島根労働局計	4,157	3,398	81.7%

## 用語の解説

### ○ 季節調整値

求人数や求職者数は経済状況だけでなく、季節的な理由により、一定の規則性をもって変化するため数字（原数値）をみるだけでは、変化が経済状況によるものか、季節的な理由によるものかわからないので、「季節的な変化を取り除いた数値」で比較する必要があり、これを「季節調整」といい、季節調整を行った数値を「季節調整値」という。（14 頁参照）

（季節調整値＝原数値÷季節指数×100）

### ○ 常用

雇用契約において雇用期間の定めのないか又は4か月以上の雇用期間が定められているもの（季節労働を除く）をいう。

### ○ 正社員

パートタイムを除く常用のうち、勤め先で正社員・正職員などと呼称される正規労働者をいう。

### ○ 新規求職申込件数

期間中に新たに受け付けた求職申込みの件数をいう。

### ○ 月間有効求職者数

前月から繰越された有効求職者数（前月末日現在において、求職票の有効期限が翌月以降にまたがっている就職未決定の求職者）と当月の「新規求職申込件数」の合計数をいう。

### ○ 就職件数

有効求職者が安定所の紹介により就職したことを確認した件数をいう。

### ○ 新規求人数

期間中に新たに受け付けた求人数（採用予定人員）をいう。

### ○ 月間有効求人数

前月から繰越された有効求人数（前月末日現在において、有効期限が翌月以降にまたがっている求人票の未充足の求人数）と当月の「新規求人数」の合計数をいう。

### ○ 充足数

有効求人安定所の紹介により有効求職者と結びついた件数をいう。

○ **求人倍率**

求職者に対する求人数の割合をいい、「新規求人数」を「新規求職申込件数」で除して得た「新規求人倍率」と、「月間有効求人数」を「月間有効求職者数」で除して得た「有効求人倍率」の2種類がある。

○ **就職率**

求職者に対する就職件数の割合をいい、「就職件数」を「新規求職申込件数」で除して算出したものをいう。

○ **受給資格決定件数**

受け付けた離職票に基づき安定所が求職者給付（基本手当又は高年齢求職者給付）を受け資格があると決定した件数をいう。

○ **受給者実人員**

雇用保険の基本手当を実際に受けた受給資格者の実数をいう。

○ **被保険者数**

適用事業所に雇用され、雇用保険の被保険者となっている者の数をいう。

（雇用期間が31日以上かつ週の労働時間が20時間以上）

○ **雇用保険受給者の早期再就職件数**

基本手当の受給資格者が基本手当の所定給付日数を3分の2以上残して就職した件数をいう。

## 季節調整とは？

月別の時系列には、天候や社会習慣等の影響により毎年季節的に繰り返される一年周期の変動（季節変動）が含まれていることがあり、そのような系列を見るだけでは変動要因が判断できない場合もあります。

例えば、職業安定業務統計において、新規求職者数については、毎年2月から4月にかけて増加し、5月に減少するという傾向があります。そのため、単に2月、3月、4月の新規求職者数を比較して、数字が増加していることだけから、趨勢として求職者が増加しているという結論を導くことはできません。

このような季節変動を有する系列の分析を行う際には、季節変動を除去してから、数値の比較を行う必要があります、この季節変動の除去を「季節調整」といいます。

これにより、季節調整値（季節調整された数値）は、前月との比較の際に使用し、原数値（季節調整していない数値）は、前年同月との比較の際に使用します。

職業安定業務統計では、有効求人数・有効求職者数・新規求人数・新規求職申込件数・就職件数（全国計のみ）の系列について季節調整を行っています。

職業安定業務統計における季節調整値計算（季節調整値替え）は、毎年過去1年分のデータが揃う年初に行い、季節調整済系列（過去5年分）を遡及的に改訂しています。

季節調整値改定の結果（平成29年分）

減は赤字 増は青字

	1月	2月	3月	4月	5月	6月	7月	8月	9月	10月	11月	12月	年計
改定前	1.53	1.54	1.58	1.58	1.59	1.66	1.68	1.61	1.63	1.62	1.63	1.69	1.61
改定後	1.53	1.54	1.57	1.57	1.59	1.64	1.66	1.63	1.63	1.64	1.65	1.68	1.61
比較	-	-	▲ 0.01	▲ 0.01	-	▲ 0.02	▲ 0.02	0.02	-	0.02	0.02	▲ 0.01	-

### 具体的な季節調整値の計算方法（例）

平成30年1月の有効求人数、有効求職者数の原数値、季節指数を基に計算する場合の季節調整値の計算方法は以下のとおりです。なお、新規求人数、新規求職申込件数、新規求人倍率の計算方法も同様です。

	原 数 値	季 節 指 数
有効求人数	18,437	99.77
有効求職者数	10,361	93.53

#### ① 有効求人数（季節調整値）

$$= \frac{\text{有効求人数（原数値）} 18,437}{\text{有効求人数（季節指数）} 99.77} \times 100 = 18,480 \text{人}$$

#### ② 有効求職者数（季節調整値）

$$= \frac{\text{有効求職者数（原数値）} 10,361}{\text{有効求職者数（季節指数）} 93.53} \times 100 = 11,078 \text{人}$$

#### ③ 有効求人倍率（季節調整値）

$$= \frac{\text{有効求人数（季節調整値）} 18,480}{\text{有効求職者数（季節調整値）} 11,078} = 1.67 \text{倍}$$