

島根労働局発表

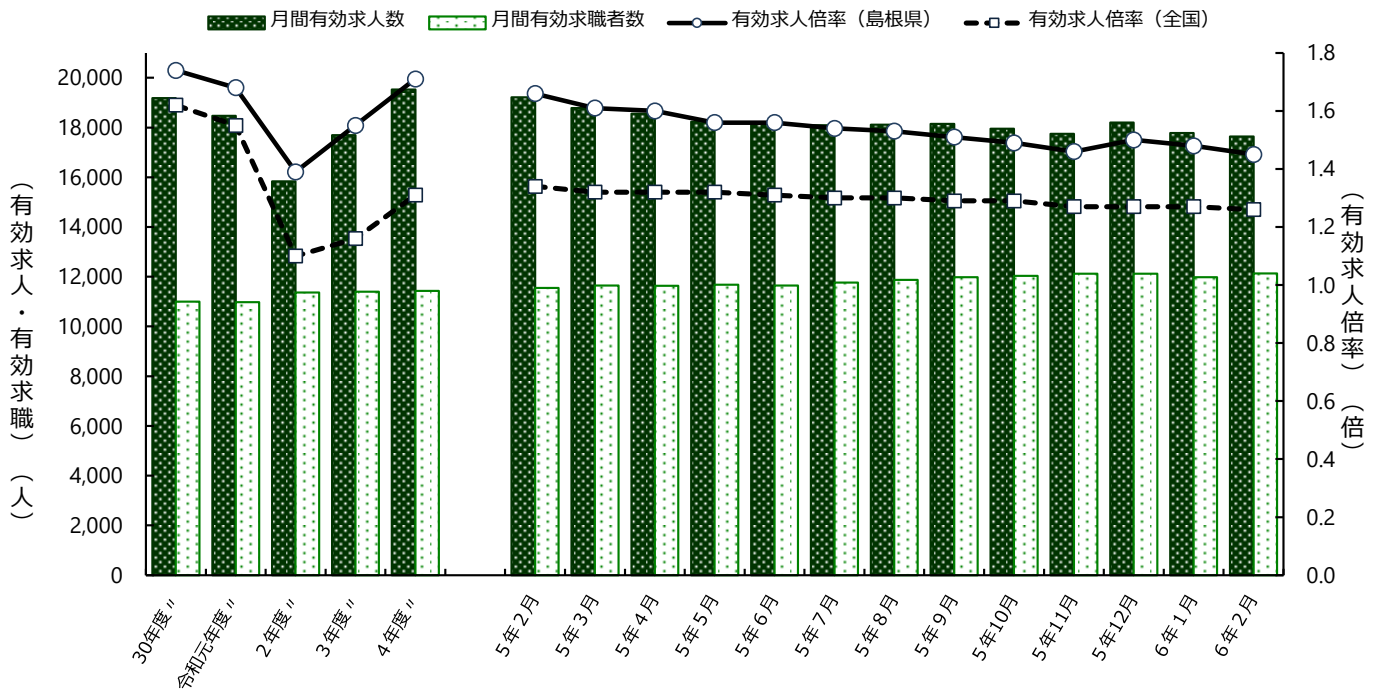
令和6年3月29日(金)

担当 職業安定部職業安定課 課長 後藤 宏光
 課長補佐 藤村 純
 地方労働市場情報官 坂本 秀和
 TEL 0852-20-7016

島根の雇用情勢（令和6年2月分）

- 2月の有効求人倍率（季節調整値）は1.45倍となり、前月の1.48倍を0.03ポイント下回りました。
- 月間有効求人数（季節調整値）は17,644人で、前月比で137人（0.8%）減少しました。
- 月間有効求職者数（季節調整値）は12,131人で、前月比で150人（1.3%）増加しました。
- 就職件数は1,093件で、前年同月比で18件（1.6%）減少しました。
- 雇用保険被保険者数は199,662人で、前年同月比で1,159人（0.6%）減少しました。
- 島根の雇用情勢は、改善の動きが弱まっている。

求人、求職及び求人倍率の推移



年月	30年度平均	元年度平均	2年度平均	3年度平均	4年度平均	5年2月	5年3月	5年4月	5年5月
月間有効求人数	19,184	18,475	15,841	17,691	19,526	19,216	18,782	18,562	18,233
月間有効求職者数	11,002	10,973	11,368	11,402	11,431	11,546	11,650	11,637	11,676
有効求人倍率(島根県)	1.74	1.68	1.39	1.55	1.71	1.66	1.61	1.60	1.56
有効求人倍率(全国)	1.62	1.55	1.10	1.16	1.31	1.34	1.32	1.32	1.32

年月	5年6月	5年7月	5年8月	5年9月	5年10月	5年11月	5年12月	6年1月	6年2月
月間有効求人数	18,156	18,098	18,109	18,142	17,952	17,751	18,200	17,781	17,644
月間有効求職者数	11,651	11,765	11,870	11,977	12,033	12,126	12,127	11,981	12,131
有効求人倍率(島根県)	1.56	1.54	1.53	1.51	1.49	1.46	1.50	1.48	1.45
有効求人倍率(全国)	1.31	1.30	1.30	1.29	1.29	1.27	1.27	1.27	1.26

(注)・月間有効求人数、月間有効求職者数は、新規学卒を除き、パートタイムを含む。
 ・月別の数値は季節調整値である。なお、令和5年12月以前の数値は、令和6年1月分公表時に新季節指数により改訂されている。
 また、季節調整法はセンサス局法Ⅱ(X-12-ARIMA)による。

〈参考1〉 月間有効求人数・月間有効求職者数（原数値）の推移

月間有効求人数（原数値）は18,763人で、前年同月に比べ1,719人（8.4%）減少した。

月間有効求職者数（原数値）は11,933人で、前年同月に比べ443人（3.9%）増加した。

有効求人倍率（原数値）は1.57倍で、前年同月に比べ0.21ポイント低下した。

		2月	3月	4月	5月	6月	7月	8月	9月	10月	11月	12月	1月	2月
月間有効求人数	4年2月～5年2月	19,433	19,447	19,043	19,187	19,375	19,049	19,441	19,328	19,676	19,698	19,441	19,870	20,482
	5年2月～6年2月	20,482	19,717	18,376	17,855	17,672	17,336	17,715	17,854	17,914	17,892	18,247	18,419	18,763
月間有効求職者数	4年2月～5年2月	11,093	11,671	12,456	12,428	12,053	11,227	11,349	11,098	11,027	10,801	10,337	10,754	11,490
	5年2月～6年2月	11,490	12,156	12,740	12,618	12,229	11,548	11,701	11,810	11,834	11,622	11,039	11,336	11,933
有効求人倍率	5年2月～6年2月	1.78	1.62	1.44	1.42	1.45	1.50	1.51	1.51	1.51	1.54	1.65	1.62	1.57

〈参考2〉 地域別有効求人倍率（原数値）の状況

地域別 （前年同月）	県東部 1.53 (1.75)				隠岐の島 2.49 (2.30)	県央 1.41 (1.62)		県西部 1.70 (1.93)	
安定所別	松江	安来	出雲	雲南	隠岐の島	石見大田	川本	浜田	益田
有効求人倍率 （前年同月）	1.53 (1.78)	1.75 (1.27)	1.48 (1.84)	1.57 (1.50)	2.49 (2.30)	1.32 (1.54)	1.62 (1.80)	1.54 (1.90)	1.94 (1.97)
うち正社員 （前年同月）	1.28 (1.31)	1.32 (0.94)	1.18 (1.26)	1.62 (1.43)	1.60 (1.59)	1.04 (1.20)	1.66 (1.77)	1.52 (1.78)	1.84 (1.67)

1 求人の動向

(1) 新規求人の動向

2月の新規求人数（原数値）は6,710人で、前年同月に比べ1,182人（15.0%）減少した。

新規求人（原数値）の動向

	2月	3月	4月	5月	6月	7月	8月	9月	10月	11月	12月	1月	2月
4年2月～5年2月	7,043	7,191	6,849	6,834	7,245	6,546	6,903	7,234	7,001	7,030	6,968	7,073	7,892
5年2月～6年2月	7,892	6,624	6,280	6,516	6,298	5,889	6,610	6,240	6,268	6,483	6,701	6,418	6,710
前年同月比 （%）	12.1	▲ 7.9	▲ 8.3	▲ 4.7	▲ 13.1	▲ 10.0	▲ 4.2	▲ 13.7	▲ 10.5	▲ 7.8	▲ 3.8	▲ 9.3	▲ 15.0

(2) 産業別新規求人状況

産業別の新規求人数（原数値）を前年同月比で見ると、「I卸売業、小売業」（6.2%増）、「L学術研究、専門・技術サービス業」（41.0%増）などで増加し、「D建設業」（5.2%減）、「M宿泊業、飲食サービス業」（22.5%減）、「N生活関連サービス業、娯楽業」（35.3%減）、「O教育、学習支援業」（35.9%減）、「Rサービス業」（26.1%減）、「S、T公務、その他」（54.5%減）などで減少した。

産業別新規求人状況

産 業		一 般	パート	合 計	対前年同月比
産 業 別	A, B 農, 林, 漁 業 (01~04)	64	24	88	8.6
	C 鉱 業, 採石業, 砂利採取業 (05)	13	1	14	▲ 12.5
	D 建 設 業 (06~08)	707	43	750	▲ 5.2
	E 製 造 業 (09~32)	430	161	591	▲ 5.4
	09 食 料 品 製 造 業	69	60	129	▲ 11.6
	10 飲 料・たばこ・飼料製造業	5	3	8	▲ 46.7
	11 織 維 工 業	19	31	50	▲ 12.3
	12 木 材・木製品製造業	26	8	34	47.8
	13 家 具・装 備 品 製 造 業	4	0	4	300.0
	14 パ ル プ・紙・紙加工品製造業	24	30	54	20.0
	15 印 刷・同 関 連 業	13	0	13	8.3
	16 化 学 工 業	6	0	6	▲ 60.0
	17 石 油 製 品・石炭製品製造業	2	0	2	-
	18 プ ラ ス チ ッ ク 製 品 製 造 業	10	0	10	▲ 73.0
	19 ゴ ム 製 品 製 造 業	15	1	16	▲ 5.9
	21 窯 業・土石製品製造業	29	1	30	▲ 3.2
	22 鉄 鋼 業	12	0	12	▲ 20.0
	23 非 鉄 金 属 製 造 業	0	1	1	-
	24 金 属 製 品 製 造 業	29	0	29	3.6
	25 は ん 用 機 械 器 具 製 造 業	23	0	23	▲ 11.5
	26 生 産 用 機 械 器 具 製 造 業	49	5	54	25.6
	27 業 務 用 機 械 器 具 製 造 業	0	0	0	-
	28 電 子 部 品・デバイス・電子回路製造業	38	9	47	▲ 31.9
	29 電 気 機 械 器 具 製 造 業	14	1	15	66.7
	30 情 報 通 信 機 械 器 具 製 造 業	11	10	21	425.0
	31 輸 送 用 機 械 器 具 製 造 業	29	0	29	0.0
	20・32 そ の 他 の 製 造 業	3	1	4	33.3
	F 電 気・ガ ス・熱 供 給・水 道 業 (33~36)	0	0	0	▲ 100.0
	G 情 報 通 信 業 (37~41)	74	30	104	▲ 26.8
	H 運 輸 業, 郵 便 業 (42~49)	303	50	353	▲ 6.4
	I 卸 売 業, 小 売 業 (50~61)	534	475	1,009	6.2
J 金 融 業, 保 険 業 (62~67)	18	17	35	16.7	
K 不 動 産 業, 物 品 賃 貸 業 (68~70)	30	14	44	2.3	
L 学 術 研 究, 専 門・技 術 サ ー ビ ス 業 (71~74)	110	31	141	41.0	
M 宿 泊 業, 飲 食 サ ー ビ ス 業 (75~77)	138	257	395	▲ 22.5	
N 生 活 関 連 サ ー ビ ス 業, 娯 楽 業 (78~80)	89	63	152	▲ 35.3	
O 教 育, 学 習 支 援 業 (81・82)	71	166	237	▲ 35.9	
P 医 療, 福 祉 (83~85)	853	512	1,365	▲ 1.6	
Q 複 合 サ ー ビ ス 事 業 (86・87)	34	15	49	0.0	
R サ ー ビ ス 業 (88~96)	771	244	1,015	▲ 26.1	
91 職 業 紹 介・労 働 者 派 遣 業	216	21	237	▲ 34.9	
92 そ の 他 の 事 業 サ ー ビ ス 業	231	187	418	▲ 31.4	
S, T 公 務・そ の 他 (97~99)	61	307	368	▲ 54.5	
合 計		4,300	2,410	6,710	▲ 15.0

(3) 正社員の求人動向

2月の正社員の有効求人倍率（原数値）は1.34倍で、前年同月に比べ0.03ポイント低下した。

有効求人数（原数値）18,763人のうち正社員求人数は9,013人で、有効求人全数に占める割合は48.0%となった。

正社員の有効求人倍率等の状況

年月	全体の有効 求人倍率 (季節調整値)	正社員有効 求人倍率 (原数値)	有効求人数（原数値）			有効求職者数（原数値）		
			合計	正社員	構成比	合計	常用 フルタイム	構成比
5年2月	1.66	1.37	20,482	9,069	44.3	11,490	6,619	57.6
3月	1.61	1.29	19,717	9,059	45.9	12,156	6,996	57.6
4月	1.60	1.22	18,376	8,634	47.0	12,740	7,055	55.4
5月	1.56	1.23	17,855	8,508	47.7	12,618	6,920	54.8
6月	1.56	1.26	17,672	8,444	47.8	12,229	6,725	55.0
7月	1.54	1.28	17,336	8,380	48.3	11,548	6,553	56.7
8月	1.53	1.29	17,715	8,657	48.9	11,701	6,726	57.5
9月	1.51	1.30	17,854	8,820	49.4	11,810	6,775	57.4
10月	1.49	1.30	17,914	8,806	49.2	11,834	6,765	57.2
11月	1.46	1.31	17,892	8,618	48.2	11,622	6,571	56.5
12月	1.50	1.40	18,247	8,730	47.8	11,039	6,223	56.4
6年1月	1.48	1.38	18,419	8,884	48.2	11,336	6,432	56.7
2月	1.45	1.34	18,763	9,013	48.0	11,933	6,733	56.4

(注) 1. 正社員は、パートタイムを除く常用のうち、勤め先で正社員・正職員などと呼称される正規労働者をいう。

2. 正社員有効求人倍率=正社員有効求人数/常用フルタイム有効求職者数。なお、常用フルタイム有効求職者にはフルタイムの派遣労働者や契約社員を希望する者も含まれるため、厳密な意味での正社員有効求人倍率より低い値となる。

2 求職の動向

(1) 新規求職者の動向

2月の新規求職者数（原数値）は2,718人で、前年同月に比べ122人(4.3%)減少した。

新規求職者（原数値）の動向

	2月	3月	4月	5月	6月	7月	8月	9月	10月	11月	12月	1月	2月
4年2月～ 5年2月	2,405	2,808	3,632	2,473	2,396	2,042	2,287	2,264	2,301	2,114	1,887	2,794	2,840
5年2月～ 6年2月	2,840	2,913	3,661	2,534	2,414	2,242	2,327	2,447	2,436	2,161	1,877	2,629	2,718
前年同月比(%)	18.1	3.7	0.8	2.5	0.8	9.8	1.7	8.1	5.9	2.2	▲0.5	▲5.9	▲4.3

(2) 態様別新規求職者数の動向

2月のパートタイムを含む常用新規求職者を前年同月比で見ると、無業者（1.7%増）で増加し、在職者（8.3%減）、離職者（1.9%減）で減少した。

態様別常用新規求職者（パートタイムを含む）の推移

	5年2月	3月	4月	5月	6月	7月	8月	9月	10月	11月	12月	6年1月	2月
新規求職者	2,813	2,894	3,623	2,502	2,388	2,217	2,308	2,417	2,412	2,132	1,838	2,600	2,693
前年同月比(%)	18.5	4.4	1.9	2.5	0.9	10.2	1.9	7.7	5.6	1.9	0.4	▲5.0	▲4.3
在職者	1,181	1,045	682	738	763	739	814	871	823	803	737	977	1,083
前年同月比(%)	10.8	4.1	▲3.4	5.4	▲9.3	13.2	6.4	18.7	13.2	6.2	0.7	▲1.9	▲8.3
離職者	1,399	1,531	2,586	1,498	1,394	1,262	1,293	1,315	1,391	1,120	949	1,404	1,373
前年同月比(%)	23.3	2.7	2.2	3.4	8.8	8.0	▲0.5	1.2	2.2	▲0.4	▲0.8	▲7.8	▲1.9
事業主都合	321	335	817	310	275	244	205	244	281	198	192	251	280
前年同月比(%)	54.3	13.9	11.2	7.6	25.0	16.7	▲7.2	6.1	▲7.9	▲3.9	▲9.4	▲15.8	▲12.8
自己都合	993	1,101	1,562	1,083	1,036	950	1,000	992	1,044	864	704	1,060	1,013
前年同月比(%)	17.5	1.1	▲0.3	3.8	7.0	7.7	▲0.4	0.5	7.6	1.4	2.3	▲6.3	2.0
自営	33	28	25	38	22	25	30	30	24	28	27	36	22
前年同月比(%)	17.9	3.7	8.7	▲7.3	0.0	▲26.5	15.4	11.1	0.0	0.0	28.6	▲5.3	▲33.3
無業者	233	318	355	266	231	216	201	231	198	209	152	219	237
前年同月比(%)	35.5	15.2	10.9	▲9.2	▲5.7	13.7	0.5	9.5	1.0	▲1.4	7.0	0.5	1.7

3 就職の状況

2月の就職件数は1,093件で、前年同月に比べ18件（1.6%）減少した。

就職率は40.2%で、前年同月に比べ1.1ポイント上昇した。

就職の状況

		就職件数(件)	前年同月比(%)	就職率(%)	前年同月差(P)	新規求職者数
4年	2月	1,012	▲ 1.2	42.1	2.3	2,405
	3月	1,382	▲ 13.2	49.2	▲ 4.1	2,808
	4月	1,076	▲ 8.3	29.6	▲ 2.3	3,632
	5月	1,082	8.6	43.8	2.1	2,473
	6月	1,130	▲ 3.7	47.2	▲ 1.2	2,396
	7月	886	▲ 4.2	43.4	▲ 1.4	2,042
	8月	927	7.7	40.5	0.0	2,287
	9月	1,006	5.0	44.4	3.7	2,264
	10月	940	▲ 7.1	40.9	▲ 4.0	2,301
	11月	931	▲ 6.9	44.0	▲ 3.4	2,114
	12月	783	▲ 10.4	41.5	▲ 3.8	1,887
	5年	1月	769	▲ 5.2	27.5	▲ 3.1
2月		1,111	9.8	39.1	▲ 3.0	2,840
3月		1,519	9.9	52.1	2.9	2,913
4月		1,051	▲ 2.3	28.7	▲ 0.9	3,661
5月		1,136	5.0	44.8	1.0	2,534
6月		1,079	▲ 4.5	44.7	▲ 2.5	2,414
7月		889	0.3	39.7	▲ 3.7	2,242
8月		845	▲ 8.8	36.3	▲ 4.2	2,327
9月		955	▲ 5.1	39.0	▲ 5.4	2,447
10月		964	2.6	39.6	▲ 1.3	2,436
11月		956	2.7	44.2	0.2	2,161
12月		838	7.0	44.6	3.1	1,877
6年	1月	769	0.0	29.3	1.8	2,629
	2月	1,093	▲ 1.6	40.2	1.1	2,718

(注) 就職率 (%) = 就職件数/新規求職者数×100

4 雇用調整助成金休業等計画受理の状況

2月の計画受理件数は15件、対象労働者数は681人だった。

	令和3年度	令和4年度	5年												6年	
			2月	3月	4月	5月	6月	7月	8月	9月	10月	11月	12月	1月	2月	
計画受理件数(件)	-	-	-	-	-	-	-	1	8	9	6	8	9	9	9	15
対前年同月比(%)	-	-	-	-	-	-	-	-	-	-	-	-	-	-	-	-
対象労働者数(人)	-	-	-	-	-	-	141	2141	462	395	403	534	480	502	681	
対前年同月比(%)	-	-	-	-	-	-	-	-	-	-	-	-	-	-	-	

(注1) 同じ事業所で休業と教育訓練を実施した場合、休業と教育訓練ごとにそれぞれ計画数1件としてカウントしている。

(注2) 令和2年5月から令和5年6月(判定基礎期間初日があるもの)までは休業等計画届の提出が不要になっていた。

5 人員整理の状況

2月の人員整理実施事業所は29事業所で、前年同月に比べ1事業所(3.6%)増加した。

29事業所を産業別で見ると、「卸売業、小売業」が10事業所、「建設業」、「宿泊業、飲食サービス業」、「サービス業」が3事業所などとなった。

解雇者数は140人で、前年同月に比べ81人(137.3%)増加した。

解雇者数140人を産業別で見ると、「卸売業、小売業」が112人、「宿泊業、飲食サービス業」が7人、「建設業」が5人などとなった。

月別人員整理の状況

	令和 2年度	令和 3年度	令和 4年度	5年												6年	
				2月	3月	4月	5月	6月	7月	8月	9月	10月	11月	12月	1月	2月	
事業所数	497	373	366	28	37	64	39	28	26	26	22	30	25	25	31	29	
前年同月比(%)	47.5	▲24.9	▲1.9	47.4	37.0	20.8	77.3	7.7	▲18.8	13.0	▲18.5	▲3.2	0.0	▲16.7	▲3.1	3.6	
解雇者数(人)	1,356	984	908	59	126	227	91	74	63	63	77	66	72	43	93	140	
前年同月比(%)	38.5	▲27.4	▲7.7	18.0	38.5	32.0	213.8	94.7	1.6	8.6	51.0	▲13.2	50.0	▲31.7	▲26.2	137.3	

産業別人員整理の状況

	合計	農林 漁業	鉱業	建設 業	製造 業	電気、 ガス、 熱供給	情報 通信	運輸 業	卸売、 小売	金融、 保険、 不動産	学術 研究	宿泊、 飲食	生活 関連、 娯楽	教育、 学習	医療、 福祉	複合 サービス	サー ビス	公務
事業所数	29	2		3	2		1		10		1	3	1	1	2		3	
構成比(%)	100	6.9		10.3	6.9		3.4		34.5		3.4	10.3	3.4	3.4	6.9		10.3	
解雇者(人)	140	2		5	2		1		112		2	7	3	1	2		3	
構成比(%)	100	1.4		3.6	1.4		0.7		80.0		1.4	5.0	2.1	0.7	1.4		2.1	

6 雇用保険の状況

雇用保険受給資格決定件数は641件で、前年同月と比べ16件(2.6%)増加した。

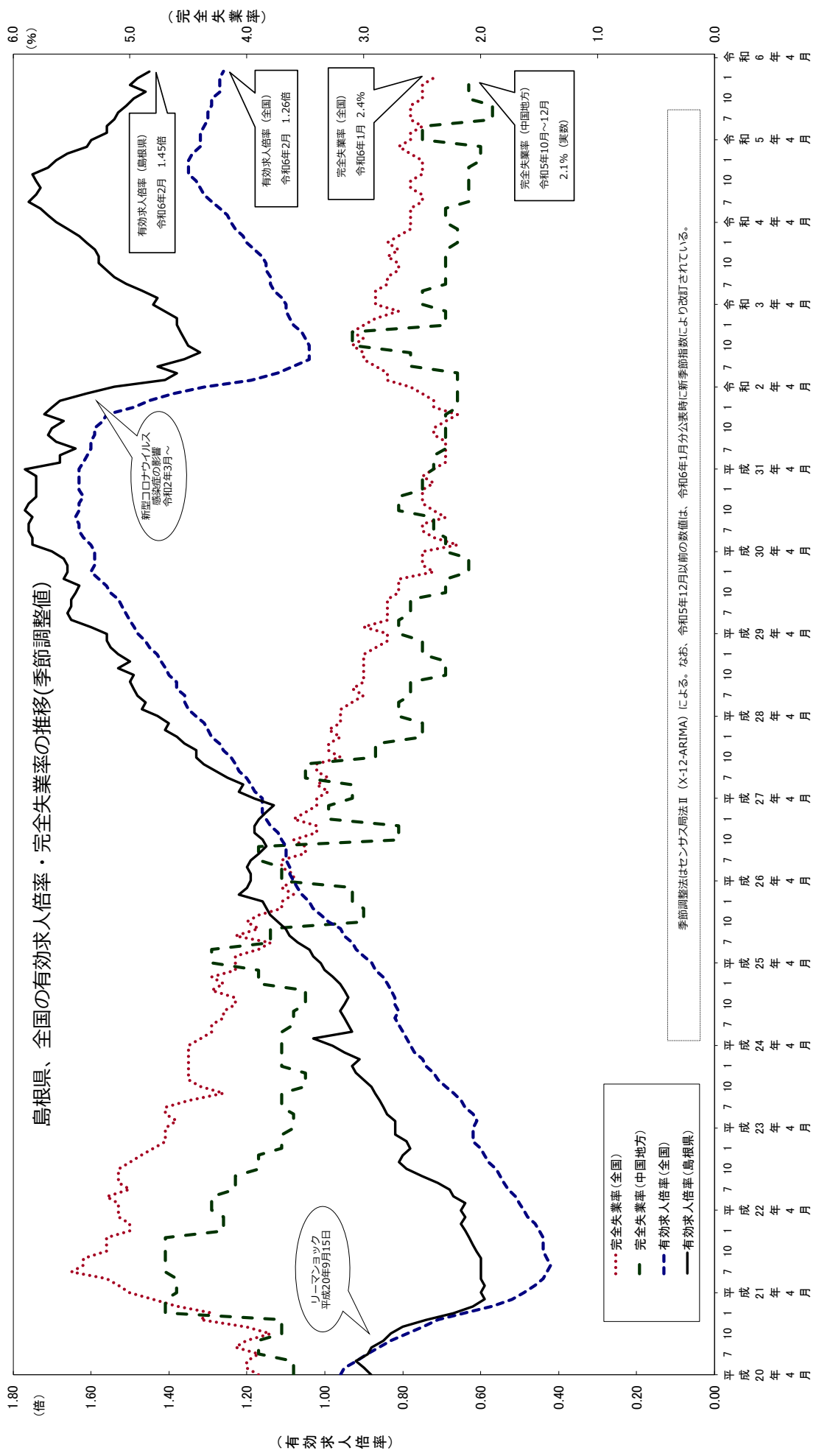
雇用保険受給者実人員2,064人で、前年同月と比べ57人(2.8%)増加した。

雇用保険被保険者数は199,662人で、前年同月と比べ1,159人(0.6%)減少した。

雇用保険の受給資格決定件数・受給者実人員・被保険者数の状況

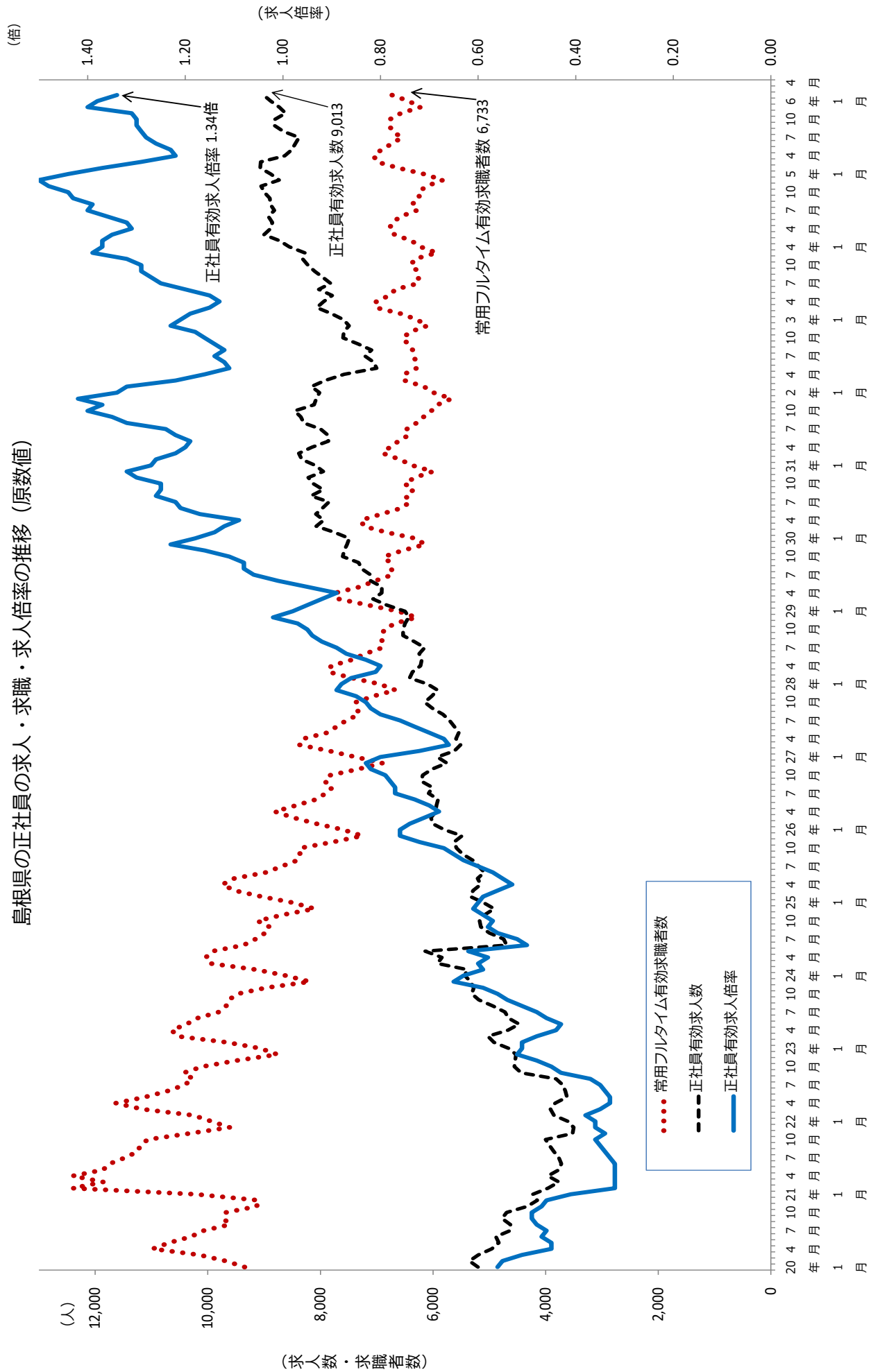
	5年												6年	
	2月	3月	4月	5月	6月	7月	8月	9月	10月	11月	12月	1月	2月	
受給資格決定件数(件)	625	750	1,265	877	728	562	638	616	663	576	430	652	641	
前年同月比(%)	37.7	18.9	▲0.8	7.1	20.5	6.0	▲2.6	0.5	▲1.9	8.3	▲10.2	▲3.7	2.6	
受給者実人員(人)	2,007	2,098	2,139	2,372	2,504	2,619	2,595	2,440	2,398	2,284	2,069	2,091	2,064	
前年同月比(%)	7.4	10.2	8.5	15.7	5.5	9.6	2.4	5.0	12.1	10.2	6.2	1.6	2.8	
被保険者数(人)	200,821	200,145	199,187	200,643	200,763	200,894	200,588	200,460	200,181	200,330	200,579	199,853	199,662	
前年同月比(%)	▲1.0	▲1.0	▲1.0	▲1.1	▲1.2	▲1.2	▲1.2	▲1.2	▲1.0	▲1.0	▲0.8	▲0.6	▲0.6	

(注)2月分は速報値であり、修正があり得る。



(資料出所) 総務省「労働力調査」、厚生労働省「職業安定業務統計」

島根県の正社員の求人・求職・求人倍率の推移 (原数値)



季節調整済新規求人倍率（新規学卒者を除きパートタイムを含む）

西暦	和暦	1月	2月	3月	4月	5月	6月	7月	8月	9月	10月	11月	12月	年計	年度計
1968年	43年	0.87	0.79	0.84	0.93	0.90	0.92	0.83	0.66	0.86	0.94	0.82	0.84	0.85	0.87
1969年	44年	0.92	0.88	0.95	0.84	0.75	0.85	0.92	0.88	0.95	0.88	0.81	1.03	0.88	0.88
1970年	45年	0.85	0.94	0.99	0.92	0.91	0.85	0.91	0.92	0.84	0.81	0.83	0.98	0.87	0.85
1971年	46年	0.82	0.77	0.82	0.96	0.99	1.00	1.02	0.86	0.78	0.87	0.94	0.88	0.88	0.92
1972年	47年	0.94	1.00	0.94	0.98	0.95	1.04	0.98	1.18	1.33	1.33	1.30	1.51	1.11	1.22
1973年	48年	1.54	1.42	1.33	1.53	1.42	1.53	1.49	1.47	1.44	1.61	1.55	1.45	1.47	1.45
1974年	49年	1.33	1.36	1.28	1.13	1.10	1.04	1.08	0.92	1.05	0.97	0.95	0.93	1.08	0.99
1975年	50年	1.02	0.93	0.82	0.94	0.94	0.94	0.88	0.98	1.05	1.08	0.99	0.98	0.96	1.02
1976年	51年	1.15	1.09	1.11	1.08	1.21	1.13	1.17	1.16	1.11	0.95	1.13	1.07	1.11	1.07
1977年	52年	0.86	0.87	0.98	1.01	0.89	0.83	0.92	1.04	0.85	0.85	0.84	0.77	0.91	0.89
1978年	53年	0.86	0.81	0.95	0.92	0.93	0.89	1.02	0.95	0.96	0.99	1.02	1.07	0.95	0.99
1979年	54年	0.91	1.01	1.08	1.08	1.07	1.04	0.92	1.06	1.42	1.08	1.07	1.32	1.12	1.13
1980年	55年	1.16	1.07	1.20	1.12	1.02	1.14	1.27	1.03	1.08	1.09	1.06	0.91	1.10	1.10
1981年	56年	1.17	1.19	1.03	1.13	1.09	1.15	1.26	1.05	1.04	1.06	1.05	1.09	1.11	1.09
1982年	57年	0.94	1.07	1.09	0.95	1.15	1.05	1.08	1.14	0.93	1.15	0.95	0.93	1.04	1.03
1983年	58年	1.00	1.07	0.93	0.93	1.00	0.96	1.00	1.22	1.16	1.23	1.15	1.34	1.08	1.13
1984年	59年	1.24	1.00	1.45	1.36	1.33	1.40	1.32	1.34	1.34	1.24	1.25	1.36	1.29	1.30
1985年	60年	1.31	1.25	1.21	1.31	1.19	1.18	1.16	1.16	1.20	1.14	1.15	1.27	1.21	1.21
1986年	61年	1.19	1.41	1.26	1.20	1.24	1.26	1.16	1.23	1.21	1.28	1.23	1.19	1.22	1.21
1987年	62年	1.23	1.25	1.15	1.16	1.18	1.11	1.40	1.37	1.33	1.44	1.52	1.41	1.27	1.32
1988年	63年	1.39	1.38	1.44	1.50	1.45	1.48	1.67	1.61	1.67	1.64	1.86	1.70	1.55	1.65
1989年	元年	1.76	1.61	1.92	1.95	2.08	2.12	2.11	2.06	2.25	2.16	2.13	2.30	2.02	2.19
1990年	2年	2.97	1.87	2.29	2.53	2.38	2.43	2.26	2.24	2.31	2.32	2.33	2.33	2.35	2.38
1991年	3年	2.55	2.37	2.24	2.40	2.55	2.36	2.32	2.39	2.41	2.24	2.36	2.49	2.41	2.32
1992年	4年	2.18	2.11	2.33	2.33	2.32	2.22	1.99	2.10	2.05	2.18	1.98	1.95	2.08	2.00
1993年	5年	1.85	1.86	1.77	1.75	1.77	1.78	1.86	1.79	1.73	1.76	1.86	1.81	1.78	1.77
1994年	6年	1.80	1.84	1.66	1.74	1.71	1.70	2.02	1.76	1.70	2.17	1.77	1.75	1.79	1.77
1995年	7年	1.61	1.72	1.79	1.67	1.67	1.77	1.56	1.59	1.52	1.43	1.49	1.45	1.60	1.58
1996年	8年	1.74	1.46	1.74	1.70	1.77	1.83	1.82	1.64	1.80	1.69	1.78	1.86	1.74	1.75
1997年	9年	1.84	1.76	1.65	1.66	1.74	1.68	1.65	1.65	1.79	1.66	1.64	1.66	1.69	1.63
1998年	10年	1.50	1.54	1.54	1.52	1.43	1.44	1.36	1.48	1.30	1.30	1.35	1.34	1.41	1.37
1999年	11年	1.42	1.43	1.23	1.48	1.23	1.28	1.38	1.37	1.30	1.42	1.44	1.43	1.35	1.37
2000年	12年	1.40	1.41	1.43	1.46	1.40	1.39	1.51	1.44	1.43	1.41	1.37	1.47	1.43	1.41
2001年	13年	1.49	1.36	1.32	1.28	1.33	1.25	1.20	1.17	1.27	1.07	1.12	1.04	1.24	1.16
2002年	14年	0.96	1.16	1.07	1.05	1.09	1.25	1.08	1.14	1.05	1.14	1.01	1.07	1.09	1.09
2003年	15年	1.15	1.05	1.02	1.14	1.03	1.09	1.19	1.10	1.16	1.23	1.15	1.13	1.12	1.13
2004年	16年	1.07	1.15	1.08	1.11	1.15	1.12	1.11	1.13	1.13	1.13	1.30	1.22	1.13	1.17
2005年	17年	1.19	1.34	1.26	1.27	1.21	1.23	1.25	1.23	1.27	1.33	1.40	1.35	1.28	1.30
2006年	18年	1.38	1.40	1.37	1.31	1.45	1.31	1.36	1.30	1.39	1.33	1.29	1.45	1.35	1.36
2007年	19年	1.42	1.30	1.49	1.44	1.44	1.44	1.48	1.40	1.34	1.36	1.28	1.38	1.40	1.39
2008年	20年	1.40	1.39	1.36	1.38	1.41	1.39	1.34	1.38	1.33	1.28	1.25	0.99	1.33	1.21
2009年	21年	0.94	1.02	1.02	1.15	1.05	1.09	1.24	1.00	1.11	1.14	1.19	1.09	1.09	1.13
2010年	22年	1.19	1.17	1.09	1.13	1.11	1.16	1.12	1.23	1.33	1.30	1.27	1.32	1.19	1.24
2011年	23年	1.30	1.26	1.29	1.24	1.35	1.36	1.39	1.34	1.48	1.41	1.39	1.66	1.36	1.41
2012年	24年	1.48	1.36	1.58	1.55	1.56	1.49	1.57	1.54	1.46	1.50	1.54	1.55	1.51	1.55
2013年	25年	1.54	1.59	1.71	1.66	1.62	1.67	1.69	1.70	1.76	1.73	1.77	1.79	1.68	1.75
2014年	26年	1.85	1.96	1.81	1.77	1.83	1.86	1.70	1.80	1.78	1.76	1.85	1.80	1.82	1.78
2015年	27年	1.72	1.67	1.85	1.89	1.68	1.81	2.06	1.86	2.00	2.11	1.97	2.02	1.88	1.97
2016年	28年	2.25	2.01	2.04	2.25	2.12	2.01	2.23	2.37	2.15	2.26	2.34	2.16	2.17	2.21
2017年	29年	2.20	2.36	2.23	2.18	2.47	2.45	2.34	2.42	2.30	2.38	2.45	2.43	2.34	2.39
2018年	30年	2.33	2.43	2.50	2.38	2.56	2.70	2.45	2.59	2.60	2.55	2.57	2.59	2.51	2.56
2019年	31年,元年	2.53	2.61	2.65	2.63	2.53	2.53	2.39	2.68	2.60	2.54	2.33	2.78	2.54	2.52
2020年	2年	2.52	2.56	2.51	2.19	2.44	2.30	2.55	2.30	2.21	2.44	2.40	2.43	2.40	2.39
2021年	3年	2.54	2.46	2.48	2.52	2.36	2.61	2.75	2.68	2.64	2.70	2.69	2.74	2.57	2.67
2022年	4年	2.73	2.90	2.82	2.68	2.99	2.95	2.99	2.87	2.98	2.85	2.89	2.81	2.87	2.81
2023年	5年	2.63	2.83	2.57	2.54	2.65	2.59	2.44	2.59	2.37	2.52	2.54	2.67	2.57	
2024年	6年	2.57	2.37												

(注) 1 月別の数値は季節調整値である。なお、令和5年12月以前の数値は、令和6年1月分公表時に新季節指数により改訂されている。

また、季節調整法はセンサス局法Ⅱ(X-12-ARIMA)による。

2 年計及び年度計は原数値。

季節調整済有効求人倍率（新規学卒者を除きパートタイムを含む）

西暦	和暦	1月	2月	3月	4月	5月	6月	7月	8月	9月	10月	11月	12月	年計	年度計
1968年	43年	0.79	0.77	0.75	0.82	0.85	0.87	0.85	0.79	0.85	0.90	0.85	0.85	0.82	0.85
1969年	44年	0.86	0.87	0.88	0.90	0.88	0.87	0.88	0.94	0.98	0.94	1.01	1.08	0.92	0.96
1970年	45年	1.01	1.05	1.04	1.01	1.00	1.00	0.99	0.97	0.94	0.91	0.95	0.97	0.98	0.98
1971年	46年	1.02	1.01	0.95	0.96	0.98	1.00	1.04	1.03	0.98	0.96	0.94	0.96	0.98	0.98
1972年	47年	0.96	0.96	0.98	0.95	1.09	1.06	1.09	1.13	1.23	1.28	1.33	1.49	1.12	1.27
1973年	48年	1.56	1.60	1.61	1.75	1.69	1.67	1.64	1.64	1.59	1.61	1.70	1.56	1.63	1.59
1974年	49年	1.55	1.40	1.34	1.24	1.16	1.14	1.03	0.97	0.94	0.92	0.91	0.80	1.11	0.94
1975年	50年	0.79	0.76	0.70	0.72	0.73	0.73	0.71	0.65	0.68	0.68	0.68	0.67	0.71	0.70
1976年	51年	0.70	0.73	0.78	0.76	0.83	0.84	0.84	0.88	0.85	0.81	0.80	0.78	0.81	0.79
1977年	52年	0.73	0.66	0.70	0.70	0.64	0.63	0.60	0.61	0.62	0.61	0.59	0.56	0.65	0.62
1978年	53年	0.57	0.58	0.64	0.64	0.65	0.65	0.67	0.68	0.69	0.71	0.72	0.75	0.67	0.71
1979年	54年	0.75	0.75	0.81	0.79	0.81	0.80	0.76	0.78	0.84	0.84	0.89	0.90	0.82	0.85
1980年	55年	0.92	0.90	0.90	0.89	0.90	0.91	0.92	0.92	0.88	0.88	0.84	0.80	0.89	0.87
1981年	56年	0.81	0.83	0.84	0.80	0.81	0.85	0.92	0.88	0.86	0.85	0.84	0.83	0.85	0.84
1982年	57年	0.81	0.78	0.77	0.75	0.75	0.76	0.73	0.73	0.71	0.74	0.71	0.69	0.74	0.72
1983年	58年	0.70	0.69	0.67	0.64	0.64	0.61	0.62	0.67	0.70	0.76	0.76	0.80	0.69	0.72
1984年	59年	0.82	0.79	0.86	0.91	0.94	0.97	0.97	0.98	0.98	0.98	0.95	0.95	0.92	0.96
1985年	60年	0.97	0.96	0.97	0.97	0.97	0.94	0.93	0.89	0.89	0.90	0.89	0.89	0.93	0.91
1986年	61年	0.88	0.91	0.92	0.89	0.94	0.90	0.90	0.91	0.90	0.90	0.91	0.89	0.90	0.90
1987年	62年	0.92	0.90	0.91	0.89	0.86	0.84	0.89	0.91	0.94	0.96	1.00	1.00	0.92	0.95
1988年	63年	1.05	1.07	1.09	1.12	1.10	1.06	1.14	1.19	1.23	1.29	1.37	1.36	1.17	1.25
1989年	元年	1.37	1.36	1.42	1.50	1.57	1.64	1.73	1.76	1.85	1.84	1.88	1.93	1.64	1.81
1990年	2年	2.08	1.98	2.03	2.05	2.09	2.10	2.04	2.01	1.99	1.99	2.04	1.97	2.03	2.04
1991年	3年	2.01	2.04	2.08	2.08	2.16	2.09	2.05	2.07	2.00	2.02	2.00	2.02	2.05	2.01
1992年	4年	1.87	1.89	1.87	1.84	1.84	1.82	1.77	1.72	1.67	1.64	1.59	1.56	1.75	1.65
1993年	5年	1.50	1.46	1.43	1.41	1.37	1.34	1.34	1.36	1.33	1.29	1.30	1.29	1.36	1.33
1994年	6年	1.32	1.31	1.30	1.29	1.27	1.24	1.26	1.30	1.31	1.36	1.32	1.28	1.29	1.28
1995年	7年	1.27	1.27	1.25	1.23	1.19	1.16	1.13	1.09	1.06	1.02	0.97	0.95	1.13	1.08
1996年	8年	1.04	1.07	1.10	1.12	1.16	1.19	1.20	1.19	1.19	1.17	1.20	1.20	1.15	1.18
1997年	9年	1.21	1.21	1.15	1.15	1.18	1.16	1.15	1.14	1.15	1.14	1.13	1.11	1.16	1.12
1998年	10年	1.06	1.02	0.99	0.98	0.96	0.93	0.89	0.88	0.86	0.83	0.81	0.78	0.91	0.85
1999年	11年	0.80	0.78	0.75	0.73	0.72	0.74	0.74	0.75	0.76	0.77	0.79	0.79	0.76	0.77
2000年	12年	0.79	0.79	0.82	0.84	0.84	0.83	0.84	0.85	0.84	0.83	0.82	0.82	0.83	0.83
2001年	13年	0.82	0.82	0.79	0.76	0.75	0.73	0.71	0.69	0.69	0.67	0.65	0.61	0.72	0.67
2002年	14年	0.59	0.60	0.60	0.60	0.60	0.63	0.63	0.64	0.63	0.62	0.61	0.61	0.61	0.62
2003年	15年	0.63	0.63	0.63	0.64	0.63	0.63	0.64	0.63	0.66	0.70	0.70	0.72	0.65	0.67
2004年	16年	0.70	0.70	0.70	0.69	0.69	0.69	0.69	0.70	0.70	0.70	0.72	0.75	0.70	0.71
2005年	17年	0.75	0.74	0.76	0.77	0.78	0.77	0.76	0.80	0.79	0.83	0.85	0.85	0.79	0.82
2006年	18年	0.87	0.88	0.89	0.91	0.89	0.89	0.88	0.86	0.88	0.88	0.87	0.91	0.89	0.90
2007年	19年	0.92	0.92	0.95	0.93	0.94	0.93	0.93	0.94	0.92	0.89	0.87	0.87	0.92	0.91
2008年	20年	0.87	0.88	0.90	0.88	0.90	0.92	0.89	0.88	0.85	0.83	0.80	0.74	0.86	0.79
2009年	21年	0.67	0.62	0.59	0.60	0.59	0.60	0.60	0.60	0.60	0.61	0.62	0.63	0.61	0.61
2010年	22年	0.64	0.65	0.64	0.65	0.64	0.67	0.68	0.71	0.75	0.79	0.81	0.80	0.70	0.74
2011年	23年	0.78	0.79	0.82	0.82	0.82	0.84	0.85	0.86	0.87	0.88	0.90	0.92	0.85	0.88
2012年	24年	0.93	0.91	0.95	0.98	1.03	0.93	0.94	0.95	0.96	0.95	0.94	0.95	0.95	0.96
2013年	25年	0.96	0.98	1.00	1.01	1.03	1.04	1.07	1.09	1.10	1.12	1.14	1.15	1.05	1.11
2014年	26年	1.16	1.22	1.20	1.19	1.19	1.20	1.19	1.17	1.15	1.16	1.18	1.18	1.18	1.17
2015年	27年	1.17	1.15	1.13	1.18	1.22	1.21	1.25	1.28	1.31	1.33	1.33	1.36	1.24	1.30
2016年	28年	1.38	1.41	1.40	1.43	1.47	1.46	1.48	1.49	1.50	1.49	1.53	1.50	1.46	1.50
2017年	29年	1.53	1.55	1.56	1.56	1.60	1.67	1.66	1.65	1.65	1.64	1.63	1.67	1.61	1.64
2018年	30年	1.66	1.66	1.67	1.70	1.75	1.75	1.76	1.76	1.75	1.77	1.76	1.74	1.72	1.74
2019年	31年,元年	1.74	1.74	1.74	1.77	1.68	1.68	1.64	1.69	1.71	1.70	1.67	1.72	1.70	1.68
2020年	2年	1.70	1.68	1.61	1.54	1.41	1.38	1.43	1.36	1.32	1.35	1.36	1.37	1.46	1.39
2021年	3年	1.38	1.38	1.41	1.44	1.43	1.47	1.51	1.54	1.56	1.58	1.58	1.59	1.49	1.55
2022年	4年	1.61	1.63	1.66	1.69	1.71	1.73	1.76	1.74	1.73	1.74	1.75	1.71	1.70	1.71
2023年	5年	1.69	1.66	1.61	1.60	1.56	1.56	1.54	1.53	1.51	1.49	1.46	1.50	1.56	
2024年	6年	1.48	1.45												

(注) 1 月別の数値は季節調整値である。なお、令和5年12月以前の数値は、令和6年1月分公表時に新季節指数により改訂されている。

また、季節調整法はセンサス局法Ⅱ(X-12-ARIMA)による。

2 年計及び年度計は原数値。

島根の雇用情勢判断について

島根県の雇用情勢判断は、有効求人倍率、有効求人数、有効求職者数、雇用保険被保険者数等の各種統計と他省庁等の景気判断を参考に島根労働局が決められています。

年 月	有効求人倍率	コ メ ン ト
令和5年 2月	1.66	○ 島根の雇用情勢は、改善の動きが弱まっている。
令和5年 3月	1.61	○ 島根の雇用情勢は、改善の動きが弱まっている。
令和5年 4月	1.60	○ 島根の雇用情勢は、改善の動きが弱まっている。
令和5年 5月	1.56	○ 島根の雇用情勢は、改善の動きが弱まっている。
令和5年 6月	1.56	○ 島根の雇用情勢は、改善の動きが弱まっている。
令和5年 7月	1.54	○ 島根の雇用情勢は、改善の動きが弱まっている。
令和5年 8月	1.53	○ 島根の雇用情勢は、改善の動きが弱まっている。
令和5年 9月	1.51	○ 島根の雇用情勢は、改善の動きが弱まっている。
令和5年10月	1.49	○ 島根の雇用情勢は、改善の動きが弱まっている。
令和5年11月	1.46	○ 島根の雇用情勢は、改善の動きが弱まっている。
令和5年12月	1.50	○ 島根の雇用情勢は、改善の動きが弱まっている。
令和6年 1月	1.48	○ 島根の雇用情勢は、改善の動きが弱まっている。
令和6年 2月	1.45	○ 島根の雇用情勢は、改善の動きが弱まっている。

(注) 月別の数値は季節調整値である。なお、令和5年12月以前の数値は、令和6年1月分公表時に新季節指数により改訂されている。また、季節調整法はセンサス局法Ⅱ(X-12-ARIMA)による。

用語の解説

○ 季節調整値

求人数や求職者数は経済状況だけでなく、季節的な理由により一定の規則性をもって変化するため、数字（原数値）をみるだけでは、その変化が経済状況によるものか、季節的な理由によるものかわからないことから、「季節的な変化を取り除いた数値」で比較する必要があり、これを「季節調整」といい、季節調整を行った数値を「季節調整値」という。

$$(\text{季節調整値} = \text{原数値} \div \text{季節指数} \times 100)$$

○ 常用

雇用契約において雇用期間の定めのないか又は4か月以上の雇用期間が定められているもの（季節労働を除く）をいう。

○ 正社員

パートタイムを除く常用のうち、勤め先で正社員・正職員などと呼称される正規労働者をいう。

○ 新規求職申込件数

期間中に新たに受け付けた求職申込みの件数をいう。

○ 月間有効求職者数

「前月から繰越された有効求職者数」と当月の「新規求職申込件数」の合計数をいう。

○ 就職件数

有効求職者が安定所の紹介により就職したことを確認した件数をいう。

○ 新規求人数

期間中に新たに受け付けた求人数（採用予定人員）をいう。

○ 月間有効求人数

「前月から繰越された有効求人数」と「新規求人数」の合計数をいう。

○ 充足数

有効求人が、安定所の紹介により求職者と結合した件数をいう。

○ 求人倍率

求職者に対する求人数の割合をいい、「新規求人数」を「新規求職申込件数」で除して得た「新規求人倍率」と、「月間有効求人数」を「月間有効求職者数」で除して得た「有効求人倍率」の2種類がある。

○ 就職率

求職者に対する就職件数の割合をいい、「就職件数」を「新規求職申込件数」で除して算出したものをいう。

○ 受給資格決定件数

受け付けた離職票に基づき安定所が求職者給付を受ける資格があると決定した件数をいう。（基本手当及び高年齢求職者給付に係るものに限る。）

○ 受給者実人員

雇用保険の基本手当を実際に受けた受給資格者の実数をいう。

○ 被保険者数

適用事業所に雇用され、雇用保険の被保険者となっている者の数をいう。
(雇用期間が31日以上かつ週の労働時間が20時間以上)