

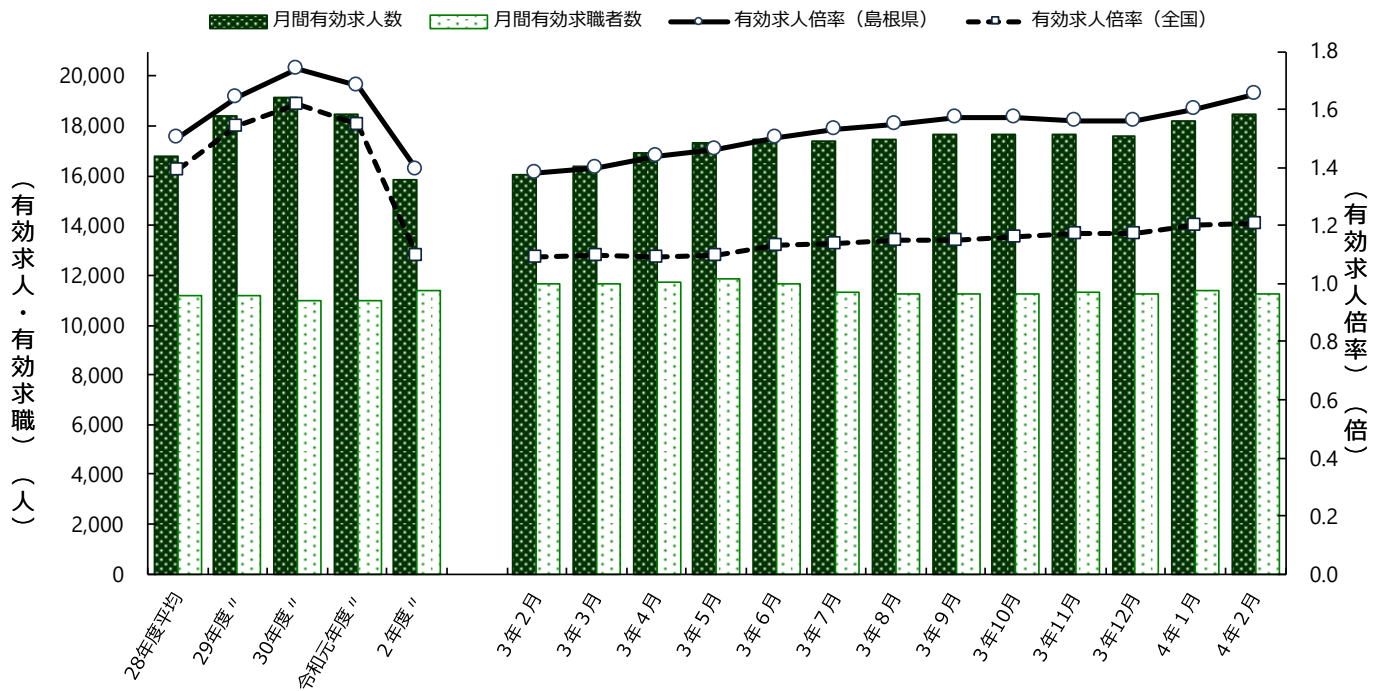
島根労働局発表
令和4年3月29日(火)

担当 職業安定部職業安定課 課長 門脇 登
課長補佐 内藤 義博
地方労働市場情報官 大國 雅代
TEL 0852-20-7016

島根の雇用情勢（令和4年2月分）

- 2月の有効求人倍率（季節調整値）は1.65倍となり、前月の1.60倍を0.05ポイント上回りました。
- 月間有効求人数（季節調整値）は18,488人で、前月比で307人（1.7%）増加しました。
- 月間有効求職者数（季節調整値）は11,227人で、前月比で157人（1.4%）減少しました。
- 就職件数は1,012件で、前年同月比で12件（1.2%）減少しました。
- 雇用保険被保険者数は202,843人で、前年同月比で750人（0.4%）減少しました。
- 島根の雇用情勢は、持ち直しの動きが広がりつつある。

求人、求職及び求人倍率の推移



項目	年月	28年度平均	29年度平均	30年度平均	元年度平均	2年度平均	3年2月	3年3月	3年4月	3年5月
月間有効求人数		16,787	18,384	19,184	18,475	15,841	16,058	16,349	16,939	17,307
月間有効求職者数		11,211	11,195	11,002	10,973	11,368	11,678	11,689	11,745	11,872
有効求人倍率（島根県）		1.50	1.64	1.74	1.68	1.39	1.38	1.40	1.44	1.46
有効求人倍率（全国）		1.39	1.54	1.62	1.55	1.10	1.09	1.10	1.09	1.10
項目	年月	3年6月	3年7月	3年8月	3年9月	3年10月	3年11月	3年12月	4年1月	4年2月
月間有効求人数		17,462	17,366	17,489	17,676	17,694	17,666	17,598	18,181	18,488
月間有効求職者数		11,680	11,345	11,258	11,282	11,270	11,297	11,282	11,384	11,227
有効求人倍率（島根県）		1.50	1.53	1.55	1.57	1.57	1.56	1.56	1.60	1.65
有効求人倍率（全国）		1.13	1.14	1.15	1.15	1.16	1.17	1.17	1.20	1.21

(注)・月間有効求人数、月間有効求職者数は、新規学卒を除き、パートタイムを含む。

・月別の数値は季節調整値である。なお、令和3年12月以前の数値は、令和4年1月分公表時に新季節指数により改訂されている。
また、季節調整法はセンサス局法Ⅱ(X-12-ARIMA)による。

〈参考1〉 月間有効求人数・月間有効求職者数（原数値）の推移

月間有効求人数（原数値）は19,433人で、前年同月に比べ2,462人（14.5%）増加した。

月間有効求職者数（原数値）は11,093人で、前年同月に比べ434人（3.8%）減少した。

有効求人倍率（原数値）は1.75倍で、前年同月に比べ0.28ポイント上昇した。

		2月	3月	4月	5月	6月	7月	8月	9月	10月	11月	12月	1月	2月
月間有効求人数	2年2月～3年2月	18,952	18,086	16,081	14,420	14,502	15,386	14,973	15,079	16,066	16,237	16,355	16,560	16,971
	3年2月～4年2月	16,971	17,462	16,681	16,290	16,614	16,350	16,687	17,421	18,015	18,189	18,171	18,996	19,433
月間有効求職者数	2年2月～3年2月	10,584	11,111	11,537	11,291	11,352	11,220	11,170	11,356	11,521	11,299	10,823	11,032	11,527
	3年2月～4年2月	11,527	12,292	12,831	12,479	12,213	11,222	11,055	11,110	11,083	10,947	10,356	10,760	11,093
有効求人倍率	3年2月～4年2月	1.47	1.42	1.30	1.31	1.36	1.46	1.51	1.57	1.63	1.66	1.75	1.77	1.75

〈参考2〉 地域別有効求人倍率（原数値）の状況

地域別 (前年同月)	県東部 1.70 (1.44)				隠岐の島 2.27 (2.18)	県央 1.61 (1.39)		県西部 1.94 (1.56)	
安定所別	松江	安来	出雲	雲南	隠岐の島	石見大田	川本	浜田	益田
有効求人倍率 (前年同月)	1.76 (1.55)	1.27 (0.98)	1.75 (1.45)	1.51 (1.10)	2.27 (2.18)	1.66 (1.41)	1.51 (1.31)	1.81 (1.44)	2.12 (1.74)
うち正社員 (前年同月)	1.30 (1.18)	0.86 (0.84)	1.25 (1.09)	1.31 (1.02)	1.44 (1.23)	1.37 (1.22)	1.61 (1.14)	1.73 (1.35)	1.91 (1.65)

1 求人の動向

(1) 新規求人の動向

2月の新規求人数（原数値）は7,043人で、前年同月に比べ710人（11.2%）増加した。

新規求人（原数値）の動向

	2月	3月	4月	5月	6月	7月	8月	9月	10月	11月	12月	1月	2月
2年2月～3年2月	6,844	6,229	5,168	5,337	5,688	6,061	5,261	5,598	6,609	5,614	5,690	6,352	6,333
3年2月～4年2月	6,333	6,520	6,188	5,545	6,373	5,936	5,961	6,682	6,647	6,421	6,638	7,221	7,043
前年同月比 (%)	▲ 7.5	4.7	19.7	3.9	12.0	▲ 2.1	13.3	19.4	0.6	14.4	16.7	13.7	11.2

(2) 産業別新規求人状況

産業別の新規求人数（原数値）を前年同月比で見ると、「D建設業」（1.7%増）、「E製造業」（31.7%増）、「H運輸業、郵便業」（36.7%増）、「M宿泊業、飲食サービス業」（94.0%増）、「N生活関連サービス業、娯楽業」（14.2%増）、「P医療、福祉」（12.4%増）、「Rサービス業」（15.6%増）などで増加し、「G情報通信業」（27.5%減）、「I卸売業、小売業」（2.3%減）、「S、T公務、その他」（11.5%減）などで減少した。

産業別新規求人状況

産 業		一 般	パ ー ト	合 計	対前年同月比
産 業 別	A, B 農, 林, 漁 業 (01~04)	75	40	115	23.7
	C 鉱業, 採石業, 砂利採取業 (05)	14	0	14	40.0
	D 建設業 (06~08)	669	39	708	1.7
	E 製造業 (09~32)	509	143	652	31.7
	09 食料品製造業	70	70	140	35.9
	10 飲料・たばこ・飼料製造業	8	2	10	42.9
	11 繊維工業	44	19	63	▲ 6.0
	12 木材・木製品製造業	18	4	22	22.2
	13 家具・装備品製造業	6	0	6	▲ 33.3
	14 パルプ・紙・紙加工品製造業	15	5	20	150.0
	15 印刷・同関連業	6	2	8	33.3
	16 化学工業	18	0	18	12.5
	17 石油製品・石炭製品製造業	4	0	4	-
	18 プラスチック製品製造業	31	5	36	71.4
	19 ゴム製品製造業	11	0	11	22.2
	21 窯業・土石製品製造業	18	0	18	▲ 10.0
	22 鉄鋼業	30	0	30	▲ 3.2
	23 非鉄金属製造業	0	0	0	-
	24 金属製品製造業	23	3	26	116.7
	25 はん用機械器具製造業	34	3	37	311.1
	26 生産用機械器具製造業	47	6	53	65.6
	27 業務用機械器具製造業	1	0	1	▲ 50.0
	28 電子部品・デバイス・電子回路製造業	72	16	88	11.4
	29 電気機械器具製造業	17	5	22	15.8
	30 情報通信機械器具製造業	2	0	2	-
	31 輸送用機械器具製造業	30	1	31	19.2
	20・32 その他の製造業	4	2	6	500.0
	F 電気・ガス・熱供給・水道業 (33~36)	0	2	2	0.0
	G 情報通信業 (37~41)	63	48	111	▲ 27.5
	H 運輸業, 郵便業 (42~49)	280	55	335	36.7
	I 卸売業, 小売業 (50~61)	407	456	863	▲ 2.3
	J 金融業, 保険業 (62~67)	19	2	21	▲ 62.5
	K 不動産業, 物品賃貸業 (68~70)	28	11	39	11.4
L 学術研究, 専門・技術サービス業 (71~74)	66	20	86	▲ 23.9	
M 宿泊業, 飲食サービス業 (75~77)	122	295	417	94.0	
N 生活関連サービス業, 娯楽業 (78~80)	136	145	281	14.2	
O 教育, 学習支援業 (81・82)	82	216	298	6.4	
P 医療, 福祉 (83~85)	855	565	1,420	12.4	
Q 複合サービス事業 (86・87)	33	6	39	116.7	
R サービス業 (88~96)	934	293	1,227	15.6	
91 職業紹介・労働者派遣業	332	34	366	70.2	
92 その他の事業サービス業	238	207	445	5.5	
S, T 公務・その他 (97~99)	41	374	415	▲ 11.5	
合 計		4,333	2,710	7,043	11.2

(3) 正社員の求人動向

2月の正社員の有効求人倍率（原数値）は1.37倍で、前年同月に比べ0.18ポイント上昇した。
有効求人数（原数値）19,433人のうち正社員求人数は8,726人で、有効求人全数に占める割合は44.9%となった。

正社員の有効求人倍率等の状況

年月	全体の有効求人倍率 (季節調整値)	正社員有効求人倍率 (原数値)	有効求人数（原数値）			有効求職者数（原数値）		
			合計	正社員	構成比	合計	常用フルタイム	構成比
3年2月	1.38	1.19	16,971	7,803	46.0	11,527	6,573	57.0
3月	1.40	1.15	17,462	8,064	46.2	12,292	7,019	57.1
4月	1.44	1.13	16,681	7,941	47.6	12,831	7,008	54.6
5月	1.46	1.15	16,290	7,792	47.8	12,479	6,776	54.3
6月	1.50	1.20	16,614	8,028	48.3	12,213	6,668	54.6
7月	1.53	1.25	16,350	7,821	47.8	11,222	6,261	55.8
8月	1.55	1.27	16,687	7,958	47.7	11,055	6,258	56.6
9月	1.57	1.29	17,421	8,102	46.5	11,110	6,273	56.5
10月	1.57	1.29	18,015	8,224	45.7	11,083	6,394	57.7
11月	1.56	1.32	18,189	8,315	45.7	10,947	6,323	57.8
12月	1.56	1.39	18,171	8,276	45.5	10,356	5,934	57.3
4年1月	1.60	1.37	18,996	8,554	45.0	10,760	6,223	57.8
2月	1.65	1.37	19,433	8,726	44.9	11,093	6,383	57.5

- (注) 1. 正社員は、パートタイムを除く常用のうち、勤め先で正社員・正職員などと呼称される正規労働者をいう。
2. 正社員有効求人倍率＝正社員有効求人数／常用フルタイム有効求職者数。なお、常用フルタイム有効求職者にはフルタイムの派遣労働者や契約社員を希望する者も含まれるため、厳密な意味での正社員有効求人倍率より低い値となる。

2 求職の動向

(1) 新規求職者の動向

2月の新規求職者数（原数値）は2,405人で、前年同月に比べ165人(6.4%)減少した。

新規求職者（原数値）の動向

	2月	3月	4月	5月	6月	7月	8月	9月	10月	11月	12月	1月	2月
2年2月～3年2月	2,504	2,827	3,420	2,213	2,524	2,389	2,070	2,366	2,432	2,068	1,881	2,499	2,570
3年2月～4年2月	2,570	2,990	3,674	2,386	2,422	2,063	2,128	2,353	2,254	2,111	1,929	2,653	2,405
前年同月比(%)	2.6	5.8	7.4	7.8	▲4.0	▲13.6	2.8	▲0.5	▲7.3	2.1	2.6	6.2	▲6.4

(2) 態様別新規求職者数の動向

2月のパートタイムを含む常用新規求職者を前年同月比で見ると、在職者(5.2%減)、離職者(4.7%減)、無業者(22.2%減)とも減少した。

態様別常用新規求職者（パートタイムを含む）の推移

	3年2月	3月	4月	5月	6月	7月	8月	9月	10月	11月	12月	4年1月	2月
新規求職者	2,537	2,925	3,580	2,329	2,371	2,009	2,088	2,315	2,209	2,083	1,872	2,597	2,373
前年同月比(%)	2.2	5.0	6.5	6.9	▲4.4	▲13.3	2.5	▲0.6	▲7.9	2.6	2.6	7.1	▲6.5
在職者	1,125	1,112	737	701	784	591	715	838	773	713	739	978	1,066
前年同月比(%)	8.3	4.7	7.4	21.5	▲0.9	▲24.1	0.3	5.8	5.7	3.3	14.9	9.3	▲5.2
離職者	1,191	1,457	2,522	1,382	1,319	1,243	1,199	1,262	1,231	1,148	955	1,417	1,135
前年同月比(%)	▲3.6	4.2	3.4	▲3.4	▲10.0	▲6.7	2.1	▲2.6	▲14.6	1.4	▲2.7	3.4	▲4.7
事業主都合	217	313	807	329	281	241	219	198	276	212	216	283	208
前年同月比(%)	▲11.8	21.3	7.6	▲21.3	▲18.1	▲31.7	▲15.1	▲25.3	▲14.6	▲9.0	▲3.6	▲16.3	▲4.1
自己都合	888	1,038	1,453	966	956	912	891	983	895	855	672	1,036	845
前年同月比(%)	0.8	▲0.9	0.9	3.4	▲5.3	0.4	4.9	3.5	▲14.0	2.3	▲5.0	8.5	▲4.8
自営	35	32	36	31	30	33	32	36	21	27	28	44	28
前年同月比(%)	▲27.1	28.0	2.9	14.8	▲30.2	73.7	77.8	50.0	23.5	50.0	33.3	51.7	▲20.0
無業者	221	356	321	246	268	175	174	215	205	222	178	202	172
前年同月比(%)	6.8	9.5	36.0	43.9	19.6	▲15.5	16.0	▲10.4	▲9.3	6.7	▲10.6	27.0	▲22.2

3 就職の状況

2月の就職件数は1,012件で、前年同月に比べ12件（1.2%）減少した。

就職率は42.1%で、前年同月に比べ2.3ポイント上昇した。

就職の状況

		就職件数(件)	前年同月比(%)	就職率(%)	前年同月差(P)	新規求職者数
2年	2月	1,030	▲ 14.8	41.1	▲ 1.0	2,504
	3月	1,405	▲ 16.2	49.7	▲ 9.1	2,827
	4月	1,070	▲ 17.0	31.3	▲ 3.2	3,420
	5月	899	▲ 27.2	40.6	▲ 2.9	2,213
	6月	1,015	▲ 13.2	40.2	▲ 5.4	2,524
	7月	978	▲ 13.3	40.9	▲ 1.6	2,389
	8月	891	▲ 4.7	43.0	1.3	2,070
	9月	1,007	▲ 11.4	42.6	▲ 2.1	2,366
	10月	1,027	▲ 9.7	42.2	▲ 2.3	2,432
	11月	975	0.7	47.1	5.1	2,068
	12月	840	▲ 6.4	44.7	1.6	1,881
	3年	1月	749	▲ 12.8	30.0	0.4
2月		1,024	▲ 0.6	39.8	▲ 1.3	2,570
3月		1,593	13.4	53.3	3.6	2,990
4月		1,173	9.6	31.9	0.6	3,674
5月		996	10.8	41.7	1.1	2,386
6月		1,173	15.6	48.4	8.2	2,422
7月		925	▲ 5.4	44.8	3.9	2,063
8月		861	▲ 3.4	40.5	▲ 2.5	2,128
9月		958	▲ 4.9	40.7	▲ 1.9	2,353
10月		1,012	▲ 1.5	44.9	2.7	2,254
11月		1,000	2.6	47.4	0.3	2,111
12月		874	4.0	45.3	0.6	1,929
4年	1月	811	8.3	30.6	0.6	2,653
	2月	1,012	▲ 1.2	42.1	2.3	2,405

(注) 就職率 (%) = 就職件数/新規求職者数×100

4 雇用調整助成金休業等計画受理の状況

	令和 元年度	令和 2年度	3年												4年	
			2月	3月	4月	5月	6月	7月	8月	9月	10月	11月	12月	1月	2月	
計画受理件数(件)	98	708	-	-	-	-	-	-	-	-	-	-	-	-	-	-
対前年同月比(%)	50.8	622.4	-	-	-	-	-	-	-	-	-	-	-	-	-	-
対象労働者数(人)	7,063	14,617	-	-	-	-	-	-	-	-	-	-	-	-	-	-
対前年同月比(%)	530.1	107.0	-	-	-	-	-	-	-	-	-	-	-	-	-	-

(注) 令和2年5月から、特例措置により休業等計画届の提出が不要になっている。

5 人員整理の状況

2月の人員整理実施事業所は19事業所で、前年同月に比べ事業所13件(40.6%)減少した。

19事業所を産業別で見ると、「製造業」、「卸売業、小売業」が4件、「生活関連サービス業、娯楽業」が3件などとなった。

解雇者数は50人で、前年同月に比べ6人(10.7%)減少した。

解雇者数50人を産業別で見ると、「製造業」が22人、「鉱業」、「卸売業、小売業」が7人、「生活関連サービス業、娯楽業」が6人などとなった。

月別人員整理の状況

	30年度	令和元年度	令和2年度	3年									4年			
				2月	3月	4月	5月	6月	7月	8月	9月	10月	11月	12月	1月	2月
事業所数	367	337	497	32	42	71	37	31	29	17	25	31	14	33	39	19
前年同月比(%)	12.2	▲8.2	47.5	18.5	16.7	4.4	▲24.5	▲29.5	▲40.8	▲48.5	▲39.0	▲16.2	▲41.7	3.1	▲15.2	▲40.6
解雇者数(人)	1,125	979	1,356	56	78	267	85	57	56	35	59	76	39	69	100	50
前年同月比(%)	34.1	▲13.0	38.5	▲52.9	▲33.9	6.8	▲47.9	▲39.4	▲63.9	▲59.8	▲33.7	▲10.6	▲38.1	▲12.7	▲36.3	▲10.7

産業別人員整理の状況

	合計	農林漁業	鉱業	建設業	製造業	電気、ガス、熱供給	情報通信	運輸業	卸売、小売	金融、保険、不動産	学術研究	宿泊、飲食	生活関連、娯楽	教育、学習	医療、福祉	複合サービス	サービス	公務
事業所数	19	1	1	2	4				4			1	3		2		1	
構成比(%)	100	5.3	5.3	10.5	21.1				21.1			5.3	15.8		10.5		5.3	
解雇者(人)	50	2	7	2	22				7			1	6		2		1	
構成比(%)	100	4.0	14.0	4.0	44.0				14.0			2.0	12.0		4.0		2.0	

6 雇用保険の状況

雇用保険受給資格決定件数は454件で、前年同月と比べ82件(15.3%)減少した。

雇用保険受給者実人員1,868人で、前年同月と比べ506人(21.3%)減少した。

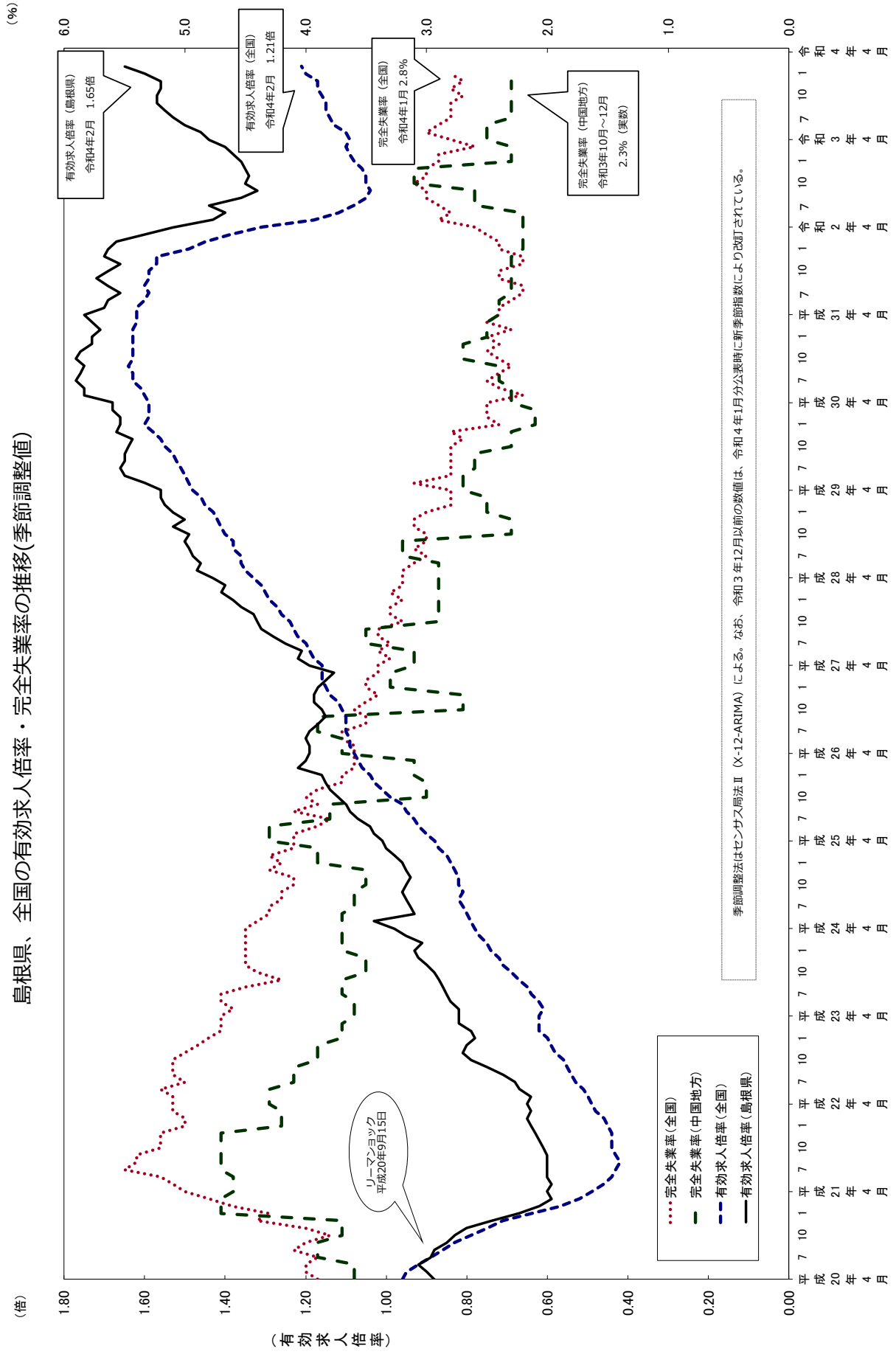
雇用保険被保険者数は202,843人で、前年同月と比べ750人(0.4%)減少した。

雇用保険の受給資格決定件数・受給者実人員・被保険者数の状況

	3年												4年	
	2月	3月	4月	5月	6月	7月	8月	9月	10月	11月	12月	1月	2月	
受給資格決定件数(件)	536	693	1,308	791	645	629	563	602	621	476	451	616	454	
前年同月比(%)	4.7	5.5	▲0.8	▲18.0	▲15.7	0.8	▲15.3	▲8.4	▲14.9	▲13.0	▲1.1	▲3.9	▲15.3	
受給者実人員(人)	2,374	2,419	2,402	2,425	2,714	2,709	2,746	2,565	2,278	2,257	2,080	2,014	1,868	
前年同月比(%)	21.1	21.7	13.8	7.1	5.9	▲1.8	▲2.4	▲9.9	▲16.1	▲12.6	▲16.6	▲18.1	▲21.3	
被保険者数(人)	203,593	203,290	203,228	204,565	204,861	204,678	204,483	204,218	203,755	204,038	203,768	202,941	202,843	
前年同月比(%)	▲1.2	▲1.1	▲0.01	▲0.1	▲0.3	▲0.4	▲0.4	▲0.4	▲0.2	▲0.2	▲0.4	▲0.4	▲0.4	

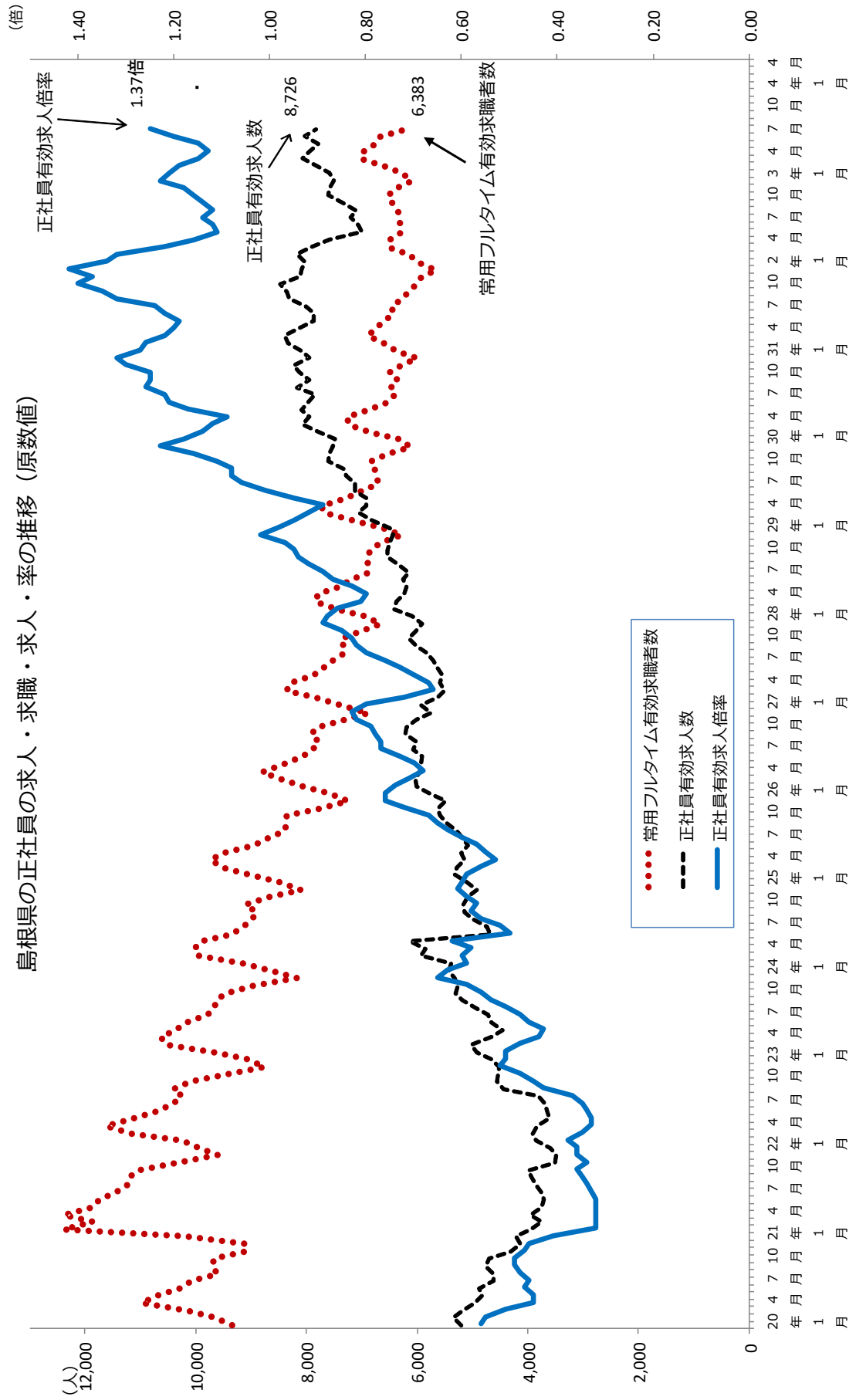
(注)2月分は速報値であり、修正があり得る。

島根県、全国の有効求人倍率・完全失業率の推移(季節調整値)



(資料出所) 総務省「労働力調査」、厚生労働省「職業安定業務統計」

島根県の正社員の求人・求職・求人・率の推移 (原数値)



季節調整済新規求人倍率（新規学卒者を除きパートタイムを含む）

西暦	和暦	1月	2月	3月	4月	5月	6月	7月	8月	9月	10月	11月	12月	年計	年度計
1966年	41年	0.73	0.72	0.73	0.73	0.76	0.79	0.80	0.74	0.74	0.92	0.86	0.77	0.78	0.82
1967年	42年	0.83	0.83	0.95	0.72	0.76	0.73	0.84	0.81	0.92	0.76	0.85	0.80	0.83	0.82
1968年	43年	0.87	0.79	0.84	0.93	0.90	0.92	0.83	0.66	0.86	0.94	0.82	0.84	0.85	0.87
1969年	44年	0.92	0.88	0.95	0.84	0.75	0.85	0.92	0.88	0.95	0.88	0.81	1.03	0.88	0.88
1970年	45年	0.85	0.94	0.99	0.92	0.91	0.85	0.91	0.92	0.84	0.81	0.83	0.98	0.87	0.85
1971年	46年	0.82	0.77	0.82	0.96	0.99	1.00	1.02	0.86	0.78	0.87	0.94	0.88	0.88	0.92
1972年	47年	0.94	1.00	0.94	0.98	0.95	1.04	0.98	1.18	1.33	1.33	1.30	1.51	1.11	1.22
1973年	48年	1.54	1.42	1.33	1.53	1.42	1.53	1.49	1.47	1.44	1.61	1.55	1.45	1.47	1.45
1974年	49年	1.33	1.36	1.28	1.13	1.10	1.04	1.08	0.92	1.05	0.97	0.95	0.93	1.08	0.99
1975年	50年	1.02	0.93	0.82	0.94	0.94	0.94	0.88	0.98	1.05	1.08	0.99	0.98	0.96	1.02
1976年	51年	1.15	1.09	1.11	1.08	1.21	1.13	1.17	1.16	1.11	0.95	1.13	1.07	1.11	1.07
1977年	52年	0.86	0.87	0.98	1.01	0.89	0.83	0.92	1.04	0.85	0.85	0.84	0.77	0.91	0.89
1978年	53年	0.86	0.81	0.95	0.92	0.93	0.89	1.02	0.95	0.96	0.99	1.02	1.07	0.95	0.99
1979年	54年	0.91	1.01	1.08	1.08	1.07	1.04	0.92	1.06	1.42	1.08	1.07	1.32	1.12	1.13
1980年	55年	1.16	1.07	1.20	1.12	1.02	1.14	1.27	1.03	1.08	1.09	1.06	0.91	1.10	1.10
1981年	56年	1.17	1.19	1.03	1.13	1.09	1.15	1.26	1.05	1.04	1.06	1.05	1.09	1.11	1.09
1982年	57年	0.94	1.07	1.09	0.95	1.15	1.05	1.08	1.14	0.93	1.15	0.95	0.93	1.04	1.03
1983年	58年	1.00	1.07	0.93	0.93	1.00	0.96	1.00	1.22	1.16	1.23	1.15	1.34	1.08	1.13
1984年	59年	1.24	1.00	1.45	1.36	1.33	1.40	1.32	1.34	1.34	1.24	1.25	1.36	1.29	1.30
1985年	60年	1.31	1.25	1.21	1.31	1.19	1.18	1.16	1.16	1.20	1.14	1.15	1.27	1.21	1.21
1986年	61年	1.19	1.41	1.26	1.20	1.24	1.26	1.16	1.23	1.21	1.28	1.23	1.19	1.22	1.21
1987年	62年	1.23	1.25	1.15	1.16	1.18	1.11	1.40	1.37	1.33	1.44	1.52	1.41	1.27	1.32
1988年	63年	1.39	1.38	1.44	1.50	1.45	1.48	1.67	1.61	1.67	1.64	1.86	1.70	1.55	1.65
1989年	元年	1.76	1.61	1.92	1.95	2.08	2.12	2.11	2.06	2.25	2.16	2.13	2.30	2.02	2.19
1990年	2年	2.97	1.87	2.29	2.53	2.38	2.43	2.26	2.24	2.31	2.32	2.33	2.33	2.35	2.38
1991年	3年	2.55	2.37	2.24	2.40	2.55	2.36	2.32	2.39	2.41	2.24	2.36	2.49	2.41	2.32
1992年	4年	2.18	2.11	2.33	2.33	2.32	2.22	1.99	2.10	2.05	2.18	1.98	1.95	2.08	2.00
1993年	5年	1.85	1.86	1.77	1.75	1.77	1.78	1.86	1.79	1.73	1.76	1.86	1.81	1.78	1.77
1994年	6年	1.80	1.84	1.66	1.74	1.71	1.70	2.02	1.76	1.70	2.17	1.77	1.75	1.79	1.77
1995年	7年	1.61	1.72	1.79	1.67	1.67	1.77	1.56	1.59	1.52	1.43	1.49	1.45	1.60	1.58
1996年	8年	1.74	1.46	1.74	1.70	1.77	1.83	1.82	1.64	1.80	1.69	1.78	1.86	1.74	1.75
1997年	9年	1.84	1.76	1.65	1.66	1.74	1.68	1.65	1.65	1.79	1.66	1.64	1.66	1.69	1.63
1998年	10年	1.50	1.54	1.54	1.52	1.43	1.44	1.36	1.48	1.30	1.30	1.35	1.34	1.41	1.37
1999年	11年	1.42	1.43	1.23	1.48	1.23	1.28	1.38	1.37	1.30	1.42	1.44	1.43	1.35	1.37
2000年	12年	1.40	1.41	1.43	1.46	1.40	1.39	1.51	1.44	1.43	1.41	1.37	1.47	1.43	1.41
2001年	13年	1.49	1.36	1.32	1.28	1.33	1.25	1.20	1.17	1.27	1.07	1.12	1.04	1.24	1.16
2002年	14年	0.96	1.16	1.07	1.05	1.09	1.25	1.08	1.14	1.05	1.14	1.01	1.07	1.09	1.09
2003年	15年	1.15	1.05	1.02	1.14	1.03	1.09	1.19	1.10	1.16	1.23	1.15	1.13	1.12	1.13
2004年	16年	1.07	1.15	1.08	1.11	1.15	1.12	1.11	1.13	1.13	1.13	1.30	1.22	1.13	1.17
2005年	17年	1.19	1.34	1.26	1.27	1.21	1.23	1.25	1.23	1.27	1.33	1.40	1.35	1.28	1.30
2006年	18年	1.38	1.40	1.37	1.31	1.45	1.31	1.36	1.30	1.39	1.33	1.29	1.45	1.35	1.36
2007年	19年	1.42	1.30	1.49	1.44	1.44	1.44	1.48	1.40	1.34	1.36	1.28	1.38	1.40	1.39
2008年	20年	1.40	1.39	1.36	1.38	1.41	1.39	1.34	1.38	1.33	1.28	1.25	0.99	1.33	1.21
2009年	21年	0.94	1.02	1.02	1.15	1.05	1.09	1.24	1.00	1.11	1.14	1.19	1.09	1.09	1.13
2010年	22年	1.19	1.17	1.09	1.13	1.11	1.16	1.12	1.23	1.33	1.30	1.27	1.32	1.19	1.24
2011年	23年	1.30	1.26	1.29	1.24	1.35	1.36	1.39	1.34	1.48	1.41	1.39	1.66	1.36	1.41
2012年	24年	1.48	1.36	1.58	1.55	1.56	1.49	1.57	1.54	1.46	1.50	1.54	1.55	1.51	1.55
2013年	25年	1.54	1.59	1.71	1.66	1.62	1.67	1.69	1.70	1.76	1.73	1.77	1.79	1.68	1.75
2014年	26年	1.85	1.96	1.81	1.77	1.83	1.86	1.70	1.80	1.78	1.76	1.85	1.80	1.82	1.78
2015年	27年	1.72	1.67	1.85	1.89	1.68	1.81	2.06	1.86	2.00	2.11	1.97	2.02	1.88	1.97
2016年	28年	2.25	2.01	2.04	2.25	2.12	2.01	2.23	2.37	2.15	2.26	2.34	2.16	2.17	2.21
2017年	29年	2.20	2.36	2.23	2.18	2.47	2.45	2.34	2.42	2.30	2.38	2.45	2.43	2.34	2.39
2018年	30年	2.35	2.42	2.48	2.38	2.59	2.69	2.48	2.58	2.61	2.57	2.57	2.59	2.51	2.56
2019年	31年、元年	2.52	2.63	2.61	2.65	2.57	2.50	2.42	2.65	2.60	2.55	2.36	2.75	2.54	2.52
2020年	2年	2.48	2.54	2.51	2.20	2.42	2.31	2.54	2.27	2.24	2.42	2.38	2.43	2.40	2.39
2021年	3年	2.48	2.43	2.50	2.50	2.36	2.66	2.74	2.67	2.69	2.66	2.73	2.74	2.57	
2022年	4年	2.65	2.91												

(注) 1 月別の数値は季節調整値である。なお、令和3年12月以前の数値は、令和4年1月分公表時に新季節指数により改訂されている。

また、季節調整法はセンサス局法Ⅱ(X-12-ARIMA)による。

2 年計及び年度計は原数値。

季節調整済有効求人倍率（新規学卒者を除きパートタイムを含む）

西暦	和暦	1月	2月	3月	4月	5月	6月	7月	8月	9月	10月	11月	12月	年計	年度計
1966年	41年	0.51	0.47	0.50	0.49	0.51	0.57	0.62	0.60	0.62	0.63	0.63	0.64	0.56	0.61
1967年	42年	0.66	0.67	0.68	0.68	0.71	0.72	0.75	0.70	0.75	0.79	0.79	0.80	0.72	0.75
1968年	43年	0.79	0.77	0.75	0.82	0.85	0.87	0.85	0.79	0.85	0.90	0.85	0.85	0.82	0.85
1969年	44年	0.86	0.87	0.88	0.90	0.88	0.87	0.88	0.94	0.98	0.94	1.01	1.08	0.92	0.96
1970年	45年	1.01	1.05	1.04	1.01	1.00	1.00	0.99	0.97	0.94	0.91	0.95	0.97	0.98	0.98
1971年	46年	1.02	1.01	0.95	0.96	0.98	1.00	1.04	1.03	0.98	0.96	0.94	0.96	0.98	0.98
1972年	47年	0.96	0.96	0.98	0.95	1.09	1.06	1.09	1.13	1.23	1.28	1.33	1.49	1.12	1.27
1973年	48年	1.56	1.60	1.61	1.75	1.69	1.67	1.64	1.64	1.59	1.61	1.70	1.56	1.63	1.59
1974年	49年	1.55	1.40	1.34	1.24	1.16	1.14	1.03	0.97	0.94	0.92	0.91	0.80	1.11	0.94
1975年	50年	0.79	0.76	0.70	0.72	0.73	0.73	0.71	0.65	0.68	0.68	0.68	0.67	0.71	0.70
1976年	51年	0.70	0.73	0.78	0.76	0.83	0.84	0.84	0.88	0.85	0.81	0.80	0.78	0.81	0.79
1977年	52年	0.73	0.66	0.70	0.70	0.64	0.63	0.60	0.61	0.62	0.61	0.59	0.56	0.65	0.62
1978年	53年	0.57	0.58	0.64	0.64	0.65	0.65	0.67	0.68	0.69	0.71	0.72	0.75	0.67	0.71
1979年	54年	0.75	0.75	0.81	0.79	0.81	0.80	0.76	0.78	0.84	0.84	0.89	0.90	0.82	0.85
1980年	55年	0.92	0.90	0.90	0.89	0.90	0.91	0.92	0.92	0.88	0.88	0.84	0.80	0.89	0.87
1981年	56年	0.81	0.83	0.84	0.80	0.81	0.85	0.92	0.88	0.86	0.85	0.84	0.83	0.85	0.84
1982年	57年	0.81	0.78	0.77	0.75	0.75	0.76	0.73	0.73	0.71	0.74	0.71	0.69	0.74	0.72
1983年	58年	0.70	0.69	0.67	0.64	0.64	0.61	0.62	0.67	0.70	0.76	0.76	0.80	0.69	0.72
1984年	59年	0.82	0.79	0.86	0.91	0.94	0.97	0.97	0.98	0.98	0.98	0.95	0.95	0.92	0.96
1985年	60年	0.97	0.96	0.97	0.97	0.97	0.94	0.93	0.89	0.89	0.90	0.89	0.89	0.93	0.91
1986年	61年	0.88	0.91	0.92	0.89	0.94	0.90	0.90	0.91	0.90	0.90	0.91	0.89	0.90	0.90
1987年	62年	0.92	0.90	0.91	0.89	0.86	0.84	0.89	0.91	0.94	0.96	1.00	1.00	0.92	0.95
1988年	63年	1.05	1.07	1.09	1.12	1.10	1.06	1.14	1.19	1.23	1.29	1.37	1.36	1.17	1.25
1989年	元年	1.37	1.36	1.42	1.50	1.57	1.64	1.73	1.76	1.85	1.84	1.88	1.93	1.64	1.81
1990年	2年	2.08	1.98	2.03	2.05	2.09	2.10	2.04	2.01	1.99	1.99	2.04	1.97	2.03	2.04
1991年	3年	2.01	2.04	2.08	2.08	2.16	2.09	2.05	2.07	2.00	2.02	2.00	2.02	2.05	2.01
1992年	4年	1.87	1.89	1.87	1.84	1.84	1.82	1.77	1.72	1.67	1.64	1.59	1.56	1.75	1.65
1993年	5年	1.50	1.46	1.43	1.41	1.37	1.34	1.34	1.36	1.33	1.29	1.30	1.29	1.36	1.33
1994年	6年	1.32	1.31	1.30	1.29	1.27	1.24	1.26	1.30	1.31	1.36	1.32	1.28	1.29	1.28
1995年	7年	1.27	1.27	1.25	1.23	1.19	1.16	1.13	1.09	1.06	1.02	0.97	0.95	1.13	1.08
1996年	8年	1.04	1.07	1.10	1.12	1.16	1.19	1.20	1.19	1.19	1.17	1.20	1.20	1.15	1.18
1997年	9年	1.21	1.21	1.15	1.15	1.18	1.16	1.15	1.14	1.15	1.14	1.13	1.11	1.16	1.12
1998年	10年	1.06	1.02	0.99	0.98	0.96	0.93	0.89	0.88	0.86	0.83	0.81	0.78	0.91	0.85
1999年	11年	0.80	0.78	0.75	0.73	0.72	0.74	0.74	0.75	0.76	0.77	0.79	0.79	0.76	0.77
2000年	12年	0.79	0.79	0.82	0.84	0.84	0.83	0.84	0.85	0.84	0.83	0.82	0.82	0.83	0.83
2001年	13年	0.82	0.82	0.79	0.76	0.75	0.73	0.71	0.69	0.69	0.67	0.65	0.61	0.72	0.67
2002年	14年	0.59	0.60	0.60	0.60	0.60	0.63	0.63	0.64	0.63	0.62	0.61	0.61	0.61	0.62
2003年	15年	0.63	0.63	0.63	0.64	0.63	0.63	0.64	0.63	0.66	0.70	0.70	0.72	0.65	0.67
2004年	16年	0.70	0.70	0.70	0.69	0.69	0.69	0.69	0.70	0.70	0.70	0.72	0.75	0.70	0.71
2005年	17年	0.75	0.74	0.76	0.77	0.78	0.77	0.76	0.80	0.79	0.83	0.85	0.85	0.79	0.82
2006年	18年	0.87	0.88	0.89	0.91	0.89	0.89	0.88	0.86	0.88	0.88	0.87	0.91	0.89	0.90
2007年	19年	0.92	0.92	0.95	0.93	0.94	0.93	0.93	0.94	0.92	0.89	0.87	0.87	0.92	0.91
2008年	20年	0.87	0.88	0.90	0.88	0.90	0.92	0.89	0.88	0.85	0.83	0.80	0.74	0.86	0.79
2009年	21年	0.67	0.62	0.59	0.60	0.59	0.60	0.60	0.60	0.60	0.61	0.62	0.63	0.61	0.61
2010年	22年	0.64	0.65	0.64	0.65	0.64	0.67	0.68	0.71	0.75	0.79	0.81	0.80	0.70	0.74
2011年	23年	0.78	0.79	0.82	0.82	0.82	0.84	0.85	0.86	0.87	0.88	0.90	0.92	0.85	0.88
2012年	24年	0.93	0.91	0.95	0.98	1.03	0.93	0.94	0.95	0.96	0.95	0.94	0.95	0.95	0.96
2013年	25年	0.96	0.98	1.00	1.01	1.03	1.04	1.07	1.09	1.10	1.12	1.14	1.15	1.05	1.11
2014年	26年	1.16	1.22	1.20	1.19	1.19	1.20	1.19	1.17	1.15	1.16	1.18	1.18	1.18	1.17
2015年	27年	1.17	1.15	1.13	1.18	1.22	1.21	1.25	1.28	1.31	1.33	1.33	1.36	1.24	1.30
2016年	28年	1.38	1.41	1.40	1.43	1.47	1.46	1.48	1.49	1.50	1.49	1.53	1.50	1.46	1.50
2017年	29年	1.53	1.55	1.56	1.56	1.60	1.67	1.66	1.65	1.65	1.64	1.63	1.67	1.61	1.64
2018年	30年	1.66	1.66	1.68	1.68	1.75	1.75	1.77	1.76	1.75	1.77	1.76	1.73	1.72	1.74
2019年	31年、元年	1.73	1.74	1.73	1.75	1.70	1.69	1.66	1.69	1.72	1.69	1.66	1.70	1.70	1.68
2020年	2年	1.69	1.67	1.60	1.53	1.43	1.40	1.44	1.36	1.32	1.35	1.34	1.35	1.46	1.39
2021年	3年	1.36	1.38	1.40	1.44	1.46	1.50	1.53	1.55	1.57	1.57	1.56	1.56	1.49	
2022年	4年	1.60	1.65												

(注) 1 月別の数値は季節調整値である。なお、令和3年12月以前の数値は、令和4年1月分公表時に新季節指数により改訂されている。

また、季節調整法はセンサス局法Ⅱ(X-12-ARIMA)による。

2 年計及び年度計は原数値。

島根の雇用情勢判断について

島根県の雇用情勢判断は、有効求人倍率、有効求人数、有効求職者数、雇用保険被保険者数等の各種統計と他省庁等の景気判断を参考に島根労働局が決めています。

年 月	有効求人倍率	コ メ ン ト
令和3年 2月	1.38	○ 島根の雇用情勢は、注意を要する状況にある。
令和3年 3月	1.40	○ 島根の雇用情勢は、注意を要する状況にある。
令和3年 4月	1.44	○ 島根の雇用情勢は、一部に持ち直しの動きが見られる。
令和3年 5月	1.46	○ 島根の雇用情勢は、一部に持ち直しの動きが見られる。
令和3年 6月	1.50	○ 島根の雇用情勢は、一部に持ち直しの動きが見られる。
令和3年 7月	1.53	○ 島根の雇用情勢は、一部に持ち直しの動きが見られる。
令和3年 8月	1.55	○ 島根の雇用情勢は、一部に持ち直しの動きが見られる。
令和3年 9月	1.57	○ 島根の雇用情勢は、一部に持ち直しの動きが見られる。
令和3年10月	1.57	○ 島根の雇用情勢は、持ち直しの動きが広がりつつある。
令和3年11月	1.56	○ 島根の雇用情勢は、持ち直しの動きが広がりつつある。
令和3年12月	1.56	○ 島根の雇用情勢は、持ち直しの動きが広がりつつある。
令和4年 1月	1.60	○ 島根の雇用情勢は、持ち直しの動きが広がりつつある。
令和4年 2月	1.65	○ 島根の雇用情勢は、持ち直しの動きが広がりつつある。

(注) 月別の数値は季節調整値である。なお、令和3年12月以前の数値は、令和4年1月分公表時に新季節指数により改訂されている。また、季節調整法はセンサス局法Ⅱ(X-12-ARIMA)による。

ハローワークのマッチング機能に関する業務の 評価・改善の取組における主要指標の進捗状況

県内ハローワークの主要指標の令和3年度目標値に対する2月末時点の進捗状況は、以下のとおりとなっています。

雇用保険受給者の早期再就職件数については、集計の都合上、2か月遅れとなります。

1 就職件数（常用）

	目標値(件)	実績(件)	進捗率
松江所	4,266	3,556	83.4%
出雲所	2,870	2,355	82.1%
雲南所	725	567	78.2%
石見大田所	528	502	95.1%
浜田所	1,895	1,477	77.9%
益田所	1,300	1,046	80.5%
島根労働局計	11,584	9,503	82.0%

※ハローワークの紹介により就職した件数です。

2 充足件数（常用）

	目標値(件)	実績(件)	進捗率
松江所	4,084	3,447	84.4%
出雲所	2,730	2,285	83.7%
雲南所	577	458	79.4%
石見大田所	455	432	94.9%
浜田所	1,711	1,382	80.8%
益田所	1,271	1,009	79.4%
島根労働局計	10,828	9,013	83.2%

3 雇用保険受給者の早期再就職件数（12月末）

	目標値(件)	実績(件)	進捗率
松江所	1,457	1,019	69.9%
出雲所	970	623	64.2%
雲南所	266	159	59.8%
石見大田所	210	147	70.0%
浜田所	626	385	61.5%
益田所	405	242	59.8%
島根労働局計	3,934	2,575	65.5%

※ハローワークの紹介の有無を問わず、雇用保険受給者が早期再就職した件数です。

用語の解説(令和3年9月以降)

○ 季節調整値

求人数や求職者数（ハローワークに来所せず、オンライン上で求職登録した求職者数を含む。以下同じ）は経済状況だけでなく、季節的な理由により一定の規則性をもって変化するため、数字（原数値）をみるだけでは、その変化が経済状況によるものか、季節的な理由によるものかわからないことから、「季節的な変化を取り除いた数値」で比較するの必要があり、これを「季節調整」といい、季節調整を行った数値を「季節調整値」という。（季節調整値＝原数値÷季節指数×100）

○ 常用

雇用契約において雇用期間の定めのないか又は4か月以上の雇用期間が定められているもの（季節労働を除く）をいう。

○ 正社員

パートタイムを除く常用のうち、勤め先で正社員・正職員などと呼称される正規労働者をいう。

○ 新規求職申込件数

期間中に新たに受け付けた求職申込みの件数及びハローワークに来所せずオンライン上で求職登録した件数をいう。

○ 月間有効求職者数

「前月から繰越された有効求職者数」と当月の「新規求職申込件数」の合計数をいう。

○ 就職件数

有効求職者が安定所の紹介により就職したことを確認した件数及びハローワークインターネットサービス上で直接応募により就職したことを確認した件数をいう。

○ 新規求人数

期間中に新たに受け付けた求人数（採用予定人員）をいう。

○ 月間有効求人数

「前月から繰越された有効求人数」と「新規求人数」の合計数をいう。

○ 充足数

有効求人が、安定所の紹介及びハローワークインターネットサービス上で直接応募したことにより求職者と結合した件数をいう。

○ 求人倍率

求職者に対する求人数の割合をいい、「新規求人数」を「新規求職申込件数」で除して得た「新規求人倍率」と、「月間有効求人数」を「月間有効求職者数」で除して得た「有効求人倍率」の2種類がある。

○ 就職率

求職者に対する就職件数の割合をいい、「就職件数」を「新規求職申込件数」で除して算出したものをいう。

○ 受給資格決定件数

受け付けた離職票に基づき安定所が求職者給付を受ける資格があると決定した件数をいう。（基本手当及び高年齢求職者給付に係るものに限る。）

○ 受給者実人員

雇用保険の基本手当を実際に受けた受給資格者の実数をいう。

○ 被保険者数

適用事業所に雇用され、雇用保険の被保険者となっている者の数をいう。
（雇用期間が31日以上かつ週の労働時間が20時間以上）