

島根労働局発表

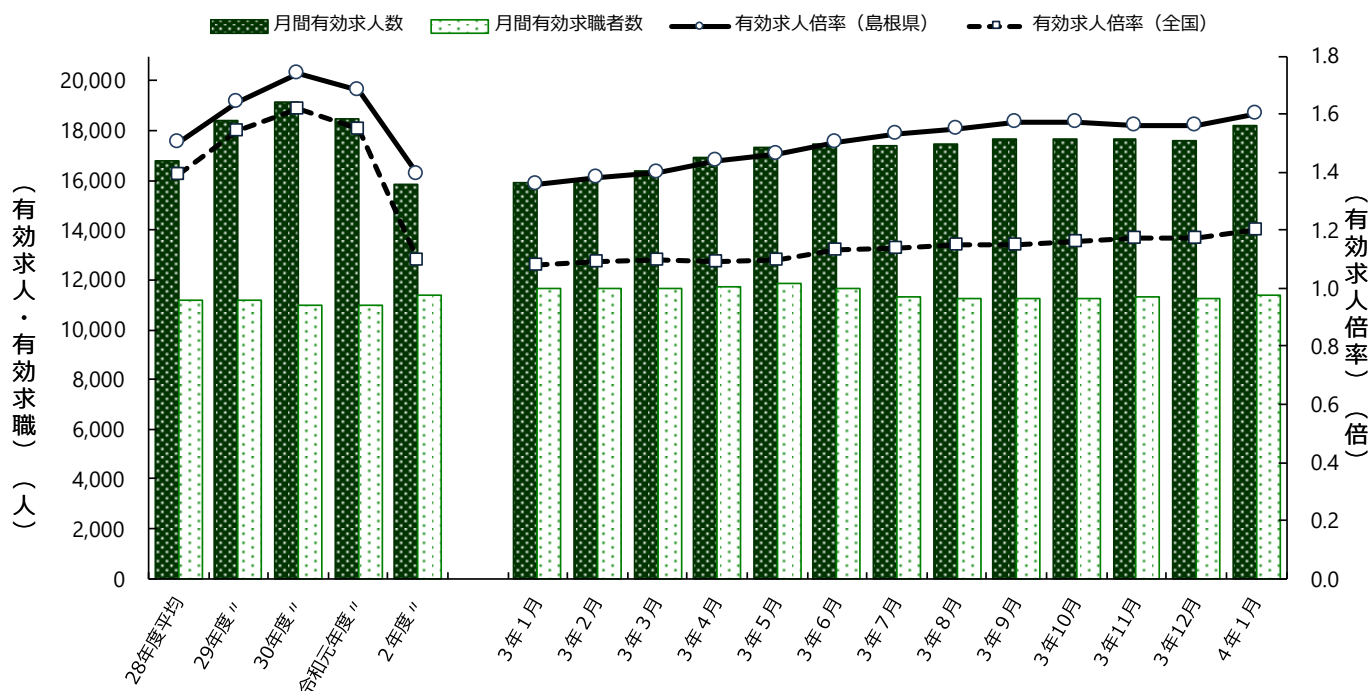
令和4年3月4日(金)

担 職業安定部職業安定課 課長 門脇 登
当 課長補佐 内藤 義博
地方労働市場情報官 大國 雅代
TEL 0852-20-7016

島根の雇用情勢（令和4年1月分）

- 1月の有効求人倍率（季節調整値）は1.60倍となり、前月の1.56倍を0.04ポイント上回りました。
- 月間有効求人数（季節調整値）は18,181人で、前月比で583人（3.3%）増加しました。
- 月間有効求職者数（季節調整値）は11,384人で、前月比で102人（0.9%）増加しました。
- 就職件数は811件で、前年同月比で62件（8.3%）増加しました。
- 雇用保険被保険者数は202,941人で、前年同月比で798人（0.4%）減少しました。
- 島根の雇用情勢は、持ち直しの動きが広がりつつある。

求人、求職及び求人倍率の推移



項目	年月	28年度平均	29年度平均	30年度平均	元年度平均	2年度平均	3年1月	3年2月	3年3月	3年4月
月間有効求人数		16,787	18,384	19,184	18,475	15,841	15,912	16,058	16,349	16,939
月間有効求職者数		11,211	11,195	11,002	10,973	11,368	11,677	11,678	11,689	11,745
有効求人倍率（島根県）		1.50	1.64	1.74	1.68	1.39	1.36	1.38	1.40	1.44
有効求人倍率（全国）		1.39	1.54	1.62	1.55	1.10	1.08	1.09	1.10	1.09
項目	年月	3年5月	3年6月	3年7月	3年8月	3年9月	3年10月	3年11月	3年12月	4年1月
月間有効求人数		17,307	17,462	17,366	17,489	17,676	17,694	17,666	17,598	18,181
月間有効求職者数		11,872	11,680	11,345	11,258	11,282	11,270	11,297	11,282	11,384
有効求人倍率（島根県）		1.46	1.50	1.53	1.55	1.57	1.57	1.56	1.56	1.60
有効求人倍率（全国）		1.10	1.13	1.14	1.15	1.15	1.16	1.17	1.17	1.20

（注）・月間有効求人数、月間有効求職者数は、新規学卒を除き、パートタイムを含む。

・月別の数値は季節調整値である。なお、令和3年12月以前の数値は、令和4年1月分公表時に新季節指数により改訂されている。

また、季節調整法はセンサス局法Ⅱ（X-12-ARIMA）による。

〈参考1〉 月間有効求人数・月間有効求職者数（原数値）の推移

月間有効求人数（原数値）は18,996人で、前年同月に比べ2,436人（14.7%）増加した。

月間有効求職者数（原数値）は10,760人で、前年同月に比べ272人（2.5%）減少した。

有効求人倍率（原数値）は1.77倍で、前年同月に比べ0.27ポイント上昇した。

		1月	2月	3月	4月	5月	6月	7月	8月	9月	10月	11月	12月	1月
月間有効求人数	2年1月～3年1月	19,171	18,952	18,086	16,081	14,420	14,502	15,386	14,973	15,079	16,066	16,237	16,355	16,560
	3年1月～4年1月	16,560	16,971	17,462	16,681	16,290	16,614	16,350	16,687	17,421	18,015	18,189	18,171	18,996
月間有効求職者数	2年1月～3年1月	10,418	10,584	11,111	11,537	11,291	11,352	11,220	11,170	11,356	11,521	11,299	10,823	11,032
	3年1月～4年1月	11,032	11,527	12,292	12,831	12,479	12,213	11,222	11,055	11,110	11,083	10,947	10,356	10,760
有効求人倍率	3年1月～4年1月	1.50	1.47	1.42	1.30	1.31	1.36	1.46	1.51	1.57	1.63	1.66	1.75	1.77

〈参考2〉 地域別有効求人倍率（原数値）の状況

地域別 （前年同月）	県東部 1.71 (1.46)				隠岐の島 2.59 (2.08)	県央 1.66 (1.40)		県西部 1.92 (1.62)	
安定所別	松江	安来	出雲	雲南	隠岐の島	石見大田	川本	浜田	益田
有効求人倍率 （前年同月）	1.80 (1.59)	1.24 (0.92)	1.75 (1.50)	1.42 (1.04)	2.59 (2.08)	1.71 (1.47)	1.53 (1.23)	1.78 (1.49)	2.13 (1.80)
うち正社員 （前年同月）	1.31 (1.22)	0.95 (0.82)	1.22 (1.05)	1.27 (0.98)	1.77 (1.20)	1.46 (1.30)	1.50 (1.21)	1.72 (1.51)	1.94 (1.65)

1 求人の動向

(1) 新規求人の動向

1月の新規求人数（原数値）は7,221人で、前年同月に比べ869人（13.7%）増加した。

新規求人（原数値）の動向

	1月	2月	3月	4月	5月	6月	7月	8月	9月	10月	11月	12月	1月
2年1月～3年1月	6,996	6,844	6,229	5,168	5,337	5,688	6,061	5,261	5,598	6,609	5,614	5,690	6,352
3年1月～4年1月	6,352	6,333	6,520	6,188	5,545	6,373	5,936	5,961	6,682	6,647	6,421	6,638	7,221
前年同月比 （%）	▲9.2	▲7.5	4.7	19.7	3.9	12.0	▲2.1	13.3	19.4	0.6	14.4	16.7	13.7

(2) 産業別新規求人の状況

産業別の新規求人数（原数値）を前年同月比で見ると、「E製造業」（29.9%増）、「H運輸業、郵便業」（12.1%増）、「I卸売業、小売業」（22.2%増）、「M宿泊業、飲食サービス業」（41.7%増）、「P医療、福祉」（2.7%増）、「Rサービス業」（35.6%増）などで増加し、「D建設業」（2.9%減）、「N生活関連サービス業、娯楽業」（5.8%減）「O教育、学習支援業」（20.1%減）、「S、T公務、その他」（16.6%減）などで減少した。

産業別新規求人の状況

産 業		一 般	パ ー ト	合 計	対前年同月比
産 業 別	A, B 農, 林, 漁 業 (01~04)	72	54	126	13.5
	C 鉱 業, 採 石 業, 砂 利 採 取 業 (05)	13	1	14	▲ 17.6
	D 建 設 業 (06~08)	710	39	749	▲ 2.9
	E 製 造 業 (09~32)	550	205	755	29.9
	09 食 料 品 製 造 業	81	79	160	32.2
	10 飲 料・た ば こ・飼 料 製 造 業	14	5	19	11.8
	11 織 維 工 業	39	10	49	81.5
	12 木 材・木 製 品 製 造 業	17	7	24	14.3
	13 家 具・装 備 品 製 造 業	9	1	10	150.0
	14 パ ル プ・紙・紙 加 工 品 製 造 業	6	25	31	24.0
	15 印 刷・同 関 連 業	5	1	6	▲ 25.0
	16 化 学 工 業	20	21	41	17.1
	17 石 油 製 品・石 灰 製 品 製 造 業	0	0	0	▲ 100.0
	18 プ ラ ス チ ッ ク 製 品 製 造 業	13	10	23	27.8
	19 ゴ ム 製 品 製 造 業	5	0	5	0.0
	21 窯 業・土 石 製 品 製 造 業	40	5	45	15.4
	22 鉄 鋼 業	33	1	34	466.7
	23 非 鉄 金 属 製 造 業	0	0	0	-
	24 金 属 製 品 製 造 業	31	2	33	153.8
	25 は ん 用 機 械 器 具 製 造 業	18	4	22	57.1
	26 生 産 用 機 械 器 具 製 造 業	30	5	35	▲ 10.3
	27 業 務 用 機 械 器 具 製 造 業	0	0	0	-
	28 電 子 部 品・デ バ イ ス・電 子 回 路 製 造 業	106	14	120	12.1
	29 電 気 機 械 器 具 製 造 業	28	10	38	31.0
	30 情 報 通 信 機 械 器 具 製 造 業	15	2	17	30.8
	31 輸 送 用 機 械 器 具 製 造 業	32	0	32	10.3
	20・32 そ の 他 の 製 造 業	8	3	11	10.0
	F 電 気・ガ ス・熱 供 給・水 道 業 (33~36)	2	1	3	-
	G 情 報 通 信 業 (37~41)	64	41	105	36.4
	H 運 輸 業, 郵 便 業 (42~49)	270	100	370	12.1
	I 卸 売 業, 小 売 業 (50~61)	415	492	907	22.2
	J 金 融 業, 保 険 業 (62~67)	26	3	29	▲ 6.5
K 不 動 産 業, 物 品 賃 貸 業 (68~70)	42	18	60	39.5	
L 学 術 研 究, 専 門・技 術 サ ー ビ ス 業 (71~74)	154	29	183	21.2	
M 宿 泊 業, 飲 食 サ ー ビ ス 業 (75~77)	129	333	462	41.7	
N 生 活 関 連 サ ー ビ ス 業, 娯 楽 業 (78~80)	96	133	229	▲ 5.8	
O 教 育, 学 習 支 援 業 (81・82)	61	62	123	▲ 20.1	
P 医 療, 福 祉 (83~85)	908	641	1,549	2.7	
Q 複 合 サ ー ビ ス 事 業 (86・87)	49	11	60	50.0	
R サ ー ビ ス 業 (88~96)	864	366	1,230	35.6	
91 職 業 紹 介・労 働 者 派 遣 業	459	68	527	77.4	
92 そ の 他 の 事 業 サ ー ビ ス 業	253	248	501	7.1	
S, T 公 務・そ の 他 (97~99)	39	228	267	▲ 16.6	
合 計		4,464	2,757	7,221	13.7

(3) 正社員の求人動向

1月の正社員の有効求人倍率（原数値）は1.37倍で、前年同月に比べ0.16ポイント上昇した。
有効求人数（原数値）18,996人のうち正社員求人数は8,554人で、有効求人全数に占める割合は45.0%となった。

正社員の有効求人倍率等の状況

年月	全体の有効 求人倍率 (季節調整値)	正社員有効 求人倍率 (原数値)	有効求人数（原数値）			有効求職者数（原数値）		
			合計	正社員	構成比	合計	常用 フルタイム	構成比
3年1月	1.36	1.21	16,560	7,589	45.8	11,032	6,280	56.9
2月	1.38	1.19	16,971	7,803	46.0	11,527	6,573	57.0
3月	1.40	1.15	17,462	8,064	46.2	12,292	7,019	57.1
4月	1.44	1.13	16,681	7,941	47.6	12,831	7,008	54.6
5月	1.46	1.15	16,290	7,792	47.8	12,479	6,776	54.3
6月	1.50	1.20	16,614	8,028	48.3	12,213	6,668	54.6
7月	1.53	1.25	16,350	7,821	47.8	11,222	6,261	55.8
8月	1.55	1.27	16,687	7,958	47.7	11,055	6,258	56.6
9月	1.57	1.29	17,421	8,102	46.5	11,110	6,273	56.5
10月	1.57	1.29	18,015	8,224	45.7	11,083	6,394	57.7
11月	1.56	1.32	18,189	8,315	45.7	10,947	6,323	57.8
12月	1.56	1.39	18,171	8,276	45.5	10,356	5,934	57.3
4年1月	1.60	1.37	18,996	8,554	45.0	10,760	6,223	57.8

- (注) 1. 正社員は、パートタイムを除く常用のうち、勤め先で正社員・正職員などと呼称される正規労働者をいう。
2. 正社員有効求人倍率＝正社員有効求人数／常用フルタイム有効求職者数。なお、常用フルタイム有効求職者にはフルタイムの派遣労働者や契約社員を希望する者も含まれるため、厳密な意味での正社員有効求人倍率より低い値となる。

2 求職の動向

(1) 新規求職者の動向

1月の新規求職者数（原数値）は2,653人で、前年同月に比べ154人(6.2%)増加した。

新規求職者（原数値）の動向

	1月	2月	3月	4月	5月	6月	7月	8月	9月	10月	11月	12月	1月
2年1月～ 3年1月	2,898	2,504	2,827	3,420	2,213	2,524	2,389	2,070	2,366	2,432	2,068	1,881	2,499
3年1月～ 4年1月	2,499	2,570	2,990	3,674	2,386	2,422	2,063	2,128	2,353	2,254	2,111	1,929	2,653
前年同月比(%)	▲13.8	2.6	5.8	7.4	7.8	▲4.0	▲13.6	2.8	▲0.5	▲7.3	2.1	2.6	6.2

(2) 態様別新規求職者数の動向

1月のパートタイムを含む常用新規求職者を前年同月比で見ると、在職者(9.3%増)、離職者(3.4%増)、無業者(27.0%増)とも増加した。

態様別常用新規求職者（パートタイムを含む）の推移

	3年1月	2月	3月	4月	5月	6月	7月	8月	9月	10月	11月	12月	4年1月
新規求職者	2,425	2,537	2,925	3,580	2,329	2,371	2,009	2,088	2,315	2,209	2,083	1,872	2,597
前年同月比(%)	▲14.5	2.2	5.0	6.5	6.9	▲4.4	▲13.3	2.5	▲0.6	▲7.9	2.6	2.6	7.1
在職者	895	1,125	1,112	737	701	784	591	715	838	773	713	739	978
前年同月比(%)	▲16.5	8.3	4.7	7.4	21.5	▲0.9	▲24.1	0.3	5.8	5.7	3.3	14.9	9.3
離職者	1,371	1,191	1,457	2,522	1,382	1,319	1,243	1,199	1,262	1,231	1,148	955	1,417
前年同月比(%)	▲10.4	▲3.6	4.2	3.4	▲3.4	▲10.0	▲6.7	2.1	▲2.6	▲14.6	1.4	▲2.7	3.4
事業主都合	338	217	313	807	329	281	241	219	198	276	212	216	283
前年同月比(%)	▲2.6	▲11.8	21.3	7.6	▲21.3	▲18.1	▲31.7	▲15.1	▲25.3	▲14.6	▲9.0	▲3.6	▲16.3
自己都合	955	888	1,038	1,453	966	956	912	891	983	895	855	672	1,036
前年同月比(%)	▲9.6	0.8	▲0.9	0.9	3.4	▲5.3	0.4	4.9	3.5	▲14.0	2.3	▲5.0	8.5
自営	29	35	32	36	31	30	33	32	36	21	27	28	44
前年同月比(%)	▲40.8	▲27.1	28.0	2.9	14.8	▲30.2	73.7	77.8	50.0	23.5	50.0	33.3	51.7
無業者	159	221	356	321	246	268	175	174	215	205	222	178	202
前年同月比(%)	▲32.1	6.8	9.5	36.0	43.9	19.6	▲15.5	16.0	▲10.4	▲9.3	6.7	▲10.6	27.0

3 就職の状況

1月の就職件数は811件で、前年同月に比べ62件（8.3%）増加した。

就職率は30.6%で、前年同月に比べ0.6ポイント上昇した。

就職の状況

		就職件数(件)	前年同月比(%)	就職率(%)	前年同月差(P)	新規求職者数
2年	1月	859	▲ 12.3	29.6	▲ 1.3	2,898
	2月	1,030	▲ 14.8	41.1	▲ 1.0	2,504
	3月	1,405	▲ 16.2	49.7	▲ 9.1	2,827
	4月	1,070	▲ 17.0	31.3	▲ 3.2	3,420
	5月	899	▲ 27.2	40.6	▲ 2.9	2,213
	6月	1,015	▲ 13.2	40.2	▲ 5.4	2,524
	7月	978	▲ 13.3	40.9	▲ 1.6	2,389
	8月	891	▲ 4.7	43.0	1.3	2,070
	9月	1,007	▲ 11.4	42.6	▲ 2.1	2,366
	10月	1,027	▲ 9.7	42.2	▲ 2.3	2,432
	11月	975	0.7	47.1	5.1	2,068
	12月	840	▲ 6.4	44.7	1.6	1,881
3年	1月	749	▲ 12.8	30.0	0.4	2,499
	2月	1,024	▲ 0.6	39.8	▲ 1.3	2,570
	3月	1,593	13.4	53.3	3.6	2,990
	4月	1,173	9.6	31.9	0.6	3,674
	5月	996	10.8	41.7	1.1	2,386
	6月	1,173	15.6	48.4	8.2	2,422
	7月	925	▲ 5.4	44.8	3.9	2,063
	8月	861	▲ 3.4	40.5	▲ 2.5	2,128
	9月	958	▲ 4.9	40.7	▲ 1.9	2,353
	10月	1,012	▲ 1.5	44.9	2.7	2,254
	11月	1,000	2.6	47.4	0.3	2,111
	12月	874	4.0	45.3	0.6	1,929
4年	1月	811	8.3	30.6	0.6	2,653

(注) 就職率 (%) = 就職件数/新規求職者数×100

4 雇用調整助成金休業等計画受理の状況

	令和 元年度	令和 2年度	3年												4年	
			1月	2月	3月	4月	5月	6月	7月	8月	9月	10月	11月	12月	1月	
計画受理件数(件)	98	708	-	-	-	-	-	-	-	-	-	-	-	-	-	-
対前年同月比(%)	50.8	622.4	-	-	-	-	-	-	-	-	-	-	-	-	-	-
対象労働者数(人)	7,063	14,617	-	-	-	-	-	-	-	-	-	-	-	-	-	-
対前年同月比(%)	530.1	107.0	-	-	-	-	-	-	-	-	-	-	-	-	-	-

(注) 令和2年5月から、特例措置により休業等計画届の提出が不要になっている。

5 人員整理の状況

1月の人員整理実施事業所は39事業所で、前年同月に比べ事業所7件(15.2%)減少した。

39事業所を産業別でみると、「卸売業、小売業」が12件、「製造業」が10件、「宿泊業、飲食サービス業」が5件などとなった。

解雇者数は100人で、前年同月に比べ57人(36.3%)減少した。

解雇者数100人を産業別でみると、「製造業」が33人、「卸売業、小売業」が27人、「宿泊業、飲食サービス業」が20人などとなった。

月別人員整理の状況

	30年度	令和 元年度	令和 2年度	3年												4年	
				1月	2月	3月	4月	5月	6月	7月	8月	9月	10月	11月	12月	1月	
事業所数	367	337	497	46	32	42	71	37	31	29	17	25	31	14	33	39	
前年同月比(%)	12.2	▲8.2	47.5	35.3	18.5	16.7	4.4	▲24.5	▲29.5	▲40.8	▲48.5	▲39.0	▲16.2	▲41.7	3.1	▲15.2	
解雇者数(人)	1,125	979	1,356	157	56	78	267	85	57	56	35	59	76	39	69	100	
前年同月比(%)	34.1	▲13.0	38.5	49.5	▲52.9	▲33.9	6.8	▲47.9	▲39.4	▲63.9	▲59.8	▲33.7	▲10.6	▲38.1	▲12.7	▲36.3	

産業別人員整理の状況

	合計	農林 漁業	鉱業	建設 業	製造 業	電気, ガス, 熱供給	情報 通信	運輸 業	卸売, 小売	金融, 保険, 不動産	学術 研究	宿泊, 飲食	生活 関連, 娯楽	教育, 学習	医療, 福祉	複合 サー ビス	サー ビス	公務
事業所数	39			4	10			1	12		1	5	2		3		1	
構成比(%)	100			10.3	25.6			2.6	30.8		2.6	12.8	5.1		7.7		2.6	
解雇者(人)	100			6	33			1	27		1	20	3		8		1	
構成比(%)	100			6.0	33.0			1.0	27.0		1.0	20.0	3.0		8.0		1.0	

6 雇用保険の状況

雇用保険受給資格決定件数は616件で、前年同月と比べ25件(3.9%)減少した。

雇用保険受給者実人員2,014人で、前年同月と比べ444人(18.1%)減少した。

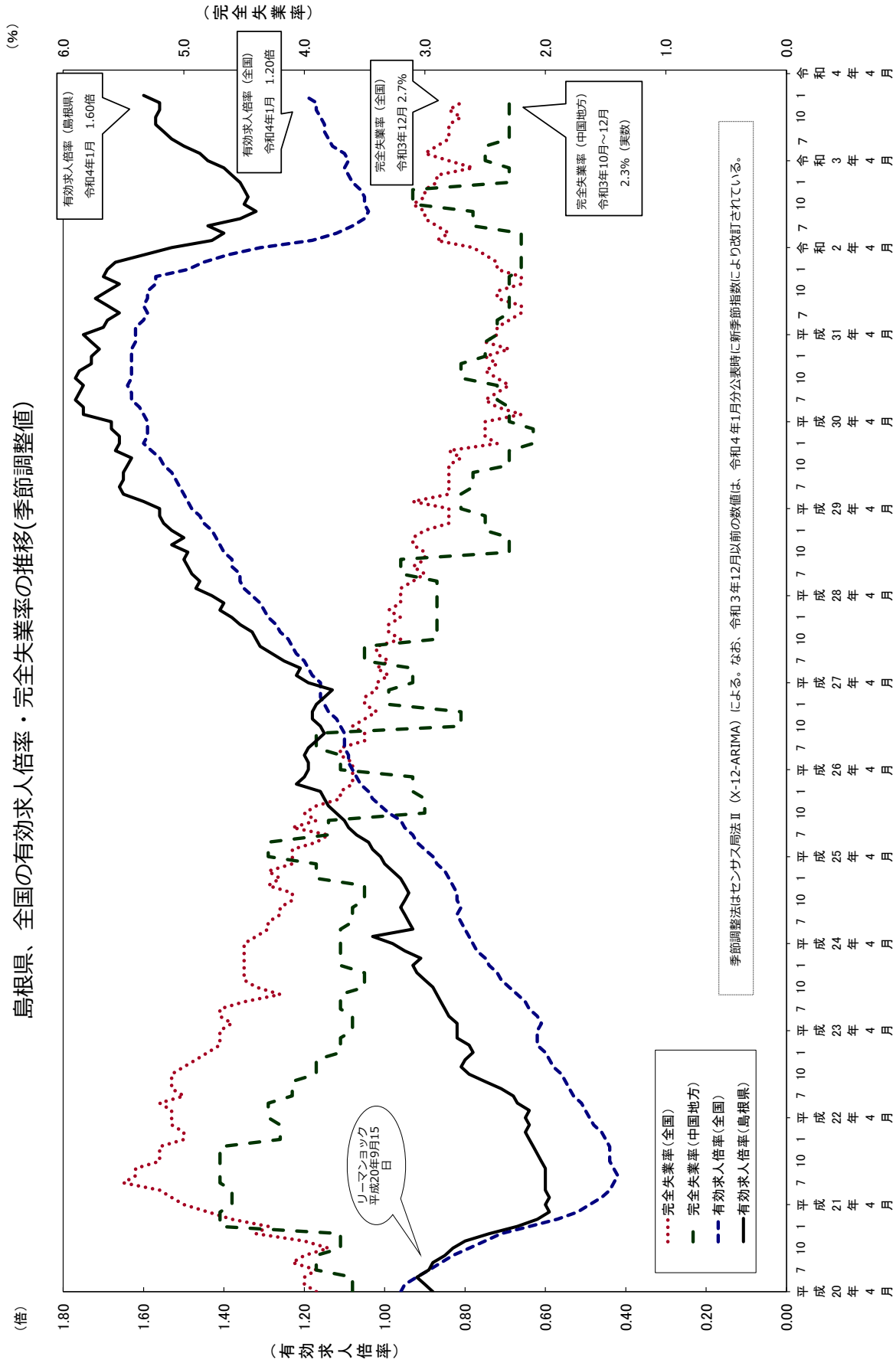
雇用保険被保険者数は202,941人で、前年同月と比べ798人(0.4%)減少した。

雇用保険の受給資格決定件数・受給者実人員・被保険者数の状況

	3年													4年	
	1月	2月	3月	4月	5月	6月	7月	8月	9月	10月	11月	12月	1月		
受給資格決定件数(件)	641	536	693	1,308	791	645	629	563	602	621	476	451	616		
前年同月比(%)	▲7.1	4.7	5.5	▲0.8	▲18.0	▲15.7	0.8	▲15.3	▲8.4	▲14.9	▲13.0	▲1.1	▲3.9		
受給者実人員(人)	2,458	2,374	2,419	2,402	2,425	2,714	2,709	2,746	2,565	2,278	2,257	2,080	2,014		
前年同月比(%)	19.2	21.1	21.7	13.8	7.1	5.9	▲1.8	▲2.4	▲9.9	▲16.1	▲12.6	▲16.6	▲18.1		
被保険者数(人)	203,739	203,593	203,290	203,228	204,565	204,861	204,678	204,483	204,218	203,755	204,038	203,768	202,941		
前年同月比(%)	▲1.2	▲1.2	▲1.1	▲0.01	▲0.1	▲0.3	▲0.4	▲0.4	▲0.4	▲0.2	▲0.2	▲0.4	▲0.4		

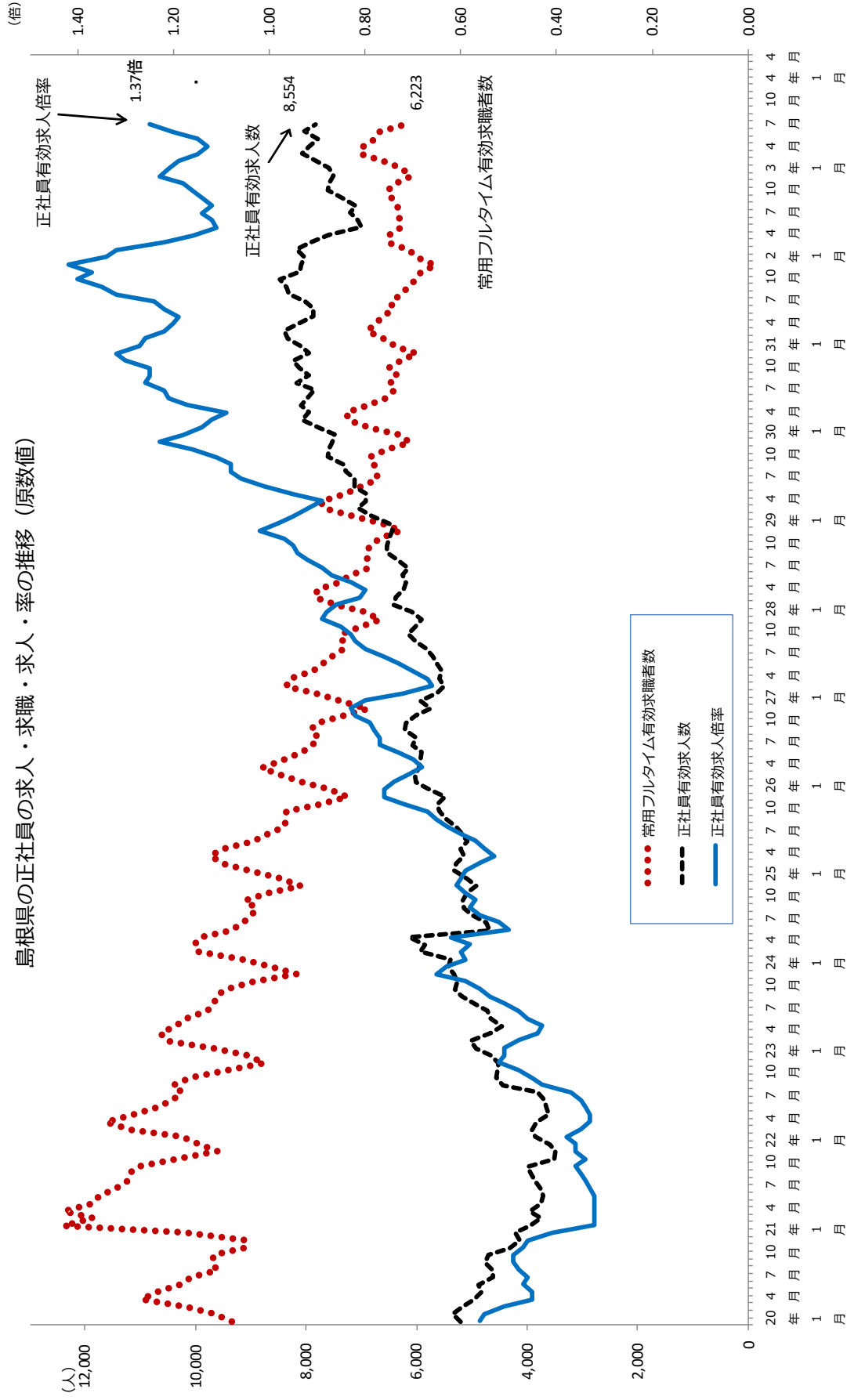
(注)1月分は速報値であり、修正があり得る。

島根県、全国の有効求人倍率・完全失業率の推移(季節調整値)



(資料出所) 総務省「労働力調査」、厚生労働省「職業安定業務統計」

島根県の正社員の求人・求職・求人・率の推移 (原数値)



季節調整済新規求人倍率（新規学卒者を除きパートタイムを含む）

西暦	和暦	1月	2月	3月	4月	5月	6月	7月	8月	9月	10月	11月	12月	年計	年度計
1966年	41年	0.73	0.72	0.73	0.73	0.76	0.79	0.80	0.74	0.74	0.92	0.86	0.77	0.78	0.82
1967年	42年	0.83	0.83	0.95	0.72	0.76	0.73	0.84	0.81	0.92	0.76	0.85	0.80	0.83	0.82
1968年	43年	0.87	0.79	0.84	0.93	0.90	0.92	0.83	0.66	0.86	0.94	0.82	0.84	0.85	0.87
1969年	44年	0.92	0.88	0.95	0.84	0.75	0.85	0.92	0.88	0.95	0.88	0.81	1.03	0.88	0.88
1970年	45年	0.85	0.94	0.99	0.92	0.91	0.85	0.91	0.92	0.84	0.81	0.83	0.98	0.87	0.85
1971年	46年	0.82	0.77	0.82	0.96	0.99	1.00	1.02	0.86	0.78	0.87	0.94	0.88	0.88	0.92
1972年	47年	0.94	1.00	0.94	0.98	0.95	1.04	0.98	1.18	1.33	1.33	1.30	1.51	1.11	1.22
1973年	48年	1.54	1.42	1.33	1.53	1.42	1.53	1.49	1.47	1.44	1.61	1.55	1.45	1.47	1.45
1974年	49年	1.33	1.36	1.28	1.13	1.10	1.04	1.08	0.92	1.05	0.97	0.95	0.93	1.08	0.99
1975年	50年	1.02	0.93	0.82	0.94	0.94	0.94	0.88	0.98	1.05	1.08	0.99	0.98	0.96	1.02
1976年	51年	1.15	1.09	1.11	1.08	1.21	1.13	1.17	1.16	1.11	0.95	1.13	1.07	1.11	1.07
1977年	52年	0.86	0.87	0.98	1.01	0.89	0.83	0.92	1.04	0.85	0.85	0.84	0.77	0.91	0.89
1978年	53年	0.86	0.81	0.95	0.92	0.93	0.89	1.02	0.95	0.96	0.99	1.02	1.07	0.95	0.99
1979年	54年	0.91	1.01	1.08	1.08	1.07	1.04	0.92	1.06	1.42	1.08	1.07	1.32	1.12	1.13
1980年	55年	1.16	1.07	1.20	1.12	1.02	1.14	1.27	1.03	1.08	1.09	1.06	0.91	1.10	1.10
1981年	56年	1.17	1.19	1.03	1.13	1.09	1.15	1.26	1.05	1.04	1.06	1.05	1.09	1.11	1.09
1982年	57年	0.94	1.07	1.09	0.95	1.15	1.05	1.08	1.14	0.93	1.15	0.95	0.93	1.04	1.03
1983年	58年	1.00	1.07	0.93	0.93	1.00	0.96	1.00	1.22	1.16	1.23	1.15	1.34	1.08	1.13
1984年	59年	1.24	1.00	1.45	1.36	1.33	1.40	1.32	1.34	1.34	1.24	1.25	1.36	1.29	1.30
1985年	60年	1.31	1.25	1.21	1.31	1.19	1.18	1.16	1.16	1.20	1.14	1.15	1.27	1.21	1.21
1986年	61年	1.19	1.41	1.26	1.20	1.24	1.26	1.16	1.23	1.21	1.28	1.23	1.19	1.22	1.21
1987年	62年	1.23	1.25	1.15	1.16	1.18	1.11	1.40	1.37	1.33	1.44	1.52	1.41	1.27	1.32
1988年	63年	1.39	1.38	1.44	1.50	1.45	1.48	1.67	1.61	1.67	1.64	1.86	1.70	1.55	1.65
1989年	元年	1.76	1.61	1.92	1.95	2.08	2.12	2.11	2.06	2.25	2.16	2.13	2.30	2.02	2.19
1990年	2年	2.97	1.87	2.29	2.53	2.38	2.43	2.26	2.24	2.31	2.32	2.33	2.33	2.35	2.38
1991年	3年	2.55	2.37	2.24	2.40	2.55	2.36	2.32	2.39	2.41	2.24	2.36	2.49	2.41	2.32
1992年	4年	2.18	2.11	2.33	2.33	2.32	2.22	1.99	2.10	2.05	2.18	1.98	1.95	2.08	2.00
1993年	5年	1.85	1.86	1.77	1.75	1.77	1.78	1.86	1.79	1.73	1.76	1.86	1.81	1.78	1.77
1994年	6年	1.80	1.84	1.66	1.74	1.71	1.70	2.02	1.76	1.70	2.17	1.77	1.75	1.79	1.77
1995年	7年	1.61	1.72	1.79	1.67	1.67	1.77	1.56	1.59	1.52	1.43	1.49	1.45	1.60	1.58
1996年	8年	1.74	1.46	1.74	1.70	1.77	1.83	1.82	1.64	1.80	1.69	1.78	1.86	1.74	1.75
1997年	9年	1.84	1.76	1.65	1.66	1.74	1.68	1.65	1.65	1.79	1.66	1.64	1.66	1.69	1.63
1998年	10年	1.50	1.54	1.54	1.52	1.43	1.44	1.36	1.48	1.30	1.30	1.35	1.34	1.41	1.37
1999年	11年	1.42	1.43	1.23	1.48	1.23	1.28	1.38	1.37	1.30	1.42	1.44	1.43	1.35	1.37
2000年	12年	1.40	1.41	1.43	1.46	1.40	1.39	1.51	1.44	1.43	1.41	1.37	1.47	1.43	1.41
2001年	13年	1.49	1.36	1.32	1.28	1.33	1.25	1.20	1.17	1.27	1.07	1.12	1.04	1.24	1.16
2002年	14年	0.96	1.16	1.07	1.05	1.09	1.25	1.08	1.14	1.05	1.14	1.01	1.07	1.09	1.09
2003年	15年	1.15	1.05	1.02	1.14	1.03	1.09	1.19	1.10	1.16	1.23	1.15	1.13	1.12	1.13
2004年	16年	1.07	1.15	1.08	1.11	1.15	1.12	1.11	1.13	1.13	1.13	1.30	1.22	1.13	1.17
2005年	17年	1.19	1.34	1.26	1.27	1.21	1.23	1.25	1.23	1.27	1.33	1.40	1.35	1.28	1.30
2006年	18年	1.38	1.40	1.37	1.31	1.45	1.31	1.36	1.30	1.39	1.33	1.29	1.45	1.35	1.36
2007年	19年	1.42	1.30	1.49	1.44	1.44	1.44	1.48	1.40	1.34	1.36	1.28	1.38	1.40	1.39
2008年	20年	1.40	1.39	1.36	1.38	1.41	1.39	1.34	1.38	1.33	1.28	1.25	0.99	1.33	1.21
2009年	21年	0.94	1.02	1.02	1.15	1.05	1.09	1.24	1.00	1.11	1.14	1.19	1.09	1.09	1.13
2010年	22年	1.19	1.17	1.09	1.13	1.11	1.16	1.12	1.23	1.33	1.30	1.27	1.32	1.19	1.24
2011年	23年	1.30	1.26	1.29	1.24	1.35	1.36	1.39	1.34	1.48	1.41	1.39	1.66	1.36	1.41
2012年	24年	1.48	1.36	1.58	1.55	1.56	1.49	1.57	1.54	1.46	1.50	1.54	1.55	1.51	1.55
2013年	25年	1.54	1.59	1.71	1.66	1.62	1.67	1.69	1.70	1.76	1.73	1.77	1.79	1.68	1.75
2014年	26年	1.85	1.96	1.81	1.77	1.83	1.86	1.70	1.80	1.78	1.76	1.85	1.80	1.82	1.78
2015年	27年	1.72	1.67	1.85	1.89	1.68	1.81	2.06	1.86	2.00	2.11	1.97	2.02	1.88	1.97
2016年	28年	2.25	2.01	2.04	2.25	2.12	2.01	2.23	2.37	2.15	2.26	2.34	2.16	2.17	2.21
2017年	29年	2.20	2.36	2.23	2.18	2.47	2.45	2.34	2.42	2.30	2.38	2.45	2.43	2.34	2.39
2018年	30年	2.35	2.42	2.48	2.38	2.59	2.69	2.48	2.58	2.61	2.57	2.57	2.59	2.51	2.56
2019年	31年、元年	2.52	2.63	2.61	2.65	2.57	2.50	2.42	2.65	2.60	2.55	2.36	2.75	2.54	2.52
2020年	2年	2.48	2.54	2.51	2.20	2.42	2.31	2.54	2.27	2.24	2.42	2.38	2.43	2.40	2.39
2021年	3年	2.48	2.43	2.50	2.50	2.36	2.66	2.74	2.67	2.69	2.66	2.73	2.74	2.57	
2022年	4年	2.65													

(注) 1 月別の数値は季節調整値である。なお、令和3年12月以前の数値は、令和4年1月分公表時に新季節指数により改訂されている。

また、季節調整法はセンサス局法Ⅱ(X-12-ARIMA)による。

2 年計及び年度計は原数値。

季節調整済有効求人倍率（新規学卒者を除きパートタイムを含む）

西暦	和暦	1月	2月	3月	4月	5月	6月	7月	8月	9月	10月	11月	12月	年計	年度計
1966年	41年	0.51	0.47	0.50	0.49	0.51	0.57	0.62	0.60	0.62	0.63	0.63	0.64	0.56	0.61
1967年	42年	0.66	0.67	0.68	0.68	0.71	0.72	0.75	0.70	0.75	0.79	0.79	0.80	0.72	0.75
1968年	43年	0.79	0.77	0.75	0.82	0.85	0.87	0.85	0.79	0.85	0.90	0.85	0.85	0.82	0.85
1969年	44年	0.86	0.87	0.88	0.90	0.88	0.87	0.88	0.94	0.98	0.94	1.01	1.08	0.92	0.96
1970年	45年	1.01	1.05	1.04	1.01	1.00	1.00	0.99	0.97	0.94	0.91	0.95	0.97	0.98	0.98
1971年	46年	1.02	1.01	0.95	0.96	0.98	1.00	1.04	1.03	0.98	0.96	0.94	0.96	0.98	0.98
1972年	47年	0.96	0.96	0.98	0.95	1.09	1.06	1.09	1.13	1.23	1.28	1.33	1.49	1.12	1.27
1973年	48年	1.56	1.60	1.61	1.75	1.69	1.67	1.64	1.64	1.59	1.61	1.70	1.56	1.63	1.59
1974年	49年	1.55	1.40	1.34	1.24	1.16	1.14	1.03	0.97	0.94	0.92	0.91	0.80	1.11	0.94
1975年	50年	0.79	0.76	0.70	0.72	0.73	0.73	0.71	0.65	0.68	0.68	0.68	0.67	0.71	0.70
1976年	51年	0.70	0.73	0.78	0.76	0.83	0.84	0.84	0.88	0.85	0.81	0.80	0.78	0.81	0.79
1977年	52年	0.73	0.66	0.70	0.70	0.64	0.63	0.60	0.61	0.62	0.61	0.59	0.56	0.65	0.62
1978年	53年	0.57	0.58	0.64	0.64	0.65	0.65	0.67	0.68	0.69	0.71	0.72	0.75	0.67	0.71
1979年	54年	0.75	0.75	0.81	0.79	0.81	0.80	0.76	0.78	0.84	0.84	0.89	0.90	0.82	0.85
1980年	55年	0.92	0.90	0.90	0.89	0.90	0.91	0.92	0.92	0.88	0.88	0.84	0.80	0.89	0.87
1981年	56年	0.81	0.83	0.84	0.80	0.81	0.85	0.92	0.88	0.86	0.85	0.84	0.83	0.85	0.84
1982年	57年	0.81	0.78	0.77	0.75	0.75	0.76	0.73	0.73	0.71	0.74	0.71	0.69	0.74	0.72
1983年	58年	0.70	0.69	0.67	0.64	0.64	0.61	0.62	0.67	0.70	0.76	0.76	0.80	0.69	0.72
1984年	59年	0.82	0.79	0.86	0.91	0.94	0.97	0.97	0.98	0.98	0.98	0.95	0.95	0.92	0.96
1985年	60年	0.97	0.96	0.97	0.97	0.97	0.94	0.93	0.89	0.89	0.90	0.89	0.89	0.93	0.91
1986年	61年	0.88	0.91	0.92	0.89	0.94	0.90	0.90	0.91	0.90	0.90	0.91	0.89	0.90	0.90
1987年	62年	0.92	0.90	0.91	0.89	0.86	0.84	0.89	0.91	0.94	0.96	1.00	1.00	0.92	0.95
1988年	63年	1.05	1.07	1.09	1.12	1.10	1.06	1.14	1.19	1.23	1.29	1.37	1.36	1.17	1.25
1989年	元年	1.37	1.36	1.42	1.50	1.57	1.64	1.73	1.76	1.85	1.84	1.88	1.93	1.64	1.81
1990年	2年	2.08	1.98	2.03	2.05	2.09	2.10	2.04	2.01	1.99	1.99	2.04	1.97	2.03	2.04
1991年	3年	2.01	2.04	2.08	2.08	2.16	2.09	2.05	2.07	2.00	2.02	2.00	2.02	2.05	2.01
1992年	4年	1.87	1.89	1.87	1.84	1.84	1.82	1.77	1.72	1.67	1.64	1.59	1.56	1.75	1.65
1993年	5年	1.50	1.46	1.43	1.41	1.37	1.34	1.34	1.36	1.33	1.29	1.30	1.29	1.36	1.33
1994年	6年	1.32	1.31	1.30	1.29	1.27	1.24	1.26	1.30	1.31	1.36	1.32	1.28	1.29	1.28
1995年	7年	1.27	1.27	1.25	1.23	1.19	1.16	1.13	1.09	1.06	1.02	0.97	0.95	1.13	1.08
1996年	8年	1.04	1.07	1.10	1.12	1.16	1.19	1.20	1.19	1.19	1.17	1.20	1.20	1.15	1.18
1997年	9年	1.21	1.21	1.15	1.15	1.18	1.16	1.15	1.14	1.15	1.14	1.13	1.11	1.16	1.12
1998年	10年	1.06	1.02	0.99	0.98	0.96	0.93	0.89	0.88	0.86	0.83	0.81	0.78	0.91	0.85
1999年	11年	0.80	0.78	0.75	0.73	0.72	0.74	0.74	0.75	0.76	0.77	0.79	0.79	0.76	0.77
2000年	12年	0.79	0.79	0.82	0.84	0.84	0.83	0.84	0.85	0.84	0.83	0.82	0.82	0.83	0.83
2001年	13年	0.82	0.82	0.79	0.76	0.75	0.73	0.71	0.69	0.69	0.67	0.65	0.61	0.72	0.67
2002年	14年	0.59	0.60	0.60	0.60	0.60	0.63	0.63	0.64	0.63	0.62	0.61	0.61	0.61	0.62
2003年	15年	0.63	0.63	0.63	0.64	0.63	0.63	0.64	0.63	0.66	0.70	0.70	0.72	0.65	0.67
2004年	16年	0.70	0.70	0.70	0.69	0.69	0.69	0.69	0.70	0.70	0.70	0.72	0.75	0.70	0.71
2005年	17年	0.75	0.74	0.76	0.77	0.78	0.77	0.76	0.80	0.79	0.83	0.85	0.85	0.79	0.82
2006年	18年	0.87	0.88	0.89	0.91	0.89	0.89	0.88	0.86	0.88	0.88	0.87	0.91	0.89	0.90
2007年	19年	0.92	0.92	0.95	0.93	0.94	0.93	0.93	0.94	0.92	0.89	0.87	0.87	0.92	0.91
2008年	20年	0.87	0.88	0.90	0.88	0.90	0.92	0.89	0.88	0.85	0.83	0.80	0.74	0.86	0.79
2009年	21年	0.67	0.62	0.59	0.60	0.59	0.60	0.60	0.60	0.60	0.61	0.62	0.63	0.61	0.61
2010年	22年	0.64	0.65	0.64	0.65	0.64	0.67	0.68	0.71	0.75	0.79	0.81	0.80	0.70	0.74
2011年	23年	0.78	0.79	0.82	0.82	0.82	0.84	0.85	0.86	0.87	0.88	0.90	0.92	0.85	0.88
2012年	24年	0.93	0.91	0.95	0.98	1.03	0.93	0.94	0.95	0.96	0.95	0.94	0.95	0.95	0.96
2013年	25年	0.96	0.98	1.00	1.01	1.03	1.04	1.07	1.09	1.10	1.12	1.14	1.15	1.05	1.11
2014年	26年	1.16	1.22	1.20	1.19	1.19	1.20	1.19	1.17	1.15	1.16	1.18	1.18	1.18	1.17
2015年	27年	1.17	1.15	1.13	1.18	1.22	1.21	1.25	1.28	1.31	1.33	1.33	1.36	1.24	1.30
2016年	28年	1.38	1.41	1.40	1.43	1.47	1.46	1.48	1.49	1.50	1.49	1.53	1.50	1.46	1.50
2017年	29年	1.53	1.55	1.56	1.56	1.60	1.67	1.66	1.65	1.65	1.64	1.63	1.67	1.61	1.64
2018年	30年	1.66	1.66	1.68	1.68	1.75	1.75	1.77	1.76	1.75	1.77	1.76	1.73	1.72	1.74
2019年	31年、元年	1.73	1.74	1.73	1.75	1.70	1.69	1.66	1.69	1.72	1.69	1.66	1.70	1.70	1.68
2020年	2年	1.69	1.67	1.60	1.53	1.43	1.40	1.44	1.36	1.32	1.35	1.34	1.35	1.46	1.39
2021年	3年	1.36	1.38	1.40	1.44	1.46	1.50	1.53	1.55	1.57	1.57	1.56	1.56	1.49	
2022年	4年	1.60													

(注)1 月別の数値は季節調整値である。なお、令和3年12月以前の数値は、令和4年1月分公表時に新季節指数により改訂されている。

また、季節調整法はセンサス局法Ⅱ(X-12-ARIMA)による。

2 年計及び年度計は原数値。

島根の雇用情勢判断について

島根県の雇用情勢判断は、有効求人倍率、有効求人数、有効求職者数、雇用保険被保険者数等の各種統計と他省庁等の景気判断を参考に島根労働局が決めています。

年 月	有効求人倍率	コ メ ン ト
令和3年 1月	1.36	○ 島根の雇用情勢は、注意を要する状況にある。
令和3年 2月	1.38	○ 島根の雇用情勢は、注意を要する状況にある。
令和3年 3月	1.40	○ 島根の雇用情勢は、注意を要する状況にある。
令和3年 4月	1.44	○ 島根の雇用情勢は、一部に持ち直しの動きが見られる。
令和3年 5月	1.46	○ 島根の雇用情勢は、一部に持ち直しの動きが見られる。
令和3年 6月	1.50	○ 島根の雇用情勢は、一部に持ち直しの動きが見られる。
令和3年 7月	1.53	○ 島根の雇用情勢は、一部に持ち直しの動きが見られる。
令和3年 8月	1.55	○ 島根の雇用情勢は、一部に持ち直しの動きが見られる。
令和3年 9月	1.57	○ 島根の雇用情勢は、一部に持ち直しの動きが見られる。
令和3年10月	1.57	○ 島根の雇用情勢は、持ち直しの動きが広がりつつある。
令和3年11月	1.56	○ 島根の雇用情勢は、持ち直しの動きが広がりつつある。
令和3年12月	1.56	○ 島根の雇用情勢は、持ち直しの動きが広がりつつある。
令和4年1月	1.60	○ 島根の雇用情勢は、持ち直しの動きが広がりつつある。

(注) 月別の数値は季節調整値である。なお、令和3年12月以前の数値は、令和4年1月分公表時に新季節指数により改訂されている。また、季節調整法はセンサス局法Ⅱ(X-12-ARIMA)による。

ハローワークのマッチング機能に関する業務の 評価・改善の取組における主要指標の進捗状況

県内ハローワークの主要指標の令和3年度目標値に対する1月末時点の進捗状況は、以下のとおりとなっています。

雇用保険受給者の早期再就職件数については、集計の都合上、2か月遅れとなります。

1 就職件数（常用）

	目標値(件)	実績(件)	進捗率
松江所	4,266	3,208	75.2%
出雲所	2,870	2,131	74.3%
雲南所	725	506	69.8%
石見大田所	528	466	88.3%
浜田所	1,895	1,340	70.7%
益田所	1,300	964	74.2%
島根労働局計	11,584	8,615	74.4%

※ハローワークの紹介により就職した件数です。

2 充足件数（常用）

	目標値(件)	実績(件)	進捗率
松江所	4,084	3,095	75.8%
出雲所	2,730	2,063	75.6%
雲南所	577	410	71.1%
石見大田所	455	391	85.9%
浜田所	1,711	1,256	73.4%
益田所	1,271	936	73.6%
島根労働局計	10,828	8,151	75.3%

3 雇用保険受給者の早期再就職件数（11月末）

	目標値(件)	実績(件)	進捗率
松江所	1,457	908	62.3%
出雲所	970	556	57.3%
雲南所	266	150	56.4%
石見大田所	210	129	61.4%
浜田所	626	340	54.3%
益田所	405	221	54.6%
島根労働局計	3,934	2,304	58.6%

※ハローワークの紹介の有無を問わず、雇用保険受給者が早期再就職した件数です。

用語の解説(令和3年9月以降)**○ 季節調整値**

求人数や求職者数（ハローワークに来所せず、オンライン上で求職登録した求職者数を含む。以下同じ）は経済状況だけでなく、季節的な理由により一定の規則性をもって変化するため、数字（原数値）をみるだけでは、その変化が経済状況によるものか、季節的な理由によるものかわからないことから、「季節的な変化を取り除いた数値」で比較するの必要があり、これを「季節調整」といい、季節調整を行った数値を「季節調整値」という。（ $\text{季節調整値} = \text{原数値} \div \text{季節指数} \times 100$ ）

○ 常用

雇用契約において雇用期間の定めのないか又は4か月以上の雇用期間が定められているもの（季節労働を除く）をいう。

○ 正社員

パートタイムを除く常用のうち、勤め先で正社員・正職員などと呼称される正規労働者をいう。

○ 新規求職申込件数

期間中に新たに受け付けた求職申込みの件数及びハローワークに来所せずオンライン上で求職登録した件数をいう。

○ 月間有効求職者数

「前月から繰越された有効求職者数」と当月の「新規求職申込件数」の合計数をいう。

○ 就職件数

有効求職者が安定所の紹介により就職したことを確認した件数及びハローワークインターネットサービス上で直接応募により就職したことを確認した件数をいう。

○ 新規求人数

期間中に新たに受け付けた求人数（採用予定人員）をいう。

○ 月間有効求人数

「前月から繰越された有効求人数」と「新規求人数」の合計数をいう。

○ 充足数

有効求人が、安定所の紹介及びハローワークインターネットサービス上で直接応募したことにより求職者と結合した件数をいう。

○ 求人倍率

求職者に対する求人数の割合をいい、「新規求人数」を「新規求職申込件数」で除して得た「新規求人倍率」と、「月間有効求人数」を「月間有効求職者数」で除して得た「有効求人倍率」の2種類がある。

○ 就職率

求職者に対する就職件数の割合をいい、「就職件数」を「新規求職申込件数」で除して算出したものをいう。

○ 受給資格決定件数

受け付けた離職票に基づき安定所が求職者給付を受ける資格があると決定した件数をいう。（基本手当及び高年齢求職者給付に係るものに限る。）

○ 受給者実人員

雇用保険の基本手当を実際に受けた受給資格者の実数をいう。

○ 被保険者数

適用事業所に雇用され、雇用保険の被保険者となっている者の数をいう。
（雇用期間が31日以上かつ週の労働時間が20時間以上）