

島根労働局発表

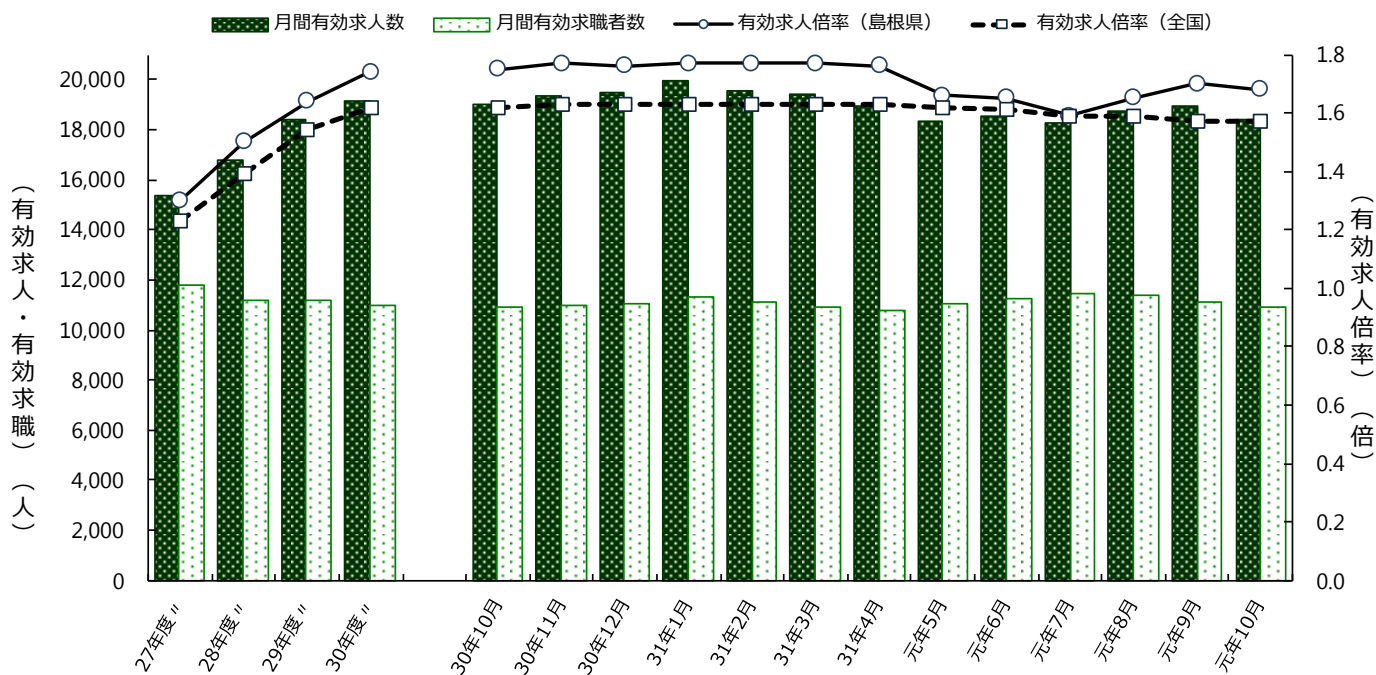
令和元年11月29日(金)

担当 職業安定部職業安定課 課長 大野 正幸  
課長補佐 後藤 宏光  
地方労働市場情報官 大國 雅代  
TEL 0852-20-7016

## 島根の雇用情勢（令和元年10月分）

- 10月の有効求人倍率（季節調整値）は1.68倍となり、前月の1.70倍を0.02ポイント下回りました。
- 月間有効求人数（季節調整値）は18,391人で、前月比で518人（2.7%）減少しました。
- 月間有効求職者数（季節調整値）は10,930人で、前月比で211人（1.9%）減少しました。
- 就職件数は1,137件で、前年同月比で177件（13.5%）減少しました。
- 雇用保険被保険者数は206,912人で、前年同月比で564人（0.3%）増加しました。
- 島根の雇用情勢は、引き続き改善している。

求人、求職及び求人倍率の推移



項目 \ 年月	26年度平均	27年度平均	28年度平均	29年度平均	30年度平均	30年10月	30年11月	30年12月	31年1月
月間有効求人数	14,498	15,357	16,787	18,384	19,184	19,042	19,354	19,461	19,948
月間有効求職者数	12,401	11,790	11,211	11,195	11,002	10,882	10,965	11,050	11,284
有効求人倍率(島根県)	1.17	1.30	1.50	1.64	1.74	1.75	1.77	1.76	1.77
有効求人倍率(全国)	1.11	1.23	1.39	1.54	1.62	1.62	1.63	1.63	1.63
項目 \ 年月	31年2月	31年3月	31年4月	元年5月	元年6月	元年7月	元年8月	元年9月	元年10月
月間有効求人数	19,574	19,381	18,923	18,330	18,504	18,242	18,718	18,909	18,391
月間有効求職者数	11,085	10,939	10,743	11,073	11,229	11,463	11,364	11,141	10,930
有効求人倍率(島根県)	1.77	1.77	1.76	1.66	1.65	1.59	1.65	1.70	1.68
有効求人倍率(全国)	1.63	1.63	1.63	1.62	1.61	1.59	1.59	1.57	1.57

(注)・月間有効求人数、月間有効求職者数は、新規学卒を除き、パートタイムを含む。

・月別の数値は季節調整値である。なお、平成30年12月以前の数値は、平成31年1月分公表時に新季節指数により改訂されている。

また、季節調整法はセンサス局法Ⅱ(X-12-ARIMA)による。

〈参考1〉 月間有効求人数・月間有効求職者数（原数値）の推移

月間有効求人数（原数値）は18,726人で、前年同月に比べ856人（4.4%）減少した。  
 月間有効求職者数（原数値）は10,727人で、前年同月に比べ54人（0.5%）減少した。  
 有効求人倍率（原数値）は1.75倍で、前年同月に比べ0.07ポイント低下した。

		10月	11月	12月	1月	2月	3月	4月	5月	6月	7月	8月	9月	10月
月間有効求人数	29年10月～30年10月	18,735	18,586	18,375	18,437	19,293	19,662	18,742	18,939	18,471	18,164	18,831	18,647	19,582
	30年10月～元年10月	19,582	19,472	18,997	19,802	20,353	20,203	18,949	17,921	18,040	17,917	18,302	18,640	18,726
月間有効求職者数	29年10月～30年10月	11,176	10,701	10,116	10,361	11,016	11,717	12,268	11,912	11,305	10,761	10,728	10,584	10,781
	30年10月～元年10月	10,781	10,525	9,964	10,565	11,071	11,563	11,928	11,804	11,529	11,367	10,991	10,854	10,727
有効求人倍率	30年10月～元年10月	1.82	1.85	1.91	1.87	1.84	1.75	1.59	1.52	1.56	1.58	1.67	1.72	1.75

〈参考2〉 地域別有効求人倍率（原数値）の状況

地域別 （前年同月）	県東部 1.75 (1.83)				隠岐の島 2.17 (2.11)	県央 1.59 (1.59)		県西部 1.75 (1.81)	
安定所別	松江	安来	出雲	雲南	隠岐の島	石見大田	川本	浜田	益田
有効求人倍率 （前年同月）	1.90 (1.94)	1.42 (1.76)	1.69 (1.80)	1.39 (1.38)	2.17 (2.11)	1.67 (1.50)	1.42 (1.78)	1.51 (1.61)	2.10 (2.08)
うち正社員 （前年同月）	1.48 (1.26)	1.26 (1.27)	1.24 (1.13)	1.23 (1.11)	1.42 (1.44)	1.27 (1.17)	1.26 (1.38)	1.44 (1.30)	1.86 (1.62)

1 求人の動向

(1) 新規求人の動向

10月の新規求人数（原数値）は6,706人で、前年同月に比べ522人（7.2%）減少した。

新規求人（原数値）の動向

	10月	11月	12月	1月	2月	3月	4月	5月	6月	7月	8月	9月	10月
29年10月～30年10月	6,639	6,824	6,492	6,822	7,416	7,251	6,268	7,337	6,744	6,047	7,385	6,659	7,228
30年10月～元年10月	7,228	7,127	6,388	7,770	7,859	6,746	6,547	6,578	6,609	6,503	6,787	6,829	6,706
前年同月比 （%）	8.9	4.4	▲1.6	13.9	6.0	▲7.0	4.5	▲10.3	▲2.0	7.5	▲8.1	2.6	▲7.2

## (2) 産業別新規求人の状況

産業別の新規求人数（原数値）を前年同月比で見ると、「D建設業」（2.2%増）、「M宿泊業、飲食サービス業」（10.1%増）、などで増加し、「E製造業」（25.3%減）、「H運輸業、郵便業」（1.8%減）、「I卸売業、小売業」（13.1%減）、「N生活関連サービス業、娯楽業」（19.0%減）、「Rサービス業」（10.6%減）などで減少し、「P医療、福祉」では同水準となった。

産業別新規求人の状況

産 業		一 般	パート	合 計	対前年同月比
産 業	A, B 農, 林, 漁 業 (01~04)	78	25	103	9.6
	C 鉱業, 採石業, 砂利採取業 (05)	18	2	20	25.0
	D 建設 業 (06~08)	605	37	642	2.2
	E 製 造 業 (09~32)	328	201	529	▲ 25.3
	09 食 料 品 製 造 業	71	91	162	▲ 5.3
	10 飲 料 ・ た ば こ ・ 飼 料 製 造 業	10	12	22	144.4
	11 織 維 工 業	18	18	36	▲ 40.0
	12 木 材 ・ 木 製 品 製 造 業	21	12	33	▲ 17.5
	13 家 具 ・ 装 備 品 製 造 業	8	0	8	33.3
	14 パ ル プ ・ 紙 ・ 紙 加 工 品 製 造 業	9	5	14	180.0
	15 印 刷 ・ 同 関 連 業	11	9	20	11.1
	16 化 学 工 業	6	26	32	▲ 33.3
	17 石 油 製 品 ・ 石 炭 製 品 製 造 業	0	0	0	-
	18 プ ラ ス チ ッ ク 製 品 製 造 業	12	5	17	▲ 15.0
	19 ゴ ム 製 品 製 造 業	2	1	3	▲ 50.0
	21 窯 業 ・ 土 石 製 品 製 造 業	14	1	15	▲ 37.5
	22 鉄 鋼 業	13	0	13	▲ 62.9
	23 非 鉄 金 属 製 造 業	0	0	0	-
	24 金 属 製 品 製 造 業	19	0	19	▲ 17.4
	25 は ん 用 機 械 器 具 製 造 業	19	2	21	▲ 22.2
	26 生 産 用 機 械 器 具 製 造 業	20	3	23	▲ 51.1
	27 業 務 用 機 械 器 具 製 造 業	3	0	3	-
	28 電 子 部 品 ・ デ バ イ ス ・ 電 子 回 路 製 造 業	6	3	9	▲ 80.9
	29 電 気 機 械 器 具 製 造 業	28	9	37	▲ 14.0
	30 情 報 通 信 機 械 器 具 製 造 業	5	0	5	150.0
	31 輸 送 用 機 械 器 具 製 造 業	32	2	34	▲ 52.8
	20・32 そ の 他 の 製 造 業	1	2	3	▲ 40.0
	F 電 気 ・ ガ ス ・ 熱 供 給 ・ 水 道 業 (33~36)	2	0	2	-
	G 情 報 通 信 業 (37~41)	95	57	152	▲ 19.1
	H 運 輸 業 , 郵 便 業 (42~49)	313	80	393	▲ 1.8
	I 卸 売 業 , 小 売 業 (50~61)	417	628	1,045	▲ 13.1
	J 金 融 業 , 保 険 業 (62~67)	35	4	39	2.6
	K 不 動 産 業 , 物 品 賃 貸 業 (68~70)	34	22	56	▲ 17.6
L 学 術 研 究 , 専 門 ・ 技 術 サ ー ビ ス 業 (71~74)	98	42	140	0.7	
M 宿 泊 業 , 飲 食 サ ー ビ ス 業 (75~77)	236	473	709	10.1	
N 生 活 関 連 サ ー ビ ス 業 , 娯 楽 業 (78~80)	102	184	286	▲ 19.0	
O 教 育 , 学 習 支 援 業 (81・82)	38	48	86	▲ 46.9	
P 医 療 , 福 祉 (83~85)	933	510	1,443	▲ 0.1	
Q 複 合 サ ー ビ ス 事 業 (86・87)	28	60	88	17.3	
R サ ー ビ ス 業 (88~96)	568	290	858	▲ 10.6	
91 職 業 紹 介 ・ 労 働 者 派 遣 業	212	25	237	▲ 36.8	
92 そ の 他 の 事 業 サ ー ビ ス 業	275	241	516	6.8	
S 公 務 , そ の 他 (97~99)	44	71	115	5.5	
合 計		3,972	2,734	6,706	▲ 7.2

### (3) 正社員の求人動向

10月の正社員の有効求人倍率（原数値）は1.40倍で、前年同月に比べ0.15ポイント上昇した。  
有効求人数（原数値）18,726人のうち正社員求人数は8,458人で、有効求人全数に占める割合は45.2%となった。

正社員の有効求人倍率等の状況

年月	全体の有効求人倍率 (季節調整値)	正社員有効求人倍率 (原数値)	有効求人数（原数値）			有効求職者数（原数値）		
			合計	正社員	構成比	合計	常用フルタイム	構成比
30年10月	1.75	1.25	19,582	8,128	41.5	10,781	6,507	60.4
11月	1.77	1.30	19,472	8,216	42.2	10,525	6,323	60.1
12月	1.76	1.32	18,997	7,950	41.8	9,964	6,003	60.2
31年1月	1.77	1.27	19,802	8,090	40.9	10,565	6,369	60.3
2月	1.77	1.26	20,353	8,332	40.9	11,071	6,595	59.6
3月	1.77	1.22	20,203	8,384	41.5	11,563	6,892	59.6
4月	1.76	1.20	18,949	8,152	43.0	11,928	6,770	56.8
元年5月	1.66	1.19	17,921	7,860	43.9	11,804	6,612	56.0
6月	1.65	1.22	18,040	7,868	43.6	11,529	6,431	55.8
7月	1.59	1.24	17,917	7,996	44.6	11,367	6,466	56.9
8月	1.65	1.32	18,302	8,297	45.3	10,991	6,293	57.3
9月	1.70	1.35	18,640	8,348	44.8	10,854	6,169	56.8
10月	1.68	1.40	18,726	8,458	45.2	10,727	6,030	56.2

(注) 1. 正社員は、パートタイムを除く常用のうち、勤め先で正社員・正職員などと呼称される正規労働者をいう。  
2. 正社員有効求人倍率＝正社員有効求人数／常用フルタイム有効求職者数。なお、常用フルタイム有効求職者にはフルタイムの派遣労働者や契約社員を希望する者も含まれるため、厳密な意味での正社員有効求人倍率より低い値となる。

## 2 求職の動向

### (1) 新規求職者の動向

10月の新規求職者数（原数値）は2,557人で、前年同月に比べ173人(6.3%)減少した。

新規求職者（原数値）の動向

	10月	11月	12月	1月	2月	3月	4月	5月	6月	7月	8月	9月	10月
29年10月～30年10月	2,768	2,392	2,192	2,986	2,976	3,226	3,859	2,913	2,425	2,441	2,647	2,356	2,730
30年10月～元年10月	2,730	2,462	1,972	3,169	2,874	2,853	3,740	2,842	2,563	2,654	2,240	2,543	2,557
前年同月比(%)	▲1.4	2.9	▲10.0	6.1	▲3.4	▲11.6	▲3.1	▲2.4	5.7	8.7	▲15.4	7.9	▲6.3

### (2) 態様別新規求職者数の動向

10月のパートタイムを含む常用新規求職者を前年同月比で見ると、在職者（10.0%減）、離職者（4.9%減）無業者（6.5%減）と減少した。

態様別常用新規求職者（パートタイムを含む）の推移

	10月	11月	12月	31年1月	2月	3月	4月	元年5月	6月	7月	8月	9月	10月
新規求職者	2,705	2,429	1,922	3,106	2,827	2,814	3,706	2,783	2,511	2,620	2,203	2,493	2,521
前年同月比(%)	0.7	3.4	▲9.2	6.0	▲4.2	▲12.0	▲3.4	▲3.4	4.8	8.5	▲15.8	6.4	▲6.8
在職者	901	882	712	1,156	1,232	1,014	781	842	931	896	779	844	811
前年同月比(%)	3.6	2.0	▲11.0	2.6	504.0	▲17.8	▲9.6	▲3.8	16.7	5.2	▲13.3	9.3	▲10.0
離職者	1,498	1,316	1,007	1,603	1,284	1,415	2,563	1,606	1,330	1,433	1,199	1,384	1,424
前年同月比(%)	▲2.7	6.4	▲8.3	6.7	2.6	▲8.4	▲0.2	▲4.9	0.3	6.9	▲16.6	4.8	▲4.9
事業主都合	316	275	209	352	227	297	790	328	269	281	213	289	312
前年同月比(%)	▲17.3	10.4	▲19.0	16.2	▲7.3	▲12.6	▲0.1	▲10.4	▲1.5	8.9	▲28.5	4.0	▲1.3
自己都合	1,095	966	720	1,154	954	1,028	1,522	1,160	961	1,072	925	1,020	1,019
前年同月比(%)	2.3	4.8	▲5.6	3.7	2.0	▲7.5	▲0.8	▲3.7	0.7	6.5	▲13.0	6.7	▲6.9
自営	36	26	28	36	46	33	27	32	37	30	21	30	27
前年同月比(%)	5.9	▲16.1	▲12.5	▲5.3	35.3	▲31.3	▲43.8	▲22.0	▲11.9	20.0	▲32.3	▲33.3	▲25.0
無業者	306	231	203	347	311	385	362	335	250	291	225	265	286
前年同月比(%)	10.9	▲6.1	▲7.3	15.3	▲41.4	▲7.9	▲10.0	5.0	▲8.4	31.7	▲19.1	5.6	▲6.5

### 3 就職の状況

10月の就職件数は1,137件で、前年同月に比べ177件（13.5%）減少した。

就職率は44.5%で、前年同月に比べ3.6ポイント低下した。

就職の状況

		就職件数(件)	前年同月比(%)	就職率(%)	前年同月差(P)	新規求職者数	
29年	10月	1,268	2.9	45.8	▲ 3.0	2,768	
	11月	1,214	2.2	50.8	4.4	2,392	
	12月	1,053	5.3	48.0	0.9	2,192	
30年	1月	998	▲ 7.2	33.4	▲ 2.1	2,986	
	2月	1,089	▲ 13.5	36.6	▲ 1.4	2,976	
	3月	1,749	▲ 3.5	54.2	0.0	3,226	
	4月	1,384	▲ 0.7	35.9	0.7	3,859	
	5月	1,400	6.3	48.1	3.0	2,913	
	6月	1,238	▲ 6.3	51.1	3.3	2,425	
	7月	1,160	1.9	47.5	▲ 0.4	2,441	
	8月	1,058	▲ 5.5	40.0	▲ 2.2	2,647	
	9月	1,127	▲ 3.9	47.8	5.1	2,356	
	10月	1,314	3.6	48.1	2.3	2,730	
31年	11月	1,137	▲ 6.3	46.2	▲ 4.6	2,462	
	12月	975	▲ 7.4	49.4	1.4	1,972	
	1月	979	▲ 1.9	30.9	▲ 2.5	3,169	
	2月	1,209	11.0	42.1	5.5	2,874	
	3月	1,677	▲ 4.1	58.8	4.6	2,853	
	4月	1,289	▲ 6.9	34.5	▲ 1.4	3,740	
	元年	5月	1,235	▲ 11.8	43.5	▲ 4.6	2,842
		6月	1,170	▲ 5.5	45.6	▲ 5.4	2,563
		7月	1,128	▲ 2.8	42.5	▲ 5.0	2,654
		8月	935	▲ 11.6	41.7	1.7	2,240
9月		1,137	0.9	44.7	▲ 3.1	2,543	
10月		1,137	▲ 13.5	44.5	▲ 3.6	2,557	

(注) 就職率(%) = 就職件数/新規求職者数×100

### 4 雇用調整助成金休業等計画受理の状況

10月の計画受理件数は8件で、前年同月に比べ5件（166.7%）増加し、対象労働者数は242人で、前年同月に比べ206人（572.2%）増加した。

	29年度	30年度	30年			31年			元年						
			10月	11月	12月	1月	2月	3月	4月	5月	6月	7月	8月	9月	10月
計画受理件数(件)	73	65	3	2	6	3	2	2	6	3	1	9	2	4	8
対前年同月比(%)	▲ 68.8	▲ 11.0	▲ 57.1	▲ 75.0	50.0	▲ 50.0	▲ 60.0	▲ 60.0	▲ 25.0	▲ 66.7	▲ 87.5	▲ 18.2	▲ 60.0	▲ 33.3	166.7
対象労働者数(人)	1,140	1,121	36	14	209	69	14	13	79	20	4	84	162	190	242
対前年同月比(%)	▲ 65.4	▲ 1.7	▲ 91.1	▲ 90.7	364.4	27.8	▲ 69.6	▲ 76.4	▲ 25.5	▲ 82.5	▲ 97.6	▲ 52.8	58.8	91.9	572.2

注1) 同じ事業所で休業と教育訓練を実施した場合、休業と教育訓練ごとにそれぞれ計画数1件としてカウントしている。

## 5 人員整理の状況

10月の人員整理実施事業所は24事業所で、前年同月に比べ7事業所（22.6%）減少した。

24事業所を産業別でみると、「卸売業、小売業」が10事業所、「建設業」、「製造業」、「宿泊、飲食サービス業」、「医療、福祉」が各3事業所などとなった。

解雇者数は58人で、前年同月に比べ27人（31.8%）減少した。

解雇者数58人を産業別でみると「卸売業、小売業」が31人、「医療、福祉」が9人、「建設業」が7人などとなった。

月別人員整理の状況

	28年度	29年度	30年度	30年												31年				元年			
				10月	11月	12月	1月	2月	3月	4月	5月	6月	7月	8月	9月	10月							
事業所数	328	327	367	31	48	24	26	12	24	39	26	32	20	16	22	24							
前年同月比(%)	▲9.1	▲0.3	12.2	6.9	108.7	▲33.3	▲16.1	▲33.3	▲29.4	▲11.4	▲7.1	▲5.9	▲28.6	▲56.8	▲29.0	▲22.6							
解雇者数(人)	943	839	1,125	85	99	80	76	15	89	147	69	77	47	26	77	58							
前年同月比(%)	▲13.1	▲11.0	34.1	26.9	106.3	▲25.2	16.9	▲59.5	▲13.6	▲18.3	▲20.7	▲36.9	▲32.9	▲80.3	▲14.4	▲31.8							

産業別人員整理の状況

	合計	農林 漁業	鉱業	建設業	製造業	電気、 ガス、 熱供給	情報 通信	運輸	卸売、 小売	金融、 保険、 不動産	学術 研究	宿泊、 飲食	生活 関連、 娯楽	教育、 学習	医療、 福祉	複合 サー ビス	サー ビス	公務
事業所数	24			3	3		1		10			3			3	1		
構成比(%)	100			12.5	12.5		4.2		41.7			12.5			12.5	4.2		
解雇者(人)	58			7	5		1		31			3			9	2		
構成比(%)	100			12.1	8.6		1.7		53.4			5.2			15.5	3.4		

## 6 雇用保険の状況

雇用保険受給資格決定件数は750件で、前年同月と比べ25件（3.4%）増加した。

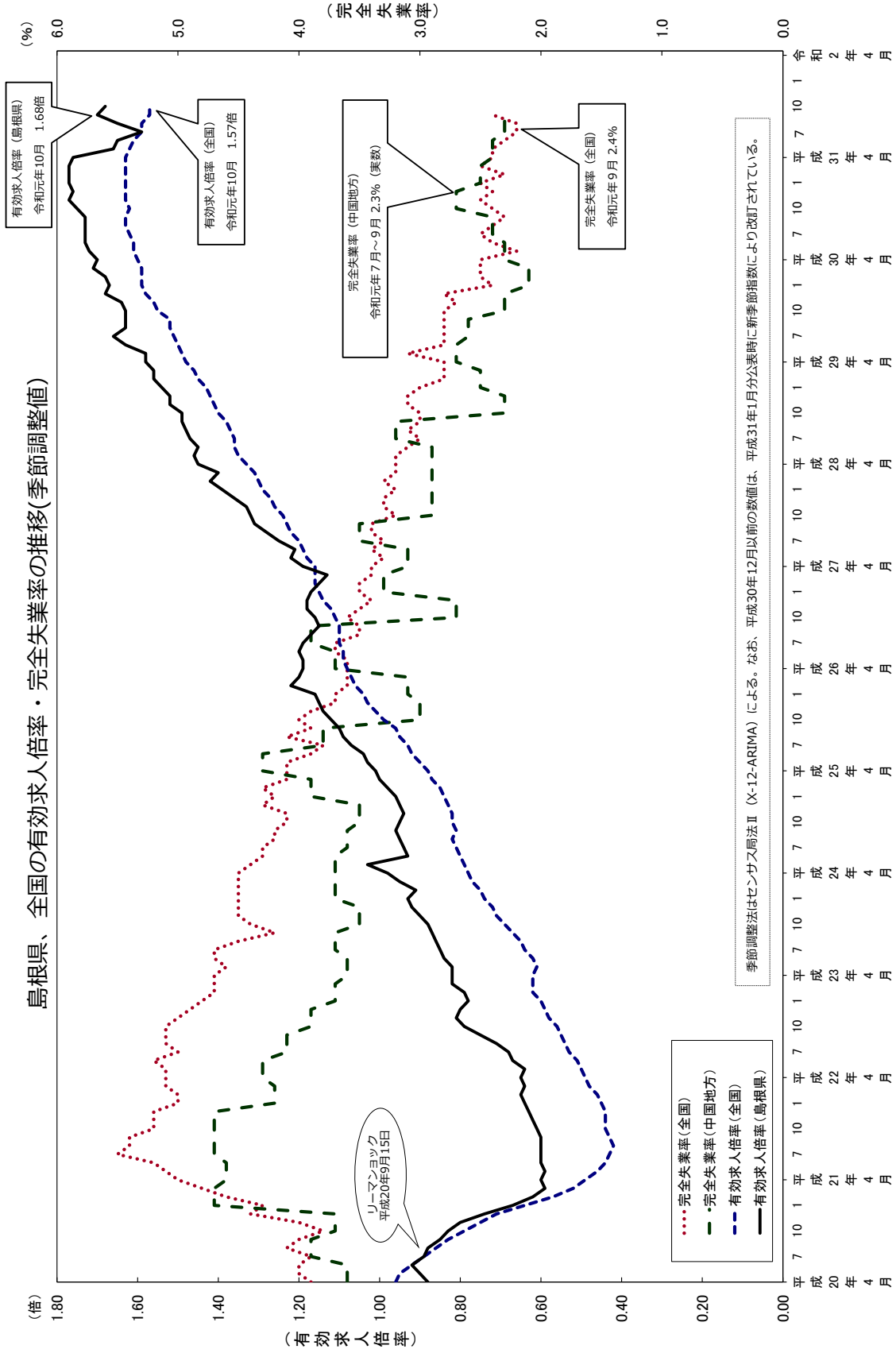
雇用保険受給者実人員は2,301人で、前年同月と比べ1人減少し増減率0.0%となった。

雇用保険被保険者数は206,912人で、前年同月と比べ564人（0.3%）増加した。

雇用保険の受給資格決定件数・受給者実人員・被保険者数の状況

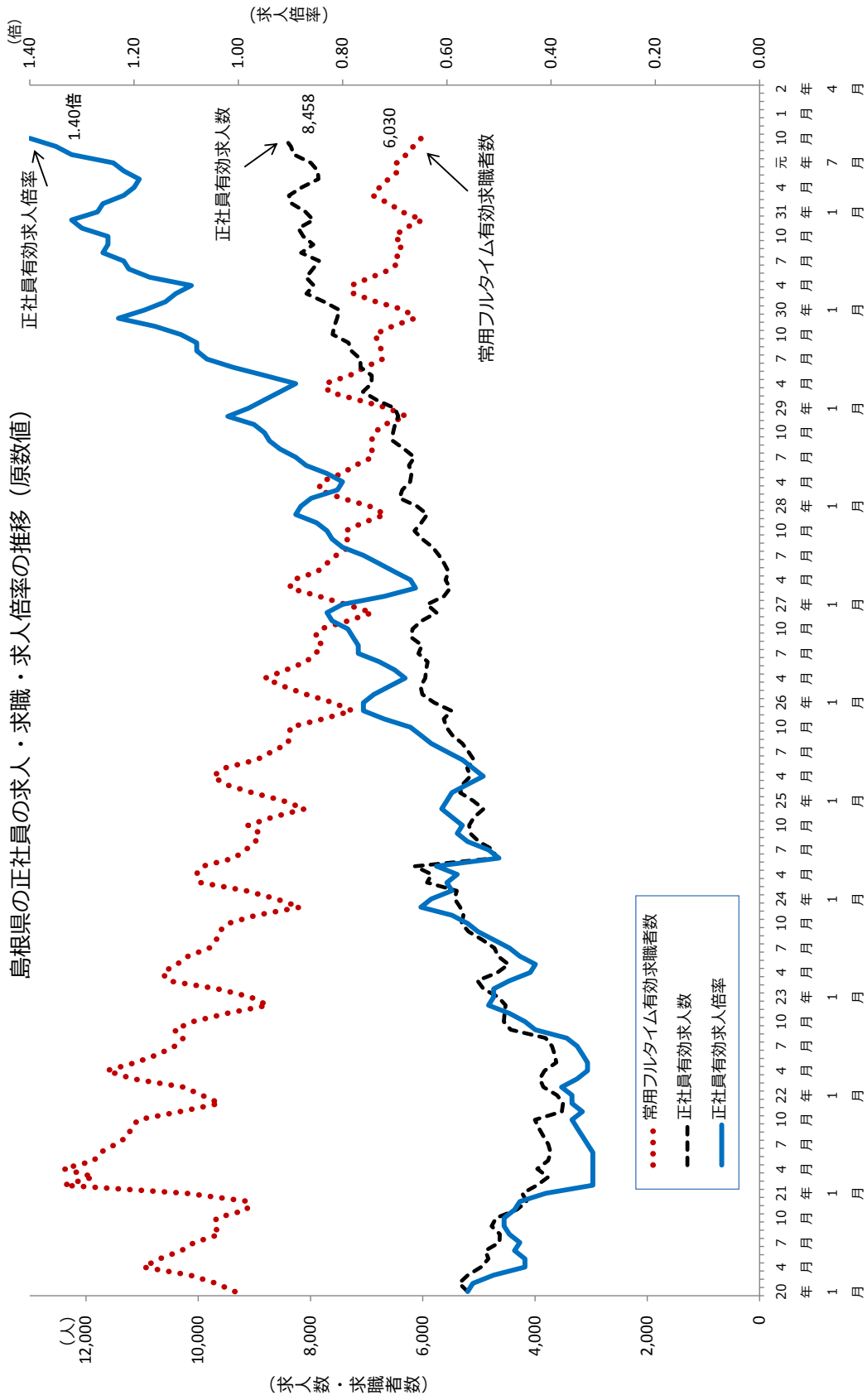
	30年													31年				元年			
	10月	11月	12月	1月	2月	3月	4月	5月	6月	7月	8月	9月	10月								
受給資格決定件数(件)	725	549	494	647	578	617	1,293	970	660	669	592	637	750								
前年同月比(%)	▲10.6	▲5.7	5.1	▲2.6	21.4	2.3	▲2.6	▲1.8	▲6.9	7.4	▲11.6	11.8	3.4								
受給者実人員(人)	2,302	2,063	1,937	1,967	1,845	1,762	1,980	2,216	2,226	2,527	2,443	2,353	2,301								
前年同月比(%)	▲1.5	▲6.0	▲3.3	▲3.7	▲2.6	▲5.3	4.2	▲3.1	6.4	6.6	0.6	2.6	▲0.0								
被保険者数(人)	206,348	206,596	206,681	206,096	206,053	205,718	204,980	207,005	207,464	207,433	207,158	207,006	206,912								
前年同月比(%)	0.4	0.3	0.4	0.4	0.3	0.4	0.5	0.4	0.4	0.3	0.5	0.4	0.3								

# 島根県、全国の有効求人倍率・完全失業率の推移(季節調整値)



(資料出所) 総務省「労働力調査」、厚生労働省「職業安定業務統計」

# 島根県の正社員の求人・求職・求人倍率の推移 (原数値)





季節調整済新規求人倍率（新規学卒者を除きパートタイムを含む）

西暦	和暦	1月	2月	3月	4月	5月	6月	7月	8月	9月	10月	11月	12月	年計	年度計
63年	38年	0.42	0.49	0.73	0.63	0.65	0.59	0.65	0.70	0.71	0.66	0.66	0.71	0.65	0.67
64年	39年	0.62	0.64	0.66	0.86	0.58	0.60	0.59	0.69	0.62	0.86	0.58	0.80	0.68	0.71
65年	40年	0.70	0.80	0.71	0.80	0.92	0.68	0.57	0.80	0.72	0.71	0.80	0.66	0.74	0.74
66年	41年	0.73	0.72	0.73	0.73	0.76	0.79	0.80	0.74	0.74	0.92	0.86	0.77	0.78	0.82
67年	42年	0.83	0.83	0.95	0.72	0.76	0.73	0.84	0.81	0.92	0.76	0.85	0.80	0.83	0.82
68年	43年	0.87	0.79	0.84	0.93	0.90	0.92	0.83	0.66	0.86	0.94	0.82	0.84	0.85	0.87
69年	44年	0.92	0.88	0.95	0.84	0.75	0.85	0.92	0.88	0.95	0.88	0.81	1.03	0.88	0.88
70年	45年	0.85	0.94	0.99	0.92	0.91	0.85	0.91	0.92	0.84	0.81	0.83	0.98	0.87	0.85
71年	46年	0.82	0.77	0.82	0.96	0.99	1.00	1.02	0.86	0.78	0.87	0.94	0.88	0.88	0.92
72年	47年	0.94	1.00	0.94	0.98	0.95	1.04	0.98	1.18	1.33	1.33	1.30	1.51	1.11	1.22
73年	48年	1.54	1.42	1.33	1.53	1.42	1.53	1.49	1.47	1.44	1.61	1.55	1.45	1.47	1.45
74年	49年	1.33	1.36	1.28	1.13	1.10	1.04	1.08	0.92	1.05	0.97	0.95	0.93	1.08	0.99
75年	50年	1.02	0.93	0.82	0.94	0.94	0.94	0.88	0.98	1.05	1.08	0.99	0.98	0.96	1.02
76年	51年	1.15	1.09	1.11	1.08	1.21	1.13	1.17	1.16	1.11	0.95	1.13	1.07	1.11	1.07
77年	52年	0.86	0.87	0.98	1.01	0.89	0.83	0.92	1.04	0.85	0.85	0.84	0.77	0.91	0.89
78年	53年	0.86	0.81	0.95	0.92	0.93	0.89	1.02	0.95	0.96	0.99	1.02	1.07	0.95	0.99
79年	54年	0.91	1.01	1.08	1.08	1.07	1.04	0.92	1.06	1.42	1.08	1.07	1.32	1.12	1.13
80年	55年	1.16	1.07	1.20	1.12	1.02	1.14	1.27	1.03	1.08	1.09	1.06	0.91	1.10	1.10
81年	56年	1.17	1.19	1.03	1.13	1.09	1.15	1.26	1.05	1.04	1.06	1.05	1.09	1.11	1.09
82年	57年	0.94	1.07	1.09	0.95	1.15	1.05	1.08	1.14	0.93	1.15	0.95	0.93	1.04	1.03
83年	58年	1.00	1.07	0.93	0.93	1.00	0.96	1.00	1.22	1.16	1.23	1.15	1.34	1.08	1.13
84年	59年	1.24	1.00	1.45	1.36	1.33	1.40	1.32	1.34	1.34	1.24	1.25	1.36	1.29	1.30
85年	60年	1.31	1.25	1.21	1.31	1.19	1.18	1.16	1.16	1.20	1.14	1.15	1.27	1.21	1.21
86年	61年	1.19	1.41	1.26	1.20	1.24	1.26	1.16	1.23	1.21	1.28	1.23	1.19	1.22	1.21
87年	62年	1.23	1.25	1.15	1.16	1.18	1.11	1.40	1.37	1.33	1.44	1.52	1.41	1.27	1.32
88年	63年	1.39	1.38	1.44	1.50	1.45	1.48	1.67	1.61	1.67	1.64	1.86	1.70	1.55	1.65
89年	元年	1.76	1.61	1.92	1.95	2.08	2.12	2.11	2.06	2.25	2.16	2.13	2.30	2.02	2.19
90年	2年	2.97	1.87	2.29	2.53	2.38	2.43	2.26	2.24	2.31	2.32	2.33	2.33	2.35	2.38
91年	3年	2.55	2.37	2.24	2.40	2.55	2.36	2.32	2.39	2.41	2.24	2.36	2.49	2.41	2.32
92年	4年	2.18	2.11	2.33	2.33	2.32	2.22	1.99	2.10	2.05	2.18	1.98	1.95	2.08	2.00
93年	5年	1.85	1.86	1.77	1.75	1.77	1.78	1.86	1.79	1.73	1.76	1.86	1.81	1.78	1.77
94年	6年	1.80	1.84	1.66	1.74	1.71	1.70	2.02	1.76	1.70	2.17	1.77	1.75	1.79	1.77
95年	7年	1.61	1.72	1.79	1.67	1.67	1.77	1.56	1.59	1.52	1.43	1.49	1.45	1.60	1.58
96年	8年	1.74	1.46	1.74	1.70	1.77	1.83	1.82	1.64	1.80	1.69	1.78	1.86	1.74	1.75
97年	9年	1.84	1.76	1.65	1.66	1.74	1.68	1.65	1.65	1.79	1.66	1.64	1.66	1.69	1.63
98年	10年	1.50	1.54	1.54	1.52	1.43	1.44	1.36	1.48	1.30	1.30	1.35	1.34	1.41	1.37
99年	11年	1.42	1.43	1.23	1.48	1.23	1.28	1.38	1.37	1.30	1.42	1.44	1.43	1.35	1.37
2000年	12年	1.40	1.41	1.43	1.46	1.40	1.39	1.51	1.44	1.43	1.41	1.37	1.47	1.43	1.41
2001年	13年	1.49	1.36	1.32	1.28	1.33	1.25	1.20	1.17	1.27	1.07	1.12	1.04	1.24	1.16
2002年	14年	0.96	1.16	1.07	1.05	1.09	1.25	1.08	1.14	1.05	1.14	1.01	1.07	1.09	1.09
2003年	15年	1.15	1.05	1.02	1.14	1.03	1.09	1.19	1.10	1.16	1.23	1.15	1.13	1.12	1.13
2004年	16年	1.07	1.15	1.08	1.11	1.15	1.12	1.11	1.13	1.13	1.13	1.30	1.22	1.13	1.17
2005年	17年	1.19	1.34	1.26	1.27	1.21	1.23	1.25	1.23	1.27	1.33	1.40	1.35	1.28	1.30
2006年	18年	1.38	1.40	1.37	1.31	1.45	1.31	1.36	1.30	1.39	1.33	1.29	1.45	1.35	1.36
2007年	19年	1.42	1.30	1.49	1.44	1.44	1.44	1.48	1.40	1.34	1.36	1.28	1.38	1.40	1.39
2008年	20年	1.40	1.39	1.36	1.38	1.41	1.39	1.34	1.38	1.33	1.28	1.25	0.99	1.33	1.21
2009年	21年	0.94	1.02	1.02	1.15	1.05	1.09	1.24	1.00	1.11	1.14	1.19	1.09	1.09	1.13
2010年	22年	1.19	1.17	1.09	1.13	1.11	1.16	1.12	1.23	1.33	1.30	1.27	1.32	1.19	1.24
2011年	23年	1.30	1.26	1.29	1.24	1.35	1.36	1.39	1.34	1.48	1.41	1.39	1.66	1.36	1.41
2012年	24年	1.48	1.36	1.58	1.55	1.56	1.49	1.57	1.54	1.46	1.50	1.54	1.55	1.51	1.55
2013年	25年	1.54	1.59	1.71	1.66	1.62	1.67	1.69	1.70	1.76	1.73	1.77	1.79	1.68	1.75
2014年	26年	1.85	1.96	1.81	1.77	1.83	1.86	1.70	1.80	1.78	1.76	1.85	1.80	1.82	1.78
2015年	27年	1.74	1.70	1.82	1.91	1.69	1.82	2.04	1.89	1.98	2.12	1.93	2.05	1.88	1.97
2016年	28年	2.29	2.06	1.99	2.28	2.14	1.98	2.23	2.31	2.15	2.27	2.30	2.18	2.17	2.21
2017年	29年	2.25	2.35	2.20	2.18	2.49	2.36	2.34	2.38	2.30	2.36	2.46	2.43	2.34	2.39
2018年	30年	2.37	2.44	2.51	2.41	2.50	2.62	2.43	2.48	2.64	2.58	2.51	2.62	2.51	2.56
2019年	31年	2.57	2.67	2.69	2.63	2.31	2.40	2.40	2.59	2.62	2.49				

(注) 1 月別の数値は季節調整値である。なお、平成30年12月以前の数値は、平成31年1月分公表時に新季節指数により改訂されている。

また、季節調整法はセンサス局法Ⅱ(X-12-ARIMA)による。

2 年計及び年度計は原数値。

季節調整済有効求人倍率（新規学卒者を除きパートタイムを含む）

西暦	和暦	1月	2月	3月	4月	5月	6月	7月	8月	9月	10月	11月	12月	年計	年度計
63年	38年	0.26	0.26	0.31	0.32	0.33	0.34	0.38	0.42	0.43	0.42	0.37	0.40	0.35	0.38
64年	39年	0.39	0.40	0.37	0.41	0.38	0.36	0.36	0.38	0.39	0.48	0.41	0.43	0.40	0.42
65年	40年	0.43	0.51	0.51	0.54	0.56	0.52	0.49	0.50	0.49	0.48	0.50	0.49	0.50	0.50
66年	41年	0.51	0.47	0.50	0.49	0.51	0.57	0.62	0.60	0.62	0.63	0.63	0.64	0.56	0.61
67年	42年	0.66	0.67	0.68	0.68	0.71	0.72	0.75	0.70	0.75	0.79	0.79	0.80	0.72	0.75
68年	43年	0.79	0.77	0.75	0.82	0.85	0.87	0.85	0.79	0.85	0.90	0.85	0.85	0.82	0.85
69年	44年	0.86	0.87	0.88	0.90	0.88	0.87	0.88	0.94	0.98	0.94	1.01	1.08	0.92	0.96
70年	45年	1.01	1.05	1.04	1.01	1.00	1.00	0.99	0.97	0.94	0.91	0.95	0.97	0.98	0.98
71年	46年	1.02	1.01	0.95	0.96	0.98	1.00	1.04	1.03	0.98	0.96	0.94	0.96	0.98	0.98
72年	47年	0.96	0.96	0.98	0.95	1.09	1.06	1.09	1.13	1.23	1.28	1.33	1.49	1.12	1.27
73年	48年	1.56	1.60	1.61	1.75	1.69	1.67	1.64	1.64	1.59	1.61	1.70	1.56	1.63	1.59
74年	49年	1.55	1.40	1.34	1.24	1.16	1.14	1.03	0.97	0.94	0.92	0.91	0.80	1.11	0.94
75年	50年	0.79	0.76	0.70	0.72	0.73	0.73	0.71	0.65	0.68	0.68	0.68	0.67	0.71	0.70
76年	51年	0.70	0.73	0.78	0.76	0.83	0.84	0.84	0.88	0.85	0.81	0.80	0.78	0.81	0.79
77年	52年	0.73	0.66	0.70	0.70	0.64	0.63	0.60	0.61	0.62	0.61	0.59	0.56	0.65	0.62
78年	53年	0.57	0.58	0.64	0.64	0.65	0.65	0.67	0.68	0.69	0.71	0.72	0.75	0.67	0.71
79年	54年	0.75	0.75	0.81	0.79	0.81	0.80	0.76	0.78	0.84	0.84	0.89	0.90	0.82	0.85
80年	55年	0.92	0.90	0.90	0.89	0.90	0.91	0.92	0.92	0.88	0.88	0.84	0.80	0.89	0.87
81年	56年	0.81	0.83	0.84	0.80	0.81	0.85	0.92	0.88	0.86	0.85	0.84	0.83	0.85	0.84
82年	57年	0.81	0.78	0.77	0.75	0.75	0.76	0.73	0.73	0.71	0.74	0.71	0.69	0.74	0.72
83年	58年	0.70	0.69	0.67	0.64	0.64	0.61	0.62	0.67	0.70	0.76	0.76	0.80	0.69	0.72
84年	59年	0.82	0.79	0.86	0.91	0.94	0.97	0.97	0.98	0.98	0.98	0.95	0.95	0.92	0.96
85年	60年	0.97	0.96	0.97	0.97	0.97	0.94	0.93	0.89	0.89	0.90	0.89	0.89	0.93	0.91
86年	61年	0.88	0.91	0.92	0.89	0.94	0.90	0.90	0.91	0.90	0.90	0.91	0.89	0.90	0.90
87年	62年	0.92	0.90	0.91	0.89	0.86	0.84	0.89	0.91	0.94	0.96	1.00	1.00	0.92	0.95
88年	63年	1.05	1.07	1.09	1.12	1.10	1.06	1.14	1.19	1.23	1.29	1.37	1.36	1.17	1.25
89年	元年	1.37	1.36	1.42	1.50	1.57	1.64	1.73	1.76	1.85	1.84	1.88	1.93	1.64	1.81
90年	2年	2.08	1.98	2.03	2.05	2.09	2.10	2.04	2.01	1.99	1.99	2.04	1.97	2.03	2.04
91年	3年	2.01	2.04	2.08	2.08	2.16	2.09	2.05	2.07	2.00	2.02	2.00	2.02	2.05	2.01
92年	4年	1.87	1.89	1.87	1.84	1.84	1.82	1.77	1.72	1.67	1.64	1.59	1.56	1.75	1.65
93年	5年	1.50	1.46	1.43	1.41	1.37	1.34	1.34	1.36	1.33	1.29	1.30	1.29	1.36	1.33
94年	6年	1.32	1.31	1.30	1.29	1.27	1.24	1.26	1.30	1.31	1.36	1.32	1.28	1.29	1.28
95年	7年	1.27	1.27	1.25	1.23	1.19	1.16	1.13	1.09	1.06	1.02	0.97	0.95	1.13	1.08
96年	8年	1.04	1.07	1.10	1.12	1.16	1.19	1.20	1.19	1.19	1.17	1.20	1.20	1.15	1.18
97年	9年	1.21	1.21	1.15	1.15	1.18	1.16	1.15	1.14	1.15	1.14	1.13	1.11	1.16	1.12
98年	10年	1.06	1.02	0.99	0.98	0.96	0.93	0.89	0.88	0.86	0.83	0.81	0.78	0.91	0.85
99年	11年	0.80	0.78	0.75	0.73	0.72	0.74	0.74	0.75	0.76	0.77	0.79	0.79	0.76	0.77
2000年	12年	0.79	0.79	0.82	0.84	0.84	0.83	0.84	0.85	0.84	0.83	0.82	0.82	0.83	0.83
2001年	13年	0.82	0.82	0.79	0.76	0.75	0.73	0.71	0.69	0.69	0.67	0.65	0.61	0.72	0.67
2002年	14年	0.59	0.60	0.60	0.60	0.60	0.63	0.63	0.64	0.63	0.62	0.61	0.61	0.61	0.62
2003年	15年	0.63	0.63	0.63	0.64	0.63	0.63	0.64	0.63	0.66	0.70	0.70	0.72	0.65	0.67
2004年	16年	0.70	0.70	0.70	0.69	0.69	0.69	0.69	0.70	0.70	0.70	0.72	0.75	0.70	0.71
2005年	17年	0.75	0.74	0.76	0.77	0.78	0.77	0.76	0.80	0.79	0.83	0.85	0.85	0.79	0.82
2006年	18年	0.87	0.88	0.89	0.91	0.89	0.89	0.88	0.86	0.88	0.88	0.87	0.91	0.89	0.90
2007年	19年	0.92	0.92	0.95	0.93	0.94	0.93	0.93	0.94	0.92	0.89	0.87	0.87	0.92	0.91
2008年	20年	0.87	0.88	0.90	0.88	0.90	0.92	0.89	0.88	0.85	0.83	0.80	0.74	0.86	0.79
2009年	21年	0.67	0.62	0.59	0.60	0.59	0.60	0.60	0.60	0.60	0.61	0.62	0.63	0.61	0.61
2010年	22年	0.64	0.65	0.64	0.65	0.64	0.67	0.68	0.71	0.75	0.79	0.81	0.80	0.70	0.74
2011年	23年	0.78	0.79	0.82	0.82	0.82	0.84	0.85	0.86	0.87	0.88	0.90	0.92	0.85	0.88
2012年	24年	0.93	0.91	0.95	0.98	1.03	0.93	0.94	0.95	0.96	0.95	0.94	0.95	0.95	0.96
2013年	25年	0.96	0.98	1.00	1.01	1.03	1.04	1.07	1.09	1.10	1.12	1.14	1.15	1.05	1.11
2014年	26年	1.16	1.22	1.20	1.19	1.19	1.20	1.19	1.17	1.15	1.16	1.18	1.18	1.18	1.17
2015年	27年	1.17	1.15	1.13	1.19	1.22	1.21	1.25	1.28	1.31	1.32	1.33	1.36	1.24	1.30
2016年	28年	1.39	1.42	1.40	1.45	1.46	1.45	1.47	1.48	1.49	1.49	1.52	1.52	1.46	1.50
2017年	29年	1.54	1.56	1.56	1.58	1.58	1.63	1.66	1.63	1.63	1.63	1.64	1.68	1.61	1.64
2018年	30年	1.67	1.68	1.71	1.70	1.72	1.73	1.73	1.73	1.73	1.75	1.77	1.76	1.72	1.74
2019年	31年	1.77	1.77	1.77	1.76	1.66	1.65	1.59	1.65	1.70	1.68				

(注)1 月別の数値は季節調整値である。なお、平成30年12月以前の数値は、平成31年1月分公表時に新季節指数により改訂されている。

また、季節調整法はセンサス局法Ⅱ(X-12-ARIMA)による。

2 年計及び年度計は原数値。

## 島根の雇用情勢判断について

島根県の雇用情勢判断は、有効求人倍率、有効求人数、有効求職者数、雇用保険被保険者数等の各種統計と他省庁等の景気判断を参考に島根労働局が決められています。

年 月	有効求人倍率	コ メ ン ト
平成30年 9月	1.73	○ 島根の雇用情勢は、改善が進んでいる。
平成30年10月	1.75	○ 島根の雇用情勢は、改善が進んでいる。
平成30年11月	1.77	○ 島根の雇用情勢は、改善が進んでいる。
平成30年12月	1.76	○ 島根の雇用情勢は、改善が進んでいる。
平成31年 1月	1.77	○ 島根の雇用情勢は、改善が進んでいる。
平成31年 2月	1.77	○ 島根の雇用情勢は、改善が進んでいる。
平成31年 3月	1.77	○ 島根の雇用情勢は、改善が進んでいる。
平成31年 4月	1.76	○ 島根の雇用情勢は、改善が進んでいる。
令和元年 5月	1.66	○ 島根の雇用情勢は、改善が進んでいる。
令和元年 6月	1.65	○ 島根の雇用情勢は、改善が進んでいる。
令和元年 7月	1.59	○ 島根の雇用情勢は、引き続き改善している。
令和元年 8月	1.65	○ 島根の雇用情勢は、引き続き改善している。
令和元年 9月	1.70	○ 島根の雇用情勢は、引き続き改善している。
令和元年10月	1.68	○ 島根の雇用情勢は、引き続き改善している。

(注) 月別の数値は季節調整値である。なお、平成30年12月以前の数値は、平成31年1月分公表時に新季節指数により改訂されている。また、季節調整法はセンサス局法Ⅱ(X-12-ARIMA)による。

## ハローワークのマッチング機能に関する業務の 評価・改善の取組における主要指標の進捗状況

県内ハローワークの主要指標の令和元年度目標値に対する10月末時点の進捗状況は、以下のとおりとなっています。

雇用保険受給者の早期再就職件数については、集計の都合上、2か月遅れとなります。

### 1 就職件数（常用）

	目標値(件)	実績(件)	進捗率
松江所	4,403	2,594	58.9%
出雲所	2,657	1,794	67.5%
雲南所	745	442	59.3%
石見大田所	554	377	68.1%
浜田所	1,856	1,197	64.5%
益田所	1,308	829	63.4%
島根労働局計	11,523	7,233	62.8%

### 2 充足件数（常用）

	目標値(件)	実績(件)	進捗率
松江所	4,292	2,532	59.0%
出雲所	2,650	1,698	64.1%
雲南所	610	357	58.5%
石見大田所	470	313	66.6%
浜田所	1,626	1,078	66.3%
益田所	1,209	798	66.0%
島根労働局計	10,857	6,776	62.4%

### 3 雇用保険受給者の早期再就職件数

	目標値(件)	実績(件)	進捗率
松江所	1,415	651	46.0%
出雲所	918	522	56.9%
雲南所	268	114	42.5%
石見大田所	201	91	45.3%
浜田所	608	313	51.5%
益田所	393	204	51.9%
島根労働局計	3,803	1,895	49.8%

※雇用保険受給者の早期再就職件数は8月末時点の数値です。

## 用語の解説

## ○ 季節調整値

求人数や求職者数は経済状況だけでなく、季節的な理由により、一定の規則性をもって変化するため数字（原数値）をみるだけでは、変化が経済状況によるものか、季節的な理由によるものかわからないことから、「季節的な変化を取り除いた数値」で比較する必要があり、これを「季節調整」といい、季節調整を行った数値を「季節調整値」という。

（季節調整値＝原数値÷季節指数×100）

## ○ 常用

雇用契約において雇用期間の定めのないか又は4か月以上の雇用期間が定められているもの（季節労働を除く）をいう。

## ○ 正社員

パートタイムを除く常用のうち、勤め先で正社員・正職員などと呼称される正規労働者をいう。

## ○ 新規求職申込件数

期間中に新たに受け付けた求職申込みの件数をいう。

## ○ 月間有効求職者数

「前月から繰越された有効求職者数」と当月の「新規求職申込件数」の合計数をいう。

## ○ 就職件数

有効求職者が安定所の紹介により就職したことを確認した件数をいう。

## ○ 新規求人数

期間中に新たに受け付けた求人数（採用予定人員）をいう。

## ○ 月間有効求人数

「前月から繰越された有効求人数」と「新規求人数」の合計数をいう。

## ○ 充足数

有効求人が、安定所の紹介により求職者と結合した件数をいう。

## ○ 求人倍率

求職者に対する求人数の割合をいい、「新規求人数」を「新規求職申込件数」で除して得た「新規求人倍率」と、「月間有効求人数」を「月間有効求職者数」で除して得た「有効求人倍率」の2種類がある。

## ○ 就職率

求職者に対する就職件数の割合をいい、「就職件数」を「新規求職申込件数」で除して算出したものをいう。

## ○ 受給資格決定件数

受け付けた離職票に基づき安定所が求職者給付を受ける資格があると決定した件数をいう。（基本手当及び高年齢求職者給付に係るものに限る。）

## ○ 受給者実人員

雇用保険の基本手当を実際に受けた受給資格者の実数をいう。

## ○ 被保険者数

適用事業所に雇用され、雇用保険の被保険者となっている者の数をいう。  
（雇用期間が31日以上かつ週の労働時間が20時間以上）