

資料提供

滋賀労働局発表
 平成30年3月16日(金)

担当

職業安定部 職業安定課
 課長 大矢 俊典
 地方職業指導官 矢尾 忠之
 地方職業指導官 宮本 善彦
 電話 077-526-8609

高校生の求人数 20年振りに4,000人以上

～求人倍率は1.72倍～

滋賀労働局（局長 大山剛二）では、平成30年3月に県内の高等学校を卒業する生徒について、平成30年1月末現在の求人・求職・内定状況を取りまとめました。対象は、学校（定時制・特別支援学校・通信制含む）やハローワークからの職業紹介を希望した生徒です。

ポイント

1. 平成30年3月新規高等学校卒業者の求人・求職の状況

- 求人数 4,039人で前年比11.9%の増加（7年連続の増加）
 20年振りに4,000人以上の求人数
 事業所規模300人から999人以外の規模及び多くの産業で求人数が増加
- 求職者数 2,349人で同6.4%の増加（2年ぶりの増加）
- 求人倍率 1.72倍で同0.09ポイントの上昇（5年連続の上昇）
 9年振りに1.7倍台の求人倍率
- 内定者数 就職内定者数は2,228人で同6.1%の増加
 内定率は94.8%で同0.3ポイント低下

2. 今後の滋賀労働局における主な支援

- 未就職者に対し、ハローワークの学卒ジョブサポーターによる個別にきめ細やかな就職支援の実施

1. 高校新卒予定者の求人・求職の状況

【内定率】

- ・ 高校生の採用選考は、9月16日から始まり、今年度の内定率のとりまとめは今回3回目となります。
- ・ 来春卒業する県内高校生の1月末現在の就職内定率は、前年同期と比べて0.3ポイント低下の、94.8%でした。なお、就職内定者は2,228人で、前年同期と比べ6.1%増（特に女子で8.6%増）となっています。
- ・ リーマン・ショック直後には内定率が80%台で推移し、平成25年度から90%を超える水準に回復しています。

【求人】

- ・ 来春卒業する高校生向けの求人数は4,039人となり、前年の3,609人と比べ11.9%増、平成9年度以来の4,000人以上となっています。
- ・ 産業別では、前年同期と比べて求人数が減少した産業は少なく、製造業で20.9%増と、多くの産業で求人数が増加しています。
- ・ 職業別では、販売、サービス以外の職種で求人数が増加しています。
- ・ 規模別では、300人から999人規模以外において求人数が増加しています。

【求職】

- ・ 求職者数は2,349人で、前年の2,208人と比べ6.4%増加しています。
- ・ 近年高等学校卒業者を対象とした求人数が増加し続けていることが、求職者数の増加に寄与していると考えられます。

2. 滋賀労働局における高校新規卒業者への支援

滋賀労働局では、未就職者が卒業後も就職をあきらめることがないように、継続して、次の就職支援策を実施しています。

- ハローワークに配置している学卒ジョブサポーターが学校と連携して、未就職者に対して個別に就職支援を実施（職業相談、面接指導、書類作成指導など）
- 安心して継続的な就職支援を受けられるように、積極的にハローワークへの登録の推進
- 学校との連携により把握した生徒の情報やニーズを元に個別求人開拓を実施

(参考)

【高校新卒予定者の採用選考日程】

- ・ ハローワークでの求人受付：6月1日から
- ・ 事業所から学校への求人提出・学校での公開：7月1日から
- ・ 学校から事業所への推薦開始：9月5日から
- ・ 事業所での選考・内定開始：9月16日から

新規高等学校卒業者の求人・求職・就職内定の状況

滋賀労働局職業安定部

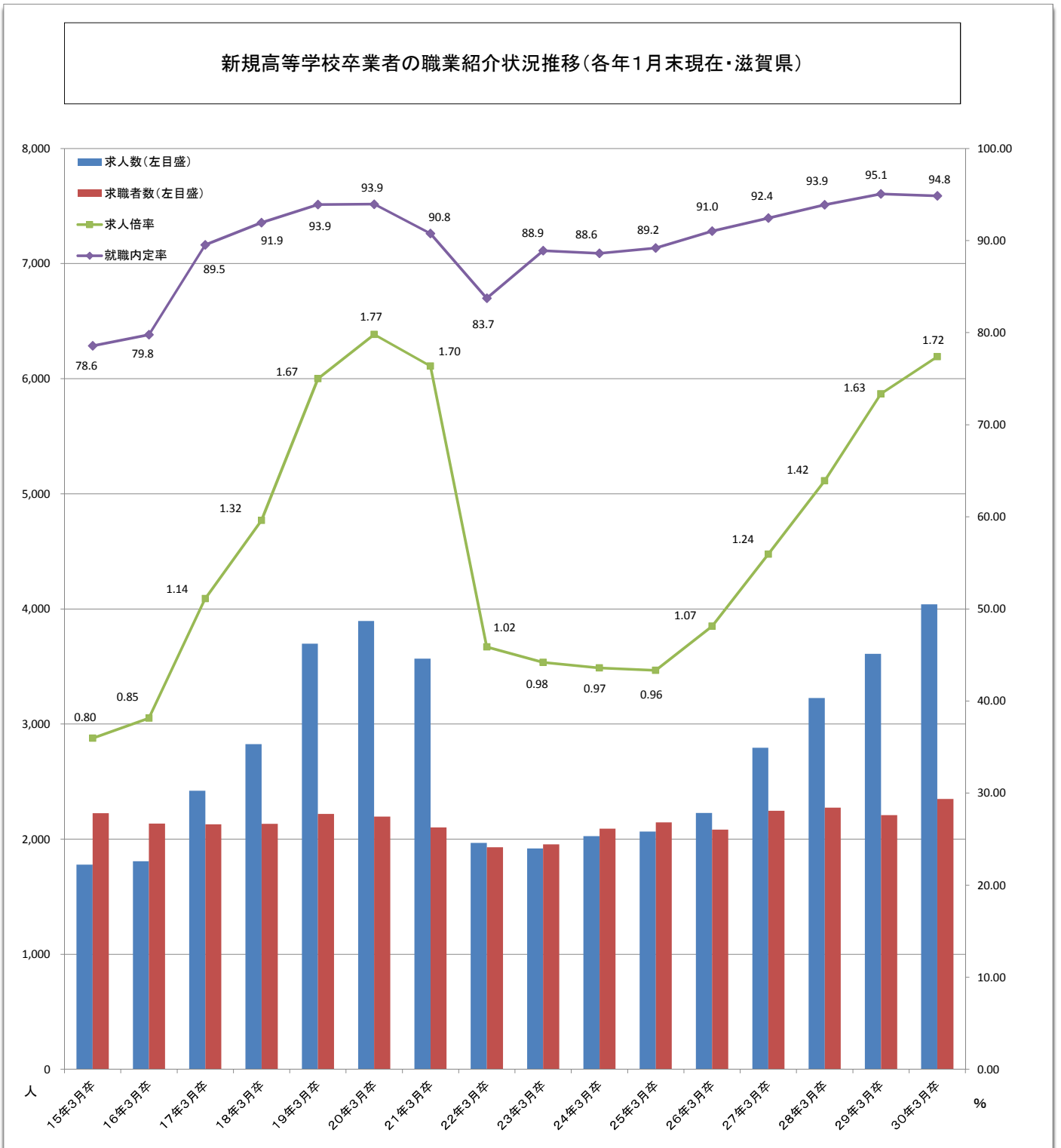
平成30年1月末現在

| | ① 求人数 (人) | | | ② 就職希望者数 (人) | | | ③ 就職内定者数 (人) | | | ④ 就職内定率 (%) | | | ⑤ 求人倍率 (倍) | | |
|---|--------------|--------|--------|-----------------|--------|--------|-----------------|--------|--------|----------------|--------|--------|---------------|--------|--------|
| | 平成29年度 | 平成28年度 | 前年比(%) | 平成29年度 | 平成28年度 | 前年比(%) | 平成29年度 | 平成28年度 | 前年比(%) | 平成29年度 | 平成28年度 | 前年比(P) | 平成29年度 | 平成28年度 | 前年比(P) |
| | 高校(計) | 4,039 | 3,609 | 11.9 | 2,349 | 2,208 | 6.4 | 2,228 | 2,099 | 6.1 | 94.8 | 95.1 | ▲ 0.3p | 1.72 | 1.63 |
| 男 | | | | 1,388 | 1,331 | 4.3 | 1,328 | 1,270 | 4.6 | 95.7 | 95.4 | 0.3p | | | |
| 女 | | | | 961 | 877 | 9.6 | 900 | 829 | 8.6 | 93.7 | 94.5 | ▲ 0.8p | | | |

(注)②就職希望者数及び③就職内定者数は、学校又は安定所の紹介によるものを計上しています。

自営・縁故就職・公務員への応募等学校の紹介によらない就職希望者は含まれていません。

新規高等学校卒業者の職業紹介状況推移(各年1月末現在・滋賀県)



新規高等学校卒業者の職業紹介状況推移

滋賀労働局職業安定部

※各年 1月末現在

| 項目 卒業年月 | 高 等 学 校 卒 業 者 | | | | | | | | 参 考 最終 就職率 (%) |
|------------|---------------|------------|-------|------------|------|------------|------------|------------|-------------------------|
| | 求人数 | | 求職者数 | | 求人倍率 | 就職内 定者数 | 就職内 定 率 | 未就職 者 数 | |
| | (人) | 前年比 (%) | (人) | 前年比 (%) | | | | | |
| 15年3月卒 | 1,779 | ▲ 7.8 | 2,226 | ▲ 3.0 | 0.80 | 1,749 | 78.6 | 477 | 94.5 |
| 16年3月卒 | 1,809 | 1.7 | 2,135 | ▲ 4.1 | 0.85 | 1,703 | 79.8 | 432 | 93.2 |
| 17年3月卒 | 2,420 | 33.8 | 2,130 | ▲ 0.2 | 1.14 | 1,907 | 89.5 | 223 | 97.2 |
| 18年3月卒 | 2,826 | 16.8 | 2,133 | 0.1 | 1.32 | 1,961 | 91.9 | 172 | 97.5 |
| 19年3月卒 | 3,698 | 30.9 | 2,219 | 4.0 | 1.67 | 2,084 | 93.9 | 135 | 97.3 |
| 20年3月卒 | 3,896 | 5.4 | 2,197 | ▲ 1.0 | 1.77 | 2,064 | 93.9 | 133 | 98.8 |
| 21年3月卒 | 3,567 | ▲ 8.4 | 2,102 | ▲ 4.3 | 1.70 | 1,908 | 90.8 | 194 | 97.6 |
| 22年3月卒 | 1,967 | ▲ 44.9 | 1,930 | ▲ 8.2 | 1.02 | 1,616 | 83.7 | 314 | 97.6 |
| 23年3月卒 | 1,919 | ▲ 2.4 | 1,954 | 1.2 | 0.98 | 1,737 | 88.9 | 217 | 98.0 |
| 24年3月卒 | 2,026 | 5.6 | 2,091 | 7.0 | 0.97 | 1,853 | 88.6 | 238 | 97.2 |
| 25年3月卒 | 2,065 | 1.9 | 2,145 | 2.6 | 0.96 | 1,913 | 89.2 | 232 | 98.8 |
| 26年3月卒 | 2,228 | 7.9 | 2,083 | ▲ 2.9 | 1.07 | 1,896 | 91.0 | 187 | 99.3 |
| 27年3月卒 | 2,794 | 25.4 | 2,247 | 7.9 | 1.24 | 2,077 | 92.4 | 170 | 99.2 |
| 28年3月卒 | 3,226 | 15.5 | 2,274 | 1.2 | 1.42 | 2,135 | 93.9 | 139 | 99.6 |
| 29年3月卒 | 3,609 | 11.9 | 2,208 | ▲ 2.9 | 1.63 | 2,099 | 95.1 | 109 | 99.5 |
| 30年3月卒 | 4,039 | 11.9 | 2,349 | 6.4 | 1.72 | 2,228 | 94.8 | 121 | |

注:最終就職率は翌年6月末現在

産業別・職業別・規模別求人受理状況(高校)

滋賀(25)

平成30年1月末日現在

| 産業・職業・規模 | 項目 | 平成30年3月卒 | 平成29年3月卒 | 対前年比 |
|-----------------------------------|------------------------------|----------|----------|-------|
| | | 合計 (人) | 合計 (人) | (%) |
| 産業別 | A, B 農, 林, 漁業 (01~04) | 21 | 16 | 31.3 |
| | C 鉱業, 採石業, 砂利採取業 (05) | 3 | 4 | -25.0 |
| | D 建設業 (06~08) | 370 | 307 | 20.5 |
| | E 製造業 (09~32) | 1,829 | 1,513 | 20.9 |
| | 09 食料品製造業 | 86 | 82 | 4.9 |
| | 10 飲料・たばこ・飼料製造業 | 9 | 5 | 80.0 |
| | 11 繊維工業 | 92 | 86 | 7.0 |
| | 12 木材・木製品製造業(家具を除く) | 25 | 25 | 0.0 |
| | 13 家具・装備品製造業 | 28 | 22 | 27.3 |
| | 14 パルプ・紙・紙加工品製造業 | 36 | 31 | 16.1 |
| | 15 印刷・同関連業 | 58 | 37 | 56.8 |
| | 16 化学工業 | 64 | 71 | -9.9 |
| | 17 石油製品・石炭製品製造業 | 2 | 0 | |
| | 18 プラスチック製品製造業 | 195 | 140 | 39.3 |
| | 19 ゴム製品製造業 | 38 | 45 | -15.6 |
| | 21 窯業・土石製品製造業 | 71 | 77 | -7.8 |
| | 22 鉄鋼業 | 26 | 19 | 36.8 |
| | 23 非鉄金属製造業 | 38 | 25 | 52.0 |
| | 24 金属製品製造業 | 217 | 178 | 21.9 |
| | 25 はん用機械器具製造業 | 163 | 118 | 38.1 |
| | 26 生産用機械器具製造業 | 114 | 84 | 35.7 |
| | 27 業務用機械器具製造業 | 43 | 48 | -10.4 |
| | 28 電子部品・デバイス・電子回路製造業 | 192 | 109 | 76.1 |
| | 29 電気機械器具製造業 | 174 | 146 | 19.2 |
| | 30 情報通信機械器具製造業 | 13 | 13 | 0.0 |
| | 31 輸送用機械器具製造業 | 132 | 140 | -5.7 |
| | 20.32 その他の製造業 | 13 | 12 | 8.3 |
| | F 電気・ガス・熱供給・水道業 (33~36) | 0 | 0 | |
| | G 情報通信業 (37~41) | 2 | 3 | -33.3 |
| | H 運輸業, 郵便業 (42~49) | 242 | 202 | 19.8 |
| | I 卸売業, 小売業 (50~61) | 348 | 320 | 8.8 |
| 50~55 卸売業 | 60 | 41 | 46.3 | |
| 56~61 小売業 | 288 | 279 | 3.2 | |
| J 金融業, 保険業 (62~67) | 11 | 8 | 37.5 | |
| K 不動産業, 物品賃貸業 (68~70) | 23 | 23 | 0.0 | |
| L 学術研究, 専門・技術サービス業 (71~74) | 17 | 18 | -5.6 | |
| M 宿泊業, 飲食サービス業 (75~77) | 228 | 296 | -23.0 | |
| (76,77 飲食サービス業) | 111 | 76 | 46.1 | |
| N 生活関連サービス業, 娯楽業 (78~80) | 317 | 311 | 1.9 | |
| O 教育, 学習支援業 (81,82) | 7 | 2 | 250.0 | |
| P 医療, 福祉 (83~85) | 391 | 371 | 5.4 | |
| Q 複合サービス事業 (86,87) | 21 | 14 | 50.0 | |
| R サービス業(他に分類されないもの) (88~96) | 203 | 194 | 4.6 | |
| S, T 公務(他に分類されるものを除く)・その他 (97,98) | 6 | 7 | -14.3 | |
| 職業別 | A, B 専門・技術・管理 | 240 | 160 | 50.0 |
| | C 事務 | 231 | 206 | 12.1 |
| | D 販売 | 186 | 215 | -13.5 |
| | E サービス | 871 | 914 | -4.7 |
| | H, I, J, K 技能工等, 採掘・製造・建築の職業 | 2,382 | 2,005 | 18.8 |
| | (49~64) 製造・製作の職業 | 1,852 | 1,599 | 15.8 |
| | (69, 72) 定置機関・建設機械運転 | 97 | 70 | 38.6 |
| | (70・71・73~78) 採掘・建設・労務の職業 | 378 | 298 | 26.8 |
| | (65~80) その他 | 55 | 38 | 44.7 |
| | F, G 上記以外の職業 | 129 | 109 | 18.3 |
| 合計 | 4,039 | 3,609 | 11.9 | |
| 規模別 | 29人以下 | 1,154 | 993 | 16.2 |
| | 30~99人 | 1,223 | 1,057 | 15.7 |
| | 100~299人 | 1,052 | 999 | 5.3 |
| | 300~499人 | 230 | 249 | -7.6 |
| | 500~999人 | 134 | 181 | -26.0 |
| 1,000人以上 | 246 | 130 | 89.2 | |