

資料提供
滋賀労働局発表
平成27年9月18日(金)

担当	職業安定部 職業安定課
	課長 林 行 宏
	課長補佐 若 林 久 人
	職業紹介第一係長 古 川 英 一
	電 話 077-526-8609

## 県内企業の新卒者の採用意欲旺盛

大学等対象求人数・・・7年ぶりに1,800人超え

高校対象求人数・・・大幅増の2,676人

滋賀労働局では、平成28年3月新規大学等卒業予定者対象求人及び、新規高等学校等卒業予定者対象求人等の平成27年7月末現在の状況を取りまとめました。

### ポイント

#### 1. 新規大学等卒業予定者対象求人の状況

- 求人数 1,810人で前年比7.9%の増。  
7月末時点で1,800人超えは平成20年以来7年ぶり。
- 産業別では医療・福祉(19.2%)、建設業(14.2%)、卸小売業(11.8%)の増加が顕著。製造業は6.1%の増加。

#### 2. 新規高等学校卒業予定者対象求人等の状況

- 求人数 2,676人で前年比23.2%の増。  
求人増加率は全国平均19.9%を上回る。
- 産業別では運輸・郵便業(52.5%)、建設業(49.7%)、医療・福祉(20.7%)、製造業(16.9%)、宿泊・飲食サービス業(15.0%)などほぼ全ての主要産業で増加。
- 求職者数 2,391人で前年比0.9%の増。(2年連続の増加)
- 求人倍率 1.12倍で同0.2ポイントの上昇。  
7月末時点では、平成20年以来7年ぶりの1倍台。

## 1. 新規大学等卒業予定者対象求人の状況

- ・平成28年3月大学等卒業予定者対象の求人数は1,810人となり、前年の1,678人と比べ132人(7.9%増)増加しました。県内ハローワークの求人数が7月末時点で1,800人を超えるのは、平成20年7月以来7年ぶりで、増加の大きい産業は建設業21人(14.2%増)、卸小売業41人(11.8%増)、医療福祉89人(19.2%増)などとなっており、主要産業である製造業でも17人(6.1%増)の増加となりました。
- ・6月末までの求人数は、前年比約7割程度で推移していましたが、求人票が公開される8月1日に合わせて、7月に求人を申し込まれた事業所が多く、結果7月末時点では前年を上回る求人数となりました。
- ・ハローワークが県内事業所を対象に実施した大卒等の採用意向に関するアンケート調査では、回答事業所の内、約60%が“採用予定あり”とし、そのうち約32%が採用予定を「前年度より多い」としており、「前年同程度採用」とした事業所約55%を併せると、約87%の事業所が前年同程度以上の採用を予定していることがわかりました。

### アンケート調査内容

- ・対象事業所：県内ハローワークを利用されている中堅・中小企業
- ・実施時期：平成27年6月～7月
- ・有効回答数：356件

## 2. 高校新卒予定者の求人・求職の状況

### 【求人】

- ・来春卒業予定の高校生向けの求人数は2,676人となり、前年の2,172人と比べ504人(23.2%増)増加しました。

求人の増加率は全国平均の19.9%を上回っており、近畿では兵庫の24.7%に次いで2番目の伸び率となりました。

産業別にはほぼ全ての主要産業で増加となっており、求人数全体の約4割を占める製造業では16.9%増と2年連続の増加となった他、建設業49.7%増、運輸・郵便業52.5%増、宿泊・飲食サービス15.0%増、医療福祉20.7%増などが目立ちました。

- ・職業別では、全ての分類において前年比増加しており、県内高校生の希望が多い製造・製作の職業では18.6%の増加となりました。
- ・企業規模別にみても、全ての区分で求人は増加しており、中小から大企業まで採用意向企業の裾野が広がっていることが伺われます。

### 【求職】

- ・求職者数は2,391人で、前年の2,369人と比べ0.9%増加しました。
- ・来春卒業予定者数(5月15日現在)が13,445人と、前年の13,200人から1.9%増加していることが主な要因と考えられます。

### 【求人倍率】

- ・求人倍率は1.12倍で、前年の0.92倍と比べ0.2ポイント上昇しました。
- ・7月末時点では、平成20年(平成21年3月卒業生対象)以来、7年ぶりに1倍台に達しました。

3. 滋賀労働局における新規学校卒業予定者への支援

- 新卒者等就職・採用応援本部において、構成機関と連携した支援策の検討
- 県内経済6団体・県内企業に対する求人要請（6月に実施）、ハローワークによる求人開拓の実施
- 学卒ジョブサポーターが学校訪問等を行い、就職希望者に対する個別の就職支援
- 大卒等就職情報WEB提供サービスによる学生等への求人情報の提供（8月1日から）
- 高等学校に対して、高卒就職情報WEB提供サービスによる高卒求人票の公開（7月1日から）
- 各種企業説明会、就職面接会、就職相談会等の開催。

（参考1）

昨年度までの大卒等に係る就職慣行の変更について（採用活動の「後倒し」）

●一般社団法人日本経済団体連合会及び大学・短大・高等専門学校で構成する就職問題懇談会で決定された指針、申合わせ事項

	昨年度まで	本年度から
広報活動	卒業年度の前年度の 12月1日以降	卒業年度の前年度の 3月1日以降
選考活動	卒業年度の 4月1日以降	卒業年度の 8月1日以降
内 定	卒業年度の 10月1日以降	卒業年度の 10月1日以降

●ハローワークにおける求人の取扱い

	昨年度まで	本年度から
求人受理	卒業年度の前年度の 3月1日以降	卒業年度の前年度の 3月1日以降
求人公開	卒業年度の 4月1日以降	卒業年度の 8月1日以降

（参考2）

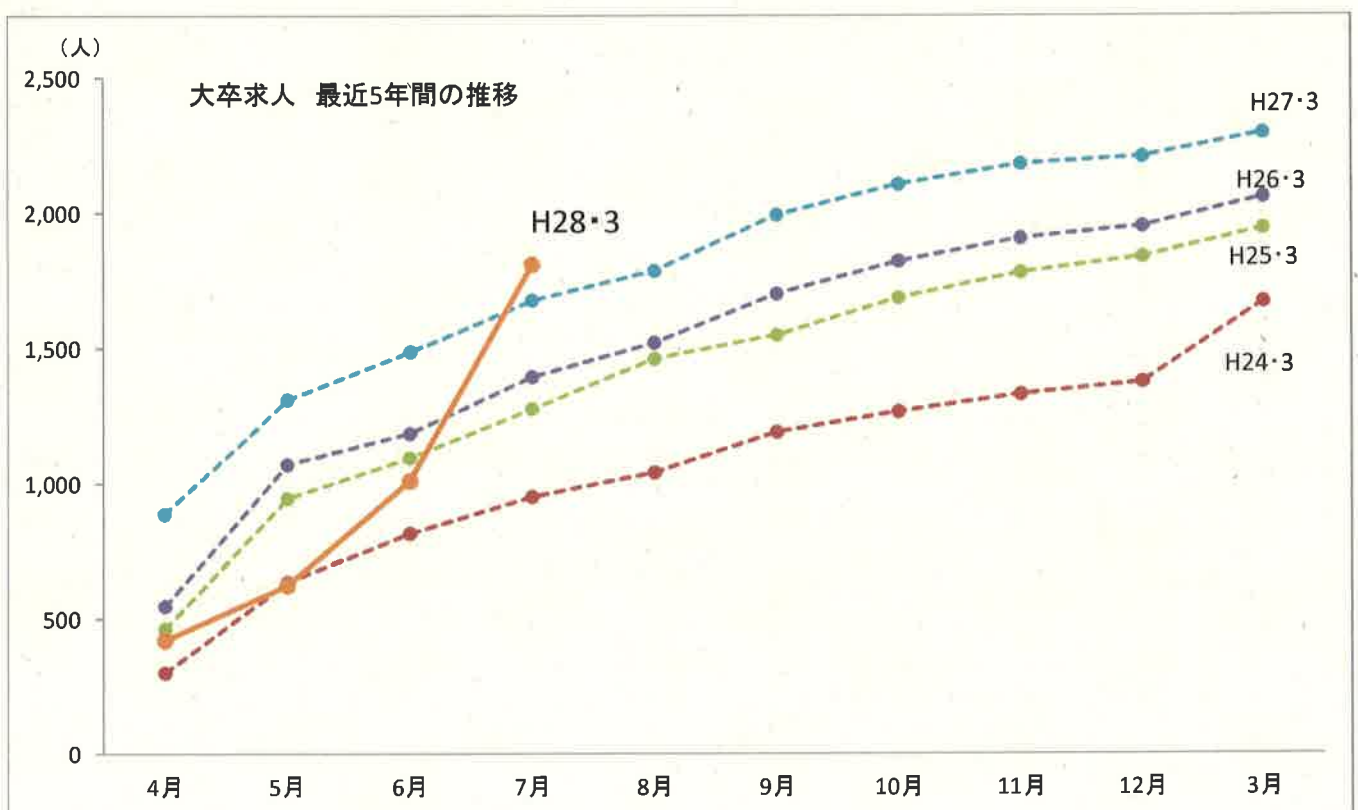
高校新卒予定者の採用選考日程

- ・ハローワークでの求人受付：6月20日から
- ・事業所から学校への求人提出・学校での公開：7月1日から
- ・学校から事業所への推薦開始：9月5日から
- ・事業所での選考・内定開始：9月16日から

# 大学等求人の受理状況 (県内ハローワーク受理分)

滋賀労働局

累計数	18年 3月卒	19年 3月卒	20年 3月卒	21年 3月卒	22年 3月卒	23年 3月卒	24年 3月卒	25年 3月卒	26年 3月卒	27年 3月卒	28年 3月卒
4月	491	500	625	837	520	223	301	464	547	888	422
5月	1,005	1,377	1,471	1,449	713	621	636	947	1,072	1,309	624
6月	1,330	1,543	1,649	1,577	824	644	817	1,096	1,186	1,485	1,011
7月	1,634	1,955	2,044	1,861	933	855	953	1,277	1,395	1,678	1,810
8月	1,703	2,059	2,073	1,925	963	881	1,042	1,462	1,521	1,787	
9月	1,813	2,082	2,139	1,957	1,012	972	1,192	1,550	1,702	1,994	
10月	1,971	2,274	2,076	1,986	1,058	1,047	1,267	1,687	1,822	2,107	
11月	2,054	2,339	2,318	2,021	1,086	1,133	1,331	1,781	1,907	2,182	
12月	2,162	2,431	2,392	2,054	1,115	1,185	1,377	1,839	1,952	2,209	
3月	2,301	2,506	2,416	2,069	1,166	1,333	1,672	1,943	2,059	2,296	
前年度との差	352	205	▲ 90	▲ 347	▲ 903	167	339	271	116	237	
対前年比	118.1%	108.9%	96.4%	85.6%	56.4%	114.3%	125.4%	116.2%	106.0%	111.5%	



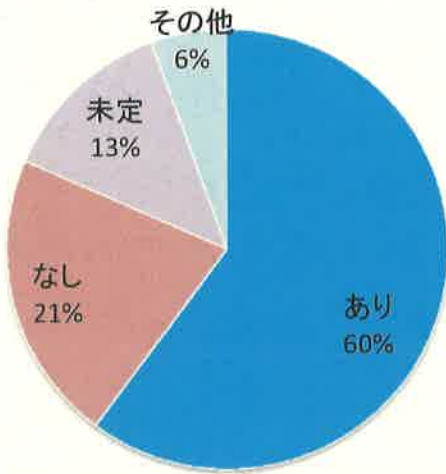
産業別・職業別・規模別求人受理状況(大学・短大・高専・専修・能開合計)

滋賀県		平成27年7月末日現在		
産業・職業・規模	項 目	平成28年3月卒	平成27年3月卒	対前年比
		合計	合計	
産 業 別	A, B 農, 林, 漁業(01~04)	4	8	-50.0
	C 鉱業, 採石業, 砂利採取業(05)	0	0	
	D 建設業(06~08)	169	148	14.2
	E 製造業(09~32)	297	280	6.1
	09 食料品製造業	22	13	69.2
	10 飲料・たばこ・飼料製造業	1	3	-66.7
	11 繊維工業	16	13	23.1
	12 木材・木製品製造業(家具を除く)	3	5	-40.0
	13 家具・装備品製造業	4	6	-33.3
	14 パルプ・紙・紙加工品製造業	2	8	-75.0
	15 印刷・関連業	14	14	0.0
	16 化学工業	8	2	300.0
	17 石油製品・石炭製品製造業	10	10	0.0
	18 プラスチック製品製造業	25	20	25.0
	19 ゴム製品製造業	5	0	
	21 窯業・土石製品製造業	7	6	16.7
	22 鉄鋼業	2	2	0.0
	23 非鉄金属製造業	17	25	-32.0
	24 金属製品製造業	23	24	-4.2
	25 はん用機械器具製造業	34	35	-2.9
	26 生産用機械器具製造業	18	9	100.0
	27 業務用機械器具製造業	4	4	0.0
	28 電子部品・デバイス・電子回路製造業	33	27	22.2
	29 電気機械器具製造業	19	20	-5.0
	30 情報通信機械器具製造業	4	2	100.0
	31 輸送用機械器具製造業	10	7	42.9
	20.32 その他の製造業	16	25	-36.0
	F 電気・ガス・熱供給・水道業(33~36)	0	1	
	G 情報通信業(37~41)	53	50	6.0
	H 運輸業, 郵便業(42~49)	41	49	-16.3
	I 卸売業, 小売業(50~61)	388	347	11.8
	50~55 卸売業	36	47	-23.4
	56~61 小売業	352	300	17.3
	J 金融業, 保険業(62~67)	39	42	-7.1
	K 不動産業, 物品賃貸業(68~70)	45	30	50.0
L 学術研究・専門・技術サービス業(71~74)	41	37	10.8	
M 宿泊業, 飲食サービス業(75~77)	99	90	10.0	
(76 飲食店)	55	51	7.8	
N 生活関連サービス業, 娯楽業(78~80)	22	31	-29.0	
O 教育, 学習支援業(81.82)	14	15	-6.7	
P 医療, 福祉(83~85)	553	464	19.2	
Q 複合サービス事業(86.87)	28	58	-51.7	
R サービス業(他に分類されないもの)(88~96)	17	28	-39.3	
S, T 公務(他に分類されるものを除く)・その他(97.98)	0	0		
職 業 別	A, B 専門・技術・管理	584	552	5.8
	C 事務	166	196	-15.3
	D 販売	486	429	13.3
	E サービス	433	362	19.6
	H, I, J, K 技能工, 採掘, 製造, 建築	133	131	1.5
	(49~64) 製造・製作の職業	102	110	-7.3
	(69.72) 定置機関・建設機械運転	8	5	60.0
	(70・71・73~78) 採掘・建設・労務の職業	16	8	100.0
	(65~68) その他	7	8	-12.5
	上記以外の職業(43~48)	8	8	0.0
規 模 別	合 計	1,810	1,678	7.9
	29人以下	438	446	-1.8
	30~99人	505	437	15.6
	100~299人	590	549	7.5
	300~499人	203	143	42.0
	500~999人	60	101	-40.6
	1,000人以上	14	2	600.0

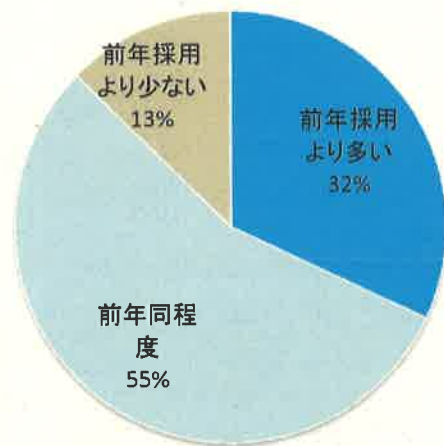
# 県内企業の新規大卒者等求人見込 アンケート結果

- ・調査実施日：平成27年6月～7月
- ・調査対象：県内の中堅・中小事業所を中心
- ・有効回答数：356件

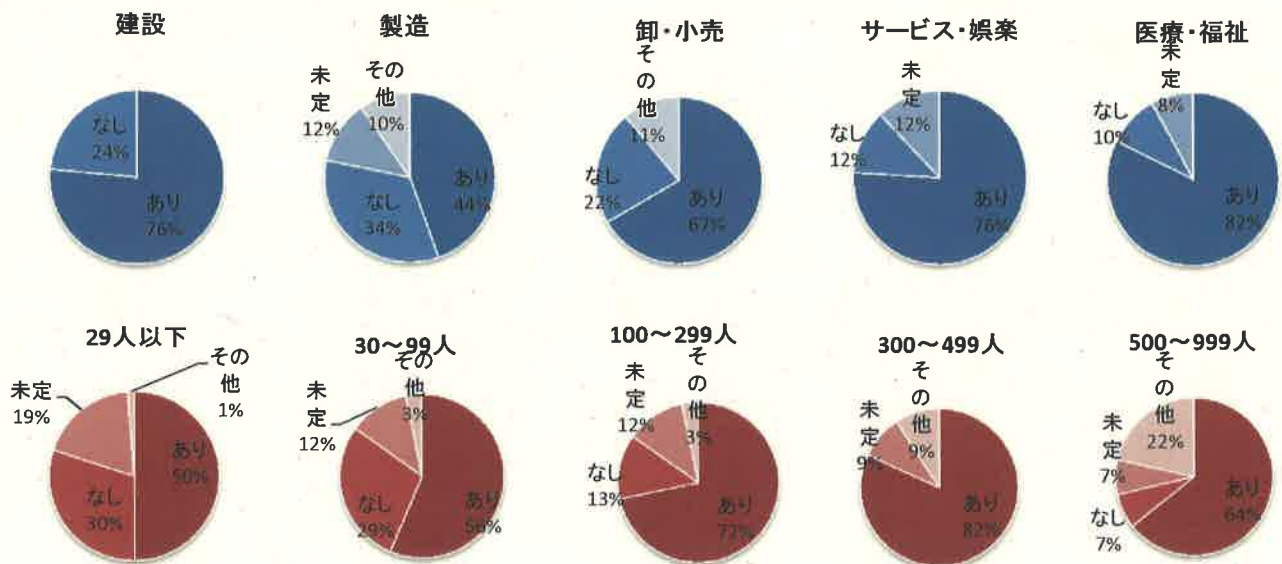
## 来春卒業生(大卒等)の採用予定



## 採用予定「あり」事業所の採用予定規模



## 産業別・規模別に見た採用予定の有無





# 新規高等学校卒業者の求人・求職の状況

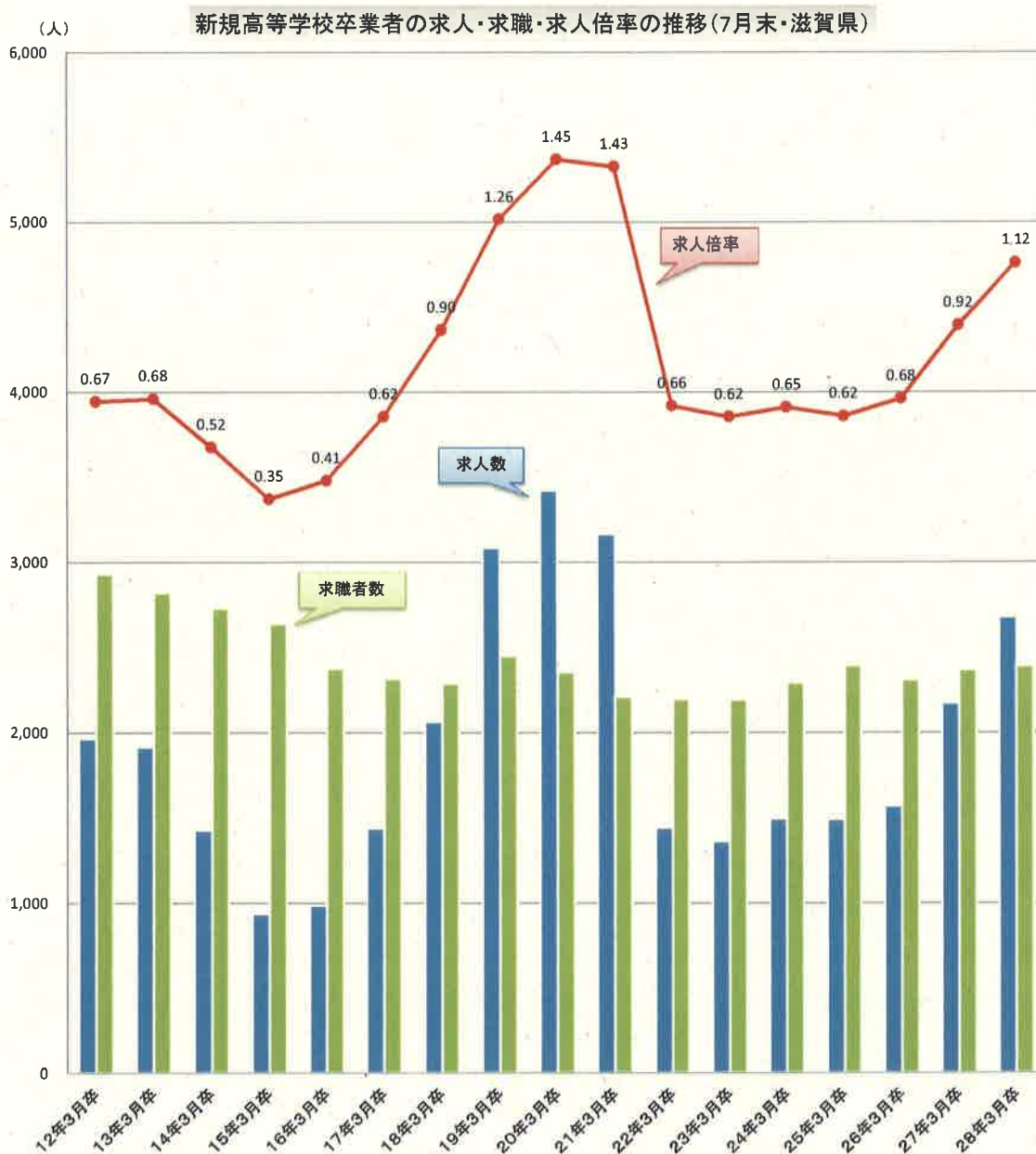
滋賀労働局職業安定部

平成27年7月末現在

	① 求人数 (人)			② 就職希望者数 (人)			⑤ 求人倍率 (倍)		
	平成27年度	平成26年度	前年比	平成27年度	平成26年度	前年比	平成27年度	平成26年度	前年比
	高校(計)	2,676	2,172	23.2	2,391	2,369	0.9	1.12	0.92
男				1,393	1,335	4.3			
女				998	1,034	▲ 3.5			

(注)②就職希望者数は、学校又は安定所の紹介を希望する者を計上しています。

自営・縁故就職・公務員への応募等学校の紹介によらない就職希望者は含まれていません。



## 新規高等学校卒業者の職業紹介状況推移

※各年 7 月末現在

項目 卒業年月	高 等 学 校 卒 業 者					
	求人数		求職者数		求人倍率 (倍)	最終 就職率 (%)
	(人)	前年比 (%)	(人)	前年比 (%)		
12年3月卒	1,965	▲ 43.0	2,932	—	0.67	95.5
13年3月卒	1,916	▲ 2.5	2,823	▲ 3.7	0.68	92.2
14年3月卒	1,426	▲ 25.6	2,730	▲ 3.3	0.52	92.8
15年3月卒	935	▲ 34.4	2,638	▲ 3.4	0.35	94.5
16年3月卒	986	5.5	2,378	▲ 9.9	0.41	93.2
17年3月卒	1,439	45.9	2,317	▲ 2.6	0.62	97.2
18年3月卒	2,062	43.3	2,287	▲ 1.3	0.90	97.5
19年3月卒	3,086	49.7	2,450	7.1	1.26	97.3
20年3月卒	3,422	10.9	2,354	▲ 3.9	1.45	98.8
21年3月卒	3,164	▲ 7.5	2,212	▲ 6.0	1.43	97.6
22年3月卒	1,442	▲ 54.4	2,197	▲ 0.7	0.66	97.6
23年3月卒	1,361	▲ 5.6	2,193	▲ 0.2	0.62	98.0
24年3月卒	1,494	9.8	2,293	4.6	0.65	97.2
25年3月卒	1,491	▲ 0.2	2,393	4.4	0.62	98.8
26年3月卒	1,568	5.2	2,308	▲ 3.6	0.68	99.3
27年3月卒	2,172	38.5	2,369	2.6	0.92	99.2
28年3月卒	2,676	23.2	2,391	0.9	1.12	

最終就職率は卒業年の6月末現在



産業別・職業別・規模別求人受理状況(高校)

産業・職業・規模		平成27年7月末日現在		
項目		平成28年3月卒	平成27年3月卒	対前年比
		合計	合計	
産	A, B 農, 林, 漁業(01~04)	4	7	-42.9
	C 鉱業, 採石業, 砂利採取業(05)	2	4	-50.0
	D 建設業(06~08)	235	157	49.7
	E 製造業(09~32)	1,204	1,030	16.9
	09 食料品製造業	70	38	84.2
	10 飲料・たばこ・飼料製造業	2	0	
	11 繊維工業	63	64	-1.6
	12 木材・木製品製造業(家具を除く)	18	21	-14.3
	13 家具・装備品製造業	17	15	13.3
	14 パルプ・紙・紙加工品製造業	11	16	-31.3
	15 印刷・同関連業	22	32	-31.3
	16 化学工業	39	34	14.7
	17 石油製品・石炭製品製造業	0	0	
	18 プラスチック製品製造業	133	111	19.8
	19 ゴム製品製造業	20	22	-9.1
	21 窯業・土石製品製造業	58	42	38.1
	22 鉄鋼業	8	15	-46.7
	23 非鉄金属製造業	20	8	150.0
	24 金属製品製造業	118	89	32.6
	25 はん用機械器具製造業	106	102	3.9
	26 生産用機械器具製造業	85	80	6.3
	27 業務用機械器具製造業	45	30	50.0
	28 電子部品・デバイス・電子回路製造業	133	105	26.7
	29 電気機械器具製造業	99	85	16.5
	30 情報通信機械器具製造業	13	8	62.5
	31 輸送用機械器具製造業	121	106	14.2
	20.32 その他の製造業	3	7	-57.1
	F 電気・ガス・熱供給・水道業(33~36)	2	0	
	G 情報通信業(37~41)	5	0	
	H 運輸業, 郵便業(42~49)	122	80	52.5
	I 卸売業, 小売業(50~61)	234	171	36.8
50~55 卸売業	27	31	-12.9	
56~61 小売業	207	140	47.9	
J 金融業, 保険業(62~67)	8	5	60.0	
K 不動産業, 物品賃貸業(68~70)	12	9	33.3	
L 学術研究, 専門・技術サービス業(71~74)	8	6	33.3	
M 宿泊業, 飲食サービス業(75~77)	192	167	15.0	
(76,77 飲食サービス業)	75	86	-12.8	
N 生活関連サービス業, 娯楽業(78~80)	200	182	9.9	
O 教育, 学習支援業(81,82)	0	1		
P 医療, 福祉(83~85)	327	271	20.7	
Q 複合サービス事業(86,87)	16	13	23.1	
R サービス業(他に分類されないもの)(88~96)	97	65	49.2	
S, T 公務(他に分類されるものを除く)・その他(97,98)	8	4	100.0	
職	A, B 専門・技術・管理	132	92	43.5
	C 事務	134	117	14.5
	D 販売	152	107	42.1
	E サービス	679	591	14.9
	H, I, J, K 技能工等・採掘・製造・建築の職業	1,535	1,237	24.1
	(49~64) 製造・製作の職業	1,263	1,065	18.6
	(69, 72) 定置機関・建設機械運転	47	30	56.7
	(70・71・73~78) 採掘・建設・労務の職業	198	118	67.8
	(65~80) その他	27	24	12.5
	F, G 上記以外の職業	44	28	57.1
業	合計	2,676	2,172	23.2
	29人以下	643	498	29.1
	30~99人	777	667	16.5
	100~299人	816	634	28.7
	300~499人	185	161	14.9
	500~999人	160	129	24.0
別	1,000人以上	95	83	14.5