

資料提供

滋賀労働局発表
平成27年11月16日(月)

担当	職業安定部 職業安定課
	課長 林 行 宏
	地方職業指導官 松 村 重 孝
	雇用継続給付専門官 宮 本 善 彦
電 話	077-526-8609

高校生の求人数 6年連続の増加

～求人倍率は1.26倍～

滋賀労働局では、平成28年3月に県内の高等学校を卒業予定の生徒について、平成27年9月末現在の求人・求職・内定状況を取りまとめました。対象は、学校（定時制・特別支援学校・通信制含む）やハローワークからの職業紹介を希望した生徒です。

ポイント

1. 平成28年3月新規高等学校卒業者の求人・求職の状況

- 求人数 2,963人で前年比16.3%の増加（6年連続の増加）
2桁の増加率は昨年が続いて2年連続
すべての企業規模及びほとんどの産業で求人数が増加
- 求職者数 2,346人で同4.1%の増加（2年連続の増加）
- 求人倍率 1.26倍で同0.13ポイントの上昇（5年連続の上昇）
1倍台の求人倍率は昨年が続いて2年連続
- 内定率 62.3%で同1.6ポイント低下。
就職内定者数は1,462人で同1.5%の増加

2. 今後の滋賀労働局における主な支援

- 早期内定の獲得を促進するため「就職相談会」を平成27年11月18日に開催予定
- 未内定者に対し、ハローワークの学卒ジョブサポーターによるきめ細やかな個別支援

1. 高校新卒予定者の求人・求職の状況

【内定率】

- ・ 高校生の採用選考は、9月16日から始まり、今年度の内定率のとりまとめは今回初となります。
- ・ 来春卒業する県内高校生の9月末現在の就職内定率は、前年同期と比べて1.6ポイント低下の、62.3%でした。なお、就職内定者は1,462人で前年同期と比べ1.5%増加しています。
- ・ リーマン・ショック直前までの内定率は60%台で推移し、昨年度から60%台に回復しています。

【求人】

- ・ 来春卒業する高校生向けの求人数は2,963人となり、前年の2,548人と比べ16.3%増加しています。
- ・ 産業別では、前年同期と比べて求人数が減少した産業は一部であり、ほぼすべての産業で求人数が増加しています。
- ・ 職業別では、すべての職種で求人数が増加しています。
- ・ 規模別では、すべての規模において求人数が増加しています。

【求職】

- ・ 求職者数は2,346人で、前年の2,253人と比べ4.1%増加しています。
- ・ 来春卒業予定者数（5月15日現在）が13,445人と、前年の13,200人から1.9%増加していることが主な要因と考えられます。

2. 滋賀労働局における高校新卒予定者への支援

滋賀労働局では、就職希望者全員が遅くとも卒業までに内定を得られるよう、今秋以降、次の就職支援策を実施します。

- 高校新卒予定者を対象とした「就職相談会」を開催（11月18日（水）、草津市のクサツエストピアホテルにて開催。約75社が参加予定）
- ハローワークに配置している学卒ジョブサポーターが学校訪問を行い、未内定者に対して個別に就職支援を実施（職業相談、面接指導、書類作成指導など）
- 学校訪問等により把握した生徒の情報やニーズを元に個別求人開拓を実施
- 就職相談会の開催案内に合わせ、保護者宛に啓発分を送付

(参考)

【高校新卒予定者の採用選考日程】

- ・ ハローワークでの求人受付：6月20日から
- ・ 事業所から学校への求人提出・学校での公開：7月1日から
- ・ 学校から事業所への推薦開始：9月5日から
- ・ 事業所での選考・内定開始：9月16日から

新規高等学校卒業者の求人・求職・就職内定の状況

滋賀労働局職業安定部

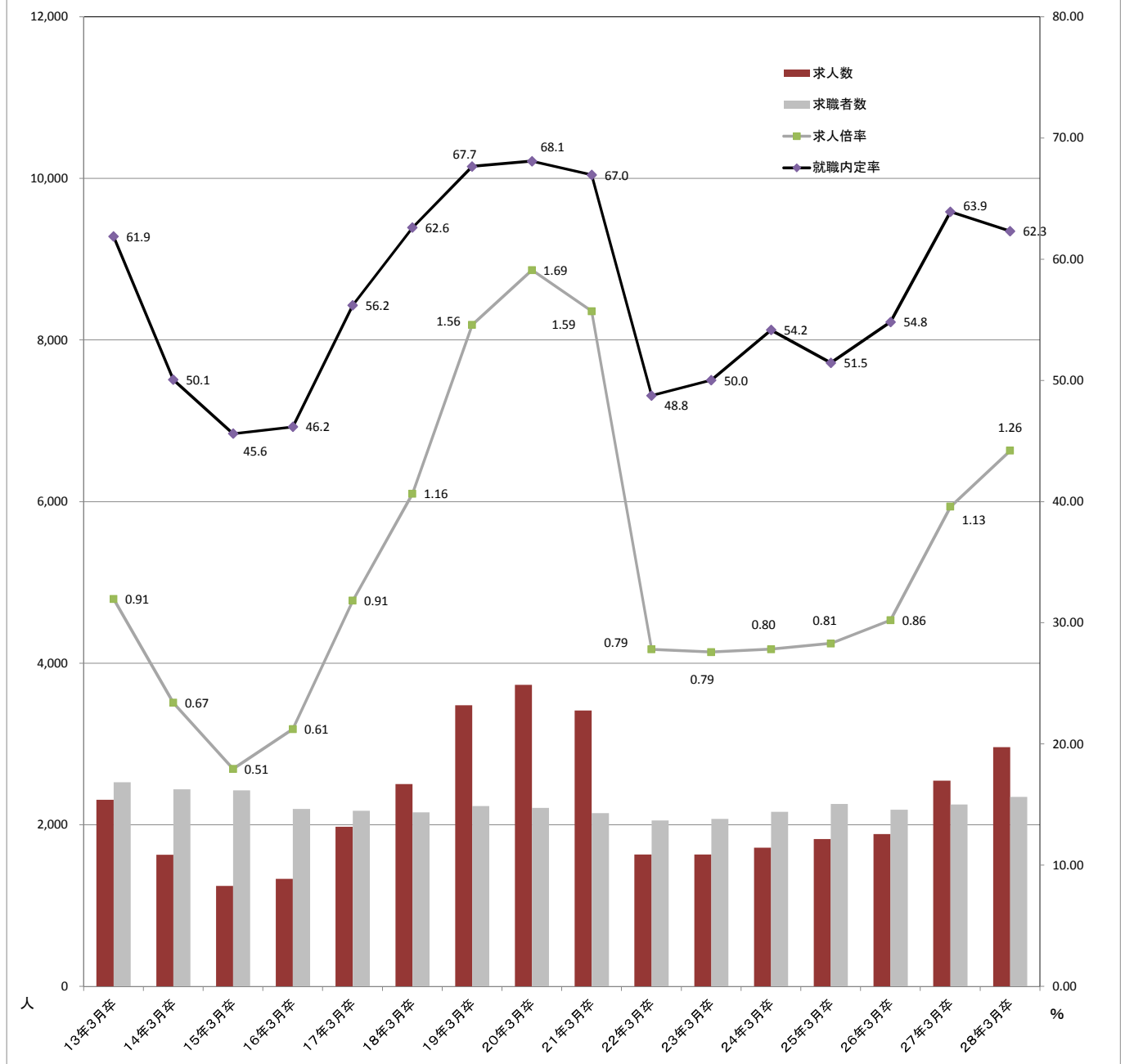
平成27年9月末現在

	① 求人数 (人)			② 就職希望者数 (人)			③ 就職内定者数 (人)			④ 就職内定率 (%)			⑤ 求人倍率 (倍)		
	平成27年度	平成26年度	前年比	平成27年度	平成26年度	前年比	平成27年度	平成26年度	前年比	平成27年度	平成26年度	前年比	平成27年度	平成26年度	前年比
	高校(計)	2,963	2,548	16.3	2,346	2,253	4.1	1,462	1,440	1.5	62.3	63.9	▲ 1.6p	1.26	1.13
男				1,381	1,294	6.7	869	851	2.1	62.9	65.8	▲ 2.9p			
女				965	959	0.6	593	589	0.7	61.5	61.4	0.1p			

(注)②就職希望者数及び③就職内定者数は、学校又は安定所の紹介によるものを計上しています。

自営・縁故就職・公務員への応募等学校の紹介によらない就職希望者は含まれていません。

新規高等学校卒業者の職業紹介状況推移(各年9月末現在・滋賀県)



新規高等学校卒業者の産業別・職業別・規模別求人受理状況

滋賀労働局職業安定部

平成27年9月末現在

項 目	平成28年3月卒	平成27年3月卒	対前年比
	合計	合計	
産業・職業・規模			
A, B 農, 林, 漁業 (01~04)	9	11	-18.2
C 鉱業, 採石業, 砂利採取業 (05)	2	6	-66.7
D 建設業 (06~08)	265	228	16.2
E 製造業 (09~32)	1,314	1,159	13.4
09 食料品製造業	73	61	19.7
10 飲料・たばこ・飼料製造業	4	0	
11 繊維工業	65	73	-11.0
12 木材・木製品製造業(家具を除く)	22	24	-8.3
13 家具・装備品製造業	17	20	-15.0
14 パルプ・紙・紙加工品製造業	15	30	-50.0
15 印刷・同関連業	28	32	-12.5
16 化学工業	43	42	2.4
17 石油製品・石炭製品製造業	0	0	
18 プラスチック製品製造業	146	116	25.9
19 ゴム製品製造業	20	22	-9.1
21 窯業・土石製品製造業	67	47	42.6
22 鉄鋼業	13	18	-27.8
23 非鉄金属製造業	21	16	31.3
24 金属製品製造業	136	106	28.3
25 はん用機械器具製造業	111	109	1.8
26 生産用機械器具製造業	88	87	1.1
27 業務用機械器具製造業	47	31	51.6
28 電子部品・デバイス・電子回路製造業	134	108	24.1
29 電気機械器具製造業	115	89	29.2
30 情報通信機械器具製造業	14	8	75.0
31 輸送用機械器具製造業	132	111	18.9
20.32 その他の製造業	3	9	-66.7
F 電気・ガス・熱供給・水道業 (33~36)	3	0	
G 情報通信業 (37~41)	5	1	400.0
H 運輸業, 郵便業 (42~49)	127	94	35.1
I 卸売業, 小売業 (50~61)	270	217	24.4
50~55 卸売業	30	38	-21.1
56~61 小売業	240	179	34.1
J 金融業, 保険業 (62~67)	8	5	60.0
K 不動産業, 物品賃貸業 (68~70)	12	10	20.0
L 学術研究・専門・技術サービス業 (71~74)	9	12	-25.0
M 宿泊業, 飲食サービス業 (75~77)	221	182	21.4
(76,77 飲食サービス業)	95	100	-5.0
N 生活関連サービス業, 娯楽業 (78~80)	225	229	-1.7
O 教育, 学習支援業 (81,82)	1	1	0.0
P 医療, 福祉 (83~85)	354	307	15.3
Q 複合サービス事業 (86,87)	18	13	38.5
R サービス業(他に分類されないもの) (88~96)	112	69	62.3
S, T 公務(他に分類されるものを除く)・その他 (97,98)	8	4	100.0
別			
A, B 専門・技術・管理	144	113	27.4
C 事務	145	131	10.7
D 販売	170	149	14.1
E サービス	762	686	11.1
H, I, J, K 技能工等・採掘・製造・建築の職業	1,691	1,433	18.0
(49~64) 製造・製作の職業	1,385	1,198	15.6
(69, 72) 定置機関・建設機械運転	56	45	24.4
(70・71・73~78) 採掘・建設・労務の職業	221	156	41.7
(65~80) その他	29	34	-14.7
F, G 上記以外の職業	51	36	41.7
業 別			
合 計	2,963	2,548	16.3
規 模 別			
29人以下	778	685	13.6
30~99人	858	771	11.3
100~299人	873	705	23.8
300~499人	194	170	14.1
500~999人	162	131	23.7
1,000人以上	98	86	14.0

新規高等学校卒業者の職業紹介状況推移

滋賀労働局職業安定部

※各年 9 月末現在

項目 卒業年月	高 等 学 校 卒 業 者							
	求人数		求職者数		求人倍率 (倍)	就職内 定者数 (人)	就職内 定率 (%)	未就職 者数 (人)
	(人)	前年比 (%)	(人)	前年比 (%)				
13年3月卒	2,310	3.2	2,529	1.9	0.91	1,565	61.9	964
14年3月卒	1,631	▲ 29.4	2,439	▲ 3.6	0.67	1,221	50.1	1,218
15年3月卒	1,245	▲ 23.7	2,427	▲ 0.5	0.51	1,107	45.6	1,320
16年3月卒	1,332	7.0	2,196	▲ 9.5	0.61	1,014	46.2	1,182
17年3月卒	1,977	48.4	2,174	▲ 1.0	0.91	1,222	56.2	952
18年3月卒	2,504	26.7	2,156	▲ 0.8	1.16	1,350	62.6	806
19年3月卒	3,481	39.0	2,232	3.5	1.56	1,510	67.7	722
20年3月卒	3,735	7.3	2,212	▲ 0.9	1.69	1,506	68.1	706
21年3月卒	3,416	▲ 8.5	2,146	▲ 3.0	1.59	1,437	67.0	709
22年3月卒	1,633	▲ 52.2	2,055	▲ 4.2	0.79	1,002	48.8	1,053
23年3月卒	1,634	0.1	2,073	0.9	0.79	1,037	50.0	1,036
24年3月卒	1,719	5.2	2,162	4.3	0.80	1,171	54.2	991
25年3月卒	1,826	6.2	2,258	4.4	0.81	1,162	51.5	1,096
26年3月卒	1,888	3.4	2,187	▲ 3.1	0.86	1,199	54.8	988
27年3月卒	2,548	35.0	2,253	3.0	1.13	1,440	63.9	813
28年3月卒	2,963	16.3	2,346	4.1	1.26	1,462	62.3	884