



厚生労働省

滋賀労働局

働きやすい滋賀をめざして

資料提供

滋賀労働局発表

平成28年1月15日(金)

担当

職業安定部 職業安定課

課長 林 行 宏

地方職業指導官 松 村 重 孝

雇用継続給付専門官 宮 本 善 彦

電話 077-526-8609

今春卒業高校生の内定率は86.5%（11月末）

～求人数は3,150人で15.9%増～

滋賀労働局では、平成28年3月に県内の高等学校を卒業予定の生徒について、平成27年11月末現在の求人・求職・内定状況を取りまとめました。対象は、学校（定時制・特別支援学校・通信制含む）やハローワークからの職業紹介を希望した生徒です。

ポイント

1. 平成28年3月新規高等学校卒業者の求人・求職の状況

○求人数 3,150人で前年比15.9%の増加（6年連続の増加）

2桁の増加率は昨年が続いて2年連続
すべての企業規模及びほとんどの産業で求人数が増加

○求職者数 2,302人で同1.5%の増加（2年連続の増加）

○求人倍率 1.37倍で同0.17ポイントの上昇（3年連続の上昇）
1倍台の求人倍率は3年連続

○内定率 86.5%で同0.6ポイント増
就職内定者数は1,991人で同2.2%の増加
平成13年3月卒業生以来2,000人に迫る

2. 今後の滋賀労働局における主な支援

○未内定者に対する、ハローワークの学卒ジョブサポーターによるきめ細やかな個別支援の実施

1. 高校新卒予定者の求人・求職の状況

【内定率】

- ・ 高校生の採用選考は、9月16日から始まり、今年度の内定率のとりまとめは今回2回目となります。
- ・ 来春卒業する県内高校生の11月末現在の就職内定率は、前年同期と比べて0.6ポイント増の86.5%でした。また、就職内定者は1,991人で前年同期と比べ2.2%増加しています。
- ・ リーマン・ショック直前までの内定率は80%台で推移し、80%台に回復して3年目となります。

【求人】

- ・ 来春卒業する高校生向けの求人数は3,150人（15.9%増）となり、平成20年度以来の3,000人台となりました。
- ・ 産業別では、前年同期と比べて求人数が減少した産業は一部であり、ほぼすべての産業で求人数が増加しています。
- ・ 職業別では、その他の職種以外で求人数が増加しています。
- ・ 規模別では、すべての規模において求人数が増加しています。

【求職】

- ・ 求職者数は2,302人で、前年の2,267人と比べ1.5%増加しています。
- ・ 来春卒業予定者数（5月15日現在）が13,445人と、前年の13,200人から1.9%増加していることが主な要因と考えられます。

2. 滋賀労働局による未内定者への支援内容

滋賀労働局では、依然未内定者が300人以上いる状況を踏まえ、就職希望者全員が遅くとも卒業までに就職内定を得られるよう、次の就職支援策を実施します。

- 未内定者に「就職をあきらめさせない」ため、ハローワークに配置している学卒ジョブサポーターが学校とより連携を密にした支援を展開
- 学卒ジョブサポーターが学校訪問を行い、未内定者に対して一貫した個別就職支援を実施（職業相談、応募先の選定、面接指導など）
- 安心して継続的な就職支援を受けられるように、ハローワークへの登録の推進
- 学校訪問等により把握した生徒の情報やニーズを元に個別求人開拓の実施

(参考)

【高校新卒予定者の採用選考日程】

- ・ ハローワークでの求人受付：6月20日から
- ・ 事業所から学校への求人提出・学校での公開：7月1日から
- ・ 学校から事業所への推薦開始：9月5日から
- ・ 事業所での選考・内定開始：9月16日から

新規高等学校卒業者の求人・求職・就職内定の状況

滋賀労働局職業安定部

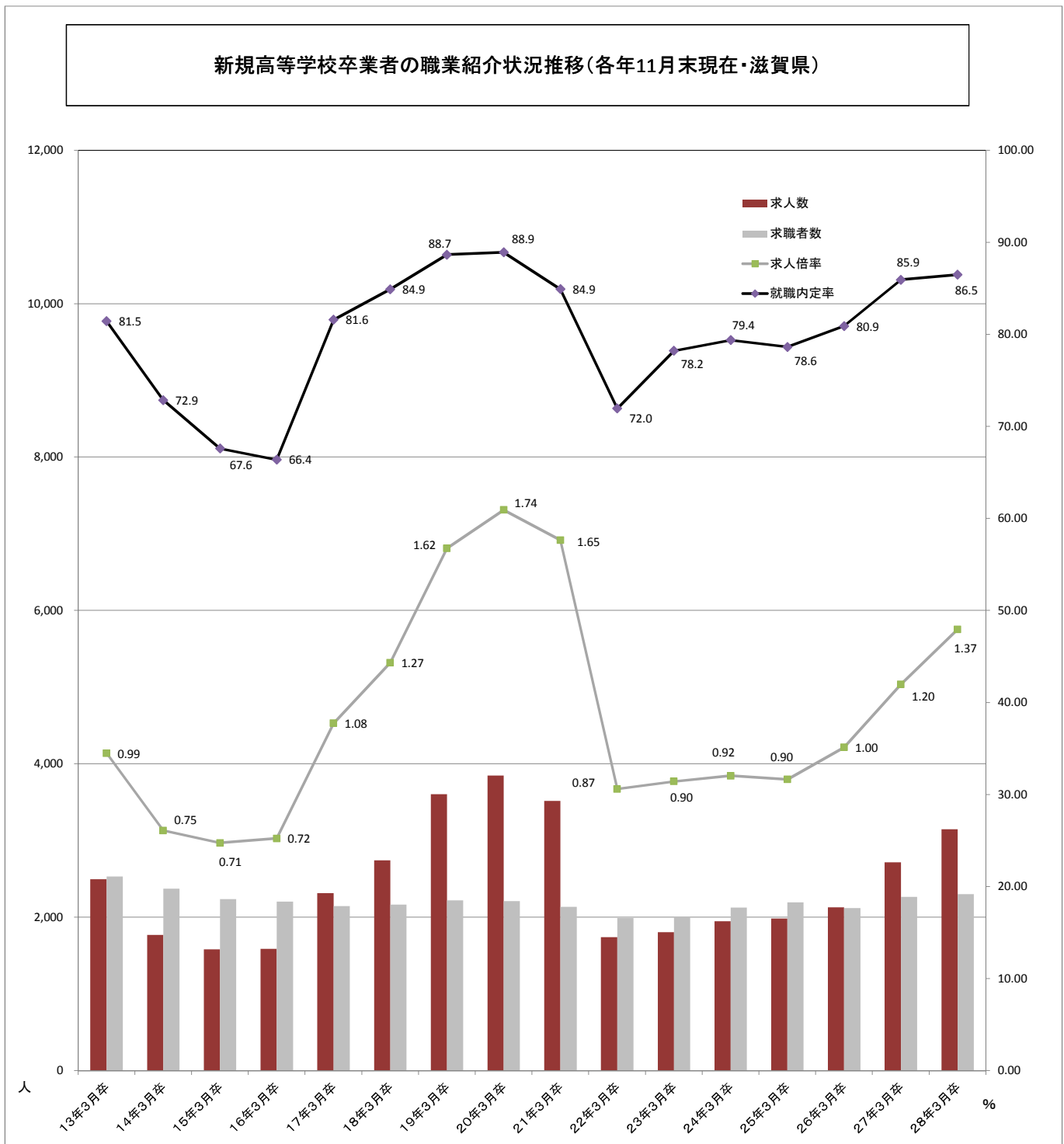
平成27年11月末現在

	① 求人数 (人)			② 就職希望者数 (人)			③ 就職内定者数 (人)			④ 就職内定率 (%)			⑤ 求人倍率 (倍)		
	平成27年度	平成26年度	前年比	平成27年度	平成26年度	前年比	平成27年度	平成26年度	前年比	平成27年度	平成26年度	前年比	平成27年度	平成26年度	前年比
	高校(計)	3,150	2,719	15.9	2,302	2,267	1.5	1,991	1,948	2.2	86.5	85.9	0.6p	1.37	1.20
男				1,338	1,310	2.1	1,178	1,168	0.9	88.0	89.2	▲ 1.2p			
女				964	957	0.7	813	780	4.2	84.3	81.5	2.8p			

(注)②就職希望者数及び③就職内定者数は、学校又は安定所の紹介によるものを計上しています。

自営・縁故就職・公務員への応募等学校の紹介によらない就職希望者は含まれていません。

新規高等学校卒業者の職業紹介状況推移(各年11月末現在・滋賀県)



新規高等学校卒業者の産業別・職業別・規模別求人受理状況

滋賀労働局職業安定部

平成27年11月末現在

項 目	平成28年3月卒	平成27年3月卒	対前年比
	合計	合計	
産業・職業・規模			
A, B 農, 林, 漁業 (01~04)	10	11	-9.1
C 鉱業, 採石業, 砂利採取業 (05)	2	6	-66.7
D 建設業 (06~08)	283	252	12.3
E 製造業 (09~32)	1,372	1,215	12.9
09 食料品製造業	81	69	17.4
10 飲料・たばこ・飼料製造業	4	0	
11 繊維工業	71	78	-9.0
12 木材・木製品製造業(家具を除く)	22	24	-8.3
13 家具・装備品製造業	17	20	-15.0
14 パルプ・紙・紙加工品製造業	15	33	-54.5
15 印刷・同関連業	30	33	-9.1
16 化学工業	45	42	7.1
17 石油製品・石炭製品製造業	0	0	
18 プラスチック製品製造業	152	122	24.6
19 ゴム製品製造業	20	22	-9.1
21 窯業・土石製品製造業	71	49	44.9
22 鉄鋼業	14	18	-22.2
23 非鉄金属製造業	25	17	47.1
24 金属製品製造業	141	113	24.8
25 はん用機械器具製造業	113	114	-0.9
26 生産用機械器具製造業	94	88	6.8
27 業務用機械器具製造業	48	32	50.0
28 電子部品・デバイス・電子回路製造業	137	110	24.5
29 電気機械器具製造業	122	98	24.5
30 情報通信機械器具製造業	15	9	66.7
31 輸送用機械器具製造業	132	114	15.8
20.32 その他の製造業	3	10	-70.0
F 電気・ガス・熱供給・水道業 (33~36)	3	0	
G 情報通信業 (37~41)	6	1	500.0
H 運輸業, 郵便業 (42~49)	136	99	37.4
I 卸売業, 小売業 (50~61)	290	240	20.8
50~55 卸売業	33	45	-26.7
56~61 小売業	257	195	31.8
J 金融業, 保険業 (62~67)	9	5	80.0
K 不動産業, 物品賃貸業 (68~70)	12	10	20.0
L 学術研究・専門・技術サービス業 (71~74)	12	14	-14.3
M 宿泊業, 飲食サービス業 (75~77)	234	195	20.0
(76,77 飲食サービス業)	105	168	-37.5
N 生活関連サービス業, 娯楽業 (78~80)	246	238	3.4
O 教育, 学習支援業 (81,82)	1	1	0.0
P 医療, 福祉 (83~85)	387	330	17.3
Q 複合サービス事業 (86,87)	18	13	38.5
R サービス業(他に分類されないもの) (88~96)	121	85	42.4
S, T 公務(他に分類されるものを除く)・その他 (97,98)	8	4	100.0
別			
A, B 専門・技術・管理	157	118	33.1
C 事務	158	146	8.2
D 販売	178	166	7.2
E サービス	815	728	12.0
H, I, J, K 技能工等、採掘、製造、建築の職業	1,787	1,523	17.3
(49~64) 製造・製作の職業	1,445	1,257	15.0
(69, 72) 定置機関・建設機械運転	62	49	26.5
(70・71・73~78) 採掘・建設・労務の職業	248	183	35.5
(65~80) その他	32	34	-5.9
F, G 上記以外の職業	55	38	44.7
業 別			
合 計	3,150	2,719	15.9
規 模 別			
29人以下	866	761	13.8
30~99人	930	830	12.0
100~299人	892	730	22.2
300~499人	195	177	10.2
500~999人	164	135	21.5
1,000人以上	103	86	19.8

新規高等学校卒業者の職業紹介状況推移

滋賀労働局職業安定部

※各年 11月末現在

項目 卒業年月	高 等 学 校 卒 業 者								参 考 最終 就職率 (%)
	求人数		求職者数		求人倍率 (倍)	就職内 定者数 (人)	就職内 定 率 (%)	未就職 者 数 (人)	
	(人)	前年比 (%)	(人)	前年比 (%)					
13年3月卒	2,498	2.3	2,534	2.8	0.99	2,064	81.5	470	92.2
14年3月卒	1,770	▲ 29.1	2,373	▲ 6.4	0.75	1,729	72.9	644	92.8
15年3月卒	1,583	▲ 10.6	2,238	▲ 5.7	0.71	1,513	67.6	725	94.5
16年3月卒	1,590	0.4	2,205	▲ 1.5	0.72	1,464	66.4	741	93.2
17年3月卒	2,315	45.6	2,146	▲ 2.7	1.08	1,751	81.6	395	97.2
18年3月卒	2,744	18.5	2,166	0.9	1.27	1,839	84.9	327	97.5
19年3月卒	3,605	31.4	2,223	2.6	1.62	1,971	88.7	252	97.3
20年3月卒	3,849	6.8	2,211	▲ 0.5	1.74	1,966	88.9	245	98.8
21年3月卒	3,518	▲ 8.6	2,136	▲ 3.4	1.65	1,814	84.9	322	97.6
22年3月卒	1,743	▲ 50.5	1,993	▲ 6.7	0.87	1,434	72.0	559	97.6
23年3月卒	1,806	3.6	2,011	0.9	0.90	1,573	78.2	438	98
24年3月卒	1,949	7.9	2,129	5.9	0.92	1,690	79.4	439	97.2
25年3月卒	1,986	1.9	2,196	3.1	0.90	1,727	78.6	469	98.8
26年3月卒	2,130	7.3	2,122	▲ 3.4	1.00	1,717	80.9	405	99.3
27年3月卒	2,719	27.7	2,267	6.8	1.20	1,948	85.9	319	99.2
28年3月卒	3,150	15.9	2,302	1.5	1.37	1,991	86.5	311	

注:最終就職率は翌年6月末現在