

地域に寄り添い 社会を変える
企業や労働者との距離が近いので
やりがいを実感できる
私たち一人ひとりが主役になれる職場
それが**滋賀労働局**です

～労働基準監督官を志望するみなさまへ～

滋賀労働局と一緒に働きましょう！

ひと、暮らし、みらいのために

厚生労働省

Ministry of Health, Labour and Welfare



滋賀労働局の働きやすい 3つの特徴



1 様々な経験が積めて、やりがいがある！

2 転居が不要で、通勤が便利！

3 風通しが良く、チームワークが高い！

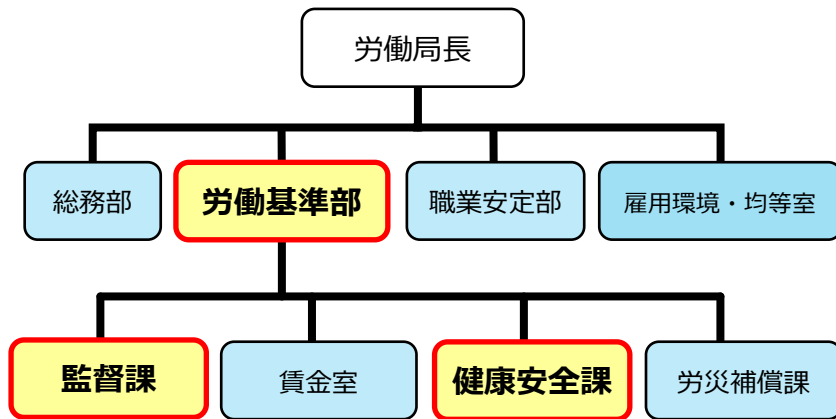
滋賀労働局、大津労働基準監督署、ハローワーク大津が入っている滋賀労働総合庁舎は平成29年に完成したきれいな庁舎です。

滋賀労働局の組織のご紹介

滋賀労働局の組織のご紹介

滋賀労働局には3部1室が設けられており、監督官は労働基準部を中心に活躍します。
労働基準監督署は県下に3署あり、入省後しばらくの間は、監督署の方面（監督課）や安全衛生課などに配属され、第一線の業務を通じて経験を積んでいくこととなります。

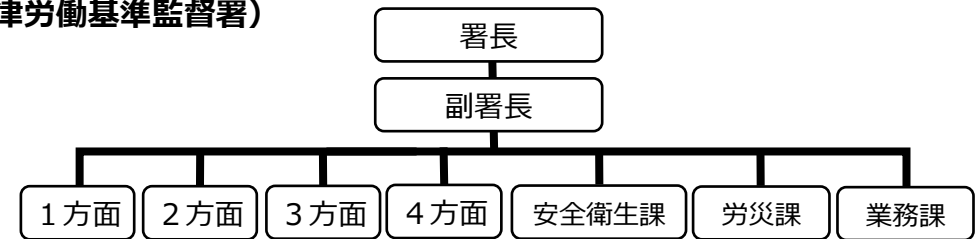
【滋賀労働局の組織】



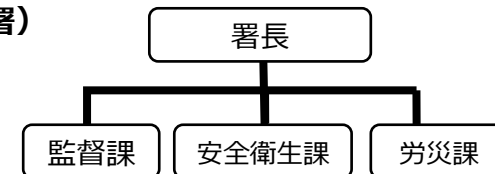
- ※ 労働局勤務は、一定年数の経験後となります。
- ※ 黄色（監督課・健康安全課）の部署への配属が中心ですが、水色の部署にも配属されることがあります。（令和8年4月現在、全ての部署に監督官が配属されています。）

【労働基準監督署の組織】

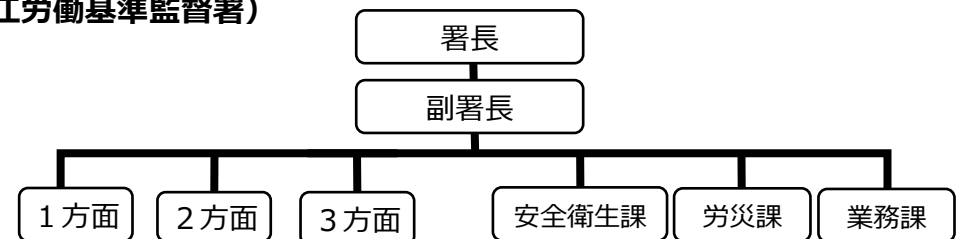
（大津労働基準監督署）



（彦根労働基準監督署）



（東近江労働基準監督署）



滋賀労働局の特徴①
様々な経験が積めて、やりがいがある！

滋賀労働局の特徴①（様々な経験が積めて、やりがいがある！）

滋賀県内では、様々な大手メーカーが生産拠点を構えるなど、ものづくりが非常に盛んです。

○県内総生産に占める製造業の割合は**全国1位**

1位 滋賀県 41.8% 2位 栃木県 40.0% 3位 三重県 38.7% ※全国平均 21.0%

○管内の**主要事業場**

ダイハツ工業 滋賀竜王工場（5,142人）、村田製作所 野洲事業場（4,548人）、
京セラ 滋賀東近江工場（3,276人）、東レ 滋賀事業場（2,085人）、
SCREENセミコンダクターソリューションズ 彦根事業所（1,830人）、ダイフク 滋賀事業所（1,747人）



製造業安全パトロールの様子

ものづくりが非常に盛ん = 監督官として、安全衛生に携わる機会が多くあります。
理系専攻の方にとっては、学生時代に得た知識を生かせる・馴染みのある分野の仕事ができるという魅力が、文系専攻の方にとっては、馴染みの薄い分野に数多く関わり、監督官として成長できるという魅力があります。



山間部では高速道路やトンネルなど大規模な建設工事も行われています。

スケールの大きな現場をたくさん目にする事ができます。強度や安全性を確認しながら、墜落災害など重篤な災害が発生しないよう使命感を持って指導に当たっています。最近は夏場の熱中症対策も重要な課題です。



工事現場パトロールの様子がNHKで報道

滋賀労働局の特徴①（様々な経験が積めて、やりがいがある！）

社会的問題となっている「長時間労働」や「サービス残業」など、1人の監督官として多くの事案に向き合っていただくこととなります。

悪質な事案は司法警察員として捜査・送検することもあります。最低賃金法違反（賃金不払い）の事件で、事業主を逮捕した事案もありました。



**建設会社代表、給与未払い疑い
県内初 労基署が逮捕
産 社員らに80万円**

産 最低賃金法違反の疑いで、産 県内初の建設会社アルファホーム代表取締役の産 重治（58）を逮捕し、同市清見町に逮捕し、同社を書類送検したと発表された。県内の労働基準監督署が逮捕に踏み切ったのは初めて。

逮捕容疑は、同社の正社員とアルバイトの2人に対し、昨年2～4月の賃金計80万6100円を支払わなかった疑い。

同監督署によると、産 重治は「経営不振のため払えなかった」と供述している。同社は昨年11月、事業を停止した、という。

同監督署の説明では、昨年5月に入社した同社社員ら2人が、産 重治が書類送検されたことについて、同社を逮捕した、という。

近江八幡市の居酒屋で違法な残業の疑い 労基署が書類送検

近江八幡市の居酒屋で違法な時間外労働をさせたとして、東近江労働基準監督署は24日、労働基準法違反の疑いで、大阪市淀川区の飲食店経営業「バーレコード」と居酒屋の男性店長（49）を書類送検した。

書類送検容疑は昨年4～9月の毎月、近江八幡市鷹飼町の居酒屋「串春 近江八幡駅前店」で、調理担当のアルバイト男性（49）に労使協定を超える約90時間の時間外労働をさせた疑い。休日労働も合わせた最長は102時間だった。

同社によると、男性は同10月にくも膜下出血で倒れ、現在はリハビリ中という。同労基署に労災申請をしている。（中塩路良平）

監督や安全衛生の業務以外にも、労災保険給付、定例記者会見、賃上げ機運醸成のため地方版政労使会議（知事や労使団体のトップ会議）の運営など、多様な業務に関わることができます。



令和7年度 滋賀県働き方改革推進協議会



若手監督官を中心とした木工機械実地研修

労働時間制度、メンタルヘルス、化学物質管理など、制度が複雑化しており、頻繁に法改正されたり、運用通達が本省から次々と示されたりしますので、幅広く知識を習得し、適切に事業場への指導ができるよう、職員研修にも力を入れています。



外部講師を招いたメンタルヘルス研修には多くの監督官が参加

滋賀労働局の特徴①（様々な経験が積めて、やりがいがある！）

監督官の仕事に関係する数字（滋賀労働局分）は以下のとおりです。

監督指導

近年、労働時間・休日や割増賃金に係る違反率が高くなっています。

	R5	R6	R7
監督件数	1,966	1,616	1,575
違反率	62.4%	69.7%	79.1%

申告処理

賃金不払、解雇等について労働者から申告を受け、事業主に指導をします。

	R5	R6	R7
申告件数	167	215	201

司法処理

悪質な事業場は、捜査を行い、検察庁に送検します。

	R5	R6	R7
送検件数	8	13	17

労働災害

商業、社会福祉施設などの第三次産業で災害が増えています。中でも高年齢労働者を中心に転倒災害の増加が顕著です。

	R5	R6	R7
死亡	10	10	8
休業4日以上	1,518	1,498	1,536

相談対応

様々な労働問題について相談を受けています。

	R5	R6	R7
相談件数	14,404	14,600	13,508

※ そのほか、各種協定届や就業規則などの受理、労働基準監督署長による許可・認定のための調査なども行っています。

また、法改正の周知、災害防止の啓発など、多くの事業場を対象に説明会（集団指導）を開催しています。

滋賀労働局の特徴②
転居が不要で、通勤が便利！

滋賀労働局の特徴②（転居が不要で、通勤が便利！）

監督官は2～3年サイクルで異動がありますが、滋賀労働局内は転居の必要がありません。また、都市部までの交通網が整備されており、京都、大阪、兵庫、奈良、岐阜など周辺エリアから通勤している職員も多くいます。

生活面でも、都市部における利便性を享受しながら、琵琶湖をはじめ自然豊かな環境で暮らせるという魅力があります。

◆ 滋賀労働局・大津労働基準監督署

JR膳所駅（大津駅の隣）から徒歩約10分
京阪石場駅から徒歩約4分

H29新築

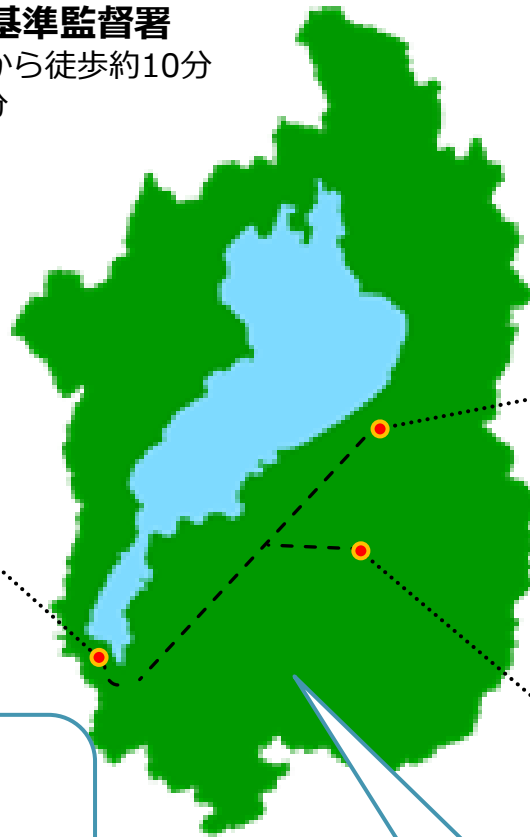


庁舎からの
琵琶湖眺望



周辺都市部からも好アクセス
京都（京都駅）から、約10分
大阪（大阪駅）から、約40分
神戸（三ノ宮駅）から、約1時間

※ 大津駅までの所要時間



勤務地はこの
3か所のみです



◆ 彦根労働基準監督署

JR南彦根駅から徒歩約3分
（大津駅から約1時間）



◆ 東近江労働基準監督署

近江鉄道八日市駅から徒歩15分
（大津駅から約1時間30分）

滋賀労働局の特徴②（転居が不要で、通勤が便利！）

滋賀労働局にある3つの監督署の通勤利便性については前頁のとおりですが、監督署ごとの管轄地域や規模感、主な産業や観光地に至るまで、ここでは簡単にご紹介します。



大津労働基準監督署

- 大津市、草津市などを含む6市を管轄。適用事業場数約26,000件。
- 金融、通信、保健衛生などあらゆる分野の県の中核地。栗東トレセンもある。
- 観光地として、比叡山延暦寺、石山寺などの神社仏閣や、琵琶湖のミシガンクルーズが有名。



彦根労働基準監督署

- 彦根市、長浜市などを含む3市・2郡を管轄。適用事業場数約13,000件。
- 彦根地区のバルブ製造業・仏壇製造業、長浜地区の縮緬、ビロードの繊維産業等
- 観光地として、伊吹山、黒壁スクエア、ひこにゃんのお膝元彦根城が有名。



東近江労働基準監督署

- 東近江市、近江八幡市、甲賀市などを含む4市・1郡を管轄。適用事業場数15,000件。
- 工業団地が多数点在し、陶器、製薬、輸送機械等幅広い製造拠点が存在。
- 観光地として、八幡堀水郷めぐりや甲賀流忍者屋敷など、伝統産業では信楽焼が有名。

滋賀労働局の特徴③
風通しがよく、チームワークが高い！

滋賀労働局の特徴③（風通しが良く、チームワークが高い！）



ある日の大津労働基準監督署

大津労働基準監督署

署長

堀 貴志

平成6年採用

労働基準監督官（A）



雪山の非日常もいいけど、最近は「ゆるさ」と「回復力」を求めて南国に行く機会が多めです…

大津労働基準監督署長からのメッセージ

滋賀県は全国有数の工業県であり、自動車、産業用機械、化学製品など、多様な製造業が集積しています。そのため、滋賀労働局では、さまざまな工場の製造工程を実地で確認する機会が多く、監督官として幅広い知識と実務経験を着実に積むことができる環境にあります。

また、滋賀県は真面目で誠実な県民性を有しており、法違反の是正を求める際にも、事業主の方々が前向きに改善に取り組んでくださるケースが多い点も魅力です。監督官としての指導・助言が現場で活きやすく、やりがいを実感できる地域であると考えています。

滋賀労働局は、監督官として成長し、現場力を高めていきたい方にとって、非常に魅力的な職場です。

かつて私は「ホリクラ」というニックネームで呼ばれていました。この「クラ」とは、技術系スキー検定の最高峰である「クラウンプライズ」の略であり、腕自慢の猛者でも合格できるのは一握りという難関検定です。若い頃の私は体力にも恵まれ、土日祝日や年次有給休暇を最大限に活用しながら練習に励み、最終的にこの「クラウンプライズ」に合格することができました。ただし、その一方で「本業を疎かにしてはならない」という意識を常に持ち、業務には真摯に向き合うことを自らに課してきました。こうした生活は決して楽なものではありませんでしたが、不思議と苦にはならず、当時はむしろ日々の充実感を強く感じていました。それは、自分自身が「目標に向かって努力している」という実感を持っていたからだと思います。

監督官を志す皆さんにとっても、これから様々な挑戦や努力の場面があると思います。その中で大切にしていきたいのは、仕事に真摯に向き合う姿勢はもちろんのこと、自分自身の「好きなこと」や「興味のあること」も決して軽視しないということです。そうした時間が、結果として人としての幅や深みを生み、仕事にも良い影響を与えてくれます。

滋賀県には琵琶湖をはじめとする豊かな自然があり、多様な魅力にあふれています。ぜひこの恵まれた環境の中で、自分らしい目標や楽しみを見つけ、仕事とのバランスを保ちながら、充実した人生とキャリアを築いていってください。

監督計画の指示をする
藤谷課長



彦根労働基準監督署
監督課長 藤谷 麻衣
平成17年採用
労働基準監督官（A）

01 労働基準監督官を志望した理由

高校2年生の進路選択の際、進路指導室で「労働基準監督官になるための本」という書籍に目を引かれ、手に取ったことです。

当時の私は将来の明確な目標もなく、どこか適当に進学し、興味の持てない仕事に就くのだろうと漠然とした将来像しか描けていませんでしたが、この本に出会い、「夜間臨検でほふく前進をしながら事業場に近づき、労働者が働いているかを確認した」という記述に大きな衝撃を受けました。こんなにマニアックで、しかも興味深い仕事があるのかと驚きました。

また、多少なりとも正義感を持っていた私は自分にも人の役に立てることがあるかもしれないと感じました。さらに、建設現場や工場など屋外での調査業務と事務所内での業務の双方に携わることができ、変化に富んだ魅力ある仕事だと感じ、志すようになりました。

02 滋賀局の魅力・職場の雰囲気

滋賀局に来て15年になりますが、これまで経験した局の中で最も幅広い業務に携わることができる局だと思います。もちろん監督業務が中心ですが、安全衛生、労災補償のほか、雇用均等、人事総務など関わる分野は多岐にわたります。職員数が少ない局だからこそオールラウンダーとなり労働行政全体に関わっていることを実感し、そこに魅力を感じます。

現場で判断に迷うことも多く、その場で結論が出せない場合は署に持ち帰り上司や同僚に相談します。滋賀局では誰もが同じ環境で職務に向き合っているからこそ、他人事で処理せず、互いに助け合う風土、相談しやすい環境が根付いています。

03

仕事と子育ての両立

仕事と子育ての両立は、言葉で言うほど簡単なものではありません。育休から復帰する際に、慣らし保育の存在すら知らず、復帰早々早退を繰り返す日々でしたが、職場のサポートのおかげで何とか慣らし期間を終えることが出来ました。その後も保育所のお迎えのため急いで退勤し、夕食の準備、入浴、洗濯、寝かしつけと息つく間もない日々が続く、精神的にも余裕ができませんでした。仕事との両立は、形の上で成り立っていても、心身のバランスを欠けばいずれ限界が訪れます。職場の両立支援制度の内容については、どの職場を選ぶ場合でもしっかりと確認することが重要だと思います。

その点、滋賀局は男女問わず育休や年次有給休暇を取得しやすい環境であると実感しています。また、育児短時間勤務制度や子の看護休暇なども整備されており、何よりも周囲の理解と協力が得られるので、自身の生活に合わせた働き方を選択しやすい職場です。

04

女性の志望者へのメッセージ

監督官の業務の中には、女性職員に相談したい、あるいは女性でなければ対応が難しいケースも少なくありません。日常業務において性別を強く意識することは多くありませんが、セクハラなどのセンシティブな相談では同性であるからこそ心理的なハードルが下がり、相談者が安心して話をしてくれることもあります。

まだまだ女性監督官の割合は多くありませんが、若手を中心に増えつつあります。自分が相談したいと思える職員を目指しながら、同じ思いを持つ皆さんと一緒に働くことを楽しみにしています。



東近江労働基準監督署
安全衛生課 地方産業安全専門官
浜口 幸一
平成28年採用
労働基準監督官（B）

01 B監を志望した理由

大学では理工学部でしたので、理系科目での受験ができる公務員試験を探したところ、労働基準監督官という仕事を知りました。

労働基準監督官の仕事は労働条件の調査や司法業務、労働災害防止、労災補償と多岐にわたり、さまざまな業種への指導を行いますので、広い知識が要求されるというハードルの高さを感じながらも、いろいろなことを知ることができるという好奇心が勝り、志望しました。

02 滋賀局の魅力

滋賀局には監督署が3か所しかなく、「転居不要」という魅力があります。

また、滋賀局には知識や経験が豊富な先輩方が多く、わからないことや気がかりなことは気軽に相談することができ、研修体制も整っていると感じます。

新規採用者に対する研修はもちろんですが、異動で新たな業務に従事する際や、別の職員が受講した研修の伝達研修等が行われるので、新たな知識をインプットする機会が多いと感じます。

03 理系の知識を業務に活かした経験

理系といっても様々な分野があります。

監督官が臨検する事業場は様々な業種があるので、自身の得意分野は必ずどこかで必要とされます。

大学で学んだ物理学が、災害発生時の力学的なことや電離放射線に関する法の趣旨等の理解に役立っていると感じます。

04 仕事とプライベートの両立

業務とプライベートの両立がとてもしやすいと感じます。

オンとオフの切り替えをしっかりとすることで、所定労働時間内で業務を終了させる風土が根付いていると思います。

私は先輩職員にカヤックに誘っていただき、趣味が一つ増えました。



↑趣味のカヤック@京都府久美浜

05 理系の学生へのメッセージ

労働基準監督官は多くの人の人生を豊かにすることができる仕事だと思います。

理系の人は法律にハードルを感じるかもしれませんが、様々な研修体制もあり、困ったことがあれば上司や先輩が丁寧に説明してまいります。

ぜひ、滋賀局と一緒に働きましょう。



彦根労働基準監督署
監督課 労働基準監督官
北川 湧勢
平成28年採用
労働基準監督官（A）

01

労働基準監督官を志望した理由

学生時代に社会学を専攻していたので、主に社会保険等の社会保障に関する自分の知識が会社の労働条件を調査・確認する業務に活かせること、滋賀県以外の府県勤務が自身の経験を高める良い機会と考えて志望しました。

02

滋賀局の魅力

私は滋賀県出身で長野労働局、大阪労働局で勤務後、令和5年度から滋賀労働局で勤務しています。

滋賀県は、近畿、中部、北陸の3つの経済圏の結節点に位置し、高速道路等の広域交通インフラの発達に伴って工場立地が進み、全国有数の「モノづくり県」となっています。

また、製造拠点の周辺には運輸貨物業、山間部では林業も営まれており、各地域には大きな医療機関や大型商業施設も多く展開されています。

このように第一次産業、第二次産業、第三次産業が偏りなく発展していることから他府県と比較しても、様々な業種の事業場に赴く機会があり、そのことにより労働基準監督官として必要な技能、知識を習得できることが滋賀労働局の魅力の一つであると考えます。

また、滋賀労働局の各課室では、経験浅い職員等に向けた多くの研修が実施されており、仕事を進めていく上で必要となる実務的能力向上のための、きめ細かなフォロー体制が整備されていることが非常に魅力的と考えています。

03

仕事とプライベートの両立

土曜日、日曜日、祝日、年末年始（12月29日～1月3日）の休日の他に月1日以上の年次有給休暇取得が推進されていることから、自身のプライベートな時間を確保しつつ、仕事を遂行できる両立がしやすい職場だと思います。

04

職場の雰囲気

職員同士の顔が見えやすく滋賀労働局内、監督署内の各部署の連携が図られており、複数部署に跨る複雑な問題であっても、垣根を超えて迅速かつ適正に問題解決できる組織力があること、相談しやすい体制が構築されていることから常に雰囲気の良い職場と考えています。

05

印象に残っている出来事

調査・指導を行ったことで、働く環境が良い方向に変わるというのは、影響力がある仕事だと思います。

調査・指導を実施した結果、未払いの賃金が支払われたり、長時間労働が改善されたことで、相談された労働者の方から感謝の言葉をいただいたことが印象に残っています。



大津労働基準監督署
安全衛生課 労働基準監督官
山下 莉歩
令和2年採用
労働基準監督官（B）

01 B監を志望した理由

公務員試験は文系出身者が主に受験するものというイメージがあり、大学の一般教養で法律系を全く履修していなかった私にとってハードルが高かったのですが、公務員の中でも理系区分で受けられる業種があることを知り、理系出身者も活躍の場があるのだと親近感を持つことができ、B監を志望しました。

02 滋賀局の魅力

滋賀県出身で地元へ愛着があり、地元で働きたいと思いましたが、局内異動ではどこに異動になっても引越しが不要というところは滋賀局の大きな魅力だと思います。また、比較的小規模な局であるため、職員同士の顔・名前・人柄がわかりやすく、職員間の距離が近くなれることも滋賀局の特徴だと思います。

様々な事案に出会う中で、進め方に困ったり、適用法令が分からなかったりすると皆さんが資料で該当箇所を示しながら丁寧に教えてくださるので、安心して日々の業務に向き合うことができます。

03 理系の知識を業務に活かした経験

ドラフトチャンバー等、大学時代に実験室で使用していたものの名前が出たときは、相手の方の話が理解しやすかったです。

化学物質を作業に利用している会社も多くあるので、化学系の適用法令を理解するために日々勉強ですが、化学式を見聞きしても、あまり抵抗を感じないので、理系で良かったと感じました。

04 筆記・面接試験対策

筆記試験は、出題割合が高い科目を特に重点的に勉強し、苦手な科目は問題が解けるようになるまで、問題集を何周も解きました。理系科目については、高校の教科書なども使用しながら対策していました。

面接試験は数をこなすことと自己分析が大事だと思います。

就職活動で、民間企業も公務員試験と並行して受けていたので、民間企業の面接が労働基準監督官の面接対策に繋がっていたと思います。

05 理系の学生へのメッセージ

労働基準監督官と聞くと、法律に関する授業が必修ではない理系の方は不安に思われるかもしれませんが、研修などを通して知識を習得できますし、丁寧にサポートして下さる先輩方ばかりなので、ぜひ専門職試験では労働基準監督官を選択していただきたいです。

臨検、安全衛生、災害調査、検査など理系に関する知識を活かせる場面が度々あります。

みなさまと滋賀局で一緒に仕事ができる日を楽しみにしております。

Q&A ～気になる疑問にお答えします～

Q：滋賀労働局では何名の監督官が働いていますか？ 女性の割合はどのくらいですか？

A. 令和8年4月現在、72名の監督官が働いており、そのうち女性監督官は20名です。年代別では20代が20名、30代が21名と比較的フレッシュです。技官や事務官も合わせると各監督署15～25名程度の職員がいます。このほか非常勤職員が各監督署10～20名程度います。

Q：監督指導には1人で行くこともありますか？

A. 監督指導には1人で行くこともありますが、事案によっては複数人で協力して対応することもあります。また、1年目は研修、実地訓練として上司や先輩監督官に随行することになりますので、いきなり1人で監督指導に行くことはありません。ご安心ください。

Q：外回りはどれくらいありますか？ 車の免許は必要ですか？

A. 監督官の仕事には監督指導、集団指導、災害調査など庁外業務のほか、庁内での相談対応や書類作成といった業務もあります。担当する事案や時期によっても違いますが、月の半分程度、外に出ることもあります。出張先の中には、電車などの公共交通機関で行けるところもありますが、工場や建設現場など駅から離れた郊外にあることも多く、公用の自動車出張する機会が多くなります。そのため、自動車の運転免許は必要と思っていただいたほうが良いでしょう。

Q：宿舎を借りることはできますか？

A. 大津市、彦根市内に2か所あります。大津市内の宿舎は労働局・大津署への通勤に便利であり、彦根市内の宿舎は彦根署への通勤に便利です。どちらも近くに大型の商業施設や病院などがあり、日常生活にも便利です。また、滋賀県内は家賃も安いいため、民間の賃貸住宅を借りている職員も多くいます。

Q：残業することはありますか？ 休みは取りやすいですか？

A. 残業はあります。滋賀労働局全体で1か月の一人当たりの平均残業時間は10時間程度ですので、日常生活との両立も容易でしょう。年次有給休暇は自由に取ることができます。職員のほとんどが月に1日以上有給休暇を取れています。15分単位でも取得することができますので、柔軟に働くことができます。

職員の処遇

給与（初任給）

労働基準監督官 1級26号俸（233,700円）

※大学卒業後に大学院、民間勤務経歴、公務員経歴等がある場合、その期間を経験年数として評価し、上乘せされることがあります。

人事評価

能力評価（年1回）…職員が職務を遂行するに当たり発揮した能力を評価します。

業績評価（年2回）…職員の役割を明確化した上で挙げた業績を評価します。

※上記の2つの評価によって、昇給、賞与、任用（昇任、降任）を決定します。

諸手当（主なもの）

①扶養手当

扶養親族のある職員に支給されます。

配偶者 月額3,000円（無職であることなど一定の基準を満たす場合）

子ども一人につき 月額13,000円（16歳年度初め～22歳年度末は5,000円加算）

父母等 6,500円

②住居手当

民間アパート等に入居し、月額16,000円を超える家賃を支払っている職員に対し、上限28,000円が支給されます。

家賃額	支給額
月額27,000円以下	家賃額 - 16,000円
月額27,000円を超え、 月額61,000円未満	$(\text{家賃額} - 27,000\text{円}) \times 1/2 + 11,000\text{円}$
月額61,000円以上	28,000円

※敷金・礼金、電気・ガス等の料金、共益費等は家賃に含まれません。

職員の処遇

③通勤手当

通勤のため交通機関等を利用し、運賃等負担する職員に支給されます。

交通機関等を利用する場合には、一般的には6か月分の定期券相当額（月額150,000円の範囲内）で支給されます。

④地域手当

地域手当 = (俸給月額 + 扶養手当) × 支給割合

<支給割合>

大津署 8%

彦根署 4%

東近江署 4%

⑤期末・勤勉手当

6月、12月の年2回支給されます。

※年間支給割合は4.65か月分（令和8年4月時点）

⑥超過勤務手当

原則、月45時間を限度。

滋賀労働局全体で、1か月の一人当たり平均残業時間は10時間程度。

➤ 勤務時間

8時30分から17時15分まで（休憩1時間）

※ 本省及び東京局については、一部時差出勤を実施。

➤ 休日

土曜日、日曜日、国民の祝日、年末年始（12月29日～1月3日）

※ 超過勤務及び休日勤務を命じられる場合もあります。

休暇・休業制度

①年次休暇

4月1日採用の場合、採用日に15日付与されます。

※10月1日採用の場合は採用日に5日、

1月1日採用の場合は採用日に20日付与されます。

※翌年以降は毎年1月1日に年20日付与されます。

未使用の年次休暇は、20日を超えない範囲で翌年に繰り越されます。

全員が月1日以上、年休取得できることを目標としています。

②夏季休暇

上記①の年次休暇のほか、7月～9月までの間に、連続した3日間取得できます。

上記①の年次休暇と組合せて1週間以上の長期休暇も可能。海外旅行に行く職員もいます。

③病気休暇

けがや病気により、療養するために勤務できない時に、承認を得て使用できます。

④産前・産後休暇

産前は職員からの申出により、出産予定日までの6週間以内

多胎妊娠の場合は14週間以内、産後は出産日の翌日から8週間取得できます。

⑤育児休業制度

3歳に達するまでの子を養育するために必要な休業を取得できる育児休業や、小学校就学の始期に達するまでの子を養育するために1日の勤務時間の一部を勤務しないことが認められる育児時間などの制度があります。

※育児休業期間中及び育児時間は無給になります。

※育児休業期間については国家公務員共済組合法が適用され、育児給付金が支給されます。

⑥その他

忌引休暇（親族の区分に応じ7日以内）、結婚休暇（5日以内）、介護休暇（最短で1時間単位）、子の看護休暇（5日以内）など。