

令和6年度 滋賀地方最低賃金審議会
一般機械器具製造業専門部会(第1回)

資料目次

令和6年9月25日

資料	1	法人企業景気予測調査(令和6年7月～9月期調査)	P1
資料	2	滋賀県鋳工業指数(令和6年(2024年)7月速報)	P9



法人企業景気予測調査

(令和6年7-9月期調査)

滋賀県分

令和6年9月12日

財務省 近畿財務局 大津財務事務所

【お問い合わせ先】

財務省近畿財務局大津財務事務所 財務課

電話：077-522-6455（ダイヤルイン）

目次

調査要領等	1
1. 企業の景況	2
2. 雇用	4
3. 売上高・経常利益	5
4. 設備投資	6

【調査要領等】

1. 調査の根拠と目的

本調査は、経済活動の主要部分を占める企業活動を把握することにより、経済の現状及び今後の見通しに関する基礎資料を得ることを目的に、統計法に基づく一般統計調査として四半期毎に実施している。

2. 調査時点

令和6年8月15日（前回調査 令和6年5月15日）

3. 調査対象期間

- (1) 判断調査項目 令和6年 7～9月期（又は 9月末）見込み
令和6年 10～12月期（又は 12月末）見通し
令和7年 1～3月期（又は 3月末）見通し
- (2) 計数調査項目 令和6年度実績見込み

4. 調査対象企業の範囲

滋賀県に所在する資本金、出資金又は基金（以下、「資本金」という。）1千万円以上の法人。ただし、電気・ガス・水道業及び金融・保険業は資本金1億円以上を対象とする。

5. 集計方法

判断調査項目、計数調査項目ともに単純集計を行っている。

6. 標本企業の選定方法及び調査票の回収状況

標本は、四半期別法人企業統計調査の標本などから、一定の方法により選定を行う。

調査対象企業による自計記入方式とし、郵送による提出もしくはオンライン入力により回答を得ている。

なお、毎年4～6月期調査前に標本の抽出替えを行っている。

(調査対象企業数・回収率)

	全産業			製造業			非製造業		
	標本 企業数	回 収 率 （%）	回 収 率 （%）	標本 企業数	回 収 率 （%）	回 収 率 （%）	標本 企業数	回 収 率 （%）	回 収 率 （%）
全規模	107	96	89.7	43	40	93.0	64	56	87.5
大企業	21	20	95.2	14	13	92.9	7	7	100.0
中堅企業	20	18	90.0	7	7	100.0	13	11	84.6
中小企業	66	58	87.9	22	20	90.9	44	38	86.4

(注) 大企業：資本金10億円以上

中堅企業：資本金1億円以上10億円未満

中小企業：資本金1千万円以上1億円未満

なお、本文で「全産業」のみの記載は「全規模の全産業」を示す

7. 業種分類

日本標準産業分類に基づき業種分類を行っている。

(参考：BSIについて)

BSI（ビジネス・サーベイ・インデックス）とは、前期と比較した変化方向別の回答社数構成比から、先行きの経済動向を予測する方法である。

例：「企業の景況判断」の場合、前期と比べて

「上昇」と回答した企業の構成比…40.0% 「不変」と回答した企業の構成比…25.0%

「下降」と回答した企業の構成比…30.0% 「不明」と回答した企業の構成比…5.0%

BSI = (「上昇」と回答した企業の構成比 40.0%)

－ (「下降」と回答した企業の構成比 30.0%) = 10.0%ポイント

1. 企業の景況

— 全産業の現状判断は「下降」超 —

(大企業は「上昇」超、中堅企業は「均衡」、中小企業は「下降」超)

6年7～9月期の企業の景況判断BSI（前期比「上昇」－「下降」社数構成比、原数値）をみると、全産業は「下降」超となっている。

産業別では、製造業、非製造業ともに「下降」超となっている。

規模別では、大企業は「上昇」超、中堅企業は「上昇」と「下降」が均衡、中小企業は「下降」超となっている。

先行きについて、6年10～12月期は、大企業、中小企業は「下降」超、中堅企業は「上昇」超で推移する見通しとなっている。

企業の景況判断BSI（原数値）

(前期比「上昇」－「下降」社数構成比：%ポイント)

区 分	6年4～6月 (前回調査時) 現状判断	6年7～9月 現状判断	6年10～12月 見通し	7年1～3月 見通し
全 産 業	(△ 8.6)	(6.5) △ 4.2	(1.1) △ 6.3	1.0
製 造 業	(△ 2.5)	(17.5) △ 2.5	(10.0) △ 7.5	5.0
非 製 造 業	(△ 13.2)	(△ 1.9) △ 5.4	(△ 5.7) △ 5.4	△ 1.8
規 大 企 業	(△ 25.0)	(20.0) 5.0	(0.0) △ 15.0	10.0
模 中 堅 企 業	(5.6)	(16.7) 0.0	(5.6) 5.6	0.0
別 中 小 企 業	(△ 7.3)	(△ 1.8) △ 8.6	(0.0) △ 6.9	△ 1.7

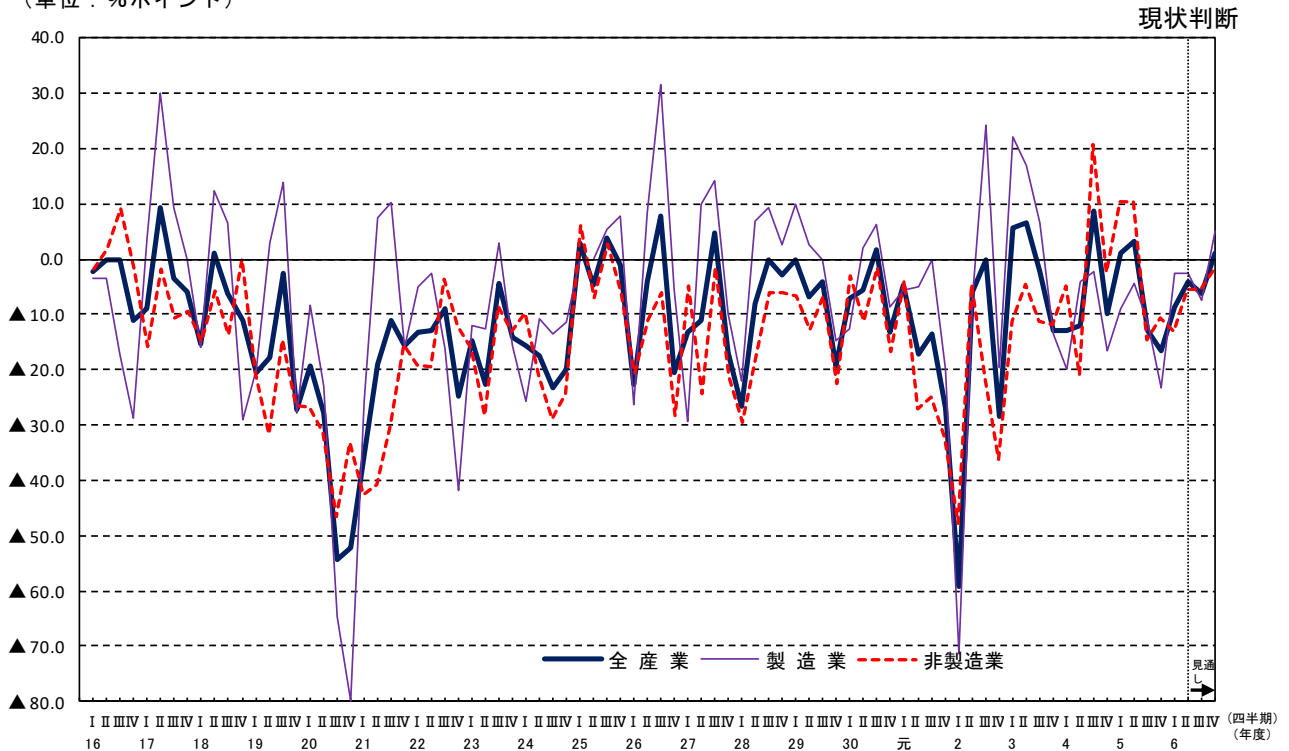
(注1) 回答社数：96社

(注2) () は前回 (6年4～6月期) 調査結果

企業の景況判断BSIの推移（原数値）

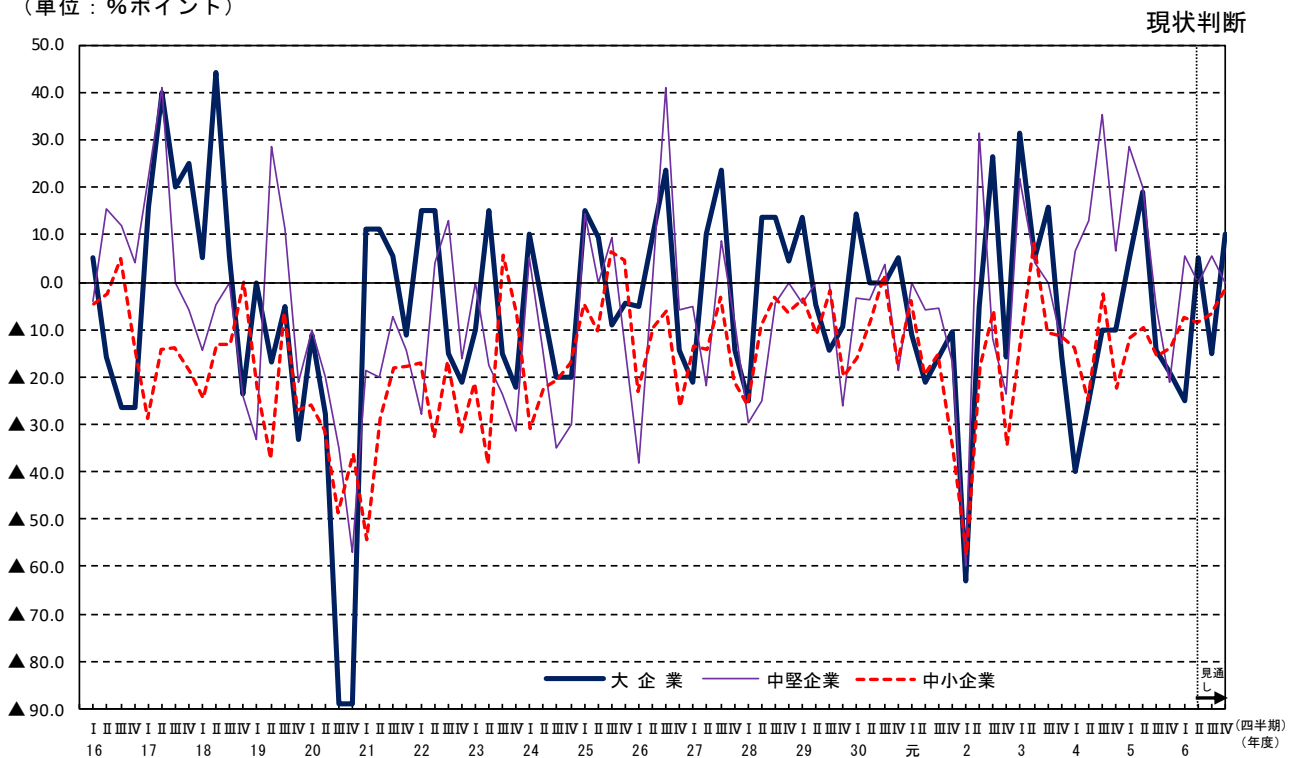
①産業別

（単位：%ポイント）



②規模別

（単位：%ポイント）



2. 雇用

— 全産業の現状判断は「不足気味」超 —

6年9月末時点の従業員数判断BSI（期末判断「不足気味」—「過剰気味」社数構成比、原数値）をみると、全産業は「不足気味」超となっている。

産業別では、製造業、非製造業ともに「不足気味」超となっている。

規模別では、大企業、中堅企業、中小企業いずれも「不足気味」超となっている。

先行きについて、6年12月末は、全産業で「不足気味」超で推移する見通しとなっている。

従業員数判断BSI（原数値）

（期末判断「不足気味」—「過剰気味」社数構成比：%ポイント）

区 分	6年6月末 （前回調査時） 現状判断	6年9月末 現 状 判 断	6年12月末 見 通 し	7年3月末 見 通 し
全 産 業	(30.1)	(29.0) 32.3	(28.0) 33.3	33.3
製 造 業	(10.0)	(25.0) 25.0	(20.0) 22.5	27.5
非 製 造 業	(45.3)	(32.1) 37.5	(34.0) 41.1	37.5
規 大 企 業	(15.0)	(20.0) 30.0	(20.0) 25.0	30.0
模 中 堅 企 業	(55.6)	(50.0) 55.6	(44.4) 61.1	44.4
別 中 小 企 業	(27.3)	(25.5) 25.9	(25.5) 27.6	31.0

（注1） 回答社数：96社

（注2） （ ）は前回（6年4～6月期）調査結果

3. 売上高・経常利益（除く電気・ガス・水道、金融・保険）

— 6年度の売上高は5.0%の増収見込み、経常利益は5.9%の増益見込み —

① 売上高

6年度の売上高は、全産業で5.0%（対前年度増減率、以下同じ。）の増収見込みとなっている。

産業別では、製造業で4.9%の増収見込み、非製造業で5.1%の増収見込みとなっている。

規模別では、大企業、中堅企業は増収見込み、中小企業は減収見込みとなっている。

（対前年度増減率：％）

	全 産 業		規 模 別			
	製 造 業	非製造業	大 企 業	中堅企業	中小企業	
6年度	(5.0)	(4.9)	(5.1)	(5.7)	(9.5)	(△ 1.8)
	5.0	4.9	5.1	5.5	8.6	△ 2.2

（注1） 5・6年度ともに回答があった企業（74社）を基に単純集計

（注2）（ ）は前回（6年4～6月期）調査結果

② 経常利益

6年度の経常利益は、全産業で5.9%（対前年度増減率、以下同じ。）の増益見込みとなっている。

産業別では、製造業で5.9%の増益見込み、非製造業で6.2%の増益見込みとなっている。

規模別では、大企業、中堅企業は増益見込み、中小企業は減益見込みとなっている。

（対前年度増減率：％）

	全 産 業		規 模 別			
	製 造 業	非製造業	大 企 業	中堅企業	中小企業	
6年度	(3.9)	(5.1)	(△ 0.9)	(6.3)	(△ 1.7)	(△ 21.8)
	5.9	5.9	6.2	6.8	9.3	△ 4.0

（注1） 5・6年度ともに回答があった企業（72社）を基に単純集計

（注2）（ ）は前回（6年4～6月期）調査結果

4. 設備投資(除く土地、含むソフトウェア投資)

— 6年度は全産業で75.7%の増加見込み —

6年度の設備投資は、全産業で75.7%（対前年度増減率、以下同じ。）の増加見込みとなっている。

産業別では、製造業で102.0%増、非製造業で52.6%増の見込みとなっている。

規模別では、大企業、中堅企業、中小企業いずれも前年度を上回る見込みとなっている。

(対前年度増減率：%)

	全 産 業		規 模 別			
		製 造 業	非製造業	大 企 業	中堅企業	中小企業
6年度	(98.4) 75.7	(100.2) 102.0	(96.6) 52.6	(89.2) 67.6	(162.7) 74.0	(154.0) 173.2

(注1) 5・6年度ともに回答があった企業(81社)を基に単純集計

(注2) ()は前回(6年4~6月期)調査結果



資料提供

(県政)



提供年月日：令和6年(2024年)9月24日
 部 局 名：総合企画部
 所 属 名：統計課
 係 名：EBPM支援係
 担当者名：藤脇
 連絡先(内線)：077-528-3397 (5514)

滋賀県鉱工業指数(令和6年(2024年)7月速報)

生産および出荷は3か月ぶりの上昇、在庫は3か月連続の低下

令和6年(2024年)9月24日 滋賀県統計課

【概要】

(1) 生産指数は3か月ぶりの上昇

生産指数(季節調整済、平成27年基準)は107.7、前月比13.6%と上昇しました。

全13業種のうち、生産用機械工業、輸送機械工業など8業種が上昇に寄与し、化学工業、電気・情報通信機械工業などの5業種が低下に寄与しました。

また、原指数は116.4で前年同月比23.3%と上昇しました。

(2) 出荷指数は3か月ぶりの上昇

出荷指数(季節調整済、平成27年基準)は104.2、前月比15.3%と上昇しました。

全13業種のうち、生産用機械工業、輸送機械工業など10業種が上昇に寄与し、汎用・業務用機械工業、化学工業など3業種が低下に寄与しました。

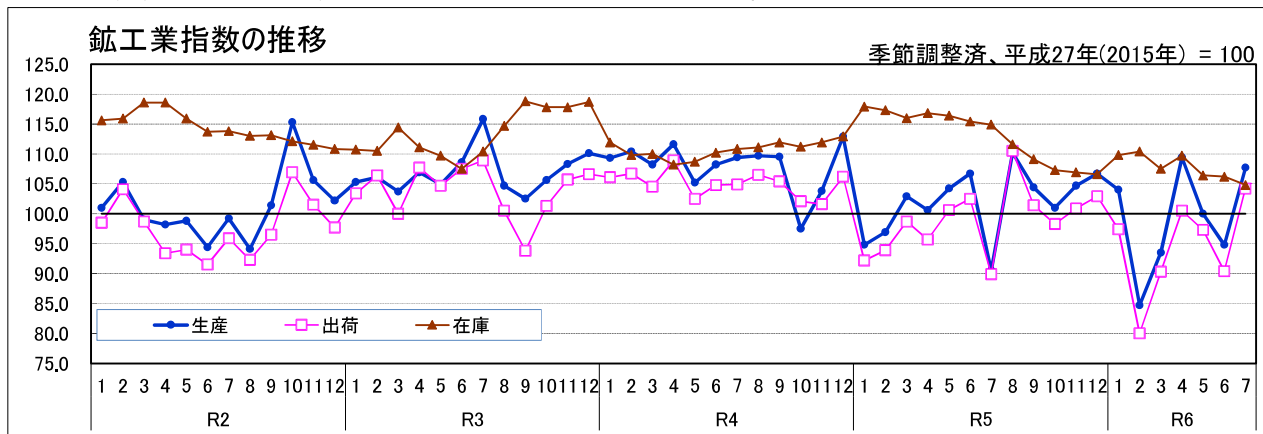
また、原指数は111.3で、前年同月比20.2%と上昇しました。

(3) 在庫指数は3か月連続の低下

在庫指数(季節調整済、平成27年基準)は104.8、前月比△1.3%と低下しました。

全13業種のうち、電気・情報通信機械工業、食品工業など8業種が低下に寄与し、汎用・業務用機械工業、窯業・土石製品工業など4業種が上昇に寄与しました。電子部品・デバイス工業は前月と同じでした。

また、原指数は108.1、前年同月比△8.8%と低下しました。



鉱工業総合

	滋賀県 H27=100				近畿(近畿経済産業局) R2=100			
	季節調整済指数		原指数		季節調整済指数		原指数	
	前月比(%)	前年同月比(%)	前月比(%)	前年同月比(%)	前月比(%)	前年同月比(%)	前月比(%)	前年同月比(%)
生産	107.7	13.6	116.4	23.3	102.0	8.2	106.7	6.5
出荷	104.2	15.3	111.3	20.2	100.9	9.4	106.4	6.4
在庫	104.8	△1.3	108.1	△8.8	105.4	△1.1	107.2	△2.1
	全国(経済産業省) R2=100				注1 前月比(%)は季節調整済指数、前年同月比(%)は原指数によります。 注2 △は低下を示します。 注3 近畿は福井県、滋賀県、京都府、大阪府、兵庫県、奈良県、和歌山県の2府5県です。 注4 指数は全て速報値です。 注5 全国および近畿は、令和2年(2020年)=100による指数です。			
	季節調整済指数		原指数					
	前月比(%)	前年同月比(%)	前月比(%)	前年同月比(%)				
生産	102.8	2.8	107.9	2.7				
出荷	101.4	2.4	106.2	1.7				
在庫	103.0	0.4	104.3	△2.5				

業種別の動向

	主な業種	前月比(%)	前年同月比(%)
生産	生産用機械工業	177.1	105.2
	輸送機械工業	7.5	19.5
低下	化学工業	△10.6	51.1
	電気・情報通信機械工業	△12.0	△15.4
出荷	生産用機械工業	179.0	115.6
	輸送機械工業	5.8	17.4
低下	汎用・業務用機械工業	△13.4	△16.5
	化学工業	△8.6	55.6
在庫	汎用・業務用機械工業	5.7	△3.5
	窯業・土石製品工業	5.1	△5.0
低下	電気・情報通信機械工業	△4.9	△24.9
	食品工業	△12.1	△3.3

(参考)

令和6年7月 生産指数の業種の主な変動要因

平成27年(2015年)=100

○生産指数	業種	品目分類
上昇	生産用機械工業	半導体・フラットパネルディスプレイ製造装置
	輸送機械工業	-
低下	化学工業	化粧品
	電気・情報通信機械工業	-

【お知らせ】

- 令和6年8月速報は、令和6年10月下旬に公表する予定です。
- 滋賀県公式ホームページでも指数をお知らせしています。
(<https://www.pref.shiga.lg.jp/kensei/tokei/koukougyou/shisuu/300389.html>)

【お問合せ先】

〒520-8577 (住所は不要です)
滋賀県総合企画部 統計課 EBPM支援係
TEL 077-528-3397 (直通)
FAX 077-528-4835
メールアドレス cv0002@pref.shiga.lg.jp

特殊分類別（財別）生産指数

平成27年(2015年)=100

区 分	鉱工業								生産財	
	総 合	最 終 需要財	投資財			消費財				
			資本財	建設財	耐 久 消費財	非耐久 消費財				
ウ ェ イ ト	10,000.0	5,160.3	2,138.9	1,525.4	613.5	3,021.4	832.1	2,189.3	4,839.7	
【原指数】										
令 和 元 年	108.7	117.1	119.7	128.8	97.2	115.3	95.3	122.9	99.7	
令 和 2 年	101.5	117.0	113.0	121.8	91.3	119.9	79.2	135.4	85.0	
令 和 3 年	106.8	120.7	130.1	146.7	88.7	114.0	82.1	126.2	92.2	
令 和 4 年	107.8	126.7	137.9	156.6	91.2	118.8	78.6	134.1	87.6	
令 和 5 年	102.1	122.9	135.6	156.3	83.9	113.9	74.8	128.8	80.1	
令 和 4 年 7 月	114.1	136.5	137.9	154.8	96.0	135.5	91.3	152.3	90.3	
8 月	98.9	119.6	124.4	142.3	80.0	116.2	67.1	134.9	76.9	
9 月	115.0	139.5	157.0	181.1	97.0	127.2	75.3	146.9	89.0	
10 月	98.2	108.8	120.9	132.8	91.4	100.1	77.5	108.8	87.0	
11 月	104.4	118.8	127.1	141.7	90.8	112.9	82.8	124.3	89.2	
12 月	114.6	142.9	170.7	205.6	83.7	123.3	81.2	139.3	84.4	
令 和 5 年 1 月	84.5	95.1	96.1	104.9	74.2	94.3	66.9	104.8	73.3	
2 月	92.5	105.9	116.2	130.8	80.1	98.6	70.5	109.2	78.3	
3 月	123.6	156.4	208.1	250.9	101.7	119.7	75.5	136.6	88.7	
4 月	97.3	111.7	86.8	89.9	79.1	129.3	85.4	146.0	82.0	
5 月	95.7	117.2	117.6	134.8	74.6	117.0	75.7	132.7	72.7	
6 月	111.2	140.6	158.3	185.5	90.6	128.1	89.2	142.9	79.8	
7 月	94.4	106.6	113.5	125.1	84.6	101.8	77.2	111.1	81.4	
8 月	101.2	128.2	138.3	163.0	76.9	121.1	60.3	144.2	72.3	
9 月	111.8	138.2	172.9	207.2	87.7	113.6	69.4	130.5	83.7	
10 月	100.2	113.0	113.6	122.9	90.4	112.5	74.3	127.1	86.7	
11 月	106.5	128.0	144.6	167.2	88.3	116.3	78.9	130.5	83.6	
12 月	106.8	133.7	160.7	193.6	79.0	114.6	74.5	129.9	78.1	
令 和 6 年 1 月	94.4	125.3	166.3	204.4	71.5	96.3	55.1	112.0	61.4	
2 月	84.8	102.3	107.6	119.0	79.2	98.6	59.2	113.5	66.2	
3 月	108.4	142.6	184.0	222.7	87.8	113.3	60.6	133.3	71.9	
4 月	106.8	139.9	171.3	210.6	73.6	117.7	67.7	136.7	71.5	
5 月	94.3	116.1	115.4	130.9	76.9	116.6	73.7	132.9	71.1	
6 月	95.3	115.1	98.8	105.9	81.3	126.7	84.4	142.8	74.1	
7 月	116.4	148.8	165.0	195.3	89.6	137.3	87.0	156.4	82.0	
前年同月比(%)	23.3	39.6	45.4	56.1	5.9	34.9	12.7	40.8	0.7	
【季節調整済指数】										
令 和 4 年 II 期	108.3	127.4	135.1	153.1	92.8	122.0	75.5	141.6	87.8	
III 期	109.5	130.0	143.4	164.8	91.9	121.3	79.6	136.3	87.1	
IV 期	104.7	123.8	144.2	166.7	87.5	110.1	85.3	119.6	85.1	
令 和 5 年 I 期	98.2	116.2	123.7	139.5	83.6	111.7	75.1	125.9	79.6	
II 期	103.8	126.9	135.4	156.2	83.9	120.5	75.0	138.8	79.8	
III 期	101.7	120.6	141.8	165.4	84.5	107.5	71.4	120.0	80.5	
IV 期	104.1	126.3	140.1	162.3	84.0	113.6	76.5	127.6	80.0	
令 和 6 年 I 期	94.1	121.9	136.5	160.8	77.9	112.6	63.4	132.2	66.2	
II 期	101.4	128.1	149.3	179.7	79.8	116.3	67.7	136.0	73.8	
令 和 4 年 7 月	109.4	128.8	146.3	169.2	92.8	119.7	77.2	135.9	88.2	
8 月	109.7	130.6	144.2	165.9	92.3	121.6	77.6	137.2	86.6	
9 月	109.5	130.5	139.7	159.2	90.7	122.7	84.0	135.8	86.4	
10 月	97.5	108.1	133.2	151.5	89.1	94.0	83.5	98.7	85.5	
11 月	103.8	120.6	132.6	150.6	86.9	113.4	87.5	123.5	85.6	
12 月	112.9	142.8	166.9	198.1	86.5	122.9	84.9	136.7	84.1	
令 和 5 年 1 月	94.8	112.1	114.2	127.5	80.8	111.1	76.1	124.8	79.7	
2 月	96.9	113.2	123.3	139.4	83.0	108.1	74.3	121.3	78.9	
3 月	102.9	123.2	133.6	151.5	87.1	115.8	74.8	131.7	80.2	
4 月	100.6	118.3	110.9	120.8	85.0	119.7	78.6	135.6	81.7	
5 月	104.2	126.7	134.1	154.9	82.1	123.4	74.0	142.4	79.1	
6 月	106.7	135.6	161.2	192.9	84.5	118.3	72.5	138.4	78.5	
7 月	90.5	100.1	123.6	142.5	82.2	91.3	67.5	98.8	79.8	
8 月	110.2	136.9	150.9	176.3	87.8	123.5	71.5	141.9	80.8	
9 月	104.4	124.8	151.0	177.4	83.5	107.7	75.1	119.3	81.0	
10 月	101.0	118.1	123.9	139.5	84.8	107.7	76.8	119.6	81.9	
11 月	104.7	128.6	145.3	170.0	83.9	117.2	76.6	132.3	79.3	
12 月	106.7	132.3	151.2	177.3	83.3	115.8	76.1	131.0	78.9	
令 和 6 年 1 月	104.0	145.3	196.2	247.7	75.8	110.6	61.6	129.6	65.3	
2 月	84.7	104.2	93.3	99.5	78.4	111.8	66.3	130.9	65.3	
3 月	93.5	116.2	119.9	135.2	79.5	115.3	62.3	136.2	67.9	
4 月	109.4	148.2	211.7	273.8	75.4	110.5	62.2	129.1	69.6	
5 月	100.0	121.3	134.0	154.5	84.0	115.4	69.6	132.4	75.9	
6 月	94.8	114.9	102.1	110.8	80.1	123.0	71.2	146.6	76.0	
7 月	107.7	135.0	177.0	221.1	82.4	117.1	73.3	131.2	77.0	
前月比(%)	13.6	17.5	73.4	99.5	2.9	△ 4.8	2.9	△ 10.5	1.3	

これは白紙のページです。

特殊分類別（財別）出荷指数

平成27年(2015年) = 100

区 分	鉱工業								生産財	
	総 合	最 終 需要財	投資財			消費財		耐 久 消費財		非耐久 消費財
			資本財	建設財						
ウ ェ イ ト	10,000.0	4,947.9	2,217.9	1,577.5	640.4	2,730.0	1,098.0	1,632.0	5,052.1	
【原指数】										
令 和 元 年	106.4	113.8	122.7	133.2	96.9	106.5	97.9	112.3	99.2	
令 和 2 年	97.9	111.7	119.6	131.9	89.2	105.3	78.3	123.4	84.4	
令 和 3 年	103.8	116.1	134.4	153.2	88.1	101.2	81.3	114.6	91.8	
令 和 4 年	104.8	122.6	143.8	165.9	89.3	105.4	79.1	123.2	87.4	
令 和 5 年	99.0	118.4	138.0	160.5	82.4	102.6	80.6	117.3	79.9	
令 和 4 年 7 月	107.8	128.9	140.2	161.4	88.0	119.7	87.6	141.4	87.2	
8 月	95.6	113.3	130.6	147.8	88.1	99.2	60.6	125.3	78.4	
9 月	110.7	132.7	160.6	187.3	94.9	110.1	71.6	136.0	89.1	
10 月	98.9	109.6	134.7	151.3	94.0	89.3	73.8	99.7	88.4	
11 月	102.3	115.6	131.5	147.6	91.7	102.7	83.9	115.4	89.2	
12 月	111.4	139.0	171.6	208.6	80.3	112.6	86.4	130.2	84.3	
令 和 5 年 1 月	82.4	92.6	106.0	119.6	72.4	81.7	66.8	91.6	72.5	
2 月	90.1	101.3	113.8	128.8	76.7	91.2	75.0	102.1	79.1	
3 月	122.1	154.2	210.5	255.5	99.4	108.6	88.2	122.2	90.5	
4 月	89.3	96.9	86.0	91.6	72.1	105.8	66.3	132.4	81.9	
5 月	90.6	109.6	119.7	137.0	77.1	101.3	74.1	119.7	71.9	
6 月	106.0	133.9	155.6	184.4	84.7	116.3	96.7	129.6	78.7	
7 月	92.6	106.0	115.7	128.0	85.5	98.1	93.4	101.2	79.6	
8 月	100.7	126.0	144.6	170.6	80.4	111.0	77.1	133.8	75.8	
9 月	107.9	132.7	166.3	199.3	85.0	105.3	86.4	118.0	83.7	
10 月	97.1	109.5	119.8	134.2	84.3	101.1	79.6	115.5	85.0	
11 月	102.9	123.7	144.4	166.8	89.2	106.9	85.8	121.0	82.6	
12 月	105.7	134.8	173.4	210.7	81.7	103.3	78.1	120.3	77.2	
令 和 6 年 1 月	88.7	117.4	162.8	201.2	68.4	80.5	50.1	101.0	60.6	
2 月	80.5	95.7	108.7	121.2	77.9	85.2	56.6	104.4	65.5	
3 月	107.6	143.0	196.0	241.8	83.4	99.8	71.8	118.7	72.9	
4 月	96.0	125.5	161.7	196.3	76.6	96.1	52.9	125.1	67.0	
5 月	88.8	110.2	115.4	131.7	75.3	106.0	83.2	121.4	67.9	
6 月	90.2	109.8	99.2	108.0	77.8	118.4	104.2	127.9	71.0	
7 月	111.3	143.4	157.3	187.0	84.3	132.1	111.6	145.9	79.9	
前年同月比(%)	20.2	35.3	36.0	46.1	△ 1.4	34.7	19.5	44.2	0.4	
【季節調整済指数】										
令 和 4 年 II 期	105.4	123.3	144.8	167.9	92.0	107.0	77.4	127.7	87.4	
III 期	105.6	124.9	149.1	173.8	89.4	105.8	73.9	125.9	86.8	
IV 期	103.3	122.0	147.7	172.4	85.8	102.1	88.9	112.1	84.9	
令 和 5 年 I 期	94.9	111.0	127.5	144.9	83.1	98.1	76.6	113.5	79.7	
II 期	99.6	119.0	137.8	161.0	82.0	104.6	76.2	125.2	79.7	
III 期	100.6	120.7	145.7	170.8	82.4	101.2	85.5	109.9	81.1	
IV 期	100.7	122.6	142.0	167.7	82.1	104.5	83.7	117.5	78.8	
令 和 6 年 I 期	89.2	114.0	138.1	162.7	76.8	94.8	61.4	120.8	66.2	
II 期	96.1	122.3	147.6	177.0	80.7	103.6	76.2	123.0	70.8	
令 和 4 年 7 月	104.9	122.2	150.8	178.5	86.4	103.7	71.2	124.8	87.5	
8 月	106.5	126.6	152.8	178.1	92.8	105.5	70.4	127.2	86.6	
9 月	105.4	125.8	143.7	164.7	88.9	108.1	80.2	125.8	86.4	
10 月	102.1	115.8	145.1	168.8	89.0	89.8	88.9	92.1	86.8	
11 月	101.6	117.9	138.1	159.5	86.9	105.8	91.5	117.2	84.8	
12 月	106.2	132.4	159.8	188.8	81.5	110.7	86.2	127.1	83.0	
令 和 5 年 1 月	92.2	108.4	126.4	143.6	80.7	95.8	74.9	111.6	79.0	
2 月	93.9	108.3	123.9	141.3	81.0	96.1	75.6	109.9	79.4	
3 月	98.7	116.2	132.1	149.8	87.7	102.4	79.2	119.1	80.6	
4 月	95.7	110.5	112.4	126.3	80.3	103.0	75.3	121.8	81.3	
5 月	100.6	120.2	135.9	156.8	83.6	108.6	80.5	129.1	79.4	
6 月	102.5	126.3	165.1	199.8	82.1	102.2	72.7	124.7	78.3	
7 月	89.9	101.0	128.0	144.9	83.1	85.8	78.3	89.5	79.9	
8 月	110.5	138.2	158.8	189.6	83.2	116.8	87.8	132.4	82.4	
9 月	101.4	123.0	150.4	178.0	80.9	101.1	90.4	107.8	81.0	
10 月	98.3	115.6	126.2	148.0	77.6	103.3	88.4	110.3	80.7	
11 月	100.9	124.2	146.1	171.9	83.6	107.6	85.2	122.7	78.2	
12 月	102.9	128.0	153.8	183.3	85.2	102.6	77.6	119.4	77.6	
令 和 6 年 1 月	97.4	135.3	191.8	239.6	74.1	92.3	55.1	119.8	64.5	
2 月	80.0	95.6	96.6	104.5	78.4	93.7	62.2	120.6	65.9	
3 月	90.3	111.2	126.0	144.1	77.9	98.4	67.0	122.1	68.1	
4 月	100.5	140.7	199.7	254.0	81.3	94.4	59.7	117.3	64.4	
5 月	97.3	119.2	135.5	158.1	80.9	107.8	87.5	121.9	73.9	
6 月	90.4	106.9	107.7	118.9	79.9	108.7	81.4	129.8	74.1	
7 月	104.2	132.5	170.0	208.3	77.4	110.6	90.1	122.4	76.5	
前月比(%)	15.3	23.9	57.8	75.2	△ 3.1	1.7	10.7	△ 5.7	3.2	

これは白紙のページです。

特殊分類別（財別）在庫指数

平成27年(2015年) = 100

区 分	鋁工業								生産財
	総 合	最 終 需要財	投資財			消費財			
			資本財	建設財	耐 久 消費財	非耐久 消費財			
ウ ェ イ ト	10,000.0	3,909.6	1,683.1	661.0	1,022.1	2,226.5	1,622.4	604.1	6,090.4
【原指数】									
令 和 元 年	115.3	118.8	129.8	191.1	90.2	110.4	101.4	134.6	113.0
令 和 2 年	107.9	120.2	153.2	244.6	94.2	95.3	84.8	123.5	100.2
令 和 3 年	116.3	140.2	162.2	267.9	93.9	123.6	125.1	119.4	101.1
令 和 4 年	113.7	129.8	141.7	207.9	98.9	120.8	133.0	87.8	103.6
令 和 5 年	105.4	116.4	136.1	192.7	99.6	101.6	99.7	106.7	98.5
令 和 4 年 7 月	112.7	123.1	144.4	198.0	109.7	107.0	102.2	120.0	106.2
8 月	110.9	122.6	142.6	209.3	99.5	107.5	106.1	111.1	103.6
9 月	110.3	125.1	142.0	205.9	100.6	112.3	116.1	102.1	101.0
10 月	113.0	128.8	143.8	218.7	95.4	117.4	124.3	98.8	103.0
11 月	113.5	128.9	137.9	207.2	93.1	122.0	133.9	90.3	103.9
12 月	113.7	129.8	141.7	207.9	98.9	120.8	133.0	87.8	103.6
令 和 5 年 1 月	115.8	131.7	141.7	207.0	99.4	124.2	129.8	109.1	105.8
2 月	114.3	130.9	147.0	216.4	102.1	118.8	124.6	103.2	103.7
3 月	109.6	126.4	140.4	204.7	98.9	115.7	115.5	116.3	99.1
4 月	117.2	145.6	144.7	205.4	105.5	146.3	156.1	120.1	99.1
5 月	121.6	155.9	142.7	206.5	101.5	165.9	181.1	125.1	99.7
6 月	121.2	154.2	141.6	198.7	104.6	163.7	176.0	130.6	100.2
7 月	118.5	142.1	142.7	204.1	103.0	141.7	146.6	128.5	103.4
8 月	111.3	130.7	139.6	204.8	97.5	123.9	127.6	114.2	99.0
9 月	106.7	121.5	138.8	199.8	99.3	108.5	105.7	116.0	97.4
10 月	107.6	122.3	143.5	203.4	104.9	106.3	102.4	116.6	98.3
11 月	107.1	118.5	138.0	193.8	101.9	103.8	101.5	110.0	100.0
12 月	105.4	116.4	136.1	192.7	99.6	101.6	99.7	106.7	98.5
令 和 6 年 1 月	107.9	125.6	142.6	204.3	102.7	112.7	111.6	115.9	96.6
2 月	107.6	126.3	140.3	200.5	101.3	115.8	115.7	115.9	95.8
3 月	101.6	117.3	139.2	200.9	99.2	100.7	90.5	128.1	91.7
4 月	110.1	132.7	135.9	200.8	93.9	130.2	130.3	129.9	95.7
5 月	111.1	137.4	137.1	203.5	94.2	137.6	140.3	130.4	94.3
6 月	111.5	136.4	135.1	195.6	96.1	137.3	138.0	135.4	95.6
7 月	108.1	125.6	139.3	199.8	100.2	115.2	112.3	123.0	96.9
前年同月比(%)	△ 8.8	△ 11.6	△ 2.4	△ 2.1	△ 2.7	△ 18.7	△ 23.4	△ 4.3	△ 6.3
【季節調整済指数】									
令 和 4 年 II 期	110.2	124.2	139.8	203.2	98.6	111.7	107.9	125.7	101.8
III 期	111.9	126.3	138.8	196.7	102.3	119.7	125.4	103.1	101.8
IV 期	112.9	129.6	140.7	200.1	101.9	123.5	135.9	95.8	102.7
令 和 5 年 I 期	116.0	139.2	147.7	219.2	101.2	131.9	140.8	114.6	101.4
II 期	115.4	139.8	140.1	201.6	99.9	138.0	144.7	120.5	99.7
III 期	109.1	125.5	137.0	193.3	101.5	119.8	120.3	118.0	98.5
IV 期	106.6	120.3	137.2	191.1	102.3	107.3	103.4	122.9	97.6
令 和 6 年 I 期	107.5	129.2	146.5	215.2	101.5	114.8	110.4	126.3	93.8
II 期	106.2	123.7	133.7	198.5	91.8	115.8	113.4	125.0	95.1
令 和 4 年 7 月	110.8	122.7	141.3	201.9	102.0	109.0	106.0	112.0	104.5
8 月	111.1	123.2	139.6	202.8	98.9	110.7	112.4	106.5	103.8
9 月	111.9	126.3	138.8	196.7	102.3	119.7	125.4	103.1	101.8
10 月	111.2	126.8	139.3	201.7	98.7	117.9	126.1	97.5	101.5
11 月	111.9	127.8	135.4	194.9	94.5	122.6	133.2	96.5	102.1
12 月	112.9	129.6	140.7	200.1	101.9	123.5	135.9	95.8	102.7
令 和 5 年 1 月	117.9	136.0	143.0	208.9	100.6	131.2	138.2	109.9	105.8
2 月	117.3	137.6	146.4	215.5	102.4	131.7	138.4	108.6	104.1
3 月	116.0	139.2	147.7	219.2	101.2	131.9	140.8	114.6	101.4
4 月	116.8	141.0	148.3	216.5	103.7	135.3	141.9	114.6	101.2
5 月	116.4	141.1	144.5	212.3	100.4	137.2	142.2	118.7	100.5
6 月	115.4	139.8	140.1	201.6	99.9	138.0	144.7	120.5	99.7
7 月	114.9	138.9	139.6	204.9	96.4	134.8	142.6	118.0	100.6
8 月	111.6	131.4	137.7	198.0	98.1	127.1	133.0	112.0	99.1
9 月	109.1	125.5	137.0	193.3	101.5	119.8	120.3	118.0	98.5
10 月	107.3	122.6	139.5	190.9	108.7	110.5	107.7	118.2	97.6
11 月	106.9	120.3	136.1	188.0	103.4	107.8	103.6	121.2	98.4
12 月	106.6	120.3	137.2	191.1	102.3	107.3	103.4	122.9	97.6
令 和 6 年 1 月	109.8	129.7	143.9	206.1	104.0	119.1	118.8	116.8	96.6
2 月	110.4	132.8	139.7	199.6	101.6	128.4	128.6	121.9	96.1
3 月	107.5	129.2	146.5	215.2	101.5	114.8	110.4	126.3	93.8
4 月	109.7	128.5	139.3	211.7	92.3	120.4	118.5	124.0	97.8
5 月	106.4	124.4	138.8	209.2	93.2	113.8	110.2	123.7	95.0
6 月	106.2	123.7	133.7	198.5	91.8	115.8	113.4	125.0	95.1
7 月	104.8	122.8	136.3	200.5	93.8	109.6	109.3	113.0	94.2
前月比(%)	△ 1.3	△ 0.7	1.9	1.0	2.2	△ 5.4	△ 3.6	△ 9.6	△ 0.9