

滋賀県の 労働災害の現状

(令和4年4月)



滋賀労働局・労働基準監督署

令和3年のトピックス

死亡災害は前年から12人減

交通事故、はさまれ・巻き込まれによる死亡災害が減少

60歳以上の高年齢労働者の死亡災害が多い

死傷災害は前年より増加し、第三次産業が大幅に増加

第三次産業の死傷災害件数が最も多い

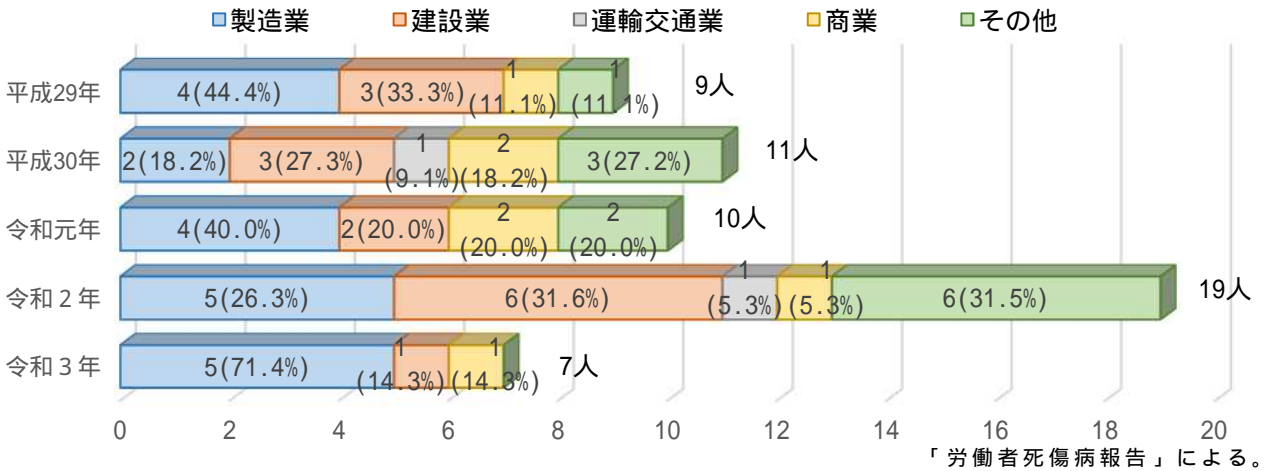
中小規模事業場で多発している死傷災害

事故の型別では「転倒」が最も多い

1 死亡災害は前年から12人減

令和3年の労働災害による死亡者数は7人と、令和2年から12人減少し、過去最少となった。

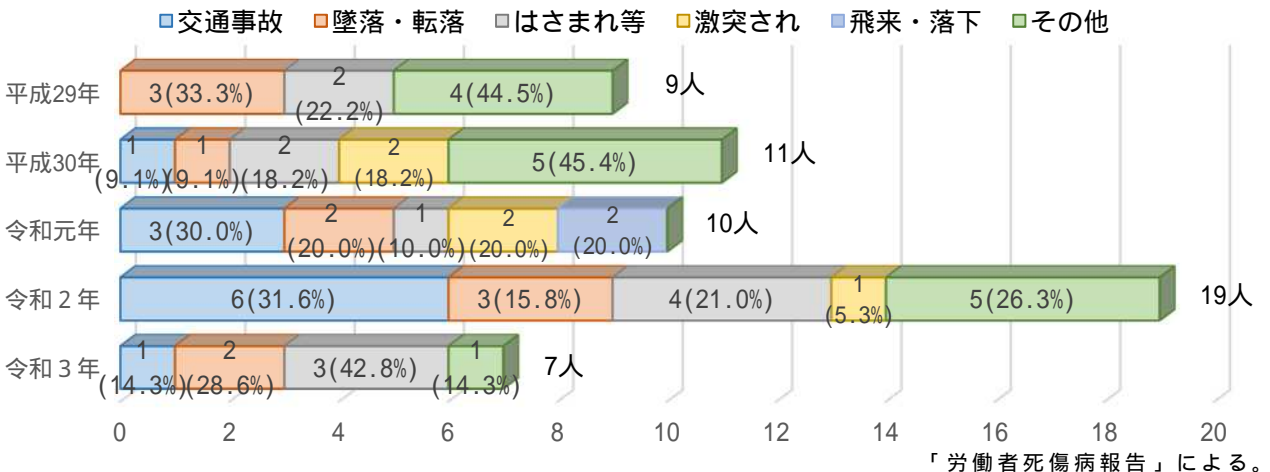
業種別死亡災害発生状況



2 交通事故、はさまれ・巻き込まれによる死亡災害が減少

令和3年の死亡災害7人の事故の型は、「はさまれ・巻き込まれ」が3人、「墜落・転落」が2人、「交通事故」が1人、「高温・低温の物との接触」が1人だった。

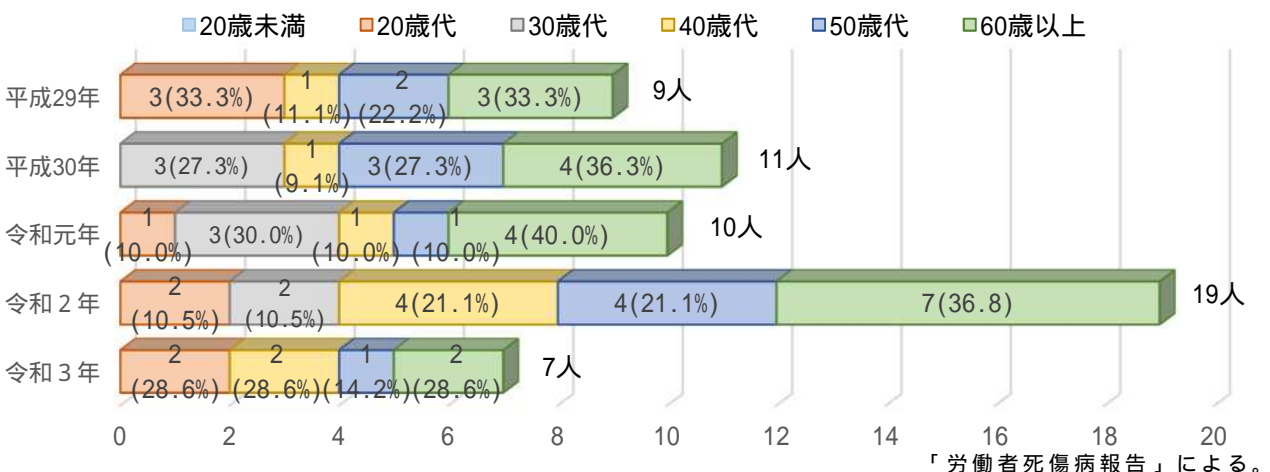
事故の型別死亡災害発生状況



3 60歳以上の高年齢労働者の死亡災害が多い

令和3年の死亡災害の被災者を年齢別に見ると、20歳代が2人、40歳代が2人、50歳代が1人、60歳代が2人だった。

年齢別死亡災害発生状況

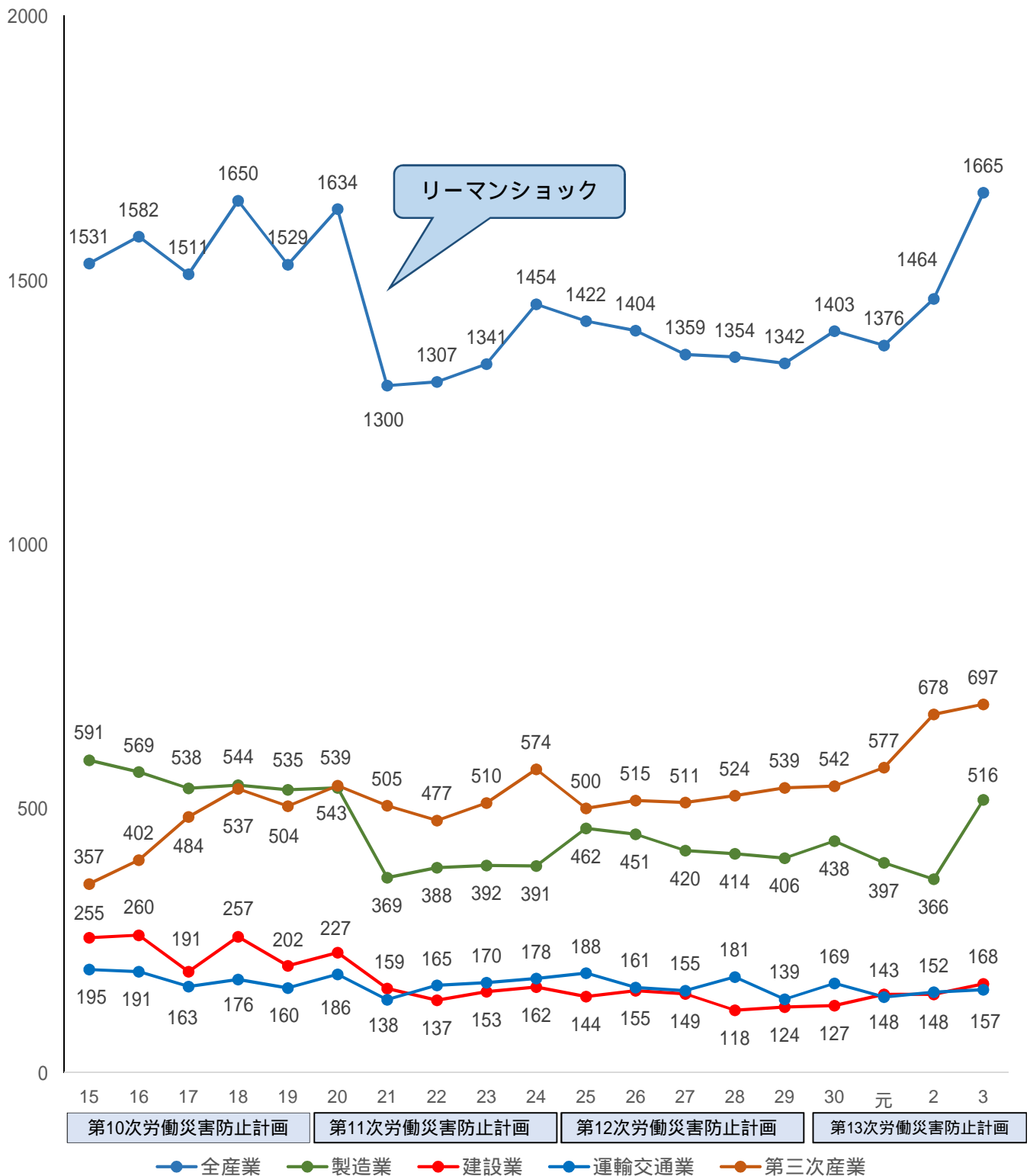


4 死傷災害は前年より増加し、第三次産業が大幅に増加

滋賀県内の労働災害による休業4日以上の死傷者数は、令和元年に減少したものの、令和3年の休業4日以上の死傷者数は、全産業で1,665人となり、前年に比べ201(+13.7%)の増加となった。

業種ごとの内訳では、製造業が516人(前年比+41.0%)、建設業が168人(13.5%)と大幅に増加し、運輸交通業が157人(前年比+3.3%)、第三次産業が697人(+2.8%)と微増となっている。

休業4日以上の死傷者数の推移



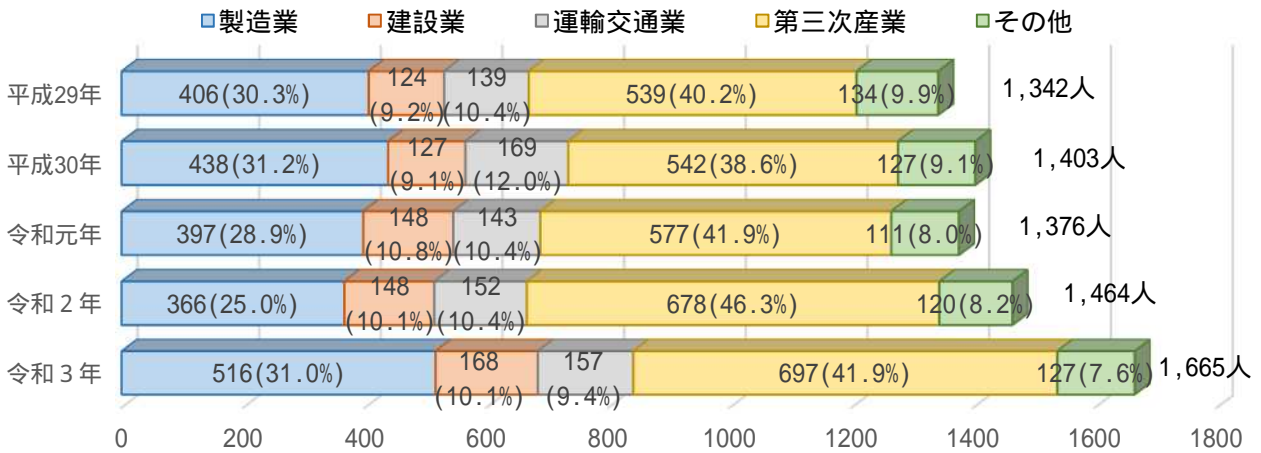
「労働者死傷病報告」(死亡及び休業4日以上)による。

5 第三次産業の死傷災害件数が最も多い

休業4日以上の死傷者数は、第三次産業の占める割合が41.4%と最も多く、次いで製造業(31.2%)、建設業(10.2%)、運輸交通業(9.6%)の順になっている。

第三次産業の内訳を見ると、678人中、商業(194人)、社会福祉施設(143人)、接客娯楽業(84人)、清掃業(55人)の順で多い。

業種別死傷災害発生状況

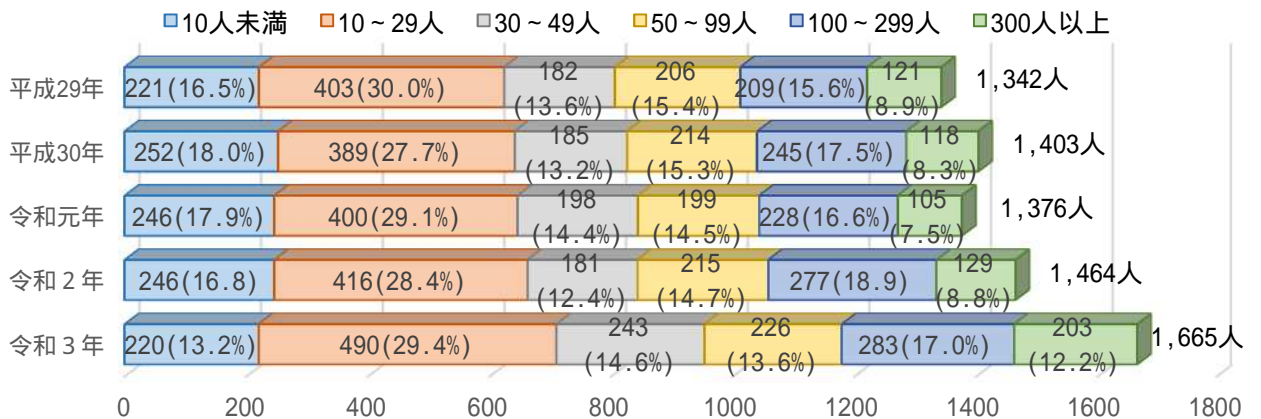


「労働者死傷病報告」(死亡及び休業4日以上)による。

6 中小規模事業場で多発している死傷災害

令和3年の休業4日以上の死傷災害を事業場規模別で見ると、労働者数50人未満の規模の事業場で、全体の57.2%(953人)を占めている。規模別の年千人率は、労働者数10人から99人の規模の事業場で事業場全体の年千人率よりも高い結果となった。

事業場規模別死傷災害発生状況



「労働者死傷病報告」(死亡及び休業4日以上)による。

事業場規模別年千人率(令和3年)



死傷者数は「労働者死傷病報告」(死亡及び休業4日以上)による。

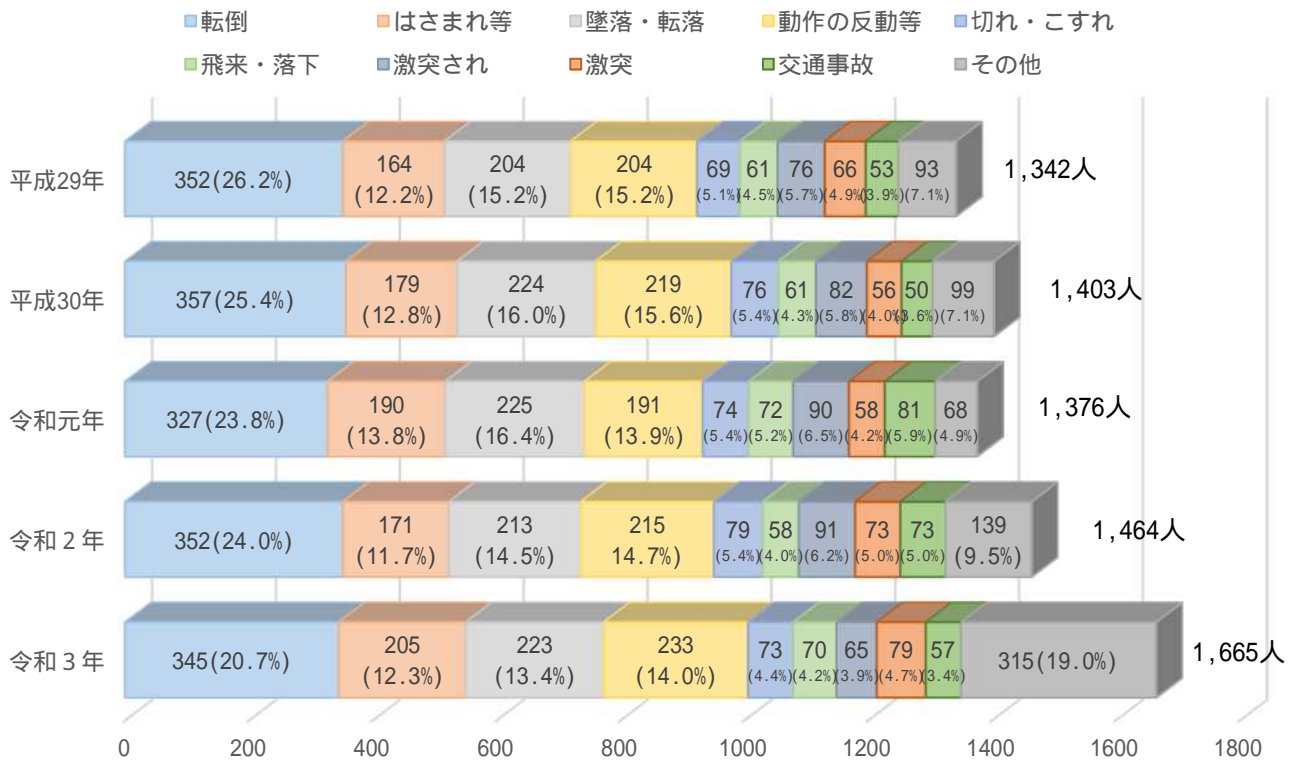
「令和元年度滋賀県統計書」(滋賀県 / 「国勢調査報告」総務省統計局)

7 事故の型別では「転倒」が最も多い

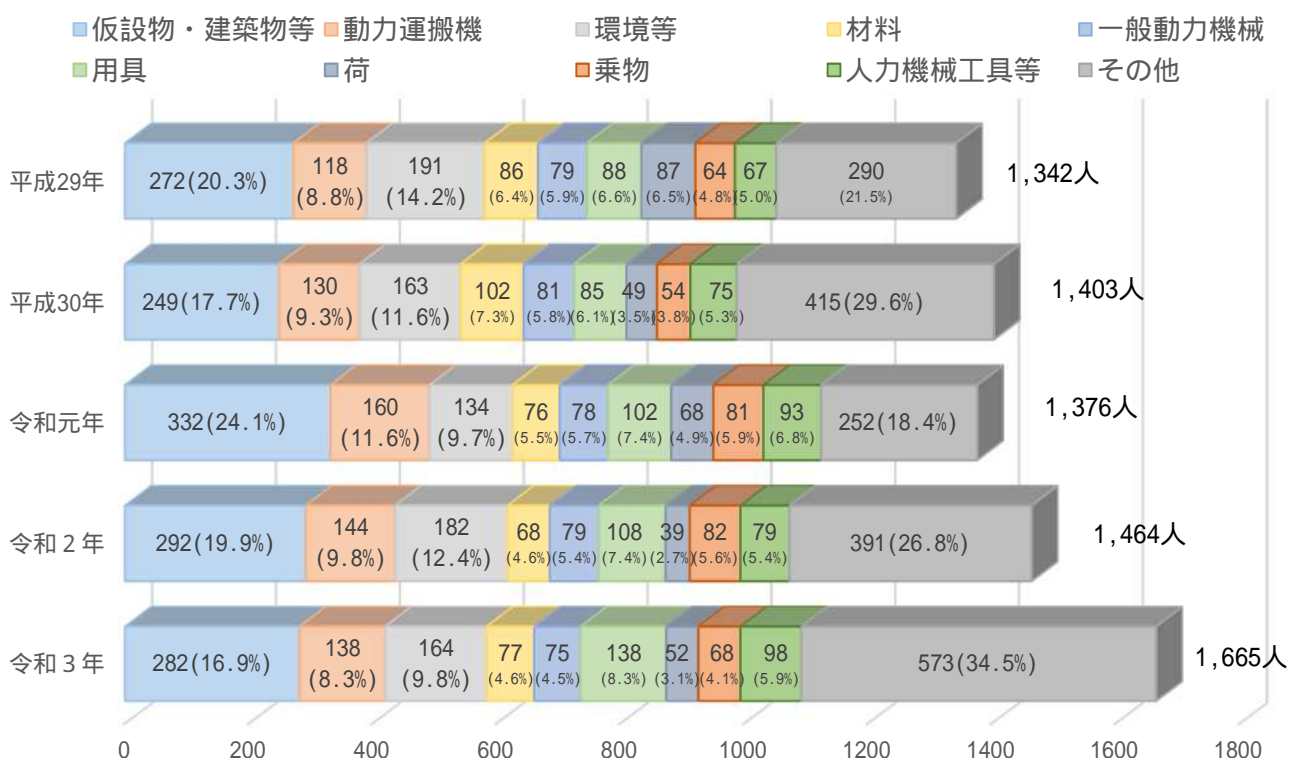
令和3年の死傷災害を事故の型別で見ると、「転倒」が最も多く、20.7%を占め、次いで「動作の反動・無理な動作」、「墜落・転落」、「はさまれ・巻き込まれ」、「激突」の順となっている。

また、起因物別で見ると、「仮設物・建築物・構築物等」が最も多く、16.9%を占め、次いで「環境等」、「動力運搬機」、「用具」の順となっている。

事故の型別死傷災害発生状況



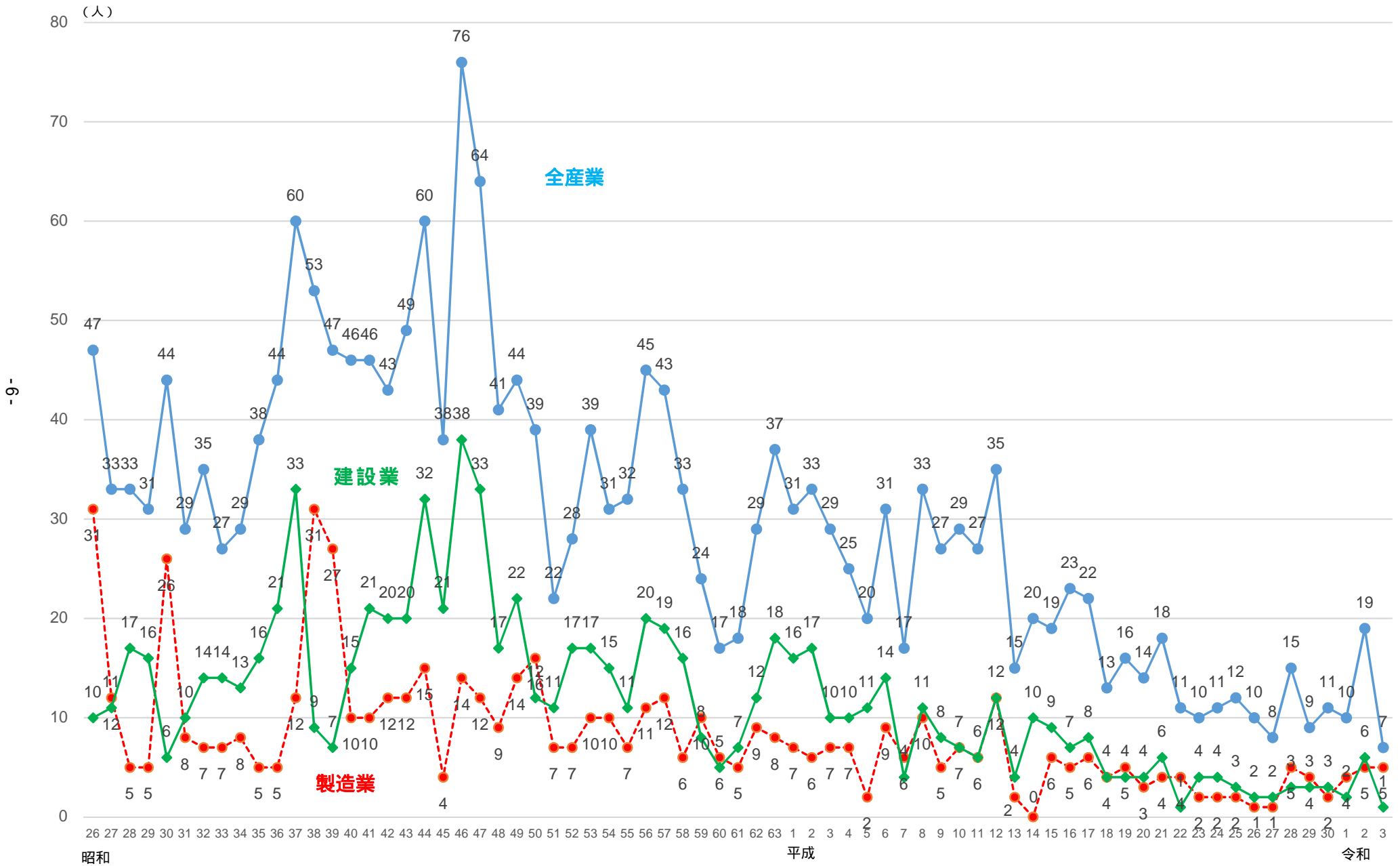
起因物別死傷災害発生状況



統計資料

1	死亡災害の推移	6
2	死亡災害の概要（令和3年）	7
3	労働災害発生状況の推移	8
4	年別・業種別労働災害発生状況（過去10年）	9
5	業種別・事故の型別 年千人率（滋賀県 令和3年・令和2年）	10
6	業種別・事業場規模別労働災害発生状況（令和3年）	11
7	業種別・署別労働災害発生状況（令和3年）	12
8	業種別・起因物別労働災害発生状況（令和3年）	13
9	業種別・起因物別労働災害発生状況（令和3年）	14

1 死亡災害の推移



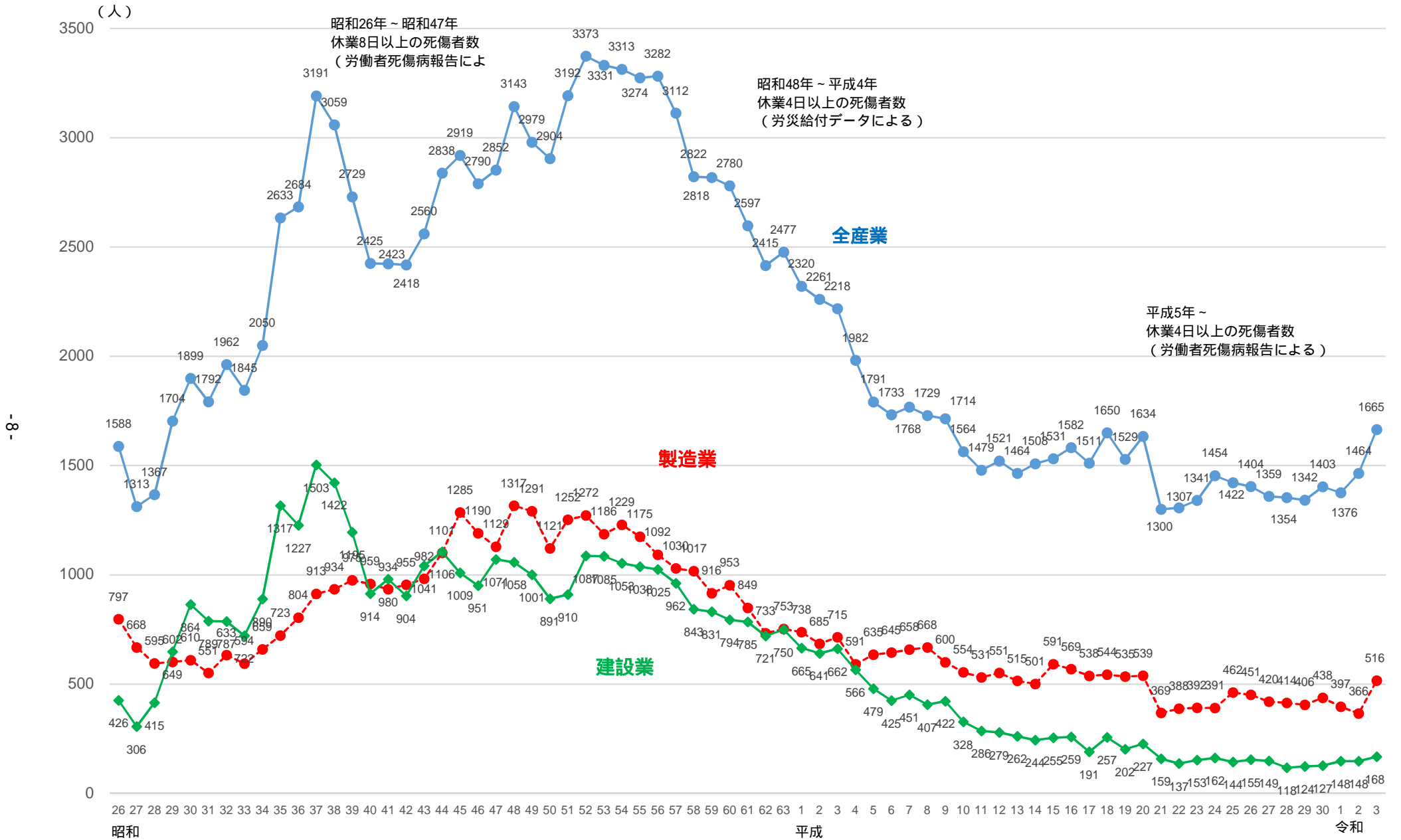
2 死亡災害の概要（令和3年全件）

番号	業種 (規模)	発生月 時間帯	事故の型	被災者の職種 年代	発生概要
1	土石製品製造業 (156名)	1月 10時頃	はさまれ、 巻き込まれ	作業員・ 技能者 40歳代	被災者は、製造設備の不具合の原因確認のため、有軌道台車の走行経路上となる場所で、当該製造設備を安全柵越しに見ていたところ、無人で走行する有軌道台車が被災者へ向かって走行し、有軌道台車と、安全柵の間に被災者がはさまれ、死亡したものの。
2	一般機械器具製造業 (1114名)	2月 13時頃	はさまれ、 巻き込まれ	作業員・ 技能者 20歳代	被災者は、フライス盤にパトライトを増設するにあたり、フライス盤の運転を継続している状態で、フライス盤の裏側でパトライトに給電するための電線を通す作業を行っていたところ、フライス盤の加工部と連動して動作するカウンターウェイトと電線を支持する構造材の間に頭部をはさまれ、死亡したものの。
3	河川土木工事 (2名)	3月 11時頃	墜落・転落	車両系建設機械 運転者 50歳代	被災者は、河川改良工事のためロードローラーを運転し、土手を平らにする作業を行っていたところ、ロードローラーごと法面を転落し、ロードローラーの下敷きになり、死亡したものの。
4	その他の小売業 (13名)	7月 11時頃	交通事故	管理者 20歳代	被災者は、店舗の売上金を金融機関に入金するため自動車を運転し片側一車線の県道を走行していたところ、対向車線にはみ出したため対向車線の走行してきた車と衝突し、死亡したものの。
5	その他の製造業 (14名)	8月 14時頃	高温・低温 の物との接 触	作業員・ 技能者 60歳代	被災者は、滅菌器（圧力容器）から滅菌の終わった製品を滅菌室に取り出し、滅菌器の扉を閉めようとしたが、非常停止装置が作動したため扉が閉められず、滅菌器から出てくる高温の蒸気で、高温となった滅菌室に閉じ込められたため熱中症により死亡したものの。
6	その他の化学工業 (136名)	8月 15時頃	墜落・転落	運転手 40歳代	被災者は、取引先から回収した汚泥をタンク車のタンクから廃棄物ピット（深さ1.3メートル）に投入した後、タンク内に残った汚泥を掻き出してピットに投入していたところ、頭からピットに墜落し死亡したものの。
7	プラスチック製品 製造業 (28名)	9月 11時頃	はさまれ、 巻き込まれ	作業員・ 技能者 60歳代	被災者は、ロール状の製品の梱包作業を自動バンド結束機で行っていたところ、製品に識別シールを貼るのを忘れていたため、自動バンド結束機の可動範囲に入り、製品を持ち上げるクランプアームとフレームに頭部を挟まれ死亡したものの。

本資料は、県内等での同種災害の再発防止に資することを目的に作成しています。

速報性を重視しているため、今後において

3 労働災害発生状況の推移



4 年別・業種別労働災害発生状況(過去10年)

業種		年別									
		24	25	26	27	28	29	30	元	2	3
製 造 業	食料品製造業	71	81	75	77	(1) 87	(1) 76	75	67	67	72
	繊維工業	(1) 15	15	15	15	7	17	22	17	(1) 10	25
	衣服・その他の繊維製品製造業	6	12	8	7	5	2	2	3	5	2
	木材・木製品製造業	13	14	16	13	9	7	(1) 15	(1) 19	(1) 13	19
	家具・装備品製造業	8	3	7	6	5	2	1	3	3	6
	パルプ・紙・紙加工品製造業	14	(1) 13	17	11	10	9	11	12	14	15
	印刷・製本業	11	6	7	(1) 14	10	9	17	3	11	(1) 6
	化学工業	(1) 48	67	64	41	57	(1) 68	55	(1) 66	56	(1) 51
	窯業土石製品製造業	36	42	33	36	(1) 27	(1) 35	26	37	(1) 26	(1) 22
	鉄鋼業	4	11	7	9	13	10	4	8	3	8
	非鉄金属製造業	13	6	7	5	10	6	9	7	3	6
	金属製品製造業	54	(1) 76	77	58	(1) 60	(1) 72	64	(1) 60	(1) 41	66
	一般機械器具製造業	24	38	30	38	38	31	(1) 45	(1) 29	(1) 37	(1) 84
	電気機械器具製造業	24	33	39	30	(1) 41	28	38	30	25	40
	輸送用機械器具製造業	23	25	21	29	(1) 21	20	23	18	23	60
	電気・ガス・水道業		1			1			2	1	2
	その他製造業	27	19	(1) 28	31	13	14	31	16	28	(1) 32
	[製造業計]	(2) 391	(2) 462	(1) 451	(1) 420	(5) 414	(4) 406	(2) 438	(4) 397	(5) 366	(5) 516
	鉱業			3		2	3	1	1	1	2
建 設 業	土木工事業	(2) 31	(1) 25	(1) 31	30	23	21	(1) 25	(1) 29	(1) 28	(1) 42
	建築工事業	(2) 92	(1) 79	(1) 94	(2) 87	(3) 62	(1) 65	58	66	(1) 88	68
	(内 木造家屋建築工事業)	31	29	(1) 37	(1) 25	29	18	20	20	(1) 20	20
	その他の建設業	39	(1) 40	30	32	33	(2) 38	(2) 44	(1) 53	(1) 32	58
	[建設業計]	(4) 162	(3) 144	(2) 155	(2) 149	(3) 118	(3) 124	(3) 127	(2) 148	(3) 148	(1) 168
運 輸 交 通 業	道路旅客運送業・その他	22	22	14	16	19	14	(1) 14	16	16	19
	道路貨物運送業	(2) 156	166	(1) 147	(2) 139	(1) 162	125	155	127	(1) 136	138
	[運輸交通業計]	(2) 178	188	(1) 161	(2) 155	(1) 181	139	(1) 169	143	(1) 152	157
貨物取扱業		5	9	3	1	8	4	9	6	2	10
農業		(1) 10	10	(1) 9	8	10	9	7	(1) 8	(1) 15	8
林業		21	17	(2) 14	10	4	11	15	(1) 5	3	8
水産・畜産業		113	(1) 89	96	(1) 103	(1) 92	(1) 109	95	91	98	100
その他の事業		(2) 574	(6) 500	(3) 515	(2) 511	(6) 524	(1) 539	(5) 542	(2) 577	(6) 678	(1) 697
(内 社会福祉施設)		94	90	96	75	90	75	87	100	163	146
(内 清掃・と畜業)		(1) 67	46	(1) 56	57	(2) 51	53	59	60	50	55
(内 商業)		194	(1) 170	(2) 147	(1) 176	(3) 187	(1) 199	(2) 195	(2) 200	(1) 204	(1) 202
(内 接客娯楽業)		105	(1) 87	116	(1) 90	(1) 99	100	(1) 82	91	(1) 103	89
*** 合計 ***		(11) 1,454	(12) 1,422	(10) 1,404	(8) 1,359	(16) 1,354	(9) 1,342	(11) 1,403	(10) 1,376	(16) 1,464	(7) 1,665

()内は死亡者数を内数で表示

5 業種別・事故の型別 年千人率（滋賀県 令和3年・令和2年）

業 種	全 災 害 (年千人率)		(参考) (全国) (年千人率)	転 倒 (年千人率)		墜落・転落 (年千人率)		動作の反動・ 無理な動作 (年千人率)		はさまれ・ 巻き込まれ (年千人率)		労働者数	
	R3	R2	R2	R3	R2	R3	R2	R3	R2	R3	R2		
製 造 業	食料品製造業	7.20	6.70	5.7	2.30	2.50	0.90	0.50	0.40	0.50	1.80	1.30	9,995
	繊維工業	5.67	2.27	1.8	0.00	0.68	0.23	0.00	0.45	0.00	1.81	1.36	4,409
	衣服・その他の繊維製品製造業	0.55	1.37	-	0.00	0.55	0.27	0.27	0.00	0.27	0.27	0.00	3,660
	木材・木製品製造業	15.48	10.59	10.6	3.26	0.00	1.63	0.00	1.63	1.63	2.44	4.89	1,227
	家具・装備品製造業	3.15	1.58	3.7	0.53	0.00	0.53	0.00	0.53	0.53	1.05	0.53	1,903
	パルプ・紙・紙加工品製造業	5.01	4.68	3.2	0.67	0.33	0.33	0.33	0.67	0.33	1.67	2.67	2,994
	印刷・製本業	1.82	3.33	1.3	0.00	1.21	0.00	0.30	0.00	0.30	0.61	0.91	3,305
	化学工業	1.92	2.11	1.5	0.26	0.30	0.19	0.15	0.26	0.34	0.90	0.41	26,526
	窯業土石製品製造業	2.67	3.15	4.2	0.61	0.48	0.48	0.85	0.24	0.12	0.73	0.48	8,248
	鉄鋼業	4.88	1.83	2.6	0.00	0.00	0.00	0.61	0.00	0.61	2.44	0.00	1,638
	非鉄金属製造業	2.48	1.24	2.0	0.00	0.00	0.41	0.41	0.00	0.41	0.41	0.41	2,424
	金属製品製造業	6.52	4.05	5.0	0.59	0.49	0.49	0.20	0.69	0.30	1.68	1.09	10,125
	一般機械器具製造業	3.37	1.48	1.3	0.44	0.28	0.04	0.24	0.32	0.20	0.48	0.32	24,939
	電気機械器具製造業	1.10	0.69	0.7	0.36	0.11	0.05	0.08	0.11	0.19	0.14	0.08	36,495
	輸送用機械器具製造業	4.41	1.69	1.6	0.44	0.15	0.07	0.29	0.37	0.29	0.59	0.22	13,591
	電気・ガス・水道業	4.33	2.16	0.5	0.00	2.16	2.16	0.00	2.16	0.00	0.00	0.00	462
その他製造業	3.08	2.70	-	0.39	0.67	0.39	0.10	0.67	0.48	0.58	0.77	10,382	
[製造業計]	3.18	2.25	2.7	0.51	0.45	0.24	0.23	0.32	0.29	0.75	0.53	162,323	
鉱 業	12.66	25.32	10.2	0.00	0.00	12.66	12.66	0.00	0.00	0.00	12.66	79	
建 設 業	7.62	6.72	4.5	0.91	0.64	1.54	1.63	0.36	0.23	0.68	1.13	22,037	
運 輸 交 通 業	道路旅客運送業・その他	2.93	2.47	-	0.93	1.08	0.00	0.31	0.31	0.15	0.31	0.00	6,483
	道路貨物運送業	9.51	9.37	-	1.65	1.24	2.62	2.69	1.58	1.72	1.10	1.10	14,517
	[運輸交通業計]	7.48	7.24	6.5	1.43	1.19	1.81	1.95	1.19	1.24	0.86	0.76	21,000
貨物取扱業	8.13	1.63	-	4.07	0.00	2.44	0.00	0.81	0.81	0.81	0.81	1,230	
農 業	3.42	6.42	5.2	0.86	0.43	0.86	0.86	0.00	1.28	0.43	0.43	2,336	
林 業	57.97	21.74	20.8	7.25	0.00	7.25	0.00	7.25	0.00	7.25	7.25	138	
水産・畜産業	54.00	52.92	-	9.72	7.02	15.66	15.66	6.48	7.02	4.32	1.62	1,852	
その他の事業	2.31	2.24	-	0.62	0.75	0.25	0.22	0.44	0.40	0.13	0.12	302,266	
(内 社会福祉施設)	4.40	4.92	-	0.94	1.57	0.33	0.18	1.48	1.72	0.15	0.06	33,151	
(内 清掃業)	6.30	5.72	-	2.29	2.63	1.14	0.69	0.46	0.00	0.57	0.92	8,736	
(内 商 業)	1.81	1.83	1.9	0.44	0.66	0.23	0.22	0.32	0.25	0.13	0.14	111,331	
(内 接客娯楽業)	1.98	2.29	2.5	0.64	0.84	0.16	0.20	0.11	0.29	0.09	0.09	45,005	
*** 合 計 ***	3.24	2.85	2.2	0.67	0.69	0.43	0.41	0.45	0.42	0.40	0.33	513,310	

死傷者数は「労働者死傷病報告（死亡及び休業4日以上）」による。

労働者数は、総務省統計局「経済センサス - 基礎調査（2014年）」について、業種区分を組み替えたものを用いた。ただし、水産・畜産業については業種区分の組み替えが困難なため、本統計作成時点で滋賀労働局で把握している労働者数を用いた。

全国の年千人率は厚生労働省「職場のあんぜんサイト」による。

$$\text{千人率} = \frac{\text{労働災害による死傷者数}}{\text{労働者数}} \times 1000$$

6 業種別・事業場規模別労働災害発生状況(令和3年)

事業場規模		事業場規模						合計
		～9人	10人～29人	30人～49人	50人～99人	100人～299人	300人～	
業種								
製 造 業	食料品製造業	5	12	7	6	30	12	72
	繊維工業	1	7	10	4	3		25
	衣服・その他の繊維製品製造業				1	1		2
	木材・木製品製造業	6	7	2	3		1	19
	家具・装備品製造業		1	2		3		6
	パルプ・紙・紙加工品製造業	1	1	6	1	6		15
	印刷・製本業			(1) 3	1	2		(1) 6
	化学工業	1	4	12	9	(1) 20	5	(1) 51
	窯業土石製品製造業	3	9	4	1	(1) 4	1	(1) 22
	鉄鋼業		3		2	3		8
	非鉄金属製造業		1	2		3		6
	金属製品製造業	6	25	9	17	7	2	66
	一般機械器具製造業	5	6	9	8	10	(1) 46	(1) 84
	電気機械器具製造業		8	2	9	7	14	40
	輸送用機械器具製造業	4	1	3	4	5	43	60
	電気・ガス・水道業		1		1			2
	その他製造業	8	(1) 11	8	2	1	2	(1) 32
[製造業計]	40	(1) 97	(1) 79	69	(2) 105	(1) 126	(5) 516	
鋁業		1						1
建 設 業	土木工事業	(1) 18	17	3	2	2		(1) 42
	建築工事業	38	26	3		1		68
	(内 木造家屋建築工事業)	11	8			1		20
	その他の建設業	20	17	12	8	1		58
	[建設業計]	(1) 76	60	18	10	4		(1) 168
運 輸 交 通 業	道路旅客運送業・その他	2	1	3	2	11		19
	道路貨物運送業	13	51	25	33	9	7	138
	[運輸交通業計]	15	52	28	35	20	7	157
貨物取扱業		2	3		2	3		10
農 業		5	1	1	1			8
林 業		5	2	1				8
水産・畜産業		2	74	2	10	12		100
その他の事業		74	(1) 201	114	99	139	70	(1) 697
(内 社会福祉施設)		14	47	29	26	26	4	146
(内 清掃・と畜業)		13	18	13	4	5	2	55
(内 商 業)		18	(1) 58	32	29	53	12	(1) 202
(内 接客娯楽業)		8	31	22	10	17	1	89
*** 合 計 ***		(1) 220	(2) 490	(1) 243	226	(2) 283	(1) 203	(7) 1665

()内は死亡者数を内数で表示

7 業種別・署別労働災害発生状況（労働者死傷病報告に基づく）（休業4日以上） 発生期間 令和3年1月1日～令和3年12月31日 令和4年3月末日（確定）

滋賀労働局

業種	滋賀全体				大津署				彦根署				東近江署				新型コロナウイルス感染症										
	本年	前年同期	増減	増減率	本年	前年同期	増減	増減率	本年	前年同期	増減	増減率	本年	前年同期	増減	増減率	本年	前年同期	増減								
食料品製造業	72	67	+5	+7.5	34	28	+6	+21.4	22	25	-3	-12.0	16	14	+2	+14.3			±0								
繊維工業	25	(1)	10	+150.0	5	1	+4	+400.0	13	1	+12	+1,200.0	7	(1)	8	-1	-12.5	9	+9								
衣服・その他の繊維製品製造業	2		5	-60.0	1	1	±0	±0	1	2	-1	-50.0			2	-2	-100.0		±0								
木材・木製品製造業	19	(1)	13	+6	+46.2	4		+4	+400.0	8	5	+3	+60.0	7	(1)	8	-1	-12.5	±0								
家具・装備品製造業	6		3	+3	+100.0			±0	±0	2	1	+1	+100.0	4		2	+2	+100.0	±0								
パルプ・紙・紙加工品製造業	15		14	+1	+7.1	7	4	+3	+75.0	4	2	+2	+100.0	4		8	-4	-50.0	±0								
印刷・製本業	(1)	6	11	-5	-45.5		2	-2	-100.0	3	6	-3	-50.0	(1)	3	3	±0	±0	1	-1							
化学工業	(1)	51	56	-5	-8.9	11	13	-2	-15.4	18	12	+6	+50.0	(1)	22	31	-9	-29.0		±0							
窯業土石製品製造業	(1)	22	(1)	26	-4	-15.4	4	(1)	8	-4	-50.0	9	5	+4	+80.0	(1)	9	13	-4	-30.8	±0						
鉄鋼業	8		3	+5	+166.7	2	1	+1	+100.0			±0	±0	6		2	+4	+200.0		±0							
非鉄金属製造業	6		3	+3	+100.0	1		+1	+100.0	1		+1	+100.0	4		3	+1	+33.3	2	+2							
金属製品製造業	66	(1)	41	+25	+61.0	7	7	±0	±0	19	18	+1	+5.6	40	(1)	16	+24	+150.0	8	+8							
一般機械器具製造業	(1)	84	(1)	37	+47	+127.0	17	15	+2	+13.3	(1)	18	(1)	13	+5	+38.5	49	9	+40	+444.4	40	2	+38				
電気機械器具製造業	40		25	+15	+60.0	24	10	+14	+140.0	6	6	±0	±0	10		9	+1	+11.1	6	+6							
輸送用機械器具製造業	60		23	+37	+160.9	10	6	+4	+66.7	13		+13	+1,300.0	37		17	+20	+117.6	34	+34							
電気・ガス・水道業	2		1	+1	+100.0	2		+2	+200.0			±0	±0			1	-1	-100.0		±0							
その他製造業	(1)	32	28	+4	+14.3	16	13	+3	+23.1	(1)	5	7	-2	-28.6	11	8	+3	+37.5		±0							
〔… 製造業計 …〕	(5)	516	(5)	366	+150	+41.0	145	(1)	109	+36	+33.0	(2)	142	(1)	103	+39	+37.9	(3)	229	(3)	154	+75	+48.7	99	3	+96	
… 鉱業 …		1		2	-1	-50.0						±0	±0	1		1	±0	±0			±0						
土木工事業	(1)	42	(1)	28	+14	+50.0	(1)	32	(1)	20	+12	+60.0	6		4	+2	+50.0	4		4	±0	±0	7	+7			
建築工事業	68	(4)	88	-20	-22.7	36	(4)	52	-16	-30.8	8	14	-6	-42.9	24	22	+2	+9.1	13	+13							
（内 木造家屋建築工事業）	20	(1)	20	±0	±0	18	(1)	10	+8	+80.0	2	4	-2	-50.0		6	-6	-100.0	6	+6							
その他の建設業	58	(1)	32	+26	+81.3	17	(1)	21	-4	-19.0	37	5	+32	+640.0	4	6	-2	-33.3	30	+30							
〔… 建設業計 …〕	(1)	168	(6)	148	+20	+13.5	(1)	85	(6)	93	-8	-8.6	51	23	+28	+121.7	32	32	±0	±0	50	+50					
道路旅客運送業・その他	19		16	+3	+18.8	13		14	-1	-7.1	2		+2	+200.0	4		2	+2	+100.0	7	1	+6					
道路貨物運送業	138	(1)	136	+2	+1.5	57	(1)	52	+5	+9.6	30		21	+9	+42.9	51		63	-12	-19.0	5	+5					
〔… 運輸交通業計 …〕	157	(1)	152	+5	+3.3	70	(1)	66	+4	+6.1	32		21	+11	+52.4	55		65	-10	-15.4	12	1	+11				
… 貨物取扱業 …	10		2	+8	+400.0	8		1	+7	+700.0			±0	±0	2		1	+1	+100.0		±0						
… 農 業 …	8	(1)	15	-7	-46.7	5		9	-4	-44.4	1	(1)	3	-2	-66.7	2		3	-1	-33.3		±0					
… 林 業 …	8		3	+5	+166.7	2		1	+1	+100.0	3		1	+2	+200.0	3		1	+2	+200.0		±0					
… 水産・畜産業 …	100		98	+2	+2.0	82		73	+9	+12.3	1		+1	+100.0	17		25	-8	-32.0	3	+3						
… その他の事業 …	(1)	697	(6)	678	+19	+2.8	406	(1)	339	+67	+19.8	(1)	139	(2)	156	-17	-10.9	152	(3)	183	-31	-16.9	62	53	+9		
（内 社会福祉施設）	146		163	-17	-10.4	100		68	+32	+47.1	22		36	-14	-38.9	24		59	-35	-59.3	15	19	-4				
（内 清掃業）	55		50	+5	+10.0	30		31	-1	-3.2	12		7	+5	+71.4	13		12	+1	+8.3		±0					
（内 商業）	(1)	202	(1)	204	-2	-1.0	107		103	+4	+3.9	(1)	40		56	-16	-28.6	55	(1)	45	+10	+22.2	7	+7			
（内 接客娯楽業）	89	(1)	103	-14	-13.6	44		45	-1	-2.2	25	(1)	29	-4	-13.8	20		29	-9	-31.0	7	2	+5				
*** 合計 ***	(7)	1,665	(19)	1,464	+201	+13.7	(1)	803	(9)	691	+112	+16.2	(3)	369	(4)	308	+61	+19.8	(3)	493	(6)	465	+28	+6.0	226	57	+169

死亡災害発生状況

全 産 業	7	19	-12	-63.2	1	9	-8	-88.9	3	4	-1	-25.0	3	6	-3	-50.0			
製 造 業	5	5	±0	±0															
鉱 業			±0	±0															
建 設 業	1	6	-5	-83.3															
交 通 運 輸 事 業			±0	±0															
陸上貨物運送事業		1	-1	-100.0															
林 業			±0	±0															
商 業	1	1	±0	±0															
そ の 他 の 事 業		6	-6	-100.0															

増減率は、パーセントで表示
 ()内は、死亡者数で内数で示す
 新型コロナウイルス感染症は、統計対象期間中に報告のあった労働者死傷病報告書の件数

8 業種別・事故の型別労働災害発生状況（労働者死傷病報告に基づく）（死亡または休業4日以上） 発生期間 令和3年1月1日～令和3年12月末日 令和4年3月末日〔確定〕 滋賀労働局

事故の型	墜落・転落	転倒	激突	飛来・落下	崩壊・倒壊	激突	はさまれ・巻き込まれ	切れ・こすれ	踏み抜き	おぼれ	高温・低温の物との接触	有害物等との接触	感電	爆発	破裂	火災	交通事故（道路）	交通事故（その他）	動作の反動・無理な動作	その他	分類不能	計
業種	落	倒	突	下	壊	突	れ	れ	き	れ	触	触	電	発	裂	災	（道路）	（その他）	動作の反動・無理な動作	その他	分類不能	計
食料品製造業	9	23	3	2			18	8			3	2							4			72
繊維工業	1			2	1	1	8	1											2	9		25
衣服・その他の繊維製品製造業	1						1															2
木材・木製品製造業	2	4	2	1			3	4									1		2			19
家具・装備品製造業	1	1	1				2												1			6
パルプ・紙・紙加工品製造業	1	2					2	5	1		1	1							2			15
印刷・製本業			3	1			2															6
化学工業	5	7	1	1		3	24			1	1						1		7			51
窯業土石製品製造業	4	5	2	1	1		6					1							2			22
鉄鋼業				1	1	1	4	1														8
非鉄金属製造業	1			1			1				1									2		6
金属製品製造業	5	6	2	11	3	3	17	4											7	8		66
一般機械器具製造業	1	11	4	3	1		12	3			1								8	40		84
電気機械器具製造業	2	13	5	3			5				1								4	7		40
輸送用機械器具製造業	1	6	1			1	8	1						3					5	34		60
電気・ガス・水道業	1																			1		2
その他の製造業	4	4	4	2		1	6	2			1								7	1		32
【・・・製造業計・・・】	39	82	28	29	7	12	122	25		1	9	4		3			2		52	101		516
・・・鉱業・・・	1																					1
土木工事業	9	6	3	6	2		7	1			1									7		42
建築工事業	19	9	2	5	5		6	3	1										5	13		68
（内 木造家屋建築工事業）	6	1	1	2	1			2	1											6		20
その他の建設業	6	5	2	3	2	1	2	3			1								3	30		58
【・・・建設業計・・・】	34	20	7	14	9	1	15	7	1		2								8	50		168
道路旅客運送業・その他		6					2										2		2	7		19
道路貨物運送業	38	24	11	5	2	4	16	2			1						5		23	7		138
【・・・運輸交通業計・・・】	38	30	11	5	2	4	18	2			1						7		25	14		157
・・・貨物取扱業・・・	3	5					1												1			10
・・・農業・・・	2	2		2			1	1														8
・・・林業・・・	1	1					1	4											1			8
・・・水産・畜産業・・・	29	18	1			26	8												12	6		100
・・・その他の事業・・・	76	187	32	20	9	22	39	34	1		20	5					48		134	70		697
（内 社会福祉施設）	11	31	4	3		6	5	7			4						4		49	22		146
（内 清掃業）	10	20	3	3	2	3	5	1	1			2							4	1		55
（内 商業）	26	49	15	9	7	6	14	11			6						16		36	7		202
（内 接客娯楽業）	7	29	6	4		2	4	12			8	1					4		5	7		89
*** 合計 ***	223	345	79	70	27	65	205	73	2	1	32	9		3			57		233	241		1,665

