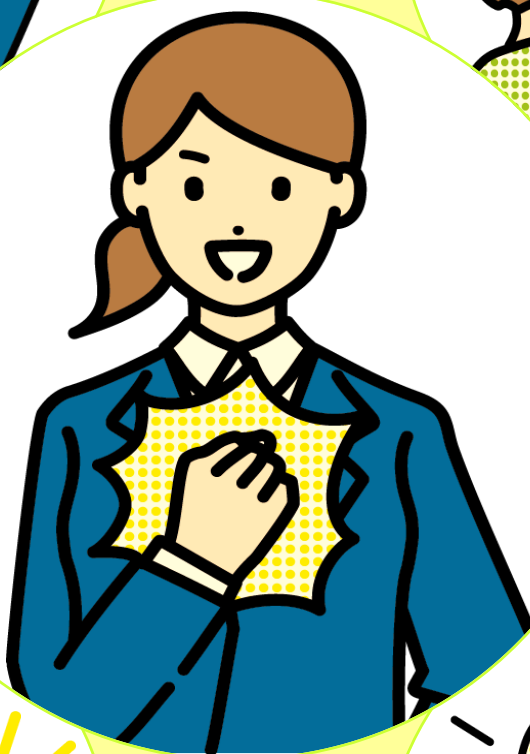


令和8年度

高校生就職活動 スタートブック



就職活動をスタートするにあたって

就職活動をスタートするにあたり、ぜひ考えてみてほしいことがあります。

- あなたにとって働くこととは？
- あなたはどんな人ですか？
- あなたは、何をしたときに充実感がありますか？

これらは、どれも正解のあるものではありません。しかし、あなたらしく働くために、一度じっくりと考えてみましょう。

自分を知る

職業を知る

進路・職業を
選ぶ



1 あなたにとって働くこととは？

これから、高校を卒業したら（専門学校や大学に進学すればその後）社会に出る＝働くことになります。どうして、働くのでしょうか。

- 収入を得るため
- 社会、人の役に立ちたいから
- 働くことを通して、成長したいから
- ⋮



答えは一つではありません。また、「収入も必要だし、人の役にも立ちたい」など、一つにしぼれるものでもありません。ここに挙げた例以外にもたくさんの理由があるでしょう。

就職活動を始めるにあたって、「働く理由」について、思いつくことを書き出してみよう

ここで書いたものも、就職活動中や就職活動が終わってから、就職したあとで振り返ると変わっているかもしれません。それでよいのです。

時々、「働くことってなんだろう？」と振り返ることがあなたの成長につながります。



2 自分を知ろう？

～あなたはどんな人？～



将来の進路・仕事について考えるときにまず考えてほしいのがあなた自身のこと。ふだん見過ごしている自分の別の側面に気付くきっかけにもなります。また、採用面接では、「自己PR」について聞かれることがほとんどです。自己PRができるためには、自分自身を知ることが重要です。自分自身を知るには、自己紹介文を書いたり、「将来の夢」、「生き方」、「思い出のできごと」、「学校で学んだこと」などを振り返ってみたりするとよいでしょう。ここでは、あなたの長所・得意なこと・良いところを考えながら、どのような仕事がしたいのか考えてみましょう。

- ① 自分の長所・得意なこと（強み）・良いところをできるだけ多く書いてみよう

（例）聞き上手、思いやりがある、いつも笑顔

- ② ①で書いた自分の長所などについて「なぜそう思うのか？」考えてみよう

（例）友だちや家族からよく相談を受け、本音を話しやすいといわれるから「聞き上手」

- ③ 自分の長所を社会でどのように活かしていきたいかを書いてみよう

（例）販売・接客の仕事につきたいと思っているので、聞き上手という長所を活かしてお客様の声をしっかり聞いてお客様に喜ばれるような仕事をしたい。

★長所のキーワード★

「長所・強み」の言葉が思いつかなかったら、下の言葉をヒントにしてみよう

- ・粘り強い
- ・素直（すなお）
- ・努力家
- ・向上心がある
- ・継続力がある
- ・集中力がある
- ・自分に厳しい
- ・前向きな性格
- ・チャレンジ精神がある
- ・人をまとめるのが得意
- ・思いやりがある
- ・人に頼りにされる
- ・人と仲良くなれる
- ・笑顔で挨拶ができる
- ・聞き上手
- ・サービス精神おう盛
- ・ユーモアがある
- ・約束を守る
- ・物事をていねいに進める
- ・礼儀正しい
- ・器用
- ・勉強が好き
- ・落ち着きがある
- ・度胸がある
- ・行動力がある
- ・好奇心が強い
- ・責任感が強い
- ・何にでも一所懸命
- ・負けず嫌い
- ・体力に自信がある

……

3 仕事の世界を知ろう

～どんな職業がある？～



「仕事の世界」と言われて、何を想像しますか。有名な会社の名前を思い浮かべる人もいれば、製造業・サービス業といった産業、事務職・運転手などの職業が思い浮かんだ人もいるでしょう

① 「会社」とは

事業を行うための組織。会社法では、責任の持ち方により分類された種類があります。民間法人は、「事業を行い、利益を出していくこと」を目的としています。数名の小さな会社から数万人の大きな会社までさまざま、日本には約360万の会社があります。そして、そのうちの約99.7%が中小企業・小規模事業者です。

② 「産業」とは

同じような物の生産やサービスの提供を行う会社を分類したもので大きくは1次産業、2次産業、3次産業に分けられ、さらに細かく「農業」、「製造業」、「医療・福祉」、「サービス業」などに分類されています。

③ 「職業」とは

会社の中で行われる仕事に注目して分類したものです。たとえば、スーパーの仕事を見てみると、レジの仕事、惣菜を調理する仕事、店舗全体の売上を管理する仕事、新しい店舗を出店する場所を探す仕事など、多くの仕事があります。一つの会社の中にもたくさんの仕事があり、皆で協力して働いていることがわかりますね。

会社選びのために情報収集しよう

どんな会社なのか知るには、職場見学や求人票以外にもホームページや会社案内なども活用しよう。また、ハローワーク、労働局で推進している次の制度も参考にしてみよう。

ユースエール認定企業

若者の採用・育成に積極的で雇用管理の優良な中小企業を厚生労働大臣が認定



ユースエール認定企業をはじめとした、企業の職場情報が検索できます。

職場定着協力事業所

若者を正社員として採用すること及び長期的に育成することに積極的な事業所を埼玉労働局長が認定



埼玉県の「職場定着協力事業所認定企業」を見ることができます。

えるぼし・プラチナえるぼし認定企業

女性の活躍に関する取組の実施状況が優良な企業を厚生労働大臣が認定



女性の活躍状況などのデータを見ることができます。

くるみん・プラチナくるみん認定企業

仕事と子育ての両立に積極的に取り組む企業を厚生労働大臣が認定



仕事と育児・介護の両立を支援している企業の取組が掲載されています。

多様な働き方実践認定企業

仕事と家庭の両方を支援するため、働き方改革に取り組み、多様な働き方を実践している企業を埼玉県知事が認定



埼玉県の「多様な働き方実践認定企業」を見ることができます。

主な職業の分類

製造（ものづくり）

溶接工、自動車組立工、製パン工、旋盤工、印刷オペレーター

私たちの身の回りにある製品（自動車、食品など）の数だけ製造の職業はあります。最新の工場では部品供給や工程制御のコンピュータを扱うことも多くなっています。大きな工場などでは3交替制で夜勤があることも。



建設

大工、鉄筋工、とび、舗装作業員、電工、内装工、配管工

住宅・道路・橋・ビル・公園などの建造物を作っています。屋外での仕事が多く、一つの仕事が終わると次の現場へと移るのも特徴。「地図に残る」仕事であることも魅力の一つ。



オフィスの職業

システムエンジニア、医療事務員、経理事務員、秘書、プログラマー

事務職や、システムエンジニアのようなソフトウェアの開発・構築などの仕事があり、製造業から販売、サービスなどあらゆる会社に存在しています。パソコンを使いこなすことも求められています。



販売

デパート店員、自動車販売員、住宅・不動産営業員、書店員

最も身近な職業の一つで、洋服や食品、書籍など様々な商品を販売する仕事。接客だけでなく、商品仕入れ、売上・在庫管理、アルバイトの教育など客の立場からは見えない仕事も多い。また、基本的に土日や祝日は出勤します。



専門・企業サービス

公認会計士、中小企業診断士、弁護士、行政書士、ビル管理人

専門家が、様々な相談にのったり、依頼主にかわってその処理にあたる仕事です。また、ビルや工場などの建物の管理（維持・修理・清掃など）をおこなう仕事もあります。専門分野の深い知識と理解が不可欠です。



個人サービス

すし職人、ホテル接客係、キャディ、美容師、観光バスガイド

飲食店、理美容、旅行、宿泊、スポーツ、レジャーなどのサービスを提供する仕事です。機械化できないものがほとんどで、利用者と直接、対応してサービスを提供し、土日や祝日に働くことも多くなります。



医療・保健・福祉

医師、看護師、薬剤師、理学療法士、栄養士、介護士

病院や老人・障害者介護施設で働く仕事です。医療分野の仕事は、生命にかかわる仕事であり、かつ要求される技術や知識が高度なため、その多くは資格を取得して働きます。高齢化の進む日本で、今後ますます必要とされる仕事の一つです。



教育・研究

高等学校教員、学芸員、日本語教師、工学研究者

学校（小中高校）や図書館、博物館、公民館などで授業や指導を行ったり、研究施設で研究を行ったりします。自分の知識や経験を多くの人に伝えたり、仲間と一緒に研究を進めたりできる仕事でもあります。



運輸

タクシー運転手、トラック運転手、バス運転手、フォークリフト作業員

人や貨物を、運輸機器（トラック・飛行機・船舶など）を使い、安全でスピーディーに目的地まで輸送する仕事です。物流の根幹をなす仕事でもあり、お店に常に商品が並んでいるのも、この仕事のおかげです。



マスコミ・デザイン・工芸

テレビカメラマン、デザイナー、放送ディレクター、芸術家

人々に、様々な情報を届けたり、文化や楽しみを与えたりして、生活を豊かにする仕事です。いずれも、創造性や優れたセンス、技能が要求されます。工芸や芸術分野では、若い頃からの修行を経て一人前になるものもあります。



自然・動植物

稲作農業者、犬訓練士、獣医師、動物看護師、トリマー、造園師

農業、林業、水産業、畜産業での仕事や、動物の調教や訓練の仕事、動物園や水族館での仕事、庭園・園芸の仕事などがあります。



仕事探しのためのツール

職業情報提供サイト「job Tag」

職業情報提供サイト

厚生労働省



約500の職業について、動画・解説文・数値で知ることができます！

学生・求職者の皆様へ
職業情報提供サイト

job tag



job tag
公式キャラクター
タグしつじ

job tag でできること

1



色々な切り口から
職業を検索!

2



仕事の内容や
必要なスキルがわかる!

3



自分に合う職業を
探せる!

4



職歴からスキル・知識
などを可視化!



PC・スマホから
サイトへGO!



ジョブタグ

検索

<https://shigoto.mhlw.go.jp/>



「job tag」トップページ ▶

本リーフレットは、どなたでも自由にダウンロードしてご利用いただけます。

令和7年10月

job tag を使ってみよう

500 を超える職業について、仕事の内容、求められるスキルや知識、就業経路、どのような人が向いているかなどが総合的に分かるサイトです。

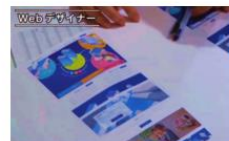
1 職業を探そう！ 「色々な切り口から検索」

フリーワード検索の他にも、興味のある分野から探す「テーマ検索」、働きたいエリアから探す「イメージ検索（地図）」、強みとなるスキルや知識などから探す「スキル・知識などで検索」など、色々な切り口から職業を検索することができ、具体的な職業名が思い浮かばない方でもご利用できます。



2 気になる職業を調べよう！ 充実した「職業情報」

仕事の内容、求められるスキルや知識、就業経路、求人賃金などの統計データなど、職業に関するさまざまな情報を調べることができます。各職業情報ページには、仕事の内容や作業の様子をまとめた 90 秒程度の職業動画を掲載しており、具体的な就業風景をイメージすることができます。



3 自分に合う職業を探そう！ 「自己診断ツール」

「職業興味検査」「仕事価値観検査」「職業適性テスト(G テスト)」から、仕事に対する興味や価値観、能力面の特徴を検査し、検査結果から自分に合う職業を検索することができます。各検査結果から、自分が楽しいと思えることや、やりがいがあると考えることが分かるので、自己分析としても活用できます。



4 自分のスキルを見える化しよう！ 「しごとと能力プロフィール」

これまでの職歴から、自分のスキルや知識などを可視化した「しごとと能力プロフィール」を作成し、その結果に近い職業を検索することができます。また、「キャリア分析」では、作成した「しごとと能力プロフィール」と希望する職業の「しごとと能力プロフィール」を比較し、自分の強みや、これから身につけるとよいスキルを確認することができます。



job tag の使い方がわかる サイトの使い方動画

job tag には機能別、対象者別に使い方をわかりやすく説明した8つの動画を掲載。初めてご利用する方や、使い方が分からないときにご活用ください。



job tag の
詳しい使い方は
こちら▼



職場の情報を知りたい方へ

しよくばらぼ — 職場情報総合サイト —

「しよくばらぼ」は、多様なニーズを有する働き手が、さまざまな観点から企業の職場情報を横断的に検索・比較できる Web サイトです。職場情報を比較・検索することで、希望の条件にあった企業を探すことができます。



しよくばらぼ

検索

<https://shokuba.mhlw.go.jp/>

4 やってみたい仕事を考えてみよう

ここまで考えた「あなた自身のこと」と、「職業のこと」を結びつけてみましょう。ここで考えてほしいのは「今」やってみたい仕事です。これから働き始めるにあたって「やりがいのある仕事」、「自分に向いている仕事」を探してしまうかもしれません。しかし、その仕事にやりがいがあるか、自分に向いているか、についてはやってみないと分かりません。あまり「やりがい」探しや向き・不向きにこだわり過ぎないようにしましょう。

① 仕事を選ぶときに何を重視したいですか。思いつくものを書いてみよう。

--

ヒント!

なかなか思いつかない場合は、下の条件を参考に考えてみよう。

- 自分がやりたいこと/好きなことができる
- 自分が成長できる
- お金をたくさん稼げる
- 家族との生活や自分の時間を大切にできる
- 人間関係や、雰囲気の良い職場で働く
- 自分の性格や能力を活かせる
- 専門の知識や技術を身につけられる
- 世の中や社会のために役に立つ
- 生活が安定している

② どんな職業なら、①であげたことが実現できそうですか。具体的にあげてみよう。また、その職業について詳しく調べてみよう。

職 業	調 べ た 内 容

5 就職活動のスケジュール

高校生の就職活動は、統一したルールが決められています。まずは、スケジュールをしっかりと把握して、いつまでに何をすべきか目標を確認しておきましょう。

※イベントは令和7年度の実績

		就 職 活 動	埼玉県内のイベント
3年生 7月	夏 休 み	7月1日～ 求人票公開	合同企業説明会の開催 (参加企業 195社、 参加高校生 1,560人)
		求人票で働きたい会社を見つける	
8月		夏休みに開催される会社見学や先輩訪問の機会を利用して、応募する会社を決める	
9月		9月5日 学校推薦、応募書類の提出開始	
		9月16日 採用選考開始	
10月		面接や筆記試験などにチャレンジ!	
11月		★ 就 職 内 定 ★	就職面接会の開催 (参加企業 70社、 参加高校生 65人)
12月	冬 休 み	決まらなかったら…	ハローワークが【在学中】も 【卒業後】も支援します! ※オンライン相談も可能! ハローワークで専門の就職支援 ナビゲーターが就職まで しっかりサポートします。 焦らず納得のいく仕事を探そう!
1月		他社への応募や、 就職面接会・説明会へ 参加して会社探し	
2月		決まらなかったら…	
3月	卒 業		※【在学中】と【卒業後】で ハローワークの窓口が変わります。 在学中→学校管轄のハローワーク 卒業後→お住まい近くの ハローワーク
4月		入 社 いよいよ社会人!	

公務員になりたい人は

公務員になるためには「公務員試験」に合格する必要があります。試験の内容や選考スケジュールは応募先(国・県・市区町村など)や職種(事務・消防・警察など)によって異なります。まずは進路指導の先生に相談するなどして、早期に情報収集と受験勉強を始めましょう。



6 求人票のチェックポイント

求人番号 事業所番号

受付年月日 令和8年〇月〇日
 受付安定所 ○〇公共職業安定所

11000- 00000 1100-000000-0

求人票（高卒）

※インターネットによる全国の高校への公開可
 ※応募にあたって提出する書類は「統一応募書類」に限られています。

1 会社の情報 (1/2)

企業名 カスミガモキデンシコウキョウ、カブシキガイシャ 霞ヶ関電子工業 株式会社	企業全体 175人	就業場所 35人	(うち女性) 10人	(うちパート) 0人
所在地 〒330-0000 埼玉県さいたま市中央区1-×-× さいたま新都心駅 から 徒歩5分	設立 昭和50年	資本金 3,000万円	事業内容 会社の特長	
代表者名 代表取締役 業務 太郎	法人番号 1234567800097	ホームページ https://x x x x x . x x x		

2 仕事の情報

雇用形態 正社員 ①	就業形態 派遣・請負ではない ①'	営業	求人数 2人	通勤 往 0人 不問 1人
仕事の内容 電子機器の法人向け営業（既存顧客への営業及び新規顧客の開拓） ・受注計画に基づき新製品開発に合わせた製品の提案・見積 ・受注から納品までのフォロー・代金回収といった一連の営業業務を 担当していただきます。 ※変更の範囲：総務、人事労務	技能等（履修科目） あれば尚可 普通自動車免許（A 限定可）（入社後の取得可）	契約更新の可能性 あり	マイカー通勤 可	転勤の可能性 あり
雇用期間の定めなし	試用期間 あり 労働条件 同条件	受給奨励対象 なし（奨励可）	特記事項 業務内容によっては、自家用車での 送迎業務が発生する	転勤範囲 福岡、大阪、東京
就業場所 〒330-0000 埼玉県さいたま市中央区1-×-× さいたま新都心駅 から 徒歩5分	④	④	③	⑤

3 労働条件等

⑥ 福利厚生等 雇用 労災 公災 健康 厚生 財形 その他 厚生年金基金 確定拠出年金 確定給付年金 退職金共済 未加入 退職金制度 あり（勤続 3年以上） 定年制 あり（一律 60歳） 再雇用制度 あり（上限 65歳まで） 勤務延長 あり（上限 75歳まで）	入居可能 住宅	単身用あり 世帯用なし ⑦	通学 不可 ⑧	賃金締切日 月末	その他
賃金等 基本給 (a) 165,000円 固定残業代 (c) あり 23,000円 月額 (a+b+c) 218,000円 ※この金額から所得税・社会保険料等が控除されます。	労働組合 なし	育児休業 取得実績 なし	介護休業 取得実績 なし	賃金支払日 翌月 25日	賃金形態等 月給 ⑪
⑨ 賞与 賞与あり (昇給の前年度実績) 年1回 万円 又は 2.00ヶ月分	育児休業 取得実績 なし	介護休業 取得実績 なし	看護休業 取得実績 なし	就業規則	就業時間 フルタイム あり
⑩ 賞与 賞与あり (昇給の前年度実績) 年2回 万円 又は 4.00ヶ月分	賞与あり (勤続 3年以上) 月額 50,000円まで	賞与あり (昇給の前年度実績) 年1回 万円 又は 2.00ヶ月分	賞与あり (昇給の前年度実績) 年2回 万円 又は 4.00ヶ月分	特別に支払われる手当 (b) 営業 手当 30,000円 手当 円 手当 円 手当 円	特別に支払われる手当 資格 手当 10,000円 手当 円 手当 円 手当 円
⑫ 賞与あり (昇給の前年度実績) 年1回 万円 又は 2.00ヶ月分	⑬ 賞与あり (昇給の前年度実績) 年2回 万円 又は 4.00ヶ月分	⑭ 就業時間 (1) 8時30分 ~ 17時30分 (2) ~ ~ (3) ⑭ ~ ~	⑮ 時間外 月平均 10時間	⑯ 休日等 休日 土日祝その他 入社時の有給休暇日数 0日 6ヶ月経過後の有給休暇日数 10日	⑰ 週休二日制 毎週 年間休日数 124日 ⑱ その他特別休暇あり (慶弔・結婚・育児参加など)

①「雇用形態」
この欄の表示には以下の種類があります。

- ・「正社員」
直接雇用で、雇用期間の定めがなく、フルタイムのもの。
- ・「正社員以外」
臨時社員、契約社員、嘱託社員など、正社員以外のもの。
- ・「有期雇用派遣」
- ・「無期雇用派遣」

また、正社員採用されるために資格取得などの条件がある場合があります。
 「補足事項や求人条件にかかる特記事項」欄なども確認してください。

①'「就業形態」
この欄には以下のいずれかが表示されます。

- ・派遣・請負ではない
- ・派遣
- ・紹介予定派遣
- ・請負



②「職種」「仕事の内容」
採用後初めて従事する仕事の内容、また将来見込まれる仕事内容の変更範囲が記載されています。
 なお、入社後に職種間の異動がある場合があります。

③「試用期間」
試用期間がある場合、その期間について、補足事項欄に記載があります。また、期間中の労働条件が異なる場合も⑳「補足事項」欄に記載されています。

④「就業場所・マイカー通勤・転勤の可能性」
採用された場合に実際に働く場所が記載されています。事業所所在地と就業場所が異なる場合があるのでよく確認しましょう。
 就業場所が特定できない場合などは、「補足事項」欄に記載されています。「転勤の可能性あり」の場合、転勤の範囲は「補足事項」欄に記載があります。「転勤の可能性なし」となっても、研修を遠方で実施する場合や、事業拡大などで将来転勤を打診される場合もあります。
 転勤できない場合は、面接などでそのことを伝えておくのがよいでしょう。
 なお、マイカー通勤の場合、駐車場が有料の場合もあるため、⑳「求人条件にかかる特記事項」をよく確認してください。

⑤ 「受動喫煙対策」

就業場所における受動喫煙の防止に向けた取組の内容について記載があります。

⑥ 「加入保険等」

各種保険制度の加入状況が記載されています。

「雇用」「労災」「健康」「厚生」については、**11 ページのコラム参照**。

- ・ **財形**…勤労者財産形成促進制度。働く人の財産形成促進のための貯蓄制度です。
- ・ **退職金共済**…退職金を確実に支払うために企業が預金を社外に積み立てる制度です。

⑦ 「入居可能住宅」

会社が従業員のために用意している単身用・世帯用それぞれの住宅があり、入居可能な場合に、「単身用あり」又「世帯用あり」が、入居可能な住宅がない場合は「なし」が記載されています。

なお、利用条件や宿舍費用などがある場合は、「求人条件にかかる特記事項」に記載されています。

⑧ 「通学」

会社が資格取得などのための通学制度を認めているか否かについて記載されています。

なお、何らかの配慮がある場合は青少年雇用情報の「2(2)自己啓発支援の有無及びその内容」に記載されています。

⑨ 「賃金等(現行・確定)、月額」

「現行」の場合は採用予定者の賃金がまだ決定していないため、当該年の新規高等学校卒業者採用者の賃金が参考として記載されます。

また、「確定」の場合は、採用予定者の賃金が既に決まっています。
※月額については、表示されている額から所得税・社会保険料などが控除されますので、注意してください。

→例えば、記載額の218,000円の場合、所得税・社会保険料など、控除後の額は約182,000円前後となります。

(令和7年4月1日時点)

※一定時間分の時間外労働に対する割り増し賃金を定額で支払うこととしている場合は、「固定残業代」ありとなっており、詳細は「固定残業代に関する特記事項欄」に記載がありますので、確認してください。

日給、時間給の場合は月額の概算が記載されています。

⑩ 「手当」

手当には、営業手当、職務手当などさまざまな種類があります。記載されている手当の支給条件などを学校の進路指導担当の先生又はハローワークに確認しましょう。

⑪ 「賃金形態等」

さまざまな賃金形態があります。

- ・ 月給…月単位で算定される賃金
- ・ 日給…日単位で算定される賃金（日払支給とは限りません。月払、週払、日払などがあります）
- ・ 時給…時間単位で算定される賃金（月払、週払、日払などがあります）
- ・ 年俸…年額が決められ、各月に分けて支給されます。支払い方法は会社ごとの規程を必ず確認してください。

⑫ 「通勤手当」

通勤手当が実費ではなく、会社規定の計算方法により支給される場合があります。

⑬ 「賞与」「昇給」

「賞与」は制度の有無、及び前年度実績が記載されています。「昇給」は制度及び前年度1年間の実績又は割合が記載されています。

会社・個人の業績により変動することがあります。

※前年の新規高卒者の採用実績がない場合、「前年度実績」欄が表示されません。

⑭ 「就業時間」

一定期間の労働時間が変則的な「変形」や、「交替制」の場合など、どのような働き方なのか分からない場合は、学校の進路指導担当の先生又はハローワークに聞いてみましょう。

また、複数の時間帯が記載されているときは、どの時間の勤務もあり得る場合や、その時間の中から選択して勤務する場合などがあるので、面接などで確認するといでしょう。

⑮ 「時間外」

早出勤や残業のことです。時期により残業時間に差がある場合があります。気になるときは面接などで確認してください。なお、36協定における特別条項(時間外・休日労働に関する協定)がある場合は「あり」となっています。

⑯ 「休日等」

記載されている休日の制度に不明な点がある場合は、学校の進路指導担当の先生又はハローワークに聞いてみましょう。

また、休日出勤が必要な場合もあることに注意してください。

「有給休暇」

入社時の有給休暇日数や6ヶ月経過後の有給休暇日数欄には取得可能日数が記載してあります。

また、取得実績ではないので注意してください。

⑰ 「週休二日制」

「週休二日制」欄には、完全週休二日制を実施している場合は「毎週」、前記以外の形態で週休二日制を実施している場合は「その他」、週休二日制ではない場合「なし」と記載されています。

求人番号 11000-00000 受付年月日 令和8年〇月〇日 受付安定所 〇〇公共職業安定所 求人票(高卒) 事業所番号 1100-00000-0

4 選考

18 18

※応募にあたって提出する書類は「統一応募書類」に限られています。(2/2)

19

19

5 補足事項・特記事項

20

20

青少年雇用情報

1 募集・採用に関する情報

	企業全体の情報			高卒の情報		
	令和7年度	令和6年度	令和5年度	令和7年度	令和6年度	令和5年度
(1) 新卒等採用者数	10人	11人	9人	4人	3人	3人
新卒等離職者数	1人	2人	4人	0人	0人	1人
新卒等採用(うち男性)	6人	7人	5人	2人	1人	2人
新卒等採用(うち女性)	4人	4人	4人	2人	2人	1人
(2) 平均継続勤務年数	従業員の平均年齢(参考値)	18.5年	41.7歳		20.7年	40.2歳

2 職業能力の開発及び向上に関する取組の実施状況

(1) 研修の有無及びその内容	あり	新入社員導入研修、英語講座(通信制)、簿記検定講座(社外講座)、管理職研修等
(2) 自己啓発支援の有無及びその内容	あり	業務に資するとして会社が認めた資格について取得費用の全額補償
(3) メンター制度の有無	あり	
(4) キャリアコンサルティング制度の有無及びその内容	あり	入社直後、入社3年目等の節目に人事担当者によるキャリア等に関する相談を実施
(5) 社内検定等の制度の有無及びその内容	あり	霞ヶ関電子工業社内検定

3 職場への定着の促進に関する取組の実施状況

	企業全体の情報			高卒の情報		
	取得者数	女性	男性	取得者数	女性	男性
(1) 前事業年度の月平均所定外労働時間/有給休暇の平均取得日数	15.5時間	10.7日	9.8時間	12.8日		
(2) 前事業年度の育児休業取得者数/出産者数 ※1	取得者数	女性 9人	男性 2人	女性 3人	男性 1人	
	出産者数	女性 12人	男性 10人	女性 5人	男性 4人	
(3) 役員及び管理的地位にある者に占める女性の割合 ※2	役員	22.1%	管理職	30.5%		

※1については、男性は配偶者の出産者数を示しています。 ※2については、雇用形態に関わらず企業全体における割合を示しています。

産業分類 311 自動車・同付属品製造業 職業分類 040-01 就業場所住所 東京都町田市 識別種

雇用保険適用事業所番号

求人条件に関する注意事項 ハローワークより：求人票は雇用契約書ではありません。採用時には必ず、書面により労働条件の明示を受けてください。

「社会保険」は病気やけが、退職した時の備えです！

会社が労働者のために加入しなければいけない社会保険は次の4つ。正社員として働く場合にはすべてに加入することがほとんどです。会社選びをする際の基準の一つとして知っておこう。

- 雇用保険
- 労災保険
- 健康保険
- 厚生年金保険

労災保険はアルバイトを含め、すべての労働者が対象となります。

その他の3つは、雇用形態や会社の規模などによっては加入できないこともあります。会社に入る前、入ってから、自分は加入できるのかどうか確認しましょう。

18 「選考日」「複数応募」

複数応募が「可」の場合、記載の期日以降は他の求人との併願が可能となります。

※この記載例の場合、複数応募は9月16日以降に「可」となります。

ただし、埼玉県外の求人へ応募をする場合は、応募先都道府県の申し合わせにより、複数応募開始時期が異なります。

19 「選考方法」

適性検査の具体的な検査名やその他が該当する場合は、その他〔 〕欄に詳細な記載があります。

20 「補足事項」

「求人条件にかかる特記事項」

求人条件に関する特記事項、企業の特長や労働条件、福利厚生、試用期間の詳細に関する補足説明が記載されている場合があるので、必ず確認しましょう。

なお、記載例にあるとおり、応募前職場見学については、参加の有無によって採否が決定されるものではありません。

21 「募集・採用に関する情報」

過去3年間の新卒採用者数・離職者数、過去3年間の新卒採用者数の男女別人数、平均継続年数や年齢を確認することができます。

22 「職業能力の開発及び向上に関する取組の実施状況」

研修制度や自己啓発支援といった職業能力の開発及び向上に関する取組の有無や具体的内容を確認することができます。

23 「職場への定着の促進に関する取組の実施状況」

前事業年度の月平均所定外労働時間の実績、有給休暇の平均取得日数、育児休業取得対象者数・取得者数(男女別)、また、役員に占める女性の割合及び管理的地位(※)にある者に占める女性の割合を確認することができます。

※「管理的地位にある者」とは、原則としていわゆる課長級以上のことを指しています。

新規学卒者の初任給情報（職業別・規模別）

（単位：千円）

	事業所規模計	29人以下	30～299人	300人以上	
中学卒	職業計	193	187	※	-
	専門的・技術的職業	-	-	-	-
	管理的職業	-	-	-	-
	事務的職業	-	-	-	-
	販売の職業	-	-	-	-
	サービスの職業	175	※	※	-
	保安の職業	-	-	-	-
	農林漁業の職業	-	-	-	-
	運輸・通信の職業	※	※	-	-
	生産工程・労務の職業	※	※	-	-
高校卒	職業計	207	212	206	207
	専門的・技術的職業	213	211	212	217
	管理的職業	199	※	197	※
	事務的職業	203	202	200	206
	販売の職業	203	204	217	191
	サービスの職業	207	217	206	206
	保安の職業	212	-	212	-
	農林漁業の職業	204	209	200	-
	運輸・通信の職業	210	197	206	213
	生産工程・労務の職業	207	217	204	209
短大卒	職業計	222	220	220	225
	専門的・技術的職業	227	225	223	238
	管理的職業	219	※	226	※
	事務的職業	209	207	207	211
	販売の職業	221	206	233	219
	サービスの職業	222	214	222	230
	保安の職業	214	-	※	※
	農林漁業の職業	219	208	230	-
	運輸・通信の職業	224	213	219	228
	生産工程・労務の職業	217	223	214	219
大学卒	職業計	248	237	242	254
	専門的・技術的職業	249	234	240	256
	管理的職業	290	230	281	303
	事務的職業	245	241	244	248
	販売の職業	254	232	247	257
	サービスの職業	241	234	236	247
	保安の職業	238	-	219	260
	農林漁業の職業	224	211	231	-
	運輸・通信の職業	253	233	225	258
	生産工程・労務の職業	245	247	242	250

（注）「※」は対象者が2人以下、「-」は対象者がいないため、金額を非表示としています。

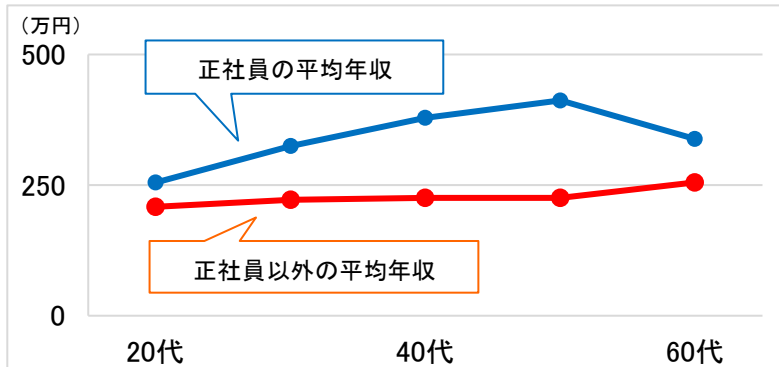
（注）このデータは、埼玉県内のハローワークに届け出のあった雇用保険被保険者資格取得届の被保険者となった日が、令和7年3月1日から4月30日までの期間である者のうち「被保険者となったことの原因」が「新規雇用（新規学卒）」で雇用形態が「その他」であり、令和7年4月1日現在の年齢が15歳＝中学卒、18歳＝高校卒、20歳＝短大卒、22歳＝大学卒として集計したものである。

正社員とアルバイト

「とりあえずアルバイト」はあり？

もし、高校卒業まで就職が決まらなかったら「とりあえずアルバイト」でもいいのでしょうか。長い目で見ると、「とりあえずアルバイト」は損なことも多いのです。

	正社員	アルバイト
安定性	定年まで働ける	期間ごとの更新→更新されるかわからない
収入	責任とともに上昇	いつまでもほとんど横ばい
仕事の内容	責任のある仕事が任されている＝成長できる	同じ仕事のくり返し＝成長の機会がない
長い目で見ると	退職金やボーナスがもらえる場合が多い	退職金やボーナスがない場合が多い



厚生労働省：令和6年賃金構造基本統計調査
平均年収＝きまって支給する現金給与額＋年間賞与其他特別給与額

アルバイトの期間が長いと正社員になるのが難しくなる



働く人を守る「労働法」

最近よく耳にする「ブラック企業」。その多くは、働く人が法律を知らないことをいいことに、法律を守らずに働かせる企業です。自分自身を守るためにも困ったときの相談先を知っておこう。

困ったときの相談先

■ハローワーク

就職活動や転職活動の相談はもちろん、就職した後、「仕事が合わないからやめたい」、「職場の人間関係がうまくいかない」など、悩みや困ったことがあればご相談ください。

埼玉県内のハローワーク

<https://jsite.mhlw.go.jp/saitama-roudoukyoku/hello.html>

■総合労働相談コーナー

解雇、パワハラ等労働に関する問題を専門の相談員がアドバイスします。

さらに！

労働法の基本を分かりやすくまとめた冊子

「これってあり？まんが知って役立つ労働法Q&A」をインターネットで見ることができます。



<https://www.mhlw.go.jp/stf/seisakunitsuite/bunya/mangaroudouhou.html>

7 企業は高校生に何を求めているか

企業の人事担当者が高校生に求めていることは・・・

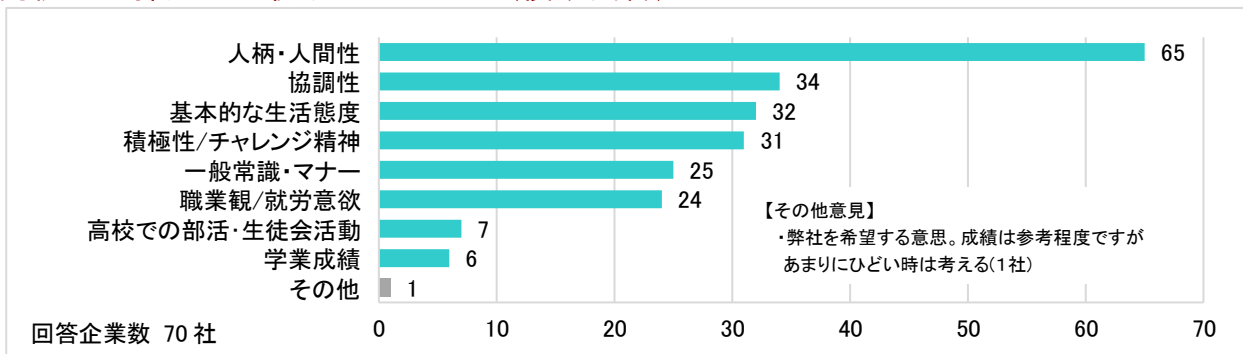
- 人柄・人間性 □ 積極性・チャレンジ精神 □ 基本的な生活態度

これらを、高校生活の中で身につけていくには次のことを意識してみよう。

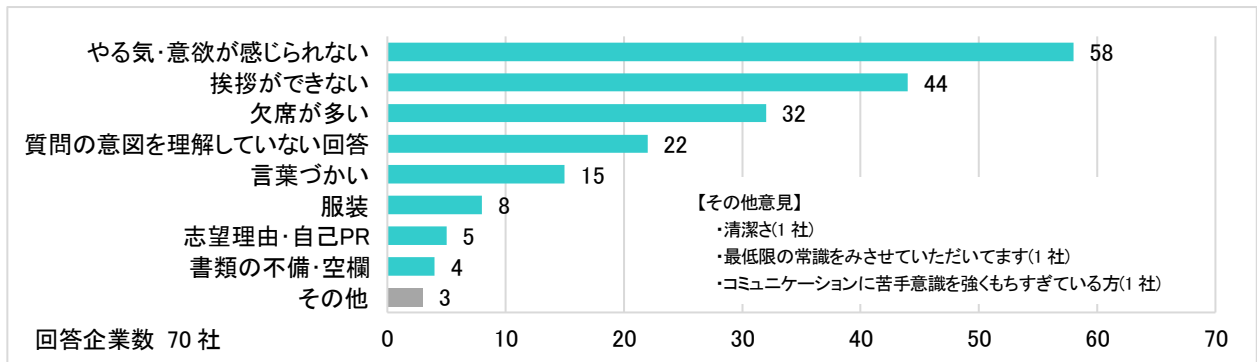
- 時間を守る □ 笑顔であいさつをする □ 言葉遣いに気をつける
□ 正直(素直)なこと □ 人の話をきちんと聞く □ 皆で協力して物事を進める

これらはどれも、社会人にとって基本中の基本です。
今のうちからきちんと身につけておこう。

高校生の採用で重視することは？(複数回答)



採用選考において、不採用とする点はどのようなところか？(複数回答)



令和7年11月17日開催 高校生就職面接会参加企業へのアンケートより

高校生の
皆さん
就活中も就職後も
ご相談は

お近くのハローワークへ!

《ひとりで悩まずにハローワークに相談してみてください》

- 労働時間・休日・休暇の条件がよくない
- 人間関係がうまくいかない
- 賃金の条件がよくない
- 仕事が自分に合わない
- ノルマや責任が重い
- 会社に将来性がない
- 自分の技能・能力が活かせないetc.



《埼玉県内のハローワーク》

埼玉新卒応援ハローワーク	☎048-650-2234
ハローワーク川口 駅前庁舎	☎048-229-8609
ハローワーク熊谷	☎048-522-5656
ハローワーク本庄	☎0495-22-2448
ハローワーク大宮	☎048-667-8609
ハローワーク川越	☎049-242-0197
ハローワーク東松山	☎0493-22-0240
ハローワーク浦和	☎048-832-2461
ハローワーク所沢	☎04-2992-8609
ハローワーク飯能	☎042-974-2345
ハローワーク秩父	☎0494-22-3215
ハローワーク春日部	☎048-615-9225
ハローワーク行田	☎048-556-3151
ハローワーク草加	☎048-931-6111
ハローワーク朝霞	☎048-463-2233
ハローワーク越谷	☎048-969-8609

ハローワークを知っていますか？

ハローワークは、厚生労働省の出先機関です。
専門の就職支援ナビゲーターが就活について、
相談やアドバイスをしています。

就活応援セミナー

履歴書の書き方や
志望動機のアドバイス

面接練習

就活に関する相談

オンラインOK!

適性検査



まずは予約の連絡をお願いします
直接でも学校からでも大丈夫！
管轄ハローワークは裏面へ

※無断転載・複製禁止