

令和6年度第2回埼玉地方最低賃金審議会

日時：令和6年7月26日（金） 午前9時30分～

場所：埼玉労働局15階会議室

議題	資料
<p>1 令和6年度地域別最低賃金額改定の目安の伝達</p> <p>2 その他</p>	<p>資料1 令和6年度埼玉県地方最低賃金審議会委員名簿</p> <p>資料2 令和6年度地域別最低賃金改定の目安について</p> <p>資料3 令和6年度中央最低賃金審議会目安に関する小委員会（第2回）資料</p> <p>資料4 令和6年度中央最低賃金審議会目安に関する小委員会（第3回）資料</p> <p>資料5 令和6年度中央最低賃金審議会目安に関する小委員会（第4回）資料</p> <p>資料6 令和6年度中央最低賃金審議会目安に関する小委員会（第5回）資料</p> <p>参考資料1 主要経済指標（更新分のみ）</p> <p>参考資料2 いわゆる年収の壁を意識せずに働く時間をのばすことのできる環境づくりについて</p>

第56期埼玉地方最低賃金審議会委員名簿

(敬称略・五十音順)

埼玉労働局

区分	氏名	現職
公益代表委員	小寺 智子	弁護士
	鈴木 奈穂美	専修大学経済学部 教授
	土屋 直樹	武蔵大学経済学部 教授
	野崎 正	弁護士
	福田 素生	埼玉県立大学 名誉教授
労働者代表委員	海老原 理紗	UAゼンセン埼玉県支部 常任
	近藤 正人	電機連合埼玉地方協議会 事務局長
	迫 幸太郎 *1	日本労働組合総連合会埼玉県連合会 副事務局長
	高橋 克彦 *1	全日本自動車産業労働組合総連合会埼玉地方協議会 議長
	根岸 朋宏	JAM埼玉連絡会 副事務局長
使用者代表委員	安藤 宏 *2	埼玉県中小企業団体中央会 専務理事
	加藤 和男 *3	埼玉県商工会連合会 専務理事
	嶋田 昌美	サイボー株式会社 取締役
	廣澤 健一	一般社団法人埼玉県経営者協会 専務理事
	藤本 浩正	日本信号株式会社 業務執行理事 総務部・人事部担当、総務部長

任期 令和5年4月1日～令和7年3月31日

*1は令和5年12月15日～令和7年3月31日

*2は令和6年5月1日～令和7年3月31日

*3は令和6年7月26日～令和7年3月31日

令和6年7月25日

厚生労働大臣 武見 敬三 殿

中央最低賃金審議会
会長 藤村 博之

令和6年度地域別最低賃金額改定の目安について（答申）

令和6年6月25日に諮問のあった令和6年度地域別最低賃金額改定の目安について、下記のとおり答申する。

記

- 1 令和6年度地域別最低賃金額改定の目安については、その金額に関し意見の一致をみるに至らなかった。
- 2 地方最低賃金審議会における審議に資するため、上記目安に関する公益委員見解（別紙1）及び中央最低賃金審議会目安に関する小委員会報告（別紙2）を地方最低賃金審議会に提示するものとする。
- 3 地方最低賃金審議会の審議の結果を重大な関心をもって見守ることとし、同審議会において、別紙1の2に示されている公益委員の見解を十分参酌され、自主性を発揮されることを強く期待するものである。
- 4 中小企業・小規模事業者が継続的に賃上げできる環境整備の必要性については労使共通の認識であり、政府の掲げる「成長と分配の好循環」と「賃金と物価の好循環」を実現するためにも、特に地方、中小企業・小規模事業者に配慮しつつ、生産性向上を図るとともに、官公需における対応や、価格転嫁対策を徹底し、賃上げの原資の確保につなげる取組を継続的に実施するよう政府に対し強く要望する。
- 5 生産性向上の支援については、可能な限り多くの企業が各種の助成金等を受給し、賃上げを実現できるように、政府の掲げる生産性向上等への支援や経営支援の一層の強化を求める。特に、事業場内で最も低い時間給を一定以上引き上げ、生産性向上に取り組んだ場合に支給される業務改善助成金については、最低賃金引上げの影響を強く受ける中小企業・小規模事業者がしっかりと活用できるよう充実するとともに、具体的事例も活用した周知等の徹底を要望する。加えて、非正規雇用労働者の処遇改善等を支援するキャリアアップ助成金、働き方改革推進支援助成金、人材確保等支援助成金等について、「賃上げ」を支援する観点から、賃上げ加算等の充実を強く要望する。
- 6 中小企業・小規模事業者の賃上げの実現に向けて、労働生産性を引き上げるため、設備投資の促進に資する税制や、省力化投資の補助金等による支援の強化を要望する。加えて、

創業・事業承継やM&Aの環境整備の一層の強化に取り組むことが必要である。また、成長市場に進出しようとする者の事業再構築、新製品開発や新市場の開拓、イノベーション創出、DX・GXの取組を促進することを要望する。さらに、中小企業・小規模事業者がこれらの施策を一層活用できるよう、周知等を徹底するとともに運用改善を要望する。

- 7 価格転嫁対策については、新たな商慣習として、サプライチェーン全体で適切な価格転嫁を定着させる「構造的な価格転嫁」を実現するため、独占禁止法の執行強化、下請Gメン等を活用しつつ事業所管省庁と連携した下請法の執行強化、下請法改正の検討等を行うとともに、「労務費の適切な転嫁のための価格交渉に関する指針」の周知徹底を要望する。また、価格転嫁円滑化の取組についての実態調査が行われ、転嫁率が低い等の課題がある業界については、自主行動計画の策定や改定、改善策の検討を求めることを要望する。指針別添の交渉用フォーマットについては、業種の特性に応じた展開・活用を促すことを要望する。さらには、パートナーシップ構築宣言の更なる拡大と実効性向上に取り組むとともに、中小企業等協同組合法に基づく団体協約の更なる活用の推進に向け、活用実態の調査や組合への制度周知に取り組むことを要望する。さらに、BtoC事業では相対的に価格転嫁率が低いといった課題があるため、消費者に対して転嫁に理解を求めていくよう要望する。
- 8 いわゆる「年収の壁」を意識せず働くことができるよう、「年収の壁・支援強化パッケージ」の活用を促進するほか、被用者保険の適用拡大等の見直しに取り組むことを要望する。加えて、行政機関が民間企業に業務委託を行っている場合に、年度途中の最低賃金額改定によって当該業務委託先における最低賃金の履行確保に支障が生じることがないように、発注時における特段の配慮を要望する。

令和6年度地域別最低賃金額改定の目安に関する公益委員見解

令和6年7月24日

- 1 令和6年度地域別最低賃金額改定の引上げ額の目安は、次の表に掲げる金額とする。

令和6年度地域別最低賃金額改定の引上げ額の目安

ランク	都道府県	金額
A	埼玉、千葉、東京、神奈川、愛知、大阪	50円
B	北海道、宮城、福島、茨城、栃木、群馬、新潟、富山、石川、福井、山梨、長野、岐阜、静岡、三重、滋賀、京都、兵庫、奈良、和歌山、島根、岡山、広島、山口、徳島、香川、愛媛、福岡	50円
C	青森、岩手、秋田、山形、鳥取、高知、佐賀、長崎、熊本、大分、宮崎、鹿児島、沖縄	50円

- 2 (1) 目安小委員会は、今年度の目安審議に当たって、令和5年全員協議会報告の1(2)で「最低賃金法第9条第2項の3要素のデータに基づき労使で丁寧に議論を積み重ねて目安を導くことが非常に重要であり、今後の目安審議においても徹底すべきである」と合意されたことを踏まえ、特に地方最低賃金審議会における自主性発揮が確保できるよう整備充実や取捨選択を行った資料を基にするるとともに、「新しい資本主義のグランドデザイン及び実行計画 2024 改訂版」及び「経済財政運営と改革の基本方針 2024」に配意し、最低賃金法第9条第2項の3要素を考慮した審議を行ってきた。

ア 労働者の生計費

労働者の生計費については、関連する指標である消費者物価指数を見ると、「持家の帰属家賃を除く総合」は、令和5年10月から令和6年6月までの期間で見えた場合は平均3.2%で、前年同期の令和4年10月から令和5年6月までの平均4.3%から引き続き高い水準となっている。なお、消費者物価指数の「総合」、とりわけ「基礎的支出項目」といった必需品的な支出項目については、経済産業省が実施するエネルギー価格の負担軽減策である「電気・ガス価格激変緩和対策事

業」の影響で一定程度押し下げられている（「総合」では、6月は0.25ポイント押し下げられていると試算されている）。

加えて、年間15回以上の購入頻度である食パン、鶏卵などの生活必需品を含む支出項目である、年間購入頻度階級別指数で見た「頻繁に購入」する品目についても、令和5年10月から令和6年6月までの期間で見た場合は平均5.4%で、前年同期の令和4年10月から令和5年6月までの平均4.8%から引き続き高い水準となっている。

消費者物価指数については、基本的には「持家の帰属家賃を除く総合」を基に議論すべきであるが、最低賃金の引上げにより時間当たり賃金が上昇した者がその増加分の賃金の多くを消費に回している調査結果が出ていることを踏まえると、生活必需品を含む支出項目を中心とした消費者物価の上昇に伴い、最低賃金に近い賃金水準の労働者においては、生活が苦しくなっている者もいると考えられる。

こうした状況を踏まえれば、今年度においては、労働者の生計費については、最低賃金に近い賃金水準の労働者の購買力を維持する観点から、昨年10月以降の「持家の帰属家賃を除く総合」が示す水準を一定程度上回ることを考慮しつつ、「頻繁に購入」する生活必需品を含む支出項目に係る消費者物価の上昇も勘案する必要がある。

イ 賃金

賃金に関する指標を見ると、春季賃上げ妥結状況における賃金上昇率は、連合の第7回（最終）集計結果で、全体で5.10%、中小でも4.45%となっており、昨年を上回る33年ぶりの高い水準となっている。さらに、有期・短時間・契約等労働者の賃上げ額（時給）の加重平均の引上げ率の概算も昨年を上回る5.74%となっている。

経団連による春季労使交渉月例賃金引上げ結果（第1回集計）では、大手企業で5.58%、中小企業では3.92%となり、いずれも昨年を上回る水準である。また、日商による中小企業の賃金改定に関する調査の正社員の結果では全体で3.62%、20人以下の企業で3.34%、パート・アルバイトの結果では全体で3.43%、20人以下で3.88%となっている。

賃金改定状況調査結果については、第4表①②における賃金上昇率（ランク計）は2.3%であり、最低賃金が時間額のみで表示されるようになった平成14年以降最大値であった昨年の結果（2.1%）を上回っている。また、継続労働者に限定した第4表③における賃金上昇率（ランク計）は2.8%となっており、これも昨年の結果（2.5%）を上回った。この第4表は、目安審議における重要な参考資料であり、同表における賃金上昇率を十分に考慮する必要がある。

大企業を対象に含む結果である春季賃上げ妥結状況における賃金上昇率と、30

人未満の小規模な企業のみを対象とする賃金改定状況調査結果をみると、企業規模によって賃金上昇率の水準には開きが見られる一方、企業規模に関わらず昨年を上回る賃金引き上げの状況が見られる。

ウ 通常の事業の賃金支払能力

通常の事業の賃金支払能力については、個々の企業の賃金支払能力を指すものではないと解され、これまでの目安審議においても、業況の厳しい産業や企業の状況のみを見て議論するのではなく、各種統計資料を基に議論を行ってきた。

関連する指標を見ると、法人企業統計における企業利益のうち、経常利益については、令和4年度は資本金1,000万円以上で11.8%、1,000万円未満で70.7%の増加となっている。また、売上高経常利益率については、資本金1,000万円以上では、四半期ごとで令和5年は6～9%程度で推移、令和6年の第1四半期は7.1%となっており、安定して改善の傾向にある。また、労働分配率について、令和4年度は資本金1,000万円以上で65.0%、資本金1,000万円未満で84.6%となっており、企業の規模が小さいほど労働分配率は高くなっているものの、資本金1,000万円未満において、足下では令和3年度から6.4ポイント低下している。加えて、従業員一人当たり付加価値額について、令和3年度は、資本金1,000万円未満規模の製造業・非製造業ともに前年度比マイナスだったものが、令和4年度は、資本金1,000万円未満の製造業で4.5%、非製造業で5.7%と改善している。

一方で日銀短観における売上高経常利益率の大企業と中小企業との開きについては、令和4年度では製造業で6.28ポイントの差、非製造業で3.82ポイントの差だったのに対し、令和5年度では製造業で6.79ポイントの差、非製造業で4.61ポイントの差となっており、二極化の傾向にある。

また、中小企業・小規模事業者が賃上げの原資を確保するためにも一層重要性が増している価格転嫁については、中小企業庁が公表した令和6年3月の価格交渉促進月間のフォローアップ調査によると、前回令和5年9月の価格交渉促進月間のフォローアップ調査と比べて、受注企業のうちコスト増加分を全額価格転嫁できた割合は約3ポイント増加(16.9%→19.6%)、一部でも価格転嫁できた割合は約4ポイント増加(63.0%→67.2%)し、転嫁状況は一部では好転する一方、1～3割しか価格転嫁できなかった割合は約4ポイント増加(19.6%→23.4%)し、また、全く転嫁できず又は減額された企業も約2割となっており、二極化の兆しがある。労務費について見ると、価格交渉が行われた企業(59.5%)のうち、その約7割において労務費の価格交渉が実施されている一方で、約1割(8.8%)の企業が「労務費が上昇し、価格交渉を必要と考えたができなかった」と回答している。

さらに、倒産件数については、新型コロナウイルス感染症流行下である令和2

年から令和4年にかけて、資金繰り支援等の各種施策により、倒産件数は低水準で推移したものの、直近の令和5年においては感染拡大前の水準まで増加し8,690件となっており、また、令和6年1～6月の物価高（インフレ）倒産については、484件（前年同期375件、29.1%増）発生しており、年半期で初めて450件を超え、過去最多を大幅に更新している。

なお、賃金改定状況調査の第4表における賃金上昇率は、企業において賃金支払能力等も勘案して賃金決定がなされた結果であると解釈できるところ、春季賃上げ妥結状況の結果と大きな差が生じている要因は、それぞれの調査対象企業の規模等が異なるためであると考えられ、また、法人企業統計における従業員一人当たり付加価値額をみると、一般に資本金規模が小さい企業ほど労働生産性は低いことから、企業規模により、賃上げ原資の程度が異なることに留意する必要がある。

エ 各ランクの引上げ額の目安

最低賃金について、「新しい資本主義のグランドデザイン及び実行計画2024改訂版」等において、「今年は、昨年を上回る水準の春季労使交渉の結果を含み、労働者の生計費、事業者の賃金支払能力の3要件も踏まえて、最低賃金の引上げ額について、公労使三者構成の最低賃金審議会ですっかりと議論いただく」こと、「労働生産性の引上げ努力等を通じ、2030年代半ばまでに1,500円となることを目指す目標について、より早く達成ができるよう、中小企業・小規模事業者の自動化・省力化投資や、事業承継、M&Aの環境整備等について、官民連携して努力する」こととされていることも踏まえ、公労使で真摯に検討を重ねてきた。さらに、最低賃金の審議に当たっては、全体の平均値の賃上げ率とともに、賃上げに取り組めない、あるいは労務費等のコスト増を十分に価格転嫁できていない企業が一定程度存在することも十分に考慮すべきという意見も踏まえて議論を行った。

この結果、ア～ウで触れたように、①労働者の生計費については、消費者物価指数（持家の帰属家賃を除く総合）は、昨年10月から今年6月までで平均3.2%となるなど、昨年に引き続き高い水準となっていること、また、生活必需品を含む「頻繁に購入」する支出項目に係る消費者物価も昨年10月から今年6月までで平均5.4%の高い水準であることを考慮し、最低賃金に近い賃金水準の労働者の購買力を維持するため、最低賃金法に定める労働者の生活の安定を図る趣旨からも、この水準を勘案することが、今年度は適切と考えられる。

また、②賃金について、春季賃上げ妥結状況における賃金引上げ結果に関して全体で5%台と昨年を上回る33年ぶりの高い水準となっていることや、中小企業については3%後半から4%台、有期・短時間・契約等労働者の賃上げ額については5%台後半の引上げでいずれも昨年を上回る水準となっていることに加

え、賃金改定状況調査結果第4表①②における今年の賃金上昇率が2.3%で昨年を上回り平成14年以降最大のものとなっている。

③通常の事業の賃金支払能力については、売上高経常利益や従業員一人当たり付加価値額が高い水準で推移するなど、景気や企業の利益において改善の傾向にある。しかし、売上高経常利益率の大企業と中小企業の差が広がっていることや、価格転嫁率が示すように賃上げ原資を確保することが難しい企業も多く存在し、二極化の傾向にあると考えられる。また、第4表と春季賃上げ妥結状況の差からも、小規模事業者は賃金支払能力が相対的に低い可能性がある。そうした中で、最低賃金は、企業の経営状況にかかわらず、労働者を雇用する全ての企業に適用され、それを下回る場合には罰則の対象となることも考慮すれば、引上げ率の水準には一定の限界があると考えられる。

これらを総合的に勘案し、特に今年度は、消費者物価の上昇が続いていることから労働者の生計費を重視した。また、賃上げの流れの維持・拡大を図り、非正規雇用労働者や中小企業・小規模事業者にも波及させることや、最低賃金法第1条に規定するとおり、最低賃金制度の目的は、賃金の低廉な労働者について賃金の最低額を保障し、その労働条件の改善を図り、国民経済の健全な発展に寄与するものであることにも留意すると、今年度の各ランクの引上げ額の見安(以下「目安額」という。)を検討するに当たっては5.0%(50円)を基準として検討することが適当であると考えられる。

各ランクの目安額については、「新しい資本主義のグランドデザイン及び実行計画2024改訂版」等において、「今後とも、地域別最低賃金の最高額に対する最低額の比率を引き上げる等、地域間格差の是正を図る」とされていることも踏まえ、地域間格差への配慮の観点から少なくとも地域別最低賃金の最高額に対する最低額の比率を引き続き上昇させていくことが必要である。

その上で、賃金改定状況調査結果第4表①②③における賃金上昇率はCランク、Bランク、Aランクの順に高くなっている。さらに、消費者物価の上昇率は、Cランクがやや高めに推移している。雇用情勢としては、B・Cランクで相対的に良い状況である。各ランクの目安額について、下位ランクの目安額が上位ランクを上回ることは理論上あり得るが、各ランクの引上げ額が同額であった場合でも、地域別最低賃金額が相対的に低い地域の引上げ率がより高くなること、また、引上げ額が増すほど引上げ率がより高くなることについて留意する必要がある。

これらのことを考慮すれば、Aランク50円(4.6%)、Bランク50円(5.2%)、Cランク50円(5.6%)とすることが適当であると考えられる。この結果、仮に目安どおりに各都道府県で引上げが行われた場合は、最高額に対する最低額の比率は80.2%から81.1%となり、地域間格差は比率の面で縮小することとなる。ただし、地域間の金額の差についても引き続き注視する必要がある。

オ 政府に対する要望

目安額の検討に当たっては、最低賃金法第9条第2項の3要素を総合的に勘案することを原則とし、今年度は、特に消費者物価の上昇が続いていることを重視するとともに、春季労使交渉を始めとする賃金上昇率が昨年を上回る水準となっていること、売上高経常利益率等の賃金支払能力に関する項目が改善傾向にあることなどから、目安額を決めた。

一方で、労務費を含む価格転嫁の状況が二極化の傾向にあることや、倒産件数、特に物価高倒産が足下で増加しているといった企業経営を取り巻く環境を踏まえれば、一部の中小企業・小規模事業者の賃金支払能力の点で厳しいものであると言わざるを得ない。また、都市部以外の地域においては小規模事業者がその地域の生活を維持していくためのセーフティネットとしての役割を果たしているところもあり、従業員の処遇改善と企業の持続的発展との両立を図る観点への配慮も必要である。

中小企業・小規模事業者が継続的に賃上げできる環境整備の必要性については労使共通の認識であり、政府の掲げる「成長と分配の好循環」と「賃金と物価の好循環」を実現するためにも、特に地方、中小企業・小規模事業者に配慮しつつ、生産性向上を図るとともに、官公需における対応や、価格転嫁対策を徹底し、賃上げの原資の確保につなげる取組を継続的に実施するよう政府に対し強く要望する。

生産性向上の支援については、可能な限り多くの企業が各種の助成金等を受給し、賃上げを実現できるように、政府の掲げる生産性向上等への支援や経営支援の一層の強化を求める。特に、事業場内で最も低い時間給を一定以上引き上げ、生産性向上に取り組んだ場合に支給される業務改善助成金については、最低賃金引上げの影響を強く受ける中小企業・小規模事業者がしっかりと活用できるよう充実するとともに、具体的事例も活用した周知等の徹底を要望する。加えて、非正規雇用労働者の処遇改善等を支援するキャリアアップ助成金、働き方改革推進支援助成金、人材確保等支援助成金等について、「賃上げ」を支援する観点から、賃上げ加算等の充実を強く要望する。

さらに、中小企業・小規模事業者の賃上げの実現に向けて、労働生産性を引き上げるため、設備投資の促進に資する税制や、省力化投資の補助金等による支援の強化を要望する。加えて、創業・事業承継やM&Aの環境整備の一層の強化に取り組むことが必要である。また、成長市場に進出しようとする者の事業再構築、新製品開発や新市場の開拓、イノベーション創出、DX・GXの取組を促進することを要望する。さらに、中小企業・小規模事業者がこれらの施策を一層活用できるよう、周知等を徹底するとともに運用改善を要望する。

価格転嫁対策については、新たな商慣習として、サプライチェーン全体で適切な価格転嫁を定着させる「構造的な価格転嫁」を実現するため、独占禁止法の執

行強化、下請Gメン等を活用しつつ事業所管省庁と連携した下請法の執行強化、下請法改正の検討等を行うとともに、「労務費の適切な転嫁のための価格交渉に関する指針」の周知徹底を要望する。また、価格転嫁円滑化の取組についての実態調査が行われ、転嫁率が低い等の課題がある業界については、自主行動計画の策定や改定、改善策の検討を求めることを要望する。指針別添の交渉用フォーマットについては、業種の特性に応じた展開・活用を促すことを要望する。さらには、パートナーシップ構築宣言の更なる拡大と実効性向上に取り組むとともに、中小企業等協同組合法に基づく団体協約の更なる活用の推進に向け、活用実態の調査や組合への制度周知に取り組むことを要望する。さらに、B to C 事業では相対的に価格転嫁率が低いといった課題があるため、消費者に対して転嫁に理解を求めていくよう要望する。

また、いわゆる「年収の壁」を意識せず働くことができるよう、「年収の壁・支援強化パッケージ」の活用を促進するほか、被用者保険の適用拡大等の見直しに取り組むことを要望する。

カ 地方最低賃金審議会への期待等

目安は、地方最低賃金審議会が審議を進めるに当たって、全国的なバランスを配慮するという観点から参考にされるべきものであり、地方最低賃金審議会の審議決定を拘束するものではない。こうした前提の下、目安小委員会の公益委員としては、目安を十分に参酌しながら、地方最低賃金審議会において、地域別最低賃金の審議に際し、地域の経済・雇用の実態をデータに基づいて見極めつつ、自主性を発揮することを期待する。その際、今年度の目安額は、最低賃金が消費者物価を一定程度上回る水準である必要があることや、賃金上昇率が増加傾向にあること、地域間格差の是正を引き続き図ること等を特に考慮して検討されたものであることにも配意いただきたいと考える。また、中央最低賃金審議会が地方最低賃金審議会の審議の結果を重大な関心をもって見守ることを要望する。

なお、公益委員見解を取りまとめるに当たって参照した主なデータは別添のとおりである。

(2) 生活保護水準と最低賃金との比較では、昨年度に引き続き乖離が生じていないことが確認された。

なお、来年度以降の目安審議においても、最低賃金法第9条第3項に基づき、引き続き、その時点における最新のデータに基づいて生活保護水準と最低賃金との比較を行い、乖離が生じていないか確認することが適切と考える。

(3) 最低賃金引上げの影響については、令和5年全員協議会報告の3(1)に基づき、引き続き、影響率や雇用者数等を注視しつつ、慎重に検討していくことが必要

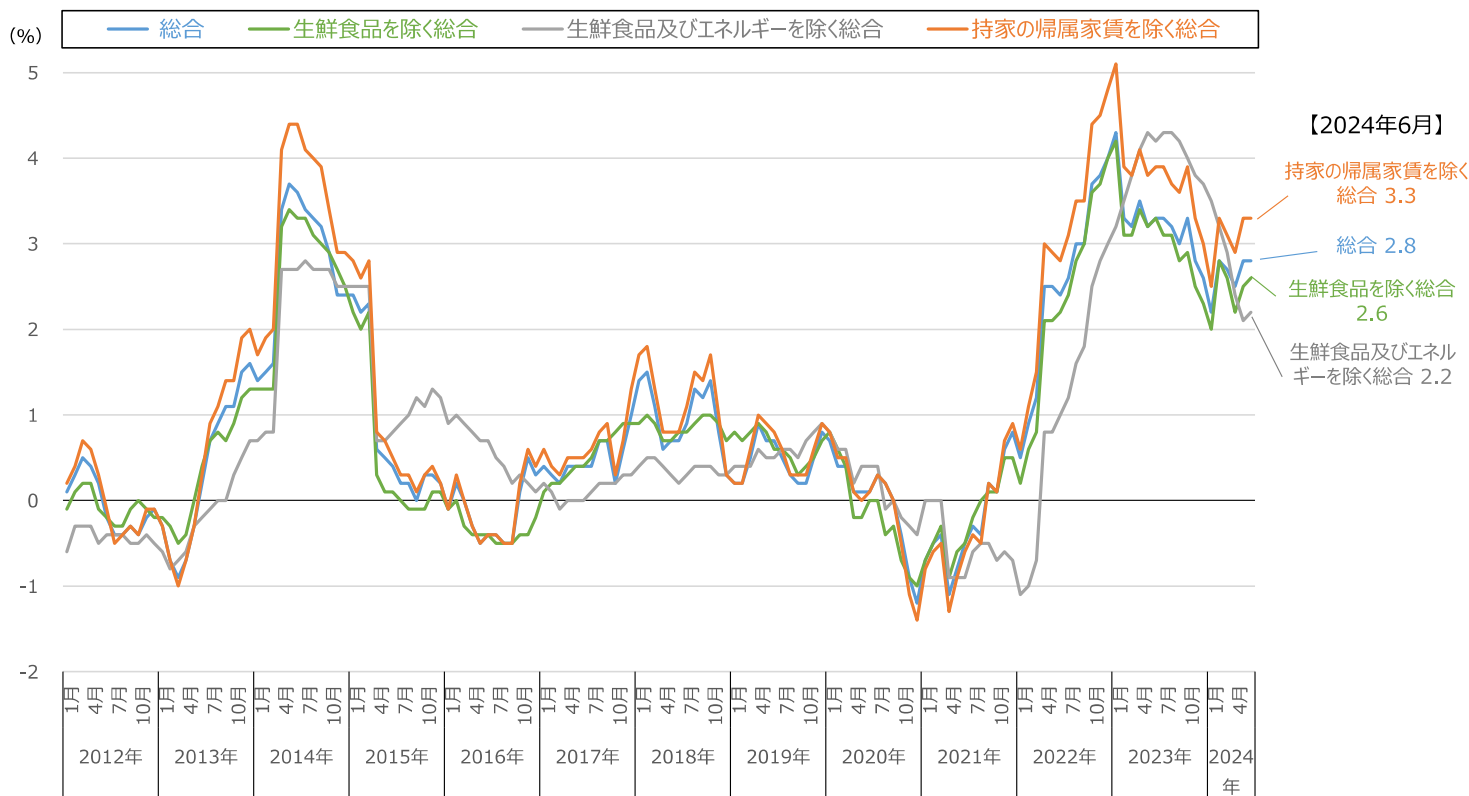
である。

参考資料

消費者物価指数の推移(対前年同月比)

- 2024年6月の消費者物価指数の「総合」は+2.8%、「生鮮食品を除く総合」は+2.6%、「生鮮食品及びエネルギーを除く総合」は+2.2%、「持家の帰属家賃を除く総合」は+3.3%となっている(いずれも対前年同月比)。
- 物価の上昇は2023年以降、減少の傾向にあるものの、足下はプラスで推移している。

消費者物価指数の推移(対前年同月比)



2023 (R5) 年10月以降の消費者物価指数の対前年上昇率の推移

○ 消費者物価指数の対前年上昇率について、2023年10月以降、全国では2.5%～3.9%で推移し、2023年10月～2024年6月平均の対前年同期の上昇率は3.2%となっている。

(単位：%)

	2023年			2024年						2023年10月～ 2024年6月 平均
	10月	11月	12月	1月	2月	3月	4月	5月	6月	
全 国	3.9	3.3	3.0	2.5	3.3	3.1	2.9	3.3	3.3	3.2
A ランク	3.7	3.1	2.6	2.1	3.0	2.9	2.7	3.1	3.2	3.0
B ランク	3.8	3.3	3.0	2.5	3.3	3.1	3.1	3.4	3.4	3.2
C ランク	4.0	3.6	3.4	3.0	3.8	3.5	3.2	3.6	3.4	3.5

資料出所 総務省「消費者物価指数」

(注) 1 指数は、「持家の帰属家賃を除く総合」を用いた。

2 各ランクの数値は都道府県の県庁所在地における指数を労働基準局賃金課にて単純平均し、その対前年上昇率を算出したものである。

3 各ランクは、2023年度からの適用区分である。

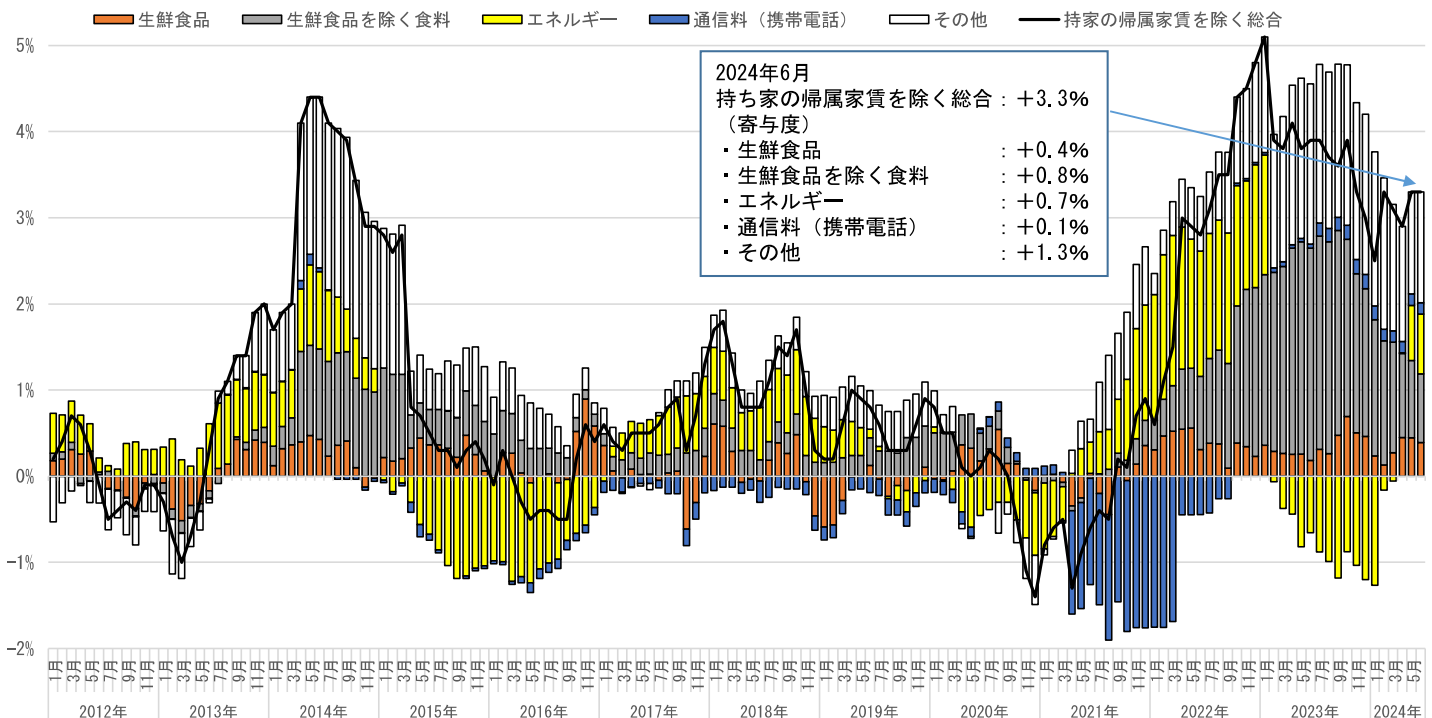
4 「2023年10月～2024年6月」の上昇率は、「同期の指数の単純平均」の「前年同期の指数の単純平均」に対する上昇率。

2

消費者物価指数の「持家の帰属家賃を除く総合」の主な項目別寄与度の推移

○ 消費者物価指数の「持家の帰属家賃を除く総合」(前年同月比)は、2024年6月に+3.3%となっているが、主な項目別の寄与度をみると、生鮮食品を除く食料やエネルギーの寄与度が大きい。またエネルギーは、2023年2月以降マイナスの寄与度が大きかったが、2024年2月以降マイナスの寄与度は小さくなり、2024年5月以降はプラスに寄与している。

消費者物価指数（持家の帰属家賃を除く総合）の前年同月比の主な項目別寄与度の推移



(資料出所) 総務省「消費者物価指数」をもとに厚生労働省労働基準局にて作成。

(注) 1. 各項目の寄与度は、「当該項目のウェイト/持家の帰属家賃を除く総合のウェイト×(当月の当該項目の指数-前年同月の当該項目の指数)/前年同月の持家の帰属家賃を除く総合の指数」により算出。

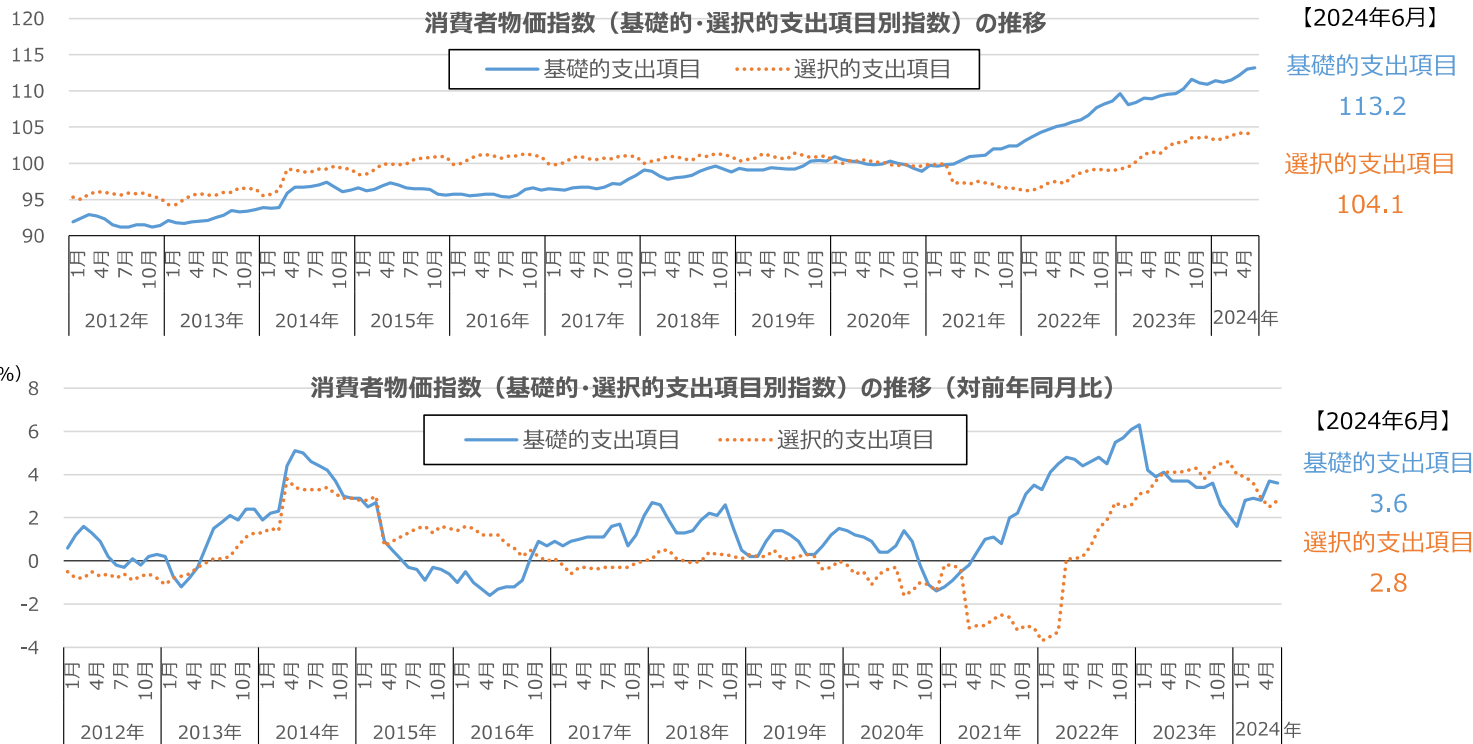
2. 「その他」の寄与度は、持家の帰属家賃を除く総合の前年同月比から各項目の寄与度を控除した残差として計算。

3. 「エネルギー」は、電気代、都市ガス代、プロパンガス、灯油及びガソリン。

3

消費者物価指数の「基礎的・選択的支出項目別指数」の推移

○ 消費者物価指数の「基礎的・選択的支出項目別指数を見ると、「基礎的支出項目」は2021年以降、「選択的支出項目」は2022年以降上昇を継続している。



（資料出所）総務省「消費者物価指数」

- （注）1. 基礎的支出項目（必需品的なもの）とは、支出弾力性が1.00未満の支出項目であり、食料、家賃、光熱費、保健医療サービスなどが該当。
 選択的支出項目（贅沢品的なもの）とは、支出弾力性が1.00以上の支出項目であり、教育費、教養娯楽用耐久財、月謝などが該当。
 2. 支出弾力性とは、消費支出総額が1%変化する時に各財・サービス（支出項目）が何%変化するかを示した指標。
 3. 基礎的支出項目・選択的支出項目別指数は、持家の帰属家賃を除く総合から作成されている。

電気・ガス価格激変緩和対策事業

（総予算額：3兆7,490億円 うち2022年度第2次補正：3兆1,074億円、2023年度補正：6,416億円）

- 電気・都市ガスの小売事業者等が、需要家の使用量に応じ、電気・都市ガス料金の値引きを実施。
- 当該措置は2024年5月使用分まで講じ、同5月使用分については激変緩和の幅を縮小する。

値引き単価

2024年4月使用分まで

<電気>

低圧：3.5円/kWh
 高圧：1.8円/kWh

<都市ガス>

15円/m³
 ※家庭及び年間契約量1,000万m³未満の企業等が対象

2024年5月使用分

<電気>

低圧：1.8円/kWh
 高圧：0.9円/kWh

<都市ガス>

7.5円/m³
 ※家庭及び年間契約量1,000万m³未満の企業等が対象

消費者物価指数に対する「電気・ガス価格激変緩和対策事業」による押し下げ効果の推移

- 消費者物価指数「総合」に対する「電気・ガス価格激変緩和対策事業」による押し下げ効果は、2024年6月では、-0.25となっている。2023年2月～9月は-1.01～-0.98、2023年10月～2024年5月は-0.49～-0.48で推移していた。

消費者物価指数「総合」に対する「電気・ガス価格激変緩和対策事業」による押し下げ効果(寄与度)試算値

2023年											2024年					
2月	3月	4月	5月	6月	7月	8月	9月	10月	11月	12月	1月	2月	3月	4月	5月	6月
-1.01	-1.00	-1.00	-1.00	-1.00	-0.99	-0.99	-0.98	-0.49	-0.49	-0.49	-0.48	-0.49	-0.49	-0.48	-0.48	-0.25

(資料出所)総務省「消費者物価指数」

<電気・ガス価格激変緩和対策事業 値引き単価>

2023年1～8月使用分 低圧契約は1kWh当たり7円、高圧契約は1kWh当たり3.5円、都市ガス料金は1㎡当たり30円

2023年9月～2024年4月使用分 低圧契約は1kWh当たり3.5円、高圧契約は1kWh当たり1.8円、都市ガスは1㎡当たり15円

2024年5月使用分 電気の低圧契約は1kWh当たり1.8円、高圧契約は1kWh当たり0.9円、都市ガスは1㎡当たり7.5円

※都市ガスは年間契約量が1,000万㎡未満の家庭や企業等が対象

6

消費者物価指数(「頻繁に購入する品目」)の対前年上昇率の推移

- 消費者物価指数は、指数品目を家計調査から得られる1世帯当たり年間購入頻度によって区分し、購入頻度の階級区分別に指数を作成している。
- 購入頻度階級のうち、「頻繁に購入する品目」については、年間購入頻度15.0回以上の品目である。

(単位：%)

	2023年			2024年						2023年10月～ 2024年6月 平均	2022年10月～ 2023年6月 平均
	10月	11月	12月	1月	2月	3月	4月	5月	6月		
頻繁に購入	8.3	6.4	6.6	5.6	4.8	4.8	4.5	4.0	3.5	5.4	4.8

【参考】「頻繁に購入する品目」の構成

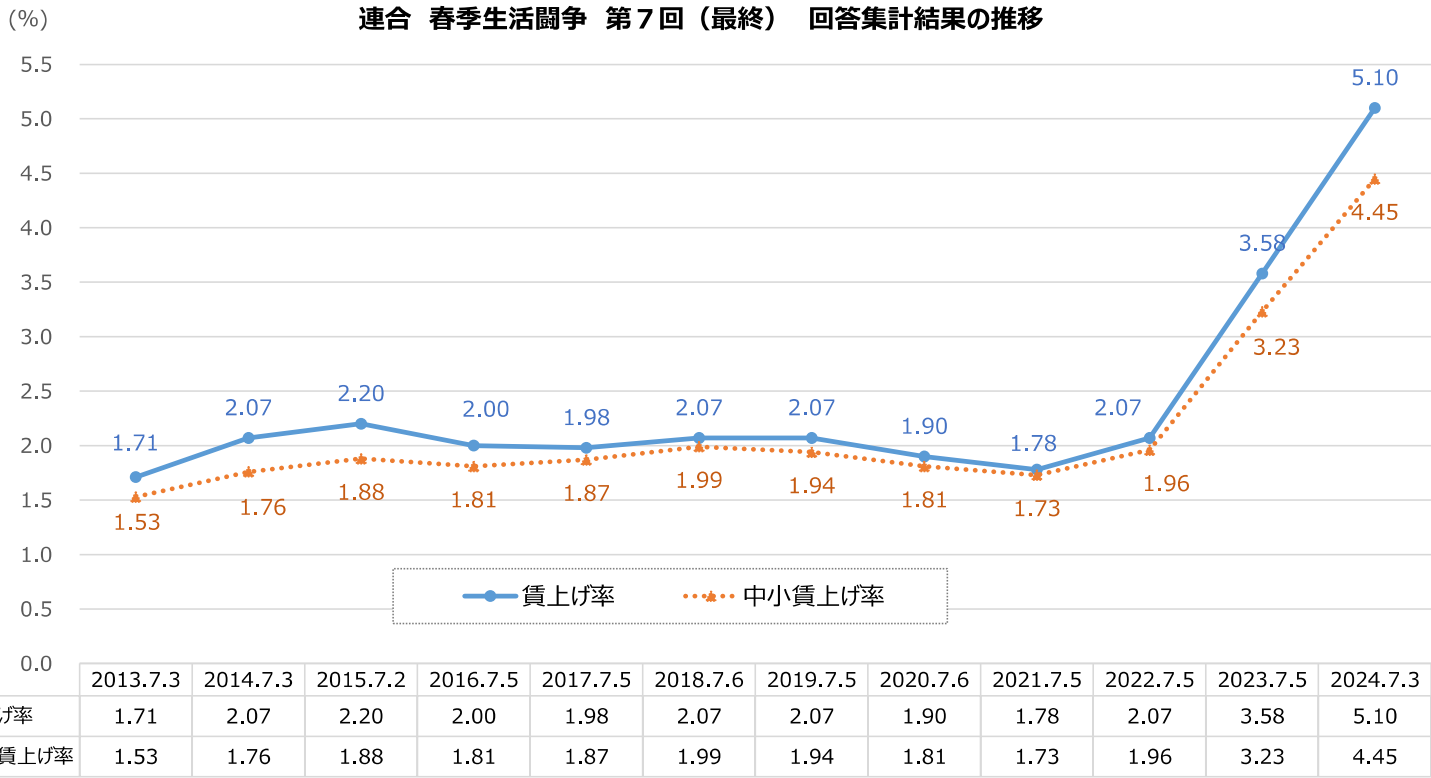
食パン	鶏卵	せんべい
あんパン	キャベツ	ポテトチップス
カレーパン	ねぎ	チョコレート
ゆでうどん	レタス	アイスクリーム
カップ麺	もやし	おにぎり
中華麺	にんじん	調理パン
かまぼこ	たまねぎ	サラダ
豚肉(国産品)	きゅうり	茶飲料
豚肉(輸入品)	トマト	コーヒー飲料A
鶏肉	ピーマン	野菜ジュース
ハム	しめじ	炭酸飲料
ソーセージ	豆腐	ポリ袋
牛乳	油揚げ	診療代
ヨーグルト	納豆	ガソリン
チーズ(国産品)	バナナ	

(資料出所)総務省「消費者物価指数」

7

連合 春季賃上げ妥結状況

○ 連合の春闘第7回(最終)回答集計結果(7月3日公表)では、全体の賃上げ率は5.10%(中小賃上げ率は4.45%)となっており、比較可能な2013年以降で最も高い。



(資料出所) 連合「2024春季生活闘争第7回(最終)回答集計結果」(2024年7月3日)をもとに厚生労働省労働基準局において作成
(注) 各年データは平均賃金方式(加重平均)による定昇相当込み賃上げ率。

8

連合 春季賃上げ妥結状況(有期・短時間・契約等労働者)

連合(有期・短時間・契約等労働者)

第7回(最終) 回答集計結果(令和6年7月3日)

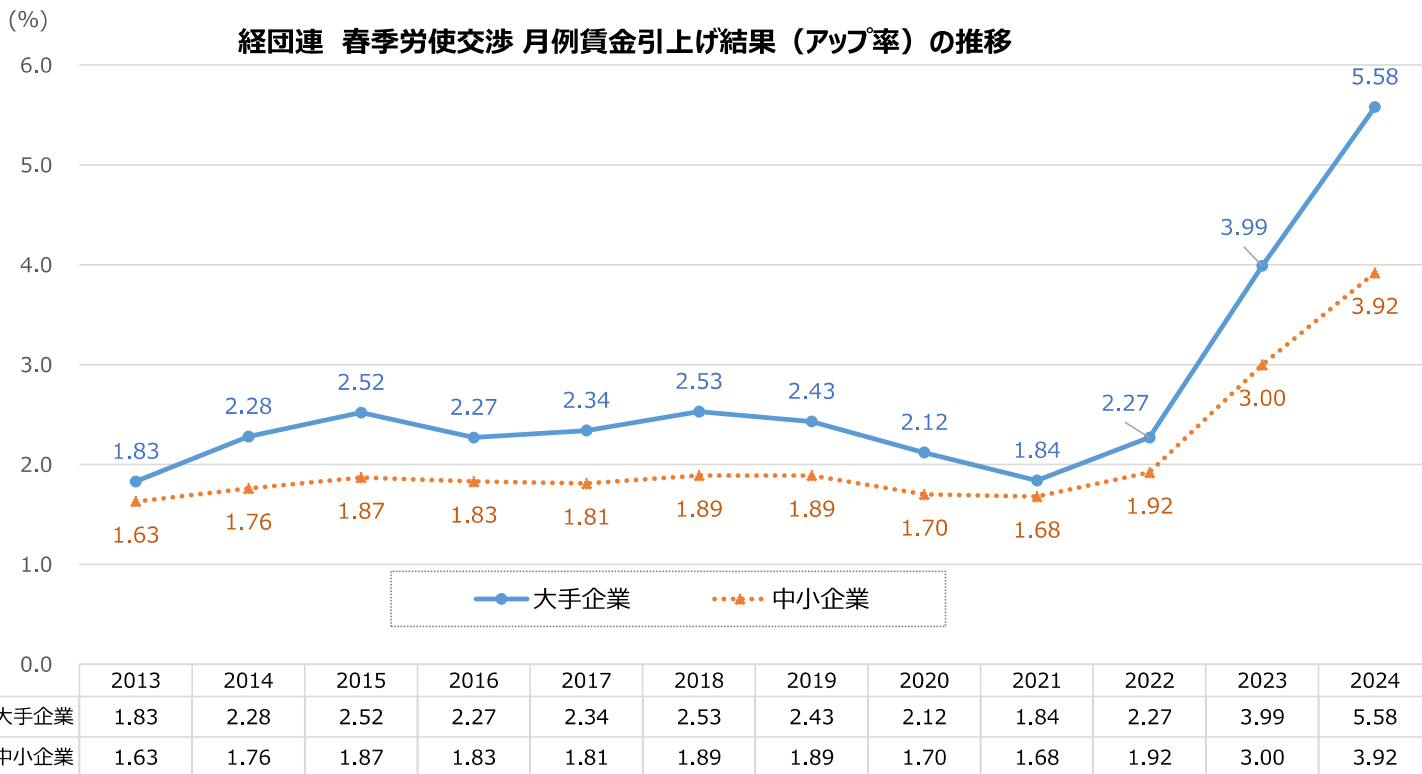
		単純平均		加重平均	
時給	386組合 885,369人	賃上げ額	53.78円(39.74円)	62.70円(52.78円)	
		引上げ率	—	5.74%(5.01%)	
		平均時給	1,148.92円(1,091.78円)	1,155.02円(1,095.67円)	
月給	146組合 27,845人	賃上げ額	9,137円(6,647円)	10,869円(6,828円)	
		賃上げ率	4.23%(3.09%)	4.98%(3.18%)	

(注) ()内の数値は、令和5年7月5日付 第7回(最終) 回答集計結果。

9

経団連 春季賃上げ妥結状況

○ 2024年の経団連 春季労使交渉月例賃金引上げ結果では、アップ率は大手企業5.58%（第1回集計）、中小企業3.92%（第1回集計）となっている。



（資料出所）経団連「春季労使交渉・大手企業業種別妥結結果」「春季労使交渉・中小企業業種別妥結結果」「2024年春季労使交渉・大手企業業種別回答状況」「2024年春季労使交渉・中小企業業種別回答状況」をもとに、厚生労働省労働基準局において作成。
 （注）2023年までは最終集計結果、2024年は第1回集計結果

日商 中小企業の賃金改定に関する調査

日商 中小企業の賃金改定に関する調査(令和6年6月5日)

		(加重平均)	
正社員 (月給)	全体	9,662円	
	1,586社		3.62%
	20人以下	8,801円	
パート・ アルバイト (時給)	709社		3.34%
	全体	37.6円	
	1,070社		3.43%
20人以下	43.3円		
	450社		3.88%

- (注) 1 前年4月と当年4月の両期間に在籍し、かつ雇用形態や労働時間の変更が無い従業員が対象。
 2 1,979社が回答し、無回答や異常値のうち回答企業からの確認が取れなかったものについては集計より除外。

賃金改定状況調査結果第4表①

第4表① 一般労働者及びパートタイム労働者の賃金上昇率（男女別内訳）

性 ランク	産業計				製造業				卸売業、小売業				学術研究、専門・技術サービス業				宿泊業、飲食サービス業				生活関連サービス業、娯楽業				医療、福祉				サービス業（他に分類されないもの）				
	1時間当たり賃金額		賃金上昇率		1時間当たり賃金額		賃金上昇率		1時間当たり賃金額		賃金上昇率		1時間当たり賃金額		賃金上昇率		1時間当たり賃金額		賃金上昇率		1時間当たり賃金額		賃金上昇率		1時間当たり賃金額		賃金上昇率		1時間当たり賃金額		賃金上昇率		
	R5年	R6年	R5年	R6年	R5年	R6年	R5年	R6年	R5年	R6年	R5年	R6年	R5年	R6年	R5年	R6年	R5年	R6年	R5年	R6年	R5年	R6年	R5年	R6年	R5年	R6年	R5年	R6年	R5年	R6年			
	6月	6月			6月	6月			6月	6月			6月	6月			6月	6月			6月	6月			6月	6月			6月	6月			
男 女 計	A	1,601	1,637	2.2	2.3	1,645	1,677	1.9	1.7	1,641	1,670	1.8	2.3	1,838	1,875	2.0	2.6	1,261	1,306	3.6	2.8	1,452	1,484	2.2	1.1	1,615	1,655	2.5	1.8	1,728	1,756	1.6	3.2
	B	1,383	1,416	2.4	2.0	1,432	1,469	2.6	2.3	1,377	1,409	2.3	1.5	1,705	1,724	1.1	2.1	1,140	1,165	2.2	2.4	1,249	1,288	3.1	2.3	1,443	1,475	2.2	1.9	1,430	1,467	2.6	1.3
	C	1,253	1,287	2.7	2.1	1,232	1,274	3.4	2.2	1,270	1,298	2.2	2.2	1,554	1,602	3.1	0.9	1,071	1,094	2.1	2.2	1,107	1,146	3.5	3.4	1,255	1,296	3.3	1.8	1,410	1,444	2.4	1.6
	計	1,454	1,488	2.3	2.1	1,493	1,528	2.3	2.1	1,464	1,495	2.1	1.9	1,756	1,787	1.8	2.2	1,177	1,210	2.8	2.6	1,315	1,351	2.7	1.8	1,487	1,523	2.4	1.9	1,547	1,580	2.1	2.2
男 女 計	A	1,838	1,873	1.9	2.0	1,844	1,870	1.4	1.6	1,887	1,925	2.0	2.5	2,104	2,138	1.6	3.1	1,443	1,504	4.2	1.5	1,688	1,690	0.1	1.8	-1,882	1,959	4.1	1.3	1,871	1,900	1.5	1.6
	B	1,591	1,618	1.7	1.6	1,587	1,624	2.3	2.3	1,579	1,607	1.8	1.4	1,999	2,017	0.9	1.5	1,301	1,302	0.1	1.0	1,493	1,525	2.1	2.1	1,753	1,735	-1.0	1.2	1,602	1,635	2.1	0.8
	C	1,418	1,460	3.0	1.6	1,393	1,437	3.2	1.9	1,406	1,437	2.2	2.0	1,776	1,827	2.9	0.3	1,189	1,239	4.2	2.3	1,228	1,283	4.5	3.3	1,448	1,494	3.2	0.1	1,529	1,577	3.1	1.3
	計	1,669	1,701	1.9	1.8	1,666	1,699	2.0	1.9	1,673	1,706	2.0	2.0	2,028	2,058	1.5	2.2	1,350	1,384	2.5	1.3	1,536	1,559	1.5	2.1	1,763	1,795	1.8	1.1	1,699	1,732	1.9	1.2
女 男 計	A	1,428	1,463	2.5	2.6	1,297	1,338	3.2	2.3	1,414	1,438	1.7	2.2	1,601	1,643	2.6	2.5	1,163	1,199	3.1	3.6	1,341	1,385	3.3	0.6	1,574	1,609	2.2	1.9	1,520	1,548	1.8	5.2
	B	1,232	1,268	2.9	2.1	1,143	1,180	3.2	2.4	1,181	1,214	2.8	1.7	1,452	1,474	1.5	2.8	1,082	1,116	3.1	2.8	1,136	1,181	4.0	2.7	1,403	1,439	2.6	1.9	1,186	1,228	3.5	2.4
	C	1,138	1,168	2.6	2.3	993	1,028	3.5	2.9	1,144	1,169	2.2	2.4	1,342	1,388	3.4	1.8	1,022	1,037	1.5	2.2	1,037	1,071	3.3	3.4	1,225	1,264	3.2	2.0	1,183	1,214	2.6	2.2
	計	1,298	1,333	2.7	2.3	1,185	1,223	3.2	2.4	1,267	1,296	2.3	1.9	1,516	1,550	2.2	2.6	1,103	1,135	2.9	3.1	1,209	1,252	3.6	1.9	1,447	1,484	2.6	1.9	1,321	1,357	2.7	3.8

賃金改定状況調査結果第4表②

第4表② 一般労働者及びパートタイム労働者の賃金上昇率（一般・パート別内訳）

就業 形態 ランク	産業計				製造業				卸売業、小売業				学術研究、専門・技術サービス業				宿泊業、飲食サービス業				生活関連サービス業、娯楽業				医療、福祉				サービス業（他に分類されないもの）				
	1時間当たり賃金額		賃金上昇率		1時間当たり賃金額		賃金上昇率		1時間当たり賃金額		賃金上昇率		1時間当たり賃金額		賃金上昇率		1時間当たり賃金額		賃金上昇率		1時間当たり賃金額		賃金上昇率		1時間当たり賃金額		賃金上昇率		1時間当たり賃金額		賃金上昇率		
	R5年	R6年	R5年	R6年	R5年	R6年	R5年	R6年	R5年	R6年	R5年	R6年	R5年	R6年	R5年	R6年	R5年	R6年	R5年	R6年	R5年	R6年	R5年	R6年	R5年	R6年	R5年	R6年	R5年	R6年			
	6月	6月			6月	6月			6月	6月			6月	6月			6月	6月			6月	6月			6月	6月			6月	6月			
一 般 パ ー ト 計	A	1,601	1,637	2.2	2.3	1,645	1,677	1.9	1.7	1,641	1,670	1.8	2.3	1,838	1,875	2.0	2.6	1,261	1,306	3.6	2.8	1,452	1,484	2.2	1.1	1,615	1,655	2.5	1.8	1,728	1,756	1.6	3.2
	B	1,383	1,416	2.4	2.0	1,432	1,469	2.6	2.3	1,377	1,409	2.3	1.5	1,705	1,724	1.1	2.1	1,140	1,165	2.2	2.4	1,249	1,288	3.1	2.3	1,443	1,475	2.2	1.9	1,430	1,467	2.6	1.3
	C	1,253	1,287	2.7	2.1	1,232	1,274	3.4	2.2	1,270	1,298	2.2	2.2	1,554	1,602	3.1	0.9	1,071	1,094	2.1	2.2	1,107	1,146	3.5	3.4	1,255	1,296	3.3	1.8	1,410	1,444	2.4	1.6
	計	1,454	1,488	2.3	2.1	1,493	1,528	2.3	2.1	1,464	1,495	2.1	1.9	1,756	1,787	1.8	2.2	1,177	1,210	2.8	2.6	1,315	1,351	2.7	1.8	1,487	1,523	2.4	1.9	1,547	1,580	2.1	2.2
一 般 計	A	1,827	1,867	2.2	2.2	1,828	1,856	1.5	1.5	1,886	1,919	1.7	1.9	1,934	1,980	2.4	2.5	1,567	1,652	5.4	1.2	1,668	1,705	2.2	1.8	1,751	1,801	2.9	2.2	1,898	1,933	1.8	3.4
	B	1,543	1,571	1.8	2.0	1,519	1,553	2.2	2.5	1,558	1,588	1.9	1.8	1,801	1,814	0.7	1.8	1,423	1,405	-1.3	2.7	1,428	1,444	1.1	2.5	1,504	1,533	1.9	1.6	1,548	1,587	2.5	1.2
	C	1,366	1,407	3.0	1.9	1,321	1,366	3.4	2.1	1,383	1,423	2.9	2.0	1,621	1,668	2.9	1.2	1,249	1,271	1.8	1.5	1,224	1,249	2.0	2.9	1,309	1,355	3.5	1.7	1,459	1,503	3.0	1.2
	計	1,629	1,664	2.1	2.0	1,610	1,644	2.1	2.1	1,658	1,690	1.9	1.9	1,847	1,881	1.8	2.1	1,455	1,486	2.1	2.2	1,502	1,526	1.6	2.2	1,562	1,601	2.5	1.8	1,669	1,708	2.3	2.3
パ ー ト 計	A	1,281	1,309	2.2	2.6	1,178	1,223	3.8	2.7	1,245	1,269	1.9	3.2	1,437	1,440	0.2	3.2	1,137	1,167	2.6	3.5	1,228	1,253	2.0	-0.2	1,477	1,507	2.0	1.6	1,347	1,360	1.0	2.3
	B	1,131	1,171	3.5	1.7	1,113	1,161	4.3	1.7	1,056	1,093	3.5	0.9	1,281	1,324	3.4	3.3	1,056	1,094	3.6	2.3	1,091	1,150	5.4	2.1	1,353	1,389	2.7	2.4	1,118	1,148	2.7	1.2
	C	1,054	1,077	2.2	2.5	940	972	3.4	2.3	1,074	1,081	0.7	2.7	1,109	1,166	5.1	-1.1	987	1,011	2.4	2.5	963	1,020	5.9	4.4	1,159	1,190	2.7	1.9	1,194	1,184	-0.8	3.3
	計	1,185	1,218	2.8	2.1	1,125	1,168	3.8	2.1	1,134	1,162	2.5	2.1	1,351	1,373	1.6	3.0	1,077	1,111	3.2	2.7	1,132	1,178	4.1	1.4	1,388	1,421	2.4	1.9	1,227	1,246	1.5	1.5

賃金改定状況調査結果第4表③

第4表③ 一般労働者及びパートタイム労働者の賃金上昇率（令和5年6月と令和6年6月の両方に在籍していた労働者のみを対象とした集計）

性 業態 形態 ラング	（四、％）																																
	産業計				製造業				卸売業、小売業				学術研究、専門・技術サービス業				宿泊業、飲食サービス業				生活関連サービス業、娯楽業				医療、福祉				サービス業（他に分類されないもの）				
	1時間当たり賃金額		賃金上昇率		1時間当たり賃金額		賃金上昇率		1時間当たり賃金額		賃金上昇率		1時間当たり賃金額		賃金上昇率		1時間当たり賃金額		賃金上昇率		1時間当たり賃金額		賃金上昇率		1時間当たり賃金額		賃金上昇率						
	R5年6月	R6年6月	R5年	R6年6月	R5年6月	R6年6月	R5年	R6年6月	R5年6月	R6年6月	R5年	R6年6月	R5年6月	R6年6月	R5年	R6年6月	R5年6月	R6年6月	R5年	R6年6月	R5年6月	R6年6月	R5年	R6年6月	R5年6月	R6年6月	R5年	R6年6月					
計	A	1,611	1,655	2.7	2.4	1,653	1,698	2.7	2.4	1,654	1,696	2.5	2.0	1,842	1,891	2.7	3.1	1,274	1,317	3.4	3.8	1,451	1,490	2.7	1.6	1,620	1,667	2.9	2.3	1,744	1,784	2.3	2.2
	B	1,391	1,431	2.9	2.4	1,441	1,483	2.9	2.6	1,386	1,428	3.0	1.8	1,723	1,753	1.7	3.1	1,142	1,176	3.0	3.0	1,252	1,295	3.4	3.3	1,446	1,487	2.8	2.3	1,444	1,484	2.8	2.6
	C	1,259	1,298	3.1	2.7	1,237	1,282	3.6	3.0	1,279	1,313	2.7	2.6	1,572	1,622	3.2	2.3	1,080	1,101	1.9	3.1	1,108	1,158	4.5	3.1	1,255	1,304	3.9	2.6	1,414	1,452	2.7	2.6
	計	1,462	1,503	2.8	2.5	1,501	1,545	2.9	2.5	1,475	1,516	2.8	2.0	1,767	1,809	2.4	3.0	1,184	1,220	3.0	3.4	1,316	1,358	3.2	2.6	1,490	1,534	3.0	2.3	1,561	1,600	2.5	2.4
男	A	1,852	1,898	2.5	2.2	1,849	1,895	2.5	2.2	1,902	1,950	2.5	1.7	2,106	2,151	2.1	2.8	1,477	1,531	3.7	2.9	1,688	1,714	1.5	2.1	1,910	1,965	2.9	2.6	1,885	1,926	2.2	2.2
	B	1,599	1,639	2.5	2.3	1,598	1,643	2.8	2.6	1,587	1,634	3.0	1.8	2,016	2,045	1.4	3.1	1,290	1,306	1.2	2.0	1,484	1,522	2.6	3.7	1,781	1,801	1.1	2.3	1,609	1,649	2.5	2.4
	C	1,429	1,474	3.1	2.5	1,399	1,450	3.6	2.9	1,414	1,455	2.9	2.6	1,799	1,844	2.5	2.0	1,215	1,263	4.0	2.5	1,232	1,290	4.7	3.5	1,453	1,494	2.8	1.5	1,511	1,583	2.7	2.4
	計	1,680	1,723	2.6	2.3	1,674	1,720	2.7	2.4	1,684	1,730	2.7	1.9	2,038	2,076	1.9	2.8	1,363	1,400	2.7	2.4	1,532	1,569	2.4	2.9	1,787	1,826	2.2	2.4	1,709	1,750	2.4	2.3
女	A	1,433	1,474	2.9	2.7	1,305	1,349	3.4	2.8	1,423	1,460	2.6	2.4	1,605	1,656	3.2	3.4	1,167	1,203	3.1	4.5	1,338	1,382	3.3	1.2	1,575	1,620	2.9	2.2	1,532	1,569	2.4	2.3
	B	1,237	1,277	3.2	2.5	1,148	1,186	3.3	2.7	1,188	1,225	3.1	1.8	1,462	1,493	2.1	3.1	1,088	1,129	3.8	3.5	1,143	1,188	3.9	3.0	1,402	1,446	3.1	2.3	1,191	1,231	3.4	2.9
	C	1,141	1,176	3.1	2.8	993	1,030	3.7	3.1	1,152	1,180	2.4	2.6	1,352	1,407	4.1	2.9	1,027	1,039	1.2	3.5	1,036	1,083	4.5	3.1	1,224	1,274	4.1	2.7	1,183	1,213	2.5	2.9
	計	1,302	1,342	3.1	2.6	1,191	1,231	3.4	2.8	1,276	1,311	2.7	2.2	1,523	1,567	2.9	3.3	1,108	1,143	3.2	3.8	1,211	1,256	3.7	2.3	1,447	1,492	3.1	2.3	1,329	1,367	2.9	2.6
一般	A	1,836	1,885	2.7	2.4	1,833	1,879	2.5	2.3	1,895	1,941	2.4	1.8	1,934	1,985	2.6	3.1	1,604	1,665	3.8	2.6	1,669	1,715	2.8	2.4	1,758	1,813	3.1	2.7	1,910	1,960	2.6	2.3
	B	1,547	1,587	2.6	2.5	1,530	1,571	2.7	2.7	1,558	1,604	3.0	1.8	1,809	1,837	1.5	3.1	1,400	1,419	1.4	3.1	1,423	1,452	2.0	3.9	1,510	1,548	2.5	2.4	1,562	1,604	2.7	2.3
	C	1,371	1,418	3.4	2.7	1,326	1,375	3.7	3.0	1,389	1,434	3.2	2.6	1,636	1,687	3.1	2.6	1,250	1,282	2.6	2.1	1,225	1,269	3.6	3.0	1,311	1,366	4.2	2.8	1,468	1,512	3.0	2.2
	計	1,635	1,680	2.8	2.4	1,619	1,662	2.7	2.6	1,662	1,708	2.8	1.9	1,852	1,894	2.3	3.0	1,458	1,497	2.7	2.7	1,500	1,538	2.5	3.0	1,568	1,615	3.0	2.6	1,683	1,728	2.7	2.3
パート	A	1,283	1,318	2.7	2.6	1,183	1,223	3.4	2.6	1,250	1,285	2.8	2.3	1,431	1,465	2.4	2.9	1,138	1,173	3.1	4.4	1,224	1,254	2.5	0.3	1,479	1,517	2.6	1.8	1,354	1,369	1.1	2.1
	B	1,133	1,175	3.7	2.4	1,112	1,164	4.7	2.1	1,060	1,095	3.3	1.9	1,310	1,349	3.0	2.9	1,060	1,099	3.7	3.1	1,096	1,151	5.0	2.4	1,349	1,395	3.4	2.1	1,111	1,145	3.1	3.4
	C	1,058	1,083	2.4	2.7	938	973	3.7	2.6	1,080	1,095	1.4	2.6	1,134	1,171	3.3	-0.8	992	1,008	1.6	3.8	962	1,021	6.1	3.6	1,155	1,190	3.0	1.8	1,194	1,210	1.3	3.9
	計	1,187	1,224	3.1	2.4	1,126	1,171	4.0	2.3	1,140	1,172	2.8	2.2	1,361	1,397	2.6	2.7	1,081	1,116	3.2	3.8	1,132	1,178	4.1	1.6	1,387	1,428	3.0	1.9	1,226	1,250	2.0	2.8

（資料注）第4表①、②の集計労働者29,463人のうち、本表の集計対象となる令和5年6月と令和6年6月の両方に在籍していた労働者は24,639人（83.6％）。

法人企業統計による企業収益①（年度）

（単位：億円、％）

		平成26年度	平成27年度	平成28年度	平成29年度	平成30年度	令和元年度	令和2年度	令和3年度	令和4年度
経常利益	規模計	645,861	682,201	749,872	835,543	839,177	714,385	628,538	839,247	952,800
	前年度比	8.3	5.6	9.9	11.4	0.4	▲ 14.9	▲ 12.0	33.5	13.5
	資本金規模1,000万円以上	620,351	657,908	718,663	799,926	802,784	686,739	600,970	814,644	910,804
	前年度比	7.4	6.1	9.2	11.3	0.4	▲ 14.5	▲ 12.5	35.6	11.8
	" 10億円以上	374,204	402,359	424,325	462,998	482,378	416,995	370,705	495,341	573,614
	前年度比	7.5	7.5	5.5	9.1	4.2	▲ 13.6	▲ 11.1	33.6	15.8
	" 1億円～10億円	96,020	99,865	111,773	130,045	136,617	115,306	104,222	140,200	150,904
	前年度比	13.6	4.0	11.9	16.3	5.1	▲ 15.6	▲ 9.6	34.5	7.6
	" 1,000万円～1億円	150,127	155,684	182,566	206,883	183,789	154,438	126,043	179,103	186,286
	前年度比	3.8	3.7	17.3	13.3	▲ 11.2	▲ 16.0	▲ 18.4	42.1	4.0
" 1,000万円未満	25,510	24,293	31,209	35,617	36,392	27,646	27,568	24,603	41,996	
前年度比	34.3	▲ 4.8	28.5	14.1	2.2	▲ 24.0	▲ 0.3	▲ 10.8	70.7	
売上高経常利益率	規模計	4.5	4.8	5.2	5.4	5.5	4.8	4.6	5.8	6.0
	資本金規模1,000万円以上	4.7	5.0	5.4	5.7	5.7	5.1	4.8	6.2	6.4
	" 10億円以上	6.6	7.4	7.9	8.1	8.2	7.4	7.2	9.1	9.6
	" 1億円～10億円	3.8	3.9	4.2	4.5	4.6	4.0	3.9	5.0	5.0
	" 1,000万円～1億円	3.0	3.1	3.5	3.8	3.6	3.1	2.7	3.6	3.5
	" 1,000万円未満	2.1	2.0	2.6	2.6	2.7	2.2	2.3	2.0	2.9

資料出所 財務省「法人企業統計」

（注）1 金融業、保険業を除く全産業。

2 「資本金規模1,000万円以上」の数値については、厚生労働省労働基準局賃金課にて算出。

法人企業統計による企業収益②（四半期）

(単位：億円、%)

	令和4年				令和5年				令和6年	
	1～3月	4～6月	7～9月	10～12月	1～3月	4～6月	7～9月	10～12月	1～3月	
経常利益	資本金規模1,000万円以上	228,323	283,181	198,098	223,768	238,230	316,061	237,975	252,754	274,279
	前年同期比	13.7	17.6	18.3	▲ 2.8	4.3	11.6	20.1	13.0	15.1
	〃 10億円以上	124,141	200,931	121,094	125,200	123,862	220,392	140,332	152,326	136,516
	前年同期比	18.2	23.2	27.3	6.4	▲ 0.2	9.7	15.9	21.7	10.2
	〃 1億円～10億円	40,289	37,369	35,024	40,225	39,747	40,227	44,412	46,316	49,086
	前年同期比	19.3	16.7	13.2	▲ 2.9	▲ 1.3	7.6	26.8	15.1	23.5
売上高経常利益率	資本金規模1,000万円以上	6.3	8.4	5.7	6.0	6.3	8.9	6.5	6.5	7.1
	〃 10億円以上	8.3	14.0	8.1	8.1	7.9	15.0	9.4	9.5	8.8
	〃 1億円～10億円	5.2	5.2	4.6	4.9	4.8	4.9	5.1	5.2	5.5
	〃 1,000万円～1億円	4.8	3.7	3.4	4.3	5.4	4.3	4.1	3.9	6.2
	前年同期比	3.1	▲ 1.6	1.3	▲ 18.0	16.8	23.5	26.8	▲ 7.3	18.8
	〃 1,000万円未満	8.1	8.2	8.3	8.0	8.2	8.6	9.1	8.4	8.4

資料出所 財務省「法人企業統計」

(注) 1 金融業、保険業を除く全産業。

2 四半期別調査は、資本金規模1,000万円以上の企業が対象。

16

法人企業統計による資本金規模別労働分配率

(単位：%)

	平成26年度	平成27年度	平成28年度	平成29年度	平成30年度	令和元年度	令和2年度	令和3年度	令和4年度	参考：母集団数 (単位：社)
	規模計	68.8	67.5	67.6	66.2	66.3	68.6	71.5	68.9	67.5
労働分配率	資本金規模1,000万円以上	67.0	65.4	65.2	64.1	64.5	66.6	69.3	66.0	909,127
	〃 10億円以上	55.0	52.8	53.7	51.7	51.3	54.9	57.6	52.4	4,738
	〃 1億円～10億円	69.1	68.0	66.5	65.8	65.6	67.8	69.6	66.0	25,894
	〃 1,000万円～1億円	76.4	75.3	74.3	74.2	76.0	77.1	80.0	78.8	878,495
	〃 1,000万円未満	81.1	82.3	83.4	80.3	78.5	82.3	86.5	91.0	2,032,488

資料出所 財務省「法人企業統計」

(注) 1 金融業、保険業を除く全産業。

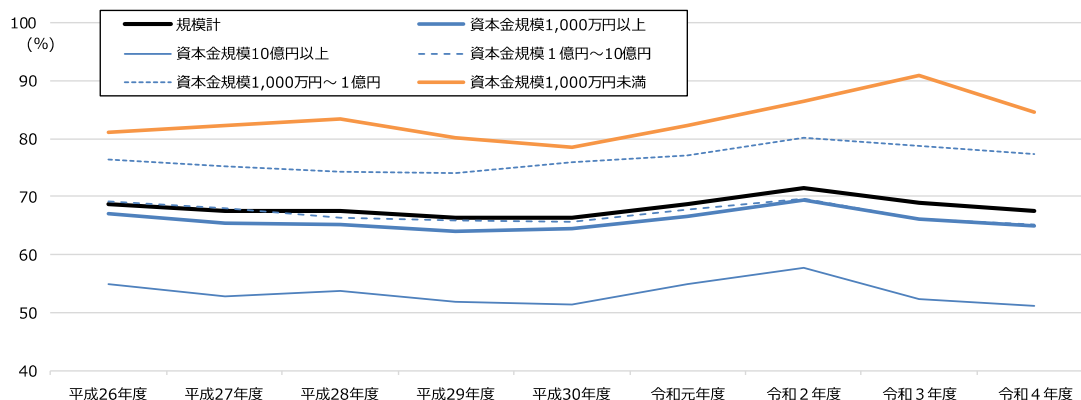
2 「資本金規模1,000万円以上」の数値については、厚生労働省労働基準局賃金課にて算出。

3 各項目・指標の算出は以下のとおり。

労働分配率 = 人件費 ÷ 付加価値額。

付加価値額 = 人件費 + 支払利息等 + 動産・不動産貸借料 + 租税公課 + 営業純益。

人件費 = 役員給与 + 役員賞与 + 従業員給与 + 従業員賞与 + 福利厚生費。



17

従業員一人当たり付加価値額の推移

(単位:万円、%)

	産業・資本金規模計		製造業						非製造業					
			資本金1億円以上		資本金1千万円以上 1億円未満		資本金1千万円未満		資本金1億円以上		資本金1千万円以上 1億円未満		資本金1千万円未満	
			前年度比	前年度比	前年度比	前年度比	前年度比	前年度比	前年度比	前年度比	前年度比	前年度比	前年度比	
平成 25 年度	690	3.6	1,135	10.9	543	1.5	453	4.4	964	3.0	559	1.6	478	▲ 0.2
平成 26 年度	705	2.2	1,149	1.2	547	0.7	446	▲ 1.5	972	0.8	570	2.0	490	2.5
平成 27 年度	725	2.8	1,137	▲ 1.0	555	1.5	521	16.8	1,007	3.6	586	2.8	491	0.2
平成 28 年度	727	0.3	1,158	1.8	554	▲ 0.2	527	1.2	1,033	2.6	582	▲ 0.7	503	2.4
平成 29 年度	739	1.7	1,227	6.0	572	3.2	484	▲ 8.2	1,036	0.3	591	1.5	502	▲ 0.2
平成 30 年度	730	▲ 1.2	1,201	▲ 2.1	570	▲ 0.3	485	0.2	1,059	2.2	566	▲ 4.2	494	▲ 1.6
令和 元 年度	715	▲ 2.1	1,104	▲ 8.1	551	▲ 3.3	467	▲ 3.7	1,035	▲ 2.3	551	▲ 2.7	496	0.4
令和 2 年度	688	▲ 3.8	1,064	▲ 3.6	540	▲ 2.0	436	▲ 6.6	957	▲ 7.5	536	▲ 2.7	483	▲ 2.6
令和 3 年度	722	4.9	1,283	20.6	569	5.4	424	▲ 2.8	995	4.0	552	3.0	457	▲ 5.4
令和 4 年度	738	2.2	1,279	▲ 0.3	569	0.0	443	4.5	1,066	7.1	569	3.1	483	5.7

資料出所 財務省「法人企業統計」(年次別調査、「金融業、保険業以外の業種」)

従業員一人当たり付加価値額(労働生産性) = 付加価値額 / 従業員数

「付加価値額」の算出は下記のとおり

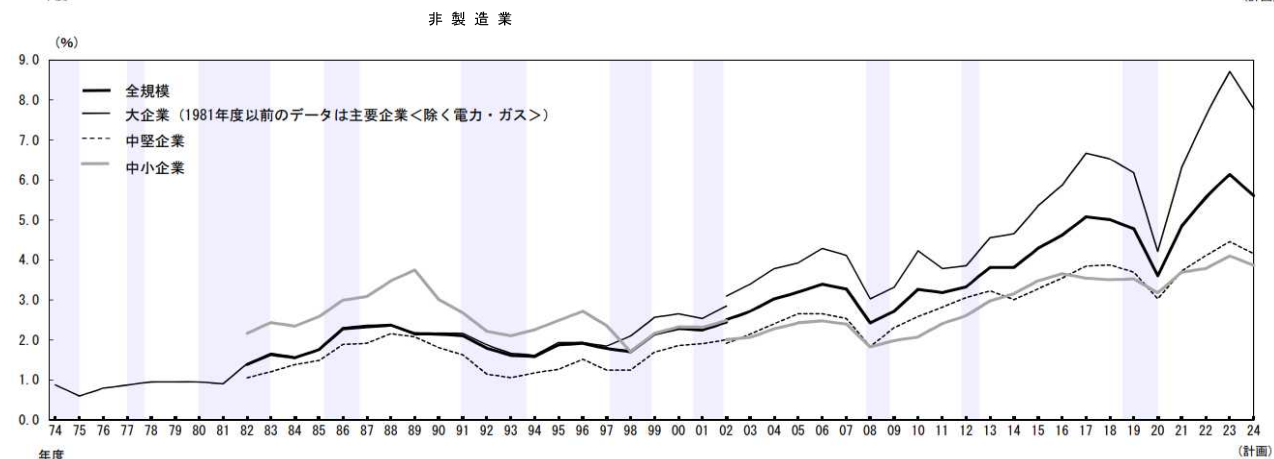
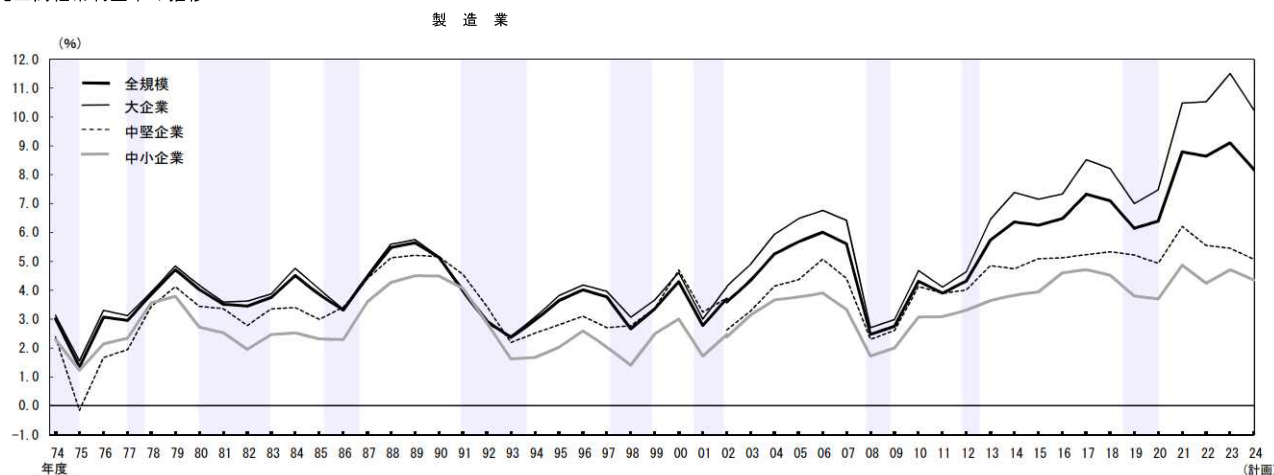
付加価値額 = 営業純益(営業利益-支払利息等) + 役員給与 + 役員賞与 + 従業員給与 + 従業員賞与
+ 福利厚生費 + 支払利息等 + 動産・不動産賃借料 + 租税公課

「従業員数」は常用者の期中平均人員と、当期中の臨時従業員(総従事時間数を常用者の1か月平均労働時間数で除したもの)との合計である。

18

売上高経常利益率の推移(日銀短観)

▽売上高経常利益率の推移



資料出所 日本銀行「全国企業短期経済観測調査」(日銀短観)(2024年6月調査)

19

(%)

		令和3年度	令和4年度	令和5年度	令和6年度 (計画)
規模計	製造業	8.79	8.64	9.10	8.17
	非製造業	4.85	5.57	6.14	5.61
大企業	製造業	10.48	10.52	11.50	10.23
	非製造業	6.31	7.61	8.71	7.78
中堅企業	製造業	6.21	5.55	5.45	5.07
	非製造業	3.73	4.11	4.46	4.16
中小企業	製造業	4.87	4.24	4.71	4.35
	非製造業	3.70	3.79	4.10	3.87

資料出所 日本銀行「全国企業短期経済観測調査」(日銀短観)

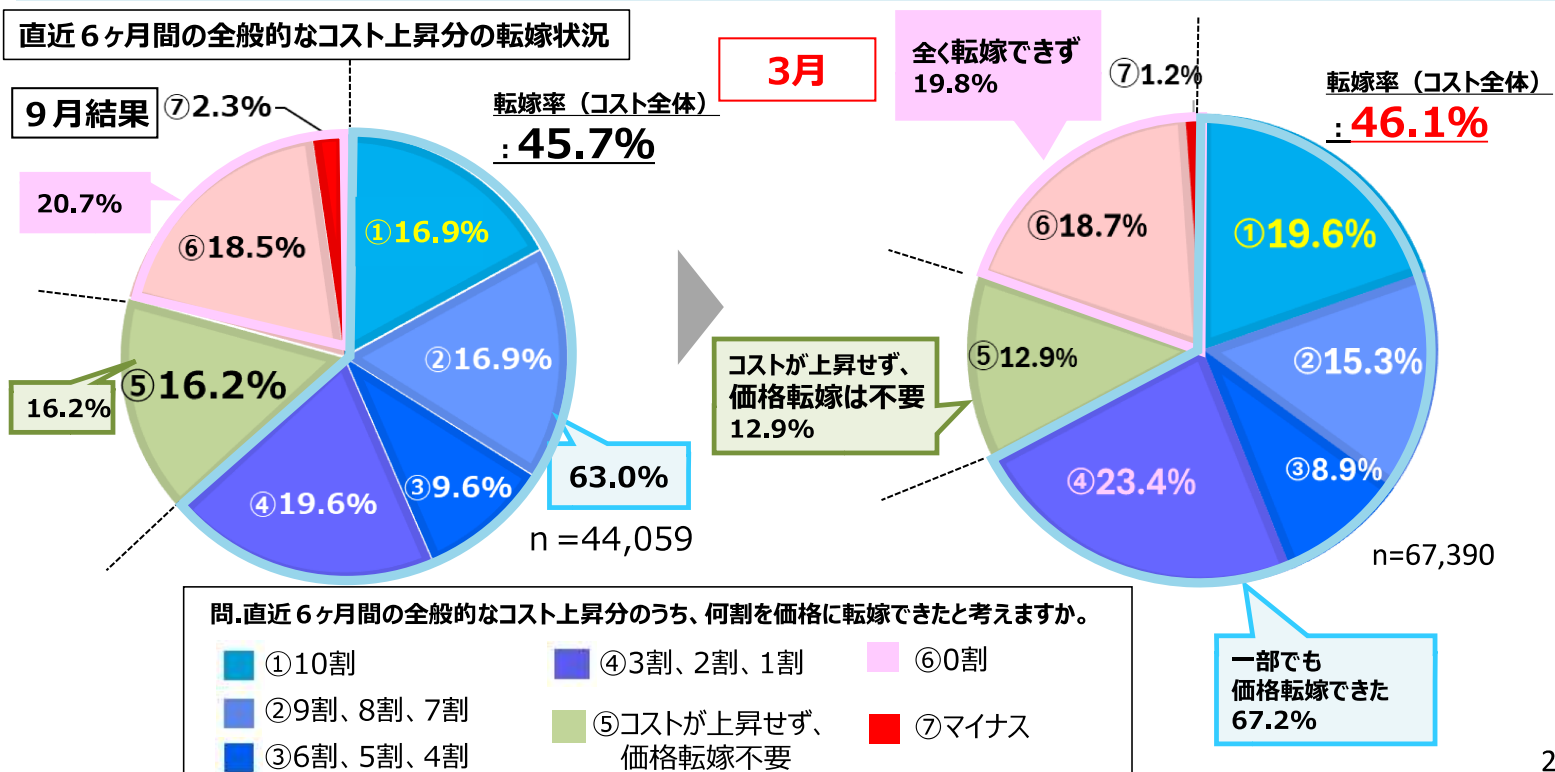
(注) 売上高経常利益率

回答企業の総売上高(財務諸表等規則に準拠し、回答企業の個別決算ベース。)について、経常利益増減と同様に母集団推計値を算出し、これで経常損益の母集団推計値を除して、売上高経常利益率を算出する。

20

価格転嫁の状況①【コスト全般】

- **コスト全体の価格転嫁率は46.1%**、昨年9月より微増(45.7%→46.1%)。
 - 受注企業のうち、コスト増加分を**全額(10割)価格転嫁できた割合(①)は約3ポイント増加**(16.9%→19.6%)。一部でも価格転嫁できた割合は、約4ポイント増加(63.0%→67.2%)。
 - 一方、**1~3割しか価格転嫁できなかった割合(④)は約4ポイント増加**(19.6%→23.4%)。全く転嫁できず/減額された企業も約2割。
- ⇒ **価格転嫁の裾野は更に広がりつつある一方、「転嫁できた企業」と「出来ない企業」で2極化の兆しもあり、転嫁対策の徹底が重要。**

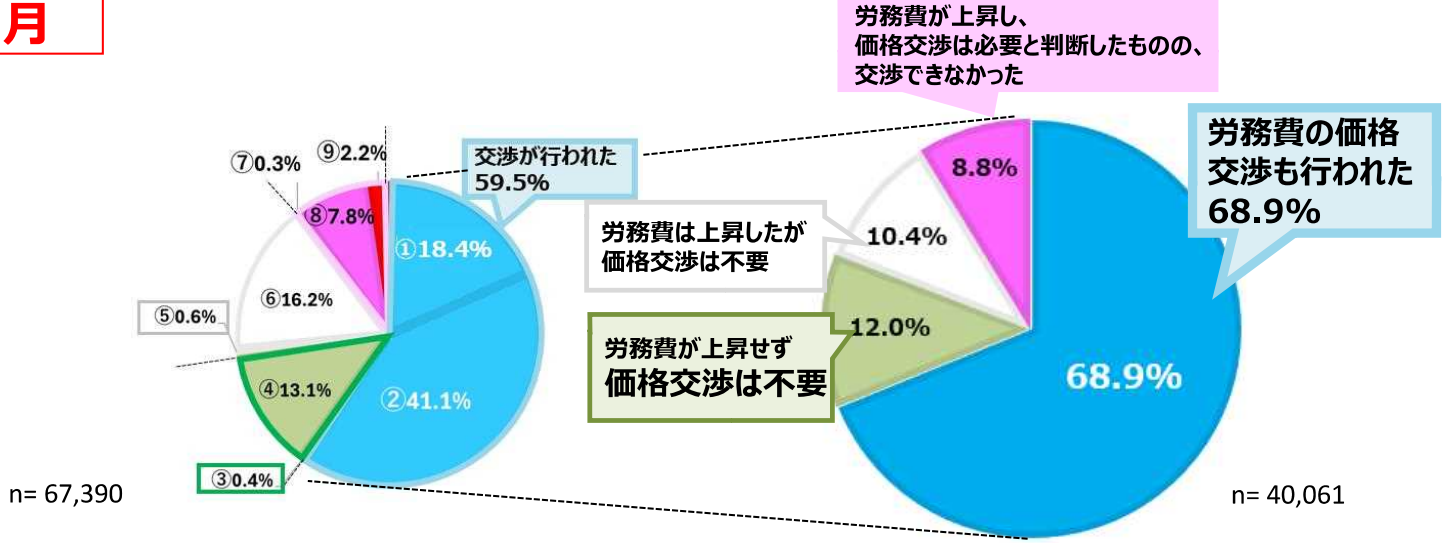


21

(今回初の調査①) 労務費についての価格交渉の状況

- 今回調査では、昨年11月に「労務費の指針」が策定・公表されたことを踏まえ、「労務費について、価格交渉できたか」調査。
 - 価格交渉が行われた企業（59.5%）のうち、その約7割において、労務費についても価格交渉が実施された。
 - 一方で、約1割（8.8%）の企業が、「労務費が上昇し、価格交渉を必要と考えたが出来なかった」と回答。そうした企業からの具体的な声は、以下の通り。（例：労務費アップは自助努力で対応すべき）
- ⇒ **引き続き、公正取引委員会等と連携し、「労務費の指針」を周知・徹底していく。**

3月



アンケート回答企業からの具体的な声

- ▲ 労務費については、「自助努力で解決すべきとして、交渉自体を拒否」された。
- ▲ 労務費上昇分について要求されるエビデンスを示す事が出来ず、諦めざるを得なかった。
- ▲ 価格交渉しようとしたが、「労務費が上昇しているのは御社だけではありません。」と言われ、交渉に応じてもらえなかった。
- ▲ 10年以上同様の業務（工事）を請け負っている為、価格を毎年同じにしている。

22

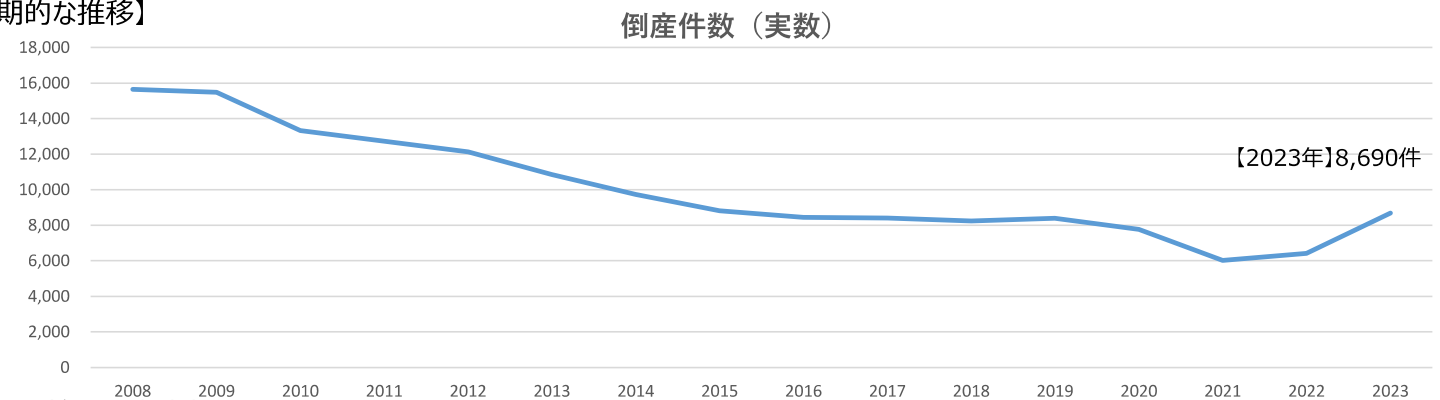
倒産件数(実数)の推移

○ 倒産件数の推移をみると、長期的には減少傾向にあるが、足下の推移では上昇傾向にある。

【足下の推移】



【長期的な推移】



(資料出所) 東京商工リサーチ

23

倒産件数及び物価高倒産件数の推移

2024年版 中小企業白書（抜粋）（左図）

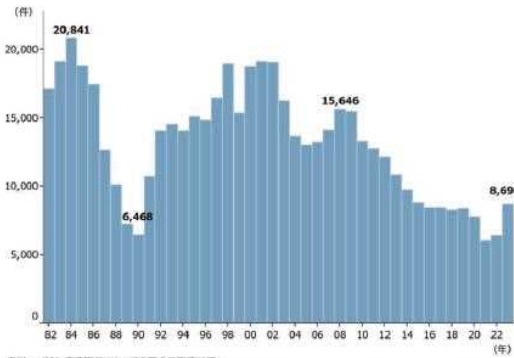
第1部 令和5年度（2023年度）の中小企業の動向

第1-2-25 図は、「全国企業倒産状況」を用いて、倒産件数の推移を見たものである。これを見ると、感染症下である2020年から2022年にかけて、資金繰り支援等の各種施策により、倒産件数は低水準で推移したことが分かる。一方、直近の2023年においては感染症拡大前の水準まで増加し、8,690件となっている。

全国企業倒産集計（2024年6月報）（抜粋）（右図）

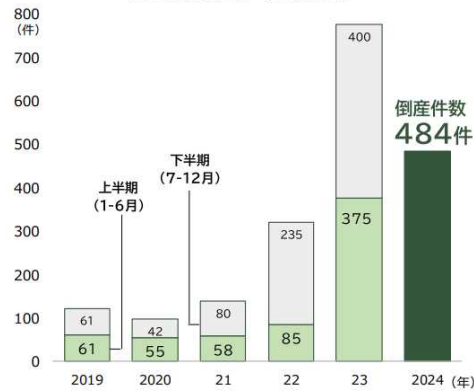
物価高（インフレ）倒産は、484件（前年同期 375件、29.1%増）発生した。年半期で初めて450件を超え、過去最多を大幅に更新した。このペースで推移した場合、2024年通年の件数は900件を超える可能性がある。業種別では、『建設業』（124件）が最も多く、『製造業』（109件）、『運輸・通信業』（91件）が続いた。

倒産件数の推移



資料：（株）東京商工リサーチ「全国企業倒産状況」
 （注）1. 倒産とは、企業が債務の支払不能に陥ることや、経済活動を続けることが困難になった状態となること。また、私的整理（取引停止処分、内整理）も倒産に含まれる。
 2. 負債総額1,000万円以上の倒産が集計対象。

「物価高倒産」件数推移

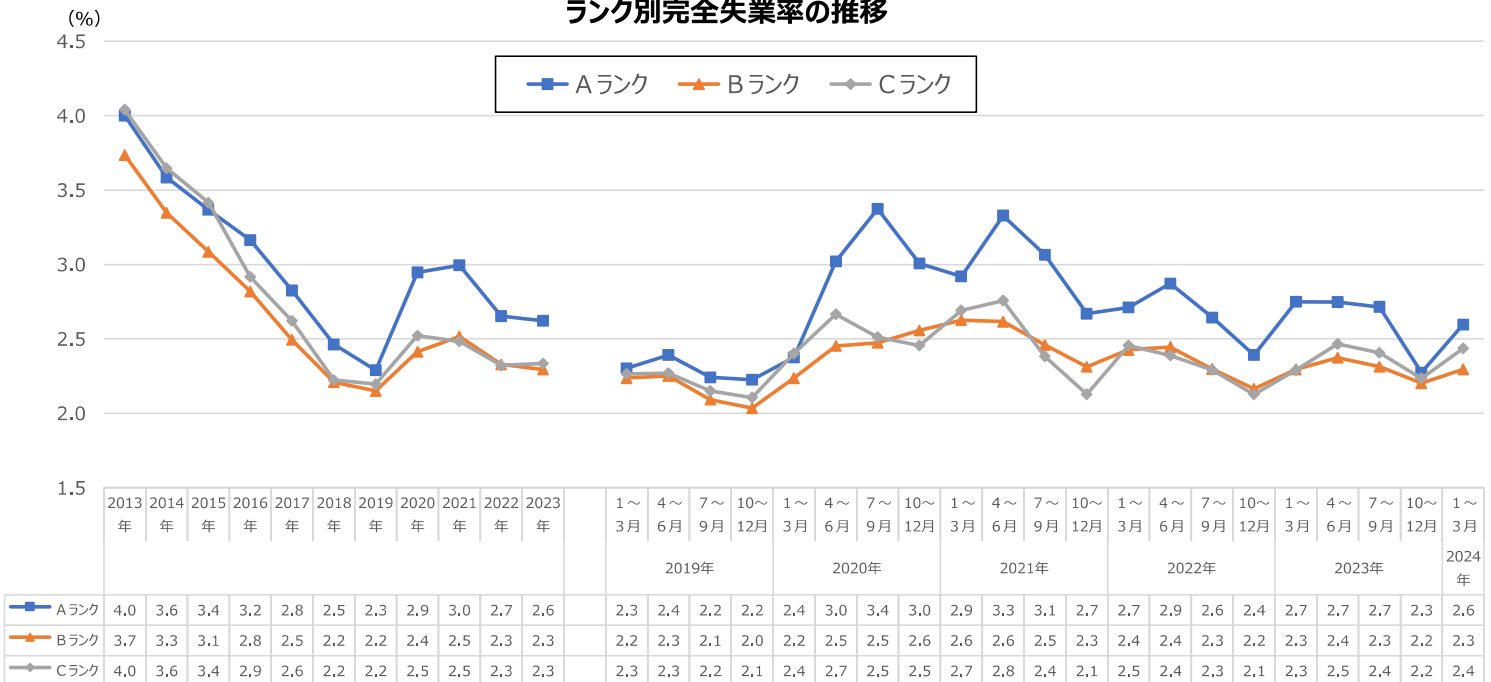


（資料出所）中小企業庁「2024年版中小企業白書」、帝国データバンク「全国企業倒産集計（2024年6月報）」
 ※本文の下線は厚生労働省労働基準局にて追記

ランク別完全失業率の推移

○ ランク別に完全失業率の推移をみると、2020年4～6月期頃から特にAランク地域において完全失業率が上昇したが、このところ緩やかな改善傾向にある。

ランク別完全失業率の推移

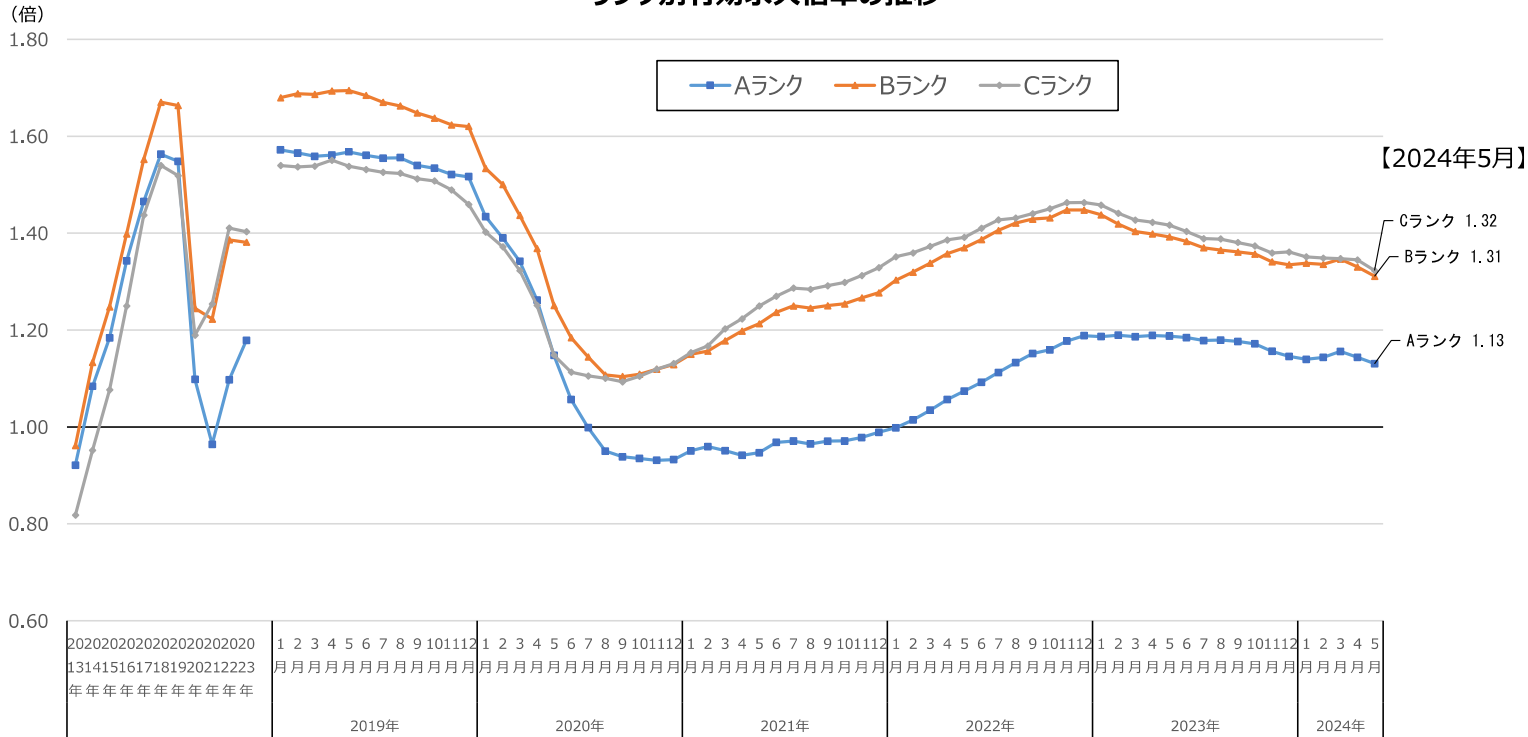


（資料出所）総務省「労働力調査（基本集計）」より作成。
 （注）1. モデル推計による都道府県別結果。
 2. 各ランクに属する都道府県の完全失業者数と労働力人口をそれぞれが合算することにより算出。
 3. 各都道府県のランクは、現時点のランクにそろえている。

ランク別有効求人倍率の推移

○ ランク別に有効求人倍率の推移をみると、2020年の前半に大きく低下した後、改善が続いたが、足下では横這いとなっている。

ランク別有効求人倍率の推移



(資料出所) 厚生労働省「職業安定業務統計」より作成。

- (注) 1. 各ランクに属する都道府県の有効求人数（就業地別）と有効求職者数をそれぞれが合算することにより算出。
- 2. 月次の数値については、1の計算において、有効求人数と有効求職者数の季節調整値を用いている。
- 3. 各都道府県のランクは、現時点のランクにそろえている。

有効求人倍率の推移

(単位：倍)

	平成26年	平成27年	平成28年	平成29年	平成30年	令和元年	令和2年	令和3年	令和4年	令和5年	令和6年				
											1月	2月	3月	4月	5月
全国	1.09	1.20	1.36	1.50	1.61	1.60	1.18	1.13	1.28	1.31	1.27	1.26	1.28	1.26	1.24
Aランク	1.08	1.18	1.34	1.47	1.56	1.55	1.10	0.96	1.10	1.18	1.14	1.14	1.16	1.14	1.13
Bランク	1.13	1.25	1.40	1.55	1.67	1.66	1.25	1.22	1.39	1.38	1.34	1.34	1.35	1.33	1.31
Cランク	0.95	1.08	1.25	1.44	1.54	1.52	1.19	1.25	1.41	1.40	1.35	1.35	1.35	1.34	1.32

資料出所 厚生労働省「職業安定業務統計」

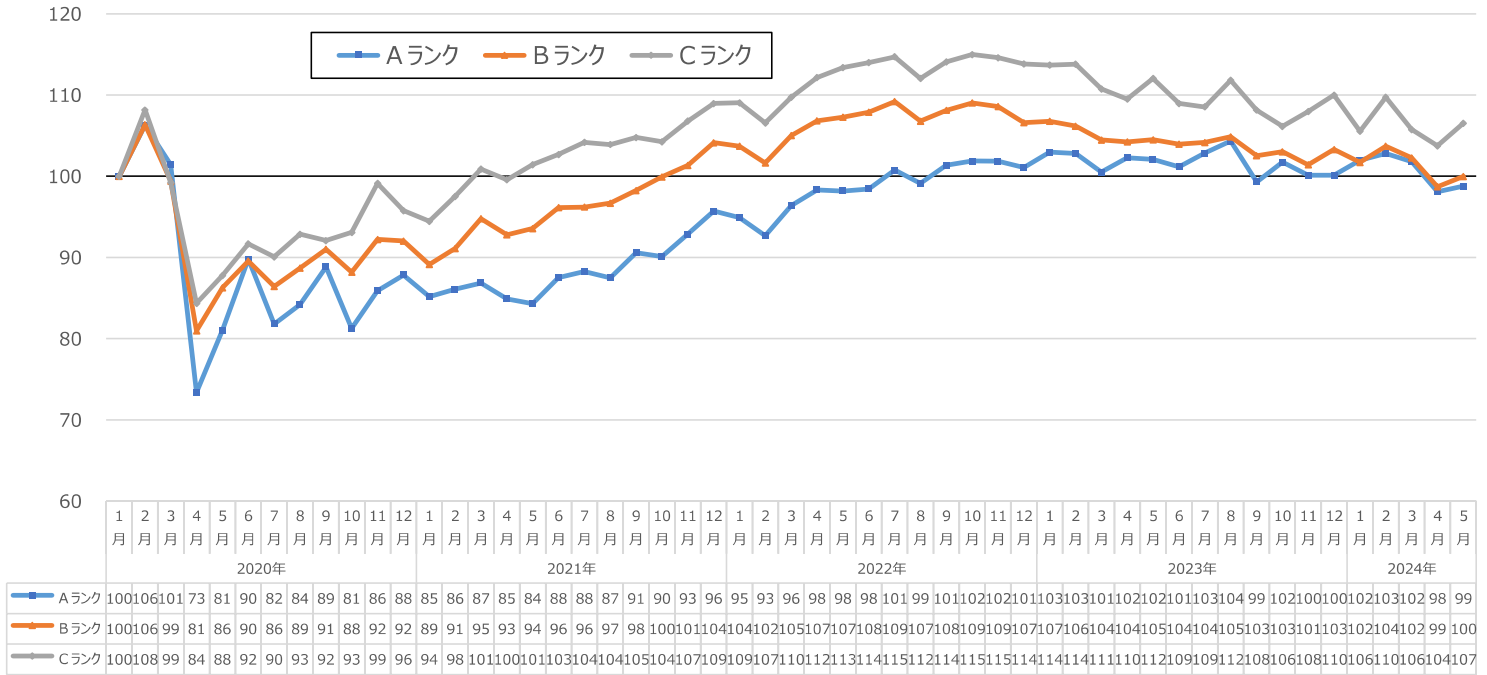
- (注) 1 各ランクの算出に用いた有効求人数は、求人票に記載された就業場所で集計した就業地別の数値である。
- 2 各ランクにおける数値は、それぞれのランクに属する都道府県の有効求人数の合計を有効求職者数の合計で除して算出。
- 3 新規学卒者を除き、パートタイムを含んでいる。
- 4 各ランクは、令和5年度からの適用区分である。
- 5 各月の数値は季節調整値である。

ランク別新規求人数の水準の推移

○ ランク別に新規求人数の水準の推移をみると、2020年4月に大きく減少した後、上昇傾向が続き、2023年以降は横ばいとなっている。

ランク別新規求人数の推移

(2020年1月=100)



(資料出所) 厚生労働省「職業安定業務統計」より作成。

- (注) 1. 2020年1月の新規求人数(季節調整値)を100とした場合の各月の新規求人数(季節調整値)の水準。
- 2. 各ランクの新規求人数は、当該ランクに属する都道府県の就業地別新規求人数(季節調整値)を合算して算出。
- 3. 各都道府県のランクは、現時点のランクにそらえている。

中央最低賃金審議会目安に関する小委員会報告

令和6年7月24日

1 はじめに

令和6年度の地域別最低賃金額改定の目安については、累次にわたり会議を開催し、目安額の根拠等についてそれぞれ真摯な議論が展開されるなど、十分審議を尽くしたところである。

2 労働者側見解

労働者側委員は、今年の春季生活闘争は、デフレマインドを払拭し、経済社会のステージ転換をはかる正念場との認識で取り組み、33年ぶりの5%台の賃上げ結果となったことを述べ、一方で、労働組合のない職場で働く労働者も多く、最低賃金の大幅な引上げを通じ、今年の歴史的な賃上げの流れを社会全体に広げていくことが必要であると主張し、最低賃金法第1条にある法の目的を踏まえて議論を尽くしたいと述べた。

加えて、産業別組織における賃上げや、中小企業での初任給引上げの動向を見るに、大企業と比較して中小企業経営は人に頼る部分が大きく、まさに経営は生き残りをかけて、人材確保に向けた「人への投資」を決断していると指摘した。

また、最低賃金は生存権を確保した上で労働の対価としてふさわしいナショナルミニмум水準へ引き上げなければならず、まずは2年程度で全都道府県において1,000円以上、その上で中期的には一般労働者の賃金中央値の6割という水準を目指し、本年の審議では昨年以上の大幅な改定に向けた目安を提示すべきであると主張した。

加えて、現在の最低賃金は絶対額として最低生計費を賄っていないと指摘し、昨年の改定以降の消費者物価指数は3%前後の高水準で推移しており、さらに年間購入頻度階級別指数で見た「頻繁に購入」する品目についても、令和5年10月から令和6年6月までの期間で見た場合は平均5.4%と、最低賃金近傍の労働者の暮らしは極めて苦しいと主張した。

さらに、地域間額差は地方部から都市部へ労働力を流出させ、地方の中小企業・小規模事業者の事業継続・発展の厳しさに拍車をかける一因となると指摘し、昨年のCランクの引上げ実績を踏まえて今年を目安額を検討すべきと主張した。ランク別にみた3要素のデータに基づけば、下位ランクの目安額が上位ランクを上回る事が適当であると主張した。

また、有効求人倍率等の雇用情勢の現状に鑑みれば特に地方における労働需給がひっ迫している状況や、現行の各地域の最低賃金で採用するのは既に困難である現状は明白であると指摘し、最低賃金の引上げは妥当であると主張した。

さらに、ここ数年の最低賃金の引上げ幅はかつてない上げ幅であるが、倒産件数との相関は見出しにくい状況であり、最低賃金の引上げによって企業の倒産が増える、と言える客観的なデータは存在しなく、最低賃金の引上げと雇用維持とは相反しないと指摘し、むしろ人口流出や人手不足が顕著な地域、中小企業・小規模事業者において、人材確保・定着の観点からも最低賃金を含む賃上げは急務であると主張した。

また、企業の経常利益は堅調に推移しており、賃金支払能力については総じて問題ないと認識していると述べた。一方で、中小企業・小規模事業者へも賃上げを広げるためには、賃上げのための環境整備やより広範な支払能力の改善・底上げが重要であり、政府は「労務費の適切な転嫁のための価格交渉に関する指針」の実効性のさらなる向上やパートナーシップ構築宣言の普及・促進等を早急かつ徹底的に進めることや政府の各種支援策の利活用状況や効果の検証を踏まえた一層の制度拡充と利活用の推進を求めたいと述べた。

加えて、社会の賃上げの流れを速やかに波及させるという観点では、10月1日発効を中心に、より早期の発効も念頭に議論を進めるべきと主張した。

以上を踏まえ、本年度は「誰もが時給1,000円」への到達に向けてこれまで以上に前進する目安が必要であり、あわせて、地域間額差の是正につながる目安を示すべきであると主張した。

労働者側委員としては、上記主張が十分に反映されずに取りまとめられた下記1の公益委員見解については、不満の意を表明した。

3 使用者側見解

使用者側委員は、成長と分配の好循環実現に向けて賃上げは極めて重要であるが、全ての企業に例外なくかつ罰則付きで適用される最低賃金の引上げは、各企業の経営判断による賃金引上げとは意味合いが異なると主張した。

また、目安審議に当たってはデータに基づく納得感ある審議決定を引き続き徹底し、目安額の根拠となるデータをできるだけ明確に示す等、納得性を高め、地方での建設的な審議に波及させることが極めて重要であり、「10月上旬」の発効に間に合わせるために目安審議のリミットを切ることなく、少なくとも例年同様、公益委員見解を各地方最低賃金審議会へ提示する場合には労使双方やむなしとの結論に至るよう審議を尽くすべきであると主張した。

加えて、今年度の目安審議に当たって、最低賃金決定の3要素の状況を総合的に示す「賃金改定状況調査」の結果、とりわけ「第4表」の賃金上昇率を重視するとその基本的な考えは変わらないと述べた。

さらに、生計費については、消費者物価指数は引き続き高い水準にあり、最低賃金近傍で働く人の可処分所得に対する物価の影響を十分考慮すべきであり、賃金については、賃上げの動きは着実に広がっており、企業の賃金支払能力については、

業況判断D I で大きな改善は見られず、原材料・商品仕入単価D I は依然高い水準にあると述べた。

こうした3要素の状況や賃金改定状況調査の結果等から、今年度の最低賃金を一定程度引き上げることの必要性は十分理解しているものの、賃上げの対応は二極化の傾向が見られ、さらに業績改善がない中で賃上げを実施する企業は6割になっていると指摘した。

加えて、中小企業を圧迫するコストは増加する一方で、小規模な企業ほど価格転嫁ができず、賃上げ原資の確保が困難な状況であり、また、企業規模や地域による格差は拡大しており、最低賃金をはじめとするコスト増に耐えかねた、地方の企業の廃業・倒産が増加する懸念があると述べた。さらに、最低賃金引上げの影響率は21.6%に達し、現在の最低賃金額を負担と感じる企業も増加していると述べた。

また、最低賃金の審議に当たっては、全体の平均値の賃上げ率とともに、賃上げに取り組めない・労務費等のコスト増を十分に価格転嫁できていない企業が相当数存在することも十分に考慮すべきであり、価格転嫁や生産性向上の過渡期にある中で、「通常の事業の賃金支払能力」を超えた過度の引上げ負担を負わせない配慮が必要であると主張した。加えて、地域の中小企業・小規模事業者は、地域住民の生活と雇用を支えるセーフティネットでもあり、従業員の処遇改善と企業の持続的発展との両立を図る必要があると主張した。

このため、中小企業の賃金支払能力を高め、最低賃金はじめ賃金引上げが継続的に実施できる環境整備を一層進める必要があり、団体協約の仕組みや活用事例の周知や後押し、「労務費の適切な転嫁のための価格交渉に関する指針」の浸透度の実態調査による検証、下請法の遵守強化等、具体的な施策をさらに進めていくことが必要であると主張した。

使用者側委員としては、上記主張が十分に反映されずに取りまとめられた下記1の公益委員見解については、不満の意を表明した。

4 意見の不一致

本小委員会（以下「目安小委員会」という。）としては、これらの意見を踏まえ目安を取りまとめるべく努めたところであるが、労使の意見が一致せず、目安を定めるに至らなかった。

5 公益委員見解及びその取扱い

公益委員としては、今年度の目安審議については、令和5年全員協議会報告の1（2）で「最低賃金法第9条第2項の3要素のデータに基づき労使で丁寧に議論を積み重ねて目安を導くことが非常に重要であり、今後の目安審議においても徹底すべきである」と合意されたことを踏まえ、加えて、「新しい資本主義のグランドデザイン及び実行計画2024改訂版」及び「経済財政運営と改革の基本方針2024」に配

意しつつ、各種指標を総合的に勘案し、下記1のとおり公益委員の見解を取りまとめたものである。

目安小委員会としては、地方最低賃金審議会における円滑な審議に資するため、これを公益委員見解として地方最低賃金審議会に示すよう総会に報告することとした。

また、地方最低賃金審議会の自主性発揮及び審議の際の留意点に関し、下記2のとおり示し、併せて総会に報告することとした。

さらに、中小企業・小規模事業者が継続的に賃上げできる環境整備の必要性については労使共通の認識であり、政府の掲げる「成長と分配の好循環」と「賃金と物価の好循環」を実現するためにも、特に地方、中小企業・小規模事業者に配慮しつつ、生産性向上を図るとともに、官公需における対応や、価格転嫁対策を徹底し、賃上げの原資の確保につなげる取組を継続的に実施するよう政府に対し強く要望する。

生産性向上の支援については、可能な限り多くの企業が各種の助成金等を受給し、賃上げを実現できるように、政府の掲げる生産性向上等への支援や経営支援の一層の強化を求める。特に、事業場内で最も低い時間給を一定以上引き上げ、生産性向上に取り組んだ場合に支給される業務改善助成金については、最低賃金引上げの影響を強く受ける中小企業・小規模事業者がしっかりと活用できるよう充実するとともに、具体的事例も活用した周知等の徹底を要望する。加えて、非正規雇用労働者の処遇改善等を支援するキャリアアップ助成金、働き方改革推進支援助成金、人材確保等支援助成金等について、「賃上げ」を支援する観点から、賃上げ加算等の充実を強く要望する。

さらに、中小企業・小規模事業者の賃上げの実現に向けて、労働生産性を引き上げるため、設備投資の促進に資する税制や、省力化投資の補助金等による支援の強化を要望する。加えて、創業・事業承継やM&Aの環境整備の一層の強化に取り組むことが必要である。また、成長市場に進出しようとする者の事業再構築、新製品開発や新市場の開拓、イノベーション創出、DX・GXの取組を促進することを要望する。さらに、中小企業・小規模事業者がこれらの施策を一層活用できるよう、周知等を徹底するとともに運用改善を要望する。

価格転嫁対策については、新たな商慣習として、サプライチェーン全体で適切な価格転嫁を定着させる「構造的な価格転嫁」を実現するため、独占禁止法の執行強化、下請Gメン等を活用しつつ事業所管省庁と連携した下請法の執行強化、下請法改正の検討等を行うとともに、「労務費の適切な転嫁のための価格交渉に関する指針」の周知徹底を要望する。また、価格転嫁円滑化の取組についての実態調査が行われ、転嫁率が低い等の課題がある業界については、自主行動計画の策定や改定、改善策の検討を求めることを要望する。指針別添の交渉用フォーマットについては、業種の特性に応じた展開・活用を促すことを要望する。さらには、パートナーシッ

プ構築宣言の更なる拡大と実効性向上に取り組むとともに、中小企業等協同組合法に基づく団体協約の更なる活用の推進に向け、活用実態の調査や組合への制度周知に取り組むことを要望する。さらに、B to C 事業では相対的に価格転嫁率が低いといった課題があるため、消費者に対して転嫁に理解を求めていくよう要望する。

また、いわゆる「年収の壁」を意識せず働くことができるよう、「年収の壁・支援強化パッケージ」の活用を促進するほか、被用者保険の適用拡大等の見直しに取り組むことを要望する。加えて、行政機関が民間企業に業務委託を行っている場合に、年度途中の最低賃金額改定によって当該業務委託先における最低賃金の履行確保に支障が生じることがないように、発注時における特段の配慮を要望する。

記

(以下、別紙1と同じ)

埼玉県主要経済指標（更新分のみ）

- | | |
|-----------------------------|-------------------------|
| 1 家計調査、消費者物価指数 | 8 鉱工業生産・出荷・在庫指数 |
| 2 有効求人倍率 | 9 公共工事請負金額、信用保証協会保証債務残高 |
| 3 一般雇用保険受給者実人員、完全失業率 | 10 新設住宅着工戸数 |
| 4 常用雇用指数、賃金指数、所定外労働時間指数 | 11 着工建築物床面積 |
| 5 倒産件数 | 12 新車販売（乗用車）台数 |
| 6 日銀券発行残高及び約定金利、銀行・信用金庫預金残高 | 13 百貨店・スーパー販売額 |
| 7 銀行・信用金庫貸出金残高 | |

年月	項目		家計調査 (さいたま市：標本世帯数が少ないため利用にあたって注意必要)						消費者物価指数 (持ち家の帰属家賃を除く(総合、令和2年=100))			
	全世帯・消費支出				勤労者世帯・可処分所得				全国		さいたま市	
	全国		さいたま市		全国		さいたま市		全国		さいたま市	
基準年次 又は単位	円	前年比	円	前年比	円	前年比	円	前年比	指数	前年比	指数	前年比
令和3年	279,024	0.4	315,001	3.5	492,682	1.2	592,862	4.2	99.7	0.3	99.4	0.6
令和4年	290,865	4.2	324,793	3.1	500,914	1.7	641,550	8.2	102.7	3.0	102.5	3.1
令和5年	293,997	1.1	344,092	5.9	494,668	1.2	587,486	8.4	106.6	3.8	106.2	3.6
令和5年1月	301,646	4.8	284,023	17.6	404,924	2.2	428,680	16.0	105.5	5.1	105.0	5.0
2月	272,214	5.6	333,565	14.0	463,906	2.9	456,587	16.6	104.7	3.9	104.4	3.9
3月	312,758	1.8	360,341	0.9	407,185	1.4	462,243	25.5	105.2	3.8	105.1	4.0
4月	303,076	0.5	340,669	6.4	452,288	3.5	479,221	13.9	106.0	4.1	105.7	3.9
5月	286,443	0.4	367,441	18.9	345,527	3.9	414,534	23.3	106.0	3.8	105.6	3.4
6月	275,545	0.5	305,864	19.9	725,550	1.4	944,227	8.5	106.1	3.9	105.9	3.8
7月	281,736	1.3	332,774	2.6	513,069	2.7	647,470	17.8	106.7	3.9	106.1	3.5
8月	293,161	1.1	344,674	10.6	449,278	1.9	528,512	1.8	107.0	3.7	106.5	3.3
9月	282,969	0.7	361,191	20.0	398,754	1.3	556,596	2.1	107.3	3.6	106.9	3.3
10月	301,974	1.3	339,320	17.1	463,445	1.4	548,173	4.2	108.4	3.9	108.1	3.8
11月	286,922	0.3	398,917	49.7	403,699	1.0	519,426	11.7	108.1	3.3	107.6	3.0
12月	329,518	0.4	360,327	6.9	908,391	4.6	1,064,168	3.5	108.0	3.0	107.4	2.7
令和6年1月	289,467	4.0	341,047	20.1	408,050	0.8	518,724	21.0	108.2	2.5	107.4	2.3
2月	279,868	2.8	385,409	15.5	465,712	0.4	536,793	17.6	108.1	3.3	107.6	3.0
3月	318,713	1.9	407,736	13.2	419,572	3.0	557,316	20.6	108.5	3.1	108.1	2.9
4月	313,300	3.4	402,442	18.1	453,011	0.2	571,994	19.4	109.0	2.9	108.7	2.9
5月	290,328	1.4	343,842	6.4	376,084	8.8	429,296	3.6	109.5	3.3	109.2	3.4
6月												
資料出所	総務省		県		総務省		県		総務省			

[2024/07/24更新]

項目 年月	有効求人倍率				有効求職者数				有効求人数			
	全国		埼玉県		全国		埼玉県		全国		埼玉県	
基準年次 又は単位	倍率	前期(月)差	倍率	前期(月)差	人	前期(月)比	人	前期(月)比	人	前期(月)比	人	前期(月)比
令和3年	1.13	0.05	0.93	0.07	1,948,626	6.6	91,510	8.1	2,195,881	1.6	85,237	2.2
令和4年	1.28	0.15	1.03	0.10	1,935,621	0.7	92,073	0.6	2,473,966	12.7	94,680	2.4
令和5年	1.31	0.03	1.06	0.03	1,909,496	1.3	90,046	2.2	2,496,403	0.9	95,407	0.8
令和5年1月	1.35	0.00	1.07	0.01	1,877,767	0.4	90,302	1.0	2,534,235	0.1	96,777	0.0
2月	1.34	0.01	1.07	0.00	1,898,247	1.1	90,478	0.2	2,537,633	0.1	96,719	0.1
3月	1.32	0.02	1.06	0.01	1,901,828	0.2	90,236	0.3	2,517,628	0.8	95,535	1.2
4月	1.32	0.00	1.07	0.01	1,894,114	0.4	89,533	0.8	2,506,315	0.4	95,550	0.0
5月	1.32	0.00	1.08	0.01	1,895,911	0.1	89,458	0.1	2,496,856	0.4	96,467	1.0
6月	1.31	0.01	1.08	0.00	1,906,608	0.6	89,537	0.1	2,493,318	0.1	96,408	0.1
7月	1.30	0.01	1.06	0.02	1,919,636	0.7	90,107	0.6	2,489,677	0.1	95,752	0.7
8月	1.30	0.00	1.07	0.01	1,918,817	0.0	90,007	0.1	2,486,274	0.1	95,863	0.1
9月	1.29	0.01	1.06	0.01	1,919,446	0.0	89,495	0.6	2,479,700	0.3	94,811	1.1
10月	1.29	0.00	1.05	0.01	1,918,760	0.0	89,811	0.4	2,472,035	0.3	94,188	0.7
11月	1.27	0.02	1.03	0.02	1,923,885	0.3	90,233	0.5	2,452,927	0.8	93,097	1.2
12月	1.27	0.00	1.02	0.01	1,931,494	0.4	91,038	0.9	2,446,981	0.2	92,816	0.3
令和6年1月	1.27	0.00	1.01	0.01	1,930,359	0.1	92,212	1.3	2,450,880	0.2	93,358	0.6
2月	1.26	0.01	1.02	0.01	1,949,936	1.0	92,134	0.1	2,462,543	0.5	93,708	0.4
3月	1.28	0.02	1.03	0.01	1,912,295	1.9	90,400	1.9	2,441,087	0.9	93,430	0.3
4月	1.26	0.02	1.03	0.00	1,907,498	0.3	89,753	0.7	2,409,293	1.3	92,335	1.2
5月	1.24	0.02	1.02	0.01	1,944,227	1.9	91,020	1.4	2,412,428	0.1	92,731	0.4
資料出所	厚生労働省		埼玉労働局		厚生労働省		埼玉労働局		厚生労働省		埼玉労働局	

[2024/07/24更新]

年月	項目	一般雇用保険受給者実人員			
		全国		埼玉県	
基準年次 又は単位		千人	前年比	千人	前年比
令和3年		434	8.8	24	10.4
令和4年		405	6.7	22	7.5
令和5年		423	4.4	23	3.5
令和5年1月		385	2.8	21	2.9
2月		371	1.3	20	1.7
3月		374	1.1	21	1.1
4月		369	0.8	20	1.2
5月		413	6.7	22	8.6
6月		438	3.1	23	3.9
7月		465	5.9	24	5.8
8月		485	3.4	25	3.0
9月		453	2.7	24	0.4
10月		452	7.9	24	4.4
11月		426	6.0	23	3.6
12月		405	4.7	22	2.9
令和6年1月		407	5.7	22	5.4
2月		392	5.7	21	5.4
3月		376	0.5	20	1.2
4月		393	6.5	21	6.3
5月		430	4.1	22	2.3
資料出所		厚生労働省		埼玉労働局	

完全失業率			
全国	南関東	埼玉県	
(単位%)	(単位%)	(単位%)	
2.8	2.7		2.9
2.8	2.6		3.0
2.6	2.5		2.7
2.5	2.7		
2.6	2.6	2.7	2.8
2.7	2.8		
2.6	2.8		
2.6	2.8	2.8	2.9
2.5	3.0		
2.6	2.9		
2.6	2.8	2.8	2.7
2.6	2.6		
2.5	2.6		
2.5	2.6	2.5	2.4
2.5	2.2		
2.4	2.4		
2.6	2.7	2.6	2.7
2.6	2.9		
2.6	3.1		
2.6	3.0		
総務省統計局(労働力調査)			

[2024/07/24更新]

年月	項目	倒産件数												
		全国	主因別倒産件数(埼玉)											
			埼玉	販売不振	輸出不振	売掛金回収難	累積不良債権の	業界不振	不況型合計	放漫経営	設備投資の失敗	計画の失敗	その他の経営	その他
平成30年	8,063	348	305		2		1	308	6	1	3	30		
令和元年	8,354	329	276		6	1	3	286	10	2	9	22		
令和2年	7,809	351	303		3	1	1	308	11		10	22		
令和3年	6,015	268	216		3	1	3	223	7	2	8	28		
令和4年	6,376	278	235		2			237	3	2	8	28		
令和5年	8,497	325	281		5			286	7	2	7	23		
	1月	546	21	18				18				3		
	2月	574	26	23				23				3		
	3月	800	26	21		1		22		1		3		
	4月	610	19	17				17			1	1		
	5月	694	30	27				27				3		
	6月	782	28	23		2		25	2		1			
	7月	701	29	26				26	1		1	1		
	8月	742	37	31		1		32			1	4		
	9月	679	18	17				17	1					
	10月	790	24	20				20	2		1	1		
	11月	773	35	29				29	1		2	3		
	12月	806	32	29		1		30		1		1		
令和6年	1月	700	25	20		2		22			3			
	2月	734	26	19		1		20		1	3	2		
	3月	870	39	33			1	34	2		2	1		
	4月	760	44	39				39	1		1	3		
	5月	1,016	36	28		1		29	1			6		
	6月	807	29	26			1	27	1		1			
資料出所		帝国データバンク												

[2024/07/24更新]

いわゆる年収の壁を意識せずに
働く時間をのばすことのできる環境づくりについて

年収の壁対策として

労働者1人につき**最大50万円**助成します！

キャリアアップ助成金

労働者にとって、
・「年収の壁」を意識せず働くことができる。
・社会保険に加入することで処遇改善につながる。



事業主の皆様の
人手不足の解消へ！



出典：政府広報オンライン (https://www.gov-online.go.jp/media_relations/commercials/202312/video-270966.html)

2023（令和5）年10月から、キャリアアップ助成金に「社会保険適用時処遇改善コース」を新設しました！

○労働者を新たに社会保険に加入させるとともに、収入を増加させる取組を行った事業主に助成

(1) 手当等支給メニュー

要件	1人当たり助成額
① 賃金の 15%以上 を追加支給 (社会保険適用促進手当など)	1年目 20万円 (注)
② 賃金の 15%以上 を追加支給 (社会保険適用促進手当など) 3年目以降、③の取組	2年目 20万円 (注)
③ 賃金の 18%以上 を増額	3年目 10万円

(注)1,2年目は取組から6ヶ月ごとに支給申請（1回あたり10万円支給）

◆社会保険適用促進手当

事業主が社会保険適用に伴い手取り収入を減らさないよう手当を支給した場合は、**本人負担分の保険料相当額を上限として社会保険料の算定対象としません。**

※ 本助成金については、**2023（令和5）年10月1日から2026（令和8）年3月31日までの間に新たに社会保険の加入要件を満たし、適用されることとなった労働者が対象になります。**

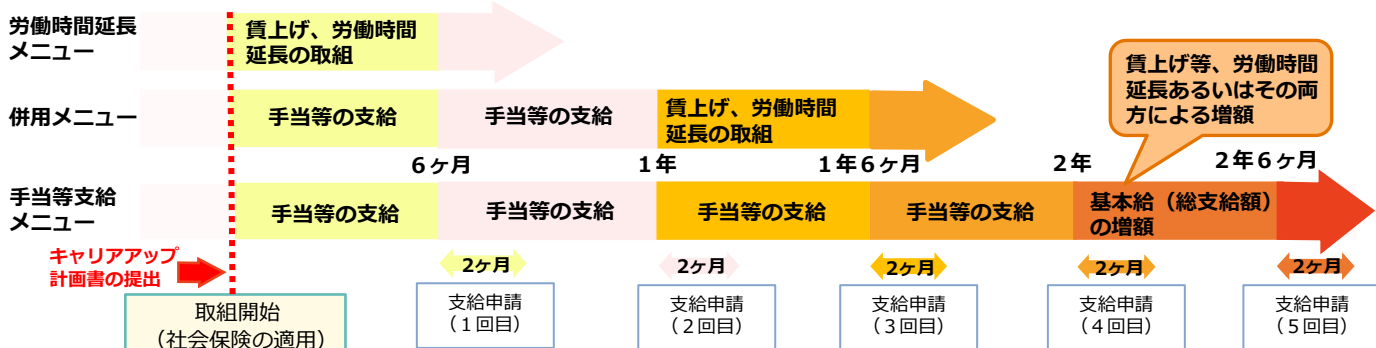
(2) 労働時間延長メニュー

週所定労働時間の延長	賃金の増額	1人当たり助成額
4時間以上	—	30万円
3時間以上 4時間未満	5%以上	
2時間以上 3時間未満	10%以上	
1時間以上 2時間未満	15%以上	

※ 助成額は中小企業の場合。大企業の場合は3/4の額。
※ (2) 4時間未満の延長の場合は、併せて基本給の増額が必要。
※ 1年目に(1)①の取組による助成(20万円)を受けた後、2年目に(2)の取組による助成(30万円)を受けることも可能(併用メニュー)。
(上述の組み合わせの場合に限り、同一の対象者についてメニューをまたいだ助成を受けることができます。)

キャリアアップ計画書を事前に提出しましょう！

※ **キャリアアップ計画書を作成し、取組を開始する日の前日までに、管轄労働局まで提出してください。**（不備があると当日の受理ができませんので、余裕を持ってご準備ください。）



対象となる労働者をチェックしましょう！

雇用している短時間労働者の中に、2023（令和5）年10月以降、新たに社会保険の被保険者の要件※1を満たす方はいますか。

はい

いいえ

その労働者は、以下の①、②の両方に該当する方ですか。

- ① 社会保険加入日の6か月前の日以前から継続して雇用されている。
- ② 社会保険加入日から過去2年以内に同事業所で社会保険に加入していなかった。

はい

いいえ

その労働者は、社会保険加入日から2か月以内に、週所定労働時間を一定時間延長すること※2ができますか。

はい

いいえ

その労働者の社会保険加入日から最長2年間の手当※3等の支給後の働き方について、労使で話し合いを行う予定ですか。

はい

いいえ

その労働者は、社会保険加入日から1年が経過した時点で、労働時間の延長ができる見込みですか。

はい

いいえ

(2)労働時間延長
メニュー

(1)(2)の
併用メニュー

(1)手当等支給
メニュー

社会保険適用に関する支給要件には該当しません。
本助成金の他のコースの活用をご検討ください。

- ※1 厚生年金保険の被保険者数が常時101人以上である事業所の場合は、週の所定労働時間が20時間以上かつ所定内賃金が月額8.8万円以上で学生ではないこと。100人以下の事業所の場合は、週の所定労働時間及び月の所定労働日数が常時雇用のフルタイム従業員の4分の3以上である者であること。
- ※2 週所定労働時間を4時間以上延長、または3時間以上延長するとともに基本給を5%増額改定する等の措置。詳しくは、表面の「(2)労働時間延長メニュー」をご覧ください。
- ※3 社会保険適用促進手当（標準報酬月額が10.4万円以下の者に対して、事業主が支給する場合、最長2年間、社会保険の標準報酬月額・標準賞与額の算定対象に含めない取り扱いとする手当）

- キャリアアップ助成金の申請方法や助成額などの詳細については、都道府県労働局または管轄のハローワークまでお問合せください。
- 各都道府県の働き方改革推進支援センターでも助成金に関する相談を受け付けています。最寄りのセンターの連絡先は
- 「年収の壁突破・総合相談窓口」（コールセンター）にもご相談いただけます。
年収の壁突破・総合相談窓口（フリーダイヤル・無料）



0120-030-045

受付時間 平日 8:30~18:15

(土日・祝日・年末年始(12/29~1/3)はご利用いただけません。)

厚生労働省公式HP



キャリアアップ助成金（社会保険適用時処遇改善コース）計画届受理件数（※速報値）

令和6年5月末時点 ※1

企業規模別件数※2			キャリアアップ計画件数 (合計)
100人以下	101人～500人	501人以上	
8,328件	1,436件	865件	10,629件
<参考> 短時間労働者労働時間延長コース※3のキャリアアップ計画件数（令和5年10月～令和6年3月末時点）			4,106件

※1 令和5年10月20日受付開始以降の累計。

※2 常時雇用する労働者（2か月を超えて使用される者であり、かつ、週当たりの所定労働時間が当該事業主に雇用される通常の労働者と概ね同等である者）の数による。

※3 週所定労働時間の延長により、新たに有期雇用労働者等を社会保険の被保険者とした事業主に対して助成を行うもの。令和6年3月末までの経過措置。

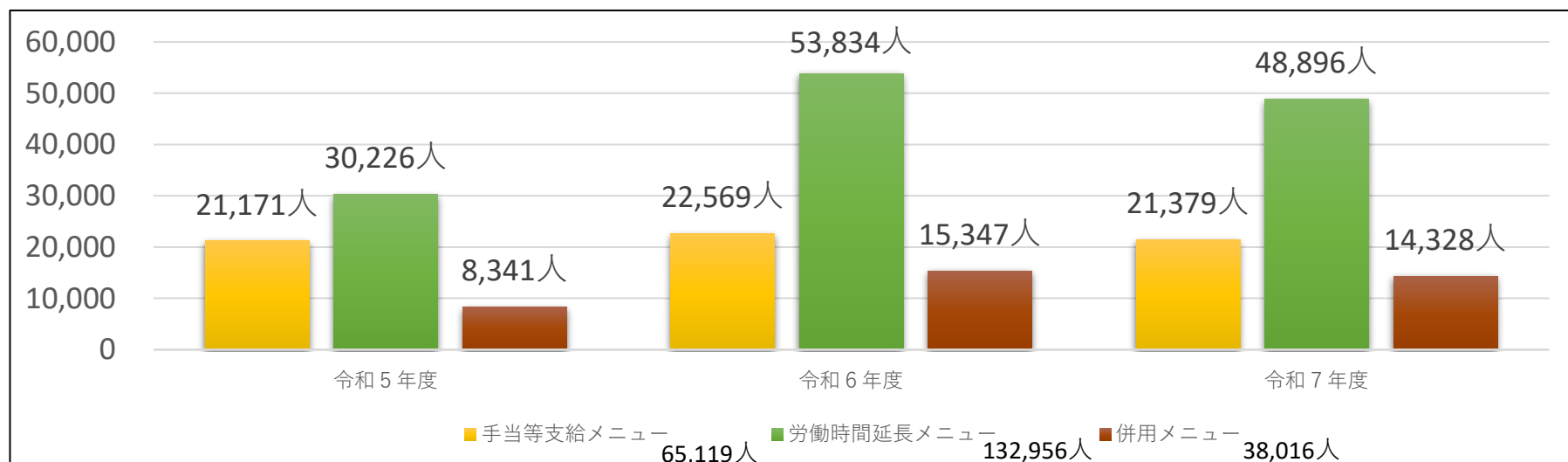
参考：各年度ごとの取組開始予定労働者数（令和5年度～令和7年度）

令和6年5月末時点※4

取組予定労働者数（R5～R7合計）	令和5年度	令和6年度	令和7年度
236,091人	59,738人	91,750人	84,603人
<参考>短時間労働者労働時間延長コース 8,710人	8,710人	-	-

※4 令和5年10月20日受付開始以降の累計。各年度に新たに取組開始を予定している労働者数。

企業から提出された計画届に現時点の見込みとして記載された労働者数を足し上げたものであり、支給申請件数や支給実績とは異なる。



(参考資料)

●「年収の壁・支援強化パッケージ」開始後の状況(令和5年10月→ 令和6年4月)

・女性パートタイム労働者は26,261人減少。

・(試算)令和5年10月の現金給与総額104,949円×12(月)=1,259,388円。令和6年4月109,551円×12(月)=1,314,612円。

総労働時間も増加傾向がみられ、年収が130万円を超えるパートタイム労働者が増えている可能性がある。

毎月勤労統計調査(埼玉県)より(企業規模5人以上)

		R5.10月	11月	12月	R6.1月	2月	3月	4月	
一般労働者 (常用労働者のうち、パートタイム労働者以外の者)	現金給与総額(円)	355,902	362,876	735,068	356,922	354,558	377,338	368,658	
	総労働時間(時間)	168.3	168.7	167.4	152.0	158.9	161.5	167.9	
	労働者数(人)	1,348,072	1,339,181	1,354,025	1,395,217	1,390,666	1,380,136	1,400,723	
パートタイム労働者	現金給与総額(円)	104,949	104,515	119,114	103,406	105,705	111,701	109,551	
	総労働時間(時間)	78.6	79.7	81.3	76.3	80.4	80.8	82.9	
	労働者数(人)	905,610	904,167	906,489	848,417	852,612	856,260	840,549	
	労働者数(男性)	256,485	249,355	249,910	229,319	225,644	223,549	217,685	△38, 800
	労働者数(女性)	649,125	654,812	656,579	619,098	626,968	632,711	622,864	△26, 261

人材確保・能力開発につながる!!

配偶者手当と 賃金制度の 見直しセミナー

受講料・無料
テキスト

オンライン・
現地開催

6～1月まで開催予定です。ぜひご参加ください。

配偶者手当の基本と賃金制度についてやさしく解説!

このセミナーでは、民間企業における配偶者手当の見直し(年収の壁)や、職務給の導入・メリットについて解説します。事業主、人事労務担当者や社会保険労務士などを目指す皆さまはもちろん、どなたでもご参加いただけます。

セミナー内容

- ① 配偶者手当の見直し(年収の壁・支援強化パッケージ含む)
- ② 職務給の導入手順
- ③ 職務給のメリット

※予定は変更になる場合がございます。
※インターネット環境、パソコン等は各自でご用意ください。

セミナーお申込方法

■ WEBサイトからのお申込

下記専用のホームページ、またはQRコードから、アクセスいただきお申し込みください。
http://www.langate.co.jp/haigu_syokumu



■ セミナー申込書からのお申込

裏面記載「セミナー申込書(FAX送信用)」の内容を記載いただき、FAX番号「075-366-5901」へFAXを送付ください。



お問い合わせ先 ランゲート株式会社(委託企業) TEL : 075-366-5900
MAIL : haigu_syokumu@mb.langate.co.jp

セミナー内容等の詳細は裏面をご確認ください▶▶▶

現地開催セミナー

開催地	開催日	会場名	定員
大阪府	6/28(金)	エル大阪 研修室2	50名
京都府	7/4(木)	京都経済センター 4-C	20名
東京都	7/17(水)	中小企業会館 会議室C	30名
宮城県	7/26(金)	仙都会館 7階C会議室	30名
富山県	9/5(木)	富山県中小企業研修センター 101研修室	20名

時間 セミナー 13:30~15:40(休憩10分)
個別相談会 15:50~16:50

※実施時間は会場によって変更される可能性があります。
最新の開催スケジュールは弊社HPからご確認をお願いします。

テキスト 現地でお渡しします。
※現地セミナーへお申込の場合は現地でのお渡しのみとなります。

講師派遣セミナー

実施期間 2024年6月~2025年1月 開催費用 無料
開催規模 30名程度 時間 2時間程度
対象 中小・小規模企業が所属する団体

- 会場ではテキストを無料で配布いたします。
- 貴団体の勉強会等への講師派遣も可能です。

オンライン開催セミナー

オンラインセミナー開催日程(全20回)			
6月	6/27(木)		
7月	7/5(金)	7/11(木)	7/23(火)
8月	8/7(水)	8/22(木)	8/27(火)
9月	9/10(火)	9/18(水)	9/27(金)
10月	10/1(火)	10/10(木)	10/25(金)
11月	11/12(火)	11/20(水)	11/29(金)
12月	12/5(木)	12/13(金)	12/18(水)
1月	1/10(金)		

時間 セミナー 13:30~15:40(休憩10分)
個別相談会 15:50~16:50

ツール ZOOM ウェビナー
※接続の情報をメールにてお送りいたします。

テキスト メールにてデータでお渡しいたします。



セミナー内容

1. 配偶者手当の見直し(年収の壁・支援強化パッケージ含む)
2. 職務給の導入手順
3. 職務給のメリット

● テキストは無料で配布いたします。

対象 どなたでもご参加可能です。
(事業主、人事労務担当、社会保険労務士等)

参加費用 無料

申込方法

- ① 専用ホームページ http://www.langate.co.jp/haigu_syokumu
- ② 下記 FAX 申込書 075-366-5901



セミナー申込書(FAX送信用) 「配偶者手当と賃金制度の見直しセミナー」運営事務局(ランゲート株式会社)

参加希望日	令和 年 月 日	会場	<input type="checkbox"/> 現地セミナー(会場名:) <input type="checkbox"/> オンラインセミナー
ふりがな		企業・団体名	
氏名			
Email			
TEL		〒	
FAX			
相談会参加希望	<input type="checkbox"/> あり → <input type="checkbox"/> なし	相談会相談内容	※相談会参加希望に「あり」を選択された場合は、相談内容を簡単に記載ください。
個人情報の取り扱いについて	<ul style="list-style-type: none"> ● 本申込書にご記入いただいた個人情報(以下「個人情報」)を取得する事業者:ランゲート株式会社(以下「当社」) ● 当社の個人情報保護管理者および個人情報に関する問い合わせ先:情報通信部PMR担当 E-MAIL: privacy@mb.langate.co.jp ● ご記入いただいた内容は本事業の参加受付のご利用案内のために利用します。 ● 当社は開示対象個人情報について、本人または代理人から受け付けた開示等の求めに応じます。 ● 当社は、本事業の実施報告のため、本事業の委託者である厚生労働省に、個人情報を書面にて提供することがあります。 ● 個人情報の提出は任意のものですが、記載間違いや記載漏れがある場合は、参加受付ができない場合があります。 		
	上記内容について <input type="checkbox"/> 同意する(チェックしてください)		