

# 埼玉県鉱工業指数

令和5年 第2四半期



埼玉県マスコット「コバトン」



彩の国  
埼玉県

総務部統計課

(このページは空白ページです)

## ○令和5年第2四半期分鉱工業指数 概要

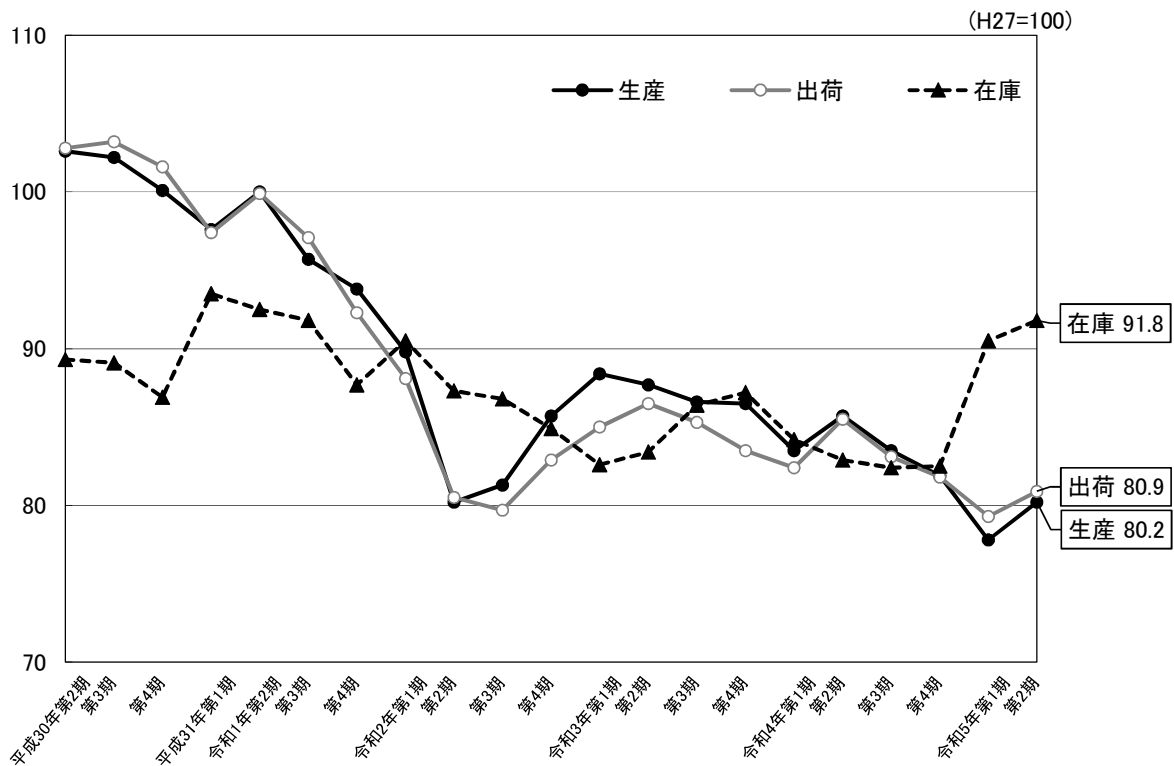
令和5年第2四半期(令和5年4月～令和5年6月期)の鉱工業指数は、生産が80.2で4期ぶりの上昇、出荷は80.9で4期ぶりの上昇となった。また、在庫は91.8で3期連続の上昇、在庫率は135.9で4期連続の上昇となっている。

(埼玉県は平成27年=100、全国は令和2年=100)

	埼玉県			全国		
	指数	前期比 (%)	前年同期比 (%)	指数	前期比 (%)	前年同期比 (%)
生産	80.2	3.1	▲ 6.3	104.8	1.4	1.0
出荷	80.9	2.0	▲ 5.1	104.3	1.6	1.0
在庫	91.8	1.4	10.8	105.8	1.9	5.9
在庫率	135.9	19.8	33.3	105.4	2.8	10.5

※ 指数と前期比は季節調整済み(X-12-ARIMA)、前年同期比は原指数、全国は確報値による。

## ○埼玉県鉱工業総合指数の推移



## ○ 上昇・低下に影響した主な業種と品目

業種は、生産、出荷、在庫の各指数の前期比に与える影響の大きいものから順に上位4業種について掲載しています。

### (1) 生産

		業 種	前期比 ※	主な品目
上 昇	14業種	化学工業	23.8%	医薬品、化粧品、ウレタンフォーム
		生産用機械工業	20.8%	半導体製造装置、研削盤、食料品加工機械
		プラスチック製品工業	6.2%	プラスチック製容器、プラスチック製機械器具部品、プラスチック板
		情報通信機械工業	13.4%	カーナビゲーション、カーオーディオ
低 下	7業種	食料品工業	▲ 6.1%	炭酸飲料、アイスクリーム(乳脂肪分8%以上)、洋生菓子
		業務用機械工業	▲ 12.5%	医療用機械器具、試験機、精密測定機
		汎用機械工業	▲ 4.1%	空気圧機器、コンベヤ、圧縮機
		金属製品工業	▲ 5.0%	スチール製缶、ばね、鉄骨

※横ばい2業種

### (2) 出荷

		業 種	前期比 ※	主な品目
上 昇	16業種	生産用機械工業	46.5%	半導体製造装置、研削盤、食料品加工機械
		化学工業	10.1%	医薬品、化粧品、ウレタンフォーム
		輸送機械工業	2.7%	乗用車、輸送機械用エアコン、機関部品
		情報通信機械工業	7.8%	カーナビゲーション、カーオーディオ、電話機
低 下	7業種	食料品工業	▲ 8.1%	炭酸飲料、アイスクリーム(乳脂肪分8%以上)、ベーコン
		プラスチック製品工業	▲ 8.9%	プラスチック製容器、合成皮革、プラスチック製フィルム
		業務用機械工業	▲ 11.9%	医療用機械器具、試験機、精密測定機
		金属製品工業	▲ 8.5%	スチール製缶、鉄骨、管継手

### (3) 在庫

		業 種	前期比 ※	主な品目
上 昇	9業種	プラスチック製品工業	10.7%	プラスチック製容器、合成皮革、プラスチック製建材
		電気機械工業	11.3%	食器洗い乾燥機、鉛蓄電池、クッキングヒーター
		鉄鋼業	11.6%	鋼半製品、冷間ロール成型形鋼、普通鋼小形棒鋼
		生産用機械工業	3.7%	整地機械、農業用乾燥機、コンクリート機械
低 下	11業種	輸送機械工業	▲ 25.3%	普通トラック、けん引車、輸送機械用エアコン
		電子部品・デバイス工業	▲ 8.1%	線形半導体集積回路、サーミスタ、整流素子
		金属製品工業	▲ 7.6%	スチール製缶、スチール・ステンレスドア
		パルプ・紙・紙加工品工業	▲ 4.2%	衛生用紙、段ボールシート、特殊印刷用紙

※1 季節調整済指数の前期比。

※2 主な品目について一部秘匿あり。

< 資料 >

○ 埼玉県・全国鉱工業生産指数の推移

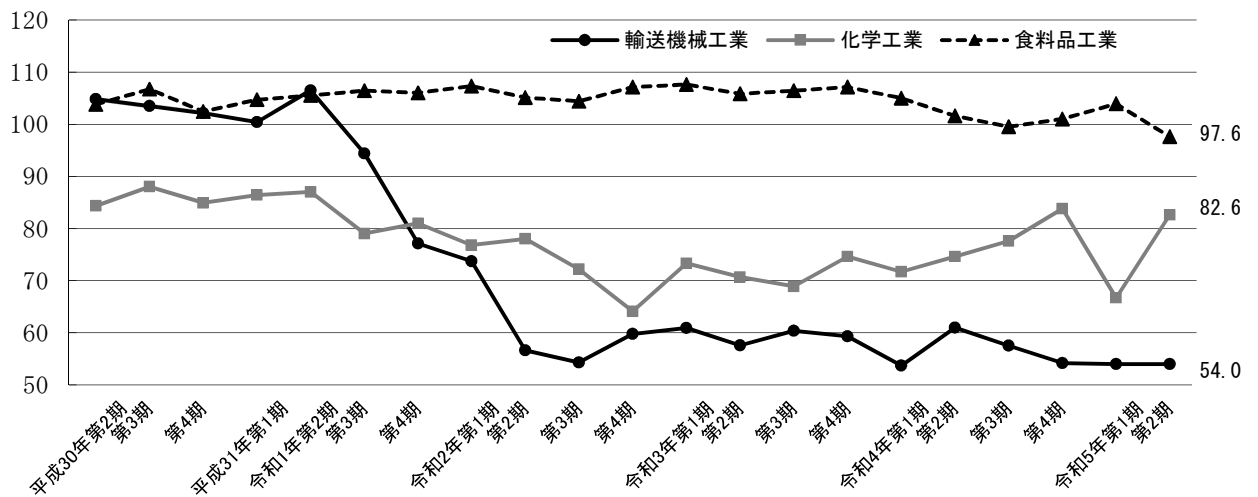
( 埼玉県は平成27年=100、全国は令和2年=100 )

	埼玉県				全国			
	季節調整済指数		原指数		季節調整済指数		原指数	
		前期比 (%)		前年比 (%)		前期比 (%)		前年比 (%)
令和2年平均	—	—	84.3	▲ 12.6	—	—	100.0	▲ 10.4
令和3年平均	—	—	87.4	3.7	—	—	105.4	5.4
令和4年平均	—	—	83.6	▲ 4.3	—	—	105.3	▲ 0.1
令和2年第2期	80.2	▲ 10.7	78.9	▲ 19.3	90.7	▲ 15.1	88.8	▲ 19.6
第3期	81.3	1.4	80.3	▲ 15.4	97.7	7.7	97.2	▲ 13.4
第4期	85.7	5.4	89.6	▲ 6.9	103.5	5.9	106.3	▲ 3.9
令和3年第1期	88.4	3.2	87.9	▲ 0.6	106.3	2.7	106.3	▲ 1.2
第2期	87.7	▲ 0.8	87.1	10.4	107.5	1.1	105.1	18.4
第3期	86.6	▲ 1.3	84.5	5.2	103.3	▲ 3.9	102.8	5.8
第4期	86.5	▲ 0.1	90.0	0.4	104.6	1.3	107.4	1.0
令和4年第1期	83.5	▲ 3.5	82.2	▲ 6.5	105.4	0.8	105.4	▲ 0.8
第2期	85.7	2.6	85.8	▲ 1.5	103.9	▲ 1.4	101.5	▲ 3.4
第3期	83.5	▲ 2.6	81.6	▲ 3.4	107.1	3.1	106.9	4.0
第4期	81.9	▲ 1.9	84.6	▲ 6.0	105.3	▲ 1.7	107.2	▲ 0.2
令和5年第1期	77.8	▲ 5.0	76.9	▲ 6.4	103.4	▲ 1.8	104.0	▲ 1.3
第2期	80.2	3.1	80.4	▲ 6.3	104.8	1.4	102.5	1.0

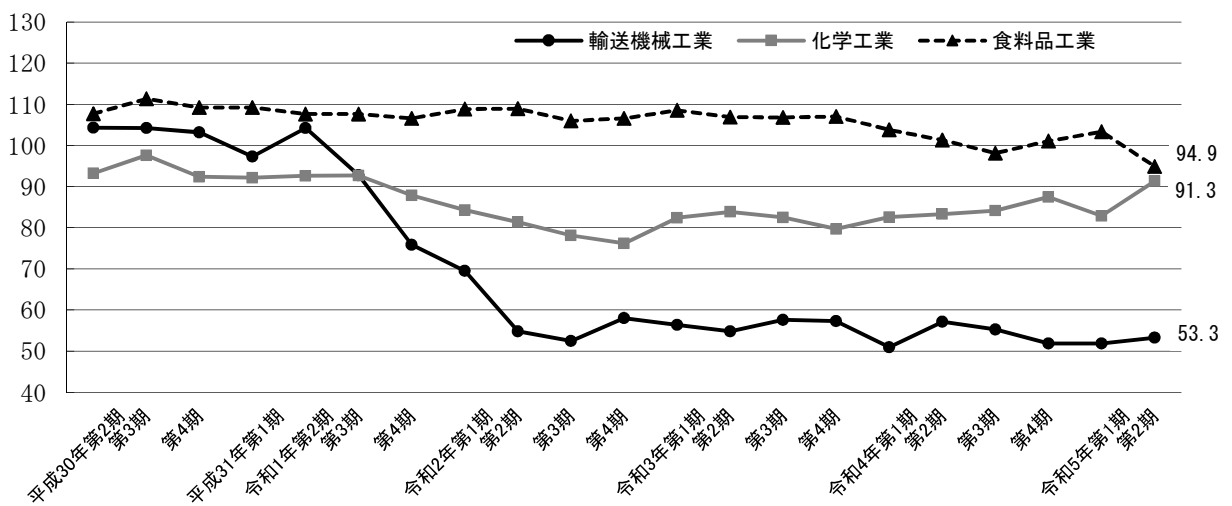
※埼玉県は平成27年基準で令和4年は年間補正済みです。全国は令和2年基準に改定しています。  
また、全国は確報値によります。

# ○ 県内主要業種の指数推移

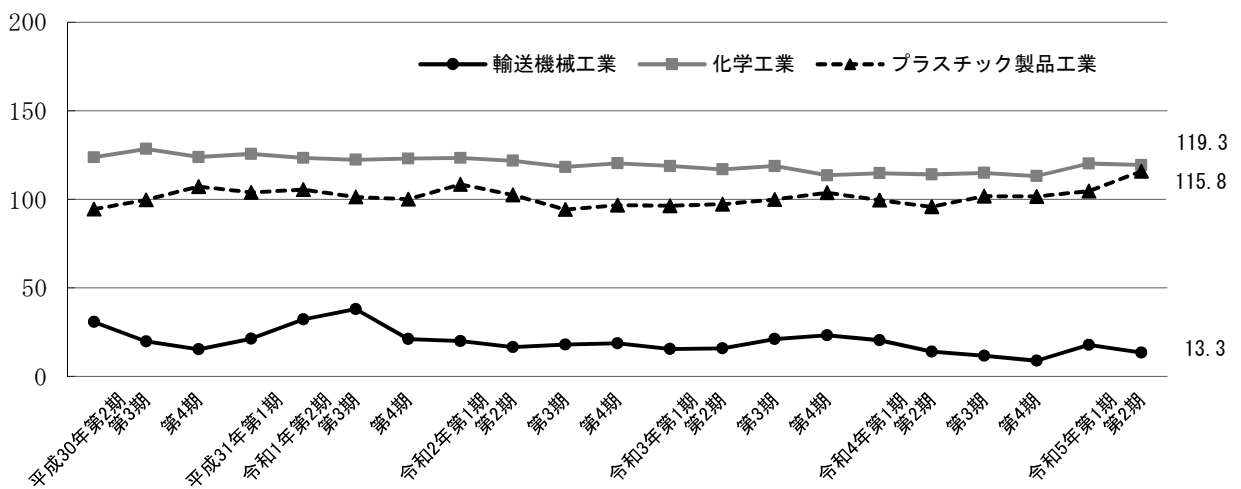
## 生産



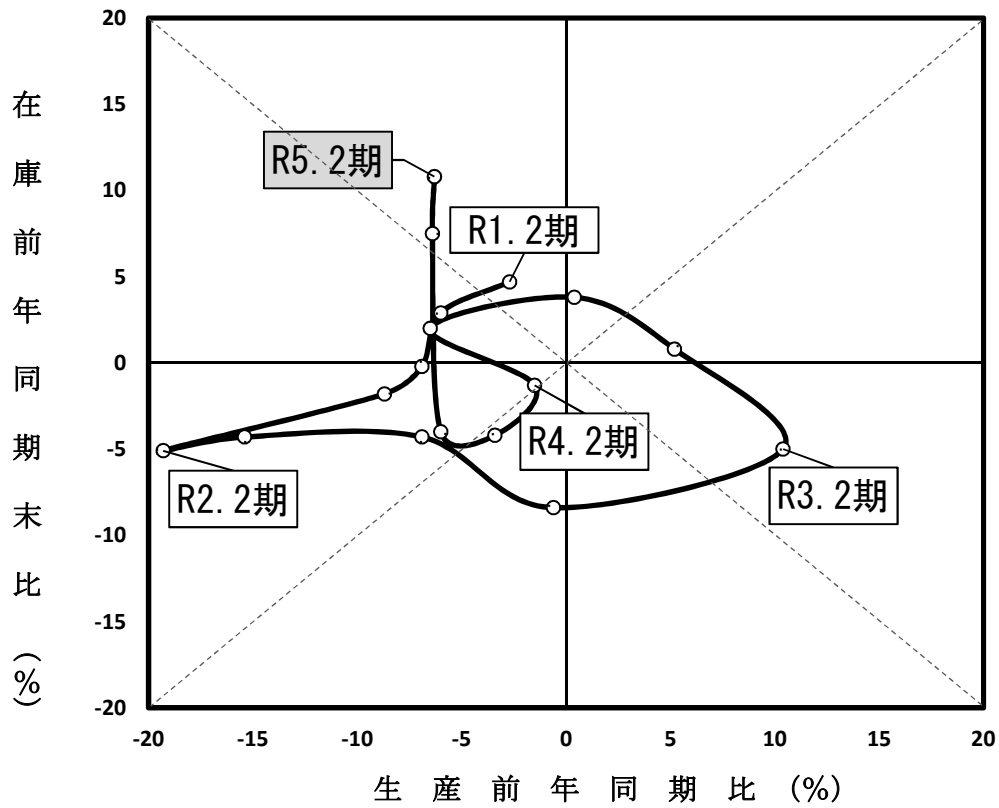
## 出荷



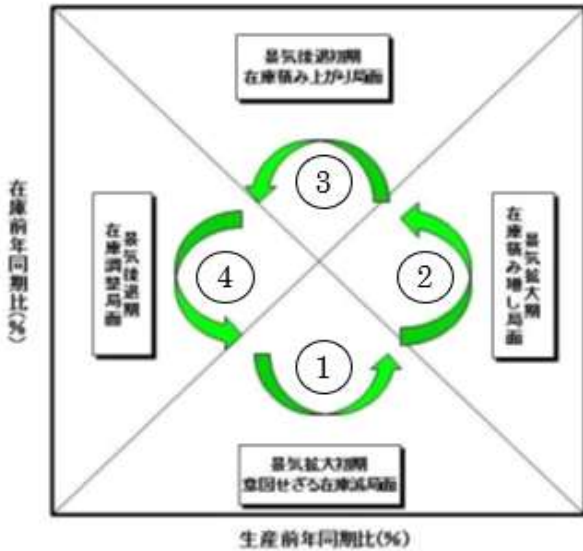
## 在庫



# 埼玉県在庫循環図



参考 在庫循環図説明



在庫循環図は、企業の生産と在庫の関係を示しています。在庫の変動は生産活動に大きな影響を与えるため、この図は景気の局面を判断する際に有効とされています。

一般的に、次の4つの局面を循環していくことになります。

- ①意図せざる在庫減局面
- ②在庫積み増し局面
- ③在庫積み上がり局面
- ④在庫調整局面

第 1 - 1 表 業種分類別指数（原指数）

項 目		鉱工業総合	製造工業総合	鉄鋼業	非鉄金属工業	金属製品工業	汎用機械工業	生産用機械工業	業務用機械工業	電子部品・デバイス工業	電気機械工業	情報通信機械工業	輸送機械工業
生 産	令和4年第1期	82.2	82.2	91.4	76.1	75.8	121.5	66.4	83.5	74.0	97.2	100.2	53.8
	第2期	85.8	85.8	90.6	78.1	72.0	133.5	94.5	71.7	73.9	95.3	89.8	59.5
	第3期	81.6	81.6	89.1	75.8	73.4	130.4	69.6	66.6	73.2	101.7	74.8	56.0
	第4期	84.6	84.6	99.2	75.7	75.0	135.9	60.6	69.4	72.6	103.4	58.6	57.8
	令和5年第1期	76.9	76.9	89.1	66.9	71.2	124.9	53.9	79.2	57.8	101.1	52.3	54.3
	第2期	80.4	80.4	89.9	64.7	68.4	126.0	63.9	62.8	62.5	94.2	53.4	51.6
	前年同期比(%)	▲6.3	▲6.3	▲0.8	▲17.2	▲5.0	▲5.6	▲32.4	▲12.4	▲15.4	▲1.2	▲40.5	▲13.3
出 荷	令和4年第1期	81.6	81.6	92.4	80.5	68.7	117.6	66.0	84.1	92.2	100.6	63.6	51.6
	第2期	84.0	84.0	93.0	82.6	66.9	128.9	86.0	71.8	91.8	94.8	62.8	55.2
	第3期	82.0	82.0	87.5	80.0	69.0	125.6	66.3	66.7	97.7	102.6	53.8	54.0
	第4期	84.7	84.7	94.7	79.4	70.8	130.6	63.4	69.3	90.7	103.0	59.9	55.1
	令和5年第1期	78.7	78.7	85.3	72.1	65.7	120.4	49.1	80.1	82.2	103.6	58.1	52.9
	第2期	79.7	79.7	91.3	68.1	61.1	121.4	80.2	63.0	82.0	90.9	58.6	50.6
	前年同期比(%)	▲5.1	▲5.1	▲1.8	▲17.6	▲8.7	▲5.8	▲6.7	▲12.3	▲10.7	▲4.1	▲6.7	▲8.3
在 庫	令和4年第1期末	80.4	80.4	91.5	69.2	68.3	35.3	67.3	—	113.9	77.0	127.0	14.9
	第2期末	83.3	83.3	91.4	74.2	69.0	32.5	63.5	—	123.1	93.6	149.3	12.8
	第3期末	82.1	82.0	91.8	75.5	69.5	32.3	72.3	—	116.8	87.6	155.2	11.5
	第4期末	84.2	84.2	94.9	83.2	69.0	34.0	70.0	—	135.2	86.4	173.5	11.4
	令和5年第1期末	86.4	86.4	99.3	74.3	68.9	37.7	93.9	—	116.1	79.1	210.0	13.0
	第2期末	92.3	92.3	110.7	72.0	68.4	38.0	105.1	—	112.2	109.0	241.2	12.2
	前年同期比(%)	10.8	10.8	21.1	▲3.0	▲0.9	16.9	65.5	—	▲8.9	16.5	61.6	▲4.7
在 庫 率	令和4年第1期	100.8	100.8	106.4	73.7	94.0	106.3	128.1	—	182.9	107.5	88.9	27.1
	第2期	106.7	106.7	107.5	76.8	91.2	86.2	253.3	—	198.2	129.4	118.0	33.7
	第3期	106.7	106.6	98.7	75.3	87.0	242.2	135.0	—	189.1	114.5	109.7	23.6
	第4期	107.0	106.9	100.4	81.5	87.5	185.9	332.7	—	173.7	97.0	131.4	23.8
	令和5年第1期	110.3	110.3	121.6	90.2	95.8	183.7	164.3	—	182.6	106.6	138.8	22.2
	第2期	142.2	142.2	128.0	89.5	117.8	859.6	160.2	—	179.0	152.9	200.9	27.7
	前年同期比(%)	33.3	33.3	19.1	16.5	29.2	897.2	▲36.8	—	▲9.7	18.2	70.3	▲17.8



(平成27年=100)

													鉱業
窯業・土石製品工業	化学工業	プラスチック製品工業	パルプ・紙・紙加工工業	繊維工業	食料品工業	その他工業総合	ゴム製品工業	皮革製品工業	家具工業	印刷業	木材・木製品工業	その他工業	
91.5	68.0	91.3	106.5	64.5	101.2	71.2	77.7	39.2	71.6	61.9	121.6	104.9	97.3
93.4	80.2	100.3	109.2	56.2	101.1	68.4	74.5	39.1	66.7	60.3	111.8	98.6	103.6
89.4	74.7	96.1	106.5	59.5	97.0	69.1	74.5	45.6	67.8	60.5	76.3	108.3	90.7
99.3	83.4	93.8	111.9	68.0	107.3	70.6	79.1	37.3	70.9	62.4	76.8	106.7	107.3
89.2	64.1	90.1	97.0	62.9	100.3	66.4	72.5	42.7	64.7	57.9	82.2	103.7	91.6
93.0	89.5	104.2	103.4	60.3	97.1	64.3	74.2	46.4	62.5	56.0	80.7	96.9	104.3
▲0.4	11.6	3.9	▲5.3	7.3	▲4.0	▲6.0	▲0.4	18.7	▲6.3	▲7.1	▲27.8	▲1.7	0.7
92.2	79.2	89.4	103.1	90.6	99.5	79.8	73.3	42.5	69.3	61.9	114.4	114.0	90.5
93.2	81.8	100.4	103.3	72.9	103.3	74.5	70.2	39.3	61.7	60.3	110.8	101.6	94.0
91.2	85.2	94.7	106.3	73.8	97.0	76.7	72.5	49.0	63.9	60.5	70.9	114.0	85.7
101.8	90.5	89.3	109.0	83.5	104.1	78.7	76.2	36.6	65.8	62.4	77.4	116.2	99.0
89.0	79.4	85.2	95.8	78.5	99.1	73.6	70.7	45.2	64.7	57.9	74.8	106.8	83.8
94.4	90.1	86.1	100.4	75.4	96.7	70.1	71.0	40.9	56.5	56.0	78.4	99.0	92.9
1.3	10.1	▲14.2	▲2.8	3.4	▲6.4	▲5.9	1.1	4.1	▲8.4	▲7.1	▲29.2	▲2.6	▲1.2
80.5	115.1	102.7	148.0	152.1	94.7	91.4	139.6	66.2	50.5	—	—	78.3	168.1
87.8	117.7	96.5	160.6	147.0	91.0	98.7	140.5	68.7	60.1	—	—	90.4	172.6
83.9	110.3	96.7	151.8	149.1	92.8	111.2	137.9	55.6	62.5	—	—	123.8	154.2
84.7	112.1	100.9	149.9	161.5	90.1	105.9	144.8	61.6	71.6	—	—	100.6	141.0
86.3	120.6	108.0	143.9	157.2	88.4	111.1	142.2	44.8	47.8	—	—	129.1	136.4
92.1	123.0	116.6	149.8	146.9	87.2	119.2	149.2	75.1	66.1	—	—	129.3	151.5
4.9	4.5	20.8	▲6.7	▲0.1	▲4.2	20.8	6.2	9.3	10.0	—	—	43.0	▲12.2
114.7	128.3	118.7	143.4	155.7	118.6	134.9	211.8	201.9	77.3	—	—	90.9	179.2
95.3	125.8	96.1	154.0	237.9	107.6	142.0	222.6	200.0	78.8	—	—	99.4	180.5
103.1	123.7	99.7	152.6	340.0	115.3	143.8	223.7	175.2	87.1	—	—	103.7	173.4
92.9	115.0	112.4	146.4	255.9	100.7	147.1	225.7	191.5	85.6	—	—	107.9	139.3
109.7	137.9	124.7	167.5	202.3	99.9	144.0	240.5	107.9	90.0	—	—	102.5	159.2
104.9	135.4	129.5	153.2	226.7	86.7	156.7	254.5	145.2	89.1	—	—	115.8	160.7
10.1	7.6	34.8	▲0.5	▲4.7	▲19.4	10.4	14.3	▲27.4	13.1	—	—	16.5	▲11.0

第1-2表 業種分類別指数（季節調整済指数）

項目		鉱工業総合	製造工業総合	鉄鋼業	非鉄金属工業	金属製品工業	汎用機械工業	生産用機械工業	業務用機械工業	電子部品・デバイス工業	電気機械工業	情報通信機械工業	輸送機械工業
生産	令和4年第1期	83.5	83.5	93.7	76.6	78.5	123.1	65.0	76.9	77.4	94.8	95.8	53.7
	第2期	85.7	85.7	90.2	79.1	73.5	128.6	97.7	72.9	74.9	97.1	92.1	61.0
	第3期	83.5	83.5	91.5	77.7	72.6	132.5	74.4	69.0	73.1	103.2	71.3	57.5
	第4期	81.9	81.8	94.9	73.0	72.1	137.7	53.6	72.7	69.4	103.0	61.2	54.2
	令和5年第1期	77.8	77.8	91.4	66.9	73.3	126.2	54.2	72.8	59.9	98.4	50.0	54.0
	第2期	80.2	80.1	89.6	65.4	69.6	121.0	65.5	63.7	63.3	95.6	56.7	54.0
	前期比(%)	3.1	3.0	▲2.0	▲2.2	▲5.0	▲4.1	20.8	▲12.5	5.7	▲2.8	13.4	0.0
出荷	令和4年第1期	82.4	82.4	93.8	79.5	72.5	117.8	66.4	76.9	93.3	94.9	60.4	51.0
	第2期	85.5	85.5	93.9	83.9	69.5	125.4	83.9	73.7	94.8	99.3	62.9	57.2
	第3期	83.1	83.1	89.2	83.2	67.8	127.7	71.3	69.2	96.5	104.0	57.4	55.3
	第4期	81.8	81.8	90.5	76.4	66.3	132.2	57.6	72.6	88.6	102.9	58.9	51.9
	令和5年第1期	79.3	79.3	87.1	70.6	69.2	120.4	51.8	73.0	82.5	97.5	55.0	51.9
	第2期	80.9	80.9	92.4	69.0	63.3	117.6	75.9	64.3	84.3	95.0	59.3	53.3
	前期比(%)	2.0	2.0	6.1	▲2.3	▲8.5	▲2.3	46.5	▲11.9	2.2	▲2.6	7.8	2.7
在庫	令和4年第1期末	84.2	84.3	90.2	68.2	74.2	36.3	76.3	—	118.8	92.1	134.1	20.4
	第2期末	82.9	82.9	90.2	74.8	69.8	33.0	66.7	—	122.1	90.5	142.6	13.9
	第3期末	82.4	82.4	92.0	76.1	65.0	34.3	72.2	—	115.6	85.6	159.7	11.6
	第4期末	82.5	82.5	96.4	81.2	69.7	32.1	72.2	—	132.1	85.2	194.9	8.8
	令和5年第1期末	90.5	90.5	97.9	73.2	74.9	38.8	106.5	—	121.1	94.7	221.8	17.8
	第2期末	91.8	91.8	109.3	72.6	69.2	38.6	110.4	—	111.3	105.4	230.4	13.3
	前期比(%)	1.4	1.4	11.6	▲0.8	▲7.6	▲0.5	3.7	—	▲8.1	11.3	3.9	▲25.3
在庫率	令和4年第1期	102.8	102.8	100.2	76.0	91.2	100.3	166.9	—	194.5	124.7	95.2	31.9
	第2期	101.2	101.2	99.6	74.4	91.2	104.8	147.1	—	188.1	113.0	110.4	36.8
	第3期	106.3	106.2	103.1	72.4	86.9	229.6	189.2	—	185.2	106.4	106.1	22.8
	第4期	110.6	110.5	111.4	85.1	90.0	166.0	365.5	—	175.8	104.3	143.4	21.5
	令和5年第1期	113.4	113.4	114.4	92.8	93.6	177.5	257.4	—	194.1	125.4	147.4	27.3
	第2期	135.9	135.9	119.2	86.7	117.8	1,085.7	112.8	—	170.0	134.0	189.1	28.9
	前期比(%)	19.8	19.8	4.2	▲6.6	25.9	511.7	▲56.2	—	▲12.4	6.9	28.3	5.9

(平成27年=100)

													鉱業
窯業・土石製品工業	化学工業	プラスチック製品工業	パルプ・紙・紙加工工業	繊維工業	食料品工業	その他工業総合	ゴム製品工業	皮革製品工業	家具工業	印刷業	木材・木製品工業	その他工業	
94.9	71.7	94.8	109.7	63.9	105.0	70.7	76.3	36.5	70.2	62.2	112.0	102.3	100.0
98.0	74.6	95.5	108.8	61.3	101.6	71.0	75.3	39.3	71.1	62.6	108.9	106.8	123.5
89.5	77.6	96.5	108.1	64.0	99.5	69.8	76.6	43.2	68.9	61.5	83.7	105.2	86.2
92.1	83.8	95.5	108.0	60.0	101.0	68.2	78.2	42.6	67.9	59.3	78.0	104.5	97.6
92.6	66.7	93.2	100.2	61.9	103.9	65.6	70.8	39.5	62.9	58.1	76.6	100.2	94.8
97.6	82.6	99.0	102.4	65.7	97.6	66.7	74.7	46.9	66.0	58.1	77.8	105.1	121.9
5.4	23.8	6.2	2.2	6.1	▲6.1	1.7	5.5	18.7	4.9	0.0	1.6	4.9	28.6
97.1	82.6	92.8	106.9	83.2	103.8	77.5	71.0	39.1	64.9	62.0	107.9	109.4	92.7
98.2	83.3	94.3	105.6	78.7	101.3	79.8	72.9	41.1	68.0	62.9	108.8	114.1	106.1
90.4	84.2	92.7	106.0	78.5	98.1	76.9	74.5	43.5	64.5	61.7	78.2	109.6	83.8
93.8	87.5	94.7	104.0	80.9	101.1	76.1	74.8	44.2	63.9	59.1	75.7	113.3	90.1
93.5	82.9	88.7	98.8	71.5	103.3	71.3	68.0	41.1	60.4	57.8	70.6	102.9	85.9
99.3	91.3	80.8	102.6	81.3	94.9	74.9	73.4	43.6	62.2	58.5	75.9	112.0	104.0
6.2	10.1	▲8.9	3.8	13.7	▲8.1	5.0	7.9	6.1	3.0	1.2	7.5	8.8	21.1
81.0	114.7	99.4	152.3	155.7	95.3	101.2	141.2	66.3	72.5	—	—	91.2	161.5
88.3	114.1	95.8	152.1	155.4	92.6	100.8	137.7	63.5	61.7	—	—	98.0	194.2
84.4	114.9	101.8	152.5	150.6	91.7	112.5	138.9	62.0	74.4	—	—	112.6	150.1
85.9	113.1	101.6	161.9	149.1	87.0	105.1	145.5	61.1	69.0	—	—	100.4	134.4
86.8	120.1	104.6	148.1	160.9	89.0	123.0	143.8	44.9	68.6	—	—	150.4	131.0
92.6	119.3	115.8	141.9	155.3	88.8	121.8	146.3	69.5	67.9	—	—	140.1	170.4
6.7	▲0.7	10.7	▲4.2	▲3.5	▲0.2	▲1.0	1.7	54.8	▲1.0	—	—	▲6.8	30.1
98.6	122.1	109.8	144.3	205.7	112.2	147.7	220.2	239.2	83.5	—	—	103.4	179.1
89.6	121.2	103.1	148.0	238.2	111.7	141.4	219.4	201.2	75.7	—	—	99.5	157.6
112.1	124.2	105.3	148.1	300.7	109.3	137.6	215.4	162.8	88.6	—	—	101.6	185.6
108.7	125.6	107.4	156.8	220.6	109.7	142.0	229.1	178.2	84.0	—	—	96.3	152.0
95.2	131.6	116.4	167.8	265.2	94.3	158.7	250.9	126.3	92.1	—	—	118.9	159.4
98.4	130.6	138.9	147.7	228.1	90.0	156.3	251.5	141.4	86.4	—	—	118.5	140.3
3.4	▲0.8	19.3	▲12.0	▲14.0	▲4.6	▲1.5	0.2	12.0	▲6.2	—	—	▲0.3	▲12.0

第2-1表 特殊分類別指数（原指数）

（平成27年＝100）

項目	鉱工業総合	最終需要財	投資財				消費財			生産財	鉱工業用生産財	その他用生産財
			資本財	建設財		耐久消費財	非耐久消費財					
生産	令和4年第1期	82.2	81.3	78.7	77.0	82.8	83.0	95.0	81.1	83.4	87.8	65.5
	第2期	85.8	84.8	81.4	82.1	79.5	87.2	82.4	87.9	87.0	92.6	64.1
	第3期	81.6	79.6	76.4	74.3	81.5	81.8	78.4	82.3	83.9	88.9	63.5
	第4期	84.6	83.2	75.9	72.1	85.0	88.3	65.0	92.0	86.2	91.0	67.0
	令和5年第1期	76.9	76.0	76.3	74.8	79.7	75.8	56.5	78.8	78.0	82.0	61.9
	第2期	80.4	80.4	72.3	70.4	76.7	86.1	56.6	90.6	80.4	85.4	60.4
	前年同期比(%)	▲6.3	▲5.2	▲11.2	▲14.3	▲3.5	▲1.3	▲31.3	3.1	▲7.6	▲7.8	▲5.8
出荷	令和4年第1期	81.6	80.2	79.0	75.8	85.5	81.1	54.6	88.1	83.3	84.8	68.1
	第2期	84.0	81.0	79.1	77.4	82.5	82.4	48.3	91.3	87.7	89.8	65.9
	第3期	82.0	79.5	76.3	73.0	83.1	81.7	53.0	89.2	85.0	87.0	64.8
	第4期	84.7	82.8	77.3	72.6	87.1	86.6	53.3	95.5	86.9	88.5	69.9
	令和5年第1期	78.7	78.4	75.6	73.2	80.7	80.4	52.1	87.8	79.1	80.5	64.5
	第2期	79.7	80.2	76.2	75.6	77.3	82.9	50.4	91.6	79.1	80.7	62.8
	前年同期比(%)	▲5.1	▲1.0	▲3.7	▲2.3	▲6.3	0.6	4.3	0.3	▲9.8	▲10.1	▲4.7
在庫	令和4年第1期末	80.4	56.8	68.8	73.3	64.3	41.5	26.5	115.0	102.6	103.4	69.0
	第2期末	83.3	56.7	68.8	72.6	65.1	41.2	25.4	118.7	108.4	109.1	74.8
	第3期末	82.1	58.0	71.5	75.4	67.6	40.6	24.9	117.4	104.8	105.3	80.9
	第4期末	84.2	59.9	71.1	75.5	66.8	45.6	30.3	120.5	107.2	107.8	78.7
	令和5年第1期末	86.4	65.9	83.4	97.7	69.1	43.6	28.8	116.1	105.8	106.6	70.1
	第2期末	92.3	71.6	88.8	104.7	72.9	49.5	36.1	115.1	111.8	112.8	68.2
	前年同期比(%)	10.8	26.3	29.1	44.2	12.0	20.1	42.1	▲3.0	3.1	3.4	▲8.8
在庫率	令和4年第1期	100.8	76.2	91.1	106.8	81.3	60.7	44.6	139.6	123.4	124.0	96.6
	第2期	106.7	83.8	100.7	151.0	69.6	66.2	43.0	179.5	127.6	128.5	89.2
	第3期	106.7	76.3	83.3	100.2	72.8	69.1	35.8	232.0	134.3	134.9	106.5
	第4期	107.0	86.3	109.3	166.6	73.8	62.4	37.1	185.9	125.8	126.5	97.1
	令和5年第1期	110.3	79.9	94.2	117.9	79.5	65.1	46.3	156.7	138.0	139.0	93.8
	第2期	142.2	87.6	96.9	125.5	79.3	77.9	60.0	165.4	191.9	194.6	84.5
	前年同期比(%)	33.3	4.5	▲3.8	▲16.9	13.9	17.7	39.5	▲7.9	50.4	51.4	▲5.3

第2-2表 特殊分類別指数（季節調整済指数）

（平成27年=100）

項目	鉱工業総合	最終需要財	投資財			消費財			生産財	鉱工業用生産財	その他用生産財	
			資本財	建設財		耐久消費財	非耐久消費財					
生産	令和4年第1期	83.5	83.1	77.2	73.4	84.9	85.9	92.9	84.6	84.5	89.1	65.9
	第2期	85.7	84.4	85.4	85.5	84.1	85.6	84.5	85.1	87.1	92.4	66.0
	第3期	83.5	81.5	77.4	76.7	80.5	84.8	76.9	85.2	85.4	90.4	65.3
	第4期	81.9	80.1	72.2	69.2	80.0	85.0	65.1	89.6	83.9	89.0	63.3
	令和5年第1期	77.8	77.5	75.2	72.4	81.2	77.9	55.2	81.6	78.7	82.8	62.2
	第2期	80.2	79.8	75.5	72.9	80.9	84.5	59.5	87.4	80.5	85.0	62.2
	前期比(%)	3.1	3.0	0.4	0.7	▲0.4	8.5	7.8	7.1	2.3	2.7	0.0
出荷	令和4年第1期	82.4	81.7	77.9	73.1	87.1	83.3	52.9	91.5	84.0	85.5	67.9
	第2期	85.5	82.7	82.6	79.9	88.0	82.7	52.2	90.6	88.6	90.6	68.1
	第3期	83.1	79.8	77.7	75.7	82.2	82.3	54.0	89.5	86.3	88.1	67.5
	第4期	81.8	79.5	73.5	69.8	81.7	84.0	49.5	93.4	84.5	86.3	65.8
	令和5年第1期	79.3	80.0	75.1	71.7	82.0	82.4	50.2	91.1	79.3	80.8	64.1
	第2期	80.9	81.5	79.0	77.4	82.3	83.2	54.8	90.7	79.8	81.3	64.8
	前期比(%)	2.0	1.9	5.2	7.9	0.4	1.0	9.2	▲0.4	0.6	0.6	1.1
在庫	令和4年第1期末	84.2	61.7	74.8	80.0	68.1	45.5	30.4	119.1	105.1	105.9	71.8
	第2期末	82.9	58.1	70.3	74.3	65.7	41.9	26.4	118.8	106.1	106.8	77.3
	第3期末	82.4	58.2	70.7	75.7	66.0	42.4	27.5	117.5	105.4	106.0	79.4
	第4期末	82.5	57.5	70.5	75.9	65.8	40.6	25.5	114.8	108.4	109.2	75.3
	令和5年第1期末	90.5	71.6	90.6	106.6	73.2	47.8	33.0	120.2	108.4	109.1	72.9
	第2期末	91.8	73.3	90.7	107.1	73.6	50.4	37.5	115.2	109.5	110.4	70.5
	前期比(%)	1.4	2.4	0.1	0.5	0.5	5.4	13.6	▲4.2	1.0	1.2	▲3.3
在庫率	令和4年第1期	102.8	79.6	92.9	122.3	73.8	66.0	45.1	166.1	124.1	124.6	100.8
	第2期	101.2	76.1	86.7	114.5	69.6	65.0	41.9	180.6	124.5	125.0	98.8
	第3期	106.3	78.4	89.7	113.0	75.8	67.2	36.2	211.7	130.9	131.7	97.4
	第4期	110.6	88.7	115.5	173.8	77.1	60.6	37.1	170.0	131.2	132.3	91.7
	令和5年第1期	113.4	85.2	98.0	138.7	73.2	72.0	49.0	185.3	139.3	140.2	98.5
	第2期	135.9	80.2	85.8	102.0	79.5	75.9	58.1	167.0	188.2	190.2	94.3
	前期比(%)	19.8	▲5.9	▲12.4	▲26.5	8.6	5.4	18.6	▲9.9	35.1	35.7	▲4.3

－ 利 用 上 の 注 意 －

基 準 年 次 平成27年 (2015年)  
採 用 品 目 生産201品目、出荷201品目、在庫108品目  
季 節 調 整 センサス局法 (X-12-ARIMA)

この情報は、インターネットでも御覧になれます。



<https://www.pref.saitama.lg.jp/theme/tokei/index.html>

令和5年8月発行  
埼玉県総務部統計課 経済分析担当  
〒330-9301 さいたま市浦和区高砂3-15-1  
TEL 048-830-2327 (直通)  
FAX 048-822-3758