

大阪労働局発表  
平成26年5月29日(木)

【照会先】  
大阪労働局職業安定部職業安定課  
(電話) 06-4790-6301

「現下の雇用失業情勢は、引き続き改善している」

有効求人倍率 **1.09** 倍 新規求人倍率 **1.65** 倍

求人・求職状況速報(平成26年4月分)

【平成26年4月・大阪】

○有効求人倍率(季節調整値) **1.09** 倍

前月より0.02ポイント低下  
(35か月ぶりの低下) ↓

○新規求人倍率(季節調整値) **1.65** 倍

前月より0.20ポイント低下  
(3か月ぶりの低下) ↓

新規求人数(原数値)は  
前年同月比**50**か月連続  
増加!

○有効求人数(季節調整値) **180,763** 人

前月より0.6%減少  
(2か月連続の減少) ↓

○有効求職者数(季節調整値) **165,366** 人

前月より0.5%増加。  
(7か月ぶりの増加) ↑

【近畿】

※平成26年5月30日(金)

午前8:30解禁

**1.01** 倍

前月より0.01ポイント上昇  
(2か月ぶりの上昇) ↑

**1.55** 倍

前月より0.07ポイント低下  
(2か月連続の低下) ↓

**366,819** 人

前月より0.8%増加  
(2か月ぶりの増加) ↑

**364,993** 人

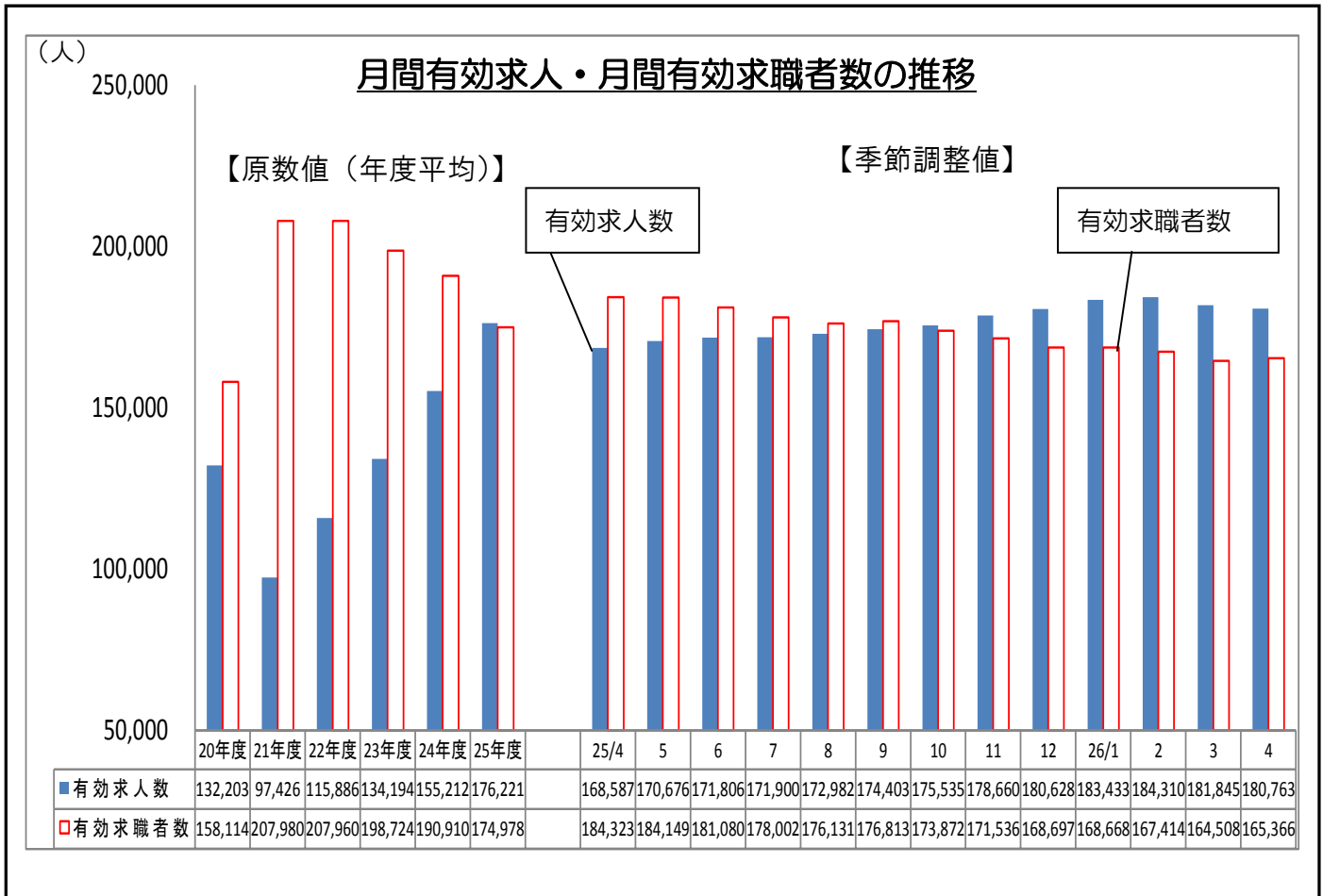
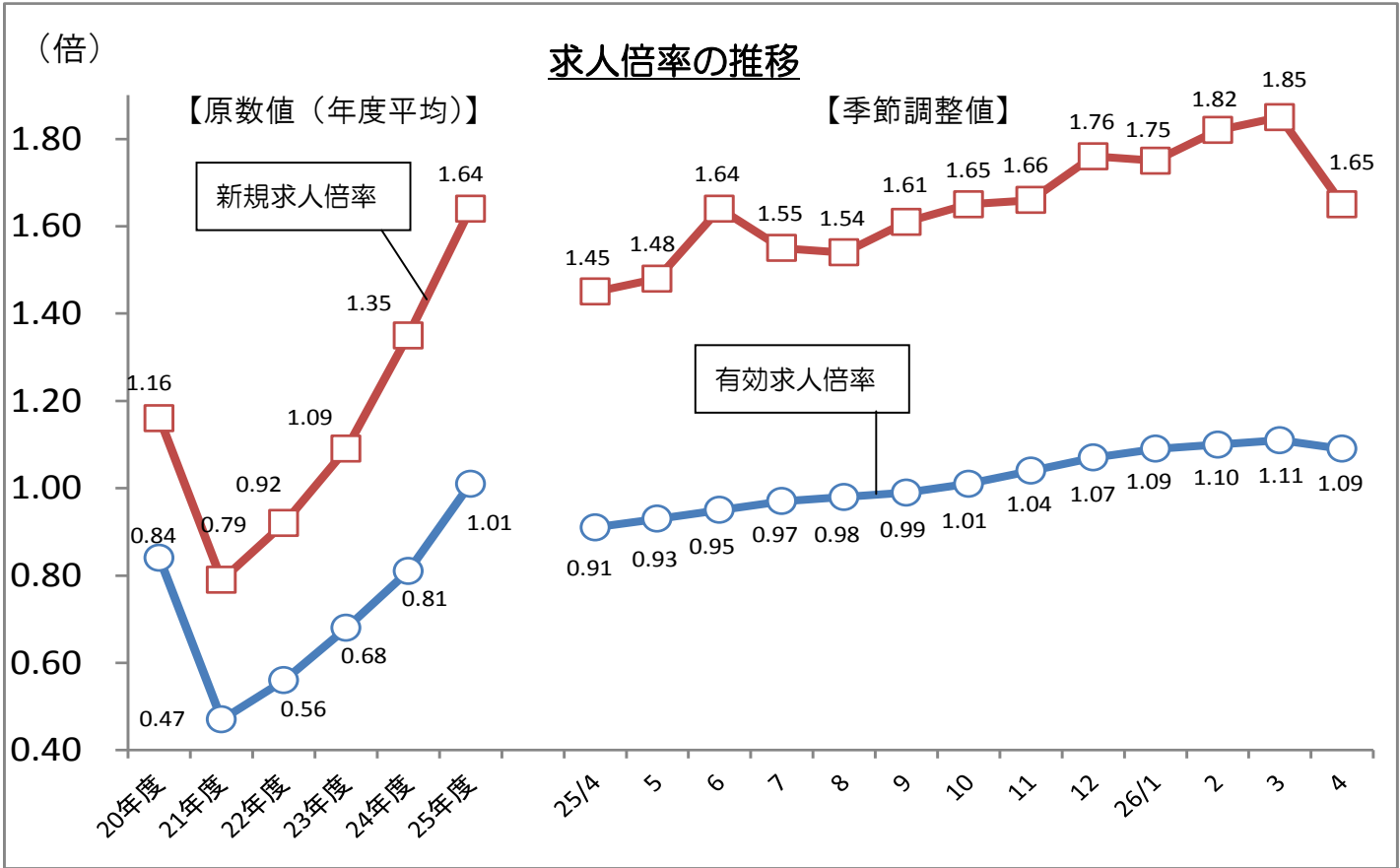
前月より0.1%増加  
(3か月ぶりの増加) ↑

【別添参照】

- ・新規求職者に占める**在職者**の割合
- ・**転職希望**、**正社員希望**を理由とする**在職者**
- ・**正社員求人**、**フルタイム求人平均賃金**
- ・**土日祝日**の利用者(**ハローワーク梅田**)

**増加(上昇)!**

より良い条件を求めて、  
求職活動が活発化!



第1表 求人・求職の状況〔季節調整値〕

項目	平成26年4月		平成26年3月		平成26年2月	
	前月比(差)		前月比(差)		前月比(差)	
月間有効求職者数(人)	165,366	0.5%	164,508	▲ 1.7%	167,414	▲ 0.7%
新規求職申込件数(件)	39,999	8.1%	36,996	▲ 4.5%	38,745	▲ 0.1%
月間有効求人人数(人)	180,763	▲ 0.6%	181,845	▲ 1.3%	184,310	0.5%
新規求人数(人)	66,004	▲ 3.3%	68,261	▲ 3.3%	70,596	3.8%
有効求人倍率(倍)	ポイント		ポイント		ポイント	
(有効求人÷有効求職)	1.09	▲ 0.02	1.11	0.01	1.10	0.01
新規求人倍率(倍)	ポイント		ポイント		ポイント	
(新規求人÷新規求職)	1.65	▲ 0.20	1.85	0.03	1.82	0.07

(注) 1. パートタイム関係取扱数を含む。2. 新規学卒者を除く。

第2表 求人・求職の過去の動き

年月	新規求人数		新規求職申込件数		新規求人倍率 〔季調値〕	有効求人人数		有効求職者数		有効求人倍率 〔季調値〕
	前年度 (月)比	%	前年度 (月)比	%		前年度 (月)比	%	前年度 (月)比	%	
19年度平均	64,134	▲ 12.0	37,465	▲ 4.5	1.71	177,581	▲ 9.2	148,437	▲ 4.8	1.20
20年度平均	48,351	▲ 24.6	41,522	10.8	1.16	132,203	▲ 25.6	158,114	6.5	0.84
21年度平均	39,151	▲ 19.0	49,660	19.6	0.79	97,426	▲ 26.3	207,980	31.5	0.47
22年度平均	45,943	17.3	50,006	0.7	0.92	115,886	18.9	207,960	0.0	0.56
23年度平均	51,634	12.4	47,388	▲ 5.2	1.09	134,194	15.8	198,724	▲ 4.4	0.68
24年度平均	58,912	14.1	43,750	▲ 7.7	1.35	155,212	15.7	190,910	▲ 3.9	0.81
25年度平均	65,310	10.9	39,843	▲ 8.9	1.64	176,221	13.5	174,978	▲ 8.3	1.01
24年 4月	54,560	2.2	44,936	0.6	1.21	142,743	1.8	193,537	▲ 0.6	0.74
5月	56,450	3.5	44,472	▲ 1.0	1.27	144,989	1.6	193,499	0.0	0.75
6月	56,241	▲ 0.4	43,475	▲ 2.2	1.29	149,041	2.8	192,770	▲ 0.4	0.77
7月	56,798	1.0	43,234	▲ 0.6	1.31	151,102	1.4	191,770	▲ 0.5	0.79
8月	57,758	1.7	43,433	0.5	1.33	152,726	1.1	189,325	▲ 1.3	0.81
9月	57,246	▲ 0.9	44,426	2.3	1.29	154,338	1.1	191,136	1.0	0.81
10月	57,886	1.1	43,293	▲ 2.6	1.34	155,190	0.6	190,978	▲ 0.1	0.81
11月	58,337	0.8	42,958	▲ 0.8	1.36	156,162	0.6	191,137	0.1	0.82
12月	58,465	0.2	43,433	1.1	1.35	158,675	1.6	190,528	▲ 0.3	0.83
25年 1月	60,606	3.7	43,761	0.8	1.38	161,610	1.8	190,271	▲ 0.1	0.85
2月	63,847	5.3	42,837	▲ 2.1	1.49	165,060	2.1	187,870	▲ 1.3	0.88
3月	64,930	1.7	42,881	0.1	1.51	167,752	1.6	185,730	▲ 1.1	0.90
4月	61,671	▲ 5.0	42,404	▲ 1.1	1.45	168,587	0.5	184,323	▲ 0.8	0.91
5月	62,152	0.8	41,923	▲ 1.1	1.48	170,676	1.2	184,149	▲ 0.1	0.93
6月	65,303	5.1	39,926	▲ 4.8	1.64	171,806	0.7	181,080	▲ 1.7	0.95
7月	63,692	▲ 2.5	40,963	2.6	1.55	171,900	0.1	178,002	▲ 1.7	0.97
8月	62,287	▲ 2.2	40,530	▲ 1.1	1.54	172,982	0.6	176,131	▲ 1.1	0.98
9月	65,286	4.8	40,533	0.0	1.61	174,403	0.8	176,813	0.4	0.99
10月	64,359	▲ 1.4	39,091	▲ 3.6	1.65	175,535	0.6	173,872	▲ 1.7	1.01
11月	64,385	0.0	38,818	▲ 0.7	1.66	178,660	1.8	171,536	▲ 1.3	1.04
12月	66,510	3.3	37,817	▲ 2.6	1.76	180,628	1.1	168,697	▲ 1.7	1.07
26年 1月	68,000	2.2	38,780	2.5	1.75	183,433	1.6	168,668	0.0	1.09
2月	70,596	3.8	38,745	▲ 0.1	1.82	184,310	0.5	167,414	▲ 0.7	1.10
3月	68,261	▲ 3.3	36,996	▲ 4.5	1.85	181,845	▲ 1.3	164,508	▲ 1.7	1.11
4月	66,004	▲ 3.3	39,999	8.1	1.65	180,763	▲ 0.6	165,366	0.5	1.09

(注) 1. パートタイム関係取扱数を含む。2. 新規学卒者を除く。3. 季節調整値(平成26年2月季節調整替えを行い、平成25年12月以前の数値は改訂済)。年度(年)平均は原数値。

### 第3表 新規求人の状況(主要産業別)

※新規求人数(産業別)では、「製造業」が好調！ 10か月連続(7か月連続2ヶ台)の増加！ (単位:人,%)

産業計	25年										26年			
	4月	5月	6月	7月	8月	9月	10月	11月	12月	1月	2月	3月	4月	
産業計	62,030 17.5	62,827 12.6	60,814 10.5	66,308 17.0	62,135 4.3	65,108 13.3	73,386 11.7	64,353 9.2	54,509 12.8	74,739 12.0	71,634 9.9	65,872 1.7	66,545 7.3	
建設業	4,343 9.8	3,954 9.7	4,190 17.3	5,001 14.8	4,360 19.3	5,137 27.2	5,440 22.3	4,890 31.1	3,866 26.8	5,505 17.0	4,731 12.4	4,575 16.6	5,053 16.3	
製造業	4,543 5.9	4,828 2.1	4,455 ▲7.9	5,525 13.1	5,312 16.9	5,474 8.1	6,082 14.4	4,978 23.2	3,932 16.5	6,363 19.0	5,616 17.5	5,471 19.3	5,620 23.7	
情報通信業	3,344 31.8	3,558 29.2	3,256 14.2	3,894 43.6	3,618 15.1	3,305 22.3	3,663 7.6	3,878 23.8	3,261 47.4	3,835 14.5	3,967 34.3	3,175 21.9	3,049 ▲8.8	
運輸業,郵便業	4,054 19.0	4,198 1.0	3,772 6.8	4,422 21.0	4,390 ▲6.0	4,322 1.9	4,975 16.9	4,446 16.1	3,545 ▲1.0	5,118 24.8	4,841 13.1	4,258 16.0	4,573 12.8	
卸売業,小売業	8,154 9.5	9,016 5.2	8,946 15.9	9,341 9.3	8,656 ▲5.9	9,085 13.1	10,676 17.9	9,908 5.4	7,313 14.4	10,591 8.7	10,890 13.0	9,220 ▲3.4	9,585 17.5	
学術研究,専門・技術サービス業	2,796 23.0	2,936 16.4	2,830 12.9	2,561 ▲2.3	2,579 ▲0.9	2,980 8.1	3,009 ▲6.7	2,509 ▲12.8	2,260 1.2	3,065 11.0	2,808 5.1	2,568 3.6	2,791 ▲0.2	
宿泊業,飲食サービス業	5,479 43.9	5,990 38.4	6,628 42.0	5,336 31.0	5,275 1.8	6,888 34.6	5,981 14.7	5,498 1.5	4,710 ▲10.6	5,362 ▲7.8	5,220 ▲18.5	5,429 ▲29.2	4,763 ▲13.1	
生活関連サービス業,娯楽業	2,354 ▲2.3	2,000 30.7	1,854 ▲3.4	2,264 3.5	1,956 12.0	2,108 5.5	2,226 ▲10.3	1,831 9.1	1,344 ▲2.8	2,259 ▲0.9	2,097 4.1	1,840 ▲15.0	2,023 ▲14.1	
教育,学習支援業	772 22.5	688 ▲27.2	609 7.2	744 19.4	674 44.9	736 7.4	1,305 68.6	704 23.7	590 3.3	1,134 4.0	893 8.1	705 ▲4.5	782 1.3	
医療,福祉	12,953 18.1	11,747 7.4	11,026 6.0	13,411 15.0	12,220 1.9	11,650 6.4	14,511 11.0	12,355 2.8	10,917 9.2	15,479 11.9	13,910 3.4	13,240 3.8	14,075 8.7	
サービス業(他に分類されないもの)	10,299 16.7	11,101 24.8	10,503 4.4	11,204 24.9	10,414 6.6	10,761 12.2	12,180 10.7	10,722 15.1	10,018 23.6	12,185 21.6	11,862 13.6	12,165 11.0	11,322 9.9	

(注) 1. パートタイム関係取扱数を含む。2. 新規学卒者を除く。3. 上段は原数値。4. 下段は対前年同月比

### 第4表 新規求職者の状況(態様別)

(単位:件,%)

新規求職者	25年										26年			
	4月	5月	6月	7月	8月	9月	10月	11月	12月	1月	2月	3月	4月	
新規求職者	57,075 ▲0.7	45,065 ▲7.6	38,017 ▲12.6	40,800 ▲1.6	37,163 ▲9.8	39,227 ▲7.3	41,495 ▲11.2	32,907 ▲12.9	26,196 ▲11.8	41,561 ▲11.4	38,296 ▲9.5	40,318 ▲13.9	53,363 ▲6.5	
在職者	8,517 11.1	8,474 3.0	8,126 ▲1.1	8,128 7.4	7,883 0.1	8,233 1.1	8,214 ▲1.2	6,945 ▲3.5	5,748 ▲2.6	9,456 ▲3.1	10,853 7.3	9,864 ▲11.1	8,860 4.0	
離職者	40,218 ▲1.4	30,076 ▲8.8	24,811 ▲13.4	27,288 ▲2.9	24,252 ▲11.4	25,516 ▲8.2	27,993 ▲11.7	21,460 ▲14.6	17,006 ▲13.1	26,724 ▲13.0	22,364 ▲14.7	24,396 ▲13.6	37,081 ▲7.8	
事業主都合 離職者	14,176 ▲3.1	8,895 ▲12.6	7,456 ▲13.7	8,238 ▲6.8	6,939 ▲15.2	7,165 ▲13.4	8,407 ▲15.1	5,981 ▲25.8	5,021 ▲23.1	7,565 ▲21.7	6,222 ▲21.5	6,917 ▲19.9	11,969 ▲15.6	
自己都合 離職者	22,666 0.5	19,181 ▲5.6	15,761 ▲11.8	17,330 1.1	15,794 ▲8.2	16,721 ▲4.8	17,671 ▲9.4	14,054 ▲8.1	10,822 ▲7.2	17,237 ▲8.3	14,651 ▲10.0	15,704 ▲10.2	22,069 ▲2.6	
無業者	8,240 ▲7.5	6,435 ▲13.8	5,016 ▲23.3	5,322 ▲6.9	4,971 ▲15.4	5,399 ▲14.0	5,226 ▲21.1	4,438 ▲17.8	3,390 ▲18.8	5,315 ▲16.0	4,999 ▲15.5	5,996 ▲18.8	7,361 ▲10.7	

(注) 1. 新規求職者は、パートタイム関係取扱数を含み新規学卒者を除く。2. 原数値、下段は前年同月比。  
3. 在職者以下は、パートタイムを含み季節労働者を除く常用(雇用契約期間の定めがないか、又は4か月以上の雇用契約期間が定められているもの)のみであるため、新規求職者と各項目の足し上げとは合致しない。

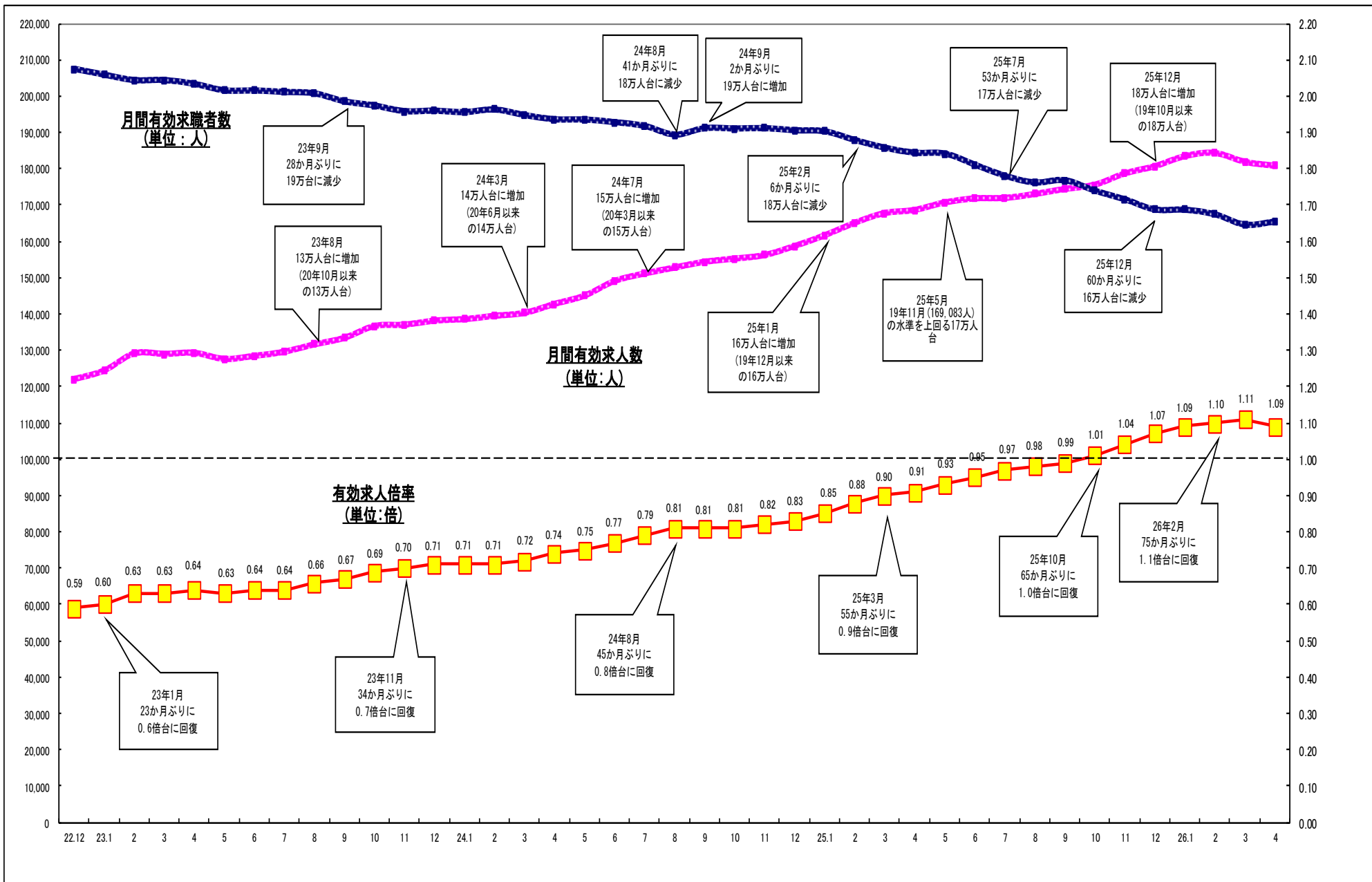
### 第5表 ハローワークにおける就職件数の推移

(単位:件,%)

就職件数	25年										26年			
	4月	5月	6月	7月	8月	9月	10月	11月	12月	1月	2月	3月	4月	
就職件数	14,490 ▲1.0	14,027 0.7	13,491 ▲3.4	13,539 1.7	11,965 ▲3.2	12,979 ▲1.1	13,843 ▲1.8	12,558 ▲3.6	10,887 ▲1.0	10,789 ▲1.6	11,794 0.4	12,660 ▲1.8	14,109 ▲2.6	

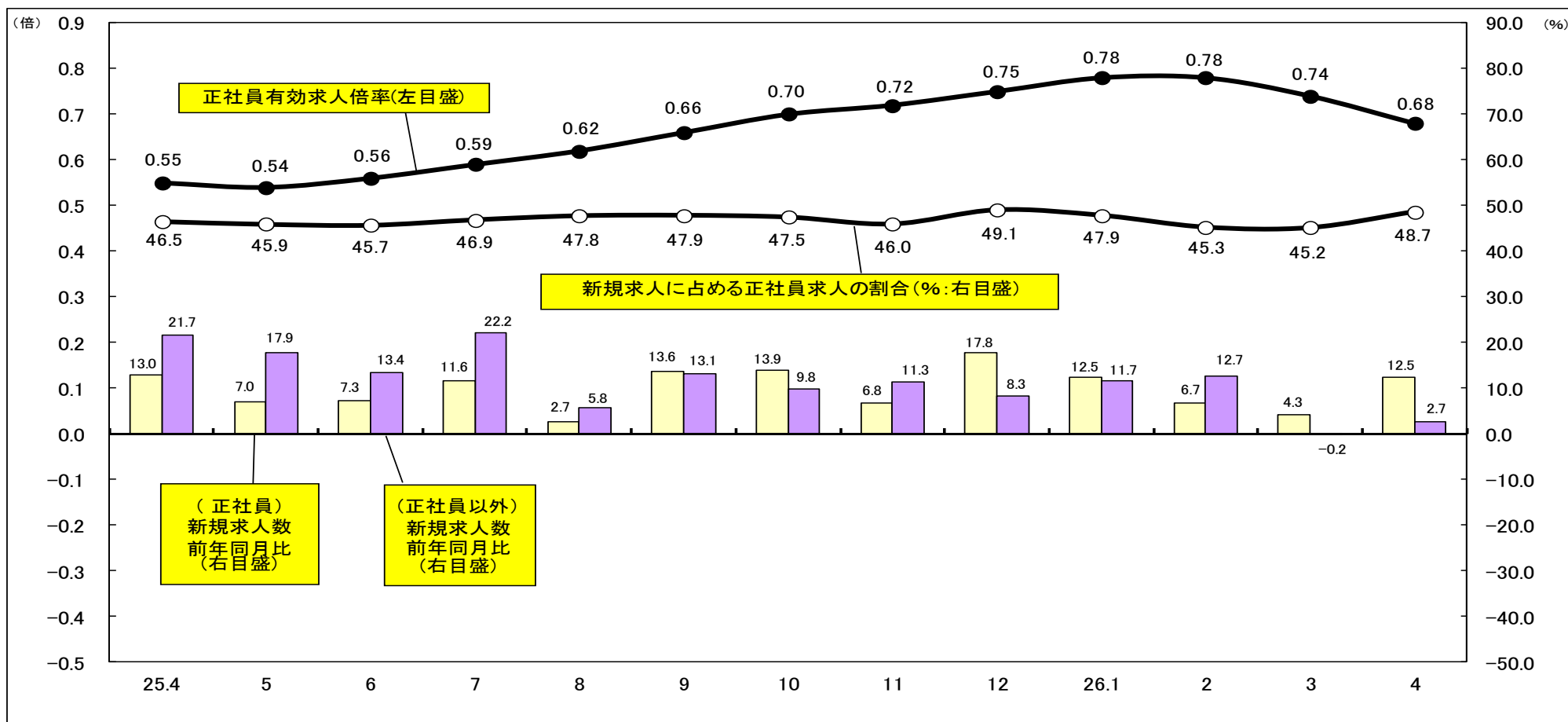
(注) 1. パートタイム関係取扱数を含む。2. 新規学卒者を除く。3. 原数値、下段は前年同月比。

# (参考1) 有効求人倍率等の推移



(注) 季節調整値。平成26年2月季節調整替え済み。

## (参考2) 正社員の職業紹介状況



	25年4月	5月	6月	7月	8月	9月	10月	11月	12月	26年1月	2月	3月	4月
有効求人数 (正社員：人)	80,539	78,850	77,325	79,969	80,721	84,393	88,977	86,846	82,866	86,601	89,077	89,476	88,459
有効求職者 (正社員：人)	146,977	146,305	138,388	134,810	129,971	127,745	127,768	120,701	110,113	111,522	114,629	120,852	129,176
新規求人数 (全数：人)	62,030	62,827	60,814	66,308	62,135	65,108	73,386	64,353	54,509	74,739	71,634	65,872	66,545
新規求人数 (正社員：人)	28,825	28,820	27,798	31,126	29,681	31,165	34,863	29,602	26,739	35,830	32,430	29,746	32,428
就職件数 (正社員：件)	6,922	6,841	6,549	6,849	6,136	6,545	6,964	6,233	5,437	5,392	6,178	5,971	6,904
就職件数全数に占める割合 (%)	47.8	48.8	48.5	50.6	51.3	50.4	50.3	49.6	49.9	50.0	52.4	47.2	48.9

(注) 1. 「正社員」は下記の「非正社員」以外の者をいう。

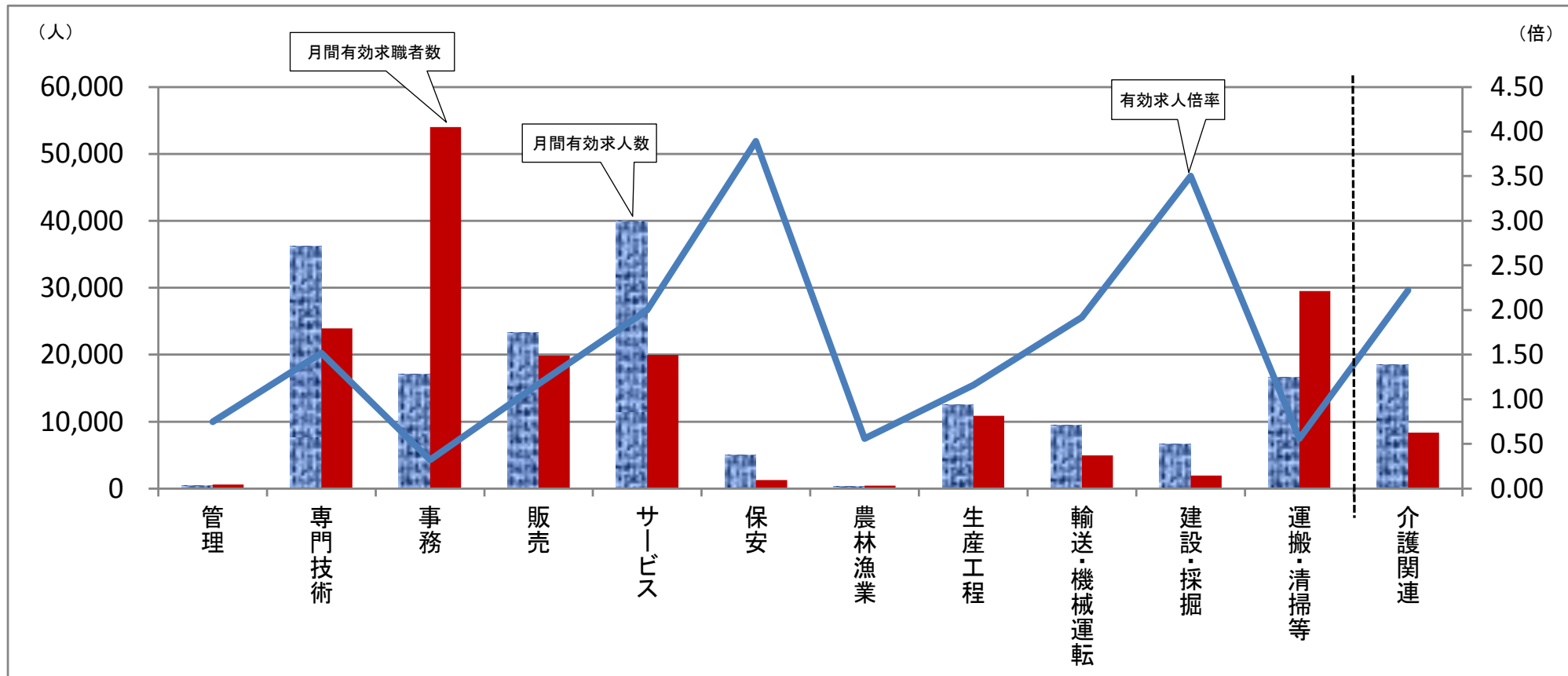
「非正社員」：パートタイム労働者、派遣労働者、臨時・季節労働者、契約社員、準社員、嘱託等

2. 正社員有効求人倍率＝有効求人数（正社員）／有効求職者数（正社員）。なお、有効求職者（正社員）にはフルタイムの派遣労働者や契約社員を希望する者も含まれるため、厳密な意味での正社員有効求人倍率は低くなる。

3. すべて原数値。

(参考3) 職種別有効求人倍率等の状況

(平成26年4月)



	管理	専門技術	事務	販売	サービス	保安	農林漁業	生産工程	輸送・機械運転	建設・採掘	運搬・清掃等	介護関連	職業計
有効求人倍率	0.75	1.52	0.32	1.17	2.00	3.89	0.56	1.16	1.92	3.50	0.56	2.22	0.93
月間有効求人人数	457	36,289	17,088	23,273	40,005	5,055	258	12,582	9,516	6,700	16,612	18,540	167,835
月間有効求職者数	609	23,931	54,017	19,844	19,976	1,298	462	10,853	4,950	1,917	29,490	8,355	179,705

(注) 1. パートタイムを含む常用。 2. 「介護関連」は専門技術およびサービスのうち、介護関連の職業を合計したものである。

## 新規求職者に占める**在職者の割合が増加**

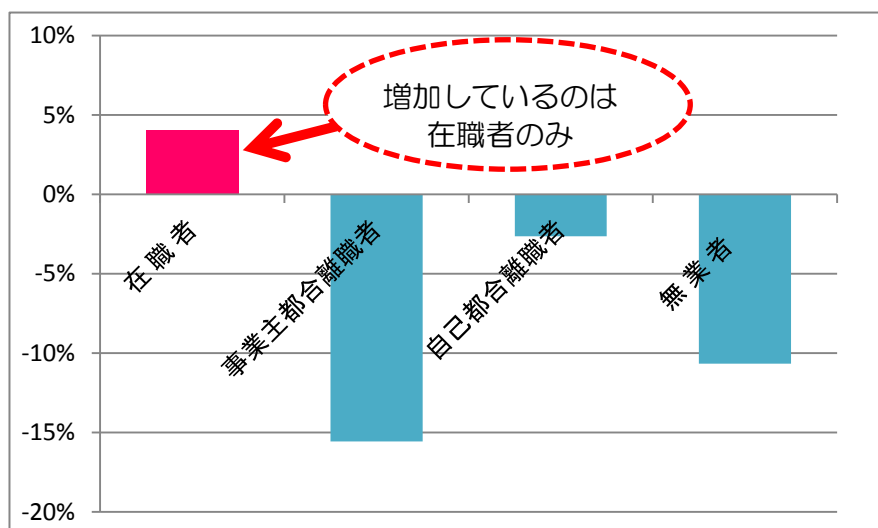
- ・ 転職希望、正社員希望を理由とする**在職者**
- ・ **正社員求人、フルタイム求人平均賃金**
- ・ **土日祝日の利用者**（ハローワーク梅田）

➡ **増加(上昇)!**

H26. 5. 29 大阪労働局職業安定課

新規求職者数(原数値)全体が6.5%減少する中、在職者の登録は**4.0%増加**  
退職予定理由の中では転職希望と正社員希望が増加!!

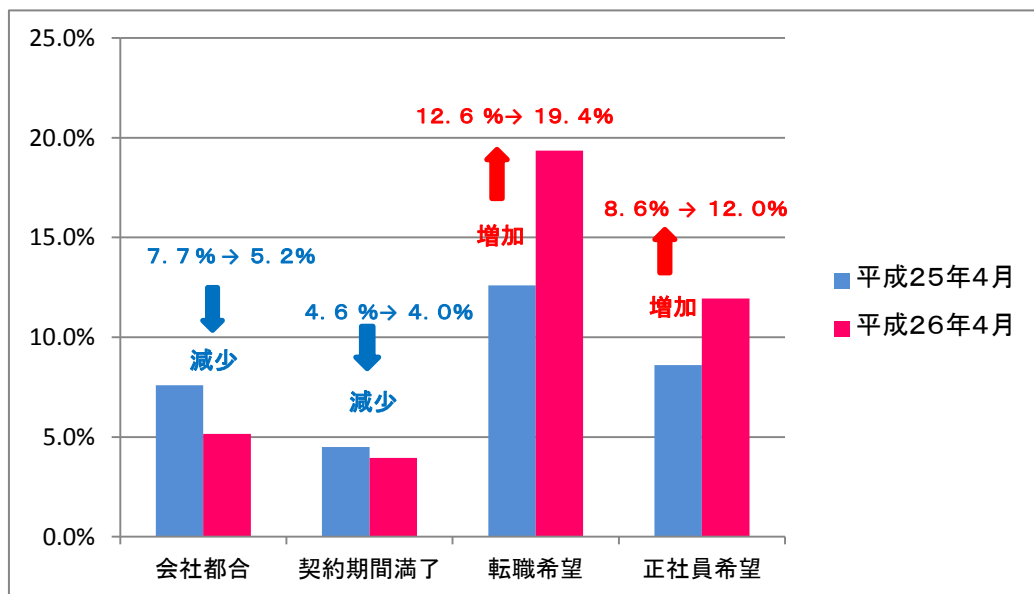
### 【新規求職者の登録時の状態】(昨年4月との比較)



平成26年4月の新規求職者数(原数値)を昨年同月と比較すると、全体が6.5%減少し、事業主都合離職者をはじめとした各項目の登録者が減少している中、在職者の登録は**4.0%増加**している。

※求人・求職状況速報(平成26年4月分) P 4 第4表より抜粋

### 【求職票に記載された退職予定理由の比較】

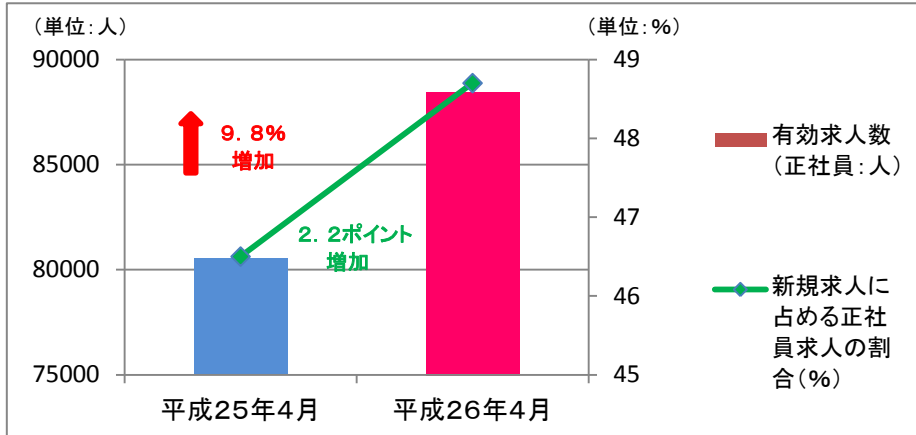


☆4月に新規求職申し込みのあった在職者8,860名のうち、2,000名(60歳未満)を抽出し集計を行ったところ、「会社都合」「契約期間満了」と記載していたのは合わせて9.2%で、具体的な理由を記載している在職者の中では、「転職希望」が6.8ポイント増加、「正社員希望」が3.4ポイント増加している。



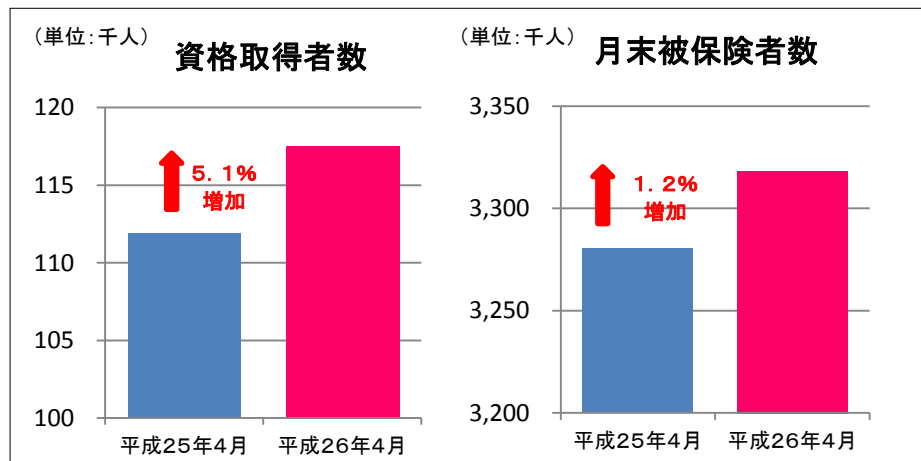
正社員求人が増加し、雇用保険被保険者も増加している。  
ハローワーク受理求人の平均賃金と中途採用時賃金もアップ！

【正社員求人の比較】



	平成25年4月	平成26年4月
有効求人数（人）	80,539	88,459
新規求人に占める正社員求人の割合	46.50%	48.70%

【雇用保険取得関係】

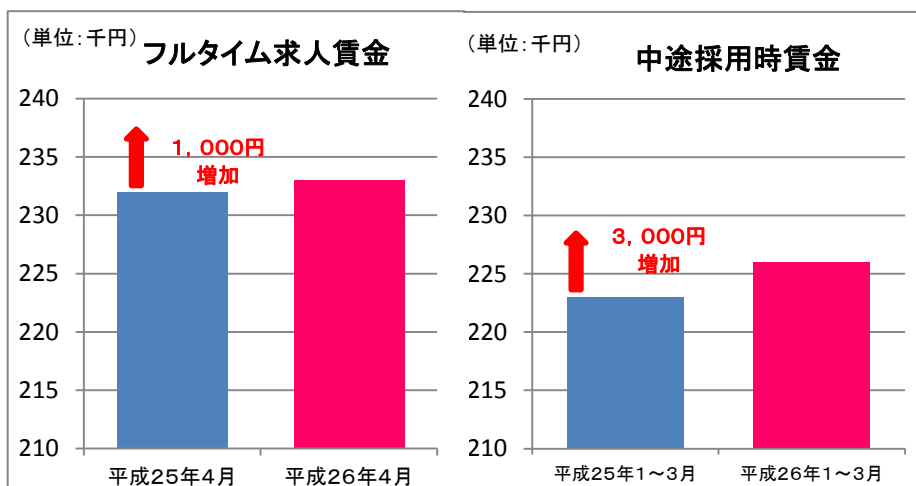


	平成25年4月	平成26年4月
資格取得者数（人）	111,878	117,528
月末被保険者数（人）	3,280,369	3,318,258

☆正社員求人の増加に伴い、安定した職業を求める求職者が増えている。大阪府における雇用保険被保険者資格取得者数が増加しており、雇用情勢が改善しつつあることがわかる。

【求人賃金と中途採用賃金の平均額】

※フルタイム求人賃金は「基本給＋定額的に支払われる手当」の平均額で、各種手当は含まれていない  
 ※求人賃金はその月に受理したフルタイム求人（常用）の平均値で、千円単位で四捨五入した値  
 ※中途採用時賃金は雇用保険被保険者資格取得届に記入された賃金額を基礎として平均値を算出し、千円単位で四捨五入した値



☆4月に大阪府内のハローワークで受理した求人票（常用）の平均月給を昨年同月と比較すると、**1,000円**のアップ、

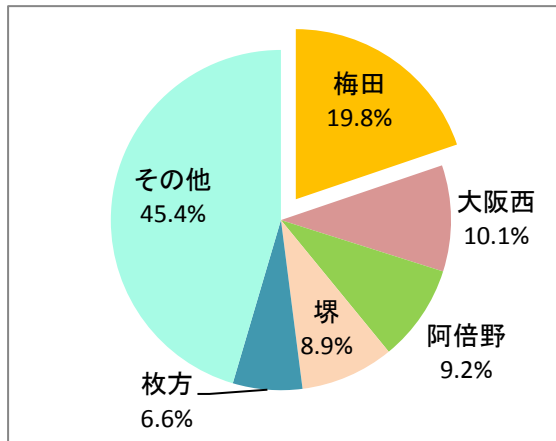
平成26年1～3月の中途採用時賃金の平均を前年同期と比較すると**3,000円**のアップとなった。（単位：千円）

	平成25年4月	平成26年4月
フルタイム求人賃金	232	233
（単位：千円）		
	平成25年1～3月	平成26年1～3月
中途採用時賃金	223	226

在職者が最も多く登録しているのはハローワーク梅田  
ハローワーク梅田の、土日祝日の利用者が増加している。

【在職者が求職登録しているハローワーク】

(平成26年4月)



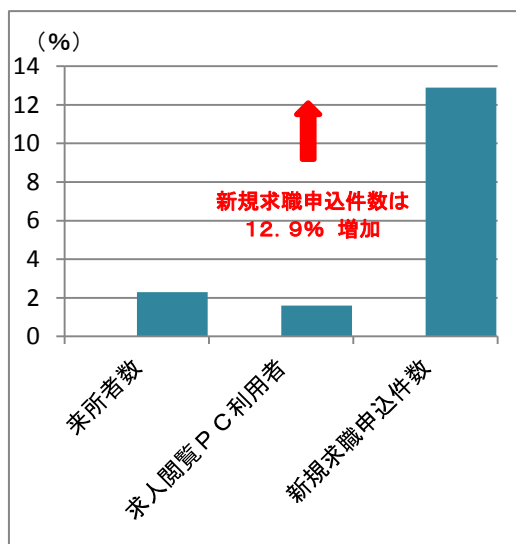
☆平成26年4月に新規求職申し込みがあった在職中の求職者8,860名が登録しているハローワークを調べたところ、関西の交通の要所であり、西日本一の利用者数を誇るハローワーク梅田の登録者が最も多かった。

順位	ハローワーク名	在職者登録件数(人)	全在職者に占める割合
1位	梅田	1,758	19.8%
2位	大阪西	894	10.1%
3位	阿倍野	813	9.2%
4位	堺	785	8.9%
5位	枚方	582	6.6%

※登録件数は各ハローワークの付属施設利用者も含む

☆在職中の求職者の登録が最も多かったハローワーク梅田では、昨年同月に比べ平日日中の利用者は9.1%減少したが、土日祝の利用者は次のとおり増加している。

【ハローワーク梅田における土日祝の状況】(昨年4月との比較)



- ・来所者数 **2.3%増**
- ・求人閲覧PC利用者 **1.6%増**
- ・新規求職申込件数 **12.9%増**

【ハローワーク梅田 土日祝の利用状況】

	平成25年4月	平成26年4月	増減 (%)
来所者数(人)	5,858	5,992	2.3
求人閲覧PC利用者(人)	4,452	4,524	1.6
新規求職申込件数(件)	381	430	12.9

昨年より正社員求人も増え、雇用保険被保険者数も増えている。賃金の改善傾向もみられる状況を背景に、在職者が休日に求職活動している傾向がうかがえる。

\*\*\* ハローワーク窓口からの声 \*\*\*

☆景気の回復基調を受けて、在職者が他に良い条件の求人がないか、来所するケースが増えた。

☆パート・アルバイトで就労している方がより高い時給を目指して、活動しているのが目立った。

☆正社員求人数の増加に伴って、正社員への転職希望の在職者が増えている。