

新規学校卒業者の求人・求職・就職状況(高等学校)

卒業年		求人数 人 (対前年同月比)	求職者数 人 (対前年同月比)	就職者数 人 (対前年同月比)	求人倍率 倍 (対前年同月比)	就職内定率 % (対前年同月比)
平成7年3月卒	6月	50,088 (▲37.1)	19,401 (▲15.4)	19,382 (▲15.4)	2.58 (▲0.89)	99.9 (0.0)
平成8年3月卒	6月	40,958 (▲18.2)	18,338 (▲5.5)	18,294 (▲5.6)	2.23 (▲0.35)	99.8 (▲0.1)
平成9年3月卒	6月	41,582 (1.5)	16,358 (▲10.8)	16,326 (▲10.8)	2.54 (0.31)	99.8 (0.0)
平成10年3月卒	6月	42,665 (2.6)	14,884 (▲9.0)	14,823 (▲9.2)	2.87 (0.33)	99.6 (▲0.2)
平成11年3月卒	6月	28,921 (▲32.2)	11,630 (▲21.9)	11,423 (▲22.9)	2.49 (▲0.38)	98.2 (▲1.4)
平成12年3月卒	6月	18,674 (▲35.4)	9,796 (▲15.8)	9,435 (▲17.4)	1.91 (▲0.58)	96.3 (▲1.9)
平成13年3月卒	6月	18,703 (0.2)	10,087 (3.0)	9,743 (3.3)	1.85 (▲0.06)	96.6 (0.3)
平成14年3月卒	6月	16,398 (▲12.3)	8,852 (▲12.2)	8,470 (▲13.1)	1.85 (0.00)	95.7 (▲0.9)
平成15年3月卒	6月	14,189 (▲13.5)	8,265 (▲6.6)	7,829 (▲7.6)	1.72 (▲0.13)	94.7 (▲1.0)
平成16年3月卒	6月	14,996 (5.7)	7,671 (▲7.2)	7,312 (▲6.6)	1.95 (0.23)	95.3 (0.6)
平成17年3月卒	6月	17,521 (16.8)	7,515 (2.0)	7,280 (▲0.4)	2.33 (0.4)	96.9 (1.6)
平成18年3月卒	6月	22,211 (26.8)	7,831 (4.2)	7,617 (4.6)	2.84 (0.5)	97.3 (0.4)
平成19年3月卒	6月	23,580 (6.2)	7,786 (▲0.6)	7,623 (0.1)	3.03 (0.19)	97.9 (0.6)
平成20年3月卒	6月	24,248 (2.8)	7,750 (▲0.5)	7,623 (0.0)	3.13 (0.10)	98.4 (0.5)
平成21年3月卒	6月	23,044 (▲5.0)	7,466 (▲3.7)	7,311 (▲4.1)	3.09 (▲0.04)	97.9 (▲0.5)
平成22年3月卒	6月	15,078 (▲34.6)	6,439 (▲13.8)	6,314 (▲13.6)	2.34 (▲0.75)	98.1 (0.2)
平成23年3月卒	6月	14,543 (▲3.5)	6,542 (1.6)	6,483 (2.7)	2.22 (▲0.12)	99.1 (1.0)
平成24年3月卒	6月	14,914 (2.6)	6,957 (6.3)	6,945 (7.1)	2.14 (▲0.08)	99.8 (0.7)
平成25年3月卒	6月	13,833 (▲7.2)	7,422 (6.7)	7,416 (6.8)	1.86 (▲0.28)	99.9 (0.1)
平成26年3月卒	6月	15,958 (15.4)	7,305 (▲1.6)	7,303 (▲1.5)	2.18 (-0.32)	100.0 (0.1)
平成27年3月卒	6月	20,545 (28.7)	7,523 (3.0)	7,522 (3.0)	2.73 (0.55)	100.0 (0.0)
平成28年3月卒	6月	23,745 (15.6)	7,584 (0.8)	7,584 (0.8)	3.13 (0.40)	100.0 (0.0)
平成29年3月卒	6月	27,563 (16.1)	7,942 (4.7)	7,942 (4.7)	3.47 (0.34)	100.0 (0.0)
平成30年3月卒	6月	31,624 (14.7)	7,690 (▲3.2)	7,690 (▲3.2)	4.11 (0.64)	100.0 (0.0)
平成31年3月卒	6月	35,514 (12.3)	7,412 (▲3.6)	7,412 (▲3.6)	4.79 (0.68)	100.0 (0.0)
令和2年3月卒	6月	38,052 (7.1)	7,268 (▲1.9)	7,268 (▲1.9)	5.24 (0.45)	100.0 (0.0)
令和3年3月卒	6月	23,386 (▲26.6)	-	-	-	-
	7月	26,316 (▲25.6)	7,419 (▲5.8)	0 (0.0)	3.55 (▲0.94)	0.0 (0.0)
	8月	26,812 (▲25.8)	7,225 (▲6.5)	0 (0.0)	3.71 (▲0.97)	0.0 (0.0)
	9月	27,464 (▲25.6)	7,129 (▲5.7)	0 (0.0)	3.85 (▲1.03)	0.0 (0.0)
	10月	27,931 (▲25.3)	6,870 (▲9.6)	4,017 (▲14.5)	4.07 (▲0.85)	58.5 (▲3.7)
	11月	28,404 (▲24.6)	6,770 (▲10.5)	4,826 (▲16.0)	4.20 (▲0.78)	71.3 (▲4.3)
	12月	28,607 (▲24.4)	6,704 (▲10.9)	5,482 (▲13.6)	4.27 (▲0.76)	81.8 (▲2.1)
	1月	28,738 (▲24.4)	6,516 (▲13.0)	5,814 (▲13.5)	4.41 (▲0.66)	89.2 (▲0.1)
	2月	28,835 (▲24.3)	6,356 (▲14.8)	6,076 (▲12.6)	4.54 (▲0.57)	95.6 (2.9)
	3月	28,861 (▲24.2)	6,284 (▲14.3)	6,225 (▲13.0)	4.59 (▲0.60)	99.1 (3.1)
	4月	28,863 (▲24.2)	6,243 (▲14.4)	6,238 (▲14.1)	4.62 (▲0.60)	99.9 (0.9)
	5月	28,867 (▲24.1)	6,242 (▲14.2)	6,240 (▲14.1)	4.62 (▲0.61)	100.0 (0.3)
	6月	28,870 (▲24.1)	6,235 (▲14.2)	6,235 (▲14.2)	4.63 (▲0.61)	100.0 (0.0)
令和4年3月卒	6月	21,966 (▲6.1)	-	-	-	-
	7月	24,455 (▲7.1)	6,186 (▲16.6)	0 (0.0)	3.95 (0.40)	0.0 (0.0)
	8月	25,140 (▲6.2)	6,032 (▲16.5)	0 (0.0)	4.17 (0.46)	0.0 (0.0)
	9月	25,769 (▲6.2)	5,933 (▲16.8)	3,622 (▲9.8)	4.34 (0.49)	61.0 (2.5)
	10月	26,222 (▲6.1)	5,981 (▲12.9)	4,319 (▲10.5)	4.38 (0.31)	72.2 (0.9)
	11月	26,527 (▲6.6)	5,934 (▲12.3)	4,815 (▲12.2)	4.47 (0.27)	81.1 (▲0.7)
	12月	26,746 (▲6.5)	5,918 (▲11.7)	5,105 (▲12.2)	4.52 (0.25)	86.3 (▲2.9)
	1月	26,970 (▲6.2)	5,816 (▲10.7)	5,311 (▲12.6)	4.64 (0.23)	91.3 (▲4.3)
	2月	27,084 (▲6.1)	5,732 (▲9.8)	5,483 (▲11.9)	4.73 (0.19)	95.7 (▲3.4)
	3月	27,135 (▲6.0)	5,653 (▲10.0)	5,596 (▲10.3)	4.80 (0.21)	99.0 (▲0.9)
	4月	27,139 (▲6.0)	5,609 (▲10.2)	5,601 (▲10.2)	4.84 (0.22)	99.9 (▲0.1)
	5月	27,139 (▲6.0)	5,601 (▲10.3)	5,601 (▲10.2)	4.85 (0.23)	100.0 (0.0)
	6月	27,148 (▲6.0)	5,595 (▲10.3)	5,595 (▲10.3)	4.85 (0.22)	100.0 (0.0)
令和5年3月卒	6月	27,254 (24.1)	-	-	-	-
	7月	29,369 (20.1)	5,215 (▲15.7)	0 (0.0)	5.63 (1.68)	0.0 (0.0)
	8月	30,487 (21.3)	5,491 (▲9.0)	0 (0.0)	5.55 (1.38)	0.0 (0.0)
	9月	31,155 (20.9)	5,207 (▲12.2)	3,308 (▲8.7)	5.98 (1.64)	63.5 (2.5)
	10月	31,609 (20.5)	5,204 (▲13.0)	4,035 (▲6.6)	6.07 (1.69)	77.5 (5.3)
	11月	31,900 (20.3)	5,233 (▲11.8)	4,379 (▲9.1)	6.10 (1.63)	83.7 (2.6)
	12月	32,126 (20.1)	5,213 (▲11.9)	4,622 (▲9.5)	6.16 (1.64)	88.7 (2.4)
	1月	32,257 (19.6)	5,167 (▲11.2)	4,798 (▲9.7)	6.24 (1.60)	92.9 (1.6)
	2月	32,353 (19.5)	5,171 (▲9.8)	5,002 (▲8.8)	6.26 (1.53)	96.7 (1.0)
	3月	32,396 (19.4)	5,102 (▲9.7)	5,076 (▲9.3)	6.35 (1.55)	99.5 (0.5)
	4月	32,401 (19.4)	5,074 (▲9.5)	5,074 (▲9.4)	6.39 (1.55)	100.0 (0.1)
	5月	32,427 (19.5)	5,075 (▲9.4)	5,075 (▲9.4)	6.39 (1.54)	100.0 (0.0)
	6月	32,424 (19.4)	5,069 (▲9.4)	5,069 (▲9.4)	6.40 (1.55)	100.0 (0.0)
令和6年3月卒	6月	31,524 (15.7)	-	-	-	-
	7月	33,938 (15.6)	4,891 (▲6.2)	0 (0.0)	6.94 (1.31)	0.0 (0.0)
	8月	34,635 (13.6)	4,903 (▲10.7)	0 (0.0)	7.06 (1.51)	0.0 (0.0)
	9月	35,284 (13.3)	4,675 (▲10.2)	3,129 (▲5.4)	7.55 (1.57)	66.9 (3.4)
	10月	35,670 (12.8)	4,760 (▲8.5)	3,688 (▲8.6)	7.49 (1.42)	77.5 (0.0)
	11月	35,953 (12.7)	4,759 (▲9.1)	3,988 (▲8.9)	7.55 (1.45)	83.8 (0.1)
	12月	36,206 (12.7)	4,766 (▲8.6)	4,252 (▲8.0)	7.60 (1.44)	89.2 (0.5)
	1月					
	2月					
	3月					
	4月					
	5月					
	6月					

※ 令和2年度は応募・推薦開始日が1ヶ月後倒しとなったため、「就職者数」「就職内定率」の対前年同月比(差)について、令和3年3月卒における9月以降の比(差)は、13ヶ月前の数値との比(差)、令和4年3月卒における9月以降の比(差)は、11ヶ月前の数値との比(差)を記載しています。(例:令和2年10月については、令和元年9月の数値との比(差)、令和3年9月については、令和2年10月の数値との比(差)を記載)

新規学卒者職業紹介状況報告(12月末累計)
(高 校)

I 職業紹介状況

項 目	区 分	計	うち男	うち女
1 求 職 者 数	(2+3)	4,766 (329)	3,044 (218)	1,722 (111)
2 有 効 求 職 者 数		514 (156)	299 (107)	215 (49)
3 就 職 者 数		4,252 (173)	2,745 (111)	1,507 (62)
4 求 人 数		36,206		

(注)1. () 内には障害者数を内数として記入する。

2. 「2 有効求職者数」には6月末日までに就職が未確認でしかも求職の取消しもしていない求職者を計上する。

II 産業・職業・規模別求人状況

産業・職業・規模	項 目	求人数	
		計	対前年同月比
産 業	A, B 農、林、漁業 (01~04)	16	23.1
	C 鉱業、採石業、砂利採取業 (05)	1	▲ 66.7
	D 建設業 (06~08)	5,767	8.5
	E 製造業 (09~32)	9,748	10.2
	09 食料品製造業	858	7.9
	10 飲料・たばこ・飼料製造業	83	31.7
	11 繊維工業	141	16.5
	12 木材・木製品製造業(家具除く)	83	1.2
	13 家具・装備品製造業	61	▲ 15.3
	14 パルプ・紙・紙加工品製造業	285	10.9
	15 印刷・同関連業	468	7.3
	16 化学工業	937	0.8
	17 石油製品・石炭製品製造業	23	27.8
	18 プラスチック製品製造業(別揚を除く)	658	5.4
	19 ゴム製品製造業	113	▲ 21.0
	21 窯業・土石製品製造業	106	16.5
	22 鉄鋼業	416	▲ 4.8
	23 非鉄金属製造業	262	▲ 6.4
	24 金属製品製造業	1,485	8.4
	25 はん用機械器具製造業	1,013	13.6
	26 生産用機械器具製造業	800	12.8
	27 業務用機械器具製造業	245	30.3
	28 電子部品・デバイス・電子回路製造業	125	▲ 10.7
	29 電気機械器具製造業	499	27.0
	30 情報通信機械器具製造業	42	27.3
	31 輸送用機械器具製造業	709	35.0
	20, 32 その他の製造業	336	36.6
	F 電気・ガス・熱供給・水道業 (33~36)	333	14.4
	G 情報通信業 (37~41)	235	10.3
	H 運輸業、郵便業 (42~49)	4,293	20.2
	I 卸売業、小売業 (50~61)	4,612	15.5
	50~55 卸売業	1,619	18.4
56~61 小売業	2,993	14.0	
J 金融業、保険業 (62~67)	19	▲ 38.7	
K 不動産業、物品賃貸業 (68~70)	551	9.1	
L 学術研究、専門・技術サービス業 (71~74)	943	14.3	
M 宿泊業、飲食サービス業 (75~77)	2,638	54.2	
76 飲食店	2,103	36.9	
N 生活関連サービス業、娯楽業 (78~80)	1,262	▲ 32.2	
O 教育、学習支援業 (81, 82)	79	23.4	
P 医療、福祉 (83~85)	2,385	7.7	
Q 複合サービス事業 (86, 87)	311	63.7	
R サービス業(他に分類されないもの) (88~96)	3,001	21.5	
別 職 業	S, T 公務(他に分類されるものを除く)・その他 (97,98,99)	12	20.0
	A,B,C 管理、専門・技術、事務	6,515	18.6
	D 販売	3,244	17.7
	E サービス	6,239	5.7
	H,I,J,K 生産工程、輸送・機械運転、建設、運搬等の職業	19,520	12.0
	(49 ~ 59) 生産工程の職業	10,747	11.2
	(60 ~ 63) 輸送の職業	736	48.4
	(64,67) 定置・建設機械運転、電気工事の職業	2,209	9.2
	(65,66,68 ~ 73) 建設・採掘・運搬等の職業	5,828	11.2
	別 上 記 以 外 の 職 業	688	26.0
合 計		36,206	12.7
規 模 別	29 人 以下	12,614	11.5
	30 ~ 99 人	10,925	21.9
	100 ~ 299 人	6,126	9.1
	300 ~ 499 人	13,833	19.0
	500 ~ 999 人	1,683	25.0
	1,000 人 以上	3,475	▲ 6.8

報道関係者 各位

令和5年10月20日

【照会先】

人材開発統括官付

若年者・キャリア形成支援担当参事官室

参事官

谷口 正範

室長補佐

越橋 健太郎

(代表電話) 03(5253)1111 (内線 5333)

(直通電話) 03(3597)0331

新規学卒就職者の離職状況(令和2年3月卒業者)を公表します

～就職後3年以内の離職率は新規高卒就職者 37.0%、新規大卒就職者 32.3%～

厚生労働省は、令和2年3月に卒業した新規学卒就職者の離職状況を取りまとめましたので公表します。

就職後3年以内の離職率は、新規高卒就職者が37.0%（前年度と比較して1.1ポイント上昇）、新規大学卒就職者が32.3%（同0.8ポイント上昇）となりました。

厚生労働省では、新卒応援ハローワークなどで、引き続き、新規学卒就職者に対する職場定着支援や離職者等に対するきめ細かな就職支援を行ってまいります。

※厚生労働省 新卒応援ハローワークウェブサイト

<http://www.mhlw.go.jp/stf/seisakunitsuite/bunya/0000132220.html>

■ 新規学卒就職者の就職後3年以内離職率（ ）内は前年差増減

【 中学 】 52.9% (▲4.9P) 【 高校 】 37.0% (+1.1P)
【 短大等 】 42.6% (+0.7P) 【 大学 】 32.3% (+0.8P)

■ 新規学卒就職者の事業所規模別就職後3年以内離職率（ ）内は前年差増減

事業所規模	高校	大学
5人未満	60.7% (+0.2P)	54.1% (▲1.8P)
5～29人	51.3% (▲0.4P)	49.6% (+0.8P)
30～99人	43.6% (+0.2P)	40.6% (+1.2P)
100～499人	36.7% (+1.6P)	32.9% (+1.1P)
500～999人	31.8% (+1.7P)	30.7% (+1.1P)
1,000人以上	26.6% (+1.7P)	26.1% (+0.8P)

■ 新規学卒就職者の産業別就職後3年以内離職率のうち、離職率の高い上位5産業

()内は前年差増減 ※「その他」を除く

高校		大学	
宿泊業、飲食サービス業	62.6% (+2.0P)	宿泊業、飲食サービス業	51.4% (+1.7P)
生活関連サービス業、娯楽業	57.0% (▲0.2P)	生活関連サービス業、娯楽業	48.0% (+0.6P)
小売業	48.3% (+0.7P)	教育、学習支援業	46.0% (+0.5P)
教育、学習支援業	48.1% (▲5.4P)	医療、福祉	38.8% (+0.2P)
医療、福祉	46.4% (+1.2P)	小売業	38.5% (+2.4P)

別紙1 学歴別就職後3年以内離職率の推移

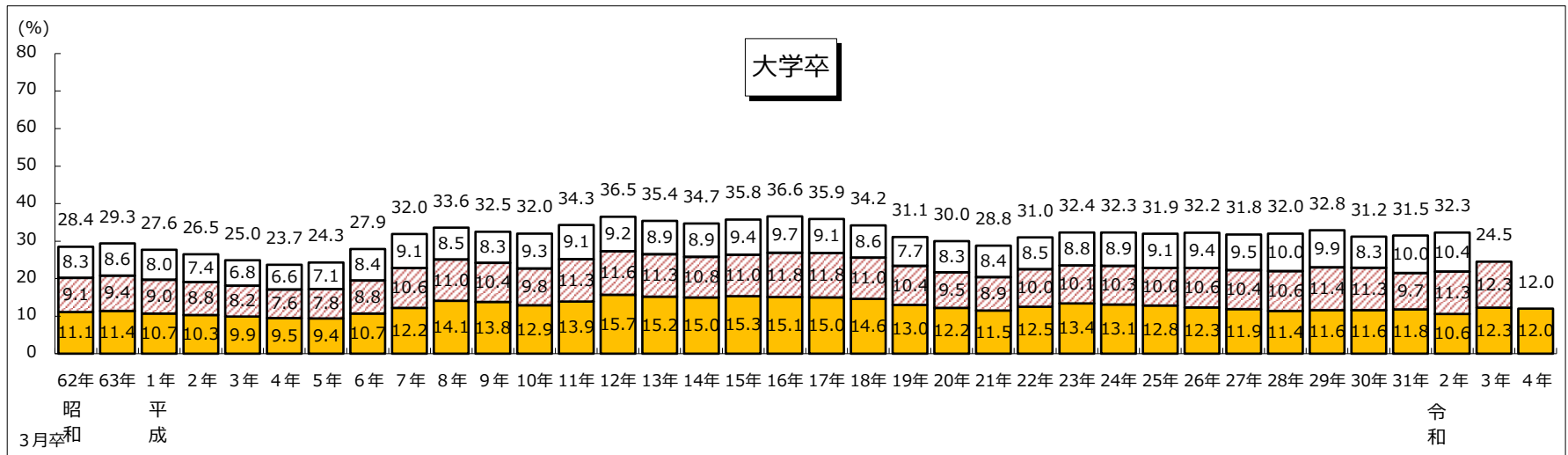
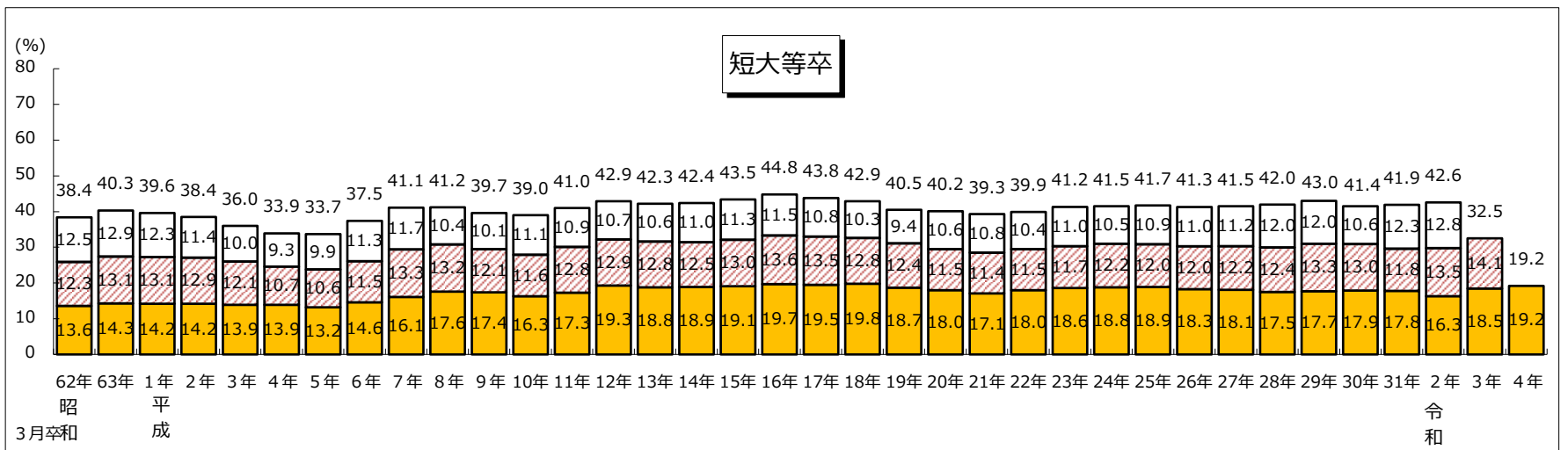
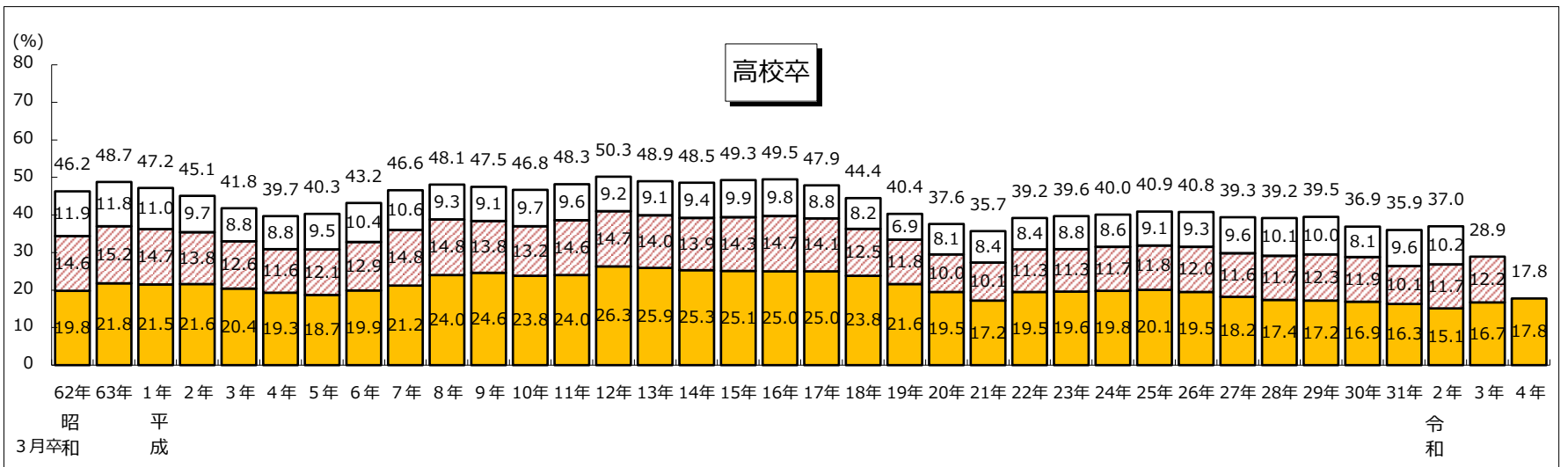
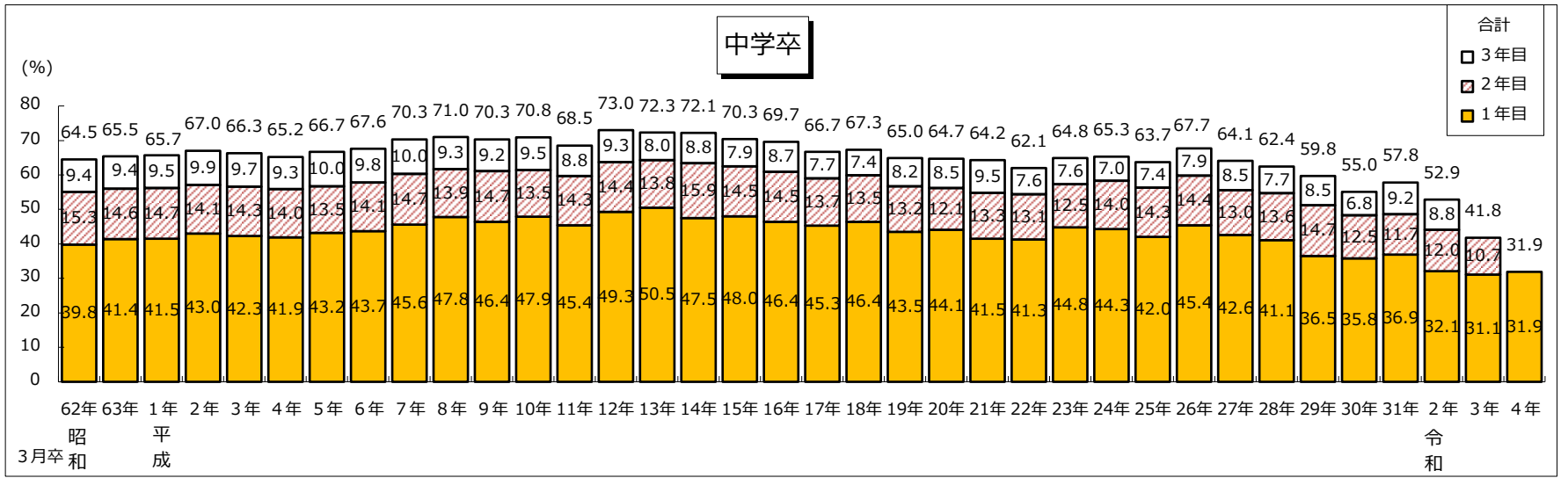
別紙2 新規高卒就職者の離職状況(令和2年3月卒業者)

別紙3 新規大卒就職者の離職状況(令和2年3月卒業者)

別紙4 新規学卒者就職率と就職後3年以内離職率

学歴別就職後3年以内離職率の推移

(別紙1)



(注1) 事業所からハローワークに対して、新規学卒者として雇用保険の加入届が提出された新規被保険者資格取得者の生年月日、資格取得加入日等、資格取得理由から各学歴ごとに新規学校卒業者と推定される就職者数を算出し、更にはその離職日から離職者数・離職率を算出している。

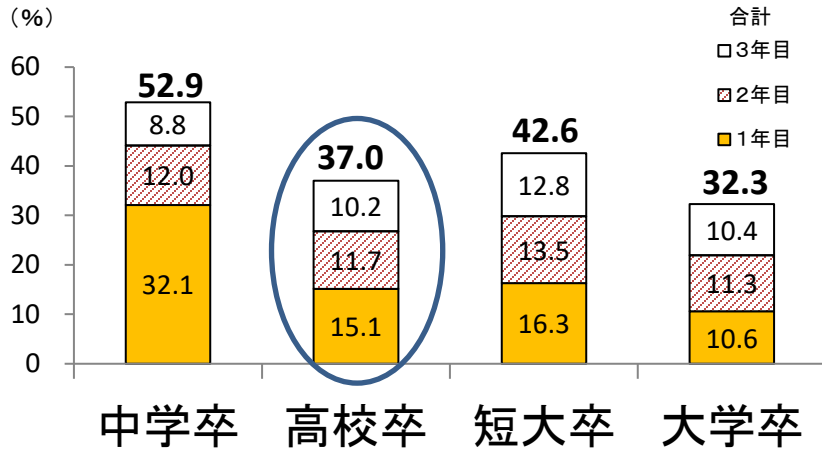
(注2) 各数値は、各年の3月に卒業する新規学卒者の卒業年から3年後の6月時点で把握した離職率である（例えば、令和2年3月に卒業する新規学卒者の数値とは、令和5年6月時点で把握した、就職後3年以内の離職率である）。ただし、令和3年3月及び令和4年3月卒の数値は、令和5年6月時点で把握した離職率である。

(注3) 離職率については、小数点第2位を四捨五入している。

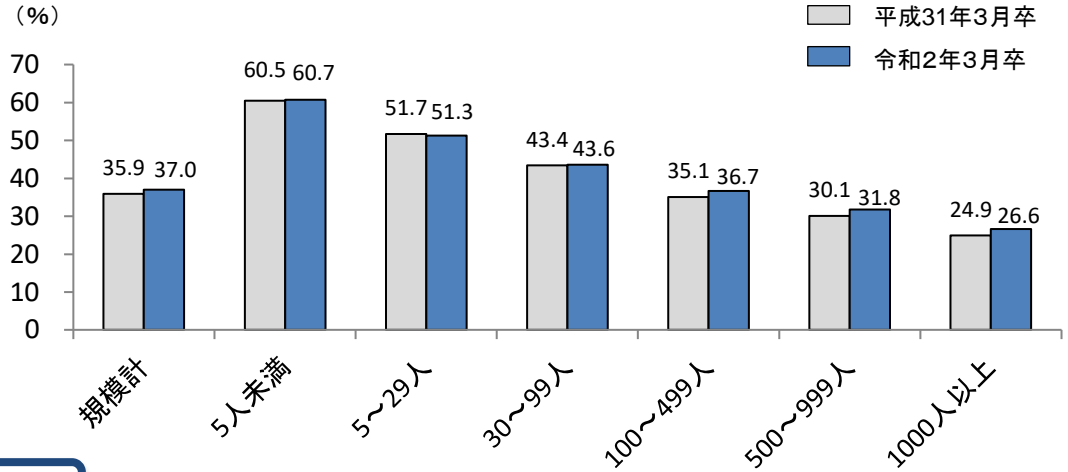
なお、「合計」の離職率は、四捨五入の関係で1年目、2年目、3年目の離職率の合計と一致しないことがある。

新規高卒就職者の離職状況(令和2年3月卒業者)

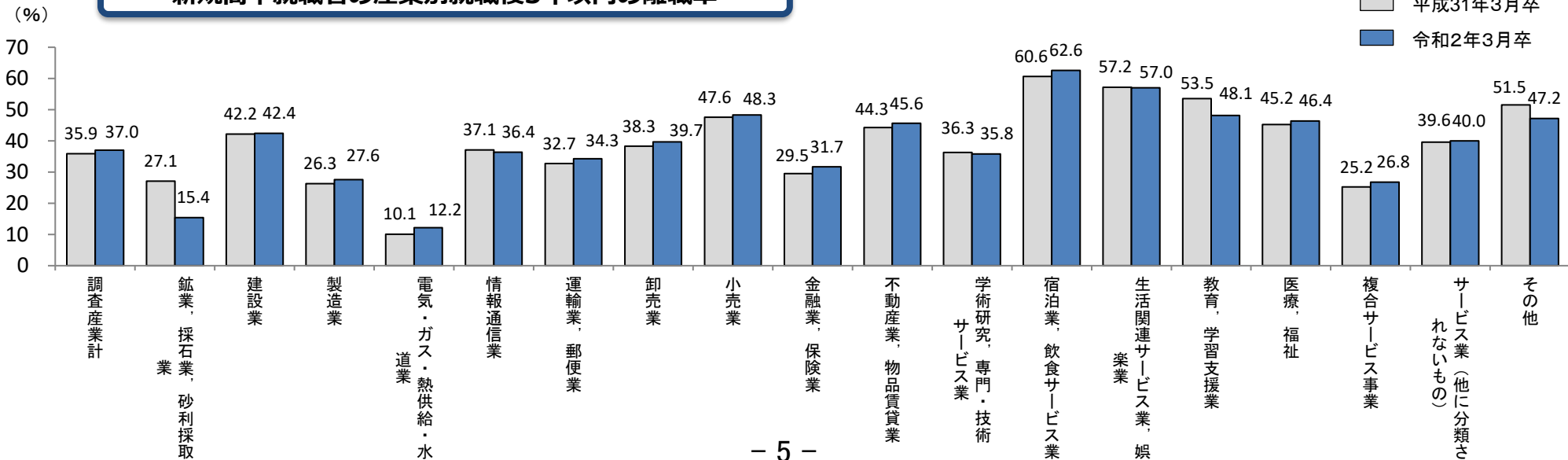
令和2年3月新規学卒就職者の離職率



新規高卒就職者の事業所規模別就職後3年以内の離職率

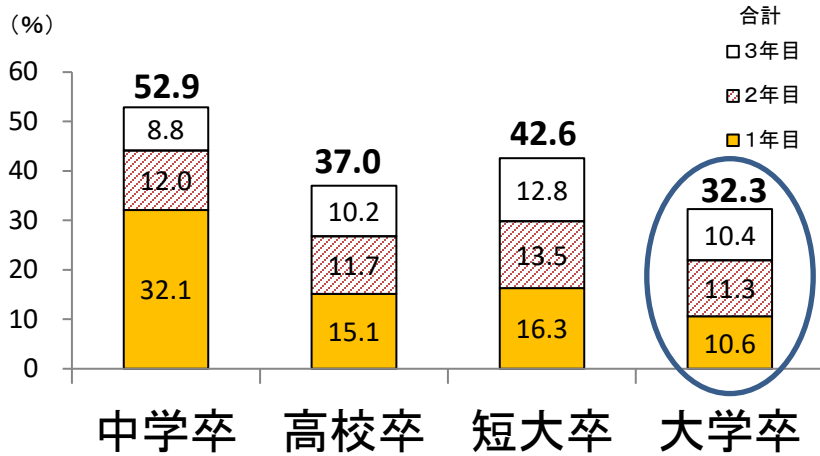


新規高卒就職者の産業別就職後3年以内の離職率

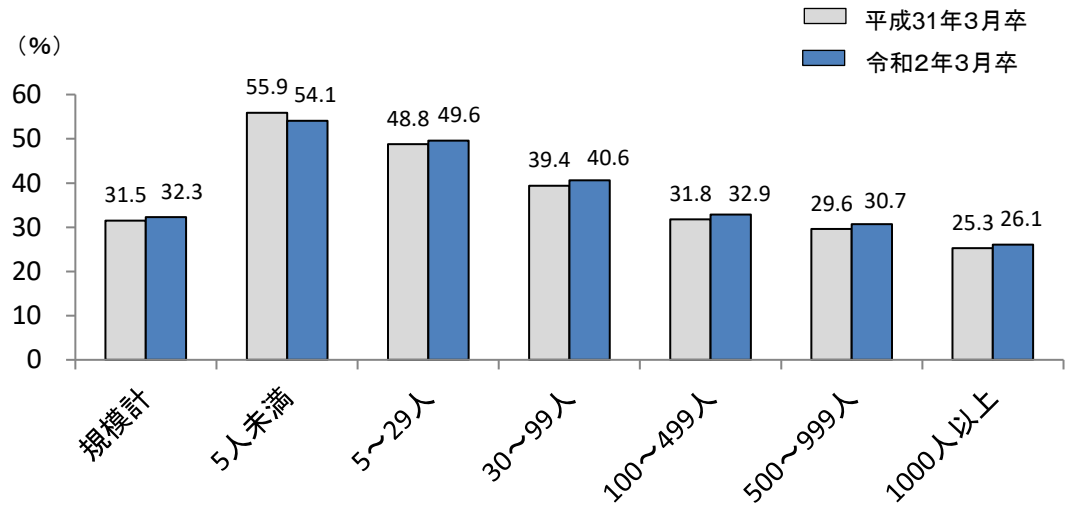


新規大卒就職者の離職状況(令和2年3月卒業者)

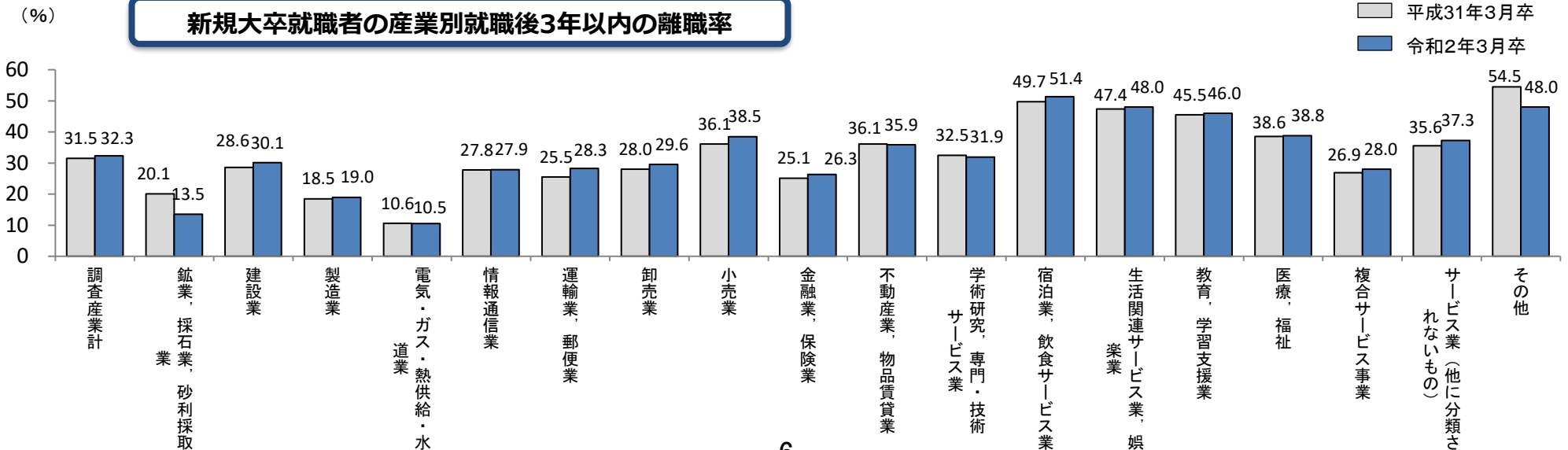
令和2年3月新規学卒就職者の離職率



新規大卒就職者の事業所規模別就職後3年以内の離職率



新規大卒就職者の産業別就職後3年以内の離職率



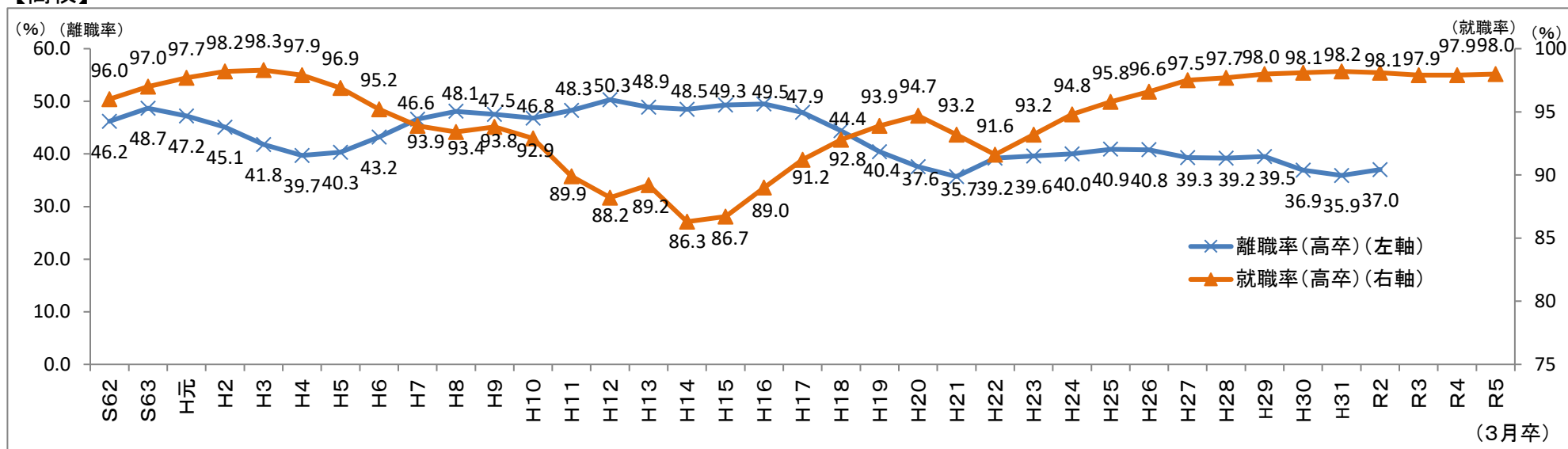
(資料出所)厚生労働省職業安定局集計

(注)「合計」の離職率は、四捨五入の関係で1年目、2年目、3年目の離職率の合計と一致しないことがある。

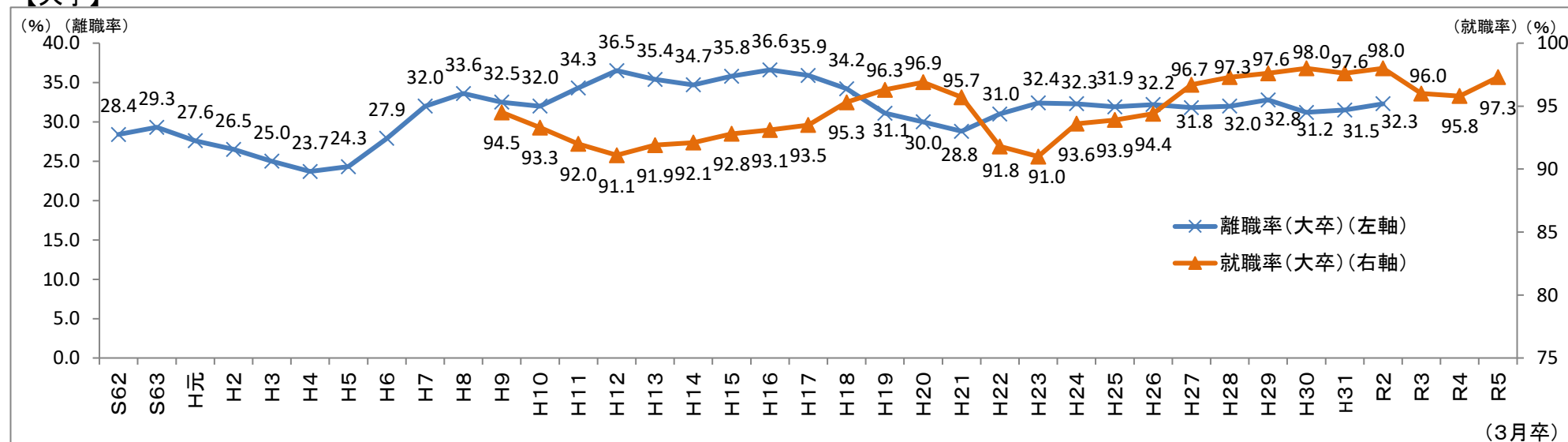
新規学卒者就職率と就職後3年以内離職率

(別紙4)

【高校】



【大学】



※ 各年の離職率の数値は、当該年の新規学校卒業者と推定される就職者のうち、就職後3年以内に離職した者の割合を示しています。
 ※ 高校の就職率は、就職を希望する者全員を調査対象としている文部科学省発表の数値を使っています。

【資料出所及び離職率の集計の考え方】

事業所からハローワークに対して、雇用保険の加入届が提出された新規被保険者資格取得者の生年月日、資格取得加入日等、資格取得理由から学歴ごとに新規学卒者と推定される就職者数を算出し、更にその離職日から離職者数・離職率を算出している。詳細は次の通り。

<詳細>

○令和2年3月新規大卒就職者の就職後3年以内離職率の場合

[1]就職者：生年月日が平成10年4月1日以前で、令和2年3月1日から令和2年6月30日までに新規学卒として雇用保険に加入した者を令和2年3月新規大卒就職者とみなす。

[2]離職者：[1]の内、令和2年3月1日から令和5年3月31日までに離職した者
(令和2年3月1日から令和2年6月30日までに新規学卒として雇用保険加入の届けを提出した事業所を上記の期間中に離職した場合、離職理由や離職後の就業の状態に関わらず離職者として算出している(以下、[4][6][8]についても同様))。

※令和2年3月新規大卒就職者の就職後3年以内離職率・・・[2]/[1]

○令和2年3月新規短大等卒就職者の就職後3年以内離職率の場合

[3]就職者：生年月日が平成10年4月2日から平成12年4月1日までの者で、令和2年3月1日から令和2年6月30日までに新規学卒として雇用保険に加入した者を令和2年3月新規短大等卒就職者とみなす。

[4]離職者：[3]の内、令和2年3月1日から令和5年3月31日までに離職した者。

※令和2年3月新規短大等卒就職者の就職後3年以内離職率・・・[4]/[3]

○令和2年3月新規高卒就職者の就職後3年以内離職率の場合

[5]就職者：生年月日が平成12年4月2日から平成14年4月1日までの者で、令和2年3月1日から令和2年6月30日までに新規学卒として雇用保険に加入した者を令和2年3月新規高卒就職者とみなす。

[6]離職者：[5]の内、令和2年3月1日から令和5年3月31日までに離職した者。

※令和2年3月新規高卒就職者の就職後3年以内離職率・・・[6]/[5]

○令和2年3月新規中卒就職者の就職後3年以内離職率の場合

[7]就職者：生年月日が平成16年4月2日から平成17年4月1日までの者で、令和2年3月1日から令和2年6月30日までに新規学卒として雇用保険に加入した者を令和2年3月新規中卒就職者とみなす。

[8]離職者：[7]の内、令和2年3月1日から令和5年3月31日までに離職した者。

※令和2年3月新規中卒就職者の就職後3年以内離職率・・・[8]/[7]

ハローワークによる新規高卒者に対する支援

1年生

2年生

3年生

○ハローワークが直接実施するメニュー

職業意識形成支援事業

- ①講義・講話等の実施・・・職業講話、一般職業適性検査(GATB)、職業レディネステスト等各種職業適性検査の実施
(実施場所:学校やハローワーク会議室などで、ハローワークの専門スタッフ(就職支援ナビゲーター)や外部講師が、例えば「働くことは」「正社員とフリーターの違い」「〇〇職のやりがい」といった様々なテーマの講話を実施)
- ②企業説明会・・・地域の学校において、地元企業の採用担当者等を講師として実施
- ③職場見学への協力・・・学校が行う職場見学に必要な協力、支援を行う。
- ④保護者・教諭に対する職業意識形成・・・教諭との連絡会議・情報交換会の開催、保護者に対するセミナー等
- ⑤その他・・・「ハローワーク体験ツアー」と称して、ハローワークの仕組みを説明するほか、上記を含めた総合的な職業意識形成支援を実施

○就職ガイダンス

厚生労働省直轄委託事業。動機付けの向上や適職選択の援助等準備のためのガイダンス(セミナー・グループワーク等)

【キャリア形成支援期コース】高校1・2年生対象、1.5～2時間程度。自己理解、仕事理解のためのグループワークを実施

【就職活動準備支援期コース】高校3年生対象、6時間程度。職業観の醸成(職業講話)から就職支援(面接練習)までを幅広く実施

就職支援①

- ①各種講習・・・面接練習・適性検査等、各種就職支援に係る講習を実施
- ②学卒求人情報の提供・・・
 - ア ハローワークから管内の学校へ求人情報を提供
 - イ 大阪労働局ホームページに未充足求人情報をピックアップして掲載
- ③合同求人説明会・・・年1回程度、府内の事業所を集めて求人説明会を実施

就職支援②

- ①一般求人のあっせん
- ②各種制度を活用したあっせん・・・トライアル雇用事業等
- ③職業訓練のあっせん・・・学卒未就職者向け求職者支援訓練、公共職業訓練(大阪府高等技術専門校等)

就職支援ナビゲーターを主とした学校訪問による情報交換・個別相談

就職を希望する高校生及びご家族、学校関係者の皆様へ

企業の担当者に 仕事の話聞きに行こう！

～令和6年3月高等学校卒業予定者合同求人説明会～

参加無料 入退場自由

日時 令和5年10月31日(火)
13:00～16:30 ※受付時間 12:30～

場所 マイドームおおさか 1F展示ホール(A)
(大阪市中央区本町橋2-5)

希望の仕事が
決まっていなくても
大丈夫です！

疑問に思ったことを
気軽に
聞いてみましょう！

その他
当日のメニュー
は裏面へ



生徒の皆様は、希望する企業のブースで、具体的な仕事の内容、職場の環境などについて企業の方から説明を受けることができます！

マイドームおおさか 1F展示ホール (A)

●住所：大阪市中央区本町橋2-5

- Osaka Metro堺筋線「堺筋本町駅」12号出口
 - Osaka Metro中央線「堺筋本町駅」1号出口
 - Osaka Metro谷町線「谷町四丁目駅」4号出口から徒歩7分
- から徒歩6分

参加企業情報はWEBにて10月初旬頃公開予定！

大阪ハローワーク 高等学校卒業予定者向け就職支援サイト

検索



10



高校生のための3つのコーナー

合同求人説明会メニュー

企業ブースコーナー

(参加企業総数は43社(予定))

いろいろな業界から働きやすい企業が集まっています。
きっと気になる職種・業界の企業が見つかるはず！
まずは気軽にブースを訪問してみてください☆



総合相談コーナー

ハローワークの専門家が就職活動の相談に乗ります！！
今抱えている就職活動の悩みや自分の魅力の見つけ方、
応募書類の書き方など相談してください☆



職業興味検査コーナー

自分にどんな仕事に向いているのかわからない。色々な仕事
がありすぎて迷ってしまう。まずは、仕事・企業選びのきっ
かけにパソコンで簡単にできる興味検査を受けてみるのも
アリかも！



各種認定を受けた企業も参加します！

ユースエール(若者の採用・育成)

若者の採用・育成に積極的で、
労働環境が良い中小企業として
国が認定する制度です。



くるみん(子育てサポート)

仕事と子育ての両立を応援する取
組を行っている企業を「子育てサ
ポート企業」として国が認定する
制度です。

えるぼし(女性活躍)

女性が能力を発揮しやすい職場
環境であると国が認めた場合に
認定する制度です。