

【資料 1】

令和 3 年度公共職業訓練実施状況

大阪府資料

令和4年3月16日(水)

大阪府地域訓練協議会

令和2年度・令和3年度高等職業技術専門校等の入校状況一覧

校名	課程	科目名	期間	対象	令和2年度								令和3年度(R04.1月末時点)										
					年間募集定員	応募者	応募倍率	受験者(受験率)	合格者(合格率)	辞退者	入校者(入校率)	充足率	就職率	年間募集定員	応募者	応募倍率	受験者(受験率)	合格者(合格率)	辞退者	入校者(入校率)	充足率		
北 大 阪	普通	金属加工	1年	高卒	30	11	0.37	11	11	1	10	33.3%	100.0%	-	-	-	-	-	-	-			
		ロボットオートメーション	10月		1年	30	15	0.50	15	15	0	15	50.0%	92.3%	30	5	0.17	5	5	0	5	16.7%	
		ICTプログラミング	5月		1年	30	13	0.43	12	12	1	11	36.7%	83.3%	30	23	0.77	22	22	1	21	70.0%	
		建築設計	5月		1年	30	18	0.60	18	18	0	18	60.0%	92.3%	30	27	0.90	26	26	3	23	76.7%	
		住宅設備	5月		1年	30	17	0.57	15	15	0	15	50.0%	65.0%	30	20	0.67	18	18	0	18	60.0%	
		インテリア木工	1年		30	19	0.63	19	19	2	17	56.7%	94.1%	30	13	0.43	12	12	2	10	33.3%		
	短期	3Dマシクラフト	4月	6月	-	-	-	-	-	-	-	-	-	-	30	9	0.30	9	9	2	7	23.3%	
		モールドクラフト	10月	6月	30	6	0.20	6	6	1	5	16.7%	100.0%	30	5	0.17	4	4	0	4	13.3%		
	短期	ワークトレーニング(知的)	1年	20	16	0.80	16	15	3	12	60.0%	100.0%	20	9	0.45	8	7	0	7	35.0%			
	北 大 阪 校 (一般) 小 計					210	93	0.44	90 (97%)	90 (100%)	4	86 (96%)	41.0%	87.4%	210	102	0.49	96 (94%)	96 (100%)	8	88 (92%)	41.9%	
北 大 阪 校 小 計					230	115	0.50	112 (97%)	111 (99%)	8	103 (93%)	44.8%	88.6%	230	111	0.48	104 (94%)	103 (99%)	8	95 (92%)	41.3%		
東 大 阪	普通	電気工事	1年	高卒	30	20	0.67	16	15	0	15	50.0%	100.0%	30	22	0.73	22	21	1	20	66.7%		
		溶接・板金技術	1年		20	8	0.40	8	8	0	8	40.0%	100.0%	20	7	0.35	7	7	1	6	30.0%		
	短期	機械加工技術	4月	6月	20	7	0.35	7	7	1	6	30.0%	100.0%	20	7	0.35	7	7	1	6	30.0%		
			10月	6月	20	8	0.40	8	8	0	8	40.0%	85.7%	20	4	0.20	4	4	1	3	15.0%		
		機械CADデザイン	4月	6月	30	18	0.60	18	18	2	16	53.3%	93.3%	30	13	0.43	12	12	0	12	40.0%		
			10月	6月	30	40	1.33	36	30	0	30	100.0%	96.3%	30	21	0.70	19	17	1	16	53.3%		
		ものづくり基礎(溶接技術)	1年	20	9	0.45	9	5	0	5	25.0%	100.0%	20	8	0.40	8	8	0	8	40.0%			
東 大 阪 校 小 計					170	110	0.65	102 (93%)	91 (89%)	3	88 (97%)	51.8%	96.3%	170	82	0.48	79 (96%)	76 (96%)	5	71 (93%)	41.8%		
南 大 阪	普通	情報通信	1年	高卒	30	27	0.90	25	22	0	22	73.3%	100.0%	30	23	0.77	23	20	2	18	60.0%		
		製造化学→化学ビジネス	1年		30	16	0.53	16	16	0	16	53.3%	99.2%	30	19	0.63	18	17	3	14	46.7%		
		電気主任技術	2年		30	44	1.47	39	31	2	29	96.7%	90.5%	30	45	1.50	42	32	2	30	100.0%		
		Webシステム開発	1年		30	36	1.20	36	31	1	30	100.0%	91.7%	30	36	1.20	35	32	2	30	100.0%		
		空調設備	10月		1年	30	16	0.53	16	15	0	15	50.0%	87.5%	30	15	0.50	14	14	1	13	43.3%	
		自動車・車体整備	2年		30	31	1.03	29	27	0	27	90.0%	100.0%	30	31	1.03	31	27	1	26	86.7%		
南 大 阪 校 小 計					180	170	0.94	161 (95%)	142 (88%)	3	139 (98%)	77.2%	94.2%	180	169	0.94	163 (96%)	142 (87%)	11	131 (92%)	72.8%		
夕 陽 丘	短期	ビル設備管理	4月	6月	中卒	40	65	1.63	60	42	3	39	97.5%	97.2%	40	79	1.98	74	44	4	40	100.0%	
			10月			40	70	1.75	64	41	1	40	100.0%	97.4%	40	50	1.25	44	36	4	32	80.0%	
		ビルクリーニング管理	4月			30	21	0.70	19	19	5	14	46.7%	92.9%	30	24	0.80	22	14	2	12	40.0%	
			10月			30	15	0.50	15	12	1	11	36.7%	77.8%	30	11	0.37	11	5	1	4	13.3%	
		建築内装CAD	4月			20	54	2.70	48	21	1	20	100.0%	88.9%	20	51	2.55	47	21	1	20	100.0%	
			10月			20	63	3.15	58	20	0	20	100.0%	85.0%	20	43	2.15	39	22	3	19	95.0%	
		キャリアチャレンジ(発達)	4月			5	10	2.00	9	5	0	5	100.0%	80.0%	5	10	2.00	10	5	1	4	80.0%	
			10月			5	6	1.20	6	5	0	5	100.0%	80.0%	5	9	1.80	9	5	0	5	100.0%	
		ジョブスタップ(精神)	4月			5	8	1.60	6	5	0	5	100.0%	60.0%	5	7	1.40	6	5	0	5	100.0%	
			10月			5	9	1.80	9	5	0	5	100.0%	75.0%	5	7	1.40	6	5	0	5	100.0%	
ワークアシスト(知的)	10月	1年	20	21	1.05	20	17	1	16	80.0%	83.3%	20	14	0.70	12	9	2	7	35.0%				
夕 陽 丘 校 (一般) 小 計					180	288	1.60	264 (92%)	155 (59%)	11	144 (93%)	80.0%	92.6%	180	258	1.43	237 (92%)	171 (72%)	15	127 (74%)	70.6%		
夕 陽 丘 校 (障がい) 小 計					40	54	1.35	50 (93%)	37 (74%)	1	36 (97%)	90.0%	76.0%	40	47	1.18	43 (91%)	29 (67%)	3	26 (90%)	65.0%		
夕 陽 丘 校 小 計					220	342	1.55	314 (92%)	192 (61%)	12	180 (94%)	81.8%	90.1%	220	305	1.39	280 (92%)	171 (61%)	18	153 (89%)	69.5%		
技 専 校 小 計					800	737	0.92	689 (93%)	536 (78%)	26	510 (95%)	63.8%	91.8%	800	667	0.83	626 (94%)	492 (79%)	42	450 (91%)	56.3%		
障 害 者	短期	CAD技術科(身体)	1年	中卒	15	27	1.80	24	15	0	15	100.0%	71.4%	15	28	1.87	27	18	4	14	93.3%		
					20	26	1.30	25	20	0	20	100.0%	80.0%	20	30	1.50	26	20	0	20	100.0%		
					15	31	2.07	28	15	0	15	100.0%	58.3%	15	39	2.60	36	16	1	15	100.0%		
					10	12	1.20	11	10	1	9	90.0%	87.5%	10	17	1.70	17	10	0	10	100.0%		
					25	30	1.20	29	25	0	25	100.0%	96.0%	30	41	1.37	37	31	1	30	100.0%		
	短期	職域開拓(精神)	4月	6月	中卒	10	16	1.60	13	11	1	10	100.0%	50.0%	10	16	1.60	14	11	2	9	90.0%	
						10月	10	10	1.00	9	9	2	7	70.0%	60.0%	10	9	0.90	8	6	2	4	40.0%
						4月	6月	5	5	1.00	5	5	0	5	100.0%	40.0%	5	7	1.40	7	5	0	5
10月	6月	5	8	1.60	8	5	0	5	100.0%	20.0%	5	6	1.20	6	5	0	5	100.0%					
障 害 者 校 小 計					115	165	1.43	152 (92%)	115 (76%)	4	111 (97%)	96.5%	72.5%	120	193	1.61	178 (92%)	122 (69%)	10	112 (92%)	93.3%		
合 計					915	902	0.99	841 (93%)	651 (77%)	30	621 (95%)	67.9%	88.2%	920	860	0.93	804 (93%)	614 (76%)	52	562 (92%)	61.1%		

令和3年度 高等職業技術専門校等 在職者訓練（テクノ講座）実施状況

令和4年1月末

校名	実施コース数 (レディメイド)	定員	申込者数	受講者数	修了者数	受講率 %	備考 (計画コース数) (定員)
北大阪	8	57 (0)	51 (4)	43 (4)	42 (4)	75.4%	13コース 108人
東大阪	19	200 (12)	246 (52)	185 (36)	165 (31)	92.5%	26コース 270人
南大阪	18	208 (0)	185 (0)	149 (0)	134 (0)	71.6%	23コース 268人
夕陽丘	21	259 (2)	222 (103)	172 (79)	135 (60)	66.4%	31コース 381人
障害者	11	75 (0)	58 (0)	48 (5)	43 (0)	64.0%	14コース 90人
レディ 合計	77	799 (14)	762 (159)	597 (124)	519 (95)	74.7%	107コース 1,117人
校名	実施コース数 (オーダーメイド)	申込 定員	申込 者数	受講者数	修了者数		備考 (計画コース数) (計画人数)
北大阪	15	210	177 (53)	175 (51)	151 (43)	83.3%	15コース 206人
東大阪	10	125	119 (13)	119 (13)	114 (13)	95.2%	13コース 165人
南大阪	1	29	29 (0)	29 (0)	29 (0)	100.0%	3コース 80人
夕陽丘	0	0	0 (0)	0 (0)	0 (0)	-	5コース 50人
障害者	0	0	0 (0)	0 (0)	0 (0)	-	1コース 7人
オーダー 合計	26	364	325 (66)	323 (64)	294 (56)	88.7%	37コース 508人
テクノ 合計	103	1,163	1,087 (225)	920 (188)	813 (151)	79.1%	144コース 1,625人

1月迄

コース数	103
定員	1,163
入校者	920
うち女性	188

令和3年度 訓練実施状況

令和4年1月開講分まで

1. 離職者訓練

分野	コース数	うち中止・取消	②		応募者数(人)	応募倍率(%)	③		うち女性受講者数	受講者の女性割合(%)	定員充足率③/②(%)
			定員数(人)	占有率(%)			受講者数(人)	占有率(%)			
知識等習得・長期高度人材 計	140	2	3,644	100.0%	4,760	130.6%	2,876	100.0%	2,248	78.2%	78.9%
00 基礎分野											
02 IT分野	12		310	8.5%	772	249.0%	278	9.7%	200	71.9%	89.7%
03 営業・販売・事務分野	51	1	1,470	40.3%	1,798	122.3%	1,215	42.2%	1,005	82.7%	82.7%
04 医療事務分野	13		360	9.9%	416	115.6%	281	9.8%	279	99.3%	78.1%
05 介護福祉分野	42	1	1,004	27.6%	976	97.2%	709	24.7%	462	65.2%	70.6%
11 デザイン分野	6		160	4.4%	168	105.0%	129	4.5%	89	69.0%	80.6%
16 機械関連分野											
18 建設関連分野											
19 理容・美容関連分野	1		10	0.3%	30	300.0%	10	0.3%	10	100.0%	100.0%
20 その他の分野	15		330	9.1%	600	181.8%	254	8.8%	203	79.9%	77.0%
企業実習付 計	24	0	480	100.0%	797	166.0%	434	100.0%	308	71.0%	90.4%
02 IT分野	11		220	45.8%	506	230.0%	210	48.4%	136	64.8%	95.5%
03 営業・販売・事務分野	8		160	33.3%	153	95.6%	126	29.0%	104	82.5%	78.8%
04 医療事務分野											
05 介護福祉分野											
10 クリエイト(企画・創作)分野											
11 デザイン分野	3		60	12.5%	70	116.7%	59	13.6%	52	88.1%	98.3%
18 建設関連分野											
19 理容・美容関連分野											
20 その他の分野	2		40	8.3%	68	170.0%	39	9.0%	16	41.0%	97.5%
計	164	2	4,124	—	5,557	134.7%	3,310	—	2,556	77.2%	80.3%

2. 障がい者訓練

分野	コース数	うち中止・取消	②		応募者数(人)	応募倍率(%)	③		うち女性受講者数	受講者の女性割合(%)	定員充足率③/②(%)
			定員数(人)	占有率(%)			受講者数(人)	占有率(%)			
求職者訓練 計	15	0	112	65.1%	86		61		—	—	54.5%
知識・技能習得訓練(集合訓練)	5	0	29	16.9%	22		16		—	—	55.2%
知識・技能習得訓練(デュアルシステム訓練)	4	0	23	13.4%	19		13		—	—	56.5%
実践能力習得訓練	2	0	25	14.5%	11		6		—	—	24.0%
e-ラーニング	3	0	15	8.7%	18		10		—	—	66.7%
支援学校等早期委託訓練	1	0	20	11.6%	16		16		—	—	80.0%
在職者訓練 計	6	0	60	34.9%	29		26		—	—	43.3%
通所型	1	0	7	4.1%	3		3		—	—	42.9%
指導員派遣型	3	0	23	13.4%	10		7		—	—	30.4%
通所型・指導員派遣型	2	0	30	17.4%	16		16		—	—	53.3%
計	21		172	100.0%	115		87		—	—	50.6%

注) 障がい者訓練では、性別の集計はしていない。

【資料2】

令和3年度公共職業訓練実施状況
独立行政法人高齢・障害・求職者
雇用支援機構大阪支部資料

令和4年3月16日(水)

大阪府地域訓練協議会

令和3年度 離職者訓練(施設内訓練)実施状況

令和4年1月末

[関西職業能力開発促進センター]

	年間定員(人)	入所者数(人)	充足率(%) <small>(受訓者/定員)</small>	就職率(%)	備考
施設内訓練総計	604	404 (136)	80.0%	86.3%	

○標準コース

訓練科名	期間	年間定員	1回定員	実施月	入所者数	充足率	女性割合	前年度入所者	就職率	備考
CAD/NC技術科	6ヶ月	44	22	12月	—	—	—	22	86.4%	
				6月	22 (8)	100.0%	36.4%	—	70.0%	
				12月	16 (3)	72.7%	18.8%	—		
CAD/CAM技術科		44	22	3月	—	—	—	17	88.2%	
				9月	22 (7)	100.0%	31.8%	—		
				3月						
CAD機械設計科		44	22	1月	—	—	—	21	85.0%	
				8月	22 (8)	100.0%	36.4%	—		
				2月						
ものづくりサポート技術科	40	20	12月	—	—	—	20	83.3%		
			6月	20 (13)	100%	65.0%	—	85.0%		
			12月	17 (6)	85.0%	35.3%	—			
IoT機器製作科	72	18	2月	—	—	—	18	88.2%		
			5月	17 (2)	94.4%	11.8%	—	56.3%		
			8月	17 (3)	94.4%	17.6%	—			
			11月	16 (0)	88.9%	0.0%	—			
ICTエンジニア科	88	22	12月	—	—	—	20	89.5%		
			3月	—	—	—	20	89.5%		
			6月	22 (11)	100.0%	50.0%	—	63.6%		
			9月	22 (9)	100.0%	40.9%	—			
			12月	22 (10)	100.0%	45.5%	—			
スマートFA制御科	44	22	11月	—	—	—	20	75.0%		
			5月	12 (3)	54.5%	25.0%	—	54.5%		
			11月	10 (0)	45.5%	0.0%	—			
電気設備技術科	60	15	12月	—	—	—	15	93.3%		
			3月	—	—	—	15	84.6%		
			6月	15 (1)	—	—	—	78.6%		
			9月	15 (1)	100.0%	6.7%	—			
			12月	16 (1)	106.7%	6.3%	—			
3月										
計		436	—	—	303 (111)	89.9%	36.6%	166		

○企業実習付きコース(短期課程活用型デュアルシステム)＜対象者:概ね55歳未満の求職者＞

訓練科名	期間	年間定員	1回定員	実施月	入所者数	充足率	女性割合	前年度入所者	就職率	備考
NC機械技術科(DS)	6ヶ月	28	14	11月	—	—	—	10	88.9%	
				4月	2 (0)	14.3%	0.0%	—	100.0%	
				10月	3 (0)	21.4%	0.0%	—		
メタルワーク科(DS)		30	15	5月	11 (2)	73.3%	18.2%	—	75.0%	
				1月	10 (1)	66.7%	10.0%	—		
計			58	—	—	26 (3)	44.8%	11.5%	0	76.5%

○導入講習<6ヶ月コースの前に実施する橋渡し訓練>

訓練科名	期間	年間定員	1回定員	実施月	入所者数	充足率	女性割合	備考	
CAD機械設計科	1ヶ月	110	—	22	22 (8)	100%	36.4%		
CAD/NC技術科				22	5月	22 (8)	100%	36.4%	
				22	11月	13 (3)	59%	23.1%	
スマートFA制御科				22	4月	9 (3)	41%	33.3%	
				22	10月	9 (0)	40.9%	0.0%	
計		110	—	—	75 (22)	68.2%	29.3%		

※入所者数:()内は女性で入所者の内数

就職率は、訓練終了3ヶ月以内に就職した者の実績(前年度繰越者の就職実績を含む)

33.7% (合計)

令和3年度 在職者訓練実施状況

令和4年1月末現在

[関西職業能力開発促進センター]

区 分	実施					充足率 (受講者/定員)
	コース数	定員	訓練時間	申込者数	受講者数	
機械系	167	2,423	3,027	2,417	1,784	73.6%
オーダー型コース 実施状況(内数)	27	613	788	583	583	95.1%
電気・電子系	189	2,228	3,106	1,994	1,582	71.0%
オーダー型コース 実施状況(内数)	24	440	592	407	407	92.5%
合計	356	4,651	6,133	4,411	3,366	72.4%
オーダー型コース 実施状況内数合計	51	1,053	1,380	990	990	94.0%

[近畿職業能力開発大学校]

区 分	実施					充足率 (受講者/定員)
	コース数	定員	訓練時間	申込者数	受講者数	
機械系	61	798	863	556	518	64.9%
オーダー型コース 実施状況(内数)	26	355	373	363	355	100.0%
電気・電子系	58	604	794	439	436	72.2%
オーダー型コース 実施状況(内数)	40	435	537	389	388	89.2%
居住系	6	65	81	27	27	41.5%
オーダー型コース 実施状況(内数)	0	0	0	0	0	0.0%
合計	125	1,467	1,738	1,022	981	66.9%
オーダー型コース 実施状況内数合計	66	790	910	752	743	94.1%

令和3年度 学卒者訓練実施状況

令和4年1月末現在

[近畿職業能力開発大学校]

○専門課程(令和3年4月入校生)

訓練科名	期間	定員	応募者数	入校者数
生産技術科	2年	30	23	23 (2)
電気エネルギー制御科	2年	30	29	27 (1)
電子情報技術科	2年	30	70	30 (0)
住居環境科	2年	20	42	22 (4)
計		110	164	102 (7)

・高度技術者・生産現場リーダーの育成

令和2年入校者数	就職内定率	進学	令和4年3月修了予定
29 (2)	100.0%	21	修了者数 25 名
28 (2)	100.0%	13	修了者数 25 名
30 (1)	66.7%	12	修了者数 22 名
20 (9)	100.0%	16	修了者数 18 名
107 (14)	92.9%	62	修了者数 92 名

○応用課程(令和3年4月入校生)

訓練科名	期間	定員	応募者数	入校者数
生産機械システム技術科	2年	30	27	23 (1)
生産電気システム技術科	2年	20	31	22 (1)
生産電子情報システム技術科	2年	25	34	28 (2)
建築施工システム技術科	2年	25	31	26 (6)
計		100	123	99 (10)

・高度技術者・生産現場リーダーの育成

令和2年入校者数	就職内定率	進学	令和3年3月修了予定
29 (1)	100.0%	0	修了者数 29 名
20 (0)	100.0%	0	修了者数 17 名
26 (1)	96.2%	0	修了者数 26 名
26 (9)	100.0%	0	修了者数 25 名
101 (11)	99.0%	0	修了者数 96 名

○専門課程活用型デュアルシステム

訓練科名	期間	定員	応募者数	入校者数
メカトロニクス技術科	2年	10	3	3 (0)

※令和3年7月入校生

・若年者等に対する職業能力開発支援

H30.7入校者数	就職率	進学	令和3年6月修了
2 (0)	100.0%	0	修了者数 2 名

令和3年度 港湾労働者訓練実施状況

令和4年1月末現在

[関西職業能力開発促進センター大阪港湾労働分所]

訓練科名	期間	定員	入所者数	就職率	備考
港湾荷役科	1年	30	26(1)	100.0%	修了者数 23名

【資料3】

令和3年度求職者支援訓練実施状況

大阪労働局資料

令和4年3月16日(水)

大阪府地域訓練協議会

大阪の求職者支援訓練の実施状況（制度開始以降）

- 令和3年度1月末現在の受講者数は、3,572人（基礎 14.7%、実践 85.3%）で、前年同期比1.5%増であった。
- 令和3年度の訓練修了者等の就職率（訓練終了3か月後時点）は、令和4年1月末現在で基礎コース58.2%、実践コース63.8%となっているが、令和3年度の就職率が確定するのは、令和5年3月末であることから、引き続き就職支援に取り組んでいるところである。

	認定上限定員	認定定員	開講定員	受講者数（女性割合）		開講コース率	定員充足率	就職率※1、2、3
				うち基礎コース	うち実践コース			
平成23年度 （下半期）	16,300	15,585 (627コース)	13,110 (520コース)	8,068 (64.5%)		82.9%	51.8%	基礎 77.1% 実践 75.4%
				1,786 (62.0%)	6,282 (64.3%)			
平成24年度	27,000	26,639 (488コース)	22,834 (924コース)	14,394 (65.3%)		85.0%	54.0%	基礎 88.6% 実践 81.9%
				3,467 (66.9%)	10,927 (64.8%)			
平成25年度	22,400	21,682 (898コース)	19,085 (783コース)	11,661 (68.7%)		87.2%	53.8%	基礎 89.2% 実践 88.2%
				3,140 (69.4%)	8,521 (68.5%)			
平成26年度	14,700	15,260 (661コース)	14,072 (604コース)	8,683 (71.6%)		91.4%	56.9%	基礎 55.8% 実践 58.4%
				2,273 (73.9%)	6,410 (70.8%)			
平成27年度	11,020	11,356 (540コース)	10,560 (502コース)	6,616 (74.1%)		92.9%	58.3%	基礎 56.5% 実践 63.0%
				1,541 (74.5%)	5,075 (73.9%)			
平成28年度	12,860	12,420 (599コース)	10,269 (491コース)	5,538 (73.2%)		82.0%	44.6%	基礎 62.1% 実践 67.0%
				1,336 (73.4%)	4,202 (71.3%)			
平成29年度	10,180	9,637 (488コース)	8,218 (412コース)	4,437 (71.0%)		84.4%	46.0%	基礎 58.6% 実践 69.6%
				998 (78.2%)	3,439 (69.0%)			
平成30年度	9,720	8,662 (445コース)	7,172 (370コース)	3,790 (70.5%)		83.1%	43.8%	基礎 52.4% 実践 67.6%
				821 (78.8%)	2,969 (68.2%)			
令和元年度	6,970	7,295 (390コース)	6,046 (325コース)	3,437 (70.1%)		83.3%	47.1%	基礎 54.0% 実践 66.8%
				673 (79.6%)	2,764 (67.7%)			
令和2年度	8,090	7,045 (396コース)	6,297 (352コース)	4,296 (71.5%)		88.9%	61.0%	基礎 49.5% 実践 65.5%
				810 (77.5%)	3,486 (70.1%)			
令和3年度 (R4.1月末現在)	11,414	6,127 (332コース)	5,520 (299コース)	3,572 (64.9%)		90.1%	58.3%	基礎 58.2% 実践 63.8%
				524 (71.0%)	3,048 (63.9%)			

※1 平成23年～25年度の就職率：訓練修了3か月後までの就職状況

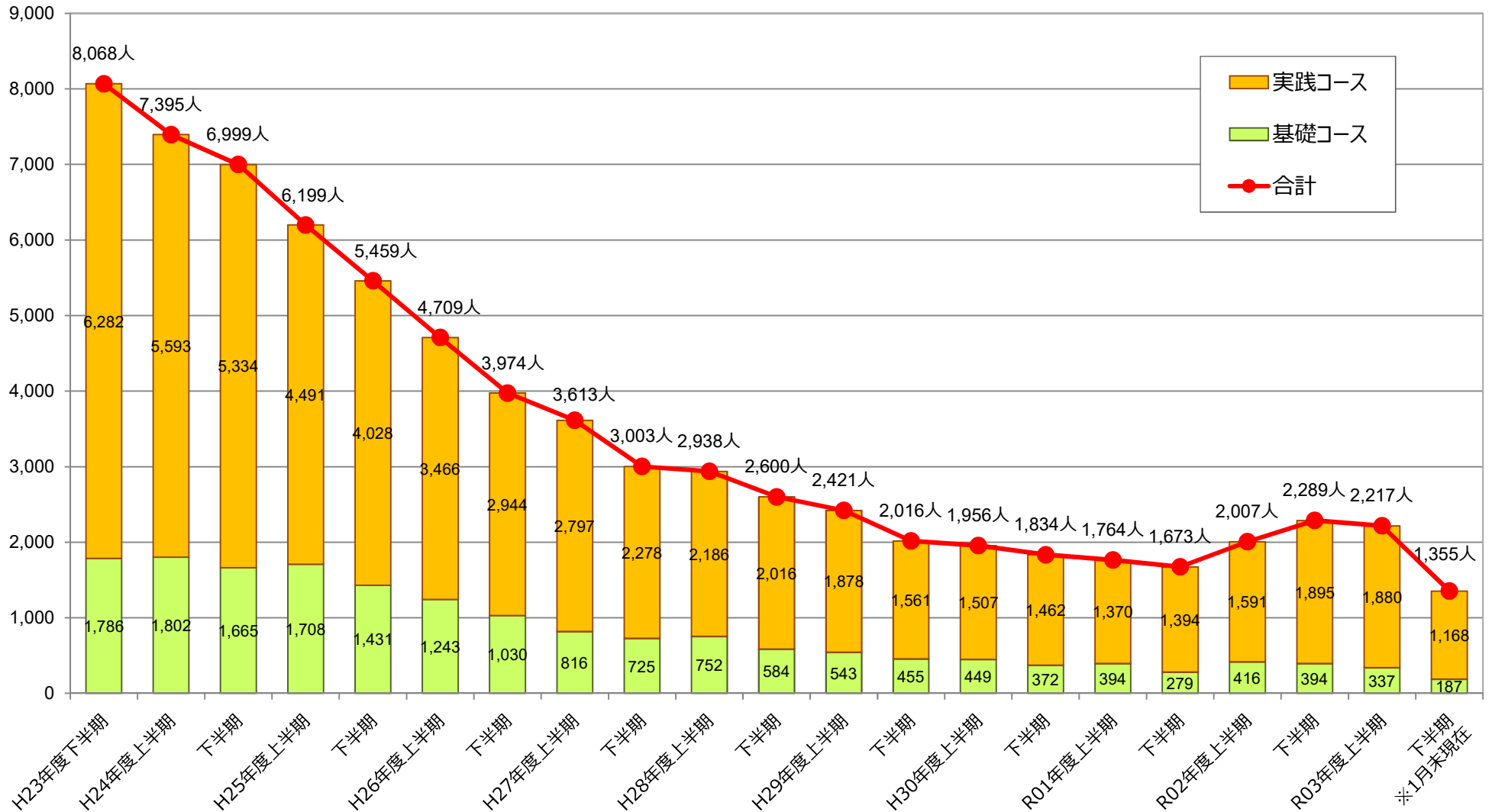
※2 平成28年度以降は、訓練終了日に65歳以上の者を除く

※3 特例措置により、令和2年1月1日～5月30日に終了したコースについては、訓練終了後6か月を経過する日までの就職状況により就職率を確定する

※4 事業目標（平成23年～25年度）基礎コース60%、実践コース70%（平成26年度～令和元年度（雇用保険適用就職率））基礎コース55%、実践コース60%
（令和2年度以降（雇用保険適用就職率））基礎コース58%、実践コース63%

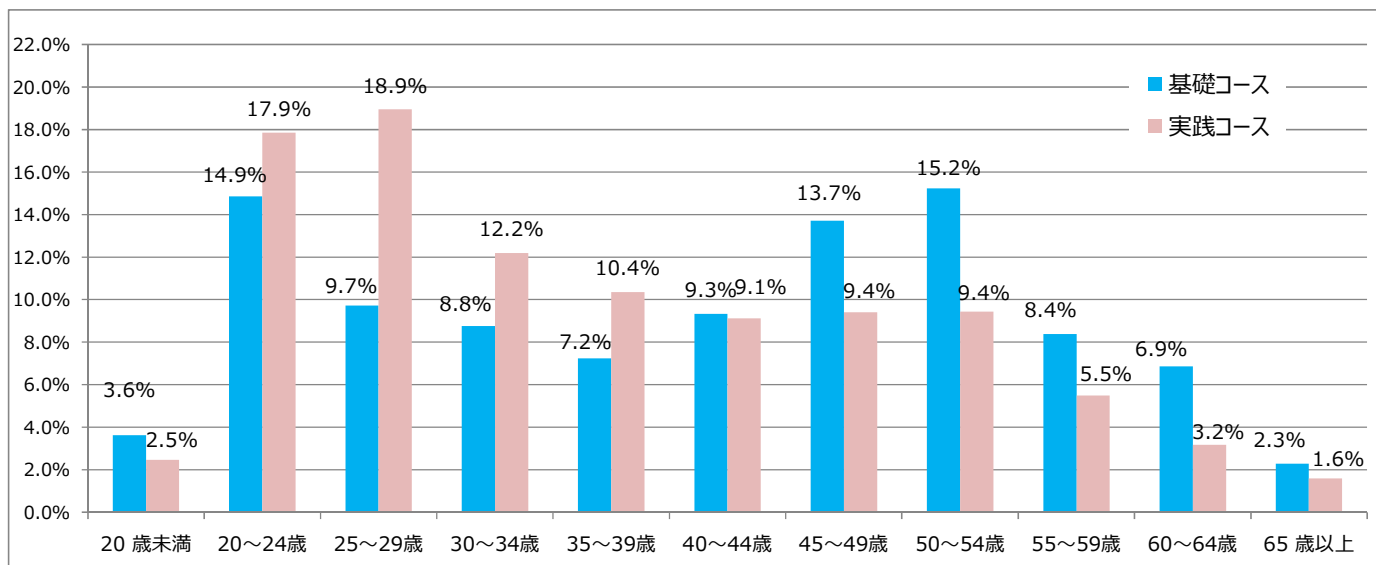
求職者支援訓練（大阪）受講者実績（半期毎）

受講者数は減少が続いていたが、令和2年度から増加。
 令和2年度の受講者数は、4,296人（基礎810人、実践3,486人）で、前年度比で25.0%増であった。
 令和3年度については、1月末現在の前年同期比で、1.5%増（基礎コース▲23.8%、実践コース+7.6%）となっている。



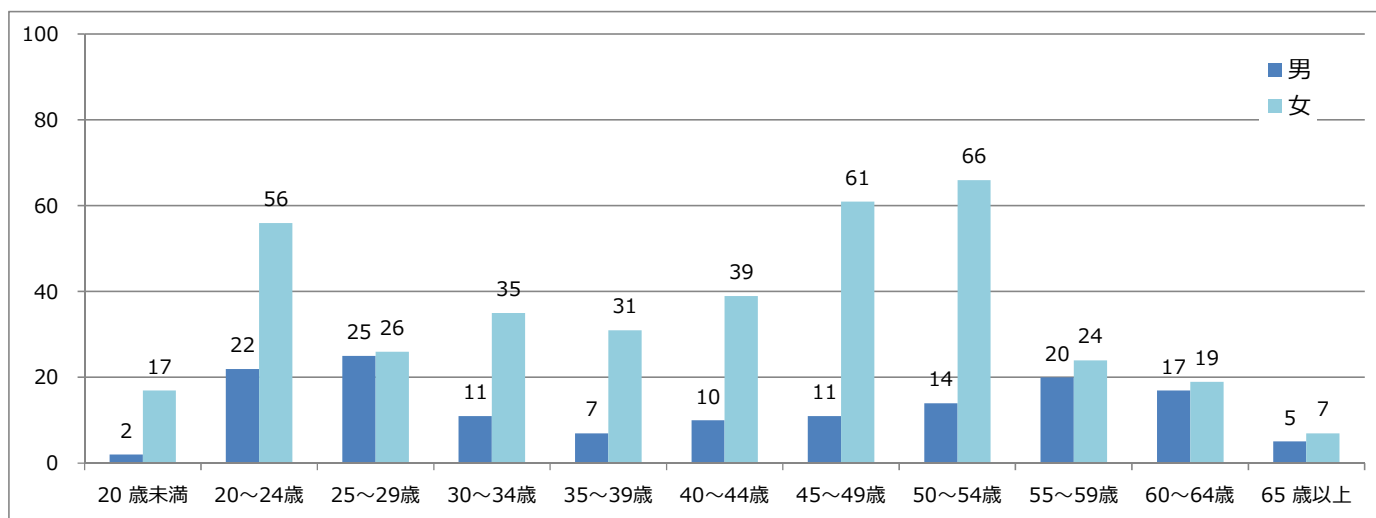
令和3年度求職者支援訓練(大阪)の年齢別受講者割合

・基礎コースは幅広い年齢層で受講者がおり、実践コースは20歳代～30歳代の受講者割合が他の年齢層と比べて高く、どちらも女性の受講者比率が高い。

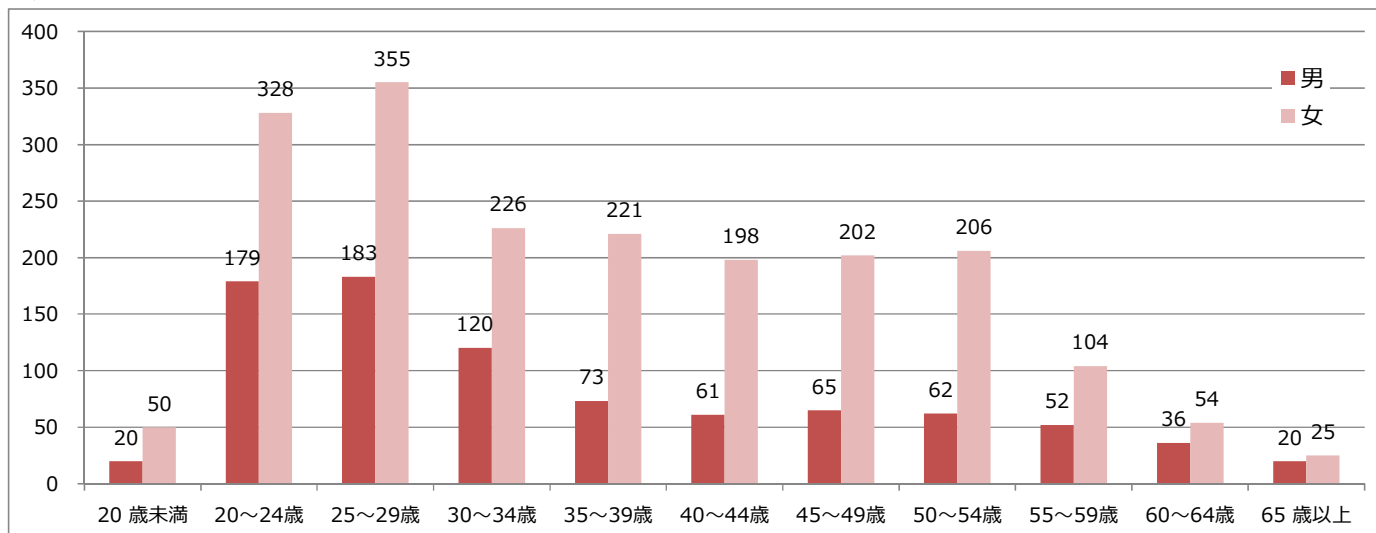


訓練コース別の年齢別受講者数(男女割合)

(基礎コース)



(実践コース)



令和3年度 訓練実施状況

令和4年1月末現在

分野	コース数		② 定員数 (人)	応募者 数 (人)	応募 倍率	③ 受講者 数 (人)	うち 女性 受講者 数	受講者の 女性割合 (%)	定員 充足率 ③/② (%)	修了者 数 (人)	就職者 数 (人)	うち 雇用保険 適用就職 (人)	就職 率 (%)
	うち 中止												
基礎コース 計	67	10	1,191	664	0.56	524	372	71.0	44.0	288	89	71	58.2
00 基礎	43	6	789	447	0.57	358	253	70.7	45.4	224	69	52	59.1
02 IT分野	1	0	10	2	0.20	1	0	0.0	10.0	0	1	1	100.0
03 営業・販売・事務分野	2	0	25	7	0.28	7	4	57.1	28.0	5	5	4	66.7
04 医療事務分野	2	0	28	28	1.00	22	22	100.0	78.6	12	5	5	45.5
11 デザイン分野	4	0	58	67	1.16	46	17	37.0	79.3	11	—	—	—
16 機械関連分野	3	0	36	23	0.64	20	8	40.0	55.6	14	4	4	50.0
19 理容・美容関連分野	11	4	230	69	0.30	55	55	100.0	23.9	22	5	5	62.5
20 その他の分野	1	0	15	21	1.40	15	13	86.7	100.0	0	—	—	—
実践コース 計	265	23	4,936	4,502	0.91	3,048	1,947	63.9	61.8	1,170	301	259	63.8
02 IT分野	43	6	792	715	0.90	501	131	26.1	63.3	178	42	39	70.9
03 営業・販売・事務分野	68	5	1,170	995	0.85	652	481	73.8	55.7	282	81	69	59.5
04 医療事務分野	10	2	182	147	0.81	106	87	82.1	58.2	50	6	4	30.8
05 介護・医療・福祉分野	47	6	975	598	0.61	473	285	60.3	48.5	255	76	58	65.9
09 警備・保安分野	1	0	20	3	0.15	2	0	0.0	10.0	2	—	—	—
10 クリエイト(企画・創作)分野	10	1	208	209	1.00	117	76	65.0	56.3	39	2	2	33.3
11 デザイン分野	48	0	908	1,120	1.23	706	451	63.9	77.8	191	48	45	73.8
16 機械関連分野	1	0	12	7	0.58	6	3	50.0	50.0	0	—	—	—
18 建設関連分野	9	0	111	112	1.01	73	56	76.7	65.8	44	9	8	61.5
19 理容・美容関連分野	26	3	518	540	1.04	376	342	91.0	72.6	116	37	34	63.0
20 その他の分野	2	0	40	56	1.40	36	35	97.2	90.0	13	—	—	—
計	332	33	6,127	5,166	0.84	3,572	2,319	64.9	58.3	1,458	390	330	62.5

※就職率確定分(57コース)のみ

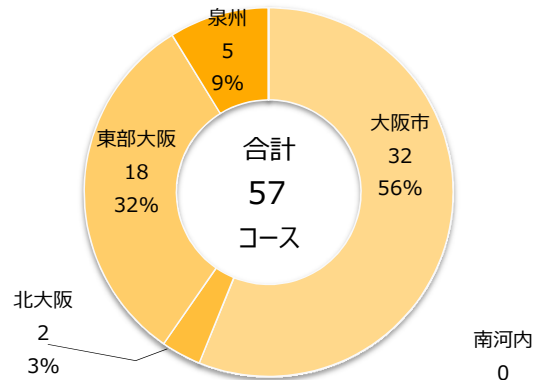
20その他の分野詳細

	コース数	うち 中止	② 募集 定員数 (人)	応募者 数 (人)	応募 倍率 (%)	③ 受講者 数 (人)	うち女性 受講者 数	受講者の 女性割合 (%)	定員 充足率 ③/② (%)	修了者 数 (人)	就職者 数 (人)	うち 雇用保険 適用就職 (人)	就職 率 (%)	
基礎	中国語医療通訳養成科	1	0	15	21	1.40	15	13	86.7	100.0	—	—	—	—
実践	中国語医療通訳・受付事務養成科	1	0	15	25	1.67	14	14	100.0	93.3	—	—	—	—
	ペットトリマー科	1	0	25	31	1.24	22	21	95.5	88.0	—	—	—	—

令和3年度 大阪府内で実施した 求職者支援訓練

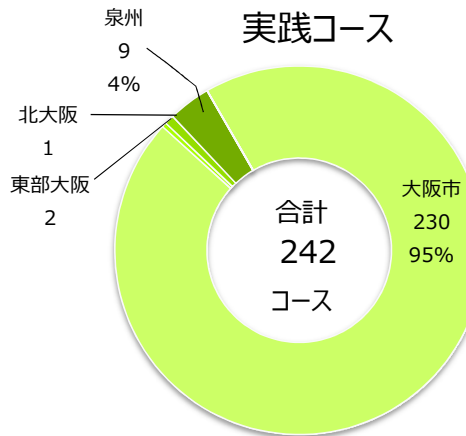
(令和3年4月～令和4年1月開講)

基礎コース



南河内
0

実践コース



南河内
0

(コース数)

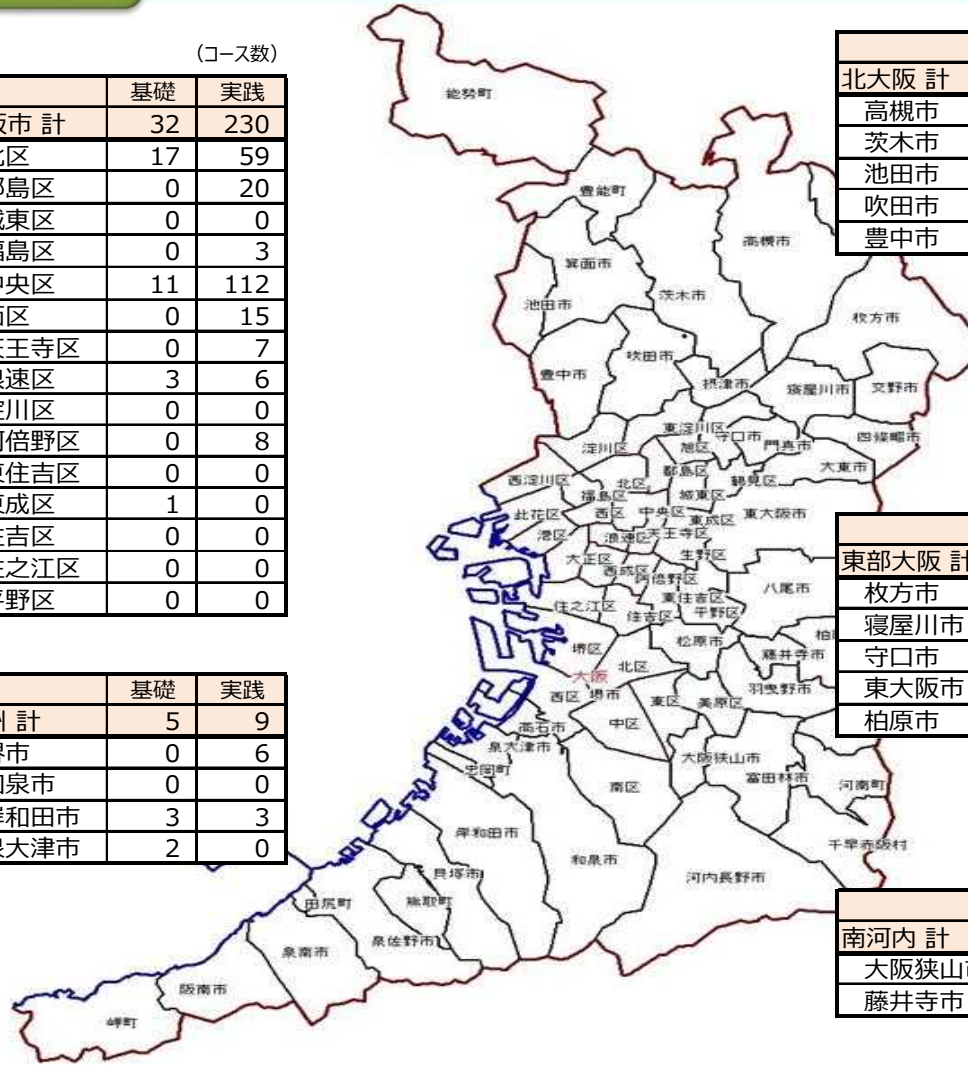
	基礎	実践
大阪市 計	32	230
北区	17	59
都島区	0	20
城東区	0	0
福島区	0	3
中央区	11	112
西区	0	15
天王寺区	0	7
浪速区	3	6
淀川区	0	0
阿倍野区	0	8
東住吉区	0	0
東成区	1	0
住吉区	0	0
住之江区	0	0
平野区	0	0

	基礎	実践
泉州 計	5	9
堺市	0	6
和泉市	0	0
岸和田市	3	3
泉大津市	2	0

	基礎	実践
北大阪 計	2	1
高槻市	0	0
茨木市	2	0
池田市	0	0
吹田市	0	1
豊中市	0	0

	基礎	実践
東部大阪 計	18	2
枚方市	6	0
寝屋川市	7	0
守口市	0	0
東大阪市	0	2
柏原市	5	0

	基礎	実践
南河内 計	0	0
大阪狭山市	0	0
藤井寺市	0	0



令和3年度 求職者支援訓練の分野別就職状況

令和4年1月末現在

分 野	基礎 コース	実践 コース	IT	営業・ 販売・ 事務	医療事務	介護・ 医療・ 福祉	警備・ 保安	クリエイト (企画・ 創作)	デザイン	機械関連	建設関連	理容・ 美容 関連	その他	合計
コース数	57 コース	242 コース	37 コース	63 コース	8 コース	41 コース	1 コース	9 コース	48 コース	1 コース	9 コース	23 コース	2 コース	299 コース
受講者数 (対合計割合)	524 人 (14.7 %)	3,048 人 (85.3 %)	501 人 (16.4 %)	652 人 (21.4 %)	106 人 (3.5 %)	473 人 (15.5 %)	2 人 (0.1 %)	117 人 (3.8 %)	706 人 (23.2 %)	6 人 (0.2 %)	73 人 (2.4 %)	376 人 (12.3 %)	36 人 (1.2 %)	3,572 人 (100.0 %)

◎就職率確定分 (57コース)

修了者等 ※1	122 人	406 人	55 人	116 人	13 人	88 人	0 人	6 人	61 人	—	13 人	54 人	0 人	528 人
就職者数	89 人	301 人	42 人	81 人	6 人	76 人	—	2 人	48 人	—	9 人	37 人	—	390 人
就職者数 (雇用保険適用)	71 人	259 人	39 人	69 人	4 人	58 人	—	2 人	45 人	—	8 人	34 人	—	330 人
就職率 ※2 (雇用保険適用)	58.2%	63.8%	70.9%	59.5%	30.8%	65.9%	—	33.3%	73.8%	—	61.5%	63.0%	—	62.5%

関連就職割合 ※3	78.6%	78.0%	78.5%	80.2%	66.6%	90.7%	—	0.0%	72.9%	—	77.7%	58.3%	—	78.1%
就職者のうち雇用期間の 定めがない者の割合	57.7%	62.9%	64.1%	60.8%	125.0%	81.0%	—	50.0%	48.8%	—	25.0%	55.8%	—	61.8%
就職者のうち正社員の割合	26.7%	39.7%	66.6%	42.0%	50.0%	36.2%	—	0.0%	33.3%	—	12.5%	26.4%	—	36.9%

※1「修了者等」は、就職理由中退者数と修了者数の合計(終了日65歳以上の者を除く、基礎コースは修了者数から連続受講者を除く)。

※2「就職率」の算定式は、就職状況確定コースにかかる「就職者数」÷「修了者等」

※3「関連就職割合」は、就職者が就職状況報告の時に訓練コースの内容に関連した業種または職種への就職と自己申告した割合。

若者正社員育成コース(地域ニーズ枠)実施状況

○令和3年度 若者正社員育成コース実施状況

令和4年1月末現在

分野	コース数		② 定員数 (人)	応募 者数 (人)	応募 倍率	③ 受講 者数 (人)	うち 女性 受講 者数	受講者の 女性割合 (%)	定員 充足率 ③/② (%)	修了者 等 (人)	就職者 数 (人)	就職 率 (%)	うち 正社員 (人)	正社員 就職率 (%)
	うち 中止													
実践 19 理容・美容関連分野	8	3	160	133	0.83	87	72	82.8	54.4	42	29	69.0	8	19.0
計	8	3	160	133	0.83	87	72	82.8	54.4	42	29	69.0	8	19.0

※就職状況確定3コースにかかる数値

○令和2年度 若者正社員育成コース実施状況

分野	コース数		② 定員数 (人)	応募 者数 (人)	応募 倍率	③ 受講 者数 (人)	うち 女性 受講 者数	受講者の 女性割合 (%)	定員 充足率 ③/② (%)	修了者 等 (人)	就職者 数 (人)	就職 率 (%)	うち 正社員 (人)	正社員 就職率 (%)
	うち 中止													
実践 11 デザイン分野	3	0	60	58	0.97	49	31	63.3	81.7	38	31	81.6	14	36.8
19 理容・美容関連分野	10	0	200	190	0.95	157	155	98.7	78.5	124	115	92.7	29	23.4
計	13	0	260	248	0.95	206	186	90.3	79.2	162	146	90.1	43	26.5

○令和元年度 若者正社員育成コース実施状況

分野	コース数		② 定員数 (人)	応募 者数 (人)	応募 倍率	③ 受講 者数 (人)	うち 女性 受講 者数	受講者の 女性割合 (%)	定員 充足率 ③/② (%)	修了者 等 (人)	就職者 数 (人)	就職 率 (%)	うち 正社員 (人)	正社員 就職率 (%)
	うち 中止													
実践 02 IT分野	8	0	136	111	0.82	85	20	23.5	62.5	70	63	90.0	39	55.7
03 営業・販売・事務分野	4	1	60	17	0.28	14	7	50.0	23.3	14	8	57.1	6	42.9
10 クリエイト(企画・創作)分野	4	1	80	24	0.30	20	13	65.0	25.0	17	15	88.2	4	23.5
11 デザイン分野	9	1	180	94	0.52	73	43	58.9	40.6	56	53	94.6	23	41.1
19 理容・美容関連分野	3	0	60	33	0.55	28	28	100.0	46.7	22	20	90.9	6	27.3
計	28	3	516	279	0.54	220	111	50.5	42.6	179	159	88.8	78	43.6

令和3年度公的職業訓練の周知・広報の取組について

【様々な施設での周知】

・大阪府内で募集中の訓練をひとつにまとめたパンフレットを毎月作成し、大阪府内の各自治体公的施設(約400か所)及び商業施設等へ配付

【SNS等を活用した情報発信】

・公的職業訓練周知用動画を作成し、YouTubeにて配信
・大阪労働局ホームページのトップ画面にバナーを設置
・LINEを活用した訓練募集情報等の配信
(おともだち登録数19,048件(R4.1.31現在))



【ものづくりってなんだ?! バスツアーの実施】

・人材不足分野であるものづくり分野への職業意識の啓発とものづくりを支えるハロートレーニング(公的職業訓練)の活用を促進するため、わかものハローワーク利用者に対して、製造業の現場見学と職業訓練を体験し、製造業のイメージをより身近に感じてもらうためのバスツアーを開催
(実施回数:5回 参加者計:25名)



【職業訓練実施機関による訓練コース説明会や職業理解セミナーの実施】

・職業訓練実施機関と連携し、訓練受講後の就職像及び職業理解の促進を図るための説明会を各ハローワークで実施

【資料4－1】

**令和4年度大阪府地域職業訓練実施計画
(総合計画) (案)**

令和4年3月16日(水)

大阪府地域訓練協議会

令和4年度大阪府地域職業訓練実施計画（総合計画）（案）

令和4年 月 日
大阪労働局
大阪府
独立行政法人高齢・障害・求職者
雇用支援機構大阪支部

1 総則

（1）計画のねらい

産業構造の変化、技術の進歩その他の経済的環境の変化の中で、職業の安定、労働者の地位の向上及び経済社会の発展を図るためには、これらによる業務の内容の変化に対する労働者の適応性を増大させ、及び転職に当たっての円滑な再就職に資するよう、労働者に対して適切な職業能力開発を行う必要がある。

そのためには、国及び大阪府が職業能力開発促進法（以下「能開法」という。）第16条第1項の規定に基づき設置する公共職業能力開発施設（以下「公共職業能力開発施設」という。）において実施する職業訓練（能開法第15条の7第3項の規定に基づき実施する職業訓練（以下「委託訓練」という。）を含む。以下「公共職業訓練」という。）及び職業訓練の実施等による特定求職者の就職の支援に関する法律第4条第1項の規定により厚生労働大臣の認定を受けた職業訓練（以下「求職者支援訓練」という。）の充実を図ることにより、労働者の十分な職業能力開発の機会を確保する必要がある。

この計画は、国及び大阪府が一体となり、下記2（2）に示す「大阪働き方改革推進会議実行計画」、現下の雇用失業情勢、地域の職業訓練ニーズ等を踏まえ、特定求職者、離職者を含む求職者や在職者等に対して、職業訓練受講の機会を十分に確保し、実施するための必要な事項を定めたものである。

※公的職業訓練の実施主体

【公共職業訓練】

- ・大阪府
- ・国（独立行政法人高齢・障害・求職者雇用支援機構〈関西職業能力開発促進センター、近畿職業能力開発大学校〉）

【求職者支援訓練】

- ・国（大阪労働局）

（2）計画期間

計画期間は、令和4年4月1日から令和5年3月31日までとする。

（3）計画の改定

この計画は、公的職業訓練の実施状況等を踏まえ、必要な場合には改定する。

2 労働市場の動向と課題等

（1）労働市場の動向と課題

大阪府における雇用失業情勢は、令和3年12月の有効求人倍率が1.15倍と1倍を上回っているものの、長引く新型コロナウイルス感染症の影響により依然として厳しい状況にある。また、女性の就業率が全国と比較して低く女性の就業が進んでいないことや、就職氷河期世代をはじめ、希望する就職が実現できず、不本意ながら不安定な仕事についている非正規雇用労働者など、女性・若者・非正

規雇用労働者の就業を促進していくことが重要な課題となっている。

さらに、第4次産業革命による産業構造の変化やデジタルトランスフォーメーション（DX）の加速化等を踏まえた労働者の能力開発がより一層重要となっている。

一方で、製造、建設、福祉分野等人材不足が深刻な状況も見られることから、これらの分野における人材確保の取組を進めていくことも喫緊の課題となっている。

（2）大阪働き方改革推進会議との関連

大阪における働き方改革については、“誰もが活躍できる大阪”を目指し、大阪の課題を踏まえた「大阪働き方改革推進会議実行計画」を策定し、様々な取組を実施しているところである。

本職業訓練実施計画を定めるに当たっては、上記計画を踏まえて、関係機関との連携のもと、就職氷河期世代等正規雇用を希望しながら非正規雇用で働き続けている者等に対する能力開発支援、女性や若者の活躍促進に資する訓練の実施や、公的職業訓練の認知度を向上するための広報の強化等について取り組んでいく。

（3）令和3年度における公的職業訓練をめぐる状況

令和3年度の新規求職者は令和3年11月末現在で231,157人であり、そのうち特定求職者に該当する可能性のある者の数は97,788人（対前年同期比+10.0%）、雇用保険受給者は81,520人（対前年同期比▲11.6%）となっている。

① 令和3年度の職業訓練の受講者数は次のとおり（令和3年11月末現在）。

- ・ 公共職業訓練（施設内／離職者訓練） 506人
大阪府 183人、関西職業能力開発促進センター 323人
- ・ 公共職業訓練（委託訓練／離職者訓練／大阪府） 2,599人
離職者等再就職訓練 2,244人
企業実習付き訓練 355人
- ・ 公共職業訓練（在職者訓練） 4,516人
大阪府 841人、関西職業能力開発促進センター 2,875人、近畿職業能力開発大学校 800人
- ・ 公共職業訓練（学卒者訓練） 650人
大阪府 234人、近畿職業能力開発大学校 390人、大阪港湾労働分所 26人
- ・ 障がい者等に対する公共職業訓練（施設内/大阪府） 273人
- ・ 障がい者の多様なニーズに対応した委託訓練（短期委託訓練／大阪府） 83人
- ・ 求職者支援訓練 2,885人

② 令和3年度の職業訓練の就職率は次のとおり。

- ・ 公共職業訓練（離職者訓練）※1 施設内訓練 大阪府 93.4%
関西職業能力開発促進センター 86.3%
- ※2 委託訓練 80.1%
- ・ 求職者支援訓練 ※3 基礎コース 58.2%
実践コース 67.9%

※1 令和3年12月末現在

※2 令和3年8月末までに終了した訓練の就職率で令和2年度に実施した訓練を含む。

※3 令和3年4月から5月末までの訓練修了者等の訓練修了後3ヶ月の雇用保険適用就職率

3 計画期間中の公的職業訓練の対象者数等

（1）実施方針

離職者等を対象とする公的職業訓練については、人材不足が深刻な分野、成長が見込まれる分野等

における人材育成に重点を置き、産業界の人材ニーズや求職者の訓練受講ニーズに対応しつつ、「大阪働き方改革推進会議」において策定された実行計画等を踏まえ、「就職氷河期世代等正規雇用を希望しながら非正規雇用で働き続けている者」、「女性」、「若年者」、「障がい者」、「中高年齢者」等の人材育成に資する訓練を実施する。また、多様な事情を抱える求職者等が、生活との調和を保ちつつ職業訓練を受講できるよう、短期間・短時間の訓練コース、オンラインを活用した訓練、eラーニングコースなどの設定を推進する。

上記方針を受け、重点的に設定する訓練については、以下のとおりである。

- ① **就職氷河期に正社員としての就職に至らず、現在もフリーター等不本意非正規として働いている者等に対して、正社員就職の実現を目指すための機会を付与するための訓練コースの設定**
 - i 国家資格等の高い職業能力の習得により正社員を目指す「長期高度人材育成コース」の設定
 - ii 短期間・短時間訓練コースの設定
- ② **女性・若者の活躍促進等に向けた訓練コース設定**
 - i 子育て中の女性の訓練受講機会の確保のため、託児サービス付き訓練コースの設定
 - ii 短時間訓練コースの設定
 - iii 大阪市地域以外の地域の訓練コースの設定
 - iv 女性向け訓練コースの設定（関西職業能力開発促進センター）
 - v 若者正社員育成コースの設定
- ③ **第4次産業革命による技術革新に対応した訓練コース設定**
 - i AIプログラマー基礎実践科、データサイエンス基礎実践科の設定
 - ii カリキュラムに「ITを使いこなす力」を含めた訓練コースの設定
（ITを活用した経理事務科、ITを活用した不動産ビジネス科）
 - iii ICTエンジニア科、ICTプログラミング科の設定
- ④ **人材不足分野における人材確保の促進に資する訓練コース設定**
 - i 介護分野、保育分野、ものづくり分野の訓練コースの設定

(2) 公共職業訓練（離職者訓練）

① 施設内訓練に係る実施規模と分野

- ・大阪府は、5科目、280人（障がい者向け訓練を除く）の定員で実施する。
- ・訓練受講者の就職率は80%を目指す。
- ・府立高等職業技術専門学校は、15歳以上の離職者を対象に訓練期間6か月以上の訓練を実施する。

校名	定員	科目名
東大阪高等職業技術専門学校	100人	機械加工・営業科、機械CADデザイン科
夕陽丘高等職業技術専門学校	180人	ビル設備管理科、ビルクリーニング管理科 建築内装CAD科
合計	280人	5科目

- ・（独）高齢・障害・求職者雇用支援機構大阪支部では、12科目、604人の定員で実施する。

校名	定員	科目名
関西職業能力開発促進センター	604人	CAD/CAM技術科、CAD機械設計科、NC機械技術科（デュアルシステム）、CAD/NC技術科、ものづくりサポート技術科、メタルワーク科（デュアルシステム）、電気設備技術科、IoTシステム開発科、同（橋渡し訓練）、

		I C Tエンジニア科、ものづくりロボット技術科、同（橋渡し訓練）
合 計	604 人	12 科目

- i 子育て中の女性等の一人親家庭を支援するため、「ひとり親家庭の親優先枠（10人）」を設定【夕陽丘高等職業技術専門学校】
- ii 子育て中の女性等の訓練受講を容易にするために全ての科目で託児サービスを提供する【関西職業能力開発促進センター】
- iii ITリテラシーに関する学科を全ての科目に導入【関西職業能力開発促進センター】

② 委託訓練に係る実施規模と分野

- ・大阪府は、185 コース、4,919 人の定員で実施する。
- ・訓練受講者の就職率は80%を目指す。

訓練種別	コース数	定 員	主な訓練科目
離職者等再就職訓練	157	4,359 人	介護職員初任者養成研修科（2 か月） 保育士養成コース（2 年） 日本語教師養成科（5 か月） 財務管理事務科（4 か月） I Tを活用した経理事務科（5 か月） 自由提案科目（宅地建物取引士養成科（3 か月）、簿記経理・パソコン会計・O A事務実践科（3 か月）他）
離職者等再就職訓練 （企業実習付）	28	560 人	グラフィックデザイン実践科（4 か月） 経理事務エキスパート実践科（5 か月） A Iプログラマー基礎実践科（5 か月） J a v aプログラマー実践科（5 か月） 等
合 計	185 コース	4,919 人	

- i 子育て中の女性等を支援するため、離職者等再就職訓練のうち知識等習得コース及び企業実習付きコースの全 172 コースに「ひとり親家庭の父母優先枠」を設定（優先枠 804 人）、託児サービス付きのコースを設定（136 コース）
- ii 子育て中の女性等に配慮した短時間訓練コースを設定（20 人）
- iii 能力開発機会に恵まれなかった非正規雇用労働者等を対象に、国家資格等の高い職業能力の習得により、正社員就職を目指す「長期高度人材育成コース」の継続（159 人）

(3) 公共職業訓練（在職者訓練）

- ・在職者を対象に、機械・溶接・ビジネス能力などのキャリアアップのための訓練を実施する。
- ・大阪府は、89 コース、958 人の定員で実施する。

校 名	コース数	定 員	科 目 名
北大阪高等職業技術専門学校	12	87 人	空調調和と換気設備の基本計画科、 P L Cシーケンス制御の基本科、 建築住宅模型作成入門科、 プログラミングの初歩科等

夕陽丘高等職業技術専門校	32	381人	建築CAD科、消防設備士試験対策科、労務管理業務の基礎科、ビル清掃実務科等
東大阪高等職業技術専門校	22	230人	機械CAD科、電気工事士受験対策科、マシニングセンタプログラム科、機械図面の読み方・描き方科等
南大阪高等職業技術専門校	23	260人	冷凍機械責任者受験対策科、電気基礎知識科、ITパスポート試験対策科、低圧電気取扱業務特別教育科等
合 計	89コース	958人	

・(独)高齢・障害・求職者雇用支援機構大阪支部は、516コース、6,505人の定員で実施する。

校 名	コース数	定 員	科 目 名
関西職業能力開発促進センター	426	4,905人	メカトロニクス技術科、産業機械科、制御技術科、生産技術科、電気技術科、電子技術科、電気エネルギー制御科、建築設備科
近畿職業能力開発大学校	90	1,600人	建築科、住居環境科、生産技術科、電気エネルギー制御科、電気技術科、電子技術科、電子情報技術科
合 計	516コース	6,505人	

i 上記計画以外に生産性向上支援訓練(定員2,100人)を計画し、DX人材育成の推進に寄与する技能・知識等を習得するための訓練コースの設定を推進【関西職業能力開発促進センター】

・大阪府は、障がい者向けの在職者訓練を、14コース、90人の定員で実施する。

校 名	コース数	定 員	科 目 名
大阪障害者職業能力開発校	14	90人	パソコン操作科、プログラミング基礎科、機械CAD基礎科
合 計	14コース	90人	

(4) 公共職業訓練(学卒者訓練)

18歳以上の若者を主な対象に、ものづくり分野等の人材を育成するための施設内訓練を実施する。

・大阪府は、15科目、440人の定員で実施する。

校 名	定 員	科 目 名
北大阪高等職業技術専門校	150人	3Dモデルクラフト科(新設科目)、ロボテックオートメーション科、ICTプログラミング科、建築設計科、住宅設備科、インテリア木工科

東大阪高等職業技術専門学校	65 人	溶接・板金技術科、電気工事科、ものづくり基礎科《※》
南大阪高等職業技術専門学校	225 人	自動車・車体整備科、情報通信科、Webシステム開発科、電気主任技術科、空調設備科、化学ビジネス科
合 計	440 人	15 科目

※新規中学校卒業者及び 15 歳以上

- ・(独)高齢・障害・求職者雇用支援機構大阪支部は、10 科目、470 人の定員で実施する。

校 名	定 員	科 目 名
近畿職業能力開発大学校	440 人	生産技術科、生産機械システム技術科、電気エネルギー制御科、生産電気システム技術科、電子情報技術科、生産電子情報システム技術科、住居環境科、建築施工システム技術科、メカトロニクス技術科
関西職業能力開発促進センター 大阪港湾労働分所	30 人	港湾荷役科
合 計	470 人	10 科目

(5) 障がい者等に対する公共職業訓練

身体・知的・精神・発達障がい者を対象に訓練を実施する。

① 施設内訓練に係る実施規模と分野

- ・大阪府は、26 科目、316 人の定員で実施する。
- ・訓練受講者の就職率は 80%を目指す。

校 名	定 員	科 目 名
北大阪高等職業技術専門学校	20 人	ワークトレーニング科
夕陽丘高等職業技術専門学校	40 人	ワークアシスト科、キャリアチャレンジ科、ジョブステップ科
大阪障害者職業能力開発校	120 人	CAD技術科、OAビジネス科、Webデザイン科、オフィス実践科、ワークサービス科、職域開拓科、Jobチャレンジ科
大阪障害者職業能力開発校 障害者特別委託訓練	136 人	ビジネス科電話交換コース、ビジネス科会計・経営コース、情報処理科パソコン活用コース、情報処理科OA実務コース、情報処理科ビジネスパートナーコース、ワーキングスキル科、ワークアドバンス科、ジョブ・コミュニケーション科、ICTテレワーク科、OA実務科、実務作業科、総合流通科、パン・菓子製造科、園芸科、グリーンハーベスト科
合 計	316 人	26 科目

- ③ 委託訓練に係る実施規模と分野
- ・大阪府は、182人の定員で実施する。
 - ・訓練受講者の就職率は55%を目指す。

訓練種別	定員	訓練月数
知識・技能習得訓練コース (集合訓練)	39人	3か月
知識・技能習得訓練コース (日本版デュアルシステム)	23人	4～6か月
実践能力習得訓練コース	35人	1か月
eラーニングコース	15人	3か月
支援学校等早期訓練	20人	1か月
在職者訓練コース	50人	3か月以内
合計	182人	

(6) 求職者支援訓練

① 実施規模と分野

- ・令和4年度においては、引き続き、非正規雇用労働者や自営廃業者等の雇用保険の基本手当を受けられない者に対する雇用のセーフティネットとしての機能が果たせるよう、訓練認定規模9,548人を上限とする。
- ・社会人としての基礎的能力及び短時間で習得できる技能等を付与する職業訓練(基礎コース)を全体の20%、就職希望職種における職務遂行のための実践的スキル等を付与する職業訓練(実践コース)を全体の80%設定する。
- ・これまで公的職業訓練の実施機会が少なかった地域(大阪市地域以外)での訓練機会を確保するため、基礎コースの計画数の一部に「地域ニーズ枠」を設ける。また、若者の正社員就職を目指すための訓練設定を行うため、実践コースの計画数の一部に「地域ニーズ枠」を設ける。地域ニーズ枠については、実績の有無にかかわらず新規枠と同様の方法で選定する。
- ・就職氷河期世代対応訓練コースとして、安定的な就職に有効な資格を取得できるコースを設定する。
- ・子育て中の求職者の訓練受講機会確保のための職業訓練コースの設定や、若者の正社員就職を目指すための訓練の設定に努めるとともに、人材不足分野とされている分野・職種についても、地域における産業の動向や求人ニーズを踏まえたものとする。
- ・訓練認定規模は、以下のとおりとする。

	認定上限値	(占有率)
基礎コース計	1,910人	(20.0%)
実践コース計	7,638人	(80.0%)
介護福祉	1,260人	
医療事務	480人	
デジタル	2,200人	
(I T)	(1,200人)	
(WEBデザイン系)	(1,000人)	
営業・販売・事務	1,500人	
クリエイト・デザイン(WEB系除く)	500人	

理美容	400 人
その他	818 人
若者正社員育成コース	480 人
計	9,548 人

・新規参入枠については、上記訓練認定規模に対して下記割合を上限に認定する。

イ 基礎コース（地域ニーズ枠以外） 30%

ロ 実践コース（地域ニーズ枠以外） 30%

注 地域職業訓練実施計画で定めたコース別・分野別の訓練実施規模を超えては認定しない。

申請対象期間の設定数を超える認定申請がある場合は、

(イ)新規参入枠については、職業訓練の案等が良好なものから認定する。

(ロ)実績枠については、求職者支援訓練の就職実績等が良好なものから認定する。

(ハ)地域ニーズ枠は、実績の有無に関わらず新規参入枠と同様の方法で認定する。

② 就職率に係る目標

訓練修了者の雇用保険適用就職率は、基礎コースで 58%、実践コースで 63%を目指す。

③ その他留意事項

・大阪府地域においては、1ヶ月ごとに求職者支援訓練を認定する。認定単位期間ごとの具体的な定員及び認定申請受付期間については、大阪労働局及び(独)高齢・障害・求職者雇用支援機構大阪支部のホームページで周知する。

・訓練実施施設の所在地が政令市（大阪市、堺市）以外の市町村にあっては、同一訓練分野で認定する訓練コースは基礎コース、実践コースそれぞれ 2 コースを上限とする。

・1つの申請書提出期間内において、訓練実施機関（法人及び個人単位）が申請できるコース数は、全分野を通じて 3 コースまでとする。

・第 3 四半期以降においては、定員数が少なかった場合の繰越し分及び中止となったコースの繰越し分について、基礎コースと実践コース間の振替や、実践コースの他分野への振替を可能とする。

4 公的職業訓練の実施に当たり留意すべき事項等

(1) 関係機関との連携 ～大阪府内における資源をフル活用～

大阪労働局、大阪府、(独)高齢・障害・求職者雇用支援機構大阪支部、有識者、産業界、職業訓練機関等が連携し、大阪府内における職業訓練ニーズに応じた訓練を総合的かつ一体的に企画立案、実施するとともに、職業訓練機関と公共職業安定所（以下「ハローワーク」という。）、OSAKA しごとフィールド等の就業支援機関が連携し、訓練から就職までを一貫して支援する。

(2) 公的職業訓練の受講者の能力及び適性に応じた公的職業訓練の実施

ジョブ・カードを活用したキャリアコンサルティングなど、労働者のキャリア形成に資する情報提供及び相談援助を行い、公的職業訓練の受講者の能力及び適性に応じた公的職業訓練を実施するものとする。

(3) 公的職業訓練の周知・広報の実施

公的職業訓練の愛称・キャッチフレーズ「ハロートレーニング～急がば学べ～」やロゴマーク「ハロトレくん」「とれゴン」を使用し、公的職業訓練について広く求職者に周知するため、大阪労働局、

大阪府、（独）高齢・障害・求職者雇用支援機構大阪支部が連携し、以下の事項に取り組む。

- ① 訓練コース周知用冊子、ポスター等を作成、府内関連施設等へ配布し、広く制度の周知を行う。
- ② 職業能力開発機会を必要とする求職者を適切に誘導するため、大阪府立高等職業技術専門校及び関西職業能力開発促進センターにおけるハローワーク求職者に対する訓練校説明会、オープンキャンパス等を実施する。また、各ハローワークにおいて職業訓練機関による学校説明会を定期的を開催する。
- ③ 大阪労働局、大阪府、（独）高齢・障害・求職者雇用支援機構大阪支部が連携し、マザーズハローワーク・ハローワーク内マザーズコーナーにおいて、託児サービス付き・短時間訓練コースの説明会を開催する。
- ④ 大阪労働局、大阪府、（独）高齢・障害・求職者雇用支援機構大阪支部が連携し、わかものハローワーク利用者等に対し、訓練校見学会・事業所見学会等を通じて、若者の職種志向の転換を図り、人材不足である製造業等における人材確保の促進に資するためのツアー型見学会等を開催する。また、大阪府立高等職業技術専門校において求職者向けに職業理解セミナーを開催し、職業体験を通じた職業理解の促進を図る。
- ⑤ ハローワークにおいて、公的職業訓練が有効と見込まれる者等（生活困窮者、ひとり親等）に的確な誘導が図れるよう取り組みを強化する。
- ⑥ ハローワークにおいて、企業における在職者訓練の活用促進が確実に図れるよう、積極的な周知・広報を行う。

【資料4－2】

**令和4年度大阪府地域職業訓練実施計画
(総合計画)(案) 変更点**

令和4年3月16日(水)

大阪府地域訓練協議会

令和4年度大阪府地域職業訓練実施計画（案）策定について

	令和3年度大阪府地域職業訓練実施計画	令和4年度大阪府地域職業訓練実施計画（案）
1	公共職業訓練（離職者訓練）	
① 対象者数・就職率目標	<ul style="list-style-type: none"> ・ 【大阪府】 施設内訓練 7科目 340人 委託訓練 176コース 4,564人 ・ 【機構】 施設内訓練 13科目 604人 ・ 就職率目標：80% 	<ul style="list-style-type: none"> ・ 【大阪府】 施設内訓練 5科目 280人 委託訓練 185コース 4,919人 ・ 【機構】 施設内訓練 12科目 604人 <ul style="list-style-type: none"> ・ 実施コースを13科目から12科目に変更 (CAD/NC技術科(橋渡し訓練)、CAD機械設計科(橋渡し訓練)を廃止し、新たにIoTシステム開発科(橋渡し訓練)を追加) ・ 就職率目標：80%
② 訓練内容	<ul style="list-style-type: none"> ・ 離職者訓練については、地域における離職者等の多様な就業ニーズ及び企業の人材ニーズに応じた支援を実施。 ・ 施設内訓練として実施する職業訓練については、民間教育機関では実施できない「ものづくり分野」において実施。 ・ ものづくり分野の製造及び製品販売等の知識に対応した、またIoT技術等第4次産業革命の進展に対応した職業訓練を実施。 ・ 雇用のセーフティネットとして、ひとり親家庭の親の方優先枠(大阪府)等特別な配慮や支援を必要とする求職者に対して、それぞれの特性に応じた職業訓練を実施。 ・ 出産・育児を理由とする離職者については、育児と職業訓練の両立を支援するため、託児サービス付き訓練コースを設定。また、委託訓練については、育児・介護等と両立可能な短時間の訓練コースを設定。 ・ 多様な民間教育訓練機関を活用し、育児中の女性等のリカレント教育に資する職業訓練を実施。 ・ これまで能力開発機会に恵まれなかった非正規雇用労働者を対象として、長期の訓練コースを実施し、国家資格の取得による専門性を活かした職種への正社員就職など、安定的な就職を実現。 	<ul style="list-style-type: none"> ・ 同左 ・ ものづくり分野でデジタル機器（3DCAD、3Dプリンター、マシニングセンタ）に精通した人材育成に対応する職業訓練を実施。

<p>③ 効果的な訓練実施のための取組</p>	<ul style="list-style-type: none"> ・ 産業界及び地域の人材ニーズを把握し、訓練科を見直す。訓練科の定員の充足状況や修了者の就職実績が低調なものについては、原因の把握及び分析を行った上で、訓練内容や定員数の見直しを図る。 ・ 公共職業安定所との連携強化の下、ジョブ・カードを活用したキャリア・コンサルティング、求人情報の提供等計画的な就職支援を実施。 ・ 訓練修了時点就職が決まらない可能性のある受講生に対しては、訓練修了前から公共職業安定所に誘導するなど就職支援の徹底を図る。 ・ 委託訓練については、就職実績に応じ委託費を支給するほか、関係機関の協働により、産業界や地域の人材ニーズに即した訓練カリキュラムの開発・検証等を推進することにより、就職率の向上を図る。 	<ul style="list-style-type: none"> ・ 同左
-------------------------	--	--

	令和3年度大阪府地域職業訓練実施計画	令和4年度大阪府地域職業訓練実施計画（案）
2 公共職業訓練（在職者訓練）		
① 対象者数	<ul style="list-style-type: none"> ・【大阪府】 93コース 1,027人 （障がい者向け）14コース 90人 ・【機構】 573コース 6,526人 ・生産性向上訓練 1,950人 	<ul style="list-style-type: none"> ・【大阪府】 89コース 958人 （障がい者向け）14コース 90人 ・【機構】 516コース 6,505人 ・生産性向上訓練 2,100人
② 訓練内容	<ul style="list-style-type: none"> ・産業構造の変化、技術進歩等による業務の変化に対応する高度な技能及びこれに関する知識を習得させるのに真に高度な訓練であって、府及び民間教育訓練期間において実施することが困難なものを実施。 ・IoT技術等第4次産業革命に対応した職業訓練を実施。 ・職業能力開発促進センター等に設置した「生産性向上人材育成支援センター」による在職者訓練のコーディネート等や生産性向上に必要な生産管理、IT活用等を習得するための事業主支援を行い、民間人材等を活用した在職者訓練を実施することにより、中小企業等の労働生産性向上に向けた人材育成を支援。 ・70歳までの就業機会の確保に向けた中高年齢者に対する訓練を実施。 	<ul style="list-style-type: none"> ・同左 ・令和4年度より新たにDX人材育成の推進に寄与する技能・知識等を習得するための訓練コースを拡充。 （コース例） DXの導入。IoT活用によるビジネス展開。DXの推進。
③ 効果的な訓練実施のための取組	<ul style="list-style-type: none"> ・地域の中小企業事業主等の人材育成ニーズを把握した上で、ニーズに即した訓練科、実施方法により、訓練を実施。 	<ul style="list-style-type: none"> ・同左

	令和3年度大阪府地域職業訓練実施計画	令和4年度大阪府地域職業訓練実施計画（案）
3 公共職業訓練（学卒者訓練）		
① 対象者数	<ul style="list-style-type: none"> ・【大阪府】 14科目 460人 ・【機構】 10科目 472人 	<ul style="list-style-type: none"> ・【大阪府】 15科目 440人 ・【機構】 10科目 470人
② 訓練内容	<ul style="list-style-type: none"> ・ものづくり現場の基礎技能・知識を習得し、戦力となる高度な実践技能者を育成するための訓練を実施。 ・第4次産業革命の進展に対応するため、特に、IoT技術やロボット技術等を活用した生産システムの構築、運用管理等ができる人材を育成するための職業訓練を実施。 ・大阪港湾労働分所において港湾技能労働者を育成するための職業訓練を実施。 	<ul style="list-style-type: none"> ・同左
③ 効果的な訓練実施のための取組	<ul style="list-style-type: none"> ・産業界及び地域の人材ニーズを把握し、訓練科を見直す。 ・訓練科の定員の充足状況や修了者の就職実績が低調なものについては、原因の把握及び分析を行った上で、訓練内容や定員数の見直しを図る。 ・低所得世帯の者に対し、経済的負担を軽減することにより、職業に必要な技能・技術・知識を習得する機会の強化を図るため、支援措置を実施。 	<ul style="list-style-type: none"> ・同左

	令和3年度大阪府地域職業訓練実施計画	令和4年度大阪府地域職業訓練実施計画（案）
4 公共職業訓練（障害者訓練）		
① 対象者数	<ul style="list-style-type: none"> ・【大阪府】 26科目 316人 	<ul style="list-style-type: none"> ・ 同左
② 訓練内容	<ul style="list-style-type: none"> ・ 精神・発達障害をはじめとする職業訓練上特別な支援を要する障害者を障害者職業能力開発校において重点的に受け入れる。 ・ 民間企業等に対して委託する障害者委託訓練の設定については、就職に結びつきやすい実践能力習得訓練コースに重点を置き、精神障害者向けの訓練コース設定を促進しつつ、委託元である大阪府が関係機関と連携を図り、対象となる障害者の確保、法定雇用率が未達成である企業や障害者の雇用の経験の乏しい企業を含めた委託先の新規開拓に取り組む。 ・ 一般の職業能力開発校において、精神保健福祉士等の配置、精神障害者等の受入れに係るノウハウ普及・対応力強化に取り組むことにより、精神障害者等を受け入れるための体制整備に努める。 	<ul style="list-style-type: none"> ・ 同左
③ 効果的な訓練実施のための取組	<ul style="list-style-type: none"> ・ 就業ニーズ及び企業の人材ニーズを踏まえ、訓練内容を見直す。 ・ 訓練科の定員の充足状況や修了者の就職実績が低調なものについては、原因の把握及び分析を行った上で、訓練内容等の見直しを図る。 	<ul style="list-style-type: none"> ・ 同左

	令和3年度大阪府地域職業訓練実施計画	令和4年度大阪府地域職業訓練実施計画（案）
5 求職者支援訓練		
① 訓練規模・就職率目標	<ul style="list-style-type: none"> ・ 訓練認定規模11,414人を上限とする ・ 雇用保険適用就職率目標 基礎コース58%、実践コース63% 	<ul style="list-style-type: none"> ・ 訓練認定規模9,548人を上限とする ・ 雇用保険適用就職率目標 基礎コース58%、実践コース63%
② 基礎と実践の割合	<ul style="list-style-type: none"> ・ 基礎コース20%、実践コース80% 	<ul style="list-style-type: none"> ・ 同左
③ 実践コースにおける訓練分野の比率	<ul style="list-style-type: none"> ・ 実践コース 訓練認定規模の80% うち介護系16.4% 医療事務系7.9% 情報系17.5% その他58.2% 	<ul style="list-style-type: none"> ・ 実践コース 訓練認定規模の80% うち介護系16.5% 医療事務系6.3% デジタル系28.8% (IT15.7%) (WEBデザイン系13.1%) その他48.4%
④ 新規参入の上限	<ul style="list-style-type: none"> ・ 基礎コース 上限値30% ・ 実践コース 上限値30% ※地域職業訓練実施計画で定めたコース別・分野別の訓練実施規模を超えては認定しない。 	<ul style="list-style-type: none"> ・ 同左
⑤ 地域ニーズ枠	<ul style="list-style-type: none"> ・ 基礎コース：これまで公的職業訓練の実施機会が少なかった地域（大阪市地域以外）での訓練機会を確保するため、設定。 ・ 実践コース：若者の正社員就職を目指すため、「若者正社員育成コース」を設定。 	<ul style="list-style-type: none"> ・ 同左

<p>⑥ その他</p>	<ul style="list-style-type: none"> ・ 就職氷河期に正社員としての就職に至らず、現在もフリーター等不本意非正規として働いている者等に対して、正社員就職の実現を目指すための機会を付与するための訓練コースを設定する。 ・ 女性・若者の活躍促進等に向けた訓練コースを設定する。 ・ 第4次産業革命による技術革新に対応した訓練コースを設定する。 ・ 人材不足分野における人材確保の促進に資する訓練コースを設定する。 	<ul style="list-style-type: none"> ・ 同左 ・ オンラインを活用した訓練、eラーニングコースなどの設定を推進する。
--------------	--	---

【資料5】

地域における職業訓練の質の検証・改善 に係る取組みについて

令和4年3月16日(水)

大阪府地域訓練協議会

検証・改善を行う訓練分野選定理由書

検証・改善を行う訓練分野

建築 CAD オペレーター科（3 か月）

訓練分野選定の考え方

当該訓練コースにおける応募倍率は 134.2%、定員充足率は 94.2%（令和 2 年度離職者訓練の平均応募倍率 156.8%、定員充足率 77.3%）であり、応募倍率は他の分野と比べて低いものの、1 倍を超えており、求職者ニーズはある。

就職率については 60.7%（令和 2 年度離職者訓練の平均就職率 77.5%）であり、他の分野と比べて低調となっている。

そのため、当該訓練コースについて就職率向上の観点から、検証・改善を実施する必要がある。

カリキュラム上の課題

就職率が低調な要因として、訓練カリキュラムが求人者ニーズを反映できていない可能性が思料される。

求人ニーズと求職ニーズ

（1） 求人の動向

当該分野の主な就職先職種としては、カリキュラム上、建築・インテリア分野における設計製図補助及び CAD オペレーター等が想定されるが、ハローワークにおける新規求人受理件数等については、以下のとおりとなっている。

○製図工の職業（職業分類 643）		○職業計（職業分類全体）
（新規求人数）	（有効求人倍率）	（有効求人倍率）
R2 年度： 1,675 件	0.62 倍	1.18 倍
R1 年度： 2,336 件	1.09 倍	1.74 倍
H30 年度： 2,721 件	1.29 倍	1.78 倍

（2） 求職者の動向

前述の職種を希望する令和 2 年度の有効求職者数は、7,906 件と一定の受講生の確保は見込められ、求職者ニーズは高いと考えられる。

【参考資料 1】

令和4年全国職業訓練実施計画

令和4年3月16日(水)

大阪府地域訓練協議会

令和 4 年度における全国職業訓練実施計画（案）

令和 4 年 4 月 1 日

第一 総則

一 計画のねらい

産業構造の変化、技術の進歩その他の経済的環境の変化の中で、職業の安定、労働者の地位の向上及び経済社会の発展を図るためには、これらによる業務の内容の変化に対する労働者の適応性を増大させ、及び円滑な就職に資するよう、労働者に対して適切な職業能力開発を行う必要がある。このため、都道府県、事業主等が行う職業能力開発に関する自主的な努力を尊重しつつ、雇用失業情勢等に応じて、国が、職業能力開発促進法（昭和 44 年法律第 64 号。以下「能開法」という。）第 16 条第 1 項の規定に基づき設置する公共職業能力開発施設（以下「公共職業能力開発施設」という。）において実施する職業訓練（能開法第 15 条の 7 第 3 項の規定に基づき実施する職業訓練（以下「委託訓練」という。）を含む。以下「公共職業訓練」という。）及び職業訓練の実施等による特定求職者の就職の支援に関する法律（平成 23 年法律第 47 号。以下「求職者支援法」という。）第 4 条第 1 項の規定により厚生労働大臣の認定を受けた職業訓練（以下「求職者支援訓練」という。）の充実を図ることにより、労働者の十分な職業能力開発の機会を確保する必要がある。

本計画は、現下の雇用失業情勢等を踏まえ、本計画の対象期間（以下「計画期間」という。）中における公共職業訓練及び求職者支援訓練（以下「公的職業訓練」という。）の対象者数等を明確にし、計画的な公的職業訓練の実施を通じて、職業の安定、労働者の地位の向上等を図るものである。また、公共職業能力開発施設は、本計画を実施する際に、都道府県労働局、公共職業安定所、地方公共団体等関係機関との連携を図り、効率的かつ効果的な公共職業訓練の実施を図るものとする。

二 計画期間

計画期間は、令和 4 年 4 月 1 日から令和 5 年 3 月 31 日までとする。

三 計画の改定

本計画は、公的職業訓練の実施状況等を踏まえ、必要な場合には改定を行うものとする。

第二 労働市場の動向と課題等

一 労働市場の動向と課題

近年、日本経済は緩やかな回復基調にあり、雇用情勢も着実に改善していたが

、令和2年からの新型コロナウイルス感染症の感染拡大の影響により戦後最大の経済の落ち込みが生じており、今後も、同感染症の感染拡大が雇用に与える影響により一層注意する必要がある。

中長期的にみると、我が国は少子化による労働供給制約という課題を抱えている。こうした中で、我が国が持続的な経済成長を実現していくためには、多様な人材が活躍できるような環境整備を進め、一人ひとりの労働生産性を高めていくことが必要不可欠であり、そのためには、職業能力開発への投資を推進していくことが重要である。

企業が付加価値の高い分野、医療・情報通信分野等の今後成長が見込まれる分野への展開を図るために必要となる人材や、社会全体のデジタルトランスフォーメーション（DX）の加速化など急速かつ広範な経済・社会環境の変化が生じ、また、新型コロナウイルス感染症の影響により多くの産業で非正規雇用労働者に大きな影響が出ている中で、地域のニーズに合った人材の育成を推進するためには、公的職業訓練のあり方を不断に見直し、離職者の就職の実現に資する公的職業訓練や、産業界や地域の人材ニーズに合致した在職者の生産性の向上等、多様な職業能力開発の機会を確保・提供することが重要である。

特に、デジタル人材については、地方からデジタルの実装を進め、新たな変革の波を起し、地方と都市の差を縮めていくことで世界とつながる「デジタル田園都市国家構想」の実現に向け政府全体が取り組む中で、その育成・確保が重要かつ喫緊の課題となっている。令和3年12月28日に開催されたデジタル田園都市国家構想実現会議において、内閣府特命担当大臣（デジタル田園都市国家構想担当）から、公共職業訓練、求職者支援訓練、教育訓練給付におけるデジタル分野については、2024年度の受講者7万人を確保することが示されたことから、IT分野の資格取得を目指す訓練コースの訓練委託費等の上乗せ措置などを活用し、すべての都道府県においてデジタル分野の訓練をより一層推進する必要がある。

若年者については、完全失業率が年齢計に比べて相対的に高水準で推移し、フリーターの数については、令和2年で136万人と7年連続で減少している一方、フリーターと同属性の35～44歳の層は平成24年以降50万人～60万人台の水準で推移している。また、ニートである若年者もいまだ多い状況となっている。こうしたことから、今後の我が国の社会を支えていく若年者が職業能力を高めることができるよう、若年者にとって良好な雇用機会の創出やその育成のための施策を重点的に実施する必要がある。あわせて、能開法第15条の4第1項に規定する職務経歴等記録書（以下「ジョブ・カード」という。）を活用し、若年者の職業能力向上を図り、安定的な雇用への円滑な移行を促進することが重要である。

また、いわゆる就職氷河期世代は、雇用環境が厳しい時期に就職活動を行った世代であり、現在、30代半ばから50代前半に至っている。その中には、様々な課題に直面している者がおり、就職氷河期世代が抱える固有の問題（希望する就業とのギャップ、実社会での経験不足等）や今後の人材ニーズを踏まえつつ、個々人の状況に応じた支援が求められている。

女性については、出産・子育ての時期にある年齢層の就業率が低い状況にあり、女性の活躍を促進するため、出産等でキャリアを中断した女性の再就職を支援することが重要である。

高齢者については、人生100年時代を迎え、より長いスパンで個々人の人生の再設計が可能となる社会を実現するため、何歳になっても学び直し、職場復帰及び転職が可能となるリカレント教育を拡充していくことが求められている。60歳を過ぎても多くの者が就業しており、年齢に関わりなくいつまでも働きたいという者も多い状況にある中で、70歳までの就業機会の確保に向けて、高年齢者等の雇用の安定等に関する法律（昭和46年法律第68号）の改正により、高年齢者就業確保措置に係る努力義務が規定されたこと等を踏まえれば、生涯現役社会の実現に向けて、高齢者の継続雇用や再就職に向けた職業能力開発施策を一層充実させていくことが重要である。

また、ものづくり現場を支える熟練した技能及びこれに関する知識が若年者に円滑に継承されるよう、当該現場の戦力となる人材の育成を図るとともに、デジタルトランスフォーメーション（DX）の加速化等を踏まえたIT分野の訓練の充実など、産業界や地域の人材ニーズに合わせて労働者の能力向上を図っていくことが重要である。このため、公共職業能力開発施設においては、職業訓練指導員を派遣する等、事業主等による職業能力開発を支援し、中小企業事業主等の人材ニーズに対応した公的職業訓練を一層推進する必要がある。

障害者については、ハローワークにおける新規求職申込件数が増加傾向にあり、障害者の障害特性やニーズに応じた就職が実現できるよう、一層の環境整備が求められるとともに、人生100年時代の到来による職業人生の長期化を踏まえ、今後は雇入れ後のキャリア形成支援を進めていく必要がある。また、障害者の福祉から雇用への移行を促進するため、障害者雇用施策と障害者福祉施策が連携を図りつつ、個々の障害者の就業ニーズに即した職業能力開発を推進し、障害者の職業の安定を図る必要がある。

母子家庭の母、父子家庭の父、生活保護受給者（生活保護法（昭和25年法律第144号）の規定により保護を受けている者をいう。）や生活困窮者（生活困窮者自立支援法（平成25年法律第105号）第3条第1項に規定する生活困窮者をいう。以下同じ。）については、就労による自立を支援することが重要であることから、地方公共団体等福祉施策との連携により、職業能力開発を含めた就労支

援を推進する必要がある。

二 令和3年度における公的職業訓練をめぐる状況

令和3年度の新規求職者は令和3年11月末現在で3,085,309人であり、そのうち、求職者支援法第2条に規定する特定求職者に該当する可能性のある者の数は令和3年11月末現在で1,434,931人であった。

そうした中、令和3年度の公的職業訓練の受講者数は、公共職業訓練（離職者訓練）については、令和3年11月末現在で76,388人であり、求職者支援訓練については、同月末現在で17,714人であった。

また、令和3年度の就職率は、公共職業訓練（離職者訓練）の施設内訓練（公共職業能力開発施設内で実施する訓練をいう。以下同じ。）が86.8パーセント、委託訓練が67.5パーセント、求職者支援訓練の基礎コースが56.5パーセント、実践コースが63.7パーセントであった。

注 施設内訓練は令和3年8月末までの、委託訓練は同年7月末までの訓練修了後3箇月の就職率、求職者支援訓練の基礎コース及び実践コースは同年4月末までの訓練修了者等の訓練修了後3箇月の雇用保険適用就職率である。

さらに、在職者訓練の受講者数は、令和3年11月末現在で42,764人であり、学卒者訓練については、同年10月末現在で5,552人であった。

第三 計画期間中の公的職業訓練の対象者数等

離職者を対象とする公的職業訓練については、人材不足が深刻な分野、成長が見込まれる分野等における人材育成に重点を置きつつ実施する。

また、公的職業訓練が計画的かつ効果的に実施できるよう、引き続き、地域の関係者が連携・協力関係を強化するための連絡・協議の場を設けるとともに、産業界・教育訓練機関団体等の協力も得ながら、職業能力評価制度、民間教育訓練機関における職業訓練サービスガイドライン等の更なる整備及び普及も進めていくこととする。

さらに、オンラインによる訓練については、平成29年6月から委託訓練についてオンデマンド型によるオンライン訓練（以下「eラーニングコース」という。）の実施を可能としたほか、令和2年5月からは公共職業訓練の全ての課程について、令和3年2月からは求職者支援訓練について、同時双方向型によるオンラインによる訓練（以下「オンライン訓練」という。）の実施を可能とし、令和3年10月からは求職者支援訓練についてeラーニングコースの実施を可能としたところであり、実施状況や訓練効果等を踏まえながら、引き続きこれらの訓練の実施を推進していくこととする。

加えて、育児や介護等、多様な事情を抱える求職者等が、生活との調和を保ちつ

つ職業訓練を受講できるよう、その実施期間や時間等について配慮し、短期間・短時間の訓練コース、土日・夜間の訓練コース、オンライン訓練、eラーニングコースなどの実施を推進していくこととする。特に、出産・育児を理由とする離職者については、育児と職業訓練の両立を支援するため、託児サービス付き訓練コースの設定を推進する。

一 公共職業訓練（離職者訓練）の対象者数等

(1) 対象者数及び就職率に係る目標

計画期間中に実施する離職者訓練の対象者数は、145,169人とする。

離職者訓練の対象者数のうち、24,000人については、施設内訓練として実施するものとする。施設内訓練のうち、2,000人については、企業実習と座学を一体的に組み合わせた訓練（以下「日本版デュアルシステム」という。）として実施するものとする。

また、離職者訓練の対象者数のうち、121,169人については、委託訓練として実施するものとする。委託訓練については、人材不足が深刻な建設、保育、介護等の分野や、今後成長が見込める医療、情報通信分野等において充実を図るものとし、その対象者数のうち、4,000人については実践的職業能力の付与が必要な者に対する日本版デュアルシステムとして、それぞれ実施するものとする。

就職率は施設内訓練で80パーセント、委託訓練で75パーセントを目指す。

(2) 離職者訓練の内容

離職者訓練については、職業能力に係る労働力需給のミスマッチを解消するため、知識の付与及び実習による技能の習得など、訓練の内容に応じた様々な民間教育訓練機関を活用した多様な職業能力開発の機会を、都道府県又は市町村が能開法第16条第1項又は第2項の規定に基づき設置する施設（障害者職業能力開発校を除く。）において実施する職業訓練との役割分担を踏まえつつ提供し、地域における離職者等の多様な就業ニーズ及び企業の人材ニーズに応じた支援を実施するものとする。

施設内訓練として実施する職業訓練については、民間教育訓練機関では実施できないものづくり分野において実施しつつ、IoT技術等第4次産業革命の進展に対応した職業訓練の実施に取り組む。

また、雇用のセーフティネットとして、母子家庭の母等のひとり親、刑務所を出所した者、定住外国人等特別な配慮や支援を必要とする求職者に対して、それぞれの特性に応じた職業訓練を実施するものとする。さらに、これまで能力開発の機会に恵まれなかった非正規雇用労働者等を対象とした国

家資格の取得等を目指す長期の訓練コースについては、対象となる者の受講促進に努め、正社員就職に導くことができる充実した訓練の実施を一層推進する。

また、社会全体のデジタルトランスフォーメーション（DX）の加速化など急速かつ広範な経済・社会環境の変化や人材の流動化に対応するため、デジタル分野における人材を育成するための訓練、これから社会人として標準的に習得を求められるIT理解・活用力を習得する訓練、新型コロナウイルス感染症の影響により人材確保がより困難となっている介護分野の訓練を推進するほか、地域レベルのコンソーシアムにより開発した職業訓練の設定促進を図る。

(3) 効果的な離職者訓練の実施のための取組

産業界及び地域の人材ニーズを把握し、訓練コースの見直しを行うものとする。離職者訓練の訓練コースのうち、定員の充足状況や修了者の就職実績が低調なものについては、その原因の把握及び分析を行った上で、その内容等の見直しを図るほか、当該離職者訓練の受講者に対し、公共職業安定所との連携強化の下、ジョブ・カードを活用したキャリアコンサルティング（能開法第2条第5項のキャリアコンサルティングをいう。以下同じ。）、求人情報の提供等の計画的な就職支援を実施する。

また、安定的な雇用への円滑な移行を実現するためには、これまで以上に高い職業能力が求められることから、就職の実現に必要なとされる知識・技能を習得するための長期間の訓練を積極的に設定することで、就職率の向上を図るものとする。

さらに、訓練修了前から就職まで一貫した支援のため、都道府県労働局と都道府県等で受講者の就職状況等の共有を図り、訓練修了時点で就職が決まらない可能性のある受講者に対しては、訓練修了前から公共職業安定所に誘導するなど就職支援の徹底を図る。

委託訓練については、就職実績に応じた委託費の支給を行うほか、都道府県労働局、地方公共団体、労使団体等関係機関の協働により、産業界や地域の人材ニーズに即した訓練カリキュラムの開発・検証等を推進することにより、就職率の向上を図るものとする。

二 公共職業訓練（在職者訓練）の対象者数等

(1) 対象者数

計画期間中に実施する在職者訓練の対象者数は、64,000人とする。このほか、民間人材を活用した企業の生産性向上のための支援については42,500人を対象とする。

(2) 在職者訓練の内容

在職者訓練については、産業構造の変化、技術の進歩等による業務の変化に対応する高度な技能及びこれに関する知識を習得させる真に高度な職業訓練であって、都道府県等又は民間教育訓練機関において実施することが困難なものを実施するものとする。なお、第4次産業革命に対応してIoT技術等に対応した職業訓練の実施に取り組む。

また、能開法第15条の7第1項第4号に規定する職業能力開発促進センター（ポリテクセンター）等に設置した生産性向上人材育成支援センターによる在職者訓練のコーディネート、生産性向上に必要な生産管理、ネットワークやデータ処理等のIT利活用による業務改善や情報セキュリティ対策等を習得するための事業主支援等を行う。特に、令和4年度においては、生産性向上人材育成支援センターにDX人材育成推進員を新たに配置するとともに、DXに対応した訓練コースを拡充し、中小企業等のDX対応に係る人材育成支援を促進する。併せて、70歳までの就業機会の確保に向けた中高年齢者に対する訓練を実施する。

(3) 効果的な在職者訓練の実施のための取組

地域の中小企業事業主等の人材ニーズを把握した上で、真に必要とされている在職者訓練の訓練コースの設定を行うとともに、個々の中小企業事業主等の具体的なニーズに即した実施方法等により行うものとする。

三 公共職業訓練（学卒者訓練）の対象者数等

(1) 対象者数

計画期間中に実施する学卒者訓練の対象者数は、5,800人とする。

学卒者訓練の対象者数のうち、4,000人については専門課程による公共職業訓練として、1,700人については応用課程による公共職業訓練として、100人については普通課程による公共職業訓練として、それぞれ実施するものとする。専門課程による公共職業訓練の対象者数のうち、200人については、日本版デュアルシステムとして実施するものとする。

(2) 学卒者訓練の内容

学卒者訓練については、新規高等学校卒業者等を対象に、ものづくりの現場の戦力となる高度な実践技能者の育成を図るため、職業に必要な技能及びこれに関する知識を習得させることを目的とした比較的長期間の公共職業訓練を実施するものとする。なお、第4次産業革命の進展に対応するため、特に、ロボット技術を活用した生産システムの構築、運用管理等ができる人材を養成するための職業訓練の実施にも取り組む。

(3) 効果的な学卒者訓練の実施のための取組

産業界及び地域の人材ニーズを把握し、訓練コースの見直しを行うものとする。学卒者訓練の訓練コースのうち、定員の充足状況や修了者の就職実績

が低調なものについては、その原因の把握及び分析を行った上で、その内容等の見直しを図るものとする。

また、低所得世帯の者に対し、経済的負担を軽減することにより、職業に必要な技能・技術・知識を習得する機会の強化を図るため、学卒者訓練における支援措置を実施する。

四 障害者等に対する公共職業訓練の対象者数等

(1) 対象者数及び就職率に係る目標

計画期間中に実施する障害者等に対する公共職業訓練の対象者数は、6,730人とする。

障害者等に対する公共職業訓練の対象者数のうち、2,930人については、施設内訓練として、3,800人については、委託訓練として実施するものとする。

また、就職率は施設内訓練で70パーセント、委託訓練で55パーセントを目指す。

(2) 障害者等に対する公共職業訓練の内容

障害者職業能力開発校においては、精神障害者を始めとする職業訓練上特別な支援を要する障害者を重点的に受け入れて、個々の受講者の障害の特性等に応じた公共職業訓練を一層推進するものとする。

また、都道府県が能開法第16条第1項の規定に基づき設置する職業能力開発校において、精神保健福祉士等の配置、精神障害者等の受け入れに係るノウハウの普及や対応力の強化に取り組むことにより、精神障害者等を受け入れるための体制整備に努める。

さらに、民間企業等に対して委託する障害者委託訓練の設定については、就職に結びつきやすい実践能力習得訓練コースの訓練期間の柔軟化や委託先開拓業務等の外部委託の活用等により、精神障害者向けの訓練コース設定を促進しつつ、委託元である都道府県が関係機関と連携を図り、対象となる障害者の確保、法定雇用率が未達成である企業や障害者の雇用の経験の乏しい企業を含めた委託先の新規開拓に取り組む。また、障害者委託訓練のうち知識・技能習得訓練コースにおいて、職場実習機会を付与した場合や就職した場合の経費の追加支給を実施するなど、訓練内容や就職支援の充実を図りながら、引き続き推進するものとする。

(3) 障害者に対する効果的な公共職業訓練の実施のための取組

障害者の就業ニーズ及び企業の人材ニーズを踏まえ、訓練コースの見直しを行うものとする。障害者に対する公共職業訓練の訓練コースのうち、定員の充足状況や修了者の就職実績が低調なものについては、その原因の把握及び分析を行った上で、その内容等の見直しを図るほか、当該公共職業訓練の

受講者に対し、公共職業安定所等との連携強化の下、当該公共職業訓練の開始時から計画的な就職支援を実施し、就職率の向上を図るものとする。

また、地域における雇用、福祉、教育等の関係機関と連携を図りながら職業訓練を推進するとともに、平成 28 年 7 月に取りまとめた「職業能力開発施設における障害者職業訓練の在り方について」（障害者職業能力開発校の在り方に関する検討会報告書）を踏まえた取組を推進する。

五 求職者支援訓練の対象者数等

(1) 対象者数及び就職率に係る目標

計画期間中に実施する求職者支援訓練の対象者数は、新型コロナウイルス感染症の影響の長期化が懸念されることから、非正規雇用労働者や自営廃業者等の雇用保険の基本手当を受けることができない者に対する雇用のセーフティネットとしての機能が果たせるよう、52,400 人に訓練機会を提供するため、訓練認定規模 87,333 人を上限とする。

また、雇用保険適用就職率は、基礎コースで 58 パーセント、実践コースで 63 パーセントを目指す。

注 平成 26 年 4 月に開講した職業訓練コースから雇用保険適用就職率を目標設定に用いている。

(2) 求職者支援訓練の内容

求職者支援訓練については、基礎的能力を習得する職業訓練（基礎コース）及び実践的能力を習得する職業訓練（実践コース）を設定する。

その際、デジタル分野等の成長分野や新型コロナウイルス感染症の影響等により人材確保がより困難となっている介護等の分野・職種に重点を置くとともに、地域における産業の動向及び求人ニーズを踏まえたものとする。育児中の女性等で再就職を目指す者、未就職のまま卒業することとなった新規学卒者、コミュニケーション能力等の課題を有する生活困窮者、さらには短時間労働者等の不安定就労者、就職氷河期世代の者のうち不安定な就労に就いている者や無業状態の者など、対象者の特性・訓練ニーズに応じた職業訓練の設定にも努めることとする。

訓練認定規模は、次のとおりとする。

イ 基礎コース 訓練認定規模の 40 パーセント程度

ロ 実践コース 訓練認定規模の 60 パーセント程度

実践コースのうち、介護系、医療事務系及びデジタル系の 3 分野の割合は、地域の実情に応じて設定するものとする。ただし、実践コース全体の訓練認定規模に占める各分野の下限の目安として、介護系 20 パーセント程度、医療事務系 5 パーセント程度及びデジタル系 20 パーセント程度として設定するものとする。

より安定した就職の実現に資するよう、各地域の状況や工夫に応じて主体的に独自の訓練分野、特定の対象者又は特定の地域を念頭に置いた訓練等を設定する地域ニーズ枠を全ての都道府県の地域職業訓練実施計画で設定するものとする。地域ニーズ枠の設定に当たっては、公共職業訓練（離職者訓練）の訓練規模、分野及び時期も踏まえた上で、都道府県の認定規模の20パーセント以内で設定をするものとする。

求職者支援訓練のうち、次の値を上限として地域職業訓練実施計画で定めた割合以下の範囲で当該都道府県で求職者支援訓練に新規参入となる職業訓練を認定する。

イ 基礎コース 30パーセント

ロ 実践コース 30パーセント

注 求職者支援訓練は、地域職業訓練実施計画に則して、1箇月ごと又は4半期ごとに認定する（ただし、シフトが減少したシフト制で働く方などが、仕事と訓練の受講を両立しやすくなるよう設定する短期間・短時間の訓練コースは、随時の認定を可能とする。地域職業訓練実施計画で定めたコース別・分野別の訓練実施規模を超えては認定しない。）ものとする。

申請対象期間の設定数を超える認定申請がある場合は、次のとおり認定するものとする。

イ 新規参入枠については、職業訓練の案等が良好なものから認定するものとする。

ロ イ以外については、求職者支援訓練の就職実績等が良好なものから認定するものとする。

注 本計画において示した内容は、全国での目標であり、地域職業訓練実施計画においては、次の(イ)又は(ロ)に掲げる事項を除き、地域訓練協議会での議論を踏まえ、地域の実情に応じて異なる設定とすることができる。

(イ) 都道府県別の訓練認定規模を超えてはならないこと。

(ロ) 新規参入枠は右に掲げた値を超えてはならないこと及び全く新規参入枠を設定しないものとしてはならないこと。ただし、地域ニーズ枠については、全て新規参入枠とすることも可能とすること。また、一の申請対象期間における新規参入枠以外の設定数（以下「実績枠」という。）に対する認定申請が、当該実績枠の上限を下回る場合は、当該実績枠の残余を、当該申請対象期間内の新規参入枠とすることも可能とすること。

第四 公的職業訓練の実施に当たり留意すべき事項等

一 関係機関の連携

デジタルトランスフォーメーション（DX）の加速化など、急速かつ広範な経済・社会環境の変化に対応するためには、産業界及び地域のニーズを踏まえた効果的な公的職業訓練を実施する必要がある。

このためには、国及び都道府県の関係行政機関はもとより、地域の訓練実施機関の団体、労使団体等の幅広い理解・協力のもと、公的職業訓練全体の訓練規模、分野及び時期において公的職業訓練の機会及び受講者を適切に確保するとともに、訓練カリキュラム等の見直しも含め、訓練の実施結果や地域の人材ニーズを踏まえた改善のための不断の取組を行うことが必要であり、令和4年度においても、関係者の連携・協力の下に、地域の実情を踏まえた計画的で実効ある職業訓練の推進及び地域の産業ニーズを踏まえた訓練内容の検討を行うこととする。

また、公共職業能力開発施設は、公共職業訓練を実施するに当たっては、都道府県労働局、公共職業安定所、地方公共団体、労使団体等関係機関により構成される協議の場を活用し、人材ニーズに応じた効果的な職業訓練が質及び量の両面において十分に実施されるよう検討、協議及び必要な調整を行うものとする。

さらに、公共職業能力開発施設は、都道府県労働局及び公共職業安定所と連携し、公共職業訓練の受講者の就職支援を実施するものとする。

二 公的職業訓練の受講者の能力及び適性に応じた公的職業訓練の実施

ジョブ・カードを活用したキャリアコンサルティングなど、労働者のキャリア形成に資する情報提供及び相談援助を行い、公的職業訓練の受講者の能力及び適性に応じた公的職業訓練を実施するものとする。

このほか、公的職業訓練におけるジョブ・カードを活用したキャリアコンサルティングの着実な実施等に資するため、関係機関とも連携の上、説明会等の様々な機会を活用して、周知を図るものとする。

【参考資料2】

大阪労働市場ニュース（令和4年1月分）

令和4年3月16日（水）

大阪府地域訓練協議会

大阪労働局発表
令和4年3月3日(木)

【照会先】
大阪労働局職業安定部職業安定課
(電話) 06-4790-6300

大阪労働市場ニュース(令和4年1月分)

「現下の雇用失業情勢は、求人を持ち直しの動きがみられるものの、求職者が引き続き高水準にあり、厳しさがみられる。」

○有効求人倍率(季節調整値)の状況

- 有効求人倍率(季節調整値) **1.15倍** 前月と同倍率
 - 有効求人数(季節調整値) **197,750人** 前月より 2.2%増加 (13か月連続の増加)
 - 有効求職者数(季節調整値) **171,447人** 前月より 1.5%増加 (7か月連続の増加)
 - 就業地別有効求人倍率(季節調整値) **0.96倍** 前月より 0.01ポイント上昇 (2か月ぶりの上昇)
- ※公表値としては、集計開始以降、継続的に「受理地別」(求人票を受理したハローワークの所在地で求人数を集計)を使用。「就業地別」は、求人票に記載された就業場所をもとに、実際に就業する就業地で求人数を集計し、算出したもの。

○新規求人・求職の状況

- 新規求人倍率(季節調整値) **2.29倍** 前月より 0.09ポイント低下 (3か月ぶりの低下)
- 新規求人数(原数値) **72,324人** 前年同月より 8.3%増加 (7か月連続の増加)
- 新規求職申込件数(原数値) **29,944人** 前年同月より 15.0%増加 (3か月連続の増加)

- 新規求人数は 7か月連続の増加。

減少した業種: 「建設業」(3か月ぶり)、「医療、福祉」(3か月ぶり)の減少。

増加した業種: 「製造業」(10か月連続)、「情報通信業」(10か月連続)、

「運輸業、郵便業」(9か月連続)、「卸売業、小売業」(3か月連続)、

「学術研究、専門・技術サービス業」(11か月連続)「宿泊業、飲食サービス業」(3か月連続)、

「生活関連サービス業、娯楽業」(4か月連続)、「教育、学習支援業」(2か月連続)の増加。

- 新規求職申込件数は、3か月連続の増加。【P.5参照】

【近畿】有効求人倍率(季節調整値) **1.09倍** 前月より 0.02ポイント上昇 (7か月ぶりの上昇)

【全国】有効求人倍率(季節調整値) **1.20倍** 前月より 0.03ポイント上昇 (2か月ぶりの上昇)

◆世界一 日本一 合同企業説明会~Made in 大阪はすごい!~ 開催!!

<日 時> 令和4年3月9日(水) 13時00分~17時00分 ☆参加企業27社

<場 所> 阪急グランドビル26階展示会場(大阪市北区角田町8-47)

<対 象> 大学(院)・短大・高等専門学校・専修学校等の学生・留学生と卒業後3年以内の方、35歳未満の就職活動中の方

<内 容> 大阪が誇る世界一・日本一・世界初・日本初・オンリーワンなどの技術やシェア、独自製品を持つ企業27社が集まるプレミアムな業界研究・企業研究イベント

※新型コロナウイルス感染症対策を講じた上で開催いたします。(事前予約制)

第1表 一般職業紹介状況

年 月		4年 1月	3年 12月	3年 1月	対前年同月 増減率、差 (%、ポイント)	対前月 増減率、差 (%、ポイント)
全 数	1 月間有効求職者数 (人)	160,663	160,399	147,119	9.2	—
	季節調整値 (人)	171,447	168,941	157,411	—	1.5
	2 新規求職申込件数 (件)	29,944	22,652	26,042	15.0	—
	季節調整値 (件)	29,285	29,533	25,458	—	▲ 0.8
	3 月間有効求人数 (人)	199,253	195,146	178,664	11.5	—
	季節調整値 (人)	197,750	193,522	177,831	—	2.2
	4 新規求人数 (人)	72,324	66,145	66,763	8.3	—
	季節調整値 (人)	67,209	70,268	62,185	—	▲ 4.4
	5 就職件数 (件)	4,776	5,377	4,615	3.5	—
	6 有効求人倍率(3÷1) (倍)	1.24	1.22	1.21	0.03	—
	季節調整値 (倍)	1.15	1.15	1.13	—	0.00
	7 新規求人倍率(4÷2) (倍)	2.42	2.92	2.56	▲ 0.14	—
	季節調整値 (倍)	2.29	2.38	2.44	—	▲ 0.09
	8 就職率(5÷2×100) (%)	15.9	23.7	17.7	▲ 1.8	—
う ち 一 般	9 月間有効求職者数 (人)	101,491	100,921	95,688	6.1	—
	10 新規求職申込件数 (件)	19,594	15,050	17,513	11.9	—
	11 月間有効求人数 (人)	122,353	120,201	106,508	14.9	—
	12 新規求人数 (人)	43,602	42,658	38,772	12.5	—
	13 就職件数 (件)	2,403	2,705	2,414	▲ 0.5	—
	14 有効求人倍率(11÷9) (倍)	1.21	1.19	1.11	0.10	—
	15 新規求人倍率(12÷10) (倍)	2.23	2.83	2.21	0.02	—
16 就職率(13÷10×100) (%)	12.3	18.0	13.8	▲ 1.5	—	
う ち パ ー ト	17 月間有効求職者数 (人)	59,172	59,478	51,431	15.1	—
	18 新規求職申込件数 (件)	10,350	7,602	8,529	21.4	—
	19 月間有効求人数 (人)	76,900	74,945	72,156	6.6	—
	20 新規求人数 (人)	28,722	23,487	27,991	2.6	—
	21 就職件数 (件)	2,373	2,672	2,201	7.8	—
	22 有効求人倍率(19÷17) (倍)	1.30	1.26	1.40	▲ 0.10	—
	23 新規求人倍率(20÷18) (倍)	2.78	3.09	3.28	▲ 0.50	—
	24 就職率(21÷18×100) (%)	22.9	35.1	25.8	▲ 2.9	—

(注) 1. パートタイム関係取扱数を含む。2. 新規学卒者を除く。3. 各数値は記載のない限り原数値。
 4. 季節調整値は、センサス局法Ⅱ(X-12-ARIMA)による。(令和4年2月季節調整替えを行い、令和3年12月以前の数値は改訂済)。5. 一般は、パート以外の常用と臨時・季節を合わせたもの。
 6. ハローワークインターネットサービスの機能拡充に伴い、令和3年9月以降の数値には、ハローワークに来所せず、オンライン上で求職登録した求職者数や、求職者がハローワークインターネットサービスの求人に直接応募した就職件数等が含まれている。

第2表 最近の雇用失業情勢

年 度 (年) 平均	大阪							近畿		全国		
	新規 求人数 (前年度比)	新規求職 申込件数 (前年度比)	新規 求人倍率 (前年度差)	有効 求人数 (前年度比)	有効 求職者数 (前年度比)	有効 求人倍率 (前年度差)	完全 失業率 (前年差)	有効 求人倍率 (前年度差)	完全 失業率 (前年差)	有効 求人倍率 (前年度差)	完全 失業率 (前年差)	
	原数値	原数値	原数値	原数値	原数値	原数値	原数値	原数値	原数値	原数値	原数値	
28年度	72,156 (6.3)	32,609 (▲ 6.5)	2.21 (0.26)	202,625 (7.4)	143,070 (▲ 6.3)	1.42 (0.18)	4.0 (▲ 0.2)	1.31 (0.16)	3.5 (▲ 0.3)	1.39 (0.16)	3.1 (▲ 0.3)	
29年度	78,560 (8.9)	30,508 (▲ 6.4)	2.58 (0.37)	222,833 (10.0)	137,211 (▲ 4.1)	1.62 (0.20)	3.4 (▲ 0.6)	1.49 (0.18)	3.0 (▲ 0.5)	1.54 (0.15)	2.8 (▲ 0.3)	
30年度	81,781 (4.1)	28,644 (▲ 6.1)	2.86 (0.28)	234,890 (5.4)	132,201 (▲ 3.7)	1.78 (0.16)	3.2 (▲ 0.2)	1.61 (0.12)	2.8 (▲ 0.2)	1.62 (0.08)	2.4 (▲ 0.4)	
令和元年度	79,343 (▲ 3.0)	27,953 (▲ 2.4)	2.84 (▲ 0.02)	230,712 (▲ 1.8)	132,586 (0.3)	1.74 (▲ 0.04)	2.9 (▲ 0.3)	1.57 (▲ 0.04)	2.6 (▲ 0.2)	1.55 (▲ 0.07)	2.4 (0.0)	
令和2年度	61,462 (▲ 22.5)	27,496 (▲ 1.6)	2.24 (▲ 0.60)	176,989 (▲ 23.3)	149,672 (12.9)	1.18 (▲ 0.56)	3.4 (0.5)	1.08 (▲ 0.49)	3.0 (0.4)	1.10 (▲ 0.45)	2.8 (0.4)	
年 月	新規 求人数 (前月比)	新規求職 申込件数 (前月比)	新規 求人倍率 (前月差)	有効 求人数 (前月比)	有効 求職者数 (前月比)	有効 求人倍率 (前月差)	完全 失業率 (前年同期差)	有効 求人倍率 (前月差)	完全 失業率 (前年同期差)	有効 求人倍率 (前月差)	完全 失業率 (前月差)	
	季節調整値	季節調整値	季節調整値	季節調整値	季節調整値	季節調整値	原数値	季節調整値	原数値	季節調整値	季節調整値	
	人 (%)	件 (%)	倍 (P)	人 (%)	人 (%)	倍 (P)	% (P)	倍 (P)	% (P)	倍 (P)	% (P)	
3年1月	62,185 (0.6)	25,458 (▲ 3.5)	2.44 (0.10)	177,831 (0.7)	157,411 (▲ 0.5)	1.13 (0.01)	}	1.04 (0.02)	3.2 (0.8)	1.08 (0.02)	2.9 (▲ 0.1)	
2月	62,191 (0.0)	27,034 (6.2)	2.30 (▲ 0.14)	178,567 (0.4)	156,534 (▲ 0.6)	1.14 (0.01)		(3.9) (1.0)	1.05 (0.01)	3.2 (0.5)	1.09 (▲ 0.01)	2.9 (0.0)
3月	62,824 (1.0)	27,946 (3.4)	2.25 (▲ 0.05)	179,012 (0.2)	158,391 (1.2)	1.13 (▲ 0.01)		1.05 (0.00)	2.9 (▲ 0.2)	1.10 (0.01)	2.6 (▲ 0.3)	
4月	61,135 (▲ 2.7)	27,512 (▲ 1.6)	2.22 (▲ 0.03)	179,110 (0.1)	160,511 (1.3)	1.12 (▲ 0.01)		1.05 (0.00)	3.3 (0.2)	1.09 (▲ 0.01)	2.8 (0.2)	
5月	62,522 (2.3)	23,678 (▲ 13.9)	2.64 (0.42)	179,677 (0.3)	160,478 (0.0)	1.12 (0.00)		(3.6) (0.3)	1.06 (0.01)	3.3 (0.4)	1.10 (0.01)	3.0 (0.2)
6月	64,624 (3.4)	27,138 (14.6)	2.38 (▲ 0.26)	181,254 (0.9)	157,429 (▲ 1.9)	1.15 (0.03)		1.08 (0.02)	3.4 (0.3)	1.13 (0.03)	2.9 (▲ 0.1)	
7月	64,396 (▲ 0.4)	33,125 (22.1)	1.94 (▲ 0.44)	182,945 (0.9)	161,023 (2.3)	1.14 (▲ 0.01)		1.08 (0.00)	3.3 (0.1)	1.14 (0.01)	2.8 (▲ 0.1)	
8月	65,740 (2.1)	30,733 (▲ 7.2)	2.14 (0.20)	184,038 (0.6)	163,782 (1.7)	1.12 (▲ 0.02)		(3.6) (▲ 0.3)	1.07 (▲ 0.01)	3.2 (0.0)	1.15 (0.01)	2.8 (0.0)
9月	66,044 (0.5)	28,442 (▲ 7.5)	2.32 (0.18)	185,948 (1.0)	164,288 (0.3)	1.13 (0.01)		1.07 (0.00)	2.9 (▲ 0.4)	1.15 (0.00)	2.8 (0.0)	
10月	63,455 (▲ 3.9)	28,960 (1.8)	2.19 (▲ 0.13)	186,701 (0.4)	164,804 (0.3)	1.13 (0.00)		1.07 (0.00)	2.9 (▲ 0.4)	1.16 (0.01)	2.7 (▲ 0.1)	
11月	67,201 (5.9)	29,686 (2.5)	2.26 (0.07)	189,379 (1.4)	166,579 (1.1)	1.14 (0.01)		— (—)	1.07 (0.00)	2.7 (▲ 0.2)	1.17 (0.01)	2.8 (0.1)
12月	70,268 (4.6)	29,533 (▲ 0.5)	2.38 (0.12)	193,522 (2.2)	168,941 (1.4)	1.15 (0.01)		1.07 (0.00)	2.7 (▲ 0.4)	1.17 (0.00)	2.7 (▲ 0.1)	
4年1月	67,209 (▲ 4.4)	29,285 (▲ 0.8)	2.29 (▲ 0.09)	197,750 (2.2)	171,447 (1.5)	1.15 (0.00)	1.09 (0.02)	— (—)	1.20 (0.03)	— (—)		

(注) 1. パートタイム関係取扱数を含む。2. 新規学卒者を除く。3. 季節調整値は、センサス局法Ⅱ(X-12-ARIMA)による。
 令和4年2月に季節調整替えを行い、令和3年12月以前の数値を改訂済。
 4. 完全失業率の年度欄については年平均の数値。5. 大阪の完全失業率は3か月平均。
 6. 下段は前年(度)比(差)または前月(前年同(月)期)比(差) 7. 「—」の部分は、本資料作成時において未公表。
 ※完全失業率の資料出所：総務省統計局「労働力調査」、大阪府総務部統計課「労働力調査地方集計結果 大阪の就業状況」

第3-1表 新規求人の状況(主要産業別)

※新規求人数(原数値)は前年同月比8.3%増と、7か月連続の増加となった。

(単位:人,%)

産業計	3年												4年
	1月	2月	3月	4月	5月	6月	7月	8月	9月	10月	11月	12月	1月
産業計	66,763 ▲14.6	66,002 ▲14.2	64,340 ▲5.1	61,033 14.4	59,068 8.2	62,970 ▲2.5	60,316 3.1	64,225 9.1	65,604 0.8	69,433 4.5	67,765 11.0	66,145 14.1	72,324 8.3
建設業	5,986 0.4	5,411 ▲4.5	7,090 21.5	5,623 33.0	5,208 16.9	7,309 ▲1.8	5,487 2.8	5,153 12.7	7,206 ▲6.3	5,854 ▲3.3	5,394 10.1	8,637 27.3	5,743 ▲4.1
製造業	4,121 ▲22.7	4,228 ▲17.5	4,648 ▲0.9	4,156 38.1	3,975 21.9	4,697 17.1	4,490 31.4	4,371 36.0	5,103 14.0	5,556 38.1	5,019 45.4	4,923 29.7	5,887 42.9
情報通信業	2,326 ▲19.8	2,360 ▲18.7	2,511 ▲15.5	2,660 35.3	2,378 11.9	2,695 9.5	2,791 33.0	2,752 29.0	2,831 29.8	3,158 41.4	3,154 38.7	2,778 33.4	2,794 20.1
運輸業,郵便業	5,050 ▲13.3	3,548 ▲30.0	4,043 ▲14.6	4,747 ▲0.7	3,023 2.5	4,071 3.0	4,795 3.0	3,286 15.4	4,390 3.0	5,842 6.4	3,668 14.0	5,355 54.2	6,240 23.6
卸売業,小売業	6,940 ▲23.4	6,489 ▲29.7	6,799 ▲15.6	6,430 16.5	5,479 ▲9.6	6,217 ▲8.0	6,220 1.3	6,098 5.4	6,284 ▲8.0	6,670 ▲3.1	6,415 0.3	6,115 3.1	7,284 5.0
学術研究,専門・ 技術サービス業	2,006 ▲19.8	1,954 ▲8.9	2,103 10.3	1,835 16.1	1,730 13.4	2,464 24.8	1,833 1.6	1,888 4.1	2,084 6.7	2,041 9.1	2,194 23.9	2,029 11.0	2,124 5.9
宿泊業,飲食サ ービス業	6,374 ▲9.3	6,197 ▲22.1	4,380 ▲31.2	5,674 6.0	6,000 49.7	3,749 ▲24.7	4,970 ▲6.4	7,861 22.0	4,092 ▲11.8	6,080 ▲3.1	7,919 27.2	4,233 25.1	7,114 11.6
生活関連サ ービス業,娯楽業	1,618 ▲37.2	4,570 ▲12.8	1,981 ▲6.8	1,607 51.2	4,629 ▲0.2	2,496 15.8	1,845 0.8	4,228 ▲6.9	2,204 ▲2.8	2,347 35.7	4,925 8.6	2,067 8.2	1,740 7.5
教育,学 習支援業	843 ▲30.8	1,148 9.6	945 21.6	669 23.4	872 38.0	966 32.0	633 13.0	1,160 77.1	940 27.4	915 27.8	814 ▲15.4	1,104 26.9	997 18.3
医療,福祉	19,818 ▲7.4	17,690 ▲5.1	17,740 ▲5.1	17,751 10.8	15,795 ▲1.1	17,222 ▲5.8	17,264 2.1	17,640 6.0	18,527 ▲0.1	19,377 ▲0.4	17,877 5.1	17,872 1.5	19,452 ▲1.8
サービス業 (他に分類されな いもの)	8,157 ▲20.3	8,140 ▲13.7	8,755 6.1	7,403 1.4	7,637 11.2	8,164 ▲1.9	8,005 0.7	7,355 ▲4.3	8,642 12.2	9,048 1.8	7,790 ▲3.0	8,122 11.5	9,530 16.8

(注) 1. パートタイム関係取扱数を含む。2. 新規学卒者を除く。3. 上段は原数値。4. 下段は前年(同月)比。

第3-2表 新規求人の状況(主要産業別・企業規模別・雇用形態別)

(単位:人,%)

令和4年1月 産業・規模	全 数		うち一般		うちパート	
		前年同月比		前年同月比		前年同月比
産業計	72,324	8.3	43,602	12.5	28,722	2.6
建設業	5,743	▲4.1	5,370	▲1.3	373	▲31.3
製造業	5,887	42.9	4,380	39.7	1,507	52.8
情報通信業	2,794	20.1	2,630	17.2	164	100.0
運輸業,郵便業	6,240	23.6	5,121	26.2	1,119	12.8
卸売業,小売業	7,284	5.0	4,251	10.5	3,033	▲1.9
学術研究,専門・ 技術サービス業	2,124	5.9	1,569	12.9	555	▲9.9
宿泊業,飲食サ ービス業	7,114	11.6	2,964	13.6	4,150	10.3
生活関連サ ービス業, 娯楽業	1,740	7.5	1,086	10.0	654	3.6
教育,学 習支援業	997	18.3	439	37.2	558	6.7
医療,福祉	19,452	▲1.8	9,414	1.9	10,038	▲5.2
サービス業 (他に分類されな いもの)	9,530	16.8	4,610	16.4	4,920	17.3
企業規模別						
29人以下	17,159	7.1	10,923	8.3	6,236	5.0
30~99人	14,748	12.8	9,112	8.5	5,636	20.7
100~299人	13,047	14.7	8,446	19.3	4,601	7.2
300~499人	4,815	27.4	2,903	26.5	1,912	28.9
500~999人	4,012	▲16.8	2,299	▲2.0	1,713	▲30.8
1,000人以上	18,543	4.8	9,919	15.9	8,624	▲5.5

(注) 1. パートタイム関係取扱数を含む。2. 新規学卒者を除く。3. 原数値。4. 一般は、パート以外の常用と臨時・季節を合わせたもの。

第4-1表 新規求職申込件数の状況(態様別)

新規求職申込件数(全数)は3か月連続の増加となった。「事業主都合離職者」が9か月連続で減少した一方で、「在職者」、「無業者」は7か月連続、「自己都合離職者」は6か月連続で増加した。

(単位:件,%)

		3年												4年 1月
		1月	2月	3月	4月	5月	6月	7月	8月	9月	10月	11月	12月	
全数	新規求職 申込件数	26,042 ▲12.9	27,743 4.2	32,794 17.1	36,960 20.1	23,759 ▲7.3	27,785 ▲15.4	30,575 6.9	27,554 9.9	27,582 0.4	30,024 0.0	26,918 18.3	22,652 12.3	29,944 15.0
	在職者	6,009 ▲18.0	7,668 1.5	8,377 12.4	5,938 39.8	4,757 18.8	6,316 ▲2.2	7,855 41.3	7,008 34.6	6,685 16.6	6,683 14.0	6,607 32.5	5,796 23.5	8,042 33.8
常用	離職者	17,914 ▲9.6	17,530 6.9	21,008 18.4	27,835 13.1	16,767 ▲15.7	18,731 ▲19.7	19,048 ▲7.3	17,545 0.5	17,964 ▲6.0	20,174 ▲5.5	17,341 10.9	14,613 6.3	18,881 5.4
	事業主都合 離職者	5,102 8.8	4,740 27.9	5,912 37.7	9,503 14.1	4,703 ▲32.0	4,919 ▲34.6	5,345 ▲24.7	4,188 ▲23.9	4,223 ▲24.8	5,307 ▲20.5	4,043 ▲5.3	3,659 ▲8.1	4,549 ▲10.8
	自己都合 離職者	11,631 ▲15.4	11,570 ▲0.6	13,606 11.2	15,698 11.7	10,963 ▲6.5	12,567 ▲12.9	11,941 ▲2.4	11,880 8.7	12,392 0.7	13,383 0.6	11,977 15.5	9,838 10.1	12,814 10.2
	無業者	2,025 ▲24.2	2,441 ▲6.5	3,292 21.3	3,064 75.9	2,151 31.4	2,650 ▲10.0	3,532 46.9	2,880 24.2	2,834 10.7	3,020 12.2	2,829 37.3	2,124 27.6	2,856 41.0

(注) 1. 新規求職者は、パートタイム関係取扱数を含み新規学卒者を除く。2. 原数値、下段は前年(同月)比。
3. 在職者以下は、パートタイムを含み季節労働者を除く常雇(雇用契約期間の定めがないか、又は4か月以上の雇用契約期間が定められているもの)のみであるため、新規求職者と各項目の足し上げとは合致しない。

第4-2表 新規求職申込件数の状況(年齢別・性別)

※すべての層で増加となった。

(単位:件,%)

令和4年1月 年齢	男女計		男		女	
		前年同月比		前年同月比		前年同月比
年齢計(常用)	29,779	14.8	14,843	22.5	14,870	7.6
24歳以下	2,397	6.3	1,015	9.5	1,374	3.8
25~34歳	6,022	10.5	2,612	15.1	3,390	6.6
35~44歳	4,797	6.2	2,114	14.5	2,673	0.2
45~54歳	6,545	15.7	2,937	25.4	3,592	8.4
55歳以上	10,018	24.2	6,165	30.4	3,841	15.2

(注) 1. パートタイムを含み季節労働者を除く常雇(雇用契約期間の定めがないか、又は4か月以上の雇用契約期間が定められているもの)
2. 原数値。 3. 求職申込書における性別欄の記載が任意のため、男女計と男・女の足し上げとは必ずしも一致しない。

第5表 正社員の求人・求職状況 ※正社員有効求人倍率は、前年同月より0.04ポイントの上昇となった。

		3年												4年 1月
		1月	2月	3月	4月	5月	6月	7月	8月	9月	10月	11月	12月	
1	正社員 有効 求人数 (人)	85,471	87,414	89,663	87,753	84,791	86,492	86,728	87,551	89,397	92,850	93,923	92,525	94,271
	(%)	▲17.3	▲14.1	▲10.7	▲2.5	4.4	6.1	3.8	4.1	5.2	5.5	6.7	8.2	10.3
2	正社員 有効 求職者数 (人)	95,553	96,353	102,139	106,538	104,383	102,257	102,649	104,680	105,328	106,323	104,819	100,692	101,234
	(%)	16.8	16.3	19.2	21.1	18.1	9.4	4.9	4.4	3.0	1.3	2.4	3.6	5.9
3	正社員 有効 求人倍率 (1÷2) (P)	0.89	0.91	0.88	0.82	0.81	0.85	0.84	0.84	0.85	0.87	0.90	0.92	0.93
	(%)	▲0.37	▲0.32	▲0.29	▲0.20	▲0.11	▲0.02	▲0.01	0.00	0.02	0.03	0.04	0.04	0.04
4	正社員 新規 求人数 (人)	31,415	30,587	30,050	29,625	28,069	30,708	30,082	29,702	31,443	33,841	31,403	29,688	34,874
	(%)	▲13.6	▲11.7	▲4.5	11.8	4.1	0.3	4.6	5.9	3.0	5.8	9.4	8.5	11.0
5	正社員 以外 新規 求人数 (人)	35,348	35,415	34,290	31,408	30,999	32,262	30,234	34,523	34,161	35,592	36,362	36,457	37,450
	(%)	▲15.4	▲16.3	▲5.6	16.9	12.1	▲5.0	1.6	12.0	▲1.2	3.4	12.5	19.2	5.9

(注) 1. 「正社員」は下記の「非正社員」以外の者をいう。
「非正社員」：パートタイム労働者、派遣労働者、臨時・季節労働者、契約社員、準社員、嘱託等
2. 正社員有効求人倍率=正社員有効求人数/正社員有効求職者数。なお、正社員有効求職者数にはフルタイムの派遣労働者や契約社員を希望する者も含まれるため、厳密な意味での正社員有効求人倍率より低い値となる。
3. すべて原数値。4. 下段は前年同月比(差)。5. 年度計のうち、正社員有効求人数、正社員有効求職者数は月平均。下段は前年比(差)。

第6表 職業別求人・求職状況

※「保安」「建設・採掘」「介護関連」の有効求人倍率は、4倍を上回っている。

(単位:人,倍,%,P)

令和4年1月 職業	有効求人数		有効求職者数		有効求人倍率	
		前年同月比		前年同月比		前年同月差
職業計(常用)	175,694	9.2	160,015	9.1	1.10	0.00
管理	822	19.0	655	23.4	1.25	▲ 0.05
専門技術	41,827	4.4	21,109	5.8	1.98	▲ 0.03
事務	15,553	12.5	38,622	4.9	0.40	0.02
販売	14,112	1.9	10,499	0.1	1.34	0.02
サービス	50,551	8.3	14,760	4.4	3.42	0.12
保安	5,632	▲ 7.9	919	5.9	6.13	▲ 0.91
農林漁業	361	8.1	467	29.4	0.77	▲ 0.16
生産工程	11,949	28.6	6,061	▲ 3.4	1.97	0.49
輸送・機械運転	10,183	16.5	4,233	10.0	2.41	0.14
建設・採掘	7,756	12.5	1,368	25.7	5.67	▲ 0.67
運搬・清掃等	16,948	17.4	21,703	5.8	0.78	0.08
介護関連	26,628	2.4	6,317	19.1	4.22	▲ 0.68

(注) 1. パートタイムを含む常用。2. 原数値。3. 「介護関連」は専門技術およびサービスのうち、介護関連の職業を合計したもの。

第7表 ハローワークにおける就職件数の推移

※就職件数は2か月ぶりに前年同月上回った。

(単位:件,%)

	3年												4年
	1月	2月	3月	4月	5月	6月	7月	8月	9月	10月	11月	12月	1月
就職件数	4,615	5,537	7,745	6,630	5,717	6,282	5,857	5,208	5,737	6,031	6,116	5,377	4,776
	▲ 11.0	▲ 13.0	0.2	34.8	34.5	4.6	▲ 8.9	▲ 6.3	▲ 5.5	▲ 7.5	3.3	▲ 1.7	3.5

(注) 1. パートタイム関係取扱数を含む。2. 新規学卒者を除く。3. 原数値、下段は前年(同月)比。

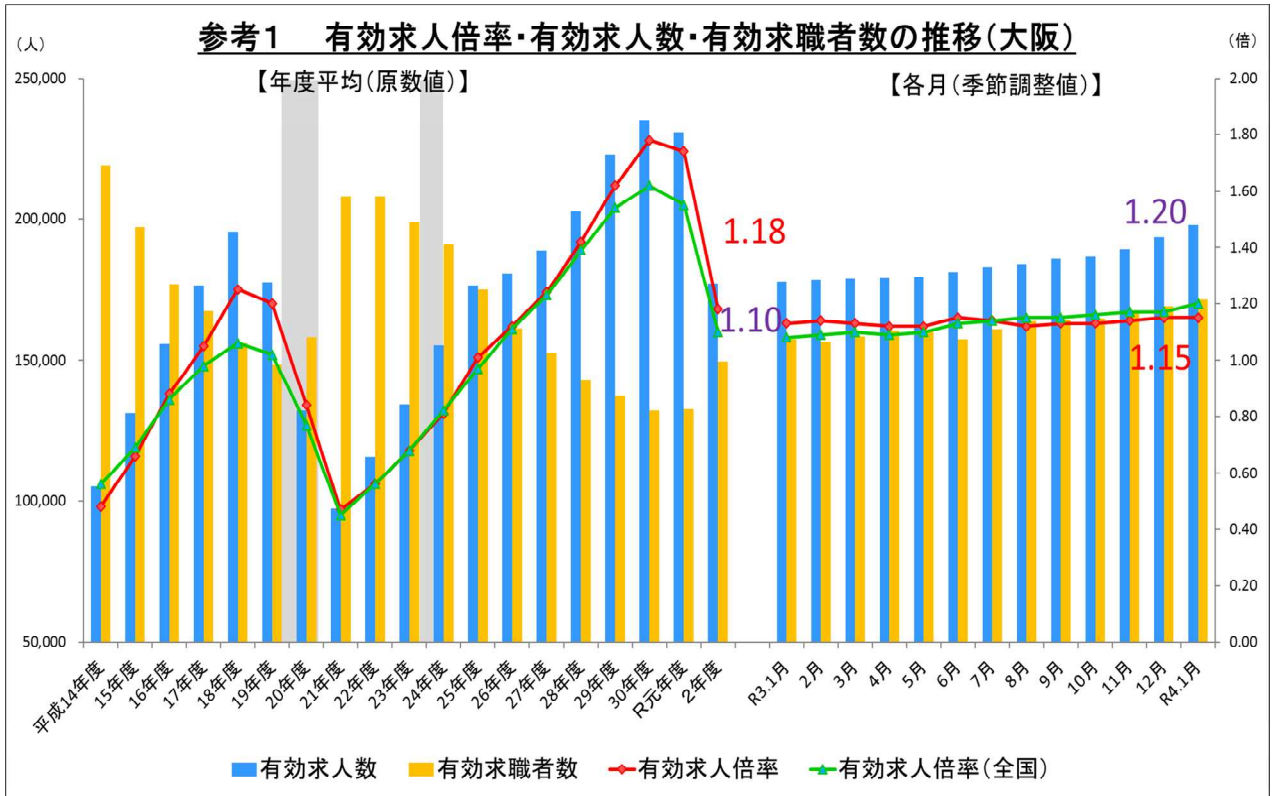
第8表 雇用保険関係業務取扱状況

※雇用保険被保険者数は114か月連続の増加。受給者実人員は7か月連続の減少。

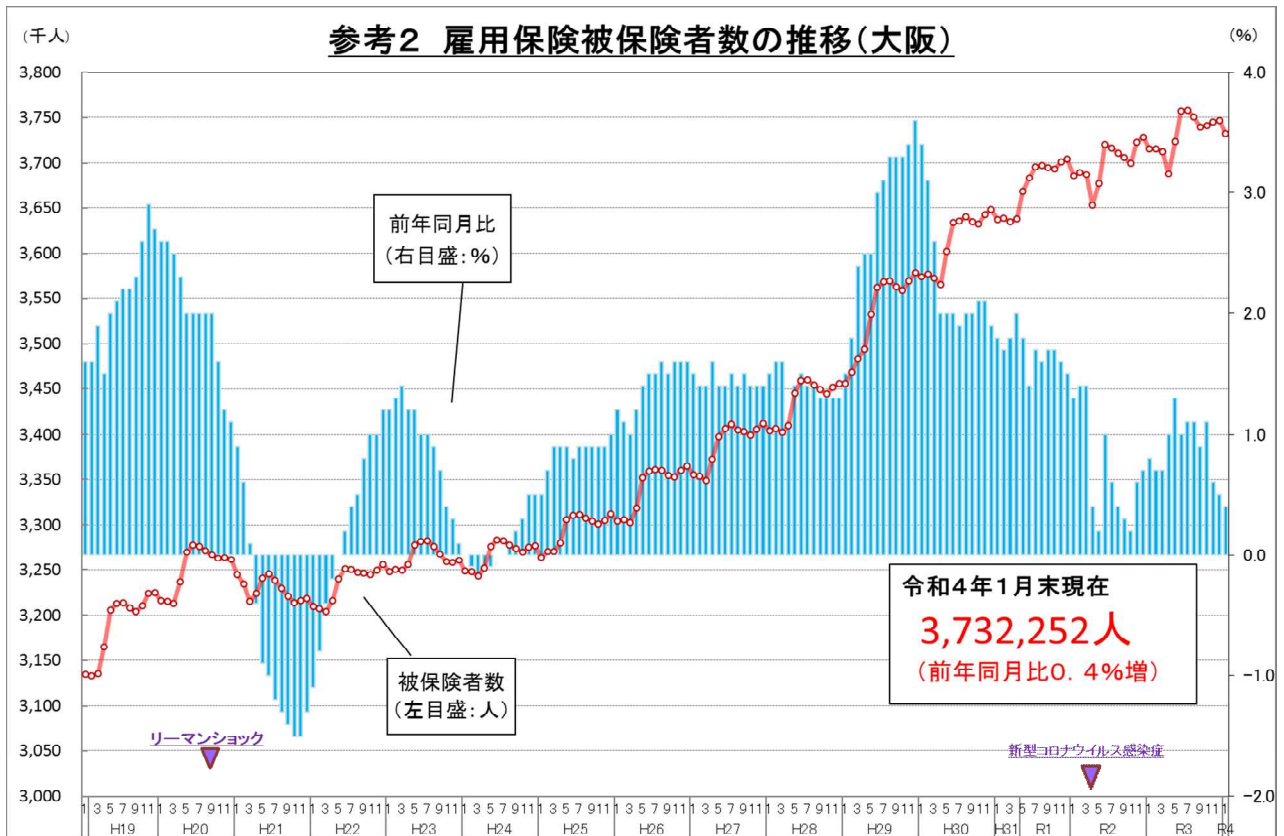
(単位:事業所,人,件,%)

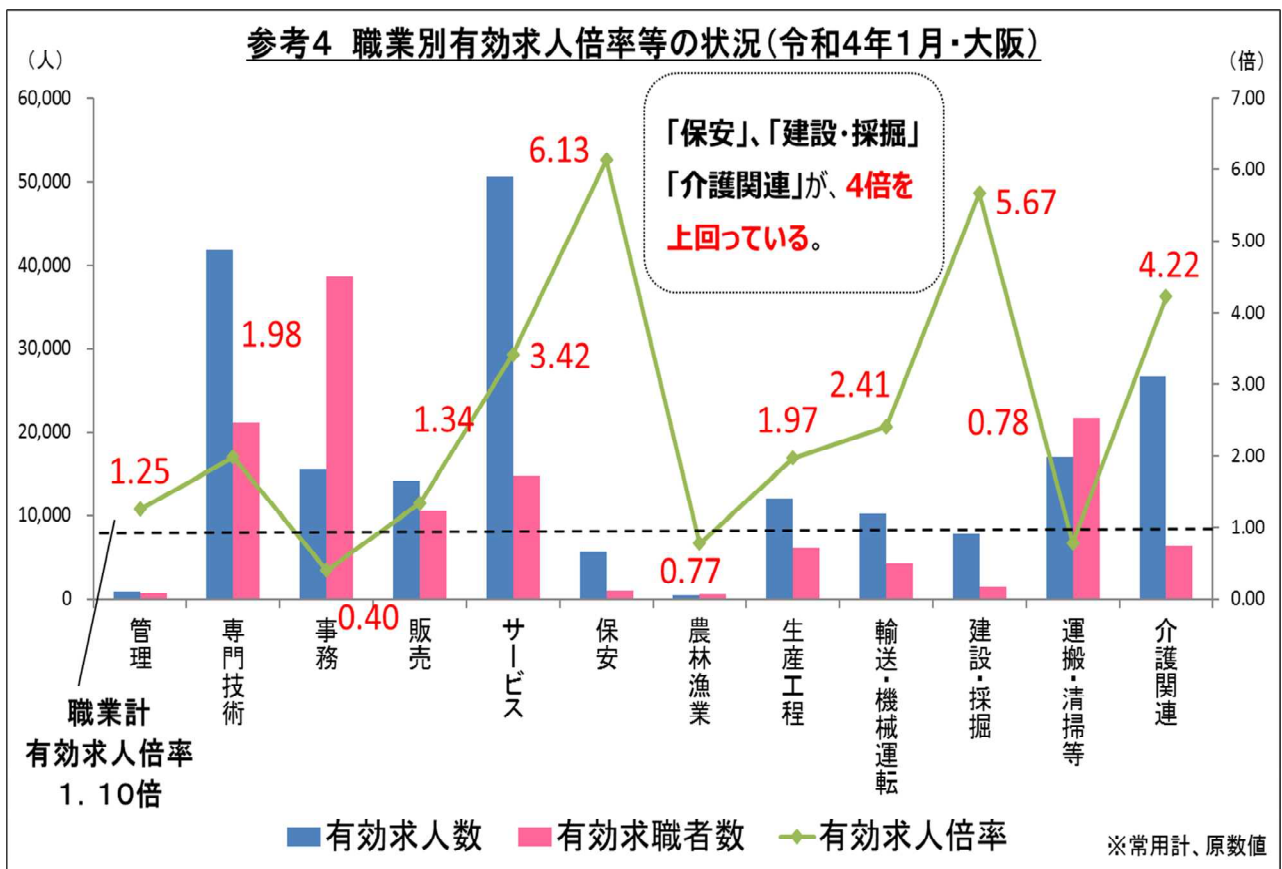
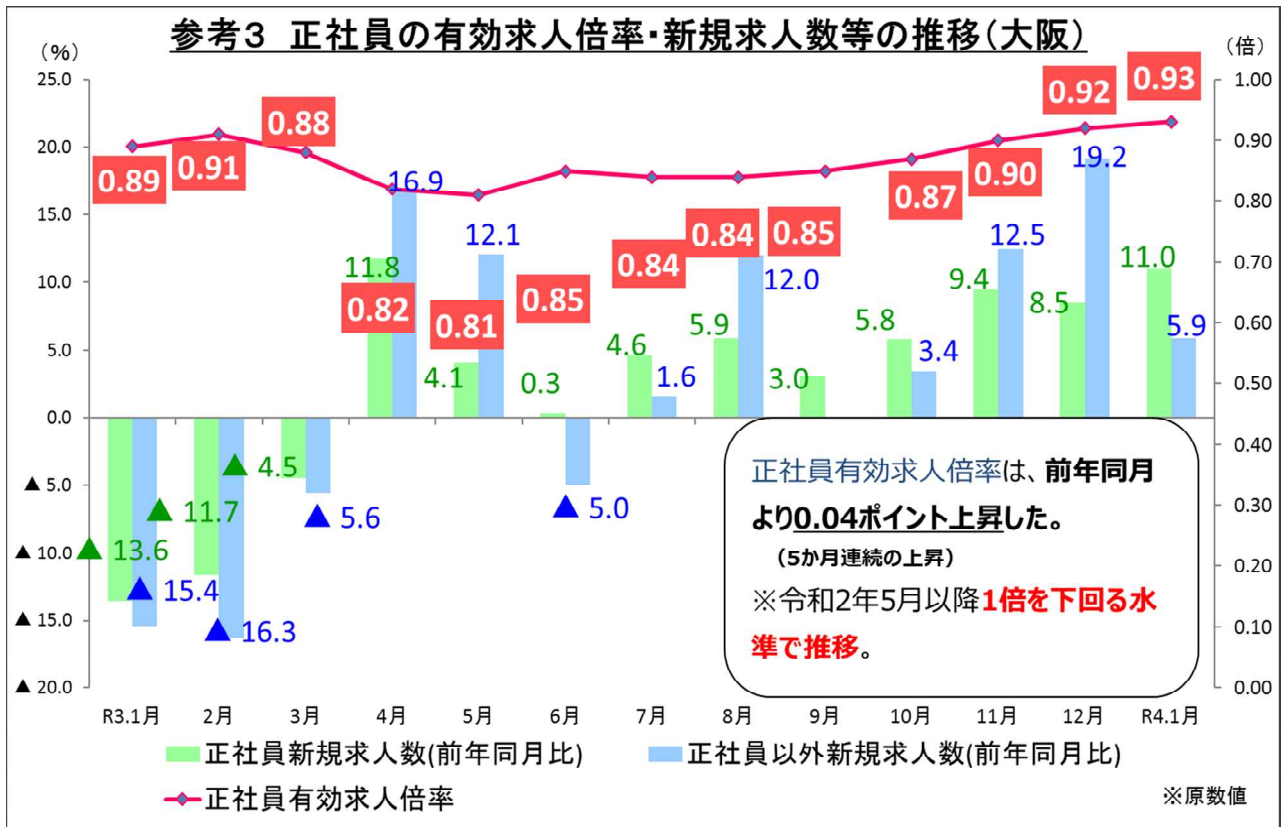
	3年												4年	
	1月	2月	3月	4月	5月	6月	7月	8月	9月	10月	11月	12月	1月	
適用関係	月末適用事業所数	192,375	193,060	193,511	194,188	194,819	195,415	195,899	196,357	194,563	195,067	195,592	195,994	196,437
		2.2	2.4	2.5	2.4	2.4	2.4	2.4	2.3	2.2	2.2	2.2	2.1	2.1
適用関係	月末被保険者数	3,715,761	3,715,265	3,712,670	3,687,752	3,723,764	3,756,958	3,757,189	3,750,448	3,739,647	3,740,691	3,744,939	3,746,089	3,732,252
		0.8	0.7	0.7	1.0	1.3	1.0	1.1	1.1	0.9	1.1	0.6	0.5	0.4
給付関係	受給資格決定件数	8,446	8,068	8,877	14,237	9,134	8,742	7,850	7,778	8,021	8,949	7,186	6,243	8,081
		0.9	11.9	6.5	▲ 3.9	▲ 26.9	▲ 26.2	▲ 22.7	▲ 10.6	▲ 11.6	▲ 12.3	0.8	▲ 1.5	▲ 4.3
給付関係	受給者実人員	33,805	33,631	34,622	33,497	32,694	35,752	36,573	37,009	35,493	33,821	32,470	31,369	29,857
		27.1	31.8	33.2	36.7	14.4	4.6	▲ 3.0	▲ 8.0	▲ 14.4	▲ 16.5	▲ 13.3	▲ 11.0	▲ 11.7

(注) 1. 「受給資格決定件数」は、一般求職者給付に係る件数。(高齢継続被保険者及び短期雇用特例被保険者に対する求職者給付の件数を含まない。)※令和2年4月以降については速報値。2. 下段は前年同月比。3. 年度計は月平均。下段は前年度比。



(注) シャドー部分は景気後退期。





参考5-1 大阪の有効求人倍率の推移(受理地別・季節調整値)

最高値 3.35

最低値 0.34

年/月	1月	2月	3月	4月	5月	6月	7月	8月	9月	10月	11月	12月	年計	年度計
昭和38年	0.51	0.56	0.61	0.63	0.67	0.81	0.79	0.79	0.81	0.80	0.81	0.81	0.72	0.79
39	0.80	0.86	0.90	0.93	0.92	0.95	0.92	0.95	0.92	0.89	0.88	0.87	0.90	0.90
40	0.93	0.88	0.82	0.84	0.80	0.72	0.69	0.65	0.64	0.70	0.65	0.62	0.75	0.71
41	0.69	0.73	0.74	0.80	0.83	0.90	0.88	1.04	1.25	1.30	1.29	1.29	0.98	1.13
42	1.23	1.34	1.46	1.39	1.44	1.51	1.60	1.70	1.68	1.72	1.69	1.70	1.52	1.61
43	1.68	1.67	1.63	1.67	1.69	1.73	1.75	1.78	1.77	1.76	1.76	1.71	1.72	1.75
44	1.78	1.78	1.84	1.93	2.03	2.02	2.16	2.04	2.20	2.27	2.38	2.60	2.07	2.29
45	2.61	2.68	2.71	2.63	2.53	2.41	2.28	2.32	2.23	2.17	2.27	2.15	2.41	2.24
46	2.07	2.03	1.95	1.90	1.77	1.77	1.75	1.73	1.64	1.60	1.50	1.56	1.74	1.62
47	1.48	1.52	1.55	1.61	1.73	1.78	1.88	2.00	2.10	2.31	2.36	2.72	1.90	2.25
48	2.86	3.15	3.05	3.03	2.96	3.20	3.21	3.22	3.14	3.25	3.32	3.35	3.15	3.03
49	2.64	2.53	2.37	2.17	2.07	1.93	1.82	1.60	1.45	1.24	1.09	0.96	1.76	1.31
50	0.84	0.78	0.71	0.76	0.72	0.66	0.62	0.59	0.60	0.59	0.58	0.55	0.66	0.63
51	0.59	0.60	0.63	0.65	0.65	0.65	0.64	0.64	0.63	0.63	0.63	0.61	0.63	0.63
52	0.59	0.60	0.57	0.53	0.49	0.48	0.46	0.48	0.48	0.46	0.43	0.41	0.50	0.46
53	0.41	0.45	0.46	0.47	0.47	0.47	0.49	0.51	0.51	0.53	0.55	0.55	0.49	0.53
54	0.59	0.60	0.64	0.66	0.67	0.68	0.69	0.69	0.72	0.74	0.75	0.76	0.68	0.72
55	0.77	0.77	0.76	0.75	0.72	0.71	0.68	0.66	0.64	0.62	0.61	0.60	0.69	0.64
56	0.58	0.59	0.57	0.55	0.58	0.61	0.64	0.62	0.61	0.61	0.62	0.67	0.60	0.62
57	0.65	0.64	0.62	0.62	0.60	0.59	0.58	0.56	0.55	0.54	0.54	0.54	0.58	0.56
58	0.54	0.53	0.52	0.55	0.56	0.57	0.58	0.58	0.58	0.59	0.59	0.60	0.56	0.58
59	0.60	0.60	0.59	0.60	0.60	0.60	0.61	0.61	0.61	0.61	0.62	0.61	0.61	0.61
60	0.61	0.61	0.62	0.64	0.64	0.64	0.63	0.63	0.63	0.61	0.61	0.61	0.63	0.62
61	0.60	0.59	0.56	0.56	0.55	0.55	0.55	0.55	0.55	0.55	0.56	0.56	0.56	0.56
62	0.55	0.56	0.56	0.56	0.57	0.57	0.60	0.63	0.66	0.69	0.73	0.73	0.61	0.67
63	0.74	0.77	0.82	0.82	0.81	0.82	0.85	0.89	0.90	0.92	0.94	0.95	0.86	0.91
平成元年	0.97	1.01	1.04	1.07	1.12	1.13	1.14	1.14	1.15	1.14	1.17	1.18	1.10	1.16
2	1.22	1.23	1.24	1.24	1.25	1.29	1.31	1.30	1.29	1.29	1.28	1.29	1.27	1.28
3	1.28	1.28	1.28	1.28	1.27	1.25	1.21	1.17	1.13	1.11	1.11	1.09	1.21	1.13
4	1.04	1.00	0.97	0.93	0.90	0.88	0.85	0.82	0.79	0.76	0.73	0.70	0.86	0.77
5	0.67	0.64	0.60	0.58	0.54	0.52	0.49	0.47	0.46	0.46	0.46	0.44	0.52	0.47
6	0.43	0.42	0.42	0.41	0.42	0.43	0.44	0.45	0.46	0.45	0.44	0.44	0.43	0.45
7	0.44	0.47	0.48	0.48	0.47	0.47	0.47	0.47	0.47	0.48	0.48	0.50	0.47	0.49
8	0.52	0.53	0.56	0.56	0.57	0.57	0.59	0.59	0.60	0.60	0.60	0.59	0.57	0.59
9	0.59	0.59	0.60	0.59	0.59	0.58	0.58	0.57	0.57	0.57	0.56	0.54	0.58	0.55
10	0.51	0.48	0.45	0.43	0.41	0.39	0.37	0.37	0.35	0.34	0.34	0.34	0.39	0.36
11	0.35	0.35	0.35	0.35	0.35	0.37	0.37	0.37	0.38	0.39	0.39	0.40	0.37	0.39
12	0.43	0.43	0.44	0.46	0.46	0.47	0.48	0.49	0.50	0.54	0.54	0.54	0.48	0.51
13	0.53	0.53	0.53	0.52	0.52	0.52	0.51	0.50	0.50	0.47	0.45	0.44	0.50	0.48
14	0.43	0.43	0.43	0.44	0.44	0.45	0.46	0.47	0.49	0.47	0.48	0.49	0.46	0.48
15	0.51	0.53	0.54	0.56	0.57	0.58	0.60	0.60	0.63	0.68	0.72	0.76	0.60	0.66
16	0.76	0.78	0.79	0.80	0.82	0.84	0.85	0.84	0.83	0.88	0.92	0.95	0.84	0.88
17	0.95	0.95	0.97	0.99	0.99	1.01	1.02	1.02	1.02	1.04	1.06	1.09	1.01	1.05
18	1.12	1.14	1.17	1.20	1.23	1.22	1.23	1.24	1.25	1.27	1.27	1.30	1.22	1.25
19	1.28	1.28	1.29	1.30	1.31	1.33	1.31	1.30	1.27	1.21	1.13	1.08	1.26	1.20
20	1.02	1.04	1.03	1.01	1.00	0.97	0.95	0.92	0.89	0.85	0.81	0.78	0.94	0.84
21	0.72	0.66	0.59	0.54	0.50	0.48	0.46	0.45	0.46	0.45	0.45	0.45	0.51	0.47
22	0.45	0.46	0.47	0.49	0.50	0.51	0.52	0.54	0.54	0.56	0.58	0.59	0.52	0.56
23	0.60	0.63	0.63	0.64	0.63	0.64	0.64	0.65	0.67	0.69	0.70	0.70	0.65	0.68
24	0.71	0.71	0.72	0.74	0.75	0.77	0.79	0.80	0.81	0.82	0.82	0.83	0.77	0.81
25	0.85	0.88	0.91	0.92	0.93	0.94	0.96	0.97	1.00	1.02	1.05	1.06	0.95	1.01
26	1.08	1.10	1.11	1.10	1.10	1.11	1.12	1.12	1.10	1.11	1.12	1.12	1.11	1.12
27	1.15	1.16	1.16	1.16	1.18	1.19	1.20	1.21	1.22	1.23	1.25	1.27	1.20	1.24
28	1.29	1.32	1.33	1.35	1.35	1.38	1.39	1.40	1.41	1.40	1.43	1.46	1.38	1.42
29	1.46	1.48	1.48	1.52	1.55	1.58	1.59	1.59	1.60	1.63	1.67	1.70	1.57	1.62
30	1.71	1.70	1.71	1.71	1.72	1.75	1.78	1.81	1.82	1.82	1.81	1.80	1.76	1.78
平成31/令和元年	1.79	1.78	1.76	1.78	1.79	1.79	1.78	1.79	1.80	1.80	1.77	1.77	1.78	1.74
2	1.66	1.62	1.57	1.46	1.30	1.23	1.18	1.16	1.14	1.13	1.12	1.12	1.29	1.18
3	1.13	1.14	1.13	1.12	1.12	1.15	1.14	1.12	1.13	1.13	1.14	1.15	1.13	
4	1.15													

(注)1. パートタイム関係取扱数を含む。2. 新規学卒者を除く。3. 季節調整値(令和4年2月季節調整替えを行い、令和3年12月以前の数値は改訂済)。ただし年計・年度計は原数値。

参考5-2 大阪の有効求人倍率の推移(就業地別・季節調整値)

最高値 1.56

最低値 0.41

年/月	1月	2月	3月	4月	5月	6月	7月	8月	9月	10月	11月	12月	年計	年度計
平成17年	-	0.84	0.86	0.86	0.86	0.87	0.88	0.88	0.88	0.90	0.92	0.95	-	0.91
18	0.97	0.99	1.01	1.04	1.07	1.06	1.06	1.07	1.08	1.09	1.09	1.12	1.06	1.08
19	1.10	1.10	1.10	1.10	1.11	1.11	1.10	1.09	1.06	1.02	0.97	0.93	1.07	1.02
20	0.90	0.92	0.91	0.90	0.88	0.86	0.84	0.81	0.78	0.75	0.73	0.71	0.83	0.75
21	0.65	0.59	0.53	0.48	0.45	0.43	0.42	0.41	0.41	0.41	0.41	0.42	0.46	0.43
22	0.42	0.42	0.43	0.44	0.46	0.47	0.47	0.49	0.49	0.51	0.52	0.53	0.47	0.50
23	0.54	0.57	0.57	0.57	0.58	0.58	0.58	0.59	0.61	0.62	0.63	0.63	0.59	0.61
24	0.64	0.64	0.65	0.66	0.67	0.69	0.70	0.71	0.72	0.72	0.72	0.73	0.69	0.72
25	0.74	0.76	0.79	0.80	0.81	0.83	0.84	0.84	0.86	0.88	0.91	0.92	0.83	0.88
26	0.94	0.95	0.96	0.96	0.96	0.96	0.98	0.99	0.99	0.99	1.00	1.01	0.97	0.99
27	1.03	1.03	1.03	1.04	1.05	1.06	1.06	1.08	1.09	1.10	1.11	1.13	1.07	1.10
28	1.16	1.18	1.19	1.21	1.21	1.23	1.24	1.24	1.25	1.25	1.28	1.29	1.23	1.26
29	1.29	1.31	1.30	1.33	1.35	1.37	1.38	1.39	1.40	1.42	1.44	1.46	1.37	1.41
30	1.48	1.46	1.46	1.47	1.49	1.51	1.52	1.55	1.56	1.56	1.56	1.55	1.51	1.53
平成31/令和元年	1.55	1.53	1.52	1.53	1.54	1.54	1.53	1.54	1.54	1.54	1.51	1.51	1.53	1.49
2	1.42	1.38	1.33	1.22	1.09	1.04	1.00	0.96	0.95	0.94	0.93	0.93	1.09	0.99
3	0.94	0.95	0.94	0.93	0.93	0.95	0.94	0.93	0.94	0.94	0.95	0.95	0.94	
4	0.96													

(注) 1. パートタイム関係取扱数を含む。2. 新規学卒者を除く。3. 季節調整値(令和4年2月季節調整替えを行い、令和3年12月以前の数値は改訂済)。ただし年計・年度計は原数値。