

# 職業訓練はじめてセミナー

## ハローワーク布施

1

1

### CONTENTS

本日のメニュー

職業訓練とは

申込の流れ

職業訓練の種類

訓練受講中の給付制度

2

2

## CHAPTER1

# 職業訓練とは

3

## CHAPTER1

### 職業訓練とは

#### 職業訓練とは



- 希望する仕事への就職を実現するために、  
求められるスキル・知識の習得を目指す制度
- ハローワーク布施では毎月約80名程度の方が訓練を受講している
- 訓練終了後3か月以内に約70～80%の方が就職されています。

4

4

## CHAPTER1

### 職業訓練とは

#### 訓練受講のメリット

- 各業界・職種で求められる知識・スキルをその道のプロが、実践的に指導
- 同じ目標を持った受講生と学べるので、モチベーションの維持・向上が期待できる
- 一人で就職活動するより、情報収集面で有利
- 規則正しい生活リズムが維持できる

5

5

## CHAPTER1

### 職業訓練とは（受講対象者の条件）



- 積極的に就職活動をされている失業者の方で、訓練終了後3か月以内の就職を目指す方
- 早期の就職を目的とする制度のため、希望職種への就職に必要な内容が含まれている訓練科目のみ申込できる
- 訓練受講中、および訓練終了後についてもハローワークが実施する就職支援に従っていただく必要あり
- 単なる資格取得するためだけの講座ではなく、企業への就職を目指す制度のため、単なる趣味・自営目的の申込不可
- 訓練窓口での相談の上、ハローワークが職業訓練の受講の必要があると認めた方

6

6

# CHAPTER 2

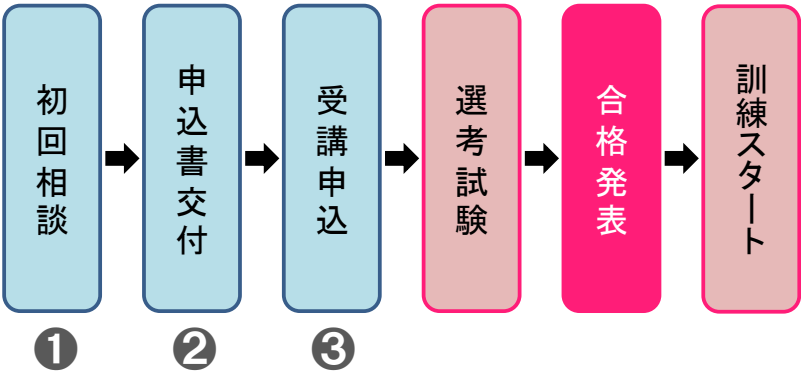
## 申込の流れ

7

### CHAPTER2 申込の流れ



●受講の申込については、職業訓練窓口で原則3回以上の事前相談が必要です。

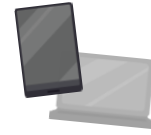


8

8

## CHAPTER2

## 申込の流れ（受講条件）



- 入学金・授業料**：**無料**（一部有料コースもあり）  
※教材費等は実費負担

- 対象者・年齢**：訓練の種類・訓練科目により  
一部制限あり  
(例)

- ・若年者コース
- ・40歳以上対象コース
- ・障がい者対象コース  
（専門援助部門で相談） 等

9

9

## CHAPTER2

## 申込の流れ（受講条件）



- 開講時期**：科目によってそれぞれ異なる  
（年に1度しか募集しないコースもあり）

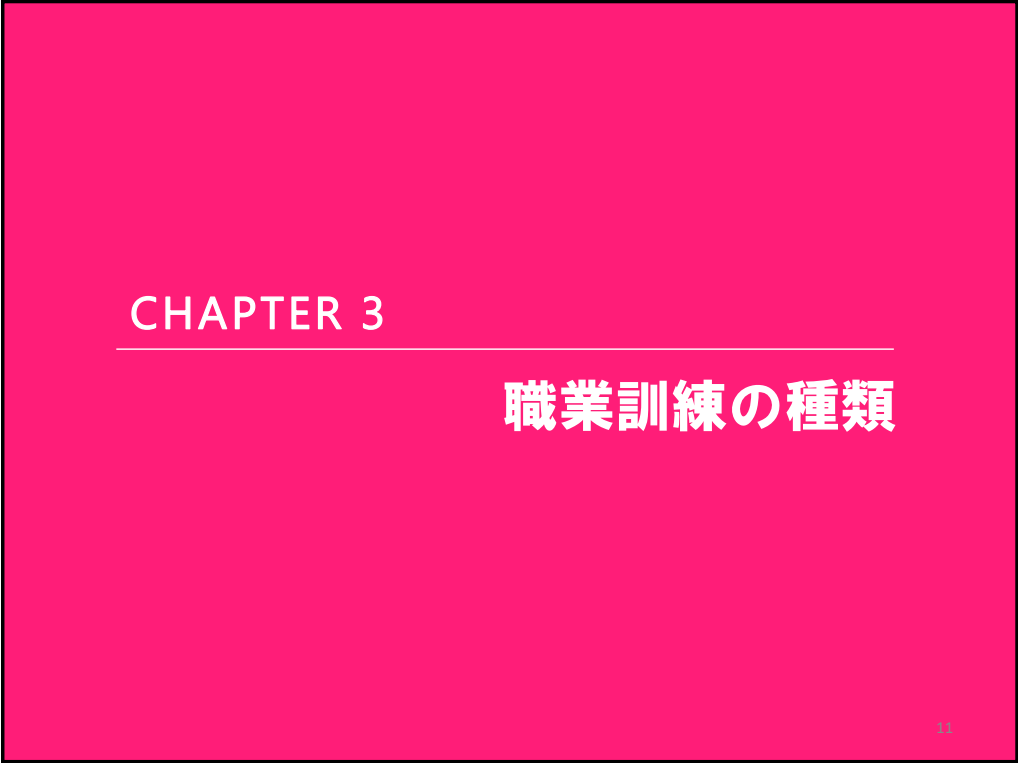
- 訓練期間**：2ヵ月～2年  
（3～6ヵ月のコースが多い）

- 訓練時間**：概ね9時～17時の範囲内で  
1日5～6時間程度 平日毎日

- 申込方法**：原則、居住地管轄のハローワークの  
職業訓練窓口にて申込

10

10



CHAPTER 3

職業訓練の種類

11

11

CHAPTER3

職業訓練の種類

公共職業訓練

雇用保険を受給している方を  
主な対象としている訓練

●大阪府（民間委託）  
離職者等再就職訓練  
※企業実習付訓練も一部あり

●大阪府（大阪府の施設）  
高等職業技術専門校  
※大阪府内に5か所

●ポリテクセンター関西  
関西（大阪）・大阪港

●介護労働安定センター  
介護労働講習

求職者支援訓練

雇用保険が受給できない方、  
雇用保険の受給が終了した方を  
主な対象としている訓練

(民間委託)  
●基礎コース

(民間委託)  
●実践コース

12

12

# 公共職業訓練

13

13

## CHAPTER3

離職者等再就職訓練コース一覧

職業訓練の種類（公共職業訓練）

# 離職者等再就職訓練



- 大阪府が民間教育訓練機関に委託して実施している訓練
- 6月～3月まで毎月開講 ほぼ毎月月初に開講  
（月ごとに15～30コース程度開講）
- 訓練期間は2～6カ月
- 選考試験は、面接のみ
- 大阪市内で実施する訓練校が多い
- 託児施設が利用可能なコースが多い
- 企業実習付き訓練も一部あり 座学＋1カ月企業実習  
（開講したコースの一例）
  - ・介護 ・医療事務 ・総務経理 ・オフィスソフト ・クラウドエンジニア
  - ・WEBデザインプログラミング ・建築CAD ・グラフィックデザイン 等

14

14

CHAPTER3

職業訓練の種類（公共職業訓練）

大阪府立 高等職業技術専門学校

●大阪府が直接運営する、  
職業訓練施設  
（通称：ぎせんこう）

●府内4カ所でそれぞれ  
開講しているコースが異なる

●ハローワーク布施をご利用の方  
・東大阪校（近鉄荒本駅）  
・夕陽丘校（近鉄大阪上本町駅）  
で受講される方が多数。

高い就職率！  
[令和6年度修了生等の実績]

91.5%

北大阪  
高等職業技術専門学校

科目名

3Dモデルクラフト科  
ICTプログラミング科  
ロボティクスオートメーション科  
建築設計科  
建築インテリア科  
建築設備科

夕陽丘  
高等職業技術専門学校

科目名

建築内装CAD科  
ビル設備管理科  
ビルクリーニング管理科

東大阪  
高等職業技術専門学校

科目名

プロダクトサポート科  
ものづくり金属科  
電気工事科  
機械CADデザイン科  
ビル管理科


南大阪  
高等職業技術専門学校

科目名

自動車総合技術科  
電気主任技術科  
情報通信科  
Webプログラミング科  
化学ビジネス科  
空調設備科

大阪障害者  
職業能力開発校

ぎせんこうHP



15

CHAPTER3

職業訓練の種類（公共職業訓練）

大阪府立 高等職業技術専門学校

●無料コースと一部有料コース

●訓練期間は6カ月～2年


●4月入校・10月入校コースあり それぞれ3回に分けて募集

●選考試験は、面接と、コースにより中学・高校卒業程度の  
国語・数学の筆記試験  
（開講予定コースの一例）  
・プロダクトサポート科 ・機械CAD科 ・ビル管理科  
・ものづくり金属科 ・電気工事科 ・電気主任技術科 ・建築インテリア科  
・情報通信科 ・WEBプログラミング科 ・3Dモデルクラフト科 等

高い就職率！  
[令和6年度修了生等の実績]

91.5%

ぎせんこうHP



16



CHAPTER3

職業訓練の種類（公共職業訓練）

# ポリテクセンター関西



ポリテクセンター関西HP

- ITや製造業に関するコース多数
- 自動車通学可能（駐車場完備）
- 訓練期間は6～7カ月 毎月開講するコースが変わる
- 筆記試験・面接試験あり
- 完全に未経験でも1から勉強できる
- 就職率が高い 独自の求人あり・職業紹介も施設で実施
- 就職率 87.6%（令和5年度）
- 女性も全体の2割程度在籍
- 提携託児施設あり（託児無料 食事・軽食・おむつ代等実費は要）

（開講予定コースの一例）

- ・IoTシステム開発科 ・ICTエンジニア科 ・CAD/NC技術科 ・ものづくりロボット科
- ・電気設備技術科 ・ものづくりサポート科(事務系) ・メカニカルデザイン科 等

17

# 求職者支援訓練

18

18

## CHAPTER3

職業訓練の種類（求職者支援訓練）

## 求職者支援制度とは

- 訓練開始時に失業中で、ハローワークで求職活動中の方
- 労働の意思と能力があること
  - ・ 雇用保険の対象となる週20時間以上の仕事を希望する方
  - ・ 週20時間未満の短時間就労や、短期間の就労のみを希望される方は申込不可
- ハローワークが職業訓練を含む就職支援を行う必要性があると認めた方

ハローワークの指示により  
職業訓練を受講していただきます

- 訓練中及び修了後3か月間の就職支援を実施のため  
毎月1回指定された日に訓練窓口への来所が必須

19

19

## CHAPTER3

職業訓練の種類（求職者支援訓練）

## 求職者支援訓練



- 大阪市内で実施するコースがほとんどだが、布施、寝屋川、高槻、堺、岸和田等で開講するコースも
- 毎月30～40程度のコースが開講
- 受講料・入学料は無料、テキスト代等は自己負担
- 面接試験のみのコースが多いが、筆記試験があるコースもあり

20

20

CHAPTER3

職業訓練の種類（求職者支援訓練）

求職者支援訓練

基礎コース

- ・社会人になるために必要な基礎的スキル・知識  
（訓練の最初1カ月はこの職業能力開発講習を実施）

+

- ・それぞれの職種で、求められる実践的な技能・知識を身につけるためのコース

実践コース

- ・基礎的な技能・知識はもちろん、それぞれの職種で求められる実践的な技能・知識も身につけることができるコース

21

21

CHAPTER3

職業訓練の種類（求職者支援訓練）

求職者支援訓練 コース概要



求職者支援訓練コース一覧

分野	コース	内容	主な就職先
基礎	・ビジネスパソコン ・簿記	・ワード ・エクセル ・パワーポイント ・簿記3級	一般事務 経理事務
営業・販売・ 事務系	・総務経理会計 ・OA経理事務	・簿記2～3級 ・会計ソフト ・ワード・エクセル・パワポ ・アクセス	経理・総務事務 一般事務・営業事務
介護福祉系	・初任者研修 ・介護事務 ・介護職員実務者研修	・介護職員初任者研修 ・介護福祉士実務者研修	介護施設 訪問介護
IT系	・プログラミング ・WEB・アプリ開発	・JAVA・PYTHON・PHP・HTML ・CSS ・C	プログラマー SE
医療事務系	・医療事務	・医療事務 ・調剤事務 ・医師事務作業補助者	病院 クリニック 調剤薬局
デザイン系・ 建設関連系	・ECサイトWEBデザイン ・グラフィックWEB ・WEBデザイン動画制作	・illustrator・Photoshop ・DreamWeaver ・WordPress ・Premiere pro ・After Effects	WEB制作会社 デザイン事務所 印刷会社
美容系	・エステアロマセラピスト ・ネイリスト	・アロマセラピー ・フェイシャルエステ ・ジェルネイル	エステサロン ネイルサロン ビューティーサロン

22

22

23

24

# CHAPTER 4

## 訓練受講中の給付制度

25

25

### CHAPTER4

訓練受講中の給付制度（雇用保険あり）

#### ●雇用保険受給中の方の場合

入校日の時点で**一定以上の給付日数**が残っているかどうか

残っている

**受講指示**

- ・基本手当（失業給付）
- ・基本手当の訓練中延長
- ・通所手当
- ・受講手当

残っていない

**受講指示なし**

- ・基本手当（失業給付）  
が残日数0になるまで  
支給される

26

26

## CHAPTER4

訓練受講中の給付制度（雇用保険あり）

入校日の時点で一定以上の給付日数が残っている場合

**受講指示 を受けて訓練に行くと**

- 基本手当（失業給付）が支給される
- 訓練中に失業給付がゼロになっても訓練期間中は失業給付が延長される
- 通所手当（交通費）が支給※条件あり
- 受講手当：訓練のある最初の40日分  
基本手当に＋500円支給

27

27

## CHAPTER4

訓練受講中の給付制度（雇用保険あり）

●雇用保険受給中の方の場合

入校日の時点で一定以上の給付日数が残っているかどうか

**受講指示になるかどうか**

退職後ハローワークでの最初の手続き日、退職理由、失業給付の有効期限、所定給付日数、入校日時点の残日数 等々 → 人によって違う



**必ず 職業訓練19番窓口 で相談を**

28

28

## CHAPTER4

訓練受講中の給付制度（雇用保険なし）

- 雇用保険が支給終了になった方
- 雇用保険が元々ない方

一定の条件を満たした方に対して

**職業訓練受講給付金** が支給される

- ・月10万円の受講手当
- ・通所手当（定期代）※条件あり

※本人収入、世帯収入、世帯金融資産などの条件や  
入校日までに行う事前の申請、訓練中毎月行う  
支給申請あり

**給付金の対象になるか 19番窓口で相談を**

29

29

## 最後に



- 窓口でご相談の際は、19番職業訓練窓口へ
- 特に受講指示・給付金については  
必ず「職業訓練窓口」へ相談ください

30

30

## 最後に



- 現在、大阪労働局では「スピリッツ」とコラボして職業訓練の元受講生である漫画家の「清家孝春氏」による職業訓練のオリジナルストーリーの漫画を公開中

大阪労働局HP



31

31

ご清聴、ありがとうございました

Zoomでご参加の皆様へ

「退出」ボタンをクリックすると  
アンケートが表示されますのでご回答のうえ、  
送信をお願いいたします。  
雇用保険の活動実績となります。

32

32