

# 珊瑚礁

業務月報

平成28年5月

※掲載数値は、すべて原数値

## 八重山公共職業安定所 (ハローワーク八重山)

〒907-0004 石垣市登野城55-4

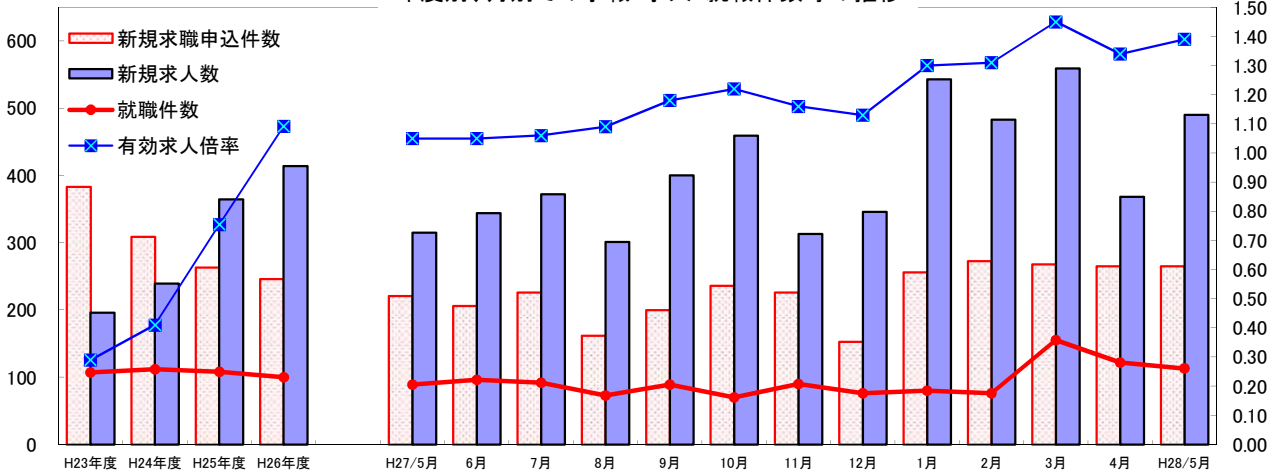
TEL 0980-82-2327

FAX 0980-82-1389

(件・人)

年度別、月別での求職・求人・就職件数等の推移

(倍)



(単位: 件・人・倍)

	H23年度	H24年度	H25年度	H26年度	H27年												H28年
	月平均	月平均	月平均	月平均	5月	6月	7月	8月	9月	10月	11月	12月	1月	2月	3月	4月	5月
新規求職申込件数	383	309	263	246	221	206	226	162	200	236	226	153	256	273	268	265	265
新規求人数	196	239	365	414	315	344	372	301	400	459	313	346	543	483	559	368	490
就職件数	107	112	108	100	89	96	92	73	89	70	90	76	80	76	155	122	113
有効求人倍率	0.29	0.41	0.75	1.09	1.05	1.05	1.06	1.09	1.18	1.22	1.16	1.13	1.30	1.31	1.45	1.34	1.39

### 求職

新規求職申込件数は、265件で前年同月比19.9%(44人)増加した。  
月間有効求職者数は、945人で前年同月比3.0%(29人)減少した。

### 求人

新規求人数は、490人で前年同月比55.6%(175人)増加した。  
月間有効求人数は、1,315人で前年同月比28.0%(288人)増加した。

### 就職

就職件数は、113件で前年同月比27.0%(24件)増加した。  
うち、雇用保険受給者は、24件で前年同月比14.3%(3人)増加した。

### 1. 一般職業紹介状況 (学卒を除き、パートタイムを含む)

(単位: 件・人・%・倍・P)

項目		計	男	女	前月	対前月増減比	前年同月	対前年同月増減比	
求職	A 新規求職申込件数	265	99	165	265	0.0	221	19.9	
	常用	260	94	165	258	0.8	218	19.3	
	(保)	66	19	47	69	▲4.3	49	34.7	
求職	B 月間有効求職者数	945	382	562	961	▲1.7	974	▲3.0	
	常用	930	373	556	948	▲1.9	963	▲3.4	
	(保)	294	110	184	269	9.3	319	▲7.8	
求人	C 新規求人数	490	*	*	368	33.2	315	55.6	
	常用	453	*	*	319	42.0	289	56.7	
	D 月間有効求人数	1,315	*	*	1,291	1.9	1,027	28.0	
紹介	常用	1,101	*	*	1,046	5.3	931	18.3	
	E 紹介件数	278	93	185	253	9.9	220	26.4	
	(保)	236	77	159	227	4.0	201	17.4	
就職	(保)	52	16	36	41	26.8	40	30.0	
	F 就職件数	113	46	67	122	▲7.4	89	27.0	
	常用	96	36	60	108	▲11.1	75	28.0	
充足率	(保)	24	8	16	26	▲7.7	21	14.3	
	G 充足数	102	*	*	118	▲13.6	85	20.0	
	新規求人倍率	C/A	1.85	*	*	1.39	0.46	1.43	0.42
就職率	有効求人倍率	D/B	1.39	*	*	1.34	0.05	1.05	0.34
	新規求職	F/A × 100	42.6	46.5	40.6	46	▲3.4	40.3	2.3
	月間有効	F/B × 100	12	12	11.9	12.7	▲0.7	9.1	2.9
充足率	新規求人	G/C × 100	20.8	*	*	32.1	▲11.3	27.0	▲6.2
	月間有効	G/D × 100	7.8	*	*	9.1	▲1.3	8.3	▲0.5

※ 求職者登録は、性別欄が空欄でも受理可能なため、男女計は一致しない場合もある。

2. 中高年齢者（45歳以上）職業紹介状況（※1. 一般職業紹介状況の内数）

（単位：件・人・％）

項目	全数	55歳以上		前月	対前月増減比	前年同月	対前年同月増減比
		55歳以上	65歳以上				
新規求職申込件数	100	47	8	91	9.9	58	72.4
男	46	25	7	45	2.2	25	84.0
月間有効求職者数	378	187	40	357	5.9	371	1.9
男	189	111	27	172	9.9	187	1.1
紹介件数	101	30	2	85	18.8	83	21.7
男	38	19	1	35	8.6	45	▲15.6
就職件数	42	17	3	34	23.5	26	61.5
男	21	12	1	9	133.3	8	162.5

3. 障害者職業紹介状況（※1. 一般職業紹介状況の内数）

（単位：件・人・％）

項目	計	身体障害者	知的障害者	精神障害者	その他障害者	前月	対前月増減比	前年同月	対前年同月増減比	
新規求職申込件数	12	1	5	6	0	5	140.0	8	50.0	
紹介件数	8	2	3	2	1	10	▲20.0	5	60.0	
就職件数	6	2	2	1	1	9	▲33.3	1	500.0	
有効登録者数	計	555	241	179	123	12	551	0.7	506	9.7
（月末現在）	有効中の者	154	72	40	37	5	148	4.1	175	▲12.0
	就業中の者	288	122	106	55	5	290	▲0.7	252	14.3
	保留中の者	113	47	33	31	2	113	0.0	79	43.0

4. 雇用保険業務関係

（単位：件・人・％）

項目	計	男	女	前月	対前月増減比	前年同月	対前年同月増減比	
基本手当	受給者実人員	161	61	100	143	12.6	190	▲24.7
	受給資格決定件数	94	28	66	73	28.8	80	17.5
	初回受給者数	56	17	39	49	14.3	85	▲34.1
特例一時金	受給者数	0	0	0	0	-	0	-
高年齢求職者給付金	受給者数	6	5	1	5	20.0	3	100.0
再就職手当	支給実人員	21	12	9	28	▲25.0	25	▲16.0
適用関係	新規適用事業所数	12	*	*	14	▲14.3	10	20.0
	廃止事業所数	3	*	*	6	▲50.0	0	-
	月末適用事業所数	1,371	*	*	1,362	0.7	1,336	2.6
	資格取得者数	442	188	254	551	▲19.8	296	49.3
	資格喪失者数	305	163	142	602	▲49.3	193	58.0
	月末被保険者数	11,459	6,023	5,436	11,320	1.2	10,852	5.6
	離職票交付枚数	166	*	*	420	▲60.5	128	29.7

※ 基本手当及び再就職手当には、短時間労働被保険者分を含む。

## 新規高卒求人の早期提出について

6月20日から高卒求人の受付が開始いたしました。事業主の皆様のご協力により、高卒求人の早期の提出割合は年々上昇しており、新規高卒者の就職内定率は改善傾向です。しかし、全国に比べると、まだまだ求人の提出が遅く、県内の新規高卒者の応募にも遅れが生じております。

はじめて社会人となる新規高卒者にとっては、自分のやりたい仕事や会社を選ぶ上で「早期の情報」が非常に大切であり、早めに求人内容を確認することで、応募に係る選択肢の幅を広げられ、結果として事業主の皆様も良い人材の確保に繋がります。

求人者の早期の提出について、引き続き、ご理解とご協力をお願い申し上げます。

**7月末までに全国では高卒求人の81.0%が提出されています。**

**沖縄では62.5%、その差18.5ポイント!!** 厚生労働省「職業安定業務統計」



職業別常用新規求人・新規求職のバランスシートと充足・就職状況（平成28年5月分）

【職業別・常用（フルタイム及びパート）】

【八重山所】

（単位：人、件、倍、％）

職業	新規 求人 数 ①	新規求職 申込件数 ②	新規 求人 倍率 ①/②	充足 数 ③	充足率 ③/①	就職 件数 ④	就職率 ④/②
職業計	453	260	1.74	85	18.8	96	36.9
A 管理的職業	0	0	—	0	—	0	—
B 専門的・技術的職業	55	28	1.96	17	30.9	19	67.9
07 開発技術者	0	0	—	0	—	0	—
08 製造技術者	0	1	—	0	—	0	—
09 建築・土木・測量技術者	6	2	3.00	0	—	0	—
10 情報処理・通信技術者	4	1	4.00	0	—	0	—
11 その他の技術者	0	0	—	0	—	0	—
12 医師、歯科医師、獣医師、薬剤師	1	1	1.00	0	—	0	—
13 保健師、助産師、看護師	9	4	2.25	2	22.2	2	50.0
14 医療技術者	10	0	—	0	—	0	—
15 その他の保健医療の職業	4	0	—	1	25.0	1	—
16 社会福祉の専門的職業	11	12	0.92	5	45.5	6	50.0
22 美術家、デザイナー、写真家、映像撮影者	0	0	—	0	—	0	—
05.06.17～21.23.24その他の専門的職業	10	7	1.43	9	90.0	10	142.9
C 事務的職業	47	72	0.65	12	25.5	12	16.7
25 一般事務の職業	30	66	0.45	10	33.3	10	15.2
26 会計事務の職業	3	4	0.75	0	—	0	—
27 生産関連事務の職業	0	0	—	0	—	0	—
28 営業・販売関連事務の職業	11	2	5.50	1	9.1	0	—
29 外勤事務の職業	0	0	—	0	—	0	—
30 運輸、通信事務の職業	3	0	—	1	33.3	1	—
31 事務用機械操作の職業	0	0	—	0	—	1	—
D 販売の職業	74	22	3.36	8	10.8	9	40.9
32 商品販売の職業	70	15	4.67	7	10.0	7	46.7
33 販売類似の職業	0	1	—	0	—	1	100.0
34 営業の職業	4	6	0.67	1	25.0	1	16.7
E サービスの職業	151	54	2.80	26	17.2	29	53.7
35 家庭生活支援サービスの職業	0	0	—	0	—	0	—
36 介護サービスの職業	26	9	2.89	5	19.2	5	55.6
37 保健医療サービスの職業	5	3	1.67	2	40.0	3	100.0
38 生活衛生サービスの職業	0	3	—	0	—	0	—
39 飲食物調理の職業	51	13	3.92	8	15.7	8	61.5
40 接客・給仕の職業	60	14	4.29	9	15.0	11	78.6
41 住居施設・ビル等の管理の職業	0	0	—	0	—	0	—
42 その他のサービスの職業	9	12	0.75	2	22.2	2	16.7
F 保安の職業	1	1	1.00	2	200.0	2	200.0
G 農林漁業の職業	6	6	1.00	5	83.3	4	66.7
H 生産工程の職業	26	9	2.89	5	19.2	5	55.6
49 生産設備制御・監視の職業 （金属材料製造、金属加工、金属溶接・溶断）	0	0	—	0	—	0	—
50 生産設備制御・監視の職業 （金属材料製造、金属加工、金属溶接・溶断を除く）	0	0	—	0	—	0	—
51 生産設備制御・監視の職業（機械組立）	0	0	—	0	—	0	—
52 金属材料製造、金属加工、金属溶接・溶断の職業	4	0	—	0	—	0	—
54 製品製造・加工処理の職業 （金属材料製造、金属加工、金属溶接・溶断を除く）	13	7	1.86	5	38.5	4	57.1
57 機械組立の職業	0	0	—	0	—	0	—
60 機械整備・修理の職業	6	2	3.00	0	—	1	50.0
61 製品検査の職業 （金属材料製造、金属加工、金属溶接・溶断）	0	0	—	0	—	0	—
62 製品検査の職業 （金属材料製造、金属加工、金属溶接・溶断を除く）	1	0	—	0	—	0	—
63 機械検査の職業	0	0	—	0	—	0	—
64 生産関連・生産類似の職業	2	0	—	0	—	0	—
I 輸送・機械運転の職業	4	13	0.31	4	100.0	9	69.2
65 鉄道運転の職業	0	0	—	0	—	0	—
66 自動車運転の職業	2	9	0.22	2	100.0	5	55.6
67 船舶・航空機運転の職業	0	1	—	0	—	0	—
68 その他の輸送の職業	0	0	—	0	—	0	—
69 定置・建設機械運転の職業	2	3	0.67	2	100.0	4	133.3
J 建設・採掘の職業	2	4	0.50	0	—	0	—
70 建設躯体工事の職業	0	0	—	0	—	0	—
71 建設の職業（建設躯体工事の職業を除く）	0	0	—	0	—	0	—
72 電気工事の職業	2	0	—	0	—	0	—
73 土木の職業	0	4	—	0	—	0	—
74 採掘の職業	0	0	—	0	—	0	—
K 運搬・清掃・包装等の職業	87	16	5.44	6	6.9	7	43.8
75 運搬の職業	17	5	3.40	0	—	1	20.0
76 清掃の職業	13	8	1.63	2	15.4	2	25.0
77 包装の職業	0	0	—	1	—	1	—
78 その他の運搬・清掃・包装等の職業	57	3	19.00	3	5.3	3	100.0
IT関連職業合計	6	2	3.00	0	—	0	—
福祉関連職業合計 （うち介護関係）	47	19	2.47	11	23.4	12	63.2
分類不能の職業	33	12	2.75	9	27.3	10	83.3
	0	35	—	0	—	0	—

※掲載値は、すべて原数値であり、新規学卒を含んでいません。

※常用とは、雇用契約において雇用期間の定めがないか又は4か月以上の雇用期間が定められているものをいいます。

職業別常用新規求人・新規求職のバランスシートと充足・就職状況(平成28年5月分)

【職業別・常用フルタイムのみ】

【八重山所】

(単位:人、件、倍、%、千円)

職業	新規 求人 数 ①	新規求職 申込件数 ②	新規 求人倍率 ①/②	充足数 ③	充足率 ③/①	就職 件数④	就職率 ④/②	求職希望 賃金	求人平均 賃金
職業計	272	169	1.61	49	18.0	56	33.1	154	183
A 管理的職業	0	0	—	0	—	0	—	0	0
B 専門的・技術的職業	45	18	2.50	10	22.2	10	55.6	196	225
07 開発技術者	0	0	—	0	—	0	—	0	0
08 製造技術者	0	1	—	0	—	0	—	250	0
09 建築・土木・測量技術者	6	2	3.00	0	—	0	—	125	284
10 情報処理・通信技術者	4	1	4.00	0	—	0	—	150	159
11 その他の技術者	0	0	—	0	—	0	—	0	0
12 医師、歯科医師、獣医師、薬剤師	0	1	—	0	—	0	—	450	0
13 保健師、助産師、看護師	8	3	2.67	1	12.5	1	33.3	250	205
14 医療技術者	10	0	—	0	—	0	—	0	270
15 その他の保健医療の職業	3	0	—	1	33.3	1	—	0	218
16 社会福祉の専門的職業	6	5	1.20	5	83.3	5	100.0	162	175
22 美術家、デザイナー、写真家、映像撮影者	0	0	—	0	—	0	—	0	0
05.06.17~21.23.24その他の専門的職業	8	5	1.60	3	37.5	3	60.0	174	175
C 事務的職業	34	44	0.77	7	20.6	6	13.6	134	155
25 一般事務の職業	21	39	0.54	5	23.8	5	12.8	132	150
26 会計事務の職業	3	3	1.00	0	—	0	—	130	161
27 生産関連事務の職業	0	0	—	0	—	0	—	0	0
28 営業・販売関連事務の職業	8	2	4.00	1	12.5	0	—	165	168
29 外勤事務の職業	0	0	—	0	—	0	—	0	0
30 運輸、通信事務の職業	2	0	—	1	50.0	1	—	0	140
31 事務用機械操作の職業	0	0	—	0	—	0	—	0	0
D 販売の職業	56	15	3.73	6	10.7	7	46.7	146	160
32 商品販売の職業	52	9	5.78	5	9.6	5	55.6	126	157
33 販売類似の職業	0	0	—	0	—	1	—	0	0
34 営業の職業	4	6	0.67	1	25.0	1	16.7	177	182
E サービスの職業	94	37	2.54	14	14.9	16	43.2	161	174
35 家庭生活支援サービスの職業	0	0	—	0	—	0	—	0	0
36 介護サービスの職業	22	6	3.67	5	22.7	5	83.3	147	159
37 保健医療サービスの職業	4	3	1.33	2	50.0	3	100.0	133	147
38 生活衛生サービスの職業	0	2	—	0	—	0	—	120	0
39 飲食物調理の職業	18	6	3.00	4	22.2	4	66.7	200	187
40 接客・仕仕の職業	43	12	3.58	2	4.7	3	25.0	157	185
41 住居施設・ビル等の管理の職業	0	0	—	0	—	0	—	0	0
42 その他のサービスの職業	7	8	0.88	1	14.3	1	12.5	169	149
F 保安の職業	1	1	1.00	2	200.0	2	200.0	120	230
G 農林漁業の職業	1	4	0.25	1	100.0	1	25.0	143	132
H 生産工程の職業	20	7	2.86	4	20.0	4	57.1	157	211
49 生産設備制御・監視の職業 (金属材料製造、金属加工、金属溶接・溶断)	0	0	—	0	—	0	—	0	0
50 生産設備制御・監視の職業 (金属材料製造、金属加工、金属溶接・溶断を除く)	0	0	—	0	—	0	—	0	0
51 生産設備制御・監視の職業(機械組立)	0	0	—	0	—	0	—	0	0
52 金属材料製造、金属加工、金属溶接・溶断の職業	4	0	—	0	—	0	—	0	190
54 製品製造・加工処理の職業 (金属材料製造、金属加工、金属溶接・溶断を除く)	8	5	1.60	4	50.0	3	60.0	154	234
57 機械組立の職業	0	0	—	0	—	0	—	0	0
60 機械整備・修理の職業	6	2	3.00	0	—	1	50.0	165	184
61 製品検査の職業 (金属材料製造、金属加工、金属溶接・溶断)	0	0	—	0	—	0	—	0	0
62 製品検査の職業 (金属材料製造、金属加工、金属溶接・溶断を除く)	1	0	—	0	—	0	—	0	240
63 機械検査の職業	0	0	—	0	—	0	—	0	0
64 生産関連・生産類似の職業	1	0	—	0	—	0	—	0	190
I 輸送・機械運転の職業	4	12	0.33	4	100.0	9	75.0	173	206
65 鉄道運転の職業	0	0	—	0	—	0	—	0	0
66 自動車運転の職業	2	8	0.25	2	100.0	5	62.5	164	175
67 船舶・航空機運転の職業	0	1	—	0	—	0	—	200	0
68 その他の輸送の職業	0	0	—	0	—	0	—	0	0
69 定置・建設機械運転の職業	2	3	0.67	2	100.0	4	133.3	187	237
J 建設・採掘の職業	2	4	0.50	0	—	0	—	138	188
70 建設躯体工事の職業	0	0	—	0	—	0	—	0	0
71 建設の職業(建設躯体工事の職業を除く)	0	0	—	0	—	0	—	0	0
72 電気工事の職業	2	0	—	0	—	0	—	0	188
73 土木の職業	0	4	—	0	—	0	—	138	0
74 採掘の職業	0	0	—	0	—	0	—	0	0
K 運搬・清掃・包装等の職業	15	8	1.88	1	6.7	1	12.5	154	151
75 運搬の職業	14	4	3.50	0	—	0	—	158	155
76 清掃の職業	0	3	—	1	—	1	33.3	150	0
77 包装の職業	0	0	—	0	—	0	—	0	0
78 その他の運搬・清掃・包装等の職業	1	1	1.00	0	—	0	—	150	132
I T 関連職業合計	6	2	3.00	0	—	0	—	200	178
福祉関連職業合計	41	13	3.15	10	24.4	10	76.9	176	197
(うち介護関係)	28	8	3.50	9	32.1	9	112.5	156	165
分類不能の職業	0	19	—	0	—	0	—	147	0

※掲載値は、すべて原数値であり、新規学卒を含んでいません。

※常用とは、雇用契約において雇用期間の定めがないか又は4か月以上の雇用期間が定められているものをいいます。

職業別常用新規求人・新規求職のバランスシートと充足・就職状況(平成28年5月分)

【職業別・常用パートのみ】

【八重山所】

(単位:人、件、倍、%、十円)

職業	新規 求人 数 ①	新規求職 申込件数 ②	新規 求人 倍率 ①/②	充足 数 ③	充足率 ③/①	就職 件数④	就職率 ④/②	求職希望 賃金	求人平均 賃金
職業計	181	91	1.99	36	19.9	40	44.0	78	86
A 管理的職業	0	0	—	0	—	0	—	0	0
B 専門的・技術的職業	10	10	1.00	7	70.0	9	90.0	88	118
07 開発技術者	0	0	—	0	—	0	—	0	0
08 製造技術者	0	0	—	0	—	0	—	0	0
09 建築・土木・測量技術者	0	0	—	0	—	0	—	0	0
10 情報処理・通信技術者	0	0	—	0	—	0	—	0	0
11 その他の技術者	0	0	—	0	—	0	—	0	0
12 医師、歯科医師、獣医師、薬剤師	1	0	—	0	—	0	—	0	200
13 保健師、助産師、看護師	1	1	1.00	1	100.0	1	100.0	100	110
14 医療技術者	0	0	—	0	—	0	—	0	0
15 その他の保健医療の職業	1	0	—	0	—	0	—	0	110
16 社会福祉の専門的職業	5	7	0.71	0	—	1	14.3	84	91
22 美術家、デザイナー、写真家、映像撮影者	0	0	—	0	—	0	—	0	0
05.06.17~21.23.24その他の専門的職業	2	2	1.00	6	300.0	7	350.0	95	110
C 事務的職業	13	28	0.46	5	38.5	6	21.4	77	87
25 一般事務の職業	9	27	0.33	5	55.6	5	18.5	77	92
26 会計事務の職業	0	1	—	0	—	0	—	70	0
27 生産関連事務の職業	0	0	—	0	—	0	—	0	0
28 営業・販売関連事務の職業	3	0	—	0	—	0	—	0	76
29 外勤事務の職業	0	0	—	0	—	0	—	0	0
30 運輸、通信事務の職業	1	0	—	0	—	0	—	0	70
31 事務用機械操作の職業	0	0	—	0	—	1	—	0	0
D 販売の職業	18	7	2.57	2	11.1	2	28.6	76	82
32 商品販売の職業	18	6	3.00	2	11.1	2	33.3	76	82
33 販売類似の職業	0	1	—	0	—	0	—	80	0
34 営業の職業	0	0	—	0	—	0	—	0	0
E サービスの職業	57	17	3.35	12	21.1	13	76.5	78	83
35 家庭生活支援サービスの職業	0	0	—	0	—	0	—	0	0
36 介護サービスの職業	4	3	1.33	0	—	0	—	72	105
37 保健医療サービスの職業	1	0	—	0	—	0	—	0	90
38 生活衛生サービスの職業	0	1	—	0	—	0	—	80	0
39 飲食物調理の職業	33	7	4.71	4	12.1	4	57.1	78	73
40 接客・給仕の職業	17	2	8.50	7	41.2	8	400.0	80	81
41 住居施設・ビル等の管理の職業	0	0	—	0	—	0	—	0	0
42 その他のサービスの職業	2	4	0.50	1	50.0	1	25.0	83	75
F 保安の職業	0	0	—	0	—	0	—	0	0
G 農林漁業の職業	5	2	2.50	4	80.0	3	150.0	80	89
H 生産工程の職業	6	2	3.00	1	16.7	1	50.0	75	73
49 生産設備制御・監視の職業 (金属材料製造、金属加工、金属溶接・溶断)	0	0	—	0	—	0	—	0	0
50 生産設備制御・監視の職業 (金属材料製造、金属加工、金属溶接・溶断を除く)	0	0	—	0	—	0	—	0	0
51 生産設備制御・監視の職業(機械組立)	0	0	—	0	—	0	—	0	0
52 金属材料製造、金属加工、金属溶接・溶断の職業	0	0	—	0	—	0	—	0	0
54 製品製造・加工処理の職業 (金属材料製造、金属加工、金属溶接・溶断を除く)	5	2	2.50	1	20.0	1	50.0	75	72
57 機械組立の職業	0	0	—	0	—	0	—	0	0
60 機械整備・修理の職業	0	0	—	0	—	0	—	0	0
61 製品検査の職業 (金属材料製造、金属加工、金属溶接・溶断)	0	0	—	0	—	0	—	0	0
62 製品検査の職業 (金属材料製造、金属加工、金属溶接・溶断を除く)	0	0	—	0	—	0	—	0	0
63 機械検査の職業	0	0	—	0	—	0	—	0	0
64 生産関連・生産類似の職業	1	0	—	0	—	0	—	0	75
I 輸送・機械運転の職業	0	1	—	0	—	0	—	80	0
65 鉄道運転の職業	0	0	—	0	—	0	—	0	0
66 自動車運転の職業	0	1	—	0	—	0	—	80	0
67 船舶・航空機運転の職業	0	0	—	0	—	0	—	0	0
68 その他の輸送の職業	0	0	—	0	—	0	—	0	0
69 定置・建設機械運転の職業	0	0	—	0	—	0	—	0	0
J 建設・採掘の職業	0	0	—	0	—	0	—	0	0
70 建設躯体工事の職業	0	0	—	0	—	0	—	0	0
71 建設の職業(建設躯体工事の職業を除く)	0	0	—	0	—	0	—	0	0
72 電気工事の職業	0	0	—	0	—	0	—	0	0
73 土木の職業	0	0	—	0	—	0	—	0	0
74 採掘の職業	0	0	—	0	—	0	—	0	0
K 運搬・清掃・包装等の職業	72	8	9.00	5	6.9	6	75.0	75	79
75 運搬の職業	3	1	3.00	0	—	1	100.0	70	74
76 清掃の職業	13	5	2.60	1	7.7	1	20.0	76	85
77 包装の職業	0	0	—	1	—	1	—	0	0
78 その他の運搬・清掃・包装等の職業	56	2	28.00	3	5.4	3	150.0	0	77
I T関連職業合計	0	0	—	0	—	0	—	0	0
福祉関連職業合計	6	6	1.00	1	16.7	2	33.3	81	103
(うち介護関係)	5	4	1.25	0	—	1	25.0	76	101
分類不能の職業	0	16	—	0	—	0	—	77	0

※掲載値は、すべて原数値であり、新規学卒を含んでいません。

※常用とは、雇用契約において雇用期間の定めがないか又は4か月以上の雇用期間が定められているものをいいます。

職業別常用有効求人・有効求職の状況報告（平成28年5月分）  
【職業別・常用（フルタイム及びパート）】

【八重山所】

（単位：人・件・倍）

職業	有効求職者数						有効求人数 (B)	有効求人 倍率 (B/A)
	計 (A)	男		女				
		45歳以上	45歳未満	45歳以上	45歳未満			
職業計	930	376	373	187	556	188	1,101	1.18
A 管理的職業	4	2	4	2	0	0	3	0.75
B 専門的・技術的職業	127	59	53	32	74	27	143	1.13
07 開発技術者	1	0	1	0	0	0	0	—
08 製造技術者	2	1	2	1	0	0	0	—
09 建築・土木・測量技術者	12	11	12	11	0	0	8	0.67
10 情報処理・通信技術者	6	3	5	3	1	0	6	1.00
11 その他技術者	1	0	1	0	0	0	0	—
12 医師、歯科医師、獣医師、薬剤師	2	2	1	1	1	1	2	1.00
13 保健師、助産師、看護師	22	11	2	2	20	9	33	1.50
14 医療技術者	7	3	1	1	6	2	15	2.14
15 その他の保健医療の職業	4	1	0	0	4	1	5	1.25
16 社会福祉の専門的職業	31	13	5	3	26	10	41	1.32
22 夫作家、アサイアー、写真家、映像撮影者	12	3	8	3	4	0	4	0.33
05.06.17～21.23.24その他の専門的職業	27	11	15	7	12	4	29	1.07
C 事務的職業	237	71	31	14	206	57	104	0.44
25 一般事務の職業	208	61	22	11	186	50	70	0.34
26 会計事務の職業	19	9	3	3	16	6	11	0.58
27 生産関連事務の職業	1	0	1	0	0	0	1	1.00
28 営業・販売関連事務の職業	6	1	2	0	4	1	14	2.33
29 外勤事務の職業	0	0	0	0	0	0	0	—
30 運輸・郵便事務の職業	0	0	0	0	0	0	8	—
31 事務用機器操作の職業	3	0	3	0	0	0	0	—
D 販売の職業	73	27	20	11	53	16	129	1.77
32 商品販売の職業	53	15	5	0	48	15	118	2.23
33 販売類似の職業	1	0	0	0	1	0	2	2.00
34 営業の職業	19	12	15	11	4	1	9	0.47
E サービスの職業	188	70	72	25	116	45	454	2.41
35 家庭生活支援サービスの職業	0	0	0	0	0	0	0	—
36 介護サービスの職業	38	20	6	4	32	16	72	1.89
37 保健医療サービスの職業	8	1	0	0	8	1	11	1.38
38 生活衛生サービスの職業	13	5	3	1	10	4	5	0.38
39 飲食物調理の職業	46	24	22	8	24	16	113	2.46
40 接客・給仕の職業	52	9	23	5	29	4	210	4.04
41 居住施設・ビル等の管理の職業	3	3	3	3	0	0	0	—
42 その他のサービスの職業	28	8	15	4	13	4	43	1.54
F 保安の職業	3	3	3	3	0	0	8	2.67
G 農林漁業の職業	25	12	15	8	10	4	15	0.60
H 生産工程の職業	28	10	15	6	13	4	64	2.29
49 生産設備制御・監視の職業 (金属材料製造、金属加工、金属溶接)	0	0	0	0	0	0	0	—
50 生産設備制御・監視の職業 (金属材料製造、金属加工、金属溶接・溶断を除く)	0	0	0	0	0	0	0	—
51 生産設備制御・監視の職業(機械組立)	0	0	0	0	0	0	0	—
52 金属材料製造、金属加工、金属溶接・溶断を除く	1	0	1	0	0	0	6	6.00
54 製品製造・加工処理の職業 (金属材料製造、金属加工、金属溶接・溶断を除く)	20	6	8	2	12	4	48	2.40
57 機械組立の職業	0	0	0	0	0	0	1	—
60 機械整備・修理の職業	5	3	5	3	0	0	6	1.20
61 製品検査の職業 (金属材料製造、金属加工、金属溶接・溶断を除く)	0	0	0	0	0	0	0	—
62 製品検査の職業 (金属材料製造、金属加工、金属溶接・溶断を除く)	0	0	0	0	0	0	1	—
63 機械検査の職業	0	0	0	0	0	0	0	—
64 生産関連・生産類似の職業	2	1	1	1	1	0	2	1.00
I 輸送・機械運転の職業	33	23	33	23	0	0	35	1.06
65 鉄道運転の職業	0	0	0	0	0	0	0	—
66 自動車運転の職業	21	16	21	16	0	0	13	0.62
67 船舶・航空機運転の職業	1	0	1	0	0	0	4	4.00
68 その他輸送の職業	2	0	2	0	0	0	0	—
69 設置・建設機械運転の職業	9	7	9	7	0	0	18	2.00
J 建設・採掘の職業	9	1	9	1	0	0	7	0.78
70 建設・採掘の職業	0	0	0	0	0	0	0	—
71 建設の職業(建設・採掘の職業を除く)	2	0	2	0	0	0	0	—
72 電気工事の職業	1	1	1	1	0	0	7	7.00
73 土木工事の職業	6	0	6	0	0	0	0	—
74 採掘の職業	0	0	0	0	0	0	0	—
K 運搬・清掃・包装等の職業	88	53	58	34	30	19	139	1.58
75 運搬の職業	21	12	20	11	1	1	25	1.19
76 清掃の職業	26	15	18	9	8	6	44	1.69
77 包装の職業	1	0	0	0	1	0	1	1.00
78 その他の運搬・清掃・包装等の職業	40	26	20	14	20	12	69	1.73
I 関連職業合計	17	6	14	6	3	0	9	0.53
福祉関連職業合計	74	38	13	9	61	29	130	1.76
(うち介護関係)	(48)	(25)	(9)	(6)	(39)	(19)	(90)	1.88
分類不能の職業	115	45	60	28	54	16	0	—

※掲載値は、すべて原数値であり、新規学卒を含んでいません。

※常用とは、雇用契約において雇用期間の定めがないか又は4か月以上の雇用期間が定められているものをいいます。