

ハローワーク八重山発表

平成27年2月6日（金）

担	八重山公共職業安定所 所長 下里 勝則
当	統括職業指導官 八木 陽子 電話：0980—82—2327

「雇用の動き」平成26年10～12月期

当期の有効求人倍率は1.06倍で、前年同期に比べて0.26ポイント上昇
新規求人数は前年同期比7.6%増加

1. 有効求人倍率（原数値）は1.06倍

- 当期の有効求人倍率（原数値）は1.06倍で、前年同期と比べ0.26ポイント上昇。
- 月間有効求人数（月平均）は、1,058人と前年同期比12.9%増加。
- 月間有効求職者数（月平均）は、1,001人と前年同期比14.5%減少。

2. 新規求人数は前年同期比7.6%増加

- 新規求人数は、1,062人（月平均354人）と前年同期比75人（7.6%）増加した。
これを主な産業別に前年同期比で見ると、宿泊業、飲食サービス業は288人で5.5%（15人）増、医療・福祉は221人で6.8%（14人）増、卸売・小売業は176人で87.2%（82人）増、生活関連サービス業、娯楽業は60人で11.1%（6人）増、運輸業は45人で32.4%（21人）増となった一方、製造業は61人で39.0%（39人）減、建設業は45人で13.5%（7人）減、不動産業は23人で14.8%（4人）減、農、林、漁業は16人で54.3%（19人）減となった。
- 月間有効求人数（月平均）は、1,058人で前年同期比12.9%（121人）増加した。

3. 新規求職申込件数は、前年同期比16.8%減少

- 新規求職申込件数は、629件（月平均210件）と前年同期比16.8%（127件）減少した。
※ 在職者の新規求職申込（常用）は14.7%（25件）減少し、無業者は11.3%（13件）減少した。
また、離職者のうちの事業主都合は27.4%（32件）減、自己都合離職者は13.1%（39件）減、自営業者等は31.6%（6件）減であった。
- 月間有効求職者数は、月平均1,001人と前年同期比14.5%（170人）減少した。そのうち、雇用保険受給者数は、月平均286人で前年同期比20.3%（73人）減少した。

4. 就職件数は、前年同期比20.0%減少

- 就職件数は248件（月平均83件）と前年同期比20.0%（62件）減となった。

参考

沖縄県の12月の完全失業率（原数値）は4.5%で、前年同月と同水準、前月より0.7ポイント低下。

第1表
平成26年12月分

一般職業紹介状況（新規学卒者を除きパートタイムを含む）（全数）

八重山公共職業安定所

年月	新規求職者数	新規求人数	月間有効求職者数	月間有効求人数	新規求人倍率	有効求人倍率	就職者数	充足数
平成23年度計	4,596	2,350	1,578	452	0.51	0.29	1,281	1,164
平成24年度計	3,702	2,872	1,377	559	0.78	0.41	1,343	1,235
平成25年度計	3,288	4,269	1,189	897	1.30	0.75	1,299	1,222
10月	280 (▲ 17.9)	428 (38.1)	1,172 (▲ 13.8)	1,004 (64.9)	1.53 (0.6)	0.86 (0.4)	108 (▲ 15.6)	109 (▲ 6.8)
11月	296 (▲ 2.3)	343 (78.6)	1,210 (▲ 11.2)	961 (84.5)	1.16 (0.5)	0.79 (0.4)	108 (▲ 1.8)	104 (8.3)
12月	180 (▲ 21.1)	216 (30.1)	1,130 (▲ 10.2)	846 (67.9)	1.20 (0.5)	0.75 (0.3)	94 (3.3)	80 (2.6)
平成26年 1月	272 (▲ 20.7)	427 (33.9)	1,123 (▲ 11.3)	851 (53.1)	1.57 (0.6)	0.76 (0.3)	87 (2.4)	90 (7.1)
2月	234 (▲ 26.2)	443 (46.2)	1,059 (▲ 18.4)	970 (37.6)	1.89 (0.9)	0.92 (0.4)	80 (▲ 35.5)	82 (▲ 33.3)
3月	283 (▲ 13.7)	454 (57.6)	1,127 (▲ 15.5)	1,170 (53.7)	1.60 (0.7)	1.04 (0.5)	131 (▲ 30.7)	120 (▲ 32.6)
4月	338 (▲ 18.4)	437 (25.2)	1,186 (▲ 11.6)	1,191 (52.9)	1.29 (0.4)	1.00 (0.4)	130 (▲ 3.7)	124 (4.2)
5月	260 (▲ 11.6)	376 (21.3)	1,152 (▲ 11.2)	1,125 (46.1)	1.45 (0.4)	0.98 (0.4)	109 (▲ 20.4)	107 (▲ 10.8)
6月	223 (▲ 12.9)	364 (45.0)	1,064 (▲ 13.0)	1,039 (37.1)	1.63 (0.7)	0.98 (0.4)	79 (▲ 28.8)	82 (▲ 21.2)
7月	249 (▲ 15.6)	624 (55.2)	1,063 (▲ 13.5)	1,259 (46.9)	2.51 (1.1)	1.18 (0.5)	107 (18.9)	106 (20.5)
8月	236 (5.8)	377 (11.9)	1,054 (▲ 11.4)	1,251 (39.3)	1.60 (0.1)	1.19 (0.4)	98 (▲ 17.6)	94 (▲ 16.8)
9月	249 (▲ 4.6)	472 (52.8)	1,080 (▲ 7.2)	1,337 (49.6)	1.90 (0.7)	1.24 (0.5)	94 (▲ 5.1)	91 (▲ 2.2)
10月	234 (▲ 16.4)	413 (▲ 3.5)	1,036 (▲ 11.6)	1,165 (16.0)	1.76 (0.2)	1.12 (0.3)	111 (2.8)	107 (▲ 1.8)
11月	234 (▲ 20.9)	267 (▲ 22.2)	1,006 (▲ 16.9)	991 (3.1)	1.14 (▲ 0.0)	0.99 (0.2)	63 (▲ 41.7)	55 (▲ 47.1)
12月	161 (▲ 10.6)	382 (76.9)	962 (▲ 14.9)	1,019 (20.4)	2.37 (1.2)	1.06 (0.3)	74 (▲ 21.3)	65 (▲ 18.8)
前年第3四半期 月平均	252	329	1,171	937	1.31	0.80	103	98
今年第3四半期 月平均	210	354	1,001	1,058	1.69	1.06	83	76
前年第3四半期 累計	756	987	3,512	2,811	1.31	0.80	310	293
前年第3四半期 累計	629	1,062	3,004	3,175	1.69	1.06	248	227
対前年同期比	▲ 16.8	7.6	▲ 14.5	12.9	0.4	0.3	▲ 20.0	▲ 22.5

注 1. カッコ内は対前年同月比(差)

2. 月間有効求職者数及び月間有効求人数の累計値は月平均値

第2表

平成26年12月分

産業別新規求人数(新規学卒を除きパートタイムを含む)

八重山公共職業安定所

産業別	平成25年			平成26年												前年第3 四半期	今年第3 四半期	前年 同期比	
	10月	11月	12月	1月	2月	3月	4月	5月	6月	7月	8月	9月	10月	11月	12月				
A. B. 農、林、漁業 (01~04)	16	16	3	20	14	17	16	16	13	18	12	6	5	6	5	35	16	▲ 54.3	農
C 鉱業、採石業、砂利採取業(05)	0	0	0	0	0	0	0	0	0	0	0	0	0	0	0	0	0	-	鉱
D 建設業 (06~08)	33	7	12	27	2	7	27	4	11	34	8	16	36	7	2	52	45	▲ 13.5	建
E 製造業 (09~32)	28	50	22	10	18	16	19	13	25	32	16	20	40	11	10	100	61	▲ 39.0	製
09 食料品製造業	23	49	20	4	12	9	8	9	23	25	8	15	32	9	6	92	47	▲ 48.9	
F 電気・ガス・熱供給・水道業 (33~36)	0	0	0	0	0	1	0	1	0	0	0	0	0	0	0	0	0	-	電
G 情報通信業 (37~41)	7	5	0	0	5	21	0	5	0	4	4	5	6	1	5	12	12	0.0	情
H 運輸業 (42~49)	12	6	16	7	18	18	7	10	17	7	25	18	11	15	19	34	45	32.4	運
I 卸売・小売業 (50~61)	51	25	18	39	37	61	36	20	43	69	25	100	35	41	100	94	176	87.2	卸
50~55 卸売業	1	0	8	8	4	29	11	5	13	15	1	13	6	2	8	9	16	77.8	
56~61 小売業	50	25	10	31	33	32	25	15	30	54	24	87	29	39	92	85	160	88.2	
(56各種商品小売業)	37	21	3	21	30	7	16	10	9	28	6	7	10	12	59	61	81	32.8	
J 金融・保険業 (62~67)	0	0	0	0	0	0	0	0	2	0	0	0	0	0	0	0	0	-	金
K 不動産業 (68~70)	12	14	1	11	17	10	22	15	8	33	16	6	17	4	2	27	23	▲ 14.8	不
L 学術研究、専門・技術サービス業 (71~74)	4	6	7	15	3	6	12	1	6	7	1	12	2	11	7	17	20	17.6	学
M 宿泊業、飲食サービス業 (75~77)	109	105	59	135	165	107	137	151	107	88	132	128	108	67	113	273	288	5.5	宿
N 生活関連サービス業、娯楽業 (78~80)	28	16	10	15	20	23	21	26	20	167	42	18	21	22	17	54	60	11.1	生
O 教育、学習支援業 (81~82)	2	2	2	4	2	16	2	0	9	2	1	2	5	3	2	6	10	66.7	教
P 医療、福祉 (83~85)	98	57	52	92	70	85	95	55	70	111	57	120	75	60	86	207	221	6.8	医
Q 複合サービス事業(86,87)	4	11	0	19	7	4	11	11	1	8	5	2	2	3	1	15	6	▲ 60.0	複
R サービス業(他に分類されないもの)(88~96)	14	16	7	19	35	22	20	35	13	33	24	7	36	10	10	37	56	51.4	サ
S, T 公務(他に分類されるものを除く)・その他(97,98,99)	10	7	7	14	30	40	12	13	19	11	9	12	14	6	3	24	23	▲ 4.2	公
	428	343	216	427	443	454	437	376	364	624	377	472	413	267	382	987	1062	7.6	計

注 前年度数値が0である場合は-(ハイフン)表示

第3表
平成26年12月分

年齢別・職業別新規求職者(新規学卒を除きパートタイムを含む)

八重山公共職業安定所

	年月 年齢 職業	25年												26年			今季 構成比	前年 同期比
		10月	11月	12月	1月	2月	3月	4月	5月	6月	7月	8月	9月	10月	11月	12月		
年齢別 新規求職者数	19歳以下	5	7	5	2	4	7	5	7	6	5	7	4	3	1	2	1.0	▲ 64.7
	20～24歳	24	29	13	19	17	31	28	18	22	11	13	23	32	19	9	9.5	▲ 9.1
	25～29歳	50	46	22	39	48	46	57	43	28	41	35	30	28	45	26	15.7	▲ 16.1
	30～34歳	44	53	31	44	35	44	70	37	31	47	35	43	31	52	23	16.9	▲ 17.2
	35～39歳	35	48	25	41	37	42	41	34	35	37	28	38	32	33	28	14.8	▲ 13.9
	40～44歳	43	40	24	40	29	30	36	32	25	30	35	29	36	30	20	13.7	▲ 19.6
	45～49歳	22	18	19	23	15	24	24	24	18	19	18	21	23	13	16	8.3	▲ 11.9
	50～54歳	20	18	8	25	18	18	25	19	22	17	15	21	15	11	8	5.4	▲ 26.1
	55～59歳	14	19	18	16	15	19	19	18	18	22	21	21	11	14	11	5.7	▲ 29.4
	60～64歳	16	13	11	18	13	15	23	15	15	15	21	14	20	15	12	7.5	17.5
	65歳以上	7	5	4	5	3	7	10	13	3	5	8	5	3	1	6	1.6	▲ 37.5
計		280	296	180	272	234	283	338	260	223	249	236	249	234	234	161	100.0	▲ 16.8
職業別 新規求職者数	A 管理的職業	0	2	0	0	0	0	0	1	1	1	1	0	0	0	0	0.0	-
	B 専門的・技術的職業	21	46	22	32	25	45	45	33	29	35	30	27	36	24	24	13.4	▲ 5.6
	C 事務的職業	91	73	43	79	85	90	112	67	51	59	58	75	56	73	46	27.8	▲ 15.5
	D 販売の職業	29	34	21	23	21	26	18	22	21	22	21	22	19	25	18	9.9	▲ 26.2
	E サービスの職業	60	60	39	58	40	63	55	49	56	53	56	65	57	43	36	21.6	▲ 14.5
	F 保安の職業	2	2	1	0	1	2	1	1	0	2	3	2	0	1	1	0.3	▲ 60.0
	G 農林漁業の職業	10	6	1	9	11	1	8	6	7	7	6	5	6	4	5	2.4	▲ 11.8
	H 生産工程の職業	15	11	11	12	6	8	14	10	13	10	14	7	12	11	9	5.1	▲ 13.5
	I 輸送・機械運転の職業	7	3	4	14	6	5	7	12	6	3	3	6	5	7	3	2.4	7.1
	J 建設・採掘の職業	5	6	5	2	2	4	11	4	6	7	6	3	5	4	3	1.9	▲ 25.0
	K 運搬・清掃等の職業	21	20	14	21	14	22	33	21	21	26	19	16	20	23	11	8.6	▲ 1.8
分類不能の職業	19	33	19	22	23	17	34	34	12	24	19	21	18	19	5	6.7	▲ 40.8	

第4表
職業別常用有効求人・有効求職バランスシート
(新規学卒を除き、常用パートを含む)

平成26年 12月末現在

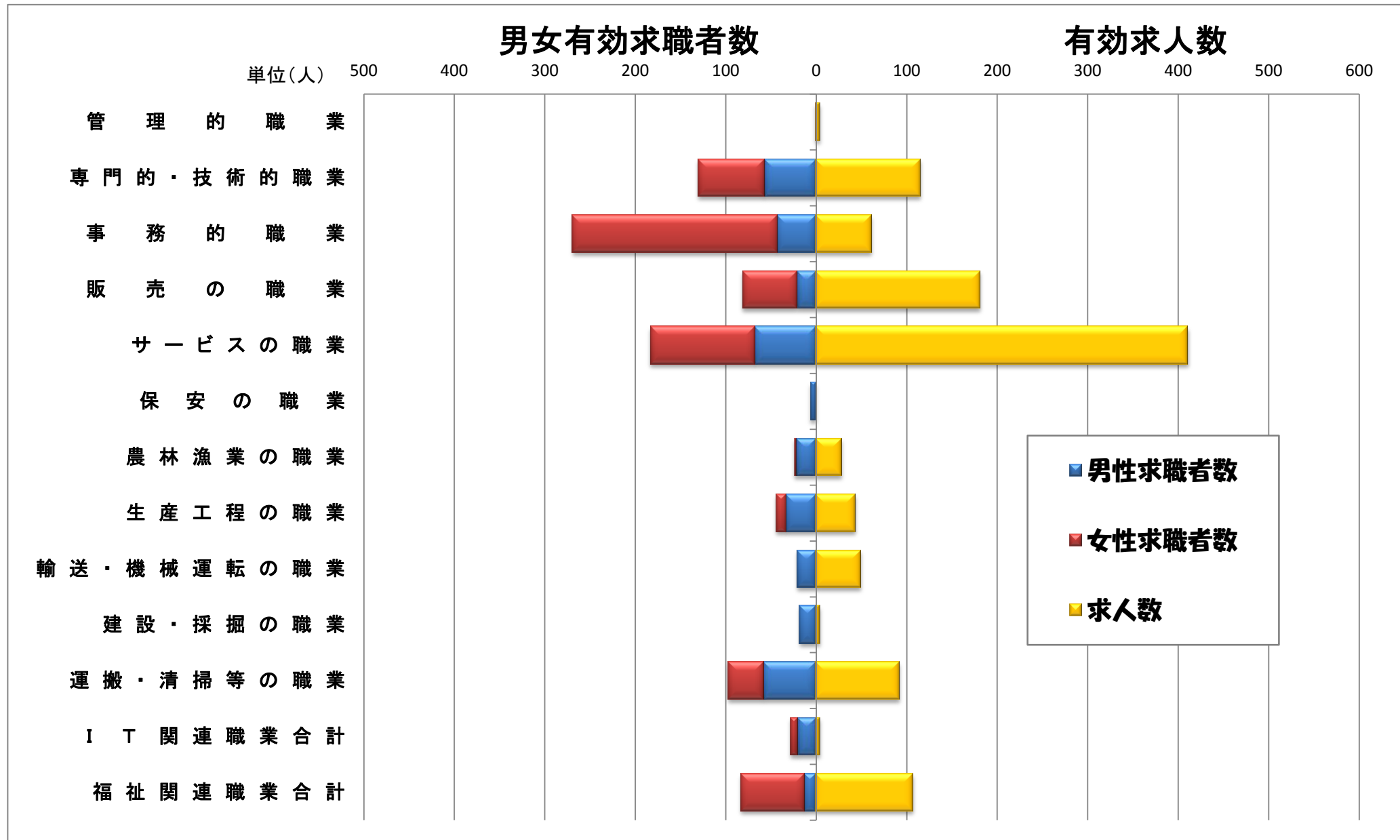
八重山公共職業安定所

職業別	項目	有効求職者数	有効求人	有効求人倍率(常用)	男	女
					求職者数	求職者数
職業計		947	988	1.04	391	556
A 管理的職業		1	4	4.00	0	1
B 専門的・技術的職業		130	115	0.88	57	73
	07 開発技術者	2	0	-	2	0
	08 製造技術者	6	0	-	5	1
	09 建築・土木技術者等	10	14	1.40	10	0
	10 情報処理・通信技術者	14	2	0.14	10	4
	12 医師・薬剤師等	1	5	5.00	0	1
	13 保健師・助産師・看護師等	27	32	1.19	1	26
	14 医療技術者	2	10	5.00	1	1
	15 その他の保健医療	5	10	2.00	0	5
	16 社会福祉の専門的職業	29	19	0.66	6	23
	22 美術家・デザイナー等	13	6	0.46	8	5
	その他の専門的職業	21	17	0.81	14	7
C 事務的職業		269	61	0.23	43	226
	25 一般事務の職業	250	39	0.16	35	215
	26 会計事務の職業	10	8	0.80	4	6
	27 生産関連事務の職業	0	1	-	0	0
	28 営業、販売関連事務の職業	6	8	1.33	2	4
	30 運輸、郵便事務の職業	2	5	2.50	1	1
	31 事務用機械操作の職業	1	0	-	1	0
D 販売の職業		81	181	2.23	21	60
	32 商品販売の職業	65	150	2.31	7	58
	33 販売類似の職業	0	3	-	0	0
	34 営業の職業	16	28	1.75	14	2
E サービスの職業		183	411	2.25	68	115
	36 介護サービスの職業	40	59	1.48	7	33
	37 保健医療サービスの職業	12	23	1.92	0	12
	38 生活衛生サービスの職業	15	9	0.60	5	10
	39 飲食物調理の職業	36	76	2.11	18	18
	40 接客・給仕の職業	58	200	3.45	25	33
	41 居住施設・ビルの管理の職業	1	0	-	1	0
	42 その他のサービスの職業	21	44	2.10	12	9
F 保安の職業		6	0	-	6	0
G 農林漁業の職業		24	28	1.17	22	2
H 生産工程の職業		44	43	0.98	33	11
	52 金属材料製造等の職業	2	3	1.50	2	0
	54 製品製造・加工処理の職業	31	31	1.00	20	11
	57 機械組立の職業	1	0	-	1	0
	60 機械整備・修理の職業	9	8	0.89	9	0
	64 生産関連・生産類似の職業	1	1	1.00	1	0
I 輸送・機械運転の職業		21	49	2.33	21	0
	66 自動車運転の職業	11	22	2.00	11	0
	67 船舶・航空機運転の職業	1	4	4.00	1	0
	68 その他の輸送の職業	1	4	4.00	1	0
	69 定置・建設機械運転の職業	8	19	2.38	8	0
J 建設・採掘の職業		18	4	0.22	18	0
	70 建設躯体工事の職業	0	1	-	0	0
	71 建設の職業(建設躯体工事除く)	3	0	-	3	0
	72 電気工事の職業	6	3	0.50	6	0
	73 土木の職業	9	0	-	9	0
K 運搬・清掃等の職業		97	92	0.95	58	39
	75 運搬の職業	14	9	0.64	14	0
	76 清掃の職業	32	26	0.81	16	16
	77 包装の職業	1	0	-	0	1
	78 その他の運搬等の職業	50	57	1.14	28	22
IT 関連職業合計		28	4	0.14	20	8
福祉関連職業合計		83	107	1.29	13	70
(うち介護関係)		50	71	1.42	10	40
分類不能の職業		73	0	-	44	29

注 1. 求職・求人共に数値が0の職業については省略している
 2. 求職申込書の男女記入欄は任意記入であることから、男女別の合計は求職者計と必ずしも一致しない

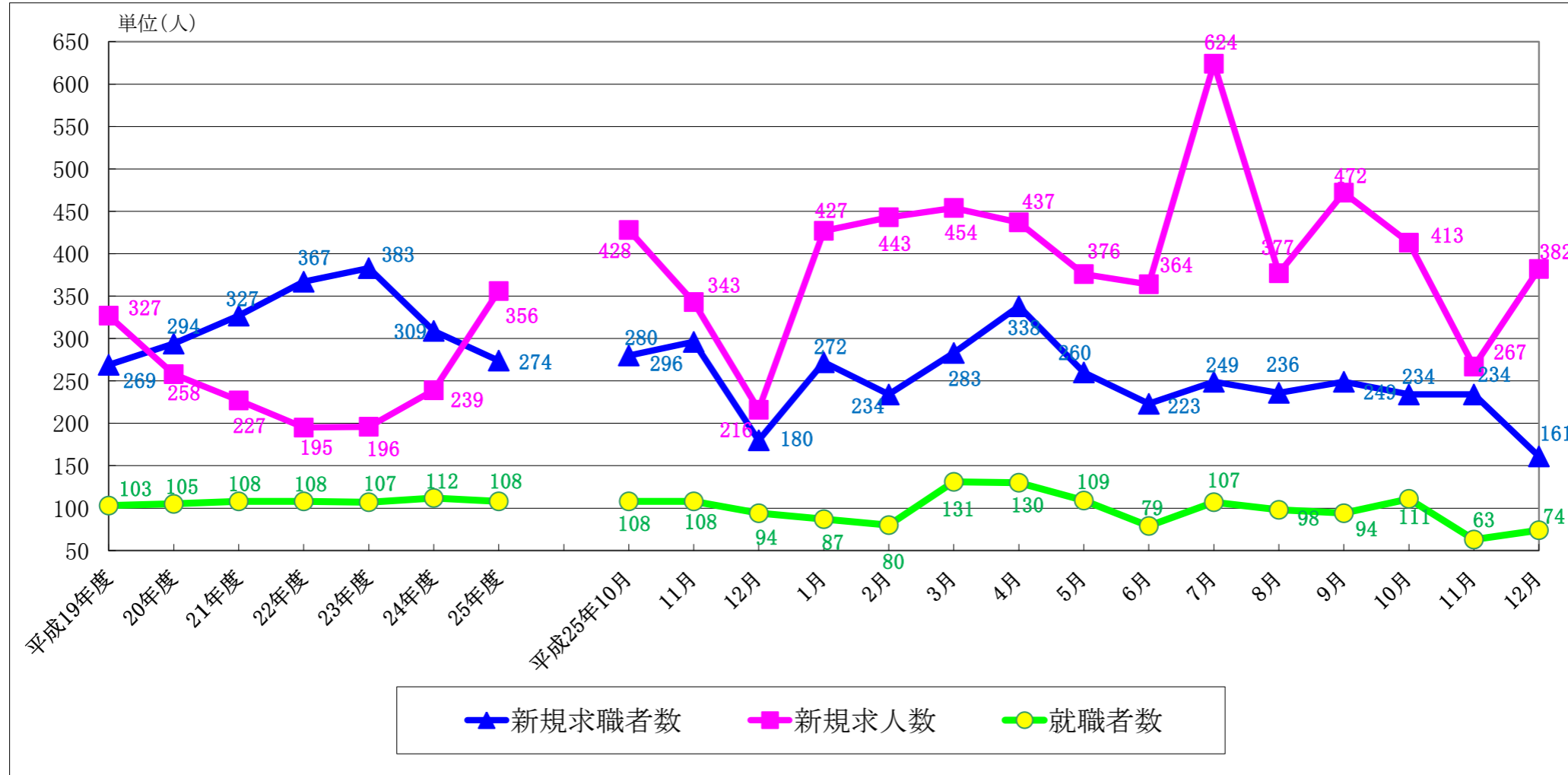
第5表
平成26年12月末現在

職業別常用有効求人・有効求職バランスシート(グラフ)



第6表

新規求職・新規求人・就職者の推移(年度平均値 月別値)

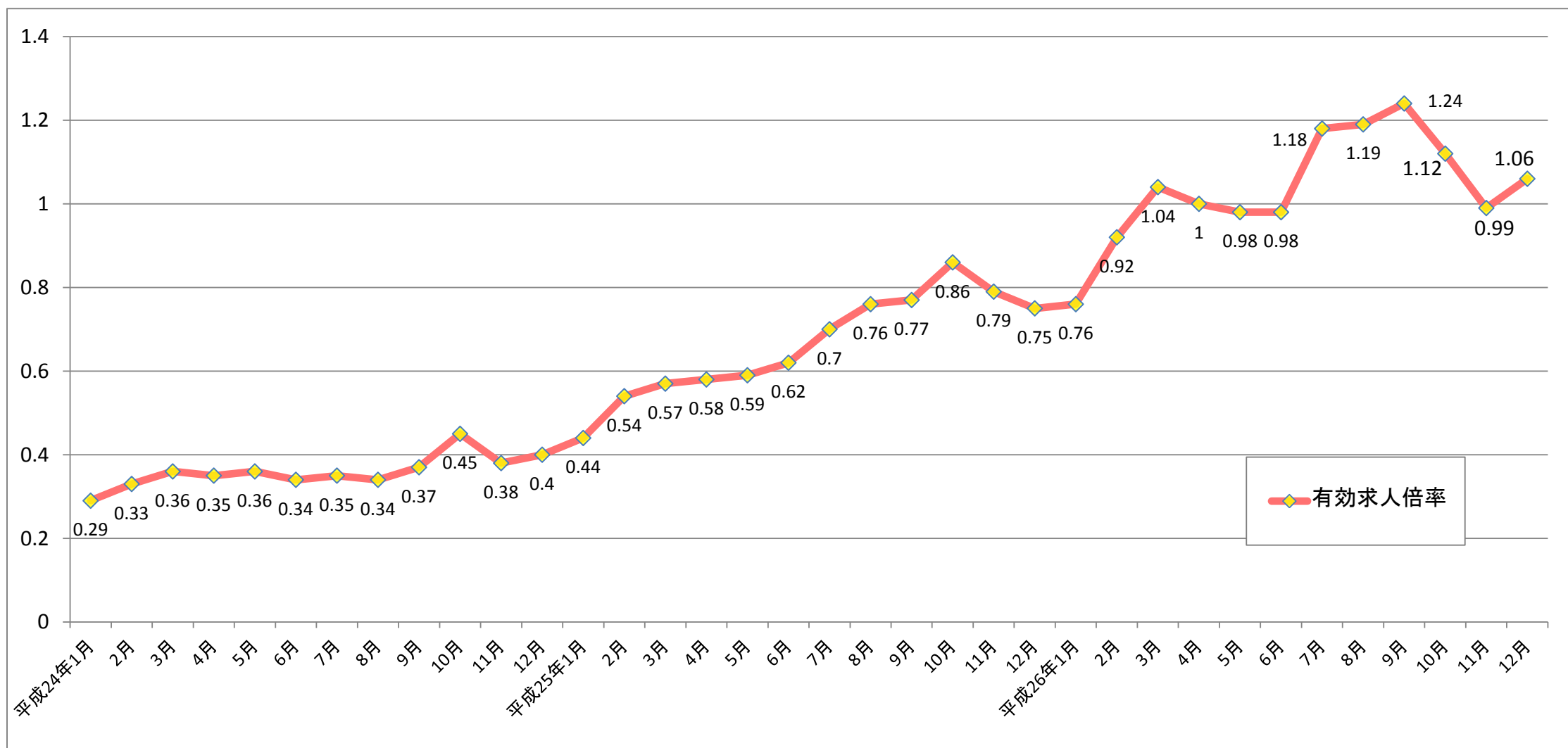


年度推移	平成19年度	平成20年度	平成21年度	平成22年度	平成23年度	平成24年度	平成25年度
	新規求職者数	269	294	327	367	383	309
新規求人	327	258	227	195	196	239	356
就職者数	103	105	108	108	107	112	108

月推移	平成25年			平成26年											
	10月	11月	12月	1月	2月	3月	4月	5月	6月	7月	8月	9月	10月	11月	12月
新規求職者数	280	296	180	272	234	283	338	260	223	249	236	249	234	234	161
新規求人	428	343	216	427	443	454	437	376	364	624	377	472	413	267	382
就職者数	108	108	94	87	80	131	130	109	79	107	98	94	111	63	74

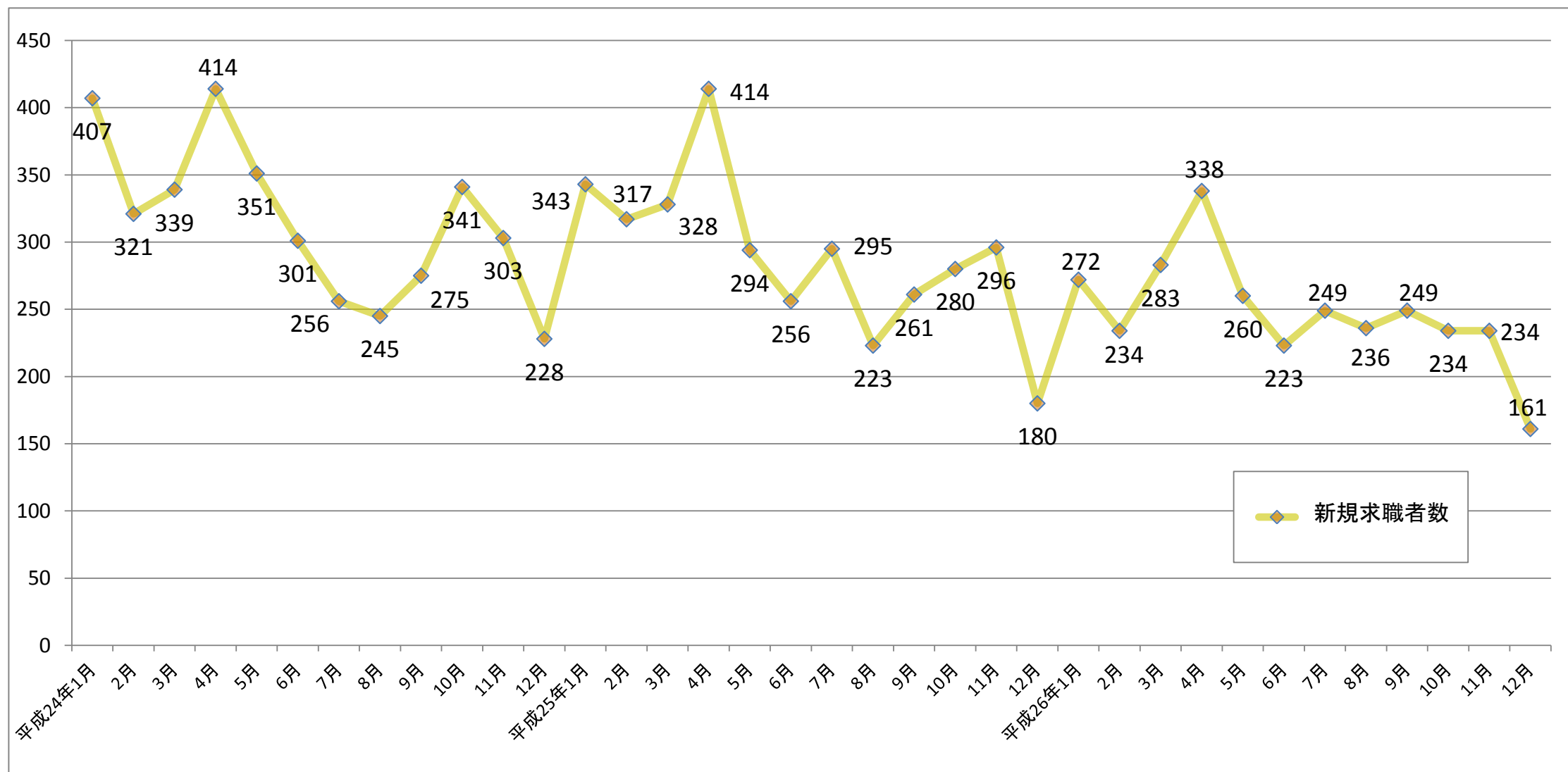
第7表

月別有効求人倍率の推移(過去3年間)



第8表

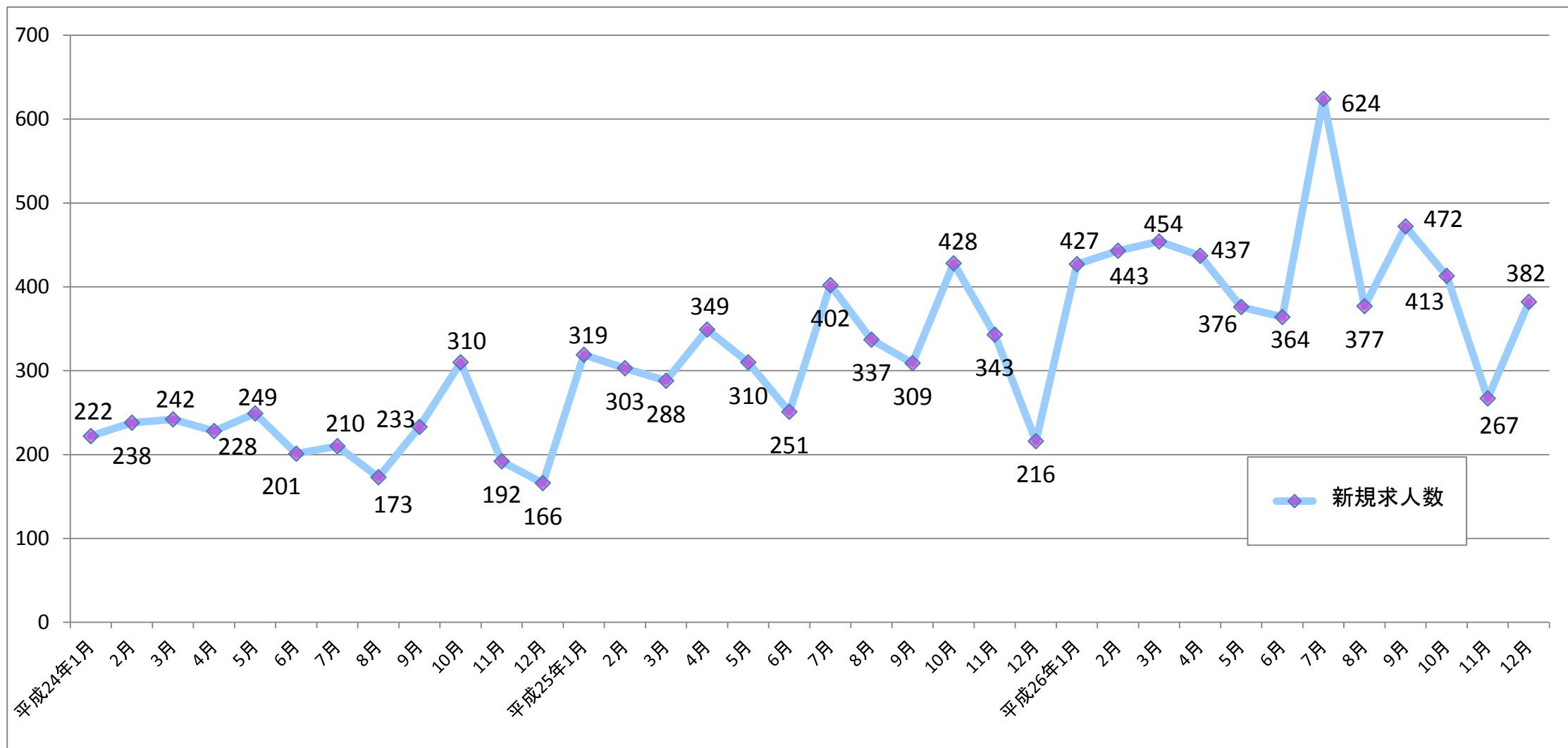
月別新規求職者数の推移(過去3年間)



注 人数は、新規学卒者を除きパートタイムを含む。

第9表

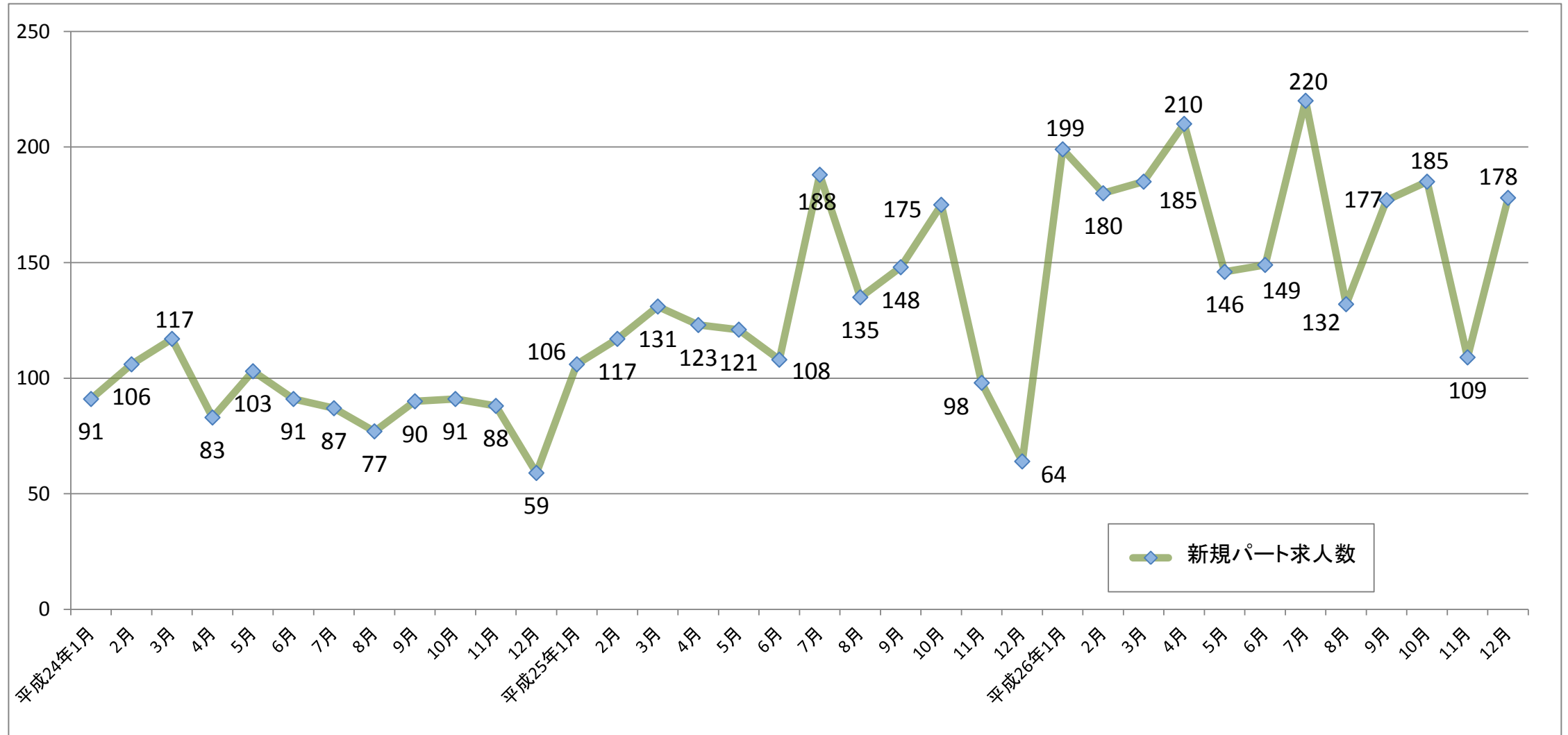
月別新規求人数の推移(過去3年間)



注 人数は、新規学卒者を除きパートタイムを含む。

第10表

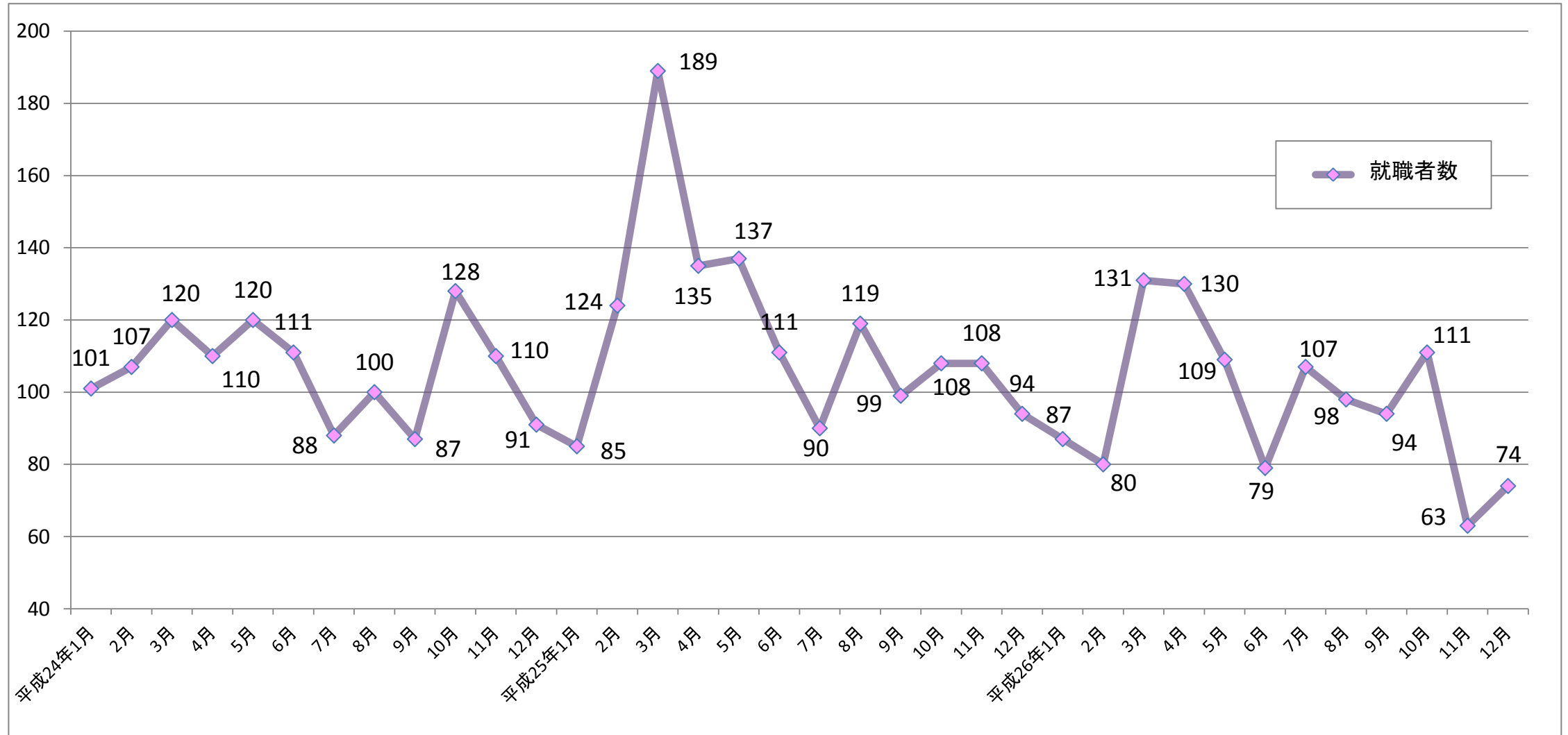
月別新規パート求人数の推移(過去3年間)



注 人数は、新規学卒者を除きパートタイムを含む。

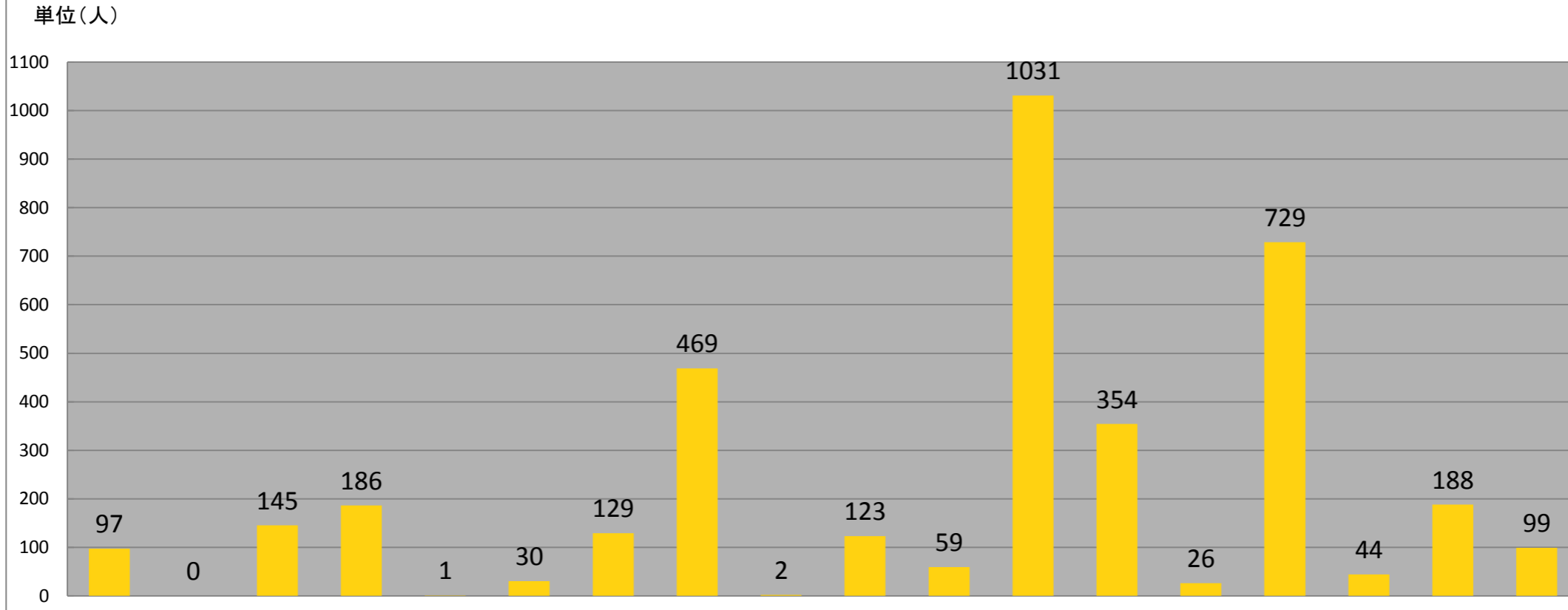
第11表

月別就職者数の推移(過去3年間)



注 人数は、新規学卒者を除きパートタイムを含む。

第12表 産業別新規求人数 (平成26年度累計)



業種	計	農、林、漁業	鉱業	建設業	製造業	電気・ガス・水道	情報通信業	運輸業	卸売・小売業	金融・保険業	不動産業	学術研究・専門・技術サービス業	宿泊・飲食サービス業	生活関連・娯楽業	教育・学習支援業	医療・福祉	複合サービス事業	その他サービス業	公務・その他
人数	3,425	97	0	145	186	1	30	129	469	2	123	59	1,031	354	26	729	44	188	99
構成比(%)	100	2.8	0.0	4.2	5.4	0.0	0.9	3.8	13.7	0.1	3.6	1.7	30.1	10.3	0.8	21.3	1.3	5.5	2.9

※ 単位：人、%。但し、構成比は四捨五入してあるため必ずしも計と一致しない。
人数は、新規学卒者を除き・パートタイムを含む。