

## 沖縄県家計調査結果の概況 (令和5年4月分)

沖縄県統計資料WEBサイト（家計調査）

[https://www.pref.okinawa.lg.jp/toukeika/fiaes/fiaes\\_index.html](https://www.pref.okinawa.lg.jp/toukeika/fiaes/fiaes_index.html)

スマートフォン等をお持ちの方はこちら →



## 沖縄県企画部統計課

令和5年6月30日

沖縄県のホームページ <https://www.pref.okinawa.jp/>  
統計情報のアドレス <https://www.pref.okinawa.lg.jp/toukeika/>

## 目 次

	頁
結果の概況・・・・・・・・・・・・・・・・・・・・・・・・	1
10大費目の内訳・・・・・・・・・・・・・・・・・・・・	2
10大費目の対前年同月実質増減率・・・・・・・・	3
(全国と沖縄・二人以上の世帯)	
沖縄 家計指標・・・・・・・・・・・・・・・・・・・・	4～5
(二人以上の世帯・二人以上の世帯のうち勤労者世帯)	
消費支出の対前年同月実質・名目増減率の推移	6
(沖縄－二人以上の世帯・二人以上の世帯のうち勤労者世帯)	
10大費目の対前年同月実質・名目増減率	7
(沖縄・二人以上の世帯)	
(沖縄・二人以上の世帯のうち勤労者世帯)	
消費支出、実収入の対前年同月実質増減率(沖縄)	8
エンゲル係数の推移・・・・・・・・・・・・・・・・	9
1世帯あたり1か月間の収入と支出	10～14
沖縄県主要家計指標	
(実数) ・・・・・・・・・・・・・・・・・・・・	15
(対前年同月名目増減率) ・・・・・・・・	16
(対前年同月実質増減率) ・・・・・・・・	17
家計調査の概要・・・・・・・・・・・・・・・・	18

(令和5年4月の結果)

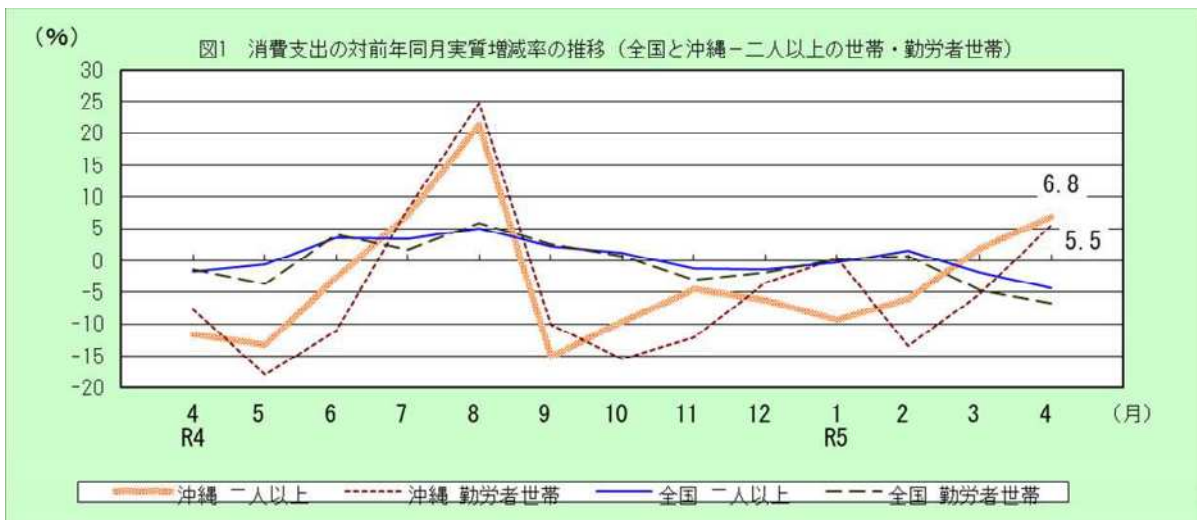
二人以上の世帯

◎消費支出は、 1世帯あたり 249,566 円  
 前年同月比 名目 11.5 % 増加 実質 6.8 % 増加

1. 二人以上の世帯の家計

前年同月比（実質）で見ると、二人以上の世帯の一世帯あたりの消費支出は6.8%増加となり、2か月連続の増加となった。全国の水準（303,076円）を53,510円下回っている。

内訳（実質増減率の寄与度）をみると、住居、家具・家事用品、教養娯楽の3費目で減少となったが、その他の消費支出、保健医療、被服及び履物、教育、光熱・水道、食料、交通・通信の7費目での増加が影響し、結果として全体では増加となった。



二人以上の世帯のうち勤労者世帯

◎消費支出は、 1世帯あたり 278,663 円  
 前年同月比 名目 10.2 % 増加 実質 5.5% 増加  
 ◎実収入は、 1世帯あたり 438,777 円  
 前年同月比 名目 5.2 % 増加 実質 0.8 % 増加  
 ◎可処分所得は、 1世帯あたり 360,756 円  
 前年同月比 名目 3.0 % 増加 実質 1.4 % 減少

2. 二人以上の世帯のうち勤労者世帯の家計

前年同月比（実質）で見ると、二人以上の世帯のうち勤労者世帯の一世帯あたりの消費支出は5.5%の増加となり、3か月ぶりの増加となった。全国の水準（334,229円）を55,566円下回っている。

一世帯当たりの実収入を前年同月比（実質）で見ると、0.8%の増加となり、5か月連続の増加となった。全国の水準（553,975円）を115,198円下回っている。

内訳（実質増減率の寄与度）をみると、公的年金給付、他の世帯員収入、受贈金等で減少となったが、配偶者の収入、世帯主の臨時収入・賞与、世帯主の定期収入、内職収入等での増加が影響し、結果として全体では増加となった。

表1 10大費目の内訳

(令和5年4月-全国と沖縄)

## 二人以上の世帯

項目	全 国			沖 縄			実質増減率への寄与度(%)
	金額 (円)	対前年同月増減率(%)		金額 (円)	対前年同月増減率(%)		
		名目	実質		名目	実質	
消費支出	303,076	-0.5	-4.4	249,566	11.5	6.8	6.8
食料	78,893	7.2	-1.1	72,413	11.1	1.2	0.36
住居	15,656	-11.6	-15.2	16,904	-31.0	-32.7	-3.58
光熱・水道	26,419	-2.3	1.6	20,762	1.7	7.3	0.67
家具・家事用品	10,930	3.0	-6.4	7,362	-15.6	-24.6	-0.96
被服及び履物	9,599	-5.2	-8.7	9,030	56.4	48.6	1.25
保健医療	14,509	4.6	2.9	14,443	37.9	35.7	1.67
交通・通信	43,783	4.7	2.8	33,860	2.0	0.3	0.04
教育	19,617	-18.5	-19.5	5,509	81.1	79.1	1.08
教養娯楽	29,996	8.8	5.5	17,698	-1.2	-3.7	-0.30
その他の消費支出	53,673	-7.6	(-11.3)	51,585	49.2	(42.9)	(6.63)
エンゲル係数(%)	26.0	* 24.2	** 1.8	29.0	* 29.1	** -0.1	-

## 消費支出の実質増減率に寄与した主な項目 (上位3位まで)

【増加項目】	実質寄与度(%)	項目
その他の消費支出	6.63	仕送り金
保健医療	1.67	保健医療用品・器具
被服及び履物	1.25	男子用洋服
【減少項目】		
住居	-3.58	家賃地代
家具・家事用品	-0.96	家事雑貨
教養娯楽	-0.30	他の教養娯楽サービス

## 二人以上の世帯のうち勤労者世帯

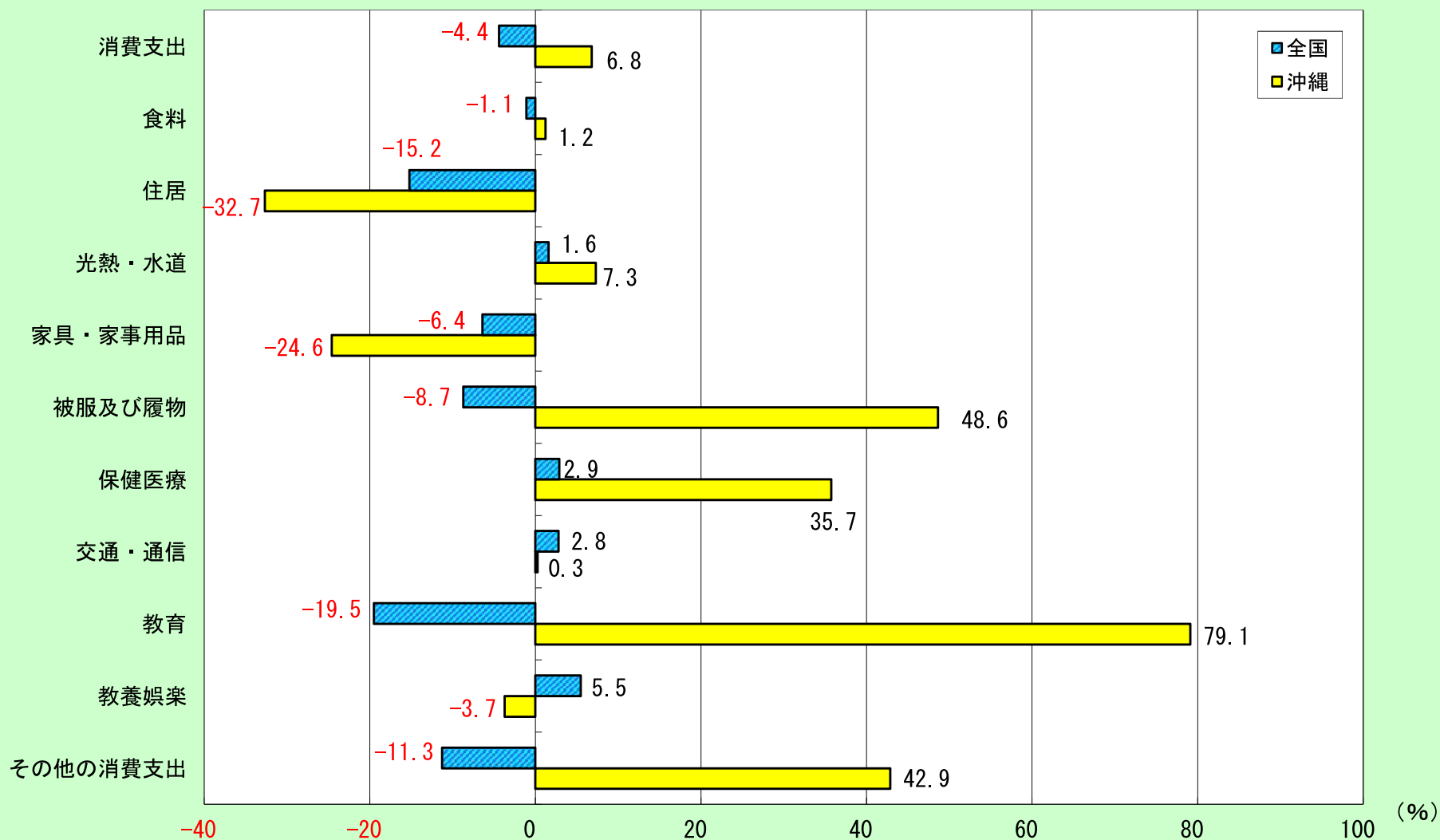
項目	全 国			沖 縄			実質増減率への寄与度(%)
	金額 (円)	対前年同月増減率(%)		金額 (円)	対前年同月増減率(%)		
		名目	実質		名目	実質	
実収入	553,975	2.6	-1.4	438,777	5.2	0.8	0.8
世帯主収入	372,308	-0.7	-4.6	258,991	10.0	5.4	3.03
定期収入	(360,163)	-1.1	-5.0	(250,859)	7.1	2.6	1.46
臨時収入・賞与	(12,145)	12.0	7.6	(8,132)	550.0	522.6	1.57
配偶者の収入	87,612	4.4	0.3	105,067	43.6	37.6	6.59
他の世帯員収入	13,865	6.3	2.1	20,068	-46.4	-48.7	-4.37
非消費支出	101,688	-1.2	-	78,021	17.2	-	-
可処分所得	452,288	3.5	-0.6	360,756	3.0	-1.4	-
消費支出	334,229	-2.9	-6.7	278,663	10.2	5.5	5.5
平均消費性向(%)	73.9	* 78.8	** -4.9	77.2	* 72.2	** 5.0	-
平均貯蓄率(%)	26.1	* 21.4	** 4.7	23.0	* 29.8	** -6.8	-
エンゲル係数(%)	24.5	* 22.3	** 2.2	26.7	* 27.8	** -1.1	-

注1 平均消費性向、平均貯蓄率及びエンゲル係数の名目増加率欄(\*印欄)は、前年同月の実数を示している。

注2 " 実質増加率欄(\*\*印欄)は、前年同月とのポイント差を示している。

注3 「その他の消費支出」の実質化には消費者物価指数(持家の帰属家賃を除く総合)を用いた。

図2 10大費目の対前年同月実質増減率 (令和5年4月ー全国と沖縄・二人以上の世帯)



\*「その他の消費支出」の実質化には消費者物価指数(持家の帰属家賃を除く総合)を用いた

表2 沖縄県家計指標（二人以上の世帯・二人以上の世帯のうち勤労者世帯）

（令和5年4月分）

項 目	令和5年4月	令和4年4月	消費者物価 上昇率(倍)		対前年同月増減率(%)		実質増減率 への寄与度 (%)
	(円)	(円)	対前年同月		名 目	実 質	
<b>&lt;二人以上の世帯&gt;</b>							
世帯人員	3.07	3.06					
消費支出	249,566	223,834	1.044	4.4	11.5	6.8	6.8
<b>食料</b>	<b>72,413</b>	<b>65,201</b>	<b>1.097</b>	<b>9.7</b>	<b>11.1</b>	<b>1.2</b>	<b>0.36</b>
穀類	6,002	5,902	1.095	9.5	1.7	-7.1	-0.19
魚介類	4,001	3,530	1.176	17.6	13.3	-3.6	-0.06
肉類	7,668	6,015	1.101	10.1	27.5	15.8	0.42
乳卵類	3,781	3,308	1.230	23.0	14.3	-7.1	-0.10
野菜・海藻	7,921	7,318	1.056	5.6	8.2	2.5	0.08
果物	2,643	2,144	0.975	-2.5	23.3	26.4	0.25
油脂・調味料	3,455	3,635	1.130	13.0	-5.0	-15.9	-0.26
菓子類	6,830	6,532	1.137	13.7	4.6	-8.0	-0.23
調理食品	11,064	12,067	1.103	10.3	-8.3	-16.9	-0.91
飲料	5,774	5,701	1.072	7.2	1.3	-5.5	-0.14
酒類	3,496	3,006	1.061	6.1	16.3	9.6	0.13
外食	9,777	6,045	1.066	6.6	61.7	51.7	1.40
<b>住居</b>	<b>16,904</b>	<b>24,516</b>	<b>1.024</b>	<b>2.4</b>	<b>-31.0</b>	<b>-32.7</b>	<b>-3.58</b>
家賃地代	12,238	16,044	0.997	-0.3	-23.7	-23.5	-1.68
設備修繕・維持	4,666	8,472	1.177	17.7	-44.9	-53.2	-2.01
<b>光熱・水道</b>	<b>20,762</b>	<b>20,410</b>	<b>0.948</b>	<b>-5.2</b>	<b>1.7</b>	<b>7.3</b>	<b>0.67</b>
電気代	10,130	9,373	0.900	-10.0	8.1	20.1	0.84
ガス代	5,226	5,954	1.023	2.3	-12.2	-14.2	-0.38
他の光熱	481	739	0.976	-2.4	-34.9	-33.3	-0.11
上下水道料	4,925	4,344	1.000	0.0	13.4	13.4	0.26
<b>家具・家事用品</b>	<b>7,362</b>	<b>8,723</b>	<b>1.119</b>	<b>11.9</b>	<b>-15.6</b>	<b>-24.6</b>	<b>-0.96</b>
家庭用耐久財	459	1,462	1.075	7.5	-68.6	-70.8	-0.46
室内装備・装飾品	211	233	1.046	4.6	-9.4	-13.4	-0.01
寝具類	493	508	1.197	19.7	-3.0	-18.9	-0.04
家事雑貨	1,969	2,933	1.177	17.7	-32.9	-43.0	-0.56
家事用消耗品	3,482	3,333	1.135	13.5	4.5	-8.0	-0.12
家事サービス	749	255	1.025	2.5	193.7	186.6	0.21
<b>被服及び履物</b>	<b>9,030</b>	<b>5,775</b>	<b>1.052</b>	<b>5.2</b>	<b>56.4</b>	<b>48.6</b>	<b>1.25</b>
和服	16	0	0.948	-5.2	-	-	-
洋服	3,304	2,293	1.016	1.6	44.1	41.8	0.43
シャツ・セーター類	1,818	1,060	1.085	8.5	71.5	58.1	0.28
下着類	633	588	1.022	2.2	7.7	5.3	0.01
生地・糸類	81	106	-	-	-23.6	-	-
他の被服	552	530	1.053	5.3	4.2	-1.1	-0.00
履物類	1,804	876	1.112	11.2	105.9	85.2	0.33
被服関連サービス	819	322	1.095	9.5	154.3	132.3	0.19
<b>保健医療</b>	<b>14,443</b>	<b>10,472</b>	<b>1.016</b>	<b>1.6</b>	<b>37.9</b>	<b>35.7</b>	<b>1.67</b>
医薬品・健康保持用摂取品	3,773	3,592	1.021	2.1	5.0	2.9	0.05
保健医療用品・器具	5,325	2,030	1.036	3.6	162.3	153.2	1.39
保健医療サービス	5,346	4,850	1.006	0.6	10.2	9.6	0.21

表2 沖縄県家計指標（二人以上の世帯・二人以上の世帯のうち勤労者世帯）

(令和5年4月分)

項 目	令和5年4月	令和4年4月	消費者物価 上昇率(倍)		対前年同月増減率(%)		実質増減率 への寄与度 (%)
	(円)	(円)	対前年同月		名 目	実 質	
<b>&lt;二人以上の世帯&gt;</b>							
<b>交通・通信</b>	<b>33,860</b>	<b>33,200</b>	<b>1.017</b>	<b>1.7</b>	<b>2.0</b>	<b>0.3</b>	<b>0.04</b>
交通	1,842	2,806	1.010	1.0	-34.4	-35.0	-0.44
自動車等関係費	20,851	17,056	0.993	-0.7	22.3	23.1	1.76
通信	11,166	13,338	1.082	8.2	-16.3	-22.6	-1.35
<b>教育</b>	<b>5,509</b>	<b>3,042</b>	<b>1.011</b>	<b>1.1</b>	<b>81.1</b>	<b>79.1</b>	<b>1.08</b>
授業料等	2,497	2,465	1.005	0.5	1.3	0.8	0.01
教科書・参考書	187	106	1.006	0.6	76.4	75.4	0.04
補習教育	2,825	470	1.027	2.7	501.1	485.3	1.02
<b>教養娯楽</b>	<b>17,698</b>	<b>17,914</b>	<b>1.026</b>	<b>2.6</b>	<b>-1.2</b>	<b>-3.7</b>	<b>-0.30</b>
教養娯楽用耐久財	1,026	1,149	1.023	2.3	-10.7	-12.7	-0.07
教養娯楽用品	4,532	4,063	1.050	5.0	11.5	6.2	0.11
書籍・他の印刷物	2,598	2,140	1.007	0.7	21.4	20.6	0.20
教養娯楽サービス	9,540	10,562	1.020	2.0	-9.7	-11.4	-0.54
<b>その他の消費支出</b>	<b>51,585</b>	<b>34,581</b>	<b>-</b>	<b>-</b>	<b>49.2</b>	<b>-</b>	<b>-</b>
諸雑費	16,737	17,868	1.013	1.3	-6.3	-7.5	-0.60
交際費	16,914	11,550	1.044	4.4	46.4	40.3	2.08
<b>エンゲル係数(%)</b>	<b>29.0</b>	<b>29.1</b>					
<b>&lt;二人以上の世帯のうち勤労者世帯&gt;</b>							
<b>世帯人員</b>	<b>3.44</b>	<b>3.49</b>					
<b>実収入</b>	<b>438,777</b>	<b>416,902</b>	<b>1.044</b>	<b>4.4</b>	<b>5.2</b>	<b>0.8</b>	<b>0.8</b>
世帯主収入	258,991	235,434	1.044	4.4	10.0	5.4	3.03
定期収入	250,859	234,183	1.044	4.4	7.1	2.6	1.46
臨時収入・賞与	8,132	1,251	1.044	4.4	550.0	522.6	1.57
配偶者の収入	105,067	73,153	1.044	4.4	43.6	37.6	6.59
他の世帯員収入	20,068	37,443	1.044	4.4	-46.4	-48.7	-4.37
<b>消費支出</b>	<b>278,663</b>	<b>252,960</b>	<b>1.044</b>	<b>4.4</b>	<b>10.2</b>	<b>5.5</b>	<b>5.5</b>
食料	74,508	70,257	1.097	9.7	6.1	-3.3	-0.92
住居	15,924	31,939	1.024	2.4	-50.1	-51.3	-6.48
光熱・水道	22,896	22,470	0.948	-5.2	1.9	7.5	0.66
家具・家事用品	6,299	9,322	1.119	11.9	-32.4	-39.6	-1.46
被服及び履物	13,620	7,189	1.052	5.2	89.5	80.1	2.28
保健医療	13,152	9,895	1.016	1.6	32.9	30.8	1.21
交通・通信	42,853	42,075	1.017	1.7	1.8	0.1	0.02
教育	9,204	4,940	1.011	1.1	86.3	84.3	1.65
教養娯楽	19,766	20,554	1.026	2.6	-3.8	-6.3	-0.51
その他の消費支出	60,441	34,319	-	-	76.1	-	-
諸雑費	20,220	22,647	1.013	1.3	-10.7	-11.9	-
<b>可処分所得</b>	<b>360,756</b>	<b>350,358</b>	<b>1.044</b>	<b>4.4</b>	<b>3.0</b>	<b>-1.4</b>	<b>-</b>
<b>平均消費性向(%)</b>	<b>77.2</b>	<b>72.2</b>					
<b>平均貯蓄率(%)</b>	<b>23.0</b>	<b>29.8</b>					
<b>エンゲル係数(%)</b>	<b>26.7</b>	<b>27.8</b>					

(%)

図3 消費支出の対前年同月実質・名目増減率の推移（沖縄一人以上の世帯・二人以上の世帯のうち勤労者世帯）

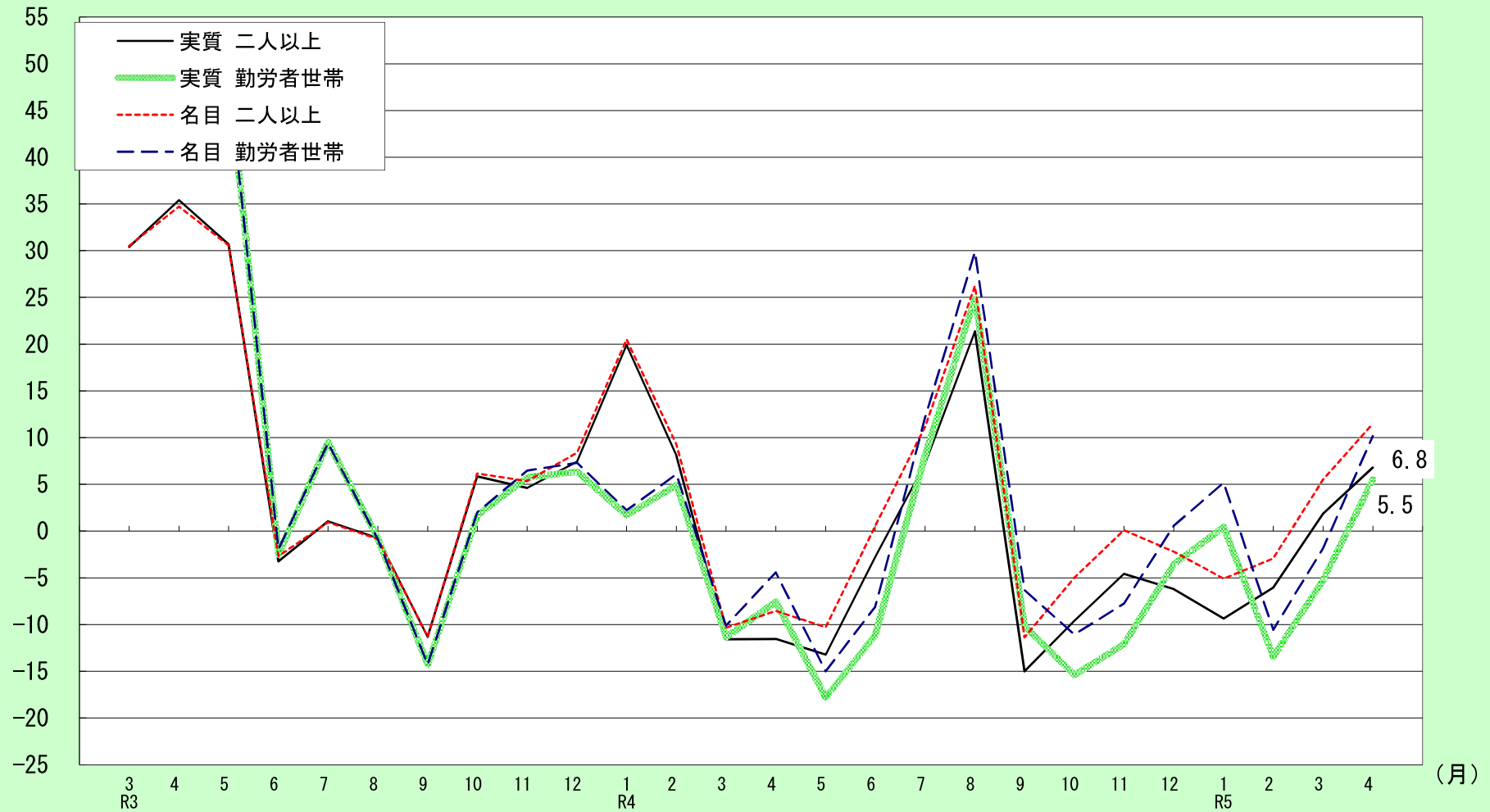




図4 10大費目の対前年同月実質・名目増減率（令和5年4月－沖縄・二人以上の世帯）

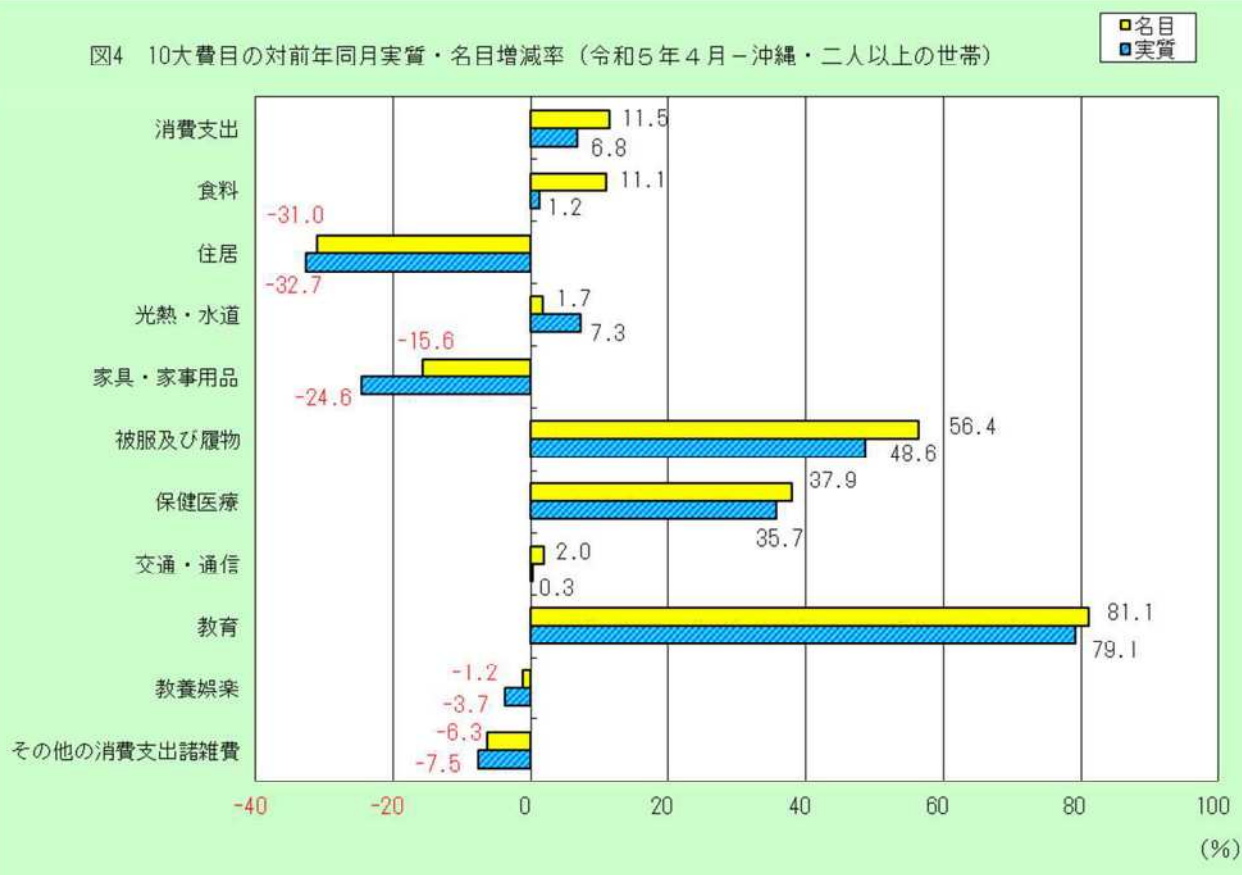


図5 10大費目の対前年同月実質・名目増減率（令和5年4月－沖縄・勤労者世帯）

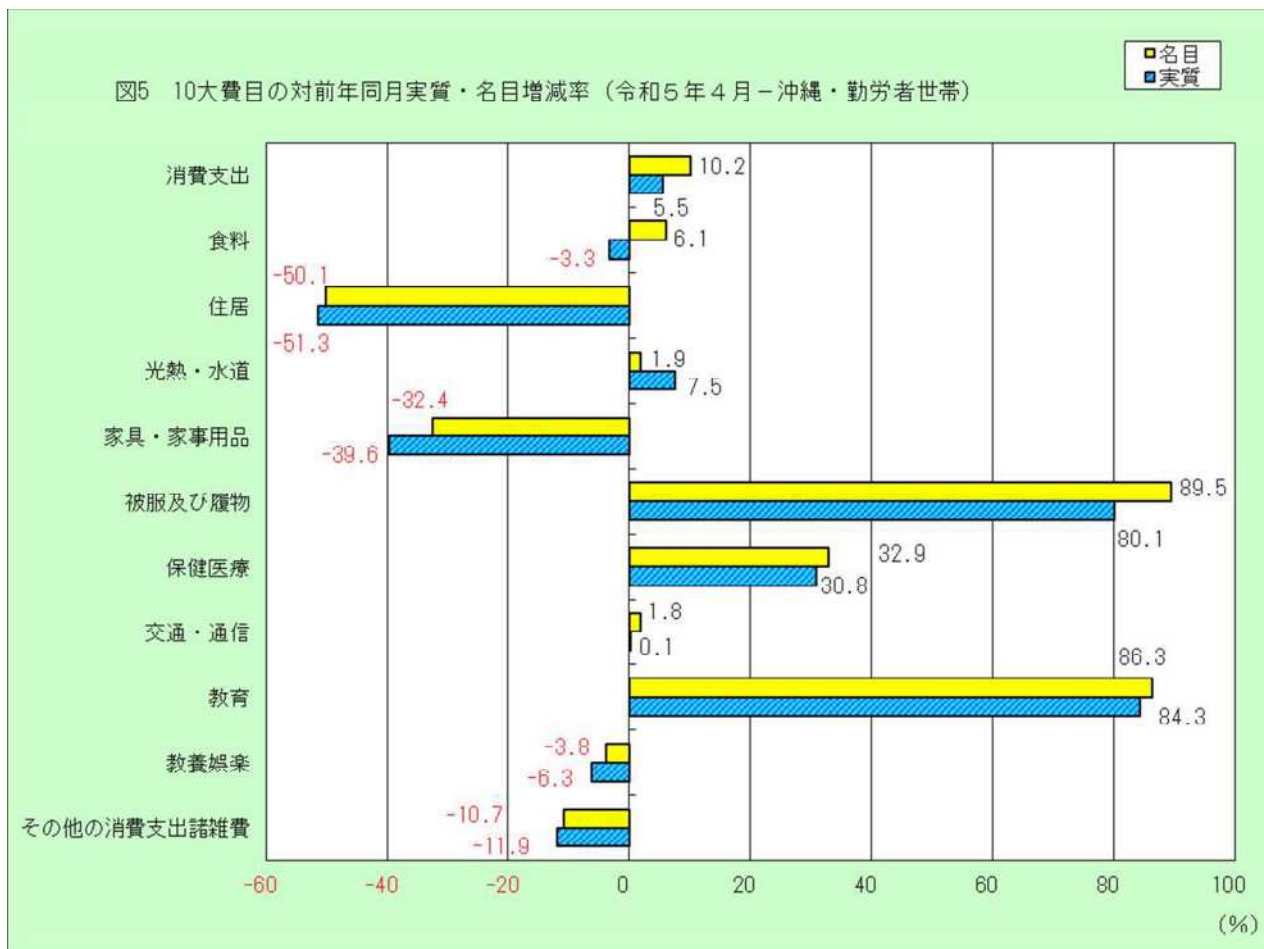
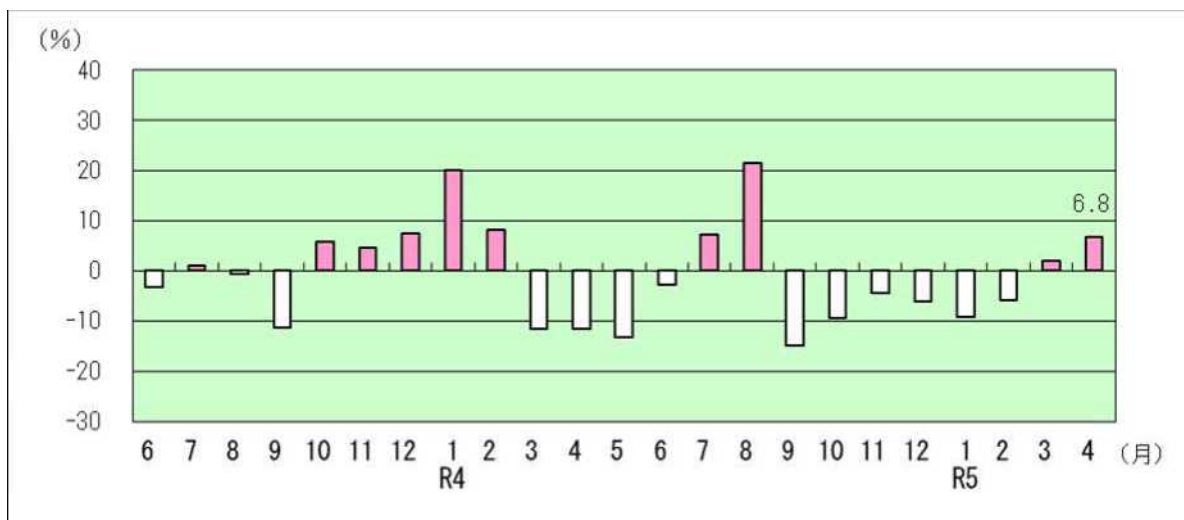
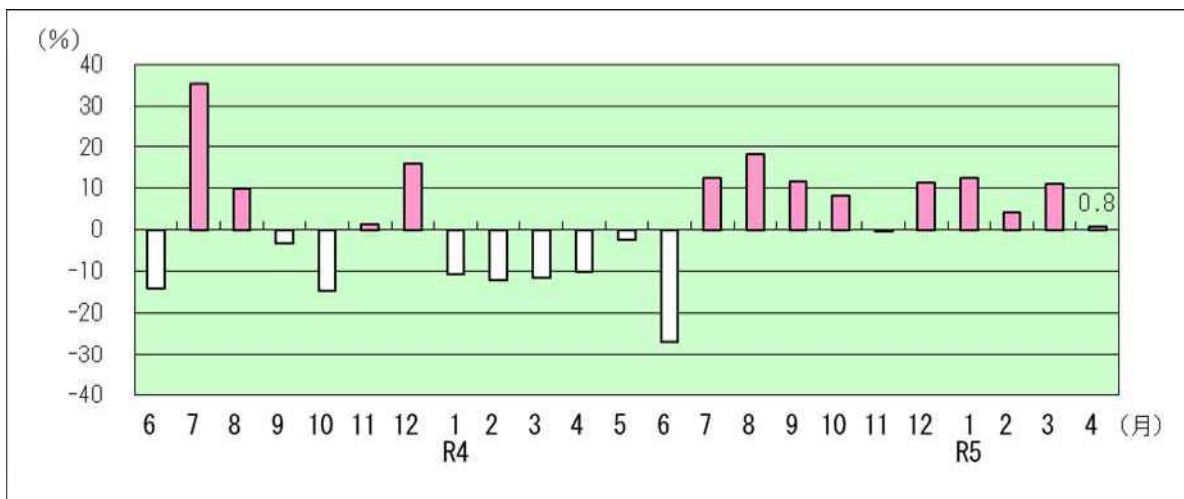


図6 消費支出、実収入の対前年同月実質増減率（沖縄）

1. 二人以上の世帯（消費支出）



2. 二人以上の世帯のうち勤労者世帯（実収入）



3. 二人以上の世帯のうち勤労者世帯（消費支出）

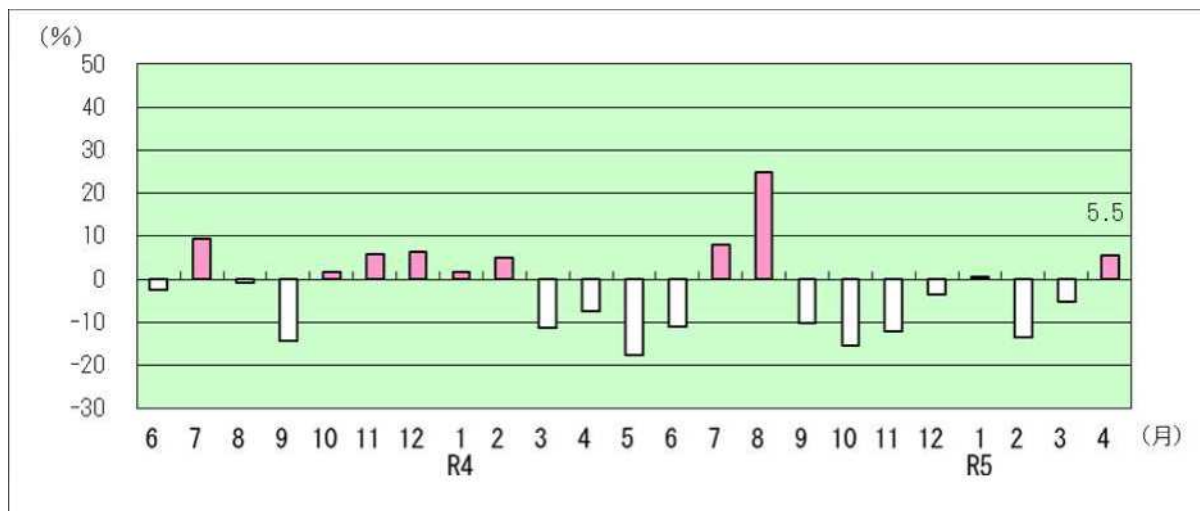
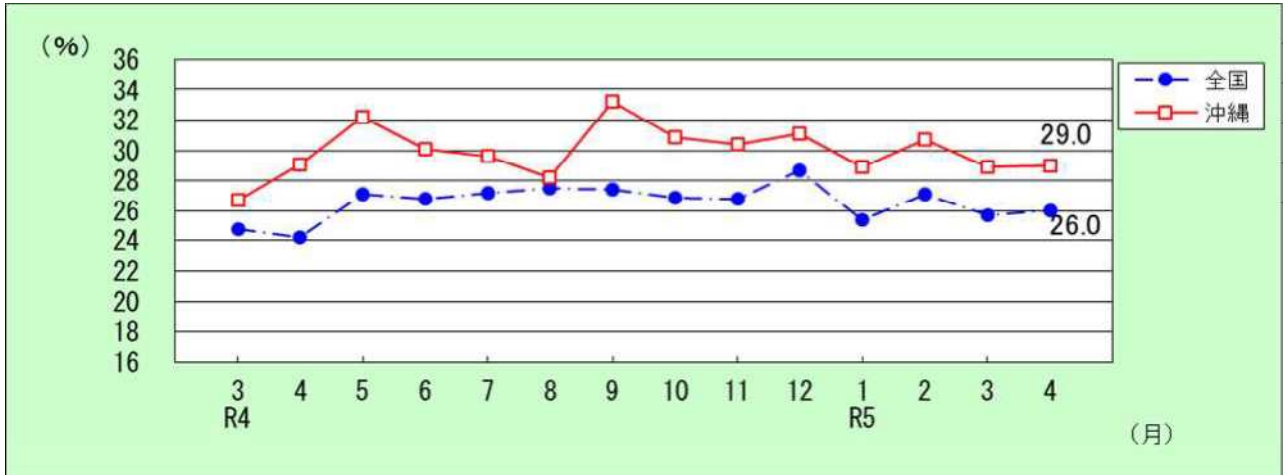
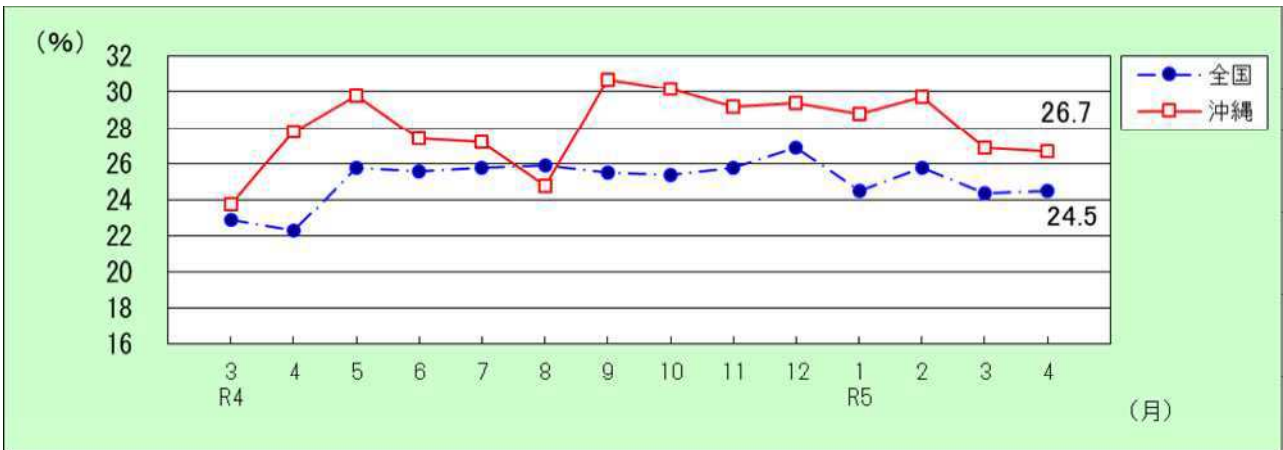


図7 エンゲル係数の推移

1. 二人以上の世帯



2. 二人以上の世帯のうち勤労者世帯



(単位：%)

二人以上の世帯		1月	2月	3月	4月	5月	6月	7月	8月	9月	10月	11月	12月
2021年 (R3)	全国	26.8	27.7	24.4	24.3	27.2	28.0	28.3	29.1	27.8	27.1	26.7	28.9
	沖縄	33.2	31.5	25.2	26.4	28.3	31.0	30.3	32.5	29.2	28.2	28.9	27.2
2022年 (R4)	全国	25.1	26.9	24.8	24.2	27.1	26.8	27.2	27.5	27.4	26.9	26.8	28.7
	沖縄	24.9	27.1	26.7	29.1	32.2	30.1	29.6	28.2	33.2	30.9	30.4	31.1
2023年 (R5)	全国	25.4	27.1	25.7	26.0								
	沖縄	28.9	30.7	28.9	29.0								

勤労者世帯		1月	2月	3月	4月	5月	6月	7月	8月	9月	10月	11月	12月
2021年 (R3)	全国	25.8	26.1	22.8	22.3	25.1	26.8	26.6	27.5	25.7	25.2	25.2	26.5
	沖縄	32.6	29.1	23.8	26.0	25.3	28.6	29.3	31.1	29.4	26.3	27.1	27.5
2022年 (R4)	全国	24.4	25.4	22.9	22.3	25.8	25.6	25.8	25.9	25.5	25.4	25.8	26.9
	沖縄	28.9	25.9	23.8	27.8	29.8	27.4	27.2	24.8	30.7	30.2	29.2	29.4
2023年 (R5)	全国	24.5	25.8	24.4	24.5								
	沖縄	28.8	29.7	26.9	26.7								

表3 (令和5年4月) 1世帯あたり1か月間の収入と支出

(単位：円)

用途分類	二人以上の世帯				二人以上の世帯のうち勤労者世帯			
	沖縄		那覇市		沖縄		那覇市	
	令和5年4月	令和4年4月	令和5年4月	令和4年4月	令和5年4月	令和4年4月	令和5年4月	令和4年4月
※ 集計世帯数	189	202	123	131	102	105	68	68
※ 世帯人員(人)	3.07	3.06	3.11	3.01	3.44	3.49	3.38	3.38
18歳未満人員(人)	0.66	0.67	0.74	0.58	1.01	1.06	1.11	0.92
65歳以上人員(人)	0.79	0.87	0.84	0.74	0.33	0.38	0.36	0.30
うち無職者人員(人)	0.63	0.62	0.68	0.60	0.20	0.17	0.20	0.12
※ 有業人員(人)	1.42	1.42	1.29	1.30	1.82	1.92	1.63	1.75
※ 世帯主の年齢(歳)	59.0	59.7	60.2	60.0	50.1	50.6	50.8	51.3
※ 持家率(%)	73.0	62.8	54.0	48.1	64.3	52.3	40.1	36.4
※ 家賃・地代を支払っている世帯の割合(%)	24.0	33.4	33.0	46.7	31.2	45.2	40.8	58.0
<b>受取</b>					876,591	813,640	967,459	922,050
<b>実収入</b>					438,777	416,902	489,030	412,577
<b>経常収入</b>					435,014	413,534	482,898	400,636
<b>勤め先収入</b>					384,126	346,031	416,143	358,659
世帯主収入					258,991	235,434	321,583	284,907
定期収入					250,859	234,183	294,002	282,744
臨時収入・賞与					8,132	1,251	27,581	2,163
臨時収入					3,216	1,100	6,861	1,467
賞与					4,916	151	20,720	696
配偶者の収入					105,067	73,153	83,806	59,399
他の世帯員収入					20,068	37,443	10,754	14,353
<b>事業・内職収入</b>					9,068	5,663	9,018	1,485
家賃収入					1,353	2,420	0	1,441
他の事業収入					1,957	9	8,247	44
内職収入					5,758	3,234	771	0
<b>他の経常収入</b>					41,820	61,840	57,737	40,492
財産収入					101	568	424	2,623
社会保障給付					41,719	60,906	57,313	36,946
公的年金給付					40,370	60,898	51,625	36,908
他の社会保障給付					1,350	8	5,688	37
仕送り金					0	366	0	924
<b>特別収入</b>					3,763	3,368	6,132	11,941
受贈金					639	705	28	1,507
他の特別収入					3,124	2,663	6,104	10,433
<b>実収入以外の受取 (繰入金を除く)</b>					369,560	309,490	347,380	356,403
預貯金引出					292,663	258,003	278,383	297,093
保険金					1,391	47	498	217
個人・企業年金保険金					1,391	47	498	217
他の保険金					0	0	0	0
有価証券売却					0	0	0	0
土地家屋借入金					0	0	0	0
他の借入金					0	0	0	0
クレジット購入借入金					75,425	51,406	68,160	59,093
財産売却					0	0	0	0
実収入以外の受取のその他					81	34	340	0
<b>繰入金</b>					68,255	87,249	131,049	153,070

表3 (令和5年4月) 1世帯あたり1か月間の収入と支出

(単位：円)

用途分類	二人以上の世帯				二人以上の世帯のうち勤労者世帯			
	沖縄		那覇市		沖縄		那覇市	
	令和5年4月	令和4年4月	令和5年4月	令和4年4月	令和5年4月	令和4年4月	令和5年4月	令和4年4月
<b>支払</b>					876,591	813,640	967,459	922,050
<b>実支出</b>					356,683	319,504	345,515	345,287
<b>消費支出</b>	249,566	223,834	244,189	246,948	278,663	252,960	275,568	284,306
<b>1 食料</b>	<b>72,413</b>	<b>65,201</b>	<b>72,247</b>	<b>64,625</b>	<b>74,508</b>	<b>70,257</b>	<b>74,850</b>	<b>66,942</b>
1 穀類	6,002	5,902	5,910	6,150	6,260	6,276	6,278	6,734
1.1.1 米	1,987	1,913	1,646	2,142	2,250	1,974	1,697	2,512
1.1.2 パン	2,123	2,196	2,454	2,342	2,142	2,275	2,652	2,359
1.1.3 めん類	1,465	1,213	1,402	1,249	1,488	1,414	1,606	1,413
1.1.4 他の穀類	428	580	408	417	381	614	323	450
1.2 魚介類	4,001	3,530	3,954	3,519	3,552	2,926	3,389	3,316
1.2.1 生鮮魚介	2,526	1,801	2,404	2,082	2,332	1,620	2,048	2,044
1.2.2 塩干魚介	261	327	377	295	257	254	391	330
1.2.3 魚肉練製品	371	469	381	426	334	402	301	368
1.2.4 他の魚介加工品	843	933	792	716	628	650	648	575
1.3 肉類	7,668	6,015	7,295	5,892	7,667	6,253	7,558	6,207
1.3.1 生鮮肉	6,044	4,406	6,017	4,471	5,932	4,507	6,171	4,720
1.3.2 加工肉	1,623	1,608	1,278	1,420	1,734	1,745	1,388	1,486
1.4 乳卵類	3,781	3,308	4,205	2,969	3,559	3,655	4,202	3,009
1.4.1 牛乳	998	845	1,299	879	929	908	1,358	881
1.4.2 乳製品	1,601	1,663	1,871	1,220	1,593	1,946	1,910	1,286
1.4.3 卵	1,182	800	1,035	870	1,037	800	934	843
1.5 野菜・海藻	7,921	7,318	7,607	7,378	6,876	6,556	7,358	6,707
1.5.1 生鮮野菜	5,335	4,864	5,252	5,137	4,516	4,411	5,106	4,650
1.5.2 乾物・海藻	600	671	563	587	471	521	522	553
1.5.3 大豆加工品	1,342	1,073	1,122	921	1,279	964	1,092	865
1.5.4 他の野菜・海藻加工品	645	711	669	732	611	660	638	639
1.6 果物	2,643	2,144	2,354	2,326	2,177	1,866	2,031	2,062
1.6.1 生鮮果物	2,393	1,779	2,123	2,068	2,009	1,542	1,880	1,928
1.6.2 果物加工品	250	364	231	258	168	324	151	134
1.7 油脂・調味料	3,455	3,635	3,651	3,310	3,363	3,544	3,709	3,391
1.7.1 油脂	463	597	450	521	430	584	444	459
1.7.2 調味料	2,992	3,038	3,200	2,789	2,933	2,960	3,265	2,931
1.8 菓子類	6,830	6,532	5,642	5,671	7,326	7,392	5,967	6,030
1.9 調理食品	11,064	12,067	12,289	10,538	11,002	14,107	12,262	10,452
1.9.1 主食的調理食品	4,482	5,073	6,104	4,320	4,797	6,177	6,788	4,102
1.9.2 他の調理食品	6,582	6,994	6,184	6,218	6,205	7,930	5,474	6,350
1.10 飲料	5,774	5,701	5,513	5,337	5,864	6,124	5,854	6,056
1.10.1 茶類	1,002	1,154	946	1,064	1,073	1,222	1,060	1,272
1.10.2 コーヒー・ココア	1,254	1,024	1,253	1,063	1,562	980	1,378	999
1.10.3 他の飲料	3,517	3,522	3,314	3,210	3,230	3,923	3,416	3,785
1.11 酒類	3,496	3,006	3,721	3,497	3,761	3,509	4,153	3,732
1.12 外食	9,777	6,045	10,107	8,037	13,101	8,050	12,088	9,244
1.12.1 一般外食	9,219	5,759	9,797	7,439	12,157	7,630	11,577	8,489
1.12.2 学校給食	558	285	309	599	944	420	511	755

表3 (令和5年4月) 1世帯あたり1か月間の収入と支出

(単位：円)

用途分類	二人以上の世帯				二人以上の世帯のうち勤労者世帯			
	沖縄		那覇市		沖縄		那覇市	
	令和5年4月	令和4年4月	令和5年4月	令和4年4月	令和5年4月	令和4年4月	令和5年4月	令和4年4月
<b>2 住居</b>	<b>16,904</b>	<b>24,516</b>	<b>21,072</b>	<b>56,463</b>	<b>15,924</b>	<b>31,939</b>	<b>26,075</b>	<b>73,287</b>
2.1 家賃地代	12,238	16,044	19,911	22,328	15,286	22,420	25,409	29,750
2.2 設備修繕・維持	4,666	8,472	1,160	34,134	638	9,519	666	43,537
2.2.1 設備材料	330	2,963	393	10,551	533	629	601	2,462
2.2.2 工事その他のサービス	4,336	5,509	768	23,584	105	8,890	65	41,076
<b>3 光熱・水道</b>	<b>20,762</b>	<b>20,410</b>	<b>17,374</b>	<b>20,854</b>	<b>22,896</b>	<b>22,470</b>	<b>19,309</b>	<b>21,421</b>
3.1 電気代	10,130	9,373	7,146	9,119	11,397	10,524	7,955	9,036
3.2 ガス代	5,226	5,954	6,358	6,225	5,704	6,602	7,318	6,888
3.3 他の光熱	481	739	75	460	491	691	54	400
3.4 上下水道料	4,925	4,344	3,795	5,051	5,305	4,653	3,982	5,097
<b>4 家具・家事用品</b>	<b>7,362</b>	<b>8,723</b>	<b>8,208</b>	<b>9,441</b>	<b>6,299</b>	<b>9,322</b>	<b>9,558</b>	<b>11,822</b>
4.1 家庭用耐久財	459	1,462	920	2,054	300	974	902	3,405
4.1.1 家事用耐久財	241	1,001	822	276	275	290	796	500
4.1.2 冷暖房用器具	213	417	77	1,688	17	672	72	2,850
4.1.3 一般家具	5	44	21	90	8	12	34	54
4.2 室内装備・装飾品	211	233	122	170	90	225	185	173
4.3 寝具類	493	508	369	532	134	582	469	187
4.4 家事雑貨	1,969	2,933	2,381	2,665	2,047	3,968	3,225	3,504
4.5 家事用消耗品	3,482	3,333	3,632	3,723	3,227	3,394	3,639	4,170
4.6 家事サービス	749	255	784	296	501	181	1,138	383
<b>5 被服及び履物</b>	<b>9,030</b>	<b>5,775</b>	<b>6,356</b>	<b>7,141</b>	<b>13,620</b>	<b>7,189</b>	<b>7,541</b>	<b>7,951</b>
5.1 和服	16	0	0	0	0	0	0	0
5.2 洋服	3,304	2,293	1,765	2,142	5,252	3,356	2,038	2,654
5.2.1 男子用洋服	2,357	482	497	622	3,859	700	519	829
5.2.2 婦人用洋服	623	858	857	1,170	868	1,036	839	1,291
5.2.3 子供用洋服	325	953	412	349	525	1,619	680	533
5.3 シャツ・セーター類	1,818	1,060	1,536	2,036	2,636	1,096	1,651	1,820
5.3.1 男子用シャツ・セーター類	959	360	742	625	1,307	527	638	835
5.3.2 婦人用シャツ・セーター類	501	615	702	1,392	721	429	861	975
5.3.3 子供用シャツ・セーター類	359	85	92	20	608	141	153	11
5.4 下着類	633	588	809	701	737	615	1,007	708
5.4.1 男子用下着類	274	220	168	52	438	317	256	28
5.4.2 婦人用下着類	323	297	510	524	238	232	535	641
5.4.3 子供用下着類	36	71	131	124	61	67	216	39
5.5 生地・糸類	81	106	134	33	18	11	62	9
5.6 他の被服	552	530	565	563	814	654	592	815
5.7 履物類	1,804	876	1,267	1,161	2,910	1,057	1,807	1,093
5.8 被服関連サービス	819	322	280	505	1,254	399	384	852
<b>6 保健医療</b>	<b>14,443</b>	<b>10,472</b>	<b>9,592</b>	<b>10,259</b>	<b>13,152</b>	<b>9,895</b>	<b>8,762</b>	<b>9,769</b>
6.1 医薬品	2,320	1,758	2,012	2,363	1,888	1,763	1,573	2,419
6.2 健康保持用摂取品	1,453	1,834	740	1,224	656	1,869	563	1,161
6.3 保健医療用品・器具	5,325	2,030	2,324	1,757	6,292	2,176	3,309	2,316
6.4 保健医療サービス	5,346	4,850	4,516	4,915	4,315	4,087	3,317	3,872

表3 (令和5年4月) 1世帯あたり1か月間の収入と支出

(単位：円)

用途分類	二人以上の世帯				二人以上の世帯のうち勤労者世帯			
	沖縄		那覇市		沖縄		那覇市	
	令和5年4月	令和4年4月	令和5年4月	令和4年4月	令和5年4月	令和4年4月	令和5年4月	令和4年4月
<b>7 交通・通信</b>	<b>33,860</b>	<b>33,200</b>	<b>44,719</b>	<b>27,721</b>	<b>42,853</b>	<b>42,075</b>	<b>60,464</b>	<b>36,145</b>
7.1 交通	1,842	2,806	4,959	3,052	2,297	3,161	5,940	4,359
7.2 自動車等関係費	20,851	17,056	30,986	12,796	27,297	21,175	43,944	16,430
7.2.1 自動車等購入	4,229	0	18,251	0	7,159	0	30,175	0
7.2.2 自転車等購入	0	0	0	0	0	0	0	0
7.2.3 自動車等維持	16,623	17,056	12,734	12,796	20,138	21,175	13,769	16,430
7.3 通信	11,166	13,338	8,774	11,873	13,259	17,739	10,580	15,356
<b>8 教育</b>	<b>5,509</b>	<b>3,042</b>	<b>7,883</b>	<b>5,351</b>	<b>9,204</b>	<b>4,940</b>	<b>12,518</b>	<b>8,324</b>
8.1 授業料等	2,497	2,465	5,592	3,373	4,197	4,045	9,116	5,187
8.2 教科書・学習参考教材	187	106	801	206	287	124	1,202	102
8.3 補習教育	2,825	470	1,490	1,772	4,720	772	2,200	3,035
<b>9 教養娯楽</b>	<b>17,698</b>	<b>17,914</b>	<b>17,121</b>	<b>16,092</b>	<b>19,766</b>	<b>20,554</b>	<b>19,330</b>	<b>19,438</b>
9.1 教養娯楽用耐久財	1,026	1,149	1,009	2,082	573	1,051	1,162	3,629
9.2 教養娯楽用品	4,532	4,063	3,933	3,786	5,069	4,237	5,290	4,377
9.3 書籍・他の印刷物	2,598	2,140	2,263	2,505	3,021	1,887	2,043	2,260
9.4 教養娯楽サービス	9,540	10,562	9,915	7,719	11,104	13,379	10,835	9,173
9.4.1 宿泊料	447	379	1,665	788	308	96	1,300	444
9.4.2 パック旅行費	448	189	1,737	828	472	248	1,666	1,144
9.4.3 月謝類	3,063	3,724	1,031	994	3,928	5,721	1,422	1,510
9.4.4 他の教養娯楽サービス	5,582	6,271	5,482	5,110	6,396	7,314	6,447	6,074
<b>10 その他の消費支出</b>	<b>51,585</b>	<b>34,581</b>	<b>39,617</b>	<b>29,003</b>	<b>60,441</b>	<b>34,319</b>	<b>37,161</b>	<b>29,208</b>
10.1 諸雑費	16,737	17,868	15,833	16,027	20,220	22,647	16,494	16,947
10.1.1 理美容サービス	1,153	1,165	1,265	1,253	680	1,347	1,222	1,180
10.1.2 理美容用品	3,288	4,212	4,015	3,401	4,061	4,790	4,936	3,532
10.1.3 身の回り用品	1,015	943	1,166	918	1,457	1,148	1,245	964
10.1.4 たばこ	934	1,911	1,322	1,059	1,370	2,451	1,290	720
10.1.5 他の諸雑費	10,345	9,636	8,066	9,396	12,652	12,911	7,801	10,551
10.2 こづかい(使途不明)	5,291	973	3,162	2,484	6,861	952	3,838	4,065
10.3 交際費	16,914	11,550	17,335	9,751	12,052	8,246	11,804	7,523
10.3.1 交際費 食料	3,264	1,523	3,240	1,318	3,196	1,603	2,357	1,023
10.3.2 交際費 家具・家事用品	98	200	330	389	165	345	546	704
10.3.3 交際費 被服及び履物	661	280	184	270	584	404	214	128
10.3.4 交際費 教養娯楽	1,831	128	265	221	146	64	150	62
10.3.5 交際費 他の物品サービス	537	94	185	265	687	103	285	206
10.3.6 贈与金	7,985	7,141	9,124	4,466	4,435	4,042	3,401	2,936
10.3.7 他の交際費	2,539	2,184	4,006	2,823	2,839	1,685	4,850	2,465
10.4 仕送り金	12,644	4,190	3,288	740	21,308	2,474	5,025	673
<b>非消費支出</b>					<b>78,021</b>	<b>66,545</b>	<b>69,947</b>	<b>60,981</b>
直接税					32,472	28,296	25,387	29,715
勤労所得税					7,389	5,797	8,469	7,977
個人住民税					11,366	9,479	11,273	8,743
他の税					13,716	13,020	5,645	12,994

表3 (令和5年4月) 1世帯あたり1か月間の収入と支出

(単位：円)

用途分類	二人以上の世帯				二人以上の世帯のうち勤労者世帯			
	沖縄		那覇市		沖縄		那覇市	
	令和5年4月	令和4年4月	令和5年4月	令和4年4月	令和5年4月	令和4年4月	令和5年4月	令和4年4月
社会保険料					45,549	38,208	44,559	31,260
公的年金保険料					27,448	22,054	26,526	16,726
健康保険料					13,972	12,602	13,719	11,639
介護保険料					2,796	2,914	3,085	2,373
他の社会保険料					1,333	637	1,228	523
他の非消費支出					0	41	0	6
<b>実支出以外の支払 (繰越金を除く)</b>					470,408	434,488	496,242	452,515
預貯金					365,569	354,569	396,508	356,671
保険料					11,596	8,047	11,973	9,190
個人・企業年金保険料					1,318	644	2,524	1,597
他の保険料					10,277	7,403	9,449	7,593
有価証券購入					2,109	683	1,878	2,447
土地家屋借金返済					30,230	19,203	25,559	14,227
他の借金返済					3,265	3,171	3,569	1,647
クレジット購入借入金返済					55,510	46,182	56,273	68,005
財産購入					0	0	0	0
実支出以外の支払のその他					2,129	2,633	481	329
<b>繰越金</b>					49,500	59,648	125,703	124,247
※ 可処分所得					360,756	350,358	419,083	351,596
※ 黒字					82,094	97,398	143,516	67,290
※ 貯蓄純増					83,111	104,567	129,600	68,550
※ 平均消費性向 (%)					77.2	72.2	65.8	80.9
※ 平均貯蓄率 (%)					23.0	29.8	30.9	19.5
※ エンゲル係数 (%)	29.0	29.1	29.6	26.2	26.7	27.8	27.2	23.5

注：可処分所得＝実収入－非消費支出

実収入から税金、社会保険料などの非消費支出を差し引いた額で、いわゆる手取り収入のこと。  
実収入のうち、実際に消費や貯蓄に回すことができる（可処分）部分で、購買力の強さが測れる。

黒字＝実収入－実支出＝可処分所得－消費支出

貯蓄純増＝（貯金－貯金引出）＋（保険掛金－保険取金）

黒字のうち、預貯金と保険の純増減を合わせたもの。

平均消費性向＝消費支出／可処分所得×100 (%)

可処分所得に対する消費支出の割合。

平均貯蓄率＝貯蓄純増／可処分所得×100 (%)

可処分所得に対する貯蓄純増の割合。

エンゲル係数＝食料費／消費支出×100 (%)

消費支出に占める食料費の割合で、生活水準の高低を表す一つの指標。





表5 沖縄県主要家計指標(名目)

(令和5年4月)

対前年・前年同月名目増減率

(単位：%)

	二人以上の世帯													二人以上の世帯のうち勤労者世帯			
	世帯人員	消費支出	食料	住居	光熱水道	家具・家事用品	被服及び履物	保健医療	交通通信	教育	教養娯楽	その他の消費支出 諸雑費	世帯人員	実収入	可処分所得	消費支出	
平成 27年平均	—	1.2	6.3	10.8	-5.1	0.5	-1.0	-4.1	-4.6	-14.0	4.4	1.8	-2.6	—	-1.2	-1.5	-0.3
〃 28年平均	—	-2.2	2.2	5.3	-0.9	7.8	-6.3	2.4	-3.8	5.7	-16.1	-9.0	2.1	—	-4.8	-2.6	-5.8
〃 29年平均	—	-2.0	0.0	-6.6	0.5	-6.2	1.3	-8.8	-8.6	-14.0	4.8	3.3	5.8	—	0.4	1.0	2.1
〃 30年平均	—	3.5	4.9	10.3	3.8	5.2	10.4	2.7	-1.5	22.7	2.5	-2.1	-0.7	—	1.5	1.4	3.1
令和元年平均	—	2.7	0.7	-26.2	-3.5	6.4	-4.8	9.5	11.2	8.8	21.4	8.6	-5.2	—	3.1	-0.5	5.7
令和2年平均	—	-5.8	7.9	6.9	-0.3	16.4	-8.3	-4.4	-4.0	-49.0	-22.5	-23.0	-5.9	—	4.9	7.1	-9.8
令和3年平均	—	8.2	-1.2	17.4	1.7	-4.5	0.7	26.2	7.5	72.3	15.3	15.9	19.8	—	11.6	8.5	12.1
令和4年平均	—	1.1	1.7	-16.9	7.9	9.6	6.2	-6.2	-1.0	-23.7	6.3	8.8	29.9	—	1.5	1.4	-1.6
令和3年1月	—	7.0	13.5	-13.5	-11.0	15.9	32.6	22.2	16.2	68.5	9.0	-3.3	15.3	—	10.7	7.7	10.3
〃 2月	—	-1.3	2.2	6.5	-6.9	-19.4	-26.5	0.6	0.8	268.8	-15.8	-15.6	5.1	—	23.4	21.6	13.3
〃 3月	—	30.5	5.1	80.6	-4.1	35.3	36.4	49.7	34.1	51.6	15.2	65.1	51.0	—	40.9	35.3	41.8
〃 4月	—	34.7	-1.0	47.5	5.8	5.3	94.0	173.7	66.3	-38.7	68.6	92.6	43.2	—	40.4	35.1	40.3
〃 5月	—	30.6	1.8	6.8	7.2	17.6	7.2	15.9	128.7	107.1	41.0	57.9	70.4	—	33.3	22.4	48.8
〃 6月	—	-2.7	4.0	12.3	3.1	-49.7	-34.2	4.1	18.7	35.6	11.8	-22.4	-33.2	—	-13.7	-20.8	-1.9
〃 7月	—	0.9	0.8	45.7	1.5	-28.1	-0.8	15.1	-20.6	208.6	-8.4	2.1	-15.1	—	35.3	27.6	9.4
〃 8月	—	-0.9	-7.4	-3.9	-1.3	41.7	16.1	8.3	-24.9	38.3	14.2	18.3	21.8	—	9.9	8.2	-0.9
〃 9月	—	-11.3	-5.2	-5.0	-3.1	-16.2	-28.6	63.9	-30.8	100.0	-8.3	-32.3	34.8	—	-3.4	-2.2	-14.3
〃 10月	—	6.2	-3.9	-30.0	14.0	2.1	3.7	-6.0	-11.8	278.2	31.2	41.8	23.2	—	-14.4	-15.0	2.0
〃 11月	—	5.3	-10.4	-13.2	7.8	-7.7	-31.2	10.6	33.7	119.1	27.2	16.8	29.9	—	1.9	4.7	6.5
〃 12月	—	8.4	-9.5	73.9	9.1	-2.2	2.4	6.0	-20.4	7.6	28.2	43.2	48.0	—	16.9	20.6	7.3
令和4年1月	—	20.5	-9.8	10.8	28.8	-6.9	-2.8	-13.5	-3.5	38.7	-1.2	116.9	283.8	—	-10.4	-8.0	2.2
〃 2月	—	9.3	-5.8	-8.8	18.4	-2.1	39.1	9.6	57.2	-44.1	7.3	21.8	24.7	—	-11.1	-9.2	6.1
〃 3月	—	-10.3	-4.9	-58.0	10.8	-18.6	-8.7	-18.3	11.7	10.8	-8.7	-4.9	-0.3	—	-10.5	-9.8	-10.1
〃 4月	—	-8.6	0.8	6.8	10.8	-11.7	-23.7	-46.5	-10.7	-41.2	0.7	-16.7	10.7	—	-7.1	-9.0	-4.4
〃 5月	—	-10.3	2.2	-17.3	1.2	-21.8	13.8	4.0	-42.2	18.6	16.8	-11.2	-11.9	—	0.9	3.2	-15.0
〃 6月	—	0.5	-2.5	-26.1	-0.9	16.1	40.7	10.7	-2.8	-24.2	0.6	20.5	26.5	—	-24.5	-23.4	-8.1
〃 7月	—	11.2	8.6	-6.9	1.5	12.2	15.7	14.2	9.5	-1.9	41.5	23.0	23.6	—	16.5	16.1	12.1
〃 8月	—	26.2	9.4	59.1	5.0	42.5	16.5	53.8	38.6	-64.5	68.9	34.0	34.7	—	23.1	22.4	29.9
〃 9月	—	-11.4	0.9	-24.9	7.6	55.3	-20.5	-45.9	-9.8	-64.8	4.7	-28.0	-14.2	—	16.6	13.0	-6.3
〃 10月	—	-5.0	3.9	-12.0	-2.7	72.4	-20.3	5.0	-13.8	-29.9	-1.8	-20.3	4.8	—	13.8	14.2	-11.1
〃 11月	—	0.1	5.3	-1.5	13.6	-6.7	23.9	-4.0	-3.1	-17.8	-32.1	9.6	7.4	—	4.8	0.1	-7.8
〃 12月	—	-2.2	11.9	-48.8	7.9	8.0	30.5	8.5	-5.8	-3.1	5.9	-10.6	18.2	—	16.1	15.0	0.6
令和5年1月	—	-5.1	10.4	-26.9	13.1	60.7	25.3	15.0	18.9	-26.1	46.1	-42.1	-68.1	—	17.8	18.5	5.2
〃 2月	—	-2.9	9.9	-27.4	-5.3	45.2	-10.3	31.2	-39.8	-51.9	-18.6	32.5	-7.5	—	7.7	6.4	-10.6
〃 3月	—	5.5	14.0	11.6	-4.6	-17.4	-8.7	41.8	-25.7	-57.7	69.1	13.5	27.1	—	14.9	17.3	-1.8
〃 4月	—	11.5	11.1	-31.0	1.7	-15.6	56.4	37.9	2.0	81.1	-1.2	49.2	-6.3	—	5.2	3.0	10.2
〃 5月	—																
〃 6月	—																
〃 7月	—																
〃 8月	—																
〃 9月	—																
〃 10月	—																
〃 11月	—																
〃 12月	—																

表6 沖縄県主要家計指標(実質)

(令和5年4月)

対前年・前年同月実質増減率

(単位：%)

	二人以上の世帯													二人以上の世帯のうち勤労者世帯			
	世帯人員	消費支出	食料	住居	光熱水道	家具・家事用品	被服及び履物	保健医療	交通通信	教育	教養娯楽	その他の消費支出 諸雑費	世帯人員	実収入	可処分所得	消費支出	
平成 27年平均	—	0.6	3.3	9.7	-2.9	1.0	-2.4	-4.7	-1.7	-16.0	2.7	—	-4.0	—	-1.7	-2.1	-0.9
〃 28年平均	—	-2.4	0.3	5.1	3.1	10.2	-7.3	1.5	-2.5	4.0	-16.5	—	1.8	—	-4.9	-2.8	-6.0
〃 29年平均	—	-2.6	-0.3	-6.4	-3.0	-5.2	0.1	-9.8	-8.9	-14.9	4.4	—	5.3	—	-0.2	0.4	1.5
〃 30年平均	—	2.4	3.4	10.4	-0.4	6.1	2.4	2.5	-2.6	22.7	1.5	—	-0.4	—	0.4	0.3	2.0
令和元年平均	—	2.2	-0.1	-26.6	-5.3	6.7	-5.1	8.9	11.9	10.3	19.2	—	-3.2	—	2.6	-0.9	5.3
令和2年平均	—	-5.3	6.3	5.4	2.9	16.1	-8.8	-4.8	-2.8	-44.7	-22.4	—	0.9	—	5.5	7.6	-9.4
令和3年平均	—	8.3	-1.8	15.6	-0.8	-7.1	-0.4	25.5	14.7	73.0	14.3	—	17.9	—	11.7	8.6	12.2
令和4年平均	—	-2.2	-3.3	-17.9	-3.9	8.5	3.8	-6.4	0.3	-24.3	4.4	—	28.8	—	-1.8	-1.9	-4.7
令和3年 1月	—	7.3	13.0	-15.4	-7.2	11.4	27.0	23.6	19.3	71.3	8.6	—	13.5	—	10.9	7.9	10.5
〃 2月	—	-1.0	2.3	4.1	-3.1	-21.9	-27.6	1.3	2.7	274.8	-16.0	—	3.0	—	23.8	21.9	13.6
〃 3月	—	30.4	5.0	76.2	-0.4	29.0	34.6	50.3	35.5	53.8	14.4	—	47.2	—	40.8	35.2	41.7
〃 4月	—	35.4	-0.7	46.1	8.7	3.2	90.7	173.2	71.8	-38.7	67.9	—	38.9	—	41.1	35.8	41.1
〃 5月	—	30.7	2.0	5.8	8.3	16.3	4.8	16.0	133.4	107.1	40.8	—	65.7	—	33.5	22.5	49.0
〃 6月	—	-3.3	3.3	11.3	1.3	-50.9	-34.3	4.2	20.8	33.3	11.1	—	-34.9	—	-14.2	-21.3	-2.5
〃 7月	—	1.0	0.6	44.2	-3.4	-30.8	-0.4	15.4	-15.2	206.5	-9.4	—	-16.0	—	35.5	27.7	9.5
〃 8月	—	-0.8	-7.0	-5.0	-8.2	36.2	15.1	7.8	-18.3	37.3	11.6	—	20.0	—	10.0	8.3	-0.8
〃 9月	—	-11.3	-5.9	-6.2	-8.3	-18.0	-29.5	63.1	-25.1	98.7	-9.6	—	32.9	—	-3.4	-2.2	-14.3
〃 10月	—	5.8	-5.2	-31.1	6.9	-0.1	1.3	-8.1	-2.5	275.5	28.2	—	21.0	—	-14.6	-15.2	1.7
〃 11月	—	4.6	-12.0	-14.5	0.4	-10.0	-32.4	9.1	46.3	117.6	23.0	—	27.3	—	1.2	4.0	5.7
〃 12月	—	7.4	-11.4	71.5	-1.8	-2.3	1.2	4.9	-12.4	6.8	24.0	—	45.8	—	15.8	19.5	6.4
令和4年 1月	—	19.9	-11.8	10.5	15.0	-5.6	-3.4	-14.5	6.7	37.7	-1.7	—	279.2	—	-10.9	-8.5	1.7
〃 2月	—	8.1	-8.5	-9.0	3.6	0.1	38.7	7.6	72.8	-44.5	6.3	—	22.8	—	-12.1	-10.2	4.9
〃 3月	—	-11.6	-7.8	-58.1	-4.8	-16.6	-9.1	-17.9	21.8	10.4	-10.1	—	-1.2	—	-11.7	-11.0	-11.4
〃 4月	—	-11.6	-3.4	6.4	-4.6	-11.7	-24.2	-46.2	-11.2	-41.6	-1.6	—	10.0	—	-10.2	-12.0	-7.6
〃 5月	—	-13.2	-2.3	-18.1	-11.7	-23.6	13.7	4.4	-42.2	17.8	14.3	—	-12.1	—	-2.5	-0.2	-17.8
〃 6月	—	-2.8	-6.7	-26.8	-12.7	13.6	37.6	10.9	-2.8	-24.3	-1.2	—	25.6	—	-26.9	-26.0	-11.1
〃 7月	—	7.2	3.3	-8.4	-9.6	12.4	11.6	13.8	9.0	-2.8	39.2	—	21.4	—	12.4	12.0	8.1
〃 8月	—	21.4	3.6	57.0	-5.7	40.3	12.4	54.6	36.0	-64.8	64.6	—	33.0	—	18.3	17.7	24.9
〃 9月	—	-15.0	-4.9	-26.1	-4.2	51.7	-22.0	-45.9	-11.1	-65.1	1.5	—	-14.9	—	11.8	8.4	-10.2
〃 10月	—	-9.6	-3.3	-13.8	-12.6	65.9	-23.6	4.8	-16.5	-30.5	-4.1	—	4.4	—	8.3	8.6	-15.4
〃 11月	—	-4.6	-2.5	-3.7	3.0	-10.1	18.2	-4.0	-5.4	-18.6	-32.9	—	6.7	—	-0.1	-4.6	-12.1
〃 12月	—	-6.2	3.7	-49.9	3.4	5.6	24.6	7.1	-8.6	-4.0	4.9	—	17.3	—	11.3	10.3	-3.6
令和5年 1月	—	-9.4	1.7	-28.6	11.0	52.3	20.5	14.0	15.4	-26.8	42.3	—	-68.6	—	12.5	13.2	0.4
〃 2月	—	-6.0	0.9	-29.0	7.3	31.9	-14.2	28.8	-41.2	-52.3	-19.8	—	-8.5	—	4.2	3.0	-13.4
〃 3月	—	1.9	4.4	9.2	6.9	-25.9	-14.8	38.6	-27.1	-58.1	66.0	—	25.8	—	10.9	13.2	-5.2
〃 4月	—	6.8	1.2	-32.7	7.3	-24.6	48.6	35.7	0.3	79.1	-3.7	—	-7.5	—	0.8	-1.4	5.5
〃 5月	—																
〃 6月	—																
〃 7月	—																
〃 8月	—																
〃 9月	—																
〃 10月	—																
〃 11月	—																
〃 12月	—																

注1 消費者物価指数の平成27年基準改定に伴い、平成28年1月分から6月分までの実質増減率を遡及改定した。

注2 消費者物価指数については、平成18年から平成22年分までは平成17年基準、平成23年から平成27年分までは平成22年基準、平成28年1月以降は平成27年基準で算出している。

# 家計調査の概要

## 1. 調査の目的

家計調査は全国の全世帯（学生の単身世帯を除く）を対象に、家計収支の調査を行うことによって国民生活の実態を明らかにし、国の経済政策・社会政策の立案のため基礎資料を得ることを目的とする。

## 2. 調査の対象

調査は、総務大臣が指定する沖縄県内6市2町（那覇市・宜野湾市・宮古島市・石垣市・名護市・沖縄市・北谷町・八重瀬町）において、国勢調査の調査区に基づいて総務省統計局長が選定した単位区内における299世帯（単身世帯を含む）を対象とする。

調査単位区は1年間継続して調査し、毎月新たに選定した単位区と交替する。調査世帯は原則として6カ月間（単身世帯は3カ月間）継続して調査され、毎月順次新たに選定された世帯と交替する仕組みになっている。

## 3. 調査の方法

勤労者世帯及び無職世帯については、日々の家計上の収入及び支出が、個人営業世帯などの勤労者・無職以外の世帯については、支出のみが「家計簿」により調査される。世帯及び世帯員の属性、住居の状態に関する事項等は、すべての調査世帯について「世帯票」により調査される。また、すべての調査世帯について、記入開始月を含む過去1年間の収入が「年間収入調査票」により調査される。また、二人以上の世帯に対して、貯蓄・負債の保有状況及び住宅などの土地建物の購入計画について「貯蓄等調査票」により調査される。

## 4. 調査の法的根拠

家計調査は、国が行う重要な統計として、「統計法（平成19年法律第53号）」による「基幹統計」に指定され、統計法に基づいて公布された「家計調査規則（平成20年12月10日総務省令第141号）」に従って調査を実施している。

# 沖縄県家計調査結果の概況 (2022年平均)

沖縄県企画部統計課  
消費農林商工統計班  
(Mail : aa014001@pref.okinawa.lg.jp)  
TEL : 098-866-2050

沖縄県統計資料Webサイト  
(<https://www.pref.okinawa.lg.jp/toukeika/>)  
統計データ項目一覧 月次統計 → 家計調査

## 沖縄県企画部統計課

令和5年3月17日

沖縄県のホームページ <https://www.pref.okinawa.jp/>  
統計情報のアドレス <https://www.pref.okinawa.lg.jp/toukeika/>

# 目 次

	頁
<b>(2022年平均)</b>	
結果の概況	1
10大費目の内訳	2
10大費目の対前年実質増加率 (全国と沖縄・二人以上の世帯)	3
沖縄県家計指標 (二人以上の世帯・二人以上の世帯のうち勤労者世帯)	4～5
消費支出の対前年実質・名目増加率の推移 (沖縄—二人以上の世帯・二人以上の世帯のうち勤労者世帯)	6
10大費目の対前年実質・名目増加率 (沖縄・二人以上の世帯) (沖縄・二人以上の世帯のうち勤労者世帯)	7
消費支出、実収入、可処分所得の対前年増加率の推移	8
消費支出の費目別構成比	9
1世帯あたり1か月間の収入と支出	10～14
沖縄県主要家計指標 (2022年平均)	
(実数)	15
(対前年名目増加率)	16
(対前年実質増加率)	17
家計調査の概要	18

(2022年平均)

二人以上の世帯

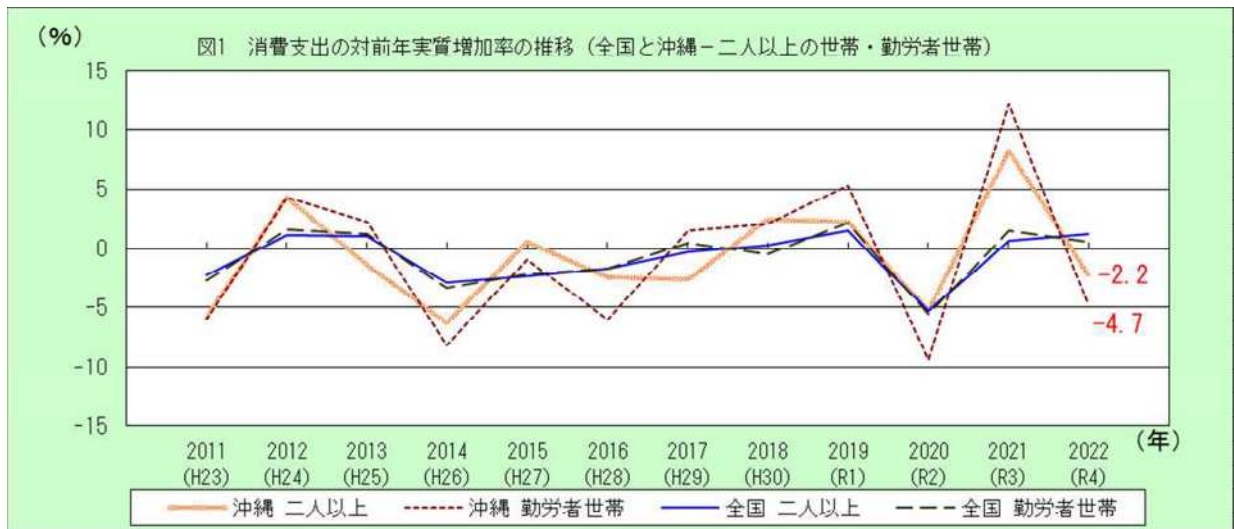
◎消費支出は、 1世帯あたり 225,987 円  
前年比 名目 1.1% 増加 実質 2.2% 減少

1. 二人以上の世帯の家計

2022年（令和4年）の二人以上の世帯の一世帯あたりの消費支出は、前年（実質）に比べ2.2%減少となり、2年ぶりの減少となった。

全国の水準（290,865円）を64,878円下回っている。

内訳（実質増減率の寄与度）をみると、その他の消費支出、家具・家事用品、教養娯楽、被服及び履物、交通・通信の5費目で増加となったが、住居、食料、教育、光熱・水道、保健医療の5費目の減少が影響し、結果として全体では減少となった。



二人以上の世帯のうち勤労者世帯

◎消費支出は、 1世帯あたり 249,427 円  
前年比 名目 1.6% 減少 実質 4.7% 減少

◎実収入は、 1世帯あたり 441,782 円  
前年比 名目 1.5% 増加 実質 1.8% 減少

◎可処分所得は、 1世帯あたり 374,801 円  
前年比 名目 1.4% 増加 実質 1.9% 減少

2. 二人以上の世帯のうち勤労者世帯の家計

2022年（令和4年）の二人以上の世帯のうち勤労者世帯の一世帯あたりの消費支出は前年（実質）に比べ4.7%減少となり、2年ぶりの減少となった。

全国の水準（320,627円）を71,200円下回っている。

一世帯当たりの実収入を前年比（実質）で見ると、1.8%減少となり、5年ぶりの減少となった。全国の水準（617,654円）を175,872円下回っている。

内訳（実質増減率の寄与度）をみると、配偶者の収入、他の世帯員収入等で増収となったが、世帯主の臨時収入・賞与、世帯主の定期収入、他の特別収入等の減収が影響し、結果として全体では減少となった。

表1 10大費目の内訳

(2022年平均)

二人以上の世帯

項目	全 国			沖 縄			実質増減率への寄与度(%)
	金額 (円)	対前年増加率(%)		金額 (円)	対前年増加率(%)		
		名目	実質		名目	実質	
消費支出	290,865	4.2	1.2	225,987	1.1	-2.2	-2.2
食料	77,474	2.3	-2.1	66,257	1.7	-3.3	-0.97
住居	18,645	1.7	-0.5	15,964	-16.9	-17.9	-1.54
光熱・水道	24,522	13.9	-0.8	20,868	7.9	-3.9	-0.34
家具・家事用品	12,121	1.6	-2.1	10,792	9.6	8.5	0.37
被服及び履物	9,106	4.6	3.0	6,174	6.2	3.8	0.10
保健医療	14,705	3.3	3.6	10,792	-6.2	-6.4	-0.33
交通・通信	41,396	4.3	5.9	31,244	-1.0	0.3	0.04
教育	11,436	-3.9	-4.8	5,376	-23.7	-24.3	-0.76
教養娯楽	26,642	8.5	7.3	17,211	6.3	4.4	0.32
その他の消費支出	54,817	4.7	(1.6)	41,309	8.8	(5.3)	(0.91)
エンゲル係数(%)	26.6	* 27.2	** -0.6	29.3	* 29.1	** 0.2	-

消費支出の実質増減率に寄与した主な項目

	実質寄与度(%)	項目
【増加項目】		
その他の消費支出	0.91	身の回り用品
家具・家事用品	0.37	家事用耐久財
教養娯楽	0.32	他の教養娯楽サービス
【減少項目】		
住居	-1.54	工事その他のサービス
食料	-0.97	菓子類
教育	-0.76	補習教育

二人以上の世帯のうち勤労者世帯

項目	全 国			沖 縄			実質増減率への寄与度(%)
	金額 (円)	対前年増加率(%)		金額 (円)	対前年増加率(%)		
		名目	実質		名目	実質	
実収入	617,654	2.0	-1.0	441,782	1.5	-1.8	-1.8
世帯主収入	450,906	1.4	-1.6	279,938	-0.5	-3.7	-2.39
定期収入	(365,128)	1.3	-1.7	(241,990)	1.5	-1.7	-0.95
臨時収入・賞与	(85,778)	1.9	-1.1	(37,948)	-11.8	-14.6	-1.44
配偶者の収入	97,378	7.2	4.1	85,108	17.0	13.3	2.22
他の世帯員収入	15,728	0.6	-2.3	22,460	6.7	3.3	0.16
非消費支出	116,740	3.6	-	66,980	2.2	-	-
可処分所得	500,914	1.7	-1.3	374,801	1.4	-1.9	-
消費支出	320,627	3.6	0.6	249,427	-1.6	-4.7	-4.7
平均消費性向(%)	64.0	* 62.8	** 1.2	66.5	* 68.5	** -2.0	-
平均貯蓄率(%)	33.6	* 34.2	** -0.6	31.1	* 26.5	** 4.6	-
エンゲル係数(%)	25.1	* 25.4	** -0.3	27.8	* 27.8	** 0.0	-

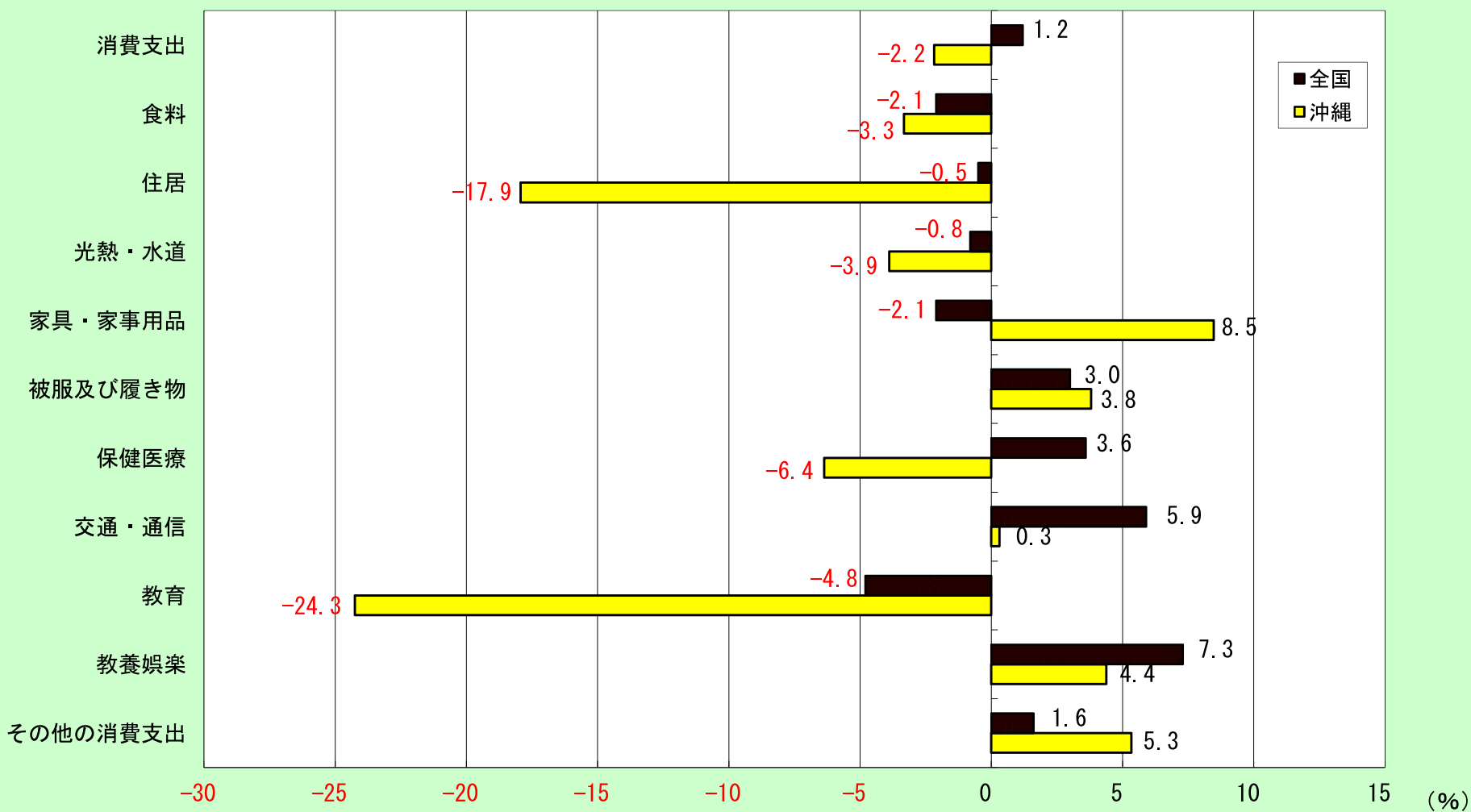
注1 平均消費性向、平均貯蓄率及びエンゲル係数の名目増加率欄(\*印欄)は、前年の実数を示している。

注2 // 実質増加率欄(\*\*印欄)は、前年とのポイント差を示している。

注3 「その他の消費支出」の実質化には消費者物価指数(持家の帰属家賃を除く総合)を用いた。



図2 10大費目の対前年実質増加率 (2022年平均—全国と沖縄・二人以上の世帯)



\*「その他の消費支出」の実質化には消費者物価指数(持家の帰属家賃を除く総合)を用いた

表2 沖縄県家計指標（二人以上の世帯・二人以上の世帯のうち勤労者世帯）

(2022年平均)

項 目	(2022年平均)	(2021年平均)	消費者物価 上昇率(倍)		名 目 (%)	実 質 (%)	実質増減率 への寄与度 (%)
	(円)	(円)	対前年				
<b>&lt;二人以上の世帯&gt;</b>							
世帯人員	3,05	3,11					
消費支出	225,987	223,636	1.033	3.3	1.1	-2.2	-2.2
<b>食料</b>	<b>66,257</b>	<b>65,150</b>	<b>1.052</b>	<b>5.2</b>	<b>1.7</b>	<b>-3.3</b>	<b>-0.97</b>
穀類	5,924	5,860	1.040	4.0	1.1	-2.8	-0.07
魚介類	3,604	3,730	1.124	12.4	-3.4	-14.0	-0.23
肉類	6,740	6,965	1.050	5.0	-3.2	-7.8	-0.24
乳卵類	3,133	3,123	1.019	1.9	0.3	-1.6	-0.02
野菜・海藻	7,557	7,524	1.061	6.1	0.4	-5.3	-0.18
果物	2,276	2,400	1.070	7.0	-5.2	-11.4	-0.12
油脂・調味料	3,399	3,470	1.083	8.3	-2.0	-9.6	-0.15
菓子類	5,716	5,879	1.064	6.4	-2.8	-8.6	-0.23
調理食品	10,927	10,639	1.047	4.7	2.7	-1.9	-0.09
飲料	5,294	5,469	1.014	1.4	-3.2	-4.5	-0.11
酒類	3,605	3,134	1.019	1.9	15.0	12.9	0.18
外食	8,083	6,956	1.048	4.8	16.2	10.9	0.34
<b>住居</b>	<b>15,964</b>	<b>19,222</b>	<b>1.012</b>	<b>1.2</b>	<b>-16.9</b>	<b>-17.9</b>	<b>-1.54</b>
家賃・地代	12,836	13,414	0.999	-0.1	-4.3	-4.2	-0.25
設備修繕・維持	3,128	5,808	1.087	8.7	-46.1	-50.5	-1.31
<b>光熱・水道</b>	<b>20,868</b>	<b>19,334</b>	<b>1.123</b>	<b>12.3</b>	<b>7.9</b>	<b>-3.9</b>	<b>-0.34</b>
電気代	11,616	10,233	1.177	17.7	13.5	-3.6	-0.16
ガス代	4,296	4,209	1.097	9.7	2.1	-7.0	-0.13
他の光熱	597	423	1.196	19.6	41.1	18.0	0.03
上下水道料	4,359	4,470	1.015	1.5	-2.5	-3.9	-0.08
<b>家具・家事用品</b>	<b>10,792</b>	<b>9,850</b>	<b>1.010</b>	<b>1.0</b>	<b>9.6</b>	<b>8.5</b>	<b>0.37</b>
家庭用耐久財	3,779	2,654	0.992	-0.8	42.4	43.5	0.52
室内装備・装飾品	327	403	0.994	-0.6	-18.9	-18.4	-0.03
寝具類	522	536	1.010	1.0	-2.6	-3.6	-0.01
家事雑貨	2,178	2,250	1.024	2.4	-3.2	-5.5	-0.06
家事用消耗品	3,496	3,386	1.019	1.9	3.2	1.3	0.02
家事サービス	491	621	1.017	1.7	-20.9	-22.3	-0.06
<b>被服及び履物</b>	<b>6,174</b>	<b>5,814</b>	<b>1.023</b>	<b>2.3</b>	<b>6.2</b>	<b>3.8</b>	<b>0.10</b>
和服	5	9	0.999	-0.1	-44.4	-44.4	-0.00
洋服	2,595	2,368	1.011	1.1	9.6	8.4	0.09
シャツ・セーター類	1,043	1,261	1.071	7.1	-17.3	-22.8	-0.13
下着類	588	555	1.001	0.1	5.9	5.8	0.01
生地・糸類	56	80	-	-	-30.0	-	-
他の被服	442	455	1.006	0.6	-2.9	-3.4	-0.01
履物類	1,098	860	0.995	-0.5	27.7	28.3	0.11
被服関連サービス	347	226	1.044	4.4	53.5	47.1	0.05
<b>保健医療</b>	<b>10,792</b>	<b>11,503</b>	<b>1.002</b>	<b>0.2</b>	<b>-6.2</b>	<b>-6.4</b>	<b>-0.33</b>
医薬品・健康保持用摂取品	3,448	3,357	1.027	2.7	2.7	0.0	0.00
保健医療用品・器具	2,278	2,300	0.994	-0.6	-1.0	-0.4	-0.00
保健医療サービス	5,065	5,847	0.990	-1.0	-13.4	-12.5	-0.33

表2 沖縄県家計指標（二人以上の世帯・二人以上の世帯のうち勤労者世帯）

(2022年平均)

項目	(2022年平均)	(2021年平均)	消費者物価 上昇率(倍)		名目 (%)	実質 (%)	実質増減率 への寄与度 (%)
	(円)	(円)	対前年				
<b>&lt;二人以上の世帯&gt;</b>							
交通・通信	31,244	31,556	0.987	-1.3	-1.0	0.3	0.04
交通	2,409	1,456	1.019	1.9	65.5	62.4	0.41
自動車等関係費	16,950	17,568	1.042	4.2	-3.5	-7.4	-0.58
通信	11,885	12,532	0.862	-13.8	-5.2	10.0	0.56
教育	5,376	7,048	1.007	0.7	-23.7	-24.3	-0.76
授業料等	3,992	4,633	1.003	0.3	-13.8	-14.1	-0.29
教科書・参考書	249	354	1.031	3.1	-29.7	-31.8	-0.05
補習教育	1,135	2,060	1.013	1.3	-44.9	-45.6	-0.42
教養娯楽	17,211	16,197	1.018	1.8	6.3	4.4	0.32
教養娯楽用耐久財	1,039	1,792	1.038	3.8	-42.0	-44.1	-0.35
教養娯楽用品	4,553	4,976	1.033	3.3	-8.5	-11.4	-0.25
書籍・他の印刷物	2,034	2,122	1.007	0.7	-4.1	-4.8	-0.05
教養娯楽サービス	9,585	7,308	1.011	1.1	31.2	29.7	0.97
その他の消費支出	41,309	37,961	-	-	8.8	-	-
諸雑費	20,867	16,060	1.009	0.9	29.9	28.8	2.07
交際費	12,440	11,984	1.033	3.3	3.8	0.5	0.03
エンゲル係数 (%)	29.3	29.1					
<b>&lt;二人以上の世帯のうち勤労者世帯&gt;</b>							
世帯人員	3.39	3.48					
実収入	441,782	435,357	1.033	3.3	1.5	-1.8	-1.8
世帯主収入	279,938	281,408	1.033	3.3	-0.5	-3.7	-2.39
定期収入	241,990	238,386	1.033	3.3	1.5	-1.7	-0.95
臨時収入・賞与	37,948	43,022	1.033	3.3	-11.8	-14.6	-1.44
配偶者の収入	85,108	72,721	1.033	3.3	17.0	13.3	2.22
他の世帯員収入	22,460	21,040	1.033	3.3	6.7	3.3	0.16
消費支出	249,427	253,374	1.033	3.3	-1.6	-4.7	-4.7
食料	69,229	70,486	1.052	5.2	-1.8	-6.6	-1.85
住居	21,779	24,224	1.012	1.2	-10.1	-11.2	-1.07
光熱・水道	21,894	20,520	1.123	12.3	6.7	-5.0	-0.40
家具・家事用品	12,506	11,110	1.010	1.0	12.6	11.5	0.50
被服及び履物	7,462	7,214	1.023	2.3	3.4	1.1	0.03
保健医療	10,010	12,424	1.002	0.2	-19.4	-19.6	-0.96
交通・通信	36,107	37,430	0.987	-1.3	-3.5	-2.3	-0.33
教育	8,194	9,462	1.007	0.7	-13.4	-14.0	-0.52
教養娯楽	19,021	18,700	1.018	1.8	1.7	-0.1	-0.01
その他の消費支出	43,225	41,805	-	-	3.4	-	-
諸雑費	22,058	19,639	1.009	0.9	12.3	11.3	-
可処分所得	374,801	369,786	1.033	3.3	1.4	-1.9	-
平均消費性向 (%)	66.5	68.5					
エンゲル係数 (%)	27.8	27.8					

※実質値及び実質増減率への寄与度については、平成27年基準の消費者物価指数に基づき算出しています。

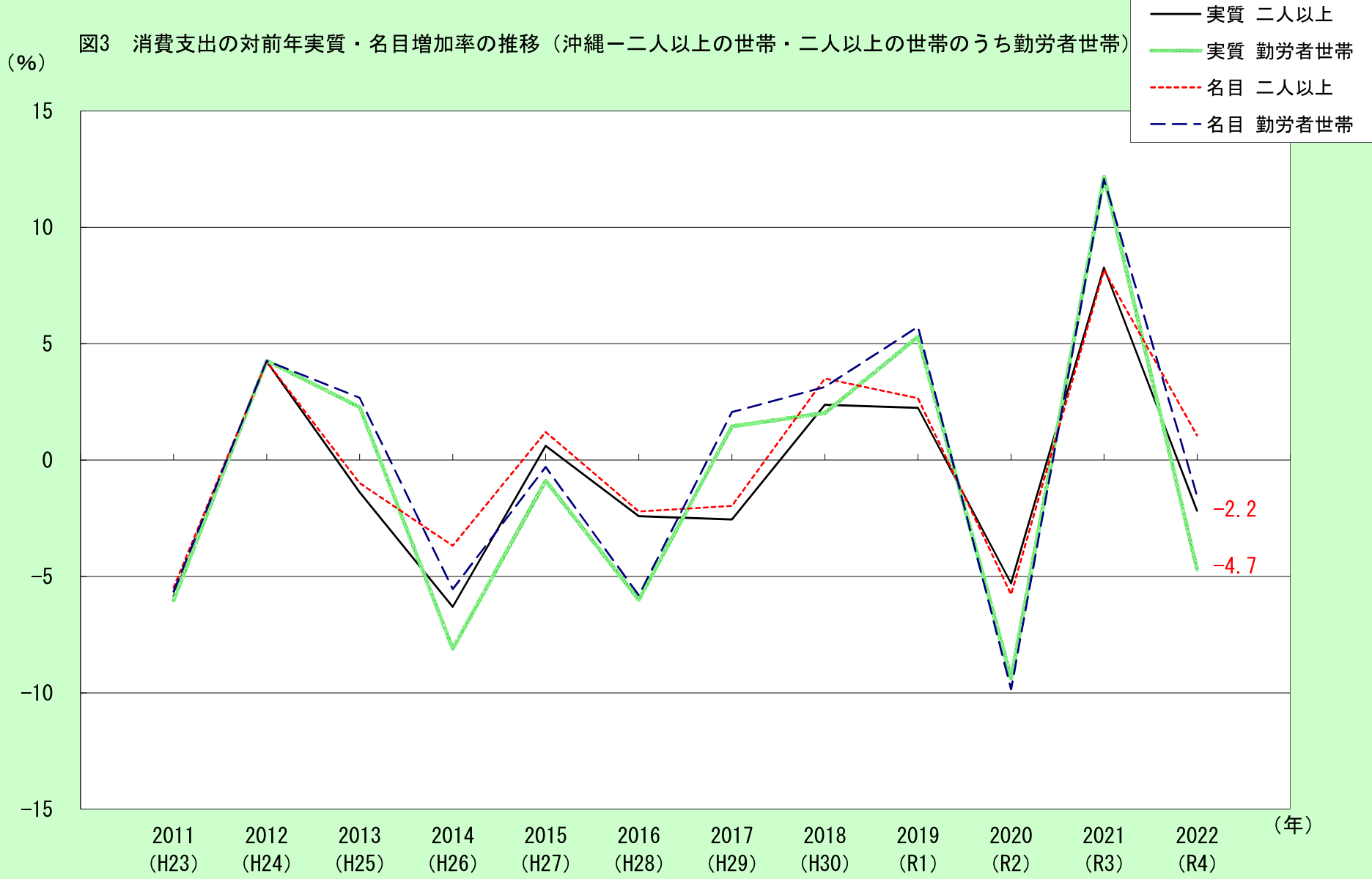


図4 10大費目の対前年実質・名目増加率（2022年平均－沖縄・二人以上の世帯）

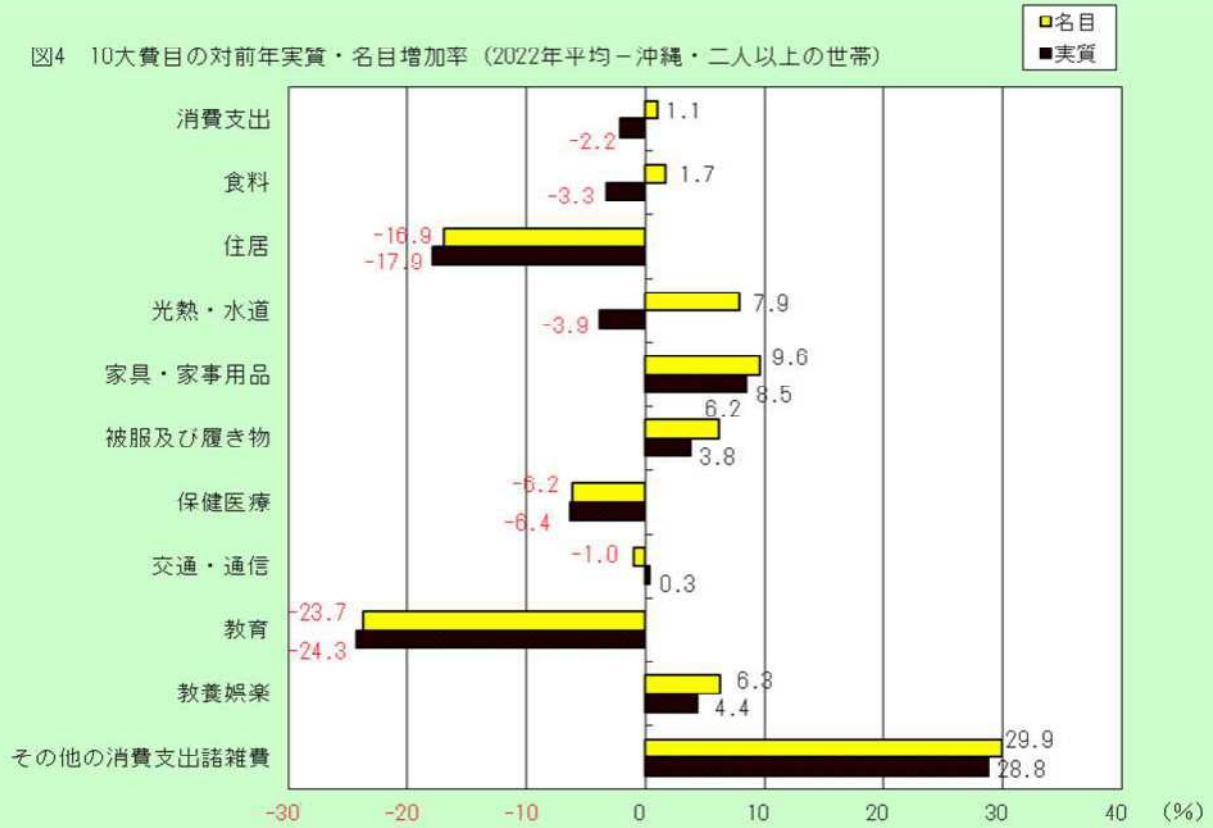


図5 10大費目の対前年実質・名目増加率（2022年平均－沖縄・勤労者世帯）

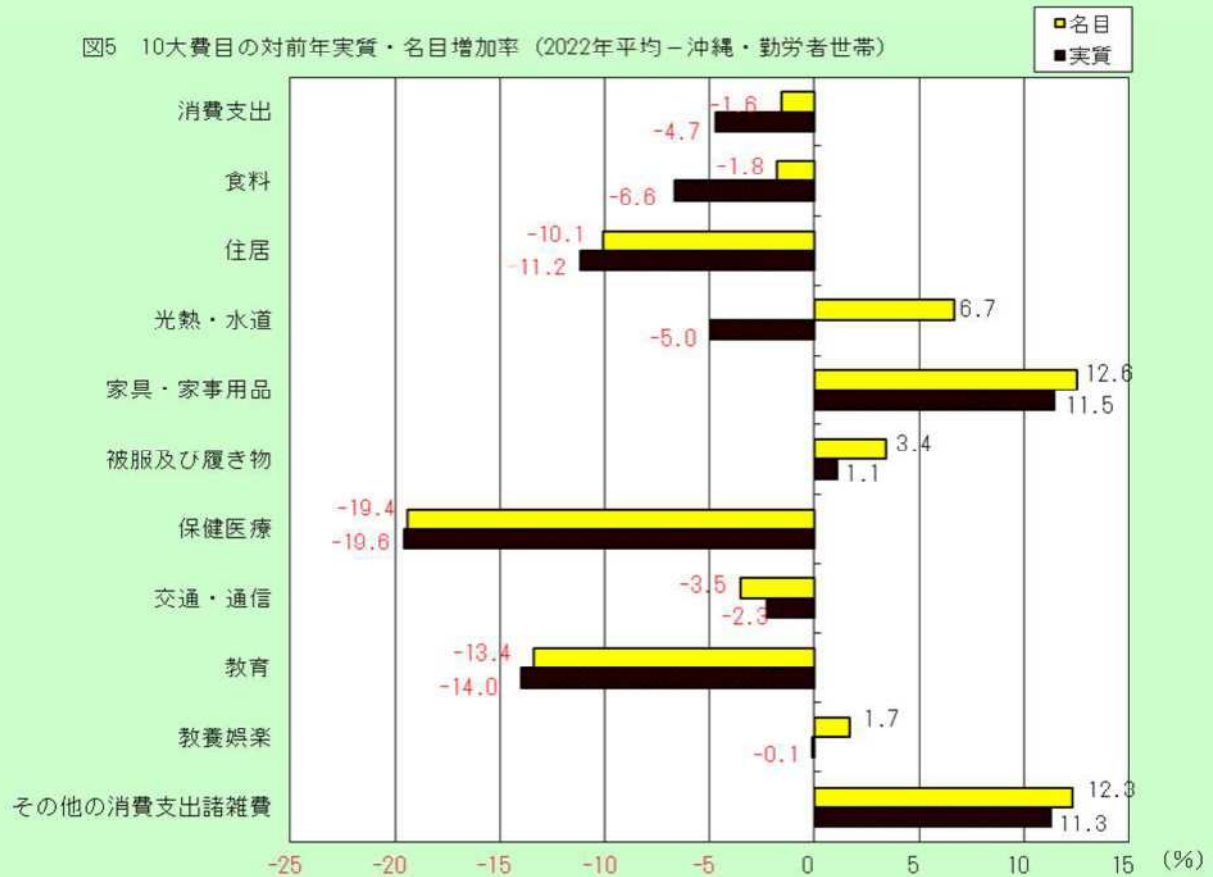
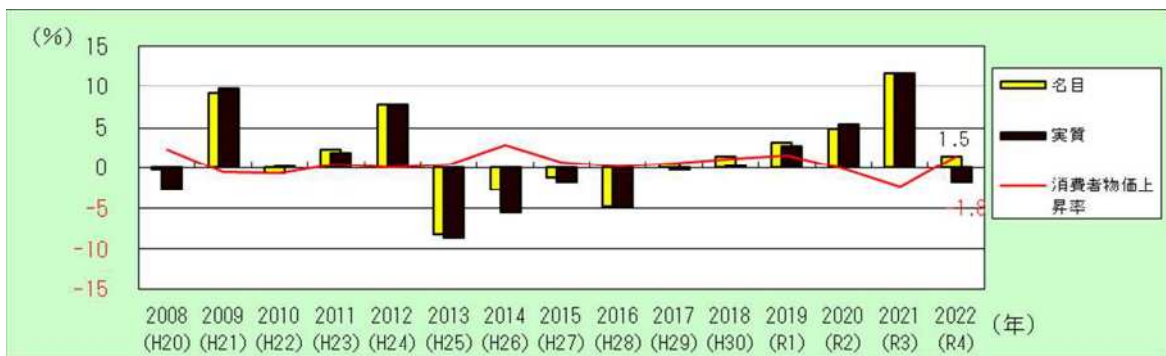


図6 対前年増加率の推移 (沖縄県)

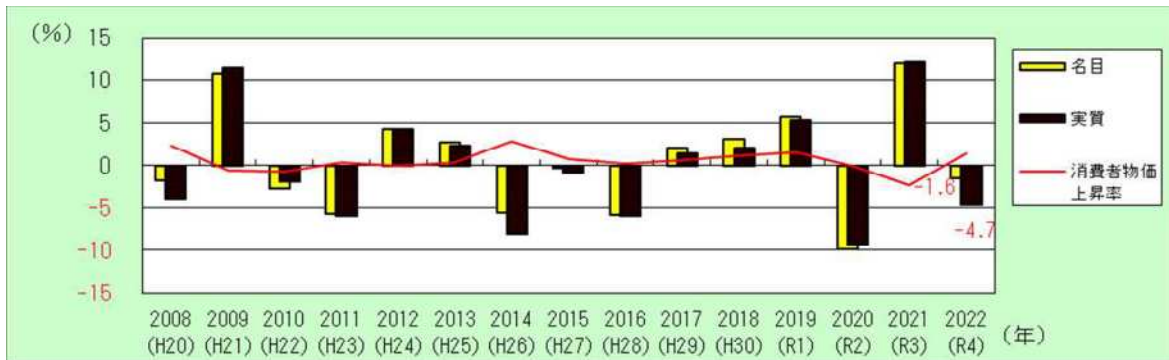
1. 消費支出の対前年増加率の推移 -二人以上の世帯-



2. 実収入の対前年増加率の推移 -二人以上の世帯のうち勤労者世帯-



3. 消費支出の対前年増加率の推移 -二人以上の世帯のうち勤労者世帯-



4. 可処分所得の対前年増加率の推移 -二人以上の世帯のうち勤労者世帯-



表3 消費支出の費目別構成比 (2022年平均)

項目	二人以上の世帯		二人以上の世帯のうち勤労者世帯	
	月平均額(円)	構成比(%)	月平均額(円)	構成比(%)
消費支出	225,987	100.0	249,427	100.0
食料	66,257	29.3	69,229	27.8
住居	15,964	7.1	21,779	8.7
光熱・水道	20,868	9.2	21,894	8.8
家具・家事用品	10,792	4.8	12,506	5.0
被服及び履物	6,174	2.7	7,462	3.0
保健医療	10,792	4.8	10,010	4.0
交通・通信	31,244	13.8	36,107	14.5
教育	5,376	2.4	8,194	3.3
教養娯楽	17,211	7.6	19,021	7.6
その他の消費支出	41,309	18.3	43,225	17.3

図7 消費支出の費目別構成比の推移 (二人以上の世帯)

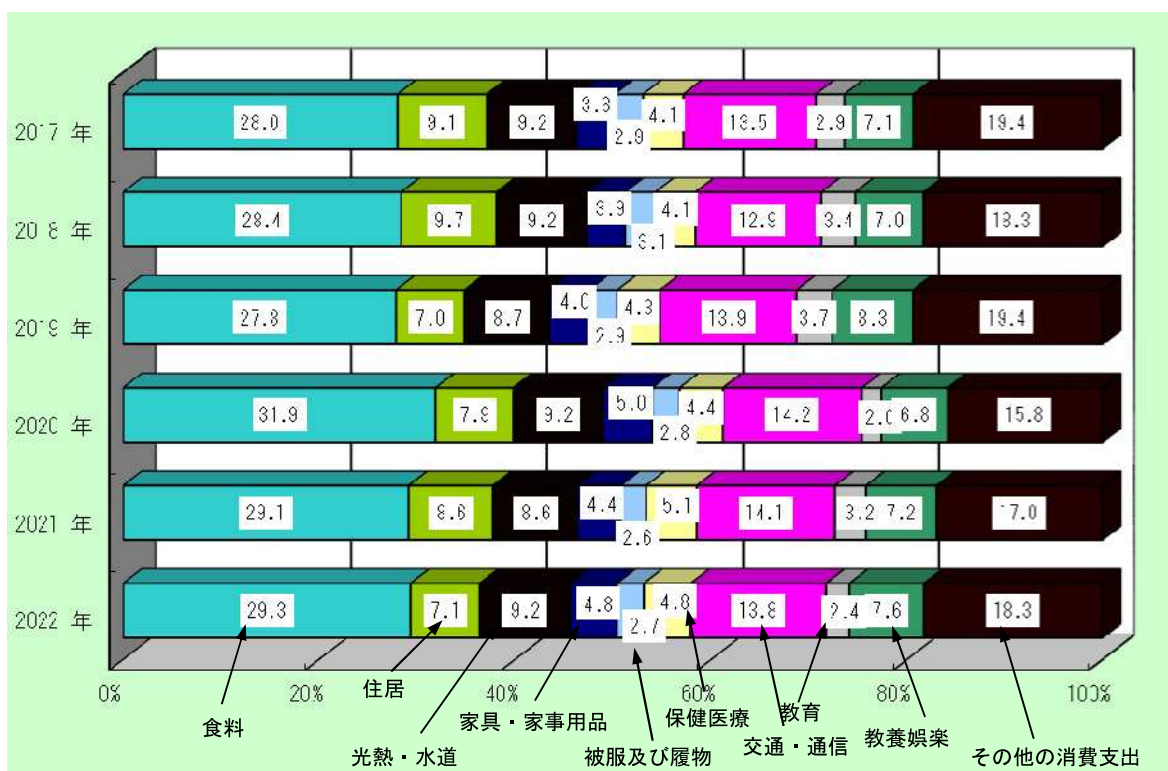


表4 (2022年平均)

## 1世帯あたり1か月間の収入と支出

(単位：円)

項 目	二人以上の世帯				二人以上の世帯のうち勤労者世帯			
	沖 縄		那 覇 市		沖 縄		那 覇 市	
	(2022年平均)	(2021年平均)	(2022年平均)	(2021年平均)	(2022年平均)	(2021年平均)	(2022年平均)	(2021年平均)
※ 集計世帯数	205	219	132	141	107	120	69	75
※ 世帯人員(人)	3.05	3.11	3.02	2.91	3.39	3.48	3.40	3.23
18歳未満人員(人)	0.66	0.78	0.63	0.56	0.99	1.17	0.95	0.92
65歳以上人員(人)	0.81	0.74	0.78	0.84	0.38	0.29	0.30	0.30
うち無職者人員(人)	0.60	0.54	0.63	0.65	0.20	0.12	0.14	0.11
※ 有業人員(人)	1.43	1.39	1.29	1.22	1.88	1.74	1.79	1.68
※ 世帯主の年齢(歳)	59.2	57.6	60.0	61.0	51.0	49.7	51.2	51.1
※ 持家率(%)	69.3	69.1	56.8	55.5	60.4	56.8	46.4	39.2
※ 家賃・地代を支払っている世帯の割合(%)	25.5	26.9	38.8	41.7	34.5	37.0	46.7	56.4
<b>受取</b>					850,978	940,860	981,721	1,017,494
<b>実収入</b>					441,782	435,357	482,880	489,424
<b>経常収入</b>					435,127	419,443	474,866	470,933
<b>勤め先収入</b>					387,506	375,170	444,538	419,143
世帯主収入					279,938	281,408	334,349	323,909
定期収入					241,990	238,386	291,167	284,972
臨時収入・賞与					37,948	43,022	43,182	38,938
臨時収入					1,662	1,325	1,349	1,694
賞与					36,286	41,697	41,833	37,244
配偶者の収入					85,108	72,721	97,406	79,108
他の世帯員収入					22,460	21,040	12,784	16,126
<b>事業・内職収入</b>					4,934	4,214	5,458	6,654
家賃収入					2,848	1,798	5,263	3,066
他の事業収入					893	923	28	3,331
内職収入					1,192	1,492	167	258
<b>他の経常収入</b>					42,687	40,060	24,870	45,136
財産収入					5,522	2,846	1,019	3,752
社会保障給付					36,977	35,578	23,642	39,181
公的年金給付					30,977	22,629	17,640	27,882
他の社会保障給付					6,000	12,949	6,002	11,299
仕送り金					188	1,635	209	2,204
<b>特別収入</b>					6,655	15,914	8,013	18,491
受贈金					2,098	4,992	3,853	13,035
他の特別収入					4,558	10,921	4,160	5,456
<b>実収入以外の受取 (繰入金を除く)</b>					317,799	351,441	361,411	372,480
<b>預貯金引出</b>					256,736	283,590	280,205	304,955
<b>保険取金</b>					723	1,811	1,332	6,789
個人・企業年金保険取金					585	1,077	725	3,160
他の保険取金					138	734	607	3,629
<b>有価証券売却</b>					0	0	0	0
<b>土地家屋借入金</b>					0	0	0	0
<b>他の借入金</b>					298	465	1,224	1,010
<b>クレジット購入借入金</b>					59,386	65,497	78,189	59,452
<b>財産売却</b>					0	0	0	0
<b>その他</b>					656	77	462	275
<b>繰入金</b>					91,397	154,063	137,430	155,589



表4 (2022年平均)

## 1世帯あたり1か月間の収入と支出

(単位：円)

項 目	二人以上の世帯				二人以上の世帯のうち勤労者世帯			
	沖 縄		那 覇 市		沖 縄		那 覇 市	
	(2022年平均)	(2021年平均)	(2022年平均)	(2021年平均)	(2022年平均)	(2021年平均)	(2022年平均)	(2021年平均)
<b>支払</b>					850,978	940,860	981,721	1,017,494
<b>実支出</b>					316,407	318,944	360,721	338,196
<b>消費支出</b>	225,987	223,636	251,735	228,284	249,427	253,374	289,775	260,361
<b>1 食料</b>	<b>66,257</b>	<b>65,150</b>	<b>68,318</b>	<b>66,970</b>	<b>69,229</b>	<b>70,486</b>	<b>72,402</b>	<b>71,738</b>
1 穀類	5,924	5,860	5,901	6,079	6,049	6,510	6,224	6,317
1.1.1 米類	1,963	2,149	1,837	2,196	2,079	2,359	1,999	2,214
1.1.2 パン	2,215	2,027	2,384	2,234	2,194	2,299	2,460	2,342
1.1.3 めん類	1,231	1,204	1,211	1,190	1,314	1,335	1,326	1,317
1.1.4 他の穀類	515	480	468	459	462	517	440	445
1.2 魚介類	3,604	3,730	3,614	3,959	3,091	3,427	3,249	3,661
1.2.1 生鮮魚介	1,998	2,194	2,107	2,349	1,720	2,056	1,919	2,312
1.2.2 塩干魚介	299	273	326	323	287	269	330	315
1.2.3 魚肉練製品	424	432	415	465	340	360	340	381
1.2.4 他の魚介加工品	883	832	765	822	743	743	660	654
1.3 肉類	6,740	6,965	6,515	6,393	6,646	7,267	6,815	6,745
1.3.1 生鮮肉	5,220	5,456	5,108	4,983	5,161	5,658	5,355	5,265
1.3.2 加工肉	1,520	1,509	1,407	1,410	1,484	1,609	1,460	1,480
1.4 乳卵類	3,133	3,123	3,303	3,528	3,162	3,302	3,158	3,703
1.4.1 牛乳	973	814	964	904	1,035	833	874	878
1.4.2 乳製品	1,341	1,480	1,484	1,719	1,352	1,624	1,484	1,946
1.4.3 卵	819	829	856	905	775	844	800	878
1.5 野菜・海藻	7,557	7,524	7,821	8,074	6,743	7,149	7,187	7,548
1.5.1 生鮮野菜	5,208	5,100	5,518	5,589	4,666	4,891	5,116	5,300
1.5.2 乾物・海藻	589	608	581	657	500	557	543	620
1.5.3 大豆加工品	1,039	1,048	988	1,067	932	945	902	952
1.5.4 他の野菜・海藻加工品	721	768	734	760	645	756	626	677
1.6 果物	2,276	2,400	2,426	2,681	1,958	2,024	1,899	2,091
1.6.1 生鮮果物	2,053	2,140	2,175	2,392	1,750	1,802	1,692	1,822
1.6.2 果物加工品	222	261	251	289	208	222	207	268
1.7 油脂・調味料	3,399	3,470	3,350	3,525	3,303	3,541	3,305	3,621
1.7.1 油脂	464	424	476	466	412	402	430	460
1.7.2 調味料	2,935	3,046	2,873	3,059	2,891	3,139	2,875	3,161
1.8 菓子類	5,716	5,879	6,069	5,802	6,305	6,762	6,732	6,587
1.9 調理食品	10,927	10,639	11,490	11,308	11,551	11,556	12,151	11,969
1.9.1 主食的調理食品	4,539	4,389	4,747	4,523	4,985	4,924	5,099	4,939
1.9.2 他の調理食品	6,388	6,250	6,742	6,785	6,566	6,632	7,052	7,031
1.10 飲料	5,294	5,469	5,236	5,313	5,633	6,169	5,645	6,042
1.10.1 茶類	1,048	1,100	993	950	1,072	1,236	1,086	1,043
1.10.2 コーヒー・ココア	1,052	1,110	999	1,049	1,079	1,181	1,112	1,209
1.10.3 他の飲料	3,193	3,260	3,244	3,314	3,482	3,752	3,448	3,790
1.11 酒類	3,605	3,134	3,471	3,209	4,327	3,763	3,856	3,703
1.12 外食	8,083	6,956	9,122	7,101	10,460	9,016	12,180	9,751
1.12.1 一般外食	7,223	6,239	8,110	6,311	9,170	7,909	10,641	8,523
1.12.2 学校給食	860	717	1,012	789	1,291	1,107	1,539	1,228

表4 (2022年平均)

## 1世帯あたり1か月間の収入と支出

(単位：円)

項 目	二 人 以 上 の 世 帯				二人以上の世帯のうち勤労者世帯			
	沖 縄		那 覇 市		沖 縄		那 覇 市	
	(2022年平均)	(2021年平均)	(2022年平均)	(2021年平均)	(2022年平均)	(2021年平均)	(2022年平均)	(2021年平均)
<b>2 住居</b>	<b>15,964</b>	<b>19,222</b>	<b>25,189</b>	<b>27,286</b>	<b>21,779</b>	<b>24,224</b>	<b>31,094</b>	<b>31,962</b>
2.1 家賃・地代	12,836	13,414	19,380	20,861	17,713	19,098	24,879	28,813
2.2 設備修繕・維持	3,128	5,808	5,809	6,425	4,066	5,126	6,216	3,148
2.2.1 設備材料	1,442	1,190	1,538	903	1,713	884	653	523
2.2.2 工事その他のサービス	1,687	4,618	4,271	5,522	2,353	4,242	5,563	2,625
<b>3 光熱・水道</b>	<b>20,868</b>	<b>19,334</b>	<b>22,037</b>	<b>19,513</b>	<b>21,894</b>	<b>20,520</b>	<b>22,931</b>	<b>20,347</b>
3.1 電気代	11,616	10,233	11,791	9,657	12,205	10,492	11,853	9,665
3.2 ガス代	4,296	4,209	5,185	4,713	4,429	4,859	5,828	5,232
3.3 他の光熱	597	423	317	265	530	384	275	157
3.4 上下水道料	4,359	4,470	4,744	4,878	4,729	4,786	4,975	5,293
<b>4 家具・家事用品</b>	<b>10,792</b>	<b>9,850</b>	<b>11,226</b>	<b>8,975</b>	<b>12,506</b>	<b>11,110</b>	<b>14,119</b>	<b>10,058</b>
4.1 家庭用耐久財	3,779	2,654	3,918	2,348	4,869	2,983	5,547	2,779
4.1.1 家事用耐久財	2,171	1,262	1,807	1,099	2,670	1,684	2,226	1,422
4.1.2 冷暖房用器具	1,155	913	1,770	932	1,595	795	2,846	902
4.1.3 一般家具	452	480	341	316	604	504	475	455
4.2 室内装備・装飾品	327	403	341	319	318	445	434	296
4.3 寝具類	522	536	470	422	520	659	553	511
4.4 家事雑貨	2,178	2,250	2,386	1,988	2,714	2,741	3,117	2,422
4.5 家事用消耗品	3,496	3,386	3,485	3,334	3,520	3,683	3,744	3,605
4.6 家事サービス	491	621	625	563	565	599	724	447
<b>5 被服及び履き物</b>	<b>6,174</b>	<b>5,814</b>	<b>7,008</b>	<b>5,345</b>	<b>7,462</b>	<b>7,214</b>	<b>8,839</b>	<b>6,861</b>
5.1 和服	5	9	13	2	4	8	17	3
5.2 洋服	2,595	2,368	2,946	2,075	3,260	2,988	3,939	2,771
5.2.1 男子用洋服	833	612	915	497	1,110	776	1,274	676
5.2.2 婦人用洋服	1,404	1,324	1,613	1,281	1,604	1,563	2,060	1,575
5.2.3 子供用洋服	358	431	418	297	546	649	604	521
5.3 シャツ・セーター類	1,043	1,261	1,445	1,086	1,198	1,503	1,670	1,303
5.3.1 男子用シャツ・セーター類	327	419	473	360	380	467	601	395
5.3.2 婦人用シャツ・セーター類	591	668	828	607	618	756	858	691
5.3.3 子供用シャツ・セーター類	126	174	145	119	199	280	211	218
5.4 下着類	588	555	704	560	670	672	824	672
5.4.1 男子用下着類	140	144	155	158	126	146	158	153
5.4.2 婦人用下着類	362	314	445	337	410	376	525	403
5.4.3 子供用下着類	86	98	105	65	134	149	141	116
5.5 生地・糸類	56	80	84	69	37	71	61	70
5.6 他の被服	442	455	466	409	470	542	574	514
5.7 履物類	1,098	860	1,032	858	1,419	1,140	1,294	1,142
5.8 被服関連サービス	347	226	317	286	403	289	460	384
<b>6 保健医療</b>	<b>10,792</b>	<b>11,503</b>	<b>11,587</b>	<b>11,515</b>	<b>10,010</b>	<b>12,424</b>	<b>11,365</b>	<b>11,754</b>
6.1 医薬品	1,995	2,008	2,255	2,372	1,861	1,957	2,254	2,378
6.2 健康保持用摂取品	1,453	1,349	1,296	1,489	955	1,430	1,007	1,419
6.3 保健医療用品・器具	2,278	2,300	2,262	2,343	2,710	2,607	2,654	2,802
6.4 保健医療サービス	5,065	5,847	5,774	5,311	4,483	6,431	5,450	5,155

表4 (2022年平均)

## 1世帯あたり1か月間の収入と支出

(単位：円)

項 目	二 人 以 上 の 世 帯				二人以上の世帯のうち勤労者世帯			
	沖 縄		那 覇 市		沖 縄		那 覇 市	
	(2022年平均)	(2021年平均)	(2022年平均)	(2021年平均)	(2022年平均)	(2021年平均)	(2022年平均)	(2021年平均)
<b>7 交通・通信</b>	<b>31,244</b>	<b>31,556</b>	<b>35,974</b>	<b>28,660</b>	<b>36,107</b>	<b>37,430</b>	<b>41,754</b>	<b>35,984</b>
7.1 交通	2,409	1,456	3,308	1,714	2,498	1,944	3,823	2,120
7.2 自動車等関係費	16,950	17,568	20,710	14,033	19,697	20,508	23,778	18,715
7.2.1 自動車等購入	2,120	2,638	6,863	1,494	2,287	2,911	7,388	2,694
7.2.2 自転車等購入	29	94	52	98	16	140	77	189
7.2.3 自動車等維持	14,800	14,836	13,795	12,442	17,394	17,457	16,313	15,832
7.3 通信	11,885	12,532	11,955	12,913	13,911	14,977	14,153	15,149
<b>8 教育</b>	<b>5,376</b>	<b>7,048</b>	<b>9,121</b>	<b>6,129</b>	<b>8,194</b>	<b>9,462</b>	<b>15,201</b>	<b>10,502</b>
8.1 授業料等	3,992	4,633	6,502	3,616	5,991	5,738	10,630	6,317
8.2 教科書・学習参考教材	249	354	162	155	276	491	257	259
8.3 補習教育	1,135	2,060	2,458	2,358	1,928	3,232	4,314	3,926
<b>9 教養娯楽</b>	<b>17,211</b>	<b>16,197</b>	<b>18,429</b>	<b>17,141</b>	<b>19,021</b>	<b>18,700</b>	<b>21,249</b>	<b>19,884</b>
9.1 教養娯楽用耐久財	1,039	1,792	1,793	1,456	1,329	2,403	2,503	1,932
9.2 教養娯楽用品	4,553	4,976	4,491	4,505	5,032	5,545	5,513	4,900
9.3 書籍・他の印刷物	2,034	2,122	2,440	2,602	1,669	2,035	2,180	2,422
9.4 教養娯楽サービス	9,585	7,308	9,706	8,578	10,991	8,717	11,053	10,629
9.4.1 宿泊料	836	395	1,018	553	950	389	1,395	655
9.4.2 パック旅行費	781	217	812	174	789	250	718	185
9.4.3 月謝類	1,637	1,849	1,350	1,326	2,233	2,592	1,901	1,764
9.4.4 他の教養娯楽サービス	6,330	4,846	6,526	6,525	7,019	5,486	7,039	8,025
<b>10 その他の消費支出</b>	<b>41,309</b>	<b>37,961</b>	<b>42,845</b>	<b>36,753</b>	<b>43,225</b>	<b>41,805</b>	<b>50,819</b>	<b>41,272</b>
10.1 諸雑費	20,867	16,060	19,549	17,347	22,058	19,639	25,018	20,703
10.1.1 理美容サービス	1,397	1,523	2,080	1,725	1,660	1,802	2,687	2,238
10.1.2 理美容用品	3,547	4,076	3,878	4,134	3,976	4,700	4,610	5,246
10.1.3 身の回り用品	4,351	1,074	1,342	1,113	1,423	1,421	1,839	1,503
10.1.4 たばこ	1,122	918	866	788	1,560	1,186	890	962
10.1.5 他の諸雑費	10,450	8,469	11,383	9,586	13,438	10,530	14,992	10,753
10.2 こづかい(使途不明)	3,329	4,623	3,544	3,403	4,150	6,495	5,085	4,918
10.3 交際費	12,440	11,984	13,851	12,343	11,387	10,343	12,337	11,852
10.3.1 食料	3,249	2,729	3,468	2,773	3,121	2,185	2,985	2,773
10.3.2 家具・家事用品	272	94	190	128	385	104	300	199
10.3.3 被服及び履物	276	274	242	304	205	189	222	380
10.3.4 教養娯楽	584	512	578	530	681	486	440	418
10.3.5 他の物品サービス	482	307	281	371	474	264	299	387
10.3.6 贈与金	6,156	6,181	5,646	5,277	4,777	4,648	4,151	3,909
10.3.7 他の交際費	1,422	1,888	3,445	2,959	1,744	2,467	3,941	3,785
10.4 仕送り金	4,672	5,294	5,901	3,660	5,630	5,328	8,380	3,800
<b>非消費支出</b>					<b>66,980</b>	<b>65,570</b>	<b>70,946</b>	<b>77,836</b>
直接税					23,871	25,842	30,001	34,764
勤労所得税					7,692	8,436	12,170	16,482
個人住民税					10,523	10,858	12,572	12,815
他の税					5,657	6,548	5,258	5,467

表4 (2022年平均) 1世帯あたり1か月間の収入と支出

(単位：円)

項 目	二 人 以 上 の 世 帯				二人以上の世帯のうち勤労者世帯			
	沖 縄		那 覇 市		沖 縄		那 覇 市	
	(2022年平均)	(2021年平均)	(2022年平均)	(2021年平均)	(2022年平均)	(2021年平均)	(2022年平均)	(2021年平均)
社会保険料					43,074	39,652	40,883	43,023
公的年金保険料					24,650	23,136	24,074	24,916
健康保険料					14,762	13,398	13,743	14,347
介護保険料					2,872	2,477	2,289	3,008
他の社会保険料					789	641	777	752
他の非消費支出					36	75	62	49
<b>実支出以外の支払 (繰越金を除く)</b>					461,094	475,689	495,875	529,145
預貯金					363,302	370,835	388,692	411,478
保険掛金					10,536	12,396	14,041	15,138
個人・企業年金保険掛金					1,599	2,466	2,786	3,353
他の保険掛金					8,937	9,930	11,254	11,785
有価証券購入					858	670	2,005	472
土地家屋借金返済					25,756	25,845	19,727	36,394
他の借金返済					3,692	5,878	2,839	5,298
クレジット購入借入金					54,571	58,971	62,826	58,546
財産購入					1,055	82	4,706	0
その他					1,325	1,011	1,039	1,819
<b>繰 越 金</b>					73,476	146,226	125,125	150,153
※ 可処分所得					374,801	369,786	411,934	411,589
※ 黒字					125,374	116,413	122,159	151,228
※ 貯蓄純増					116,379	97,830	121,196	114,873
※ 平均消費性向 (%)					66.5	68.5	70.3	63.3
※ 平均貯蓄率 (%)					31.1	26.5	29.4	27.9
※ エンゲル係数 (%)	29.3	29.1	27.1	29.3	27.8	27.8	25.0	27.6

注：可処分所得＝実収入－非消費支出

実収入から税金、社会保険料などの非消費支出を差し引いた額で、いわゆる手取り収入のこと。実収入のうち、実際に消費や貯蓄に回ることができる（可処分）部分で、購買力の強さが測れる。

黒 字＝実収入－実支出＝可処分所得－消費支出

貯蓄純増＝（貯金－貯金引出）＋（保険掛金－保険取金）  
黒字のうち、預貯金と保険の純増減を合わせたもの。

平均消費性向＝消費支出／可処分所得×100（%）  
可処分所得に対する消費支出の割合。

平均貯蓄率＝貯蓄純増／可処分所得×100（%）  
可処分所得に対する貯蓄純増の割合。

エンゲル係数＝食料費／消費支出×100（%）  
消費支出に占める食料費の割合で、生活水準の高低を表す一つの指標。



表6 沖縄県主要家計指標（名目）

(2022年平均)

対前年・前年同月名目増減率

(単位：%)

	二人以上の世帯													二人以上の世帯のうち勤労者世帯			
	世帯人員	消費支出	食料	住居	光熱水道	家具・家事用品	被服及び履物	保健医療	交通通信	教育	教養娯楽	その他の消費支出	諸雑費	世帯人員	実収入	可処分所得	消費支出
2015年平均	-	1.2	6.3	10.8	-5.1	0.5	-1.0	-4.1	-4.6	-14.0	4.4	1.8	-2.6	-	-1.2	-1.5	-0.3
2016年平均	-	-2.2	2.2	5.3	-0.9	7.8	-6.3	2.4	-3.8	5.7	-16.1	-9.0	2.1	-	-4.8	-2.6	-5.8
2017年平均	-	-2.0	0.0	-6.6	0.5	-6.2	1.3	-8.8	-8.6	-14.0	4.8	3.3	5.8	-	0.4	1.0	2.1
2018年平均	-	3.5	4.9	10.3	3.8	5.2	10.4	2.7	-1.5	22.7	2.5	-2.1	-0.7	-	1.5	1.4	3.1
2019年平均	-	2.7	0.7	-26.2	-3.5	6.4	-4.8	9.5	11.2	8.8	21.4	8.6	-5.2	-	3.1	-0.5	5.7
2020年平均	-	-5.8	7.9	6.9	-0.3	16.4	-8.3	-4.4	-4.0	-49.0	-22.5	-23.0	-5.9	-	4.9	7.1	-9.8
2021年平均	-	8.2	-1.2	17.4	1.7	-4.5	0.7	26.2	7.5	72.3	15.3	15.9	19.8	-	11.6	8.5	12.1
2022年平均	-	1.1	1.7	-16.9	7.9	9.6	6.2	-6.2	-1.0	-23.7	6.3	8.8	29.9	-	1.5	1.4	-1.6
2020年1月	-	-12.4	5.5	32.7	-2.2	6.2	-16.2	-24.8	-23.8	-68.7	-30.4	-25.7	-26.0	-	-13.8	-13.8	-15.4
" 2月	-	-3.8	8.7	29.8	4.0	41.5	25.6	-0.3	3.8	-67.0	12.0	-38.2	-16.3	-	-9.6	-8.4	-12.9
" 3月	-	-2.1	8.1	40.1	9.0	3.1	-28.5	-21.9	-2.6	57.9	-21.5	-25.3	-13.4	-	-17.4	-16.1	-6.1
" 4月	-	-23.9	9.1	1.9	-8.6	-4.1	-51.4	-23.0	-23.2	-43.0	-67.0	-48.2	-13.1	-	-7.9	-6.0	-25.3
" 5月	-	-20.5	10.7	-11.5	-8.4	-24.7	-32.7	1.9	-31.0	-70.8	-45.0	-46.1	-26.4	-	-3.6	1.8	-23.2
" 6月	-	-7.0	9.9	20.0	7.1	72.9	14.5	15.7	-52.2	28.7	-26.3	-9.7	39.5	-	72.6	82.9	-7.7
" 7月	-	3.5	11.8	-3.9	4.1	65.1	14.8	-20.2	8.6	-61.4	22.6	-15.3	39.1	-	4.4	9.6	-3.1
" 8月	-	-5.4	7.1	-12.3	5.7	-9.1	-31.9	15.6	46.6	-25.4	-25.2	-42.9	-29.3	-	-3.1	-4.3	-7.1
" 9月	-	6.6	3.6	-14.5	0.4	-4.1	-4.7	-16.6	71.2	-13.0	4.1	1.4	-26.6	-	-0.1	-0.3	-3.5
" 10月	-	-14.1	5.6	22.3	-6.1	-0.6	19.2	2.9	-25.3	-92.2	-25.0	-5.1	8.2	-	11.9	12.3	-22.2
" 11月	-	7.8	11.4	24.3	-3.4	31.4	26.8	14.4	11.9	-1.8	6.0	-11.7	3.4	-	6.1	6.2	10.5
" 12月	-	7.7	4.8	-22.7	-3.8	58.4	-0.5	21.5	51.4	71.3	-14.4	0.7	11.0	-	2.5	3.2	5.6
2021年1月	-	7.0	13.5	-13.5	-11.0	15.9	32.6	22.2	16.2	68.5	9.0	-3.3	15.3	-	10.7	7.7	10.3
" 2月	-	-1.3	2.2	6.5	-6.9	-19.4	-26.5	0.6	0.8	268.8	-15.8	-15.6	5.1	-	23.4	21.6	13.3
" 3月	-	30.5	5.1	80.6	-4.1	35.3	36.4	49.7	34.1	51.6	15.2	65.1	51.0	-	40.9	35.3	41.8
" 4月	-	34.7	-1.0	47.5	5.8	5.3	94.0	173.7	66.3	-38.7	68.6	92.6	43.2	-	40.4	35.1	40.3
" 5月	-	30.6	1.8	6.8	7.2	17.6	7.2	15.9	128.7	107.1	41.0	57.9	70.4	-	33.3	22.4	48.8
" 6月	-	-2.7	4.0	12.3	3.1	-49.7	-34.2	4.1	18.7	35.6	11.8	-22.4	-33.2	-	-13.7	-20.8	-1.9
" 7月	-	0.9	0.8	45.7	1.5	-28.1	-0.8	15.1	-20.6	208.6	-8.4	2.1	-15.1	-	35.3	27.6	9.4
" 8月	-	-0.9	-7.4	-3.9	-1.3	41.7	16.1	8.3	-24.9	38.3	14.2	18.3	21.8	-	9.9	8.2	-0.9
" 9月	-	-11.3	-5.2	-5.0	-3.1	-16.2	-28.6	63.9	-30.8	100.0	-8.3	-32.3	34.8	-	-3.4	-2.2	-14.3
" 10月	-	6.2	-3.9	-30.0	14.0	2.1	3.7	-6.0	-11.8	278.2	31.2	41.8	23.2	-	-14.4	-15.0	2.0
" 11月	-	5.3	-10.4	-13.2	7.8	-7.7	-31.2	10.6	33.7	119.1	27.2	16.8	29.9	-	1.9	4.7	6.5
" 12月	-	8.4	-9.5	73.9	9.1	-2.2	2.4	6.0	-20.4	7.6	28.2	43.2	48.0	-	16.9	20.6	7.3
2022年1月	-	20.5	-9.8	10.8	28.8	-6.9	-2.8	-13.5	-3.5	38.7	-1.2	116.9	283.8	-	-10.4	-8.0	2.2
" 2月	-	9.3	-5.8	-8.8	18.4	-2.1	39.1	9.6	57.2	-44.1	7.3	21.8	24.7	-	-11.1	-9.2	6.1
" 3月	-	-10.3	-4.9	-58.0	10.8	-18.6	-8.7	-18.3	11.7	10.8	-8.7	-4.9	-0.3	-	-10.5	-9.8	-10.1
" 4月	-	-8.6	0.8	6.8	10.8	-11.7	-23.7	-46.5	-10.7	-41.2	0.7	-16.7	10.7	-	-7.1	-9.0	-4.4
" 5月	-	-10.3	2.2	-17.3	1.2	-21.8	13.8	4.0	-42.2	18.6	16.8	-11.2	-11.9	-	0.9	3.2	-15.0
" 6月	-	0.5	-2.5	-26.1	-0.9	16.1	40.7	10.7	-2.8	-24.2	0.6	20.5	26.5	-	-24.5	-23.4	-8.1
" 7月	-	11.2	8.6	-6.9	1.5	12.2	15.7	14.2	9.5	-1.9	41.5	23.0	23.6	-	16.5	16.1	12.1
" 8月	-	26.2	9.4	59.1	5.0	42.5	16.5	53.8	38.6	-64.5	68.9	34.0	34.7	-	23.1	22.4	29.9
" 9月	-	-11.4	0.9	-24.9	7.6	55.3	-20.5	-45.9	-9.8	-64.8	4.7	-28.0	-14.2	-	16.6	13.0	-6.3
" 10月	-	-5.0	3.9	-12.0	-2.7	72.4	-20.3	5.0	-13.8	-29.9	-1.8	-20.3	4.8	-	13.8	14.2	-11.1
" 11月	-	0.1	5.3	-1.5	13.6	-6.7	23.9	-4.0	-3.1	-17.8	-32.1	9.6	7.4	-	4.8	0.1	-7.8
" 12月	-	-2.2	11.9	-48.8	7.9	8.0	30.5	8.5	-5.8	-3.1	5.9	-10.6	18.2	-	16.1	15.0	0.6

表7 沖縄県主要家計指標（実質）

（2022年平均）

対前年・前年同月実質増減率

（単位：％）

	二人以上の世帯												二人以上の世帯のうち勤労者世帯				
	世帯人員	消費支出	食料	住居	光熱水道	家具・家事用品	被服及び履物	保健医療	交通通信	教育	教養娯楽	その他の消費支出 諸雑費	世帯人員	実収入	可処分所得	消費支出	
2015年平均	-	0.6	3.3	9.7	-2.9	1.0	-2.4	-4.7	-1.7	-16.0	2.7	-	-4.0	-	-1.7	-2.1	-0.9
2016年平均	-	-2.4	0.3	5.1	3.1	10.2	-7.3	1.5	-2.5	4.0	-16.5	-	1.8	-	-4.9	-2.8	-6.0
2017年平均	-	-2.6	-0.3	-6.4	-3.0	-5.2	0.1	-9.8	-8.9	-14.9	4.4	-	5.3	-	-0.2	0.4	1.5
2018年平均	-	2.4	3.4	10.4	-0.4	6.1	11.7	2.5	-2.6	22.7	1.5	-	-0.4	-	0.4	0.3	2.0
2019年平均	-	2.2	-0.1	-26.6	-5.3	6.7	-5.1	8.9	11.9	10.3	19.2	-	-3.2	-	2.6	-0.9	5.3
2020年平均	-	-5.3	6.3	5.4	2.9	16.1	-8.8	-4.8	-2.8	-44.7	-22.4	-	0.9	-	5.5	7.6	-9.4
2021年平均	-	8.3	-1.8	15.6	-0.8	-7.1	-0.4	25.5	14.7	73.0	14.3	-	17.9	-	11.7	8.6	12.2
2022年平均	-	-2.2	-3.3	-17.9	-3.9	8.5	3.8	-6.4	0.3	-24.3	4.4	-	28.8	-	-1.8	-1.9	-4.7
2020年 1月	-	-12.4	4.7	31.4	-1.2	7.2	-15.2	-26.2	-25.0	-66.1	-32.3	-	-18.8	-	-13.8	-13.8	-15.4
" 2月	-	-3.9	6.7	28.6	5.7	42.7	22.1	-0.9	2.9	-64.2	10.1	-	-7.9	-	-9.7	-8.5	-13.0
" 3月	-	-1.8	6.7	39.5	11.0	3.0	-28.5	-22.5	-2.8	70.3	-22.6	-	-4.6	-	-17.1	-15.8	-5.8
" 4月	-	-23.6	6.6	0.0	-7.0	-5.4	-51.5	-23.3	-21.5	-36.5	-67.1	-	-3.7	-	-7.6	-5.6	-25.0
" 5月	-	-20.3	8.2	-13.1	-7.3	-26.5	-33.1	1.1	-28.9	-67.5	-45.9	-	-18.7	-	-3.3	2.1	-22.9
" 6月	-	-6.5	7.5	17.8	9.8	68.8	13.2	15.0	-51.1	44.6	-26.7	-	54.4	-	73.5	83.8	-7.3
" 7月	-	4.1	10.0	-5.6	7.4	61.2	12.8	-20.5	10.4	-56.7	21.7	-	53.4	-	5.0	10.3	-2.6
" 8月	-	-4.8	4.4	-13.9	10.9	-9.9	-32.9	14.9	48.4	-16.2	-23.4	-	-22.1	-	-2.4	-3.6	-6.5
" 9月	-	7.6	1.8	-16.0	5.3	-4.5	-5.2	-17.3	73.1	-2.2	5.3	-	-19.1	-	0.8	0.6	-2.6
" 10月	-	-13.5	4.6	20.7	-1.5	2.8	19.8	3.7	-24.2	-92.0	-22.9	-	6.5	-	12.7	13.1	-21.6
" 11月	-	8.8	11.3	22.7	1.3	31.0	27.0	15.2	14.6	-0.2	9.0	-	1.6	-	7.1	7.2	11.6
" 12月	-	8.7	4.7	-23.7	0.9	57.9	-0.3	22.4	54.9	74.1	-12.1	-	9.0	-	3.4	4.1	6.6
2021年 1月	-	7.3	13.0	-15.4	-7.2	11.4	27.0	23.6	19.3	71.3	8.6	-	13.5	-	10.9	7.9	10.5
" 2月	-	-1.0	2.3	4.1	-3.1	-21.9	-27.6	1.3	2.7	274.8	-16.0	-	3.0	-	23.8	21.9	13.6
" 3月	-	30.4	5.0	76.2	-0.4	29.0	34.6	50.3	35.5	53.8	14.4	-	47.2	-	40.8	35.2	41.7
" 4月	-	35.4	-0.7	46.1	8.7	3.2	90.7	173.2	71.8	-38.7	67.9	-	38.9	-	41.1	35.8	41.1
" 5月	-	30.7	2.0	5.8	8.3	16.3	4.8	16.0	133.4	107.1	40.8	-	65.7	-	33.5	22.5	49.0
" 6月	-	-3.3	3.3	11.3	1.3	-50.9	-34.3	4.2	20.8	33.3	11.1	-	-34.9	-	-14.2	-21.3	-2.5
" 7月	-	1.0	0.6	44.2	-3.4	-30.8	-0.4	15.4	-15.2	206.5	-9.4	-	-16.0	-	35.5	27.7	9.5
" 8月	-	-0.8	-7.0	-5.0	-8.2	36.2	15.1	7.8	-18.3	37.3	11.6	-	20.0	-	10.0	8.3	-0.8
" 9月	-	-11.3	-5.9	-6.2	-8.3	-18.0	-29.5	63.1	-25.1	98.7	-9.6	-	32.9	-	-3.4	-2.2	-14.3
" 10月	-	5.8	-5.2	-31.1	6.9	-0.1	1.3	-8.1	-2.5	275.5	28.2	-	21.0	-	-14.6	-15.2	1.7
" 11月	-	4.6	-12.0	-14.5	0.4	-10.0	-32.4	9.1	46.3	117.6	23.0	-	27.3	-	1.2	4.0	5.7
" 12月	-	7.4	-11.4	71.5	-1.8	-2.3	1.2	4.9	-12.4	6.8	24.0	-	45.8	-	15.8	19.5	6.4
2022年 1月	-	19.9	-11.8	10.5	15.0	-5.6	-3.4	-14.5	6.7	37.7	-1.7	-	279.2	-	-10.9	-8.5	1.7
" 2月	-	8.1	-8.5	-9.0	3.6	0.1	38.7	7.6	72.8	-44.5	6.3	-	22.8	-	-12.1	-10.2	4.9
" 3月	-	-11.6	-7.8	-58.1	-4.8	-16.6	-9.1	-17.9	21.8	10.4	-10.1	-	-1.2	-	-11.7	-11.0	-11.4
" 4月	-	-11.6	-3.4	6.4	-4.6	-11.7	-24.2	-46.2	-11.2	-41.6	-1.6	-	10.0	-	-10.2	-12.0	-7.6
" 5月	-	-13.2	-2.3	-18.1	-11.7	-23.6	13.7	4.4	-42.2	17.8	14.3	-	-12.1	-	-2.5	-0.2	-17.8
" 6月	-	-2.8	-6.7	-26.8	-12.7	13.6	37.6	10.9	-2.8	-24.3	-1.2	-	25.6	-	-26.9	-26.0	-11.1
" 7月	-	7.2	3.3	-8.4	-9.6	12.4	11.6	13.8	9.0	-2.8	39.2	-	21.4	-	12.4	12.0	8.1
" 8月	-	21.4	3.6	57.0	-5.7	40.3	12.4	54.6	36.0	-64.8	64.6	-	33.0	-	18.3	17.7	24.9
" 9月	-	-15.0	-4.9	-26.1	-4.2	51.7	-22.0	-45.9	-11.1	-65.1	1.5	-	-14.9	-	11.8	8.4	-10.2
" 10月	-	-9.6	-3.3	-13.8	-12.6	65.9	-23.6	4.8	-16.5	-30.5	-4.1	-	4.4	-	8.3	8.6	-15.4
" 11月	-	-4.6	-2.5	-3.7	3.0	-10.1	18.2	-4.0	-5.4	-18.6	-32.9	-	6.7	-	-0.1	-4.6	-12.1
" 12月	-	-6.2	3.7	-49.9	3.4	5.6	24.6	7.1	-8.6	-4.0	4.9	-	17.3	-	11.3	10.3	-3.6

# 家計調査の概要

## 1. 調査の目的

家計調査は全国の全世帯（学生の単身世帯を除く）を対象に、家計収支の調査を行うことによって国民生活の実態を明らかにし、国の経済政策・社会政策の立案のため基礎資料を得ることを目的とする。

## 2. 調査の対象

調査は、総務大臣が指定する沖縄県内6市2町（那覇市・宜野湾市・宮古島市・石垣市・名護市・沖縄市・北谷町・八重瀬町）において、国勢調査の調査区に基づいて総務省統計局長が選定した単位区内における299世帯（単身世帯を含む）を対象とする。

調査単位区は1年間継続して調査し、毎月新たに選定した単位区と交替する。調査世帯は原則として6ヶ月間（単身世帯は3ヶ月間）継続して調査され、毎月順次新たに選定された世帯と交替する仕組みになっている。

## 3. 調査の方法

勤労者世帯及び無職世帯については、日々の家計上の収入及び支出が、個人営業世帯などの勤労者・無職以外の世帯については、支出のみが「家計簿」により調査される。世帯及び世帯員の属性、住居の状態に関する事項等は、すべての調査世帯について「世帯票」により調査される。また、すべての調査世帯について、記入開始月を含む過去1年間の収入が「年間収入調査票」により調査される。また、二人以上の世帯に対して、貯蓄・負債の保有状況及び住宅などの土地建物の購入計画について「貯蓄等調査票」により調査される。

## 4. 調査の法的根拠

家計調査は、国が行う重要な統計として、「統計法（平成19年法律第53号）」による「基幹統計」に指定され、統計法に基づいて公布された「家計調査規則（平成20年12月10日総務省令第141号）」に従って調査を実施している。