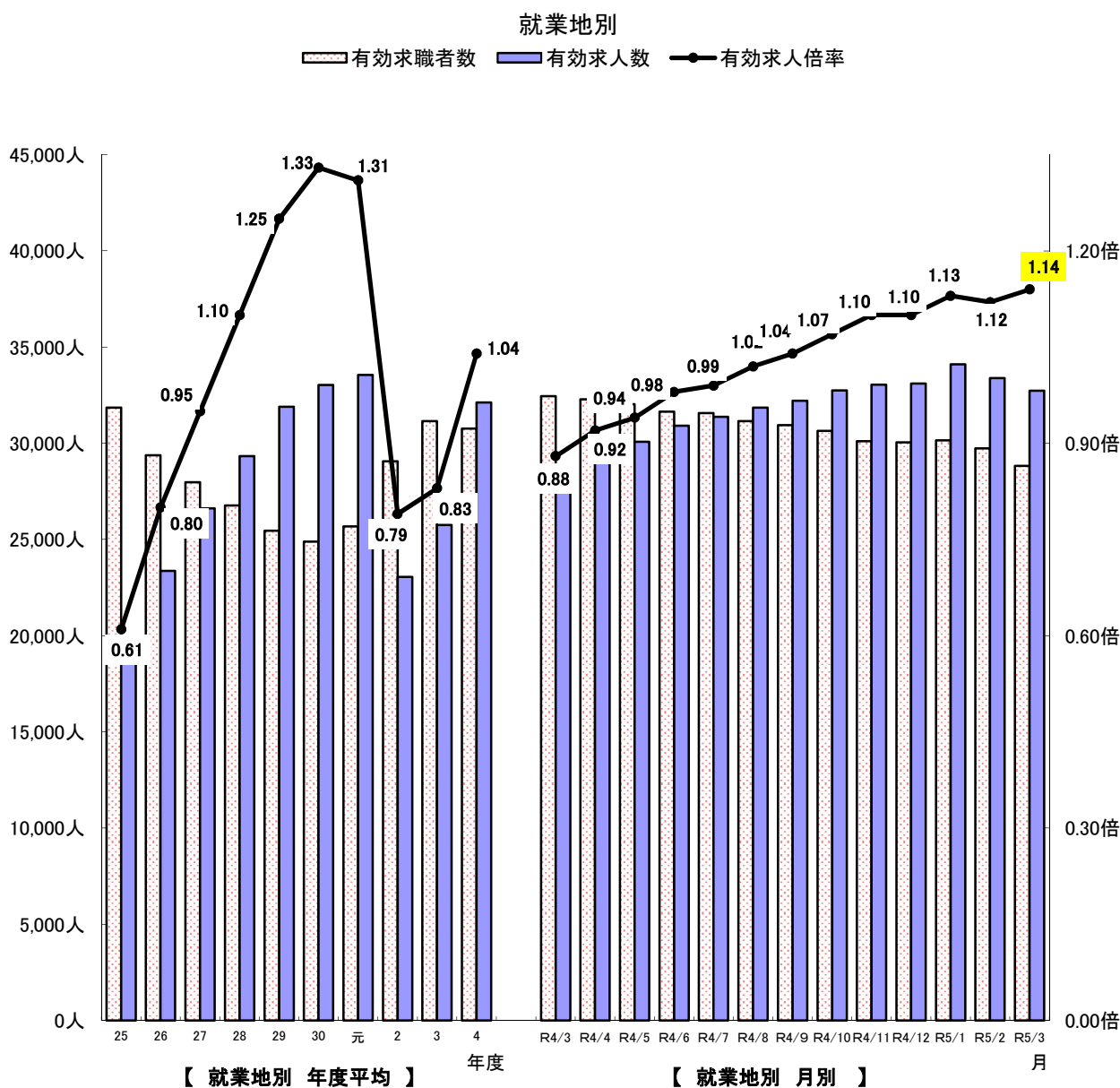


職業安定業務月報 令和5年(2023年)3月

おきなわ



※ 月別の数値は季節調整値である(令和3年12月以前の数値は新季節指数により改訂)。
 ※ 年度平均は原数値である。
 ※ 就業地別有効求人倍率とは、全国のハローワークで受理した全求人から沖縄県内を就業地とする求人数を用い算出した有効求人倍率。

沖縄労働局職業安定部

1.労働市場の動き(令和5年3月分)

有効求人倍率(季調値)1.14倍(就業地別)

— 3月の有効求人倍率は1.14で、前月より0.02ポイント上昇 —(就業地別)

1.概要

有効求人倍率(季調値)は1.14倍となり、前月より0.02ポイント上昇となった。

新規求人数(原数値)は12,186人で、前年同月比7.5%増(855人増)と24か月連続の増加となった。(就業地別)

月間有効求人数(季調値)は32,729人で、前月比2.0%減(657人減)となった。(就業地別)

新規求職申込件数(原数値)は6,432件で、前年同月比20.4%減(1,651件減)と9か月連続の減少となった。

月間有効求職者数(季調値)は28,820人で、前月比3.1%減(919人減)となった。

県内就職は3,410件(構成比96.3%)で、前年同月比17.1%増(497件増)と2か月ぶりの増加となった。

県外就職は130件(構成比3.7%)で、前年同月比12.1%増(14件増)と2か月ぶりの増加となった。

(1)求人状況(就業地別)

※ 県内新規求人数(原数値)は12,186人で、前年同月比7.5%増(855人増)と24か月連続の増加となった。

そのうち常用は10,687人で8.7%増(853人増)となった。

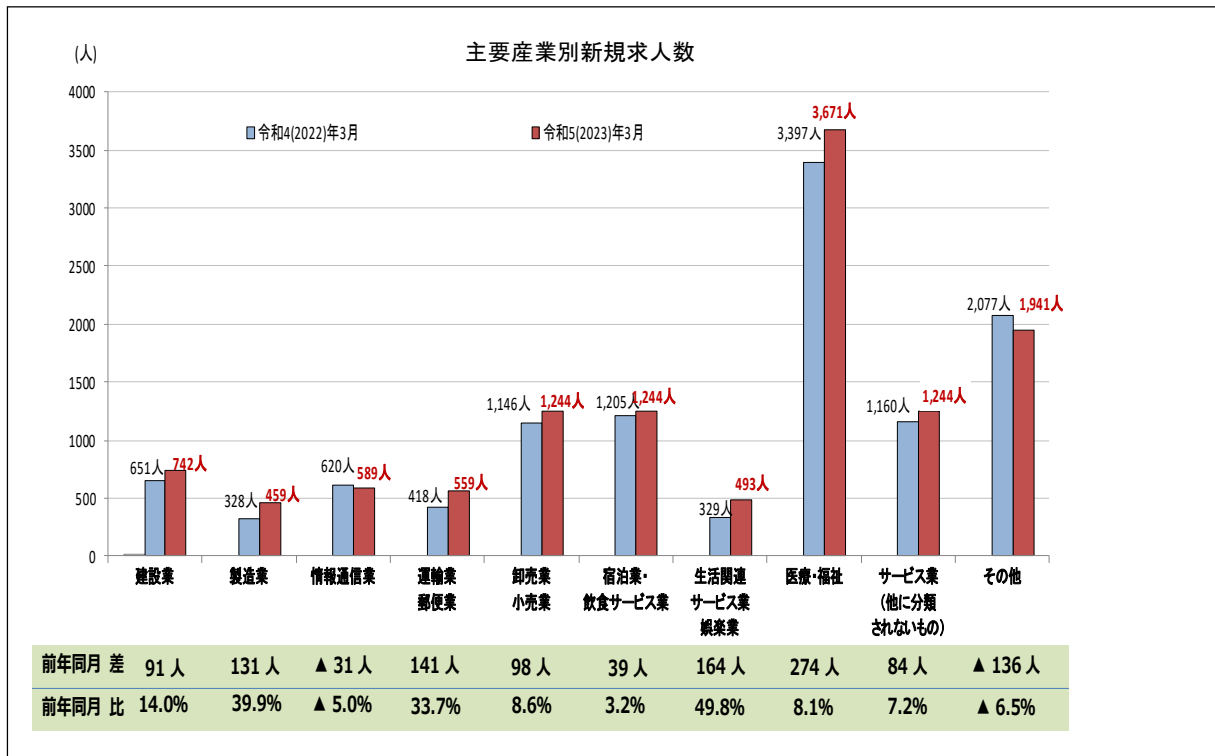
これを主要産業別に前年同月と比べると、求人数が増加した産業は、生活関連サービス業・娯楽業の49.8%増、製造業の39.9%増、運輸業・郵便業の33.7%増、建設業の14.0%増、卸売業・小売業の8.6%増、医療・福祉の8.1%増、サービス業(他に分類されないもの)の7.2%増、宿泊業・飲食サービス業の3.2%増であった。求人数が減少した産業は情報通信業の5.0%減となった。

正社員新規求人数は4,470人で前年同月比23.9%増で(861人増)、新規求人数に占める正社員求人の割合は36.7%で前年同月比4.8ポイント上回った。

※ 月間有効求人数(原数値)は37,190人で、前年同月比14.6%増(4,725人増)と23か月連続の増加となった。そのうち常用は32,264人で、前年同月比15.6%増(4,353人増)となった。

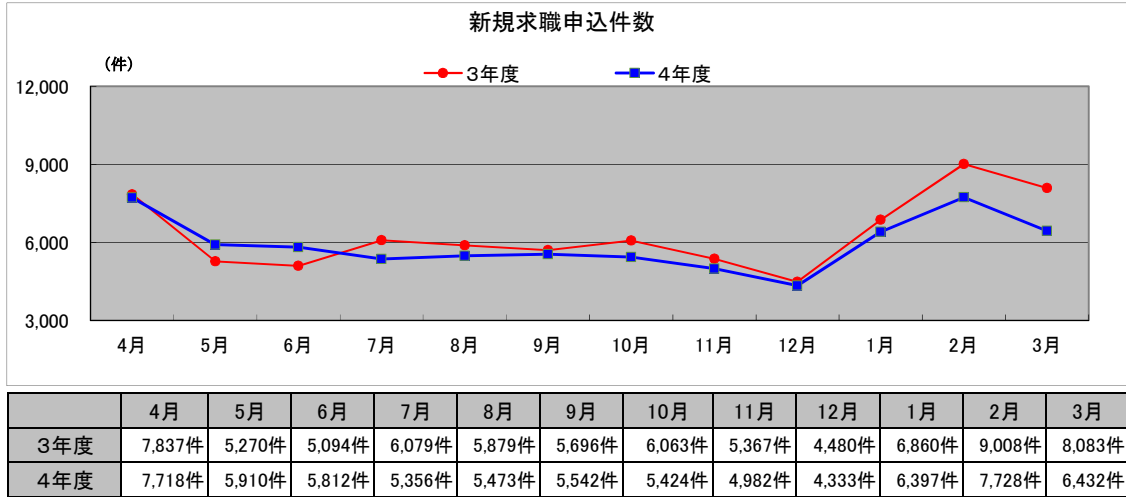
※ パートタイム求人について、新規求人数(原数値)は4,483人で、前年同月比2.6%減(120人減)となり、月間有効求人数は14,771人で、前年同月比11.5%増(1,519人増)となった。

※ 新規求人数における充足率は29.8%で前年同月差2.1ポイント上昇となった。



(2) 求職状況

- ※ 新規求職申込件数(原数値)は6,432件で、前年同月比20.4%減(1,651件減)と9か月連続の減少となった。そのうち常用は6,394件で、前年同月比20.3%減(1,625件減)と9か月連続の減少となった。また、臨時・季節は38件で、前年同月比40.6%減(26件減)となった。
- ※ 月間有効求職者数(原数値)は31,641人で、前年同月比10.7%減(3,774人減)と7か月連続の減少となった。そのうち常用は31,451人で、前年同月比10.4%減(3,653人減)と7か月連続の減少となった。また、臨時・季節を希望する求職者は190人で、前年同月比38.9%減(121人減)となった。
- ※ 雇用保険受給者実人員は5,325人で、前年同月比9.1%減(536人減)となった。



新規学卒を除き、パートを含む。(原数値)

新規求職者申込件数の状況について

(単位:人・%)

	新規求職者数(合計)	前年同月比	就業・不就業の状態別									
			在職者		離職者		うち事業主都合		うち自己都合		無業者	
			前年同月比	前年同月比	前年同月比	前年同月比	前年同月比	前年同月比	前年同月比	前年同月比		
令和4年(2022)年3月	8,083	11.5	2,800	28.9	3,928	1.7	981	▲ 4.8	2,650	▲ 0.4	1,355	11.5
令和5年(2023)年3月	6,432	▲ 20.4	2,228	▲ 20.4	3,532	▲ 10.1	829	▲ 15.5	2,508	▲ 5.4	672	▲ 50.4

新規学卒を除き、パート含む。(原数値)

(3) 就職状況

- ※ 就職件数は3,540件で、前年同月比16.9%増(511件)と2か月ぶりの増加となった。
- ※ 県内就職は3,410件(構成比96.3%)で、前年同月比17.1%増(497件増)と2か月ぶりの増加となった。
- ※ 県外就職は130件(構成比3.7%)で、前年同月比12.1%増(14件増)と2か月ぶりの増加となった。
- ※ 新規求職申込件数における就職率は55.0%となり、前年同月を17.5ポイント上回った。

【受理地別】 求人・求職の季節調整値（新規学卒を除き、パートタイムを含む）

令和5(2023)年3月

(単位:人・倍・%・P)

年月	項目	新規求職申込件数		月間有効求職者数		新規求人数		月間有効求人数		新規求人倍率		有効求人倍率	
		前月比	前月比	前月比	前月比	前月比	前月比	前月比	前月比	前月差	前月差		
		件	%	人	%	人	%	人	%	倍	ポイント	倍	ポイント
令和4年	3月	6,489	0.2	32,454	0.5	9,472	2.8	26,137	1.2	1.46	0.04	0.81	0.01
	4月	6,145	▲ 5.3	32,284	▲ 0.5	9,460	▲ 0.1	26,945	3.1	1.54	0.08	0.83	0.02
	5月	5,932	▲ 3.5	32,023	▲ 0.8	9,969	5.4	27,321	1.4	1.68	0.14	0.85	0.02
	6月	6,196	4.5	31,637	▲ 1.2	10,141	1.7	28,050	2.7	1.64	▲ 0.04	0.89	0.04
	7月	6,151	▲ 0.7	31,560	▲ 0.2	9,892	▲ 2.5	28,415	1.3	1.61	▲ 0.03	0.90	0.01
	8月	6,124	▲ 0.4	31,142	▲ 1.3	10,360	4.7	28,846	1.5	1.69	0.08	0.93	0.03
	9月	6,328	3.3	30,937	▲ 0.7	10,627	2.6	29,123	1.0	1.68	▲ 0.01	0.94	0.01
	10月	6,115	▲ 3.4	30,649	▲ 0.9	10,452	▲ 1.6	29,572	1.5	1.71	0.03	0.96	0.02
	11月	5,979	▲ 2.2	30,101	▲ 1.8	10,805	3.4	29,709	0.5	1.81	0.10	0.99	0.03
	12月	6,276	5.0	30,047	▲ 0.2	10,831	0.2	29,631	▲ 0.3	1.73	▲ 0.08	0.99	0.00
	1月	5,824	▲ 7.2	30,153	0.4	10,918	0.8	30,767	3.8	1.87	0.14	1.02	0.03
	2月	5,340	▲ 8.3	29,739	▲ 1.4	9,871	▲ 9.6	29,847	▲ 3.0	1.85	▲ 0.02	1.00	▲ 0.02
令和5年3月		5,042	▲ 5.6	28,820	▲ 3.1	9,809	▲ 0.6	29,286	▲ 1.9	1.95	0.10	1.02	0.02

(注) 季節調整法は、センサス局法Ⅱ(X-12-ARIMA)による。

なお、令和4年12月以前の数値は新季節指数により改訂されている。

【就業地別】 求人・求職の季節調整値 (新規学卒を除き、パートタイムを含む)

令和5(2023)年3月
(単位:人・倍・%・P)

年月	新規求職申込件数		月間有効求職者数		新規求人数		月間有効求人数		新規求人倍率		有効求人倍率	
	件	前月比	人	前月比	人	前月比	人	前月比	倍	ポイント	倍	ポイント
令和4年 3月	6,489	0.2	32,454	0.5	10,437	4.1	28,613	1.5	1.61	0.06	0.88	0.01
4月	6,145	▲ 5.3	32,284	▲ 0.5	10,379	▲ 0.6	29,567	3.3	1.69	0.08	0.92	0.04
5月	5,932	▲ 3.5	32,023	▲ 0.8	11,002	6.0	30,069	1.7	1.85	0.16	0.94	0.02
6月	6,196	4.5	31,637	▲ 1.2	11,163	1.5	30,916	2.8	1.80	▲ 0.05	0.98	0.04
7月	6,151	▲ 0.7	31,560	▲ 0.2	10,896	▲ 2.4	31,378	1.5	1.77	▲ 0.03	0.99	0.01
8月	6,124	▲ 0.4	31,142	▲ 1.3	11,402	4.6	31,846	1.5	1.86	0.09	1.02	0.03
9月	6,328	3.3	30,937	▲ 0.7	11,730	2.9	32,215	1.2	1.85	▲ 0.01	1.04	0.02
10月	6,115	▲ 3.4	30,649	▲ 0.9	11,574	▲ 1.3	32,739	1.6	1.89	0.04	1.07	0.03
11月	5,979	▲ 2.2	30,101	▲ 1.8	11,983	3.5	33,038	0.9	2.00	0.11	1.10	0.03
12月	6,276	5.0	30,047	▲ 0.2	11,999	0.1	33,100	0.2	1.91	▲ 0.09	1.10	0.00
1月	5,824	▲ 7.2	30,153	0.4	12,237	2.0	34,107	3.0	2.10	0.19	1.13	0.03
2月	5,340	▲ 8.3	29,739	▲ 1.4	10,983	▲ 10.2	33,386	▲ 2.1	2.06	▲ 0.04	1.12	▲ 0.01
令和5年 3月	5,042	▲ 5.6	28,820	▲ 3.1	11,039	0.5	32,729	▲ 2.0	2.19	0.13	1.14	0.02

(注) 季節調整法は、センサス局法Ⅱ(X-12-ARIMA)による。
なお、令和4年12月以前の数値は新季節指数により改訂されている。

【受理地別】 一般職業紹介状況 (新規学卒を除き パートタイムを含む)(実数)

令和5(2023)年3月

(単位:件・人・倍・%・P)

	年 月	A 新規求職申込件数		B 月間有効求職者数			C 新規求人数		D 月 間 有効求人数		E 求人倍率		F 就 職 件 数					就職率	充 足 数	充足率	
		常 用		常 用	常 用	(保実) 受入 給者員	常 用		常 用	常 用	新 規 C-A	有 効 D-B	常 用	県 内	県 外	臨 時・季 節	(保) 一 般 就 職 件 数 受 給 者 の 数	F-A × 100		C × 100	
沖縄労働局計	令和2年度計	71,490	71,005	29,059	28,889	7,221	89,381	79,217	20,882	18,517	1.25	0.72	20,663	18,913	19,639	1,024	125	5,267	28.9	20,224	22.6
	令和3年度計	75,716	75,056	31,155	30,915	6,924	102,676	90,331	23,536	20,877	1.36	0.76	19,883	18,324	18,712	1,171	152	5,118	26.3	19,308	18.8
	令和4年度計	71,107	70,601	30,765	30,548	5,982	122,892	107,314	28,993	25,403	1.73	0.94	20,158	18,598	18,943	1,215	144	4,920	28.3	19,587	15.9
	4年度月平均	5,926	5,883	*	*	*	10,241	8,943	*	*	*	*	1,680	1,550	1,579	101	12	410	*	1,632	*
	4年 3月	8,083	8,019	35,415	35,104	5,861	10,376	9,045	29,882	25,799	1.28	0.84	3,029	2,844	2,913	116	13	460	37.5	3,065	29.5
	4年 4月	7,718	7,656	34,874	34,566	5,568	8,891	8,191	27,642	24,600	1.15	0.79	1,926	1,807	1,816	110	9	368	25.0	1,866	21.0
	4年 5月	5,910	5,863	33,134	32,863	5,693	8,811	7,568	26,070	23,165	1.49	0.79	1,856	1,751	1,742	114	12	467	31.4	1,790	20.3
	4年 6月	5,812	5,769	31,982	31,723	6,321	10,177	8,932	26,607	23,576	1.75	0.83	1,607	1,495	1,493	114	11	428	27.6	1,539	15.1
	4年 7月	5,356	5,316	30,908	30,674	6,697	9,016	7,922	26,285	23,123	1.68	0.85	1,360	1,264	1,265	95	3	414	25.4	1,292	14.3
	4年 8月	5,473	5,429	30,558	30,329	7,039	9,517	8,311	27,465	24,231	1.74	0.90	1,261	1,155	1,152	109	13	387	23.0	1,179	12.4
	4年 9月	5,542	5,508	30,349	30,145	6,608	9,995	8,673	27,454	24,196	1.80	0.90	1,325	1,218	1,244	81	14	416	23.9	1,268	12.7
	4年 10月	5,424	5,393	30,198	30,017	6,353	10,480	9,417	28,904	25,533	1.93	0.96	1,439	1,345	1,339	100	13	439	26.5	1,381	13.2
	4年 11月	4,982	4,943	29,043	28,863	5,708	10,299	8,802	29,624	25,963	2.07	1.02	1,308	1,205	1,217	91	13	385	26.3	1,292	12.5
	4年 12月	4,333	4,292	27,522	27,345	5,763	9,686	7,894	29,117	25,100	2.24	1.06	1,227	1,074	1,145	82	11	386	28.3	1,179	12.2
5年 1月	6,397	6,359	28,169	27,983	5,376	12,495	10,633	31,502	26,727	1.95	1.12	1,154	949	1,069	85	12	329	18.0	1,112	8.9	
5年 2月	7,728	7,679	30,807	30,619	5,330	12,506	11,154	33,727	29,086	1.62	1.09	2,155	1,955	2,051	104	19	395	27.9	2,147	17.2	
5年 3月	6,432	6,394	31,641	31,451	5,325	11,019	9,817	33,521	29,530	1.71	1.06	3,540	3,380	3,410	130	14	506	55.0	3,542	32.1	
増減比	前年同月比	▲ 20.4	▲ 20.3	▲ 10.7	▲ 10.4	▲ 9.1	6.2	8.5	12.2	14.5	0.43	0.22	16.9	18.8	17.1	12.1	7.7	10.0	17.5	15.6	2.6
安定所別	5年 3月 那覇	3,131	3,115	16,028	15,925	2,699	5,565	4,978	16,632	14,566	1.78	1.04	1,485	1,411	1,420	65	4	221	47.4	1,620	29.1
	5年 3月 沖縄	2,198	2,186	10,425	10,378	1,889	3,338	2,854	10,045	8,631	1.52	0.96	1,024	980	982	42	5	182	46.6	939	28.1
	5年 3月 名護	492	488	1,998	1,988	380	944	861	2,356	2,146	1.92	1.18	304	285	290	14	5	59	61.8	268	28.4
	5年 3月 宮古	332	331	1,645	1,636	166	606	593	2,307	2,156	1.83	1.40	272	265	265	7	0	18	81.9	255	42.1
5年 3月 八重山	279	274	1,545	1,524	189	566	531	2,181	2,031	2.03	1.41	455	439	453	2	0	26	163.1	460	81.3	

※1 「B 月間有効求職者数」の(保)受給者実人員及び(保)受給者の一般就職件数について、沖縄労働局管内月計分には船員保険受給者を含むので、安定所別の合計と一致しない。

※2 ハローワークシステムのオンライン職業紹介対応改修に伴い、令和3(2021)年9月以降、「A 新規求職申込件数」及び「B 月間有効求職者数」にはそれぞれオンライン登録求職者数を含む。

※3 ハローワークシステムのオンライン職業紹介対応改修に伴い、令和3(2021)年9月以降、「F 就職件数」にはオンライン自主応募就職件数を、「充足数」にはオンライン自主応募充足数をそれぞれ含む。

【就業地別】 一般職業紹介状況 (新規学卒を除き パートタイムを含む)(実数)

令和5(2023)年3月

(単位:件・人・倍・%・P)

	A 新規求職申込件数	B 月間有効求職者数			C 新規求人数		D 月間有効求人数		E 求人倍率		F 就職件数						就職率 F-A×100	充足数	充足率 充足数÷C×100			
		常 用	常 用	(保 実) 受 給 者 員	常 用	常 用	常 用	常 用	新 規 C - A	有 効 D - B	常 用	県 内	県 外	臨 時 ・ 季 節	(保 一 般 就 職 件 数 の 受 給 者 の 数)							
沖縄労働局計	年月		月平均	月平均	月平均		月平均	月平均														
	令和2年度計	71,490	71,005	29,059	28,889	7,221	98,314	86,539	23,060	20,322	1.38	0.79	20,663	18,913	19,639	1,024	125	5,267	28.9	20,957	21.3	
	令和3年度計	75,716	75,056	31,155	30,915	6,924	112,074	98,046	25,751	22,706	1.48	0.83	19,883	18,324	18,712	1,171	152	5,118	26.3	20,037	17.9	
	令和4年度計	71,107	70,601	30,765	30,548	5,982	136,081	117,589	32,125	27,848	1.91	1.04	20,158	18,598	18,943	1,215	144	4,920	28.3	20,369	15.0	
	4年度月平均	5,926	5,883	*	*	*	11,340	9,799	*	*	*	*	1,680	1,550	1,579	101	12	410	*	1,697	*	
	4年 3月	8,083	8,019	35,415	35,104	5,861	11,331	9,834	32,465	27,911	1.40	0.92	3,029	2,844	2,913	116	13	460	37.5	3,137	27.7	
	4月	7,718	7,656	34,874	34,566	5,568	9,800	8,908	30,201	26,680	1.27	0.87	1,926	1,807	1,816	110	9	368	25.0	1,930	19.7	
	5月	5,910	5,863	33,134	32,863	5,693	9,782	8,396	28,817	25,418	1.66	0.87	1,856	1,751	1,742	114	12	467	31.4	1,871	19.1	
	6月	5,812	5,769	31,982	31,723	6,321	11,131	9,716	29,353	25,806	1.92	0.92	1,607	1,495	1,493	114	11	428	27.6	1,618	14.5	
	7月	5,356	5,316	30,908	30,674	6,697	10,092	8,780	29,161	25,484	1.88	0.94	1,360	1,264	1,265	95	3	414	25.4	1,359	13.5	
	8月	5,473	5,429	30,558	30,329	7,039	10,577	9,167	30,457	26,625	1.93	1.00	1,261	1,155	1,152	109	13	387	23.0	1,249	11.8	
	9月	5,542	5,508	30,349	30,145	6,608	10,860	9,317	30,364	26,482	1.96	1.00	1,325	1,218	1,244	81	14	416	23.9	1,317	12.1	
	10月	5,424	5,393	30,198	30,017	6,353	11,782	10,442	32,016	27,952	2.17	1.06	1,439	1,345	1,339	100	13	439	26.5	1,437	12.2	
	11月	4,982	4,943	29,043	28,863	5,708	11,545	9,835	32,961	28,601	2.32	1.13	1,308	1,205	1,217	91	13	385	26.3	1,349	11.7	
	12月	4,333	4,292	27,522	27,345	5,763	10,738	8,633	32,561	27,760	2.48	1.18	1,227	1,074	1,145	82	11	386	28.3	1,237	11.5	
1月	6,397	6,359	28,169	27,983	5,376	13,854	11,615	35,042	29,379	2.17	1.24	1,154	949	1,069	85	12	329	18.0	1,158	8.4		
2月	7,728	7,679	30,807	30,619	5,330	13,734	12,093	37,372	31,729	1.78	1.21	2,155	1,955	2,051	104	19	395	27.9	2,217	16.1		
5年 3月	6,432	6,394	31,641	31,451	5,325	12,186	10,687	37,190	32,264	1.89	1.18	3,540	3,380	3,410	130	14	506	55.0	3,627	29.8		
増減比	前年同月比	▲ 20.4	▲ 20.3	▲ 10.7	▲ 10.4	▲ 9.1	7.5	8.7	14.6	15.6	0.49	0.26	16.9	18.8	17.1	12.1	7.7	10.0	17.5	15.6	2.1	
安定所別	5年 3月																					
	那覇	3,131	3,115	16,028	15,925	2,699	5,966	5,252	17,920	15,433	1.91	1.12	1,485	1,411	1,420	65	4	221	47.4	1,491	25.0	
	沖縄	2,198	2,186	10,425	10,378	1,889	3,665	3,125	11,052	9,493	1.67	1.06	1,024	980	982	42	5	182	46.6	971	26.5	
	名護	492	488	1,998	1,988	380	1,136	1,016	2,939	2,600	2.31	1.47	304	285	290	14	5	59	61.8	419	36.9	
宮古	332	331	1,645	1,636	166	736	675	2,686	2,392	2.22	1.63	272	265	265	7	0	18	81.9	281	38.2		
八重山	279	274	1,545	1,524	189	683	619	2,593	2,346	2.45	1.68	455	439	453	2	0	26	163.1	465	68.1		

※1 「B 月間有効求職者数」の(保)受給者実人員及び(保)受給者の一般就職件数について、沖縄労働局管内月計分には船員保険受給者を含むので、安定所別の合計と一致しない。
 ※2 安定所別「C 新規求人数」「D 月間有効求人数」は、就業地市町村ごとの集計のためずれが生じ(県全域を就業地とする求人は安定所別の求人数から除かれる等)、安定所別合計と沖縄労働局計が一致しない。
 ※3 ハローワークシステムのオンライン職業紹介対応改修に伴い、令和3(2021)年9月以降、「A 新規求職申込件数」及び「B 月間有効求職者数」にはそれぞれオンライン登録求職者数を含む。
 ※4 ハローワークシステムのオンライン職業紹介対応改修に伴い、令和3(2021)年9月以降、「F 就職件数」にはオンライン自主応募就職件数を、「充足数」にはオンライン自主応募充足数をそれぞれ含む。

【受理地別】正社員職業紹介状況(実数)

別表 3-1
令和5(2023)年3月

(単位:件・人・倍・P)

		1. 新規求職	2. 月間有効	3. 新規	4. 月間有効	5. 新規求人	6. 有効求人	7. 就 職	8. 就 職 率	充足数	9. 充 足 率
		申込件数	求職者数	求 人 数	求 人 数	倍 率	倍 率	件 数	就職件数/新規求職申込 件数×100		充足数/ 新規求人数×100
沖縄労働局計			月平均		月平均						
	令和元年度計	49,025	16,745	40,099	9,721	0.82	0.58	6,982	14.2%	6,663	16.6%
	令和2年度計	48,620	18,797	31,914	7,663	0.66	0.41	5,732	11.8%	5,571	17.5%
	令和3年度計	49,543	19,244	36,495	8,656	0.74	0.45	5,657	11.4%	5,472	15.0%
	令和4年度計	46,833	18,806	43,444	10,411	0.93	0.55	5,568	11.9%	5,334	12.3%
	令和4年 3月	5,447	22,011	3,245	9,633	0.60	0.44	515	9.5%	518	16.0%
	4月	4,990	21,312	3,264	9,618	0.65	0.45	468	9.4%	448	13.7%
	5月	3,730	20,003	3,138	9,380	0.84	0.47	487	13.1%	461	14.7%
	6月	3,760	19,255	3,616	9,713	0.96	0.50	482	12.8%	458	12.7%
	7月	3,523	18,788	3,181	9,516	0.90	0.51	433	12.3%	406	12.8%
	8月	3,624	18,677	3,398	9,918	0.94	0.53	433	11.9%	405	11.9%
	9月	3,590	18,537	3,824	10,215	1.07	0.55	424	11.8%	412	10.8%
	10月	3,531	18,403	3,804	10,714	1.08	0.58	476	13.5%	461	12.1%
	11月	3,250	17,660	3,741	11,108	1.15	0.63	422	13.0%	408	10.9%
	12月	2,909	16,732	3,616	10,871	1.24	0.65	414	14.2%	399	11.0%
	1月	4,353	17,300	4,009	11,122	0.92	0.64	388	8.9%	376	9.4%
2月	5,225	19,183	3,878	11,381	0.74	0.59	483	9.2%	474	12.2%	
令和5年 3月	4,348	19,820	3,975	11,377	0.91	0.57	658	15.1%	626	15.7%	
前年同月比(差)	-20.2%	-10.0%	22.5%	18.1%	0.31P	0.13P	27.8%	5.6P	20.8%	▲ 0.3P	
安定所別	令和5年 3月										
	那 覇	2,149	9,784	2,211	6,106	1.03	0.62	317	14.8%	324	14.7%
	沖 縄	1,496	6,831	1,215	3,416	0.81	0.50	230	15.4%	206	17.0%
	名 護	317	1,219	205	737	0.65	0.61	62	19.6%	51	24.9%
	宮 古	223	1,055	184	601	0.83	0.57	28	12.6%	21	11.4%
八 重 山	163	931	160	517	0.98	0.56	21	12.9%	24	15.0%	

※1 ハローワークシステムのオンライン職業紹介対応改修に伴い、令和3(2021)年9月以降、「1. 新規求職申込件数」及び「2. 月間有効求職者数」にはそれぞれオンライン登録求職者数を含む。

※2 ハローワークシステムのオンライン職業紹介対応改修に伴い、令和3(2021)年9月以降、「7.就職件数」にはオンライン自主応募就職件数を、「充足数」にはオンライン自主応募充足数をそれぞれ含む。

【就業地別】正社員職業紹介状況(実数)

別表 3-2
令和5(2023)年3月

(単位:件・人・倍・P)

		1. 新規求職	2. 月間有効	3. 新規	4. 月間有効	5. 新規求人	6. 有効求人	7. 就職	8. 就職率	充足数	9. 充足率
		申込件数	求職者数	求人数	求人数	倍率	倍率	件数	就職件数/新規求職申込件数×100		充足数/新規求人数×100
			月平均		月平均						
	令和元年度計	49,025	16,745	45,600	11,100	0.93	0.66	6,982	14.2%	7,023	16.4%
	令和2年度計	48,620	18,797	35,543	8,589	0.73	0.46	5,732	11.8%	5,838	14.2%
	令和3年度計	49,543	19,244	40,407	9,609	0.82	0.50	5,657	11.4%	5,740	14.2%
	令和4年度計	46,833	18,806	48,648	11,669	1.04	0.62	5,568	11.9%	5,643	11.6%
沖縄労働局計	令和4年 3月	5,447	22,011	3,609	10,702	0.66	0.49	515	9.5%	540	15.0%
	4月	4,990	21,312	3,586	10,634	0.72	0.50	468	9.4%	477	13.3%
	5月	3,730	20,003	3,539	10,429	0.95	0.52	487	13.1%	491	13.9%
	6月	3,760	19,255	3,993	10,808	1.06	0.56	482	12.8%	493	12.3%
	7月	3,523	18,788	3,598	10,704	1.02	0.57	433	12.3%	436	12.1%
	8月	3,624	18,677	3,817	11,127	1.05	0.60	433	11.9%	432	11.3%
	9月	3,590	18,537	4,145	11,380	1.16	0.61	424	11.8%	425	10.3%
	10月	3,531	18,403	4,377	11,984	1.24	0.65	476	13.5%	485	11.1%
	11月	3,250	17,660	4,209	12,457	1.30	0.71	422	13.0%	431	10.2%
	12月	2,909	16,732	3,987	12,275	1.37	0.73	414	14.2%	419	10.5%
	1月	4,353	17,300	4,577	12,528	1.05	0.72	388	8.9%	390	8.5%
	2月	5,225	19,183	4,350	12,787	0.83	0.67	483	9.2%	498	11.4%
		令和5年 3月	4,348	19,820	4,470	12,919	1.03	0.65	658	15.1%	666
	前年同月比(差)	-20.2%	-10.0%	23.9%	20.7%	0.37P	0.16P	27.8%	5.6P	23.3%	▲ 0.1P
安定所別	令和5年 3月										
	那覇	2,149	9,784	2,358	6,688	1.10	0.68	317	14.8%	335	14.2%
	沖縄	1,496	6,831	1,385	3,924	0.93	0.57	230	15.4%	219	15.8%
	名護	317	1,219	302	940	0.95	0.77	62	19.6%	61	20.2%
	宮古	223	1,055	230	715	1.03	0.68	28	12.6%	24	10.4%
八重山	163	931	425	1,367	2.61	1.47	21	12.9%	51	12.0%	

※1 ハローワークシステムのオンライン職業紹介対応改修に伴い、令和3(2021)年9月以降、「1. 新規求職申込件数」及び「2. 月間有効求職者数」にはそれぞれオンライン登録求職者数を含む。

※2 ハローワークシステムのオンライン職業紹介対応改修に伴い、令和3(2021)年9月以降、「7. 就職件数」にはオンライン自主応募就職件数を、「充足数」にはオンライン自主応募充足数をそれぞれ含む。

【受理地別】パートタイム職業紹介状況(実数)

令和5(2023)年3月

(単位:件・人・倍・P)

		1. 新規求職 申込件数	2. 月間有効 求職者数	3. 新規 求人数	4. 月間有効 求人数	5. 新規求人 倍率	6. 有効求人 倍率	7. 就 職 件 数	8. 就職率	充足数	9. 充足率
									就職件数/新規求職申込 件数×100		充足数/ 新規求人数×100
沖縄労働局計	令和元年度計	21,065	8,879	53,283	12,603	2.53	1.42	9,278	44.0%	9,357	17.6%
	令和2年度計	22,663	10,194	36,062	8,292	1.59	0.81	10,178	44.9%	10,358	28.7%
	令和3年度計	26,100	11,883	40,878	9,021	1.57	0.76	9,349	35.8%	9,549	23.4%
	令和4年度計	24,089	11,892	44,836	10,398	1.86	0.87	9,538	39.6%	9,430	21.0%
	令和4年 3月	2,616	13,328	4,192	12,182	1.74	0.99	1,755	66.4%	1797	39.7%
	4月	2,703	13,477	3,098	10,414	1.31	0.85	988	36.3%	975	28.2%
	5月	2,170	13,054	3,050	9,243	1.41	0.71	923	42.5%	904	29.6%
	6月	2,037	12,653	3,727	9,257	1.83	0.73	736	36.1%	718	19.3%
	7月	1,817	12,051	3,206	9,169	1.76	0.76	598	32.9%	572	17.8%
	8月	1,831	11,804	3,262	9,506	1.78	0.81	538	29.4%	510	15.6%
	9月	1,937	11,742	3,390	9,292	1.75	0.79	549	28.3%	529	15.6%
	10月	1,878	11,733	3,780	10,039	2.01	0.86	575	30.6%	567	15.0%
	11月	1,719	11,320	3,542	10,193	2.06	0.90	541	31.5%	533	15.0%
	12月	1,409	10,732	3,170	9,867	2.25	0.92	504	35.8%	491	15.5%
	1月	2,029	10,811	5,013	11,243	2.47	1.04	438	21.6%	429	8.6%
2月	2,486	11,563	5,606	13,339	2.26	1.15	1,137	45.7%	1,148	20.5%	
令和5年 3月	2,073	11,761	3,992	13,217	1.93	1.12	2,011	97.0%	2,054	51.5%	
前年同月比(差)	▲ 20.8%	▲ 11.8%	▲ 4.8%	8.5%	0.19P	0.14P	14.6%	30.6P	14.3%	11.8P	
安定所別	令和5年 3月										
	那覇	978	6,215	1,754	5,719	1.79	0.92	844	86.3%	959	54.7%
	沖縄	698	3,576	1,351	4,128	1.94	1.15	439	62.9%	387	28.6%
	名護	174	775	398	906	2.29	1.17	180	103.4%	166	41.7%
	宮古	109	586	235	1,332	2.16	2.27	223	204.6%	218	92.8%
八重山	114	609	254	1,132	2.23	1.86	325	285.1%	324	127.6%	

※1 ハローワークシステムのオンライン職業紹介対応改修に伴い、令和3(2021)年9月以降、「1. 新規求職申込件数」及び「2. 月間有効求職者数」にはそれぞれオンライン登録求職者数を含む。

※2 ハローワークシステムのオンライン職業紹介対応改修に伴い、令和3(2021)年9月以降、「7. 就職件数」にはオンライン自主応募求職者数を、「充足数」にはオンライン自主応募充足数をそれぞれ含む。

【就業地別】パートタイム職業紹介状況(実数)

令和5(2023)年3月

(単位:件・人・倍・P)

		1. 新規求職	2. 月間有効	3. 新規	4. 月間有効	5. 新規求人	6. 有効求人	7. 就 職	8. 就 職 率	充足数	9. 充 足 率
		申込件数	求職者数	求 人 数	求 人 数	倍 率	倍 率	件 数	就職件数/新規求職申込 件数×100		充足数/ 新規求人数×100
沖縄労働局計			月平均		月平均						
	令和元年度計	21,065	8,879	53,283	12,603	2.53	1.42	9,278	44.0%	9,357	17.6%
	令和2年度計	22,663	10,194	36,062	8,292	1.59	0.81	10,178	44.9%	10,358	28.7%
	令和3年度計	26,100	11,883	40,878	9,021	1.57	0.76	9,349	35.8%	9,549	23.4%
	令和4年度計	24,089	11,892	50,297	11,670	2.09	0.98	9,538	39.6%	9,768	19.4%
	令和4年 3月	2,616	13,328	4,603	13,252	1.74	0.99	1,755	66.4%	1826	39.7%
	4月	2,703	13,477	3,571	11,574	1.31	0.85	988	36.3%	1006	28.2%
	5月	2,170	13,054	3,050	9,243	1.41	0.83	923	36.1%	938	27.2%
	6月	2,037	12,653	4,144	10,482	2.03	0.83	736	36.1%	751	18.1%
	7月	1,817	12,051	3,726	10,426	2.05	0.87	598	32.9%	600	16.1%
	8月	1,831	11,804	3,735	10,830	2.04	0.92	538	29.4%	541	14.5%
	9月	1,937	11,742	3,719	10,540	1.92	0.90	549	28.3%	554	14.9%
	10月	1,878	11,733	4,355	11,369	2.32	0.97	575	30.6%	587	13.5%
	11月	1,719	11,320	4,122	11,631	2.40	1.03	541	31.5%	558	13.5%
	12月	1,409	10,732	3,657	11,398	2.60	1.06	504	35.8%	518	14.2%
1月	2,029	10,811	5,602	12,822	2.76	1.19	438	21.6%	455	8.1%	
2月	2,486	11,563	6,133	14,956	2.47	1.29	1,137	45.7%	1,184	19.3%	
令和5年 3月	2,073	11,761	4,483	14,771	2.16	1.26	2,011	97.0%	2,076	46.3%	
前年同月比(差)	▲ 20.8%	▲ 11.8%	▲ 2.6%	11.5%	0.42P	0.27P	14.6%	30.6P	13.7%	6.6P	
安定所別	令和5年 3月										
	那 覇	978	6,215	2,026	6,549	2.07	1.05	844	86.3%	824	40.7%
	沖 縄	698	3,576	1,386	4,220	1.99	1.18	439	62.9%	393	28.4%
	名 護	174	775	468	1,129	2.69	1.46	180	103.4%	297	63.5%
	宮 古	109	586	291	1,533	2.67	2.62	223	204.6%	237	81.4%
八 重 山	114	609	312	1,340	2.74	2.20	325	285.1%	325	104.2%	

※1 ハローワークシステムのオンライン職業紹介対応改修に伴い、令和3(2021)年9月以降、「1. 新規求職申込件数」及び「2. 月間有効求職者数」にはそれぞれオンライン登録求職者数を含む。

※2 ハローワークシステムのオンライン職業紹介対応改修に伴い、令和3(2021)年9月以降、「7. 就職件数」にはオンライン自主応募求職者数を、「充足数」にはオンライン自主応募充足数をそれぞれ含む。

【受理地別】産業別・規模別新規求人状況（新規学卒を除きパートタイムを含む）(実数)

令和5(2023)年3月

産業別・規模別		令和5年3月		令和4年3月		前年同月差		前年同月比	
		うち常用		うち常用		常用		常用	
産業別	A. B 農林漁業(01~04)	44	43	44	42	0	1	0.0	2.4
	C 鉱業・採石業、砂利採取業(05)	4	4	3	3	1	1	33.3	33.3
	D 建設業(06~08)	716	701	622	611	94	90	15.1	14.7
	E 製造業(09~32)	427	377	293	270	134	107	45.7	39.6
	09 食料品製造業	197	161	145	122	52	39	35.9	32.0
	10 飲料・たばこ・飼料製造業	34	34	28	28	6	6	21.4	21.4
	11 繊維工業	5	5	0	0	5	5	-	-
	12 木材・木製品製造業	1	1	0	0	1	1	-	-
	13 家具・装備品製造業	6	6	2	2	4	4	200.0	200.0
	14 パルプ・紙・紙加工品製造業	0	0	2	2	▲2	▲2	▲100.0	▲100.0
	15 印刷・関連産業	15	12	11	11	4	1	36.4	9.1
	16 化学工業	33	33	14	14	19	19	135.7	135.7
	17 石油製品・石炭製品製造業	1	1	0	0	1	1	-	-
	18 プラスチック製品製造業	15	15	12	12	3	3	25.0	25.0
	19 ゴム製品製造業	0	0	2	2	▲2	▲2	▲100.0	▲100.0
	21 窯業・土石製品製造業	42	41	33	33	9	8	27.3	24.2
	22 鉄鋼業	7	7	1	1	6	6	600.0	600.0
	23 非鉄金属製造業			0	0	0	0	-	-
	24 金属製品製造業	20	20	16	16	4	4	25.0	25.0
	25 はん用機械器具製造業	0	0	4	4	▲4	▲4	▲100.0	▲100.0
	26 生産用機械器具製造業	3	3	2	2	1	1	50.0	50.0
	27 業務用機械器具製造業	18	8	3	3	15	5	500.0	166.7
	28 電子部品・デバイス・電子回路製造業			0	0	0	0	-	-
	29 電気機械器具製造業	2	2	3	3	▲1	▲1	▲33.3	▲33.3
	30 情報通信機械器具製造業			0	0	0	0	-	-
	31 輸送用機械器具製造業	17	17	9	9	8	8	88.9	88.9
	20. 32 その他の製造業	11	11	6	6	5	5	83.3	83.3
	F 電気・ガス・熱供給・水道業(33~36)	17	17	3	3	14	14	466.7	466.7
	G 情報通信業(37~41)	537	317	532	272	5	45	0.9	16.5
	39 情報サービス業	480	292	481	231	▲1	61	▲0.2	26.4
	H 運輸業、郵便業(42~49)	545	495	399	361	146	134	36.6	37.1
	I 卸売業、小売業(50~61)	912	866	877	721	35	145	4.0	20.1
	50~55 卸売業	237	228	294	280	▲57	▲52	▲19.4	▲18.6
	56~61 小売業	675	638	583	441	92	197	15.8	44.7
J 金融業、保険業(62~67)	40	35	60	53	▲20	▲18	▲33.3	▲34.0	
K 不動産業、物品賃貸業(68~70)	236	226	254	237	▲18	▲11	▲7.1	▲4.6	
L 学術研究、専門・技術サービス業(71~74)	327	318	247	220	80	98	32.4	44.5	
M 宿泊業、飲食サービス業(75~77)	1,111	971	1,080	978	31	▲7	2.9	▲0.7	
75 宿泊業	559	545	548	527	11	18	2.0	3.4	
76 飲食店	465	369	415	347	50	22	12.0	6.3	
N 生活関連サービス業、娯楽業(78~80)	404	356	313	268	91	88	29.1	32.8	
O 教育、学習支援業(81, 82)	385	378	446	410	▲61	▲32	▲13.7	▲7.8	
P 医療、福祉(83~85)	3,550	3,428	3,346	3,138	204	290	6.1	9.2	
83 医療業	1,095	1,064	1,040	979	55	85	5.3	8.7	
85 社会保険・社会福祉・介護事業	2,427	2,357	2,262	2,153	165	204	7.3	9.5	
Q 複合サービス事業(86, 87)	60	52	57	30	3	22	5.3	73.3	
R サービス業(他に分類されないもの)	1,072	640	1,011	679	61	▲39	6.0	▲5.7	
S, T, 公務・その他(97, 98, 99)	632	593	789	749	▲157	▲156	▲19.9	▲20.8	
合計	11,019	9,817	10,376	9,045	643	772	6.2	8.5	
事業所規模	29人以下	3,491	3,354	6,310	5,542	▲2819	▲2188	▲44.7	▲39.5
	30~99人	2,728	2,586	2,234	2,035	494	551	22.1	27.1
	100~299人	2,058	1,862	1,021	935	1037	927	101.6	99.1
	300~499人	983	672	332	228	651	444	196.1	194.7
	500~999人	675	563	279	199	396	364	141.9	182.9
1,000人以上	1,084	780	200	106	884	674	442.0	635.8	

(注) 平成19年11月改定の「日本標準産業分類」に基づく区分により表章したもの。

【就業地別】 産業別・規模別新規求人状況(新規学卒を除きパートタイムを含む)(実数)

令和5(2023)年3月

項目		令和5年3月		令和4年3月		前年同月差		前年同月比	
		うち常用		うち常用		常用		常用	
産業別	A. B 農林漁業(01~04)	46	45	44	42	2	3	4.5	7.1
	C 鉱業・採石業、砂利採取業(05)	4	4	3	3	1	1	33.3	33.3
	D 建設業(06~08)	742	726	651	637	91	89	14.0	14.0
	E 製造業(09~32)	459	409	328	305	131	104	39.9	34.1
	09 食料品製造業	201	165	148	125	53	40	35.8	32.0
	10 飲料・たばこ・飼料製造業	34	34	28	28	6	6	21.4	21.4
	11 繊維工業	5	5	0	0	5	5	-	-
	12 木材・木製品製造業	1	1	0	0	1	1	-	-
	13 家具・装備品製造業	7	7	2	2	5	5	250.0	250.0
	14 パルプ・紙・紙加工品製造業	0	0	2	2	▲2	▲2	▲100.0	▲100.0
	15 印刷・同関連産業	18	15	11	11	7	4	63.6	36.4
	16 化学工業	33	33	14	14	19	19	135.7	135.7
	17 石油製品・石炭製品製造業	1	1	0	0	1	1	-	-
	18 プラスチック製品製造業	15	15	12	12	3	3	25.0	25.0
	19 ゴム製品製造業	0	0	2	2	▲2	▲2	▲100.0	▲100.0
	21 窯業・土石製品製造業	45	44	35	35	10	9	28.6	25.7
	22 鉄鋼業	7	7	1	1	6	6	600.0	600.0
	23 非鉄金属製造業	1	1	1	1	0	0	0.0	0.0
	24 金属製品製造業	21	21	0	16	21	5	-	31.3
	25 はん用機械器具製造業	1	1	4	4	▲3	▲3	▲75.0	▲75.0
	26 生産用機械器具製造業	4	4	9	9	▲5	▲5	▲55.6	▲55.6
	27 業務用機械器具製造業	18	8	7	7	11	1	157.1	14.3
	28 電子部品・デバイス・電子回路製造業	1	1	0	0	1	1	-	-
	29 電気機械器具製造業	4	4	5	5	▲1	▲1	▲20.0	▲20.0
	30 情報通信機械器具製造業	0	0	0	0	0	0	-	-
	31 輸送用機械器具製造業	17	17	9	9	8	8	88.9	88.9
	20. 32 その他の製造業	25	25	22	22	3	3	13.6	13.6
	F 電気・ガス・熱供給・水道業(33~36)	17	17	3	3	14	14	466.7	466.7
	G 情報通信業(37~41)	589	346	620	335	▲31	11	▲5.0	3.3
	39 情報サービス業	513	303	530	255	▲17	48	▲3.2	18.8
	H 運輸業、郵便業(42~49)	559	506	418	368	141	138	33.7	37.5
I 卸売業、小売業(50~61)	1,244	1,165	1,146	940	98	225	8.6	23.9	
50~55 卸売業	316	300	335	308	▲19	▲8	▲5.7	▲2.6	
56~61 小売業	928	865	811	632	117	233	14.4	36.9	
J 金融業、保険業(62~67)	94	76	80	70	14	6	17.5	8.6	
K 不動産業、物品賃貸業(68~70)	312	273	299	278	13	▲5	4.3	▲1.8	
L 学術研究、専門・技術サービス業(71~74)	346	331	286	254	60	77	21.0	30.3	
M 宿泊業、飲食サービス業(75~77)	1,244	1,060	1,205	1,090	39	▲30	3.2	▲2.8	
75 宿泊業	592	578	594	573	▲2	5	▲0.3	0.9	
76 飲食店	564	424	490	409	74	15	15.1	3.7	
N 生活関連サービス業、娯楽業(78~80)	493	406	329	282	164	124	49.8	44.0	
O 教育、学習支援業(81, 82)	402	393	476	434	▲74	▲41	▲15.5	▲9.4	
P 医療、福祉(83~85)	3,671	3,538	3,397	3,186	274	352	8.1	11.0	
83 医療業	1,104	1,073	1,052	991	52	82	4.9	8.3	
85 社会保険・社会福祉・介護事業	2,533	2,452	2,301	2,189	232	263	10.1	12.0	
Q 複合サービス事業(86, 87)	63	55	57	30	6	25	10.5	83.3	
R サービス業(他に分類されないもの)	1,244	719	1,160	789	84	▲70	7.2	▲8.9	
S, T, 公務・その他(97, 98, 99)	657	618	829	788	▲172	▲170	▲20.7	▲21.6	
合計		12,186	10,687	11,331	9,834	855	853	7.5	8.7
事業所規模	29人以下	3,593	3,451	7,087	6,220	▲3494	▲2769	▲49.3	▲44.5
	30~99人	2,872	2,689	2,349	2,108	523	581	22.3	27.6
	100~299人	2,185	1,983	1,068	957	1117	1026	104.6	107.2
	300~499人	1,013	699	332	228	681	471	205.1	206.6
	500~999人	827	707	293	213	534	494	182.3	231.9
1,000人以上	1,696	1,158	202	108	1494	1050	739.6	972.2	

(注) 平成19年11月改定の「日本標準産業分類」に基づく区分により表章したもの。

6. 中高年齢者の職業紹介状況(パートを除く) 別表 6

令和5(2023)年3月

(単位:人・件・%)

年月	項目	新規求職申込件数		月間有効求職者数		職業紹介件数		就職件数	
			うち常用		うち常用		うち常用		うち常用
令和5年 3月		1,703	1,700	8,336	8,312	2,036	1,920	726	691
令和5年 2月		2,299	2,291	8,245	8,221	1,854	1,699	527	485
令和4年 3月		1,947	1,943	9,162	9,136	1,945	1,820	501	464
前年同月比		▲ 12.5	▲ 12.5	▲ 9.0	▲ 9.0	4.7	5.5	44.9	48.9
ハローワーク	那覇	850	849	4,151	4,140	1,160	1,092	312	293
ハローワーク	沖縄	565	564	2,748	2,740	515	489	271	260
ハローワーク	名護	122	122	497	496	178	167	61	56
ハローワーク	宮古	106	106	507	505	100	95	15	15
ハローワーク	八重山	60	59	433	431	83	77	67	67

注1) 中高年齢者とは、45歳以上の求職者をいう。

注2) 就職件数には、オンライン自主応募による就職件数を含む。

7. 障害者職業紹介状況

別表 7

令和5(2023)年3月

(単位:人・件・%)

年月	項目	新規求職申込件数	職業紹介件数	就職件数	期末(月末)現在の登録者数			
					合計	有効求職者	就業中の者	保留中の者
令和5(2023)年 3月		291	529	275	20,578	6,139	9,589	4,850
	うち 身体障害者	75	140	54	7,073	1,838	2,875	2,360
	うち 知的障害者	44	89	115	4,578	1,026	2,740	812
	うち 精神障害者	148	279	94	7,813	2,894	3,425	1,494
	うち その他障害者	24	21	12	1,114	381	549	184
令和4(2022)年 3月		289	481	264	19,390	6,240	9,181	3,969
令和5(2023)年 2月		286	608	173	20,470	6,551	9,401	4,518
前年同月比		0.7	10.0	4.2	6.1	▲ 1.6	4.4	22.2
ハローワーク	那覇	137	297	131	11,204	3,865	4,947	2,392
ハローワーク	沖縄	99	145	94	6,824	1,625	3,267	1,932
ハローワーク	名護	24	39	27	1,024	280	604	140
ハローワーク	宮古	9	17	9	713	218	332	163
ハローワーク	八重山	22	31	14	813	151	439	223

注) 就職件数には、オンライン自主応募による就職件数を含まない。

8. 雇用保険適用・給付状況

別表 8

6. 中高年齢者の職業紹介状況(パートを除く)

(単位:人・件・%)

年月	項目	雇用保険適用事業所関係			雇用保険被保険者関係			事務組合関係		
		適用事業所数 (3月末)	新規適用	廃止脱退	被保険者数 (3月末)	資格取得	資格喪失	組合数 (3月末)	委託事業所数 (3月末)	被保険者数 (3月末)
令和元年度計		30,661	1,960	1,108	436,210	104,031	94,661	71	9,028	76,318
令和2年度計		32,352	2,713	1,083	442,634	100,164	93,618	71	9,425	77,984
令和3年度計		33,562	2,292	1,141	445,217	94,078	91,018	71	275	75,848
令和4年度計		34,159	1,815	1,262	445,031	98,029	97,505	71	9,679	73,730
令和4年	3月	33,562	165	65	445,217	6,707	6,983	71	9,695	75,848
	4月	33,687	222	102	440,418	12,596	17,404	71	9,666	74,284
	5月	33,784	183	87	446,489	14,065	7,847	71	9,644	74,455
	6月	33,886	189	94	447,954	8,761	7,278	71	9,644	74,653
	7月	33,944	145	89	448,025	7,628	7,481	71	9,657	74,555
	8月	34,026	140	62	448,355	7,340	6,980	71	9,664	74,621
	9月	33,754	132	408	447,312	6,201	7,216	71	9,651	74,362
	10月	33,832	139	62	446,631	7,493	8,159	71	9,649	74,109
	11月	33,914	146	70	446,989	7,428	7,048	71	9,662	74,191
	12月	33,973	103	44	447,893	6,696	5,681	71	9,666	74,184
	1月	34,026	130	85	445,957	6,467	8,373	71	9,666	73,886
	2月	34,096	136	73	445,751	6,406	6,613	71	9,677	73,792
令和5年	3月	34,159	150	86	445,031	6,948	7,425	71	9,679	73,730
	ハローワーク那覇	17,601	76	48	261,803	4,172	4,462	41	4,786	43,001
	ハローワーク沖縄	10,928	50	26	133,756	1,967	2,110	18	3,591	22,515
	ハローワーク名護	2,265	9	5	24,438	358	427	6	581	3,870
	ハローワーク宮古	1,586	5	5	12,482	187	204	3	408	2,629
	ハローワーク八重山	1,779	10	2	12,552	264	222	3	313	1,715

(2) 給付状況

(単位:人・件・円)

年月	項目	一般被保険者求職者給付				短期雇用特例求職者給付		日雇労働求職者給付	
		受給資格 決定件数	初回 受給者	受給者実人員 (所定内) (月平均)	総支給額 (千円)	受給者数	総支給額 (千円)	受給者 実人員 (月平均)	総支給額 (千円)
令和元年度計		18,405	13,604	4,570	6,382,094	27	6,522	1	308
令和2年度計		22,463	18,109	6,223	8,884,651	25	8,760	1	398
令和3年度計		19,538	16,116	5,752	8,197,208	20	4,593	1	399
令和4年度計		19,501	15,974	5,536	7,943,402	20	4,372		
令和4年	3月	1,589	1,098	4,962	637,879	1	201	2	105
	4月	1,997	1,316	4,806	557,328	2	451	1	23
	5月	2,737	1,964	5,244	592,768	2	382	0	0
	6月	1,791	1,465	5,917	738,287	2	508	2	53
	7月	1,470	1,633	6,350	696,961	2	494	1	38
	8月	1,481	1,551	6,713	845,363	4	883	0	0
	9月	1,418	1,153	6,177	756,449	0	0	5	203
	10月	1,498	1,173	5,828	707,921	0	3	3	83
	11月	1,537	1,204	5,227	640,173	4	903	3	38
	12月	1,201	1,271	5,307	632,564	2	397	1	23
	1月	1,420	1,001	4,930	598,425	1	186	0	0
	2月	1,341	1,190	4,972	559,689	0	1	0	0
令和5年	3月	1,610	1,053	4,956	617,473	1	164	0	0
	ハローワーク那覇	811	535	2,513	314,808	1	160	0	0
	ハローワーク沖縄	567	357	1,732	212,169	0	4	0	0
	ハローワーク名護	117	75	363	46,514	0	0	0	0
	ハローワーク宮古	60	41	164	18,958	0	0	0	0
	ハローワーク八重山	55	44	182	24,825	0	0	0	0
	沖縄総合事務局(船員)	0	1	2	200	0	0	0	0
	宮古運輸事務所	0	0	0	0	0	0	0	0
	八重山運輸事務所	0	0	0	0	0	0	0	0

注1) 金額は千円単位としており、千円未満は四捨五入により必ずしも当月計とは一致しない。

注2) 令和2年9月分から令和3年2月分の受給資格決定件数は速報値であり今後、訂正される場合がある。

注3) 令和3年12月以降の数値はすべて速報値で、今後、数値が訂正される可能性がある。

職業別常用新規求人・新規求職のバランスシートと充足・就職状況（１）

別表 9

【就業地別】 職業別（常用）フルタイム及びパートタイム

令和5（2023）年3月分

（単位：人、件、倍、%）

職業	新規 求人数 ①	新規求職 申込件数 ②	新規 求人倍率 ①/②	充足数 ③	充足率 ③/①	就職件数 ④	就職率 ④/②
職業計	10,687	6,394	1.67	3,450	32.3	3,380	52.9
A 管理的職業	58	19	3.05	3	5.2	3	15.8
B 専門的・技術的職業	2,957	1,175	2.52	1,001	33.9	977	83.1
07 開発技術者	6	2	3.00	5	83.3	5	250.0
08 製造技術者	30	43	0.70	4	13.3	3	7.0
09 建築・土木・測量技術者	306	45	6.80	21	6.9	21	46.7
10 情報処理・通信技術者	221	111	1.99	13	5.9	13	11.7
11 その他の技術者	30	7	4.29	10	33.3	9	128.6
12 医師、歯科医師、獣医師、薬剤師	46	10	4.60	6	13.0	5	50.0
13 保健師、助産師、看護師	561	302	1.86	167	29.8	168	55.6
14 医療技術者	276	54	5.11	31	11.2	27	50.0
15 その他の保健医療の職業	85	45	1.89	24	28.2	21	46.7
16 社会福祉の専門的職業	1,028	245	4.20	268	26.1	260	106.1
22 美術家、デザイナー、写真家、映像撮影者	32	83	0.39	11	34.4	11	13.3
05.06.17～21.23.24その他の専門的職業	336	228	1.47	441	131.3	434	190.4
C 事務的職業	1,691	1,502	1.13	1,345	79.5	1,325	88.2
25 一般事務の職業	1,280	1,269	1.01	1,228	95.9	1,213	95.6
26 会計事務の職業	173	123	1.41	62	35.8	60	48.8
27 生産関連事務の職業	31	6	5.17	7	22.6	6	100.0
28 営業・販売関連事務の職業	116	33	3.52	19	16.4	19	57.6
29 外勤事務の職業	4	2	2.00	1	25.0	1	50.0
30 運輸、通信事務の職業	16	5	3.20	8	50.0	8	160.0
31 事務用機械操作の職業	71	64	1.11	20	28.2	18	28.1
D 販売の職業	983	286	3.44	68	6.9	68	23.8
32 商品販売の職業	600	146	4.11	42	7.0	40	27.4
33 販売類似の職業	31	17	1.82	4	12.9	5	29.4
34 営業の職業	352	123	2.86	22	6.3	23	18.7
E サービスの職業	2,576	960	2.68	525	20.4	504	52.5
35 家庭生活支援サービスの職業	11	7	1.57	0	0.0	0	0.0
36 介護サービスの職業	779	238	3.27	117	15.0	113	47.5
37 保健医療サービスの職業	179	73	2.45	117	65.4	117	160.3
38 生活衛生サービスの職業	147	78	1.88	14	9.5	13	16.7
39 飲食物調理の職業	577	236	2.44	121	21.0	115	48.7
40 接客・給仕の職業	525	169	3.11	43	8.2	37	21.9
41 住居施設・ビル等の管理の職業	41	13	3.15	8	19.5	8	61.5
42 その他のサービスの職業	317	146	2.17	105	33.1	101	69.2
F 保安の職業	224	42	5.33	25	11.2	25	59.5
G 農林漁業の職業	89	45	1.98	71	79.8	65	144.4
H 生産工程の職業	404	228	1.77	100	24.8	109	47.8
49 生産設備制御・監視の職業 （金属材料製造、金属加工、金属溶接・溶断）	4	1	4.00	0	0.0	0	0.0
50 生産設備制御・監視の職業 （金属材料製造、金属加工、金属溶接・溶断を除く）	1	2	0.50	0	0.0	0	0.0
51 生産設備制御・監視の職業（機械組立）	0	1	-	0	-	0	0.0
52 金属材料製造、金属加工、金属溶接・溶断の職業	39	29	1.34	12	30.8	11	37.9
54 製品製造・加工処理の職業 （金属材料製造、金属加工、金属溶接・溶断を除く）	174	87	2.00	49	28.2	46	52.9
57 機械組立の職業	17	54	0.31	5	29.4	18	33.3
60 機械整備・修理の職業	103	24	4.29	8	7.8	9	37.5
61 製品検査の職業 （金属材料製造、金属加工、金属溶接・溶断）	2	0	-	0	0.0	0	-
62 製品検査の職業 （金属材料製造、金属加工、金属溶接・溶断を除く）	17	0	-	3	17.6	3	-
63 機械検査の職業	1	2	-	0	0.0	0	0.0
64 生産関連・生産類似の職業	46	28	1.64	23	50.0	22	78.6
I 輸送・機械運転の職業	524	138	3.80	46	8.8	48	34.8
65 鉄道運転の職業	0	0	-	0	-	0	-
66 自動車運転の職業	447	91	4.91	33	7.4	35	38.5
67 船舶・航空機運転の職業	0	0	-	0	-	0	-
68 その他の輸送の職業	7	8	0.88	1	14.3	1	12.5
69 定置・建設機械運転の職業	70	39	1.79	12	17.1	12	30.8
J 建設・採掘の職業	353	127	2.78	34	9.6	36	28.3
70 建設躯体工事の職業	64	14	4.57	1	1.6	1	7.1
71 建設の職業（建設躯体工事の職業を除く）	115	32	3.59	8	7.0	8	25.0
72 電気工事の職業	88	41	2.15	9	10.2	9	22.0
73 土木の職業	86	38	2.26	16	18.6	18	47.4
74 採掘の職業	0	2	0.00	0	-	0	-
K 運搬・清掃・包装等の職業	828	453	1.83	232	28.0	220	48.6
75 運搬の職業	236	127	1.86	38	16.1	38	29.9
76 清掃の職業	340	137	2.48	72	21.2	64	46.7
77 包装の職業	22	11	2.00	8	36.4	7	63.6
78 その他の運搬・清掃・包装等の職業	230	178	1.29	114	49.6	111	62.4
I T 関連職業合計	352	258	1.36	45	12.8	44	17.1
福祉関連職業合計	2,076	716	2.90	502	24.2	489	68.3
（うち介護関係）	1,315	352	3.74	268	20.4	257	73.0
分類不能の職業	0	1,419	0.00	0	-	0	0.0

※1 新規学卒求人及び求職は含まない。

厚生労働省 沖縄労働局管内

※2 常用とは、雇用契約において雇用期間の定めがない又は4か月以上の雇用期間が定められているものをいう。

※3 ハローワークシステムのオンライン職業紹介対応改修に伴い、新規求職申込件数にはオンライン登録求職者数を含む。

※4 ハローワークシステムのオンライン職業紹介対応改修に伴い、「充足数」にはオンライン自主応募充足数を、「就職件数」にはオンライン自主応募就職件数をそれぞれ含む。

職業別常用新規求人・新規求職のバランスシートと充足・就職状況(2)

別表 10

【就業地別】 職業別(常用)フルタイム

令和5(2023)年3月分

(単位:人、件、倍、%、円)

職業	新規 求人 数 ①	新規求職 申込件数 ②	新規 求人 倍率 ①/②	充足数 ③	充足率 ③/①	就職件数 ④	就職率 ④/②	求職希望 賃金 (月給)	求人平均 賃金 (月給)
職業計	6,972	4,348	1.60	1,473	21.1	1,453	33.4	254,136	211,183
A 管理的職業	58	18	3.22	3	5.2	3	16.7	281,765	301,849
B 専門的・技術的職業	2,103	827	2.54	357	17.0	344	41.6	210,658	235,465
07 開発技術者	5	2	2.50	5	100.0	5	250.0	250,000	238,000
08 製造技術者	26	32	0.81	4	15.4	3	9.4	212,593	210,864
09 建築・土木・測量技術者	298	39	7.64	18	6.0	18	46.2	313,235	284,851
10 情報処理・通信技術者	204	95	2.15	8	3.9	8	8.4	206,933	275,845
11 その他の技術者	30	7	4.29	6	20.0	5	71.4	172,500	229,603
12 医師、歯科医師、獣医師、薬剤師	29	6	4.83	3	10.3	2	33.3	383,333	359,098
13 保健師、助産師、看護師	398	204	1.95	104	26.1	105	51.5	234,521	235,762
14 医療技術者	217	42	5.17	28	12.9	24	57.1	216,286	233,841
15 その他の保健医療の職業	69	34	2.03	14	20.3	12	35.3	191,538	214,332
16 社会福祉の専門的職業	702	167	4.20	136	19.4	133	79.6	180,342	207,677
22 美術家、デザイナー、写真家、映像撮影者	16	68	0.24	8	50.0	6	8.8	188,305	229,007
05.06.17~21.23.24その他の専門的職業	109	131	0.83	23	21.1	23	17.6	187,434	214,738
C 事務的職業	1,068	1,106	0.97	536	50.2	532	48.1	175,124	188,927
25 一般事務の職業	781	923	0.85	463	59.3	462	50.1	174,181	182,461
26 会計事務の職業	124	105	1.18	45	36.3	43	41.0	180,430	197,691
27 生産関連事務の職業	30	4	7.50	4	13.3	3	75.0	177,500	199,426
28 営業・販売関連事務の職業	101	29	3.48	16	15.8	16	55.2	196,154	224,507
29 外勤事務の職業	4	2	2.00	0	—	0	—	145,000	176,667
30 運輸、通信事務の職業	11	4	2.75	6	54.5	6	150.0	256,667	197,971
31 事務用機械操作の職業	17	39	0.44	2	11.8	2	5.1	162,571	197,731
D 販売の職業	723	202	3.58	53	7.3	54	26.7	242,667	212,623
32 商品販売の職業	369	77	4.79	28	7.6	27	35.1	180,455	193,163
33 販売類似の職業	25	15	1.67	4	16.0	5	33.3	207,143	230,823
34 営業の職業	329	110	2.99	21	6.4	22	20.0	288,700	231,425
E サービスの職業	1,401	629	2.23	319	22.8	306	48.6	178,927	193,370
35 家庭生活支援サービスの職業	2	4	0.50	0	—	0	—	350,000	180,000
36 介護サービスの職業	525	161	3.26	89	17.0	85	52.8	180,743	185,217
37 保健医療サービスの職業	122	60	2.03	113	92.6	113	188.3	156,111	171,439
38 生活衛生サービスの職業	100	52	1.92	9	9.0	8	15.4	160,408	209,334
39 飲食物調理の職業	242	126	1.92	44	18.2	40	31.7	183,274	200,317
40 接客・給仕の職業	243	128	1.90	18	7.4	15	11.7	193,750	207,744
41 住居施設・ビル等の管理の職業	18	10	1.80	1	5.6	1	10.0	182,222	193,671
42 その他のサービスの職業	149	88	1.69	45	30.2	44	50.0	167,692	193,006
F 保安の職業	119	29	4.10	11	9.2	11	37.9	163,478	182,029
G 農林漁業の職業	48	24	2.00	14	29.2	11	45.8	180,476	198,451
H 生産工程の職業	319	182	1.75	64	20.1	74	40.7	209,333	197,005
49 生産設備制御・監視の職業 (金属材料製造、金属加工、金属溶接・溶断)	4	1	4.00	0	—	0	—	200,000	191,940
50 生産設備制御・監視の職業 (金属材料製造、金属加工、金属溶接・溶断を除く)	1	2	0.50	0	—	0	—	200,000	142,290
51 生産設備制御・監視の職業(機械組立)	0	1	—	0	—	0	—	400,000	0
52 金属材料製造、金属加工、金属溶接・溶断の職業	36	26	1.38	12	33.3	11	42.3	220,000	206,685
54 製品製造・加工処理の職業 (金属材料製造、金属加工、金属溶接・溶断を除く)	105	52	2.02	29	27.6	27	51.9	181,522	181,013
57 機械組立の職業	17	54	0.31	5	29.4	18	33.3	230,784	192,173
60 機械整備・修理の職業	99	22	4.50	8	8.1	9	40.9	198,235	211,589
61 製品検査の職業 (金属材料製造、金属加工、金属溶接・溶断)	2	0	—	0	—	0	—	0	170,000
62 製品検査の職業 (金属材料製造、金属加工、金属溶接・溶断を除く)	12	0	—	2	16.7	2	—	0	183,998
63 機械検査の職業	0	1	—	0	—	0	—	250,000	0
64 生産関連・生産類似の職業	43	23	1.87	8	18.6	7	30.4	204,762	209,251
I 輸送・機械運転の職業	483	120	4.03	34	7.0	37	30.8	197,714	189,029
65 鉄道運転の職業	0	0	—	—	—	—	—	0	0
66 自動車運転の職業	408	76	5.37	21	5.1	24	31.6	190,000	177,512
67 船舶・航空機運転の職業	0	0	—	—	—	—	—	0	0
68 その他の輸送の職業	6	7	0.86	1	16.7	1	14.3	225,714	185,801
69 定置・建設機械運転の職業	69	37	1.86	12	17.4	12	32.4	206,471	225,919
J 建設・採掘の職業	352	112	3.14	32	9.1	34	30.4	205,556	245,580
70 建設躯体工事の職業	64	13	4.92	1	1.6	1	7.7	191,250	250,380
71 建設の職業(建設躯体工事の職業を除く)	115	29	3.97	8	7.0	8	27.6	212,917	241,972
72 電気工事の職業	88	37	2.38	9	10.2	9	24.3	206,571	240,055
73 土木の職業	85	32	2.66	14	16.5	16	50.0	202,581	255,418
74 採掘の職業	0	1	—	0	—	0	—	200,000	0
K 運搬・清掃・包装等の職業	298	209	1.43	50	16.8	47	22.5	183,770	183,903
75 運搬の職業	162	108	1.50	23	14.2	22	20.4	197,100	188,605
76 清掃の職業	72	36	2.00	13	18.1	11	30.6	157,667	181,061
77 包装の職業	7	2	3.50	1	14.3	0	—	145,000	156,700
78 その他の運搬・清掃・包装等の職業	57	63	0.90	13	22.8	14	22.2	174,510	175,940
IT関連職業合計	271	205	1.32	19	7.0	18	8.8	193,041	261,316
福祉関連職業合計	1,443	494	2.92	297	20.6	289	58.5	204,900	210,965
(うち介護関係)	904	243	3.72	171	18.9	164	67.5	181,086	197,109
分類不能の職業	0	890	—	0	—	0	—	525,287	0

※1 新規学卒求人及び求職は含まない。

厚生労働省 沖縄労働局管内

※2 常用とは、雇用契約において雇用期間の定めがない又は4か月以上の雇用期間が定められているものをいう。

※3 ハローワークシステムのオンライン職業紹介対応改修に伴い、新規求職申込件数にはオンライン登録求職者数を含む。

※4 ハローワークシステムのオンライン職業紹介対応改修に伴い、「充足数」にはオンライン自主応募充足数を、「就職件数」にはオンライン自主応募就職件数をそれぞれ含む。

職業別常用新規求人・新規求職のバランスシートと充足・就職状況(3)

別表 11

【就業地別】職業別(常用)パートタイム

令和5(2023)年3月分

(単位:人、件、倍、%、円)

職業	新規 求人 数 ①	新規求職 申込件 数 ②	新規 求人 倍率 ①/②	充足 数 ③	充足 率 ③/①	就職 件数 ④	就職 率 ④/②	求職希望 賃金 (時給)	求人平均 賃金 (時給)
職業計	3,715	2,046	1.82	1,977	53.2	1,927	94.2	1,029	1,120
A 管理的職業	0	1	—	0	—	0	—	0	0
B 専門的・技術的職業	854	348	2.45	644	75.4	633	181.9	1,200	1,428
07 開発技術者	1	0	—	0	—	0	—	0	860
08 製造技術者	4	11	0.36	0	—	0	—	974	953
09 建築・土木・測量技術者	8	6	1.33	3	37.5	3	50.0	1,205	1,650
10 情報処理・通信技術者	17	16	1.06	5	29.4	5	31.3	1,116	1,412
11 その他の技術者	0	0	—	4	—	4	—	0	0
12 医師、歯科医師、獣医師、薬剤師	17	4	4.25	3	17.6	3	75.0	1,525	3,070
13 保健師、助産師、看護師	163	98	1.66	63	38.7	63	64.3	1,265	1,396
14 医療技術者	59	12	4.92	3	5.1	3	25.0	1,309	1,385
15 その他の保健医療の職業	16	11	1.45	10	62.5	9	81.8	1,069	1,306
16 社会福祉の専門的職業	326	78	4.18	132	40.5	127	162.8	1,020	1,148
22 美術家、デザイナー、写真家、映像撮影者	16	15	1.07	3	18.8	5	33.3	1,239	1,094
05.06.17~21.23.24その他の専門的職業	227	97	2.34	418	184.1	411	423.7	1,293	1,703
C 事務的職業	623	396	1.57	809	129.9	793	200.3	1,152	1,014
25 一般事務の職業	499	346	1.44	765	153.3	751	217.1	1,182	1,014
26 会計事務の職業	49	18	2.72	17	34.7	17	94.4	959	1,076
27 生産関連事務の職業	1	2	0.50	3	300.0	3	150.0	890	880
28 営業・販売関連事務の職業	15	4	3.75	3	20.0	3	75.0	867	1,024
29 外勤事務の職業	0	0	—	1	—	1	—	0	0
30 運輸、通信事務の職業	5	1	5.00	2	40.0	2	200.0	1,000	903
31 事務用機械操作の職業	54	25	2.16	18	33.3	16	64.0	907	905
D 販売の職業	260	84	3.10	15	5.8	14	16.7	926	997
32 商品販売の職業	231	69	3.35	14	6.1	13	18.8	912	978
33 販売類似の職業	6	2	3.00	0	—	0	—	1,000	1,400
34 営業の職業	23	13	1.77	1	4.3	1	7.7	1,018	1,129
E サービスの職業	1,175	331	3.55	206	17.5	198	59.8	922	1,020
35 家庭生活支援サービスの職業	9	3	3.00	0	—	0	—	967	1,127
36 介護サービスの職業	254	77	3.30	28	11.0	28	36.4	923	1,067
37 保健医療サービスの職業	57	13	4.38	4	7.0	4	30.8	928	1,037
38 生活衛生サービスの職業	47	26	1.81	5	10.6	5	19.2	904	1,081
39 飲食物調理の職業	335	110	3.05	77	23.0	75	68.2	905	972
40 接客・給仕の職業	282	41	6.88	25	8.9	22	53.7	925	1,030
41 住居施設・ビル等の管理の職業	23	3	7.67	7	30.4	7	233.3	927	952
42 その他のサービスの職業	168	58	2.90	60	35.7	57	98.3	952	1,010
F 保安の職業	105	13	8.08	14	13.3	14	107.7	1,078	989
G 農林漁業の職業	41	21	1.95	57	139.0	54	257.1	915	1,029
H 生産工程の職業	85	46	1.85	36	42.4	35	76.1	899	943
49 生産設備制御・監視の職業 (金属材料製造、金属加工、金属溶接・溶断)	0	0	—	0	—	0	—	0	0
50 生産設備制御・監視の職業 (金属材料製造、金属加工、金属溶接・溶断を除く)	0	0	—	0	—	0	—	0	0
51 生産設備制御・監視の職業(機械組立)	0	0	—	0	—	0	—	0	0
52 金属材料製造、金属加工、金属溶接・溶断の職業	3	3	1.00	0	—	0	—	940	1,100
54 製品製造・加工処理の職業 (金属材料製造、金属加工、金属溶接・溶断を除く)	69	35	1.97	20	29.0	19	54.3	887	922
57 機械組立の職業	0	0	—	0	—	0	—	0	0
60 機械整備・修理の職業	4	2	2.00	0	—	0	—	1,000	1,200
61 製品検査の職業 (金属材料製造、金属加工、金属溶接・溶断)	0	0	—	0	—	0	—	0	0
62 製品検査の職業 (金属材料製造、金属加工、金属溶接・溶断を除く)	5	0	—	1	20.0	1	—	0	913
63 機械検査の職業	1	1	1.00	0	—	0	—	900	950
64 生産関連・生産類似の職業	3	5	0.60	15	500.0	15	300.0	925	1,016
I 輸送・機械運転の職業	41	18	2.28	12	29.3	11	61.1	925	1,014
65 鉄道運転の職業	0	0	—	0	—	0	—	0	0
66 自動車運転の職業	39	15	2.60	12	30.8	11	73.3	925	1,013
67 船舶・航空機運転の職業	0	0	—	0	—	0	—	0	0
68 その他の輸送の職業	1	1	1.00	0	—	0	—	1,000	940
69 定置・建設機械運転の職業	1	2	0.50	0	—	0	—	853	1,100
J 建設・探掘の職業	1	15	0.07	2	200.0	2	13.3	1,008	950
70 建設躯体工事の職業	0	1	—	0	—	0	—	1,500	0
71 建設の職業(建設躯体工事の職業を除く)	0	3	—	0	—	0	—	933	0
72 電気工事の職業	0	4	—	0	—	0	—	1,000	0
73 土木の職業	1	6	0.17	2	200.0	2	33.3	980	950
74 探掘の職業	1	1	—	0	—	0	—	900	0
K 運搬・清掃・包装等の職業	530	244	2.17	182	34.3	173	70.9	977	985
75 運搬の職業	74	19	3.89	15	20.3	16	84.2	920	974
76 清掃の職業	268	101	2.65	59	22.0	53	52.5	984	955
77 包装の職業	15	9	1.67	7	46.7	7	77.8	1,850	912
78 その他の運搬・清掃・包装等の職業	173	115	1.50	101	58.4	97	84.3	890	1,031
IT関連職業合計	81	53	1.53	26	32.1	26	49.1	1,029	1,066
福祉関連職業合計	633	222	2.85	205	32.4	200	90.1	1,113	1,206
(うち介護関係)	411	109	3.77	97	23.6	93	85.3	936	1,098
分類不能の職業	0	529	—	0	—	0	—	934	0

※1 新規学卒求人及び求職は含まない。

厚生労働省 沖縄労働局管内

※2 常用とは、雇用契約において雇用期間の定めがない又は4か月以上の雇用期間が定められているものをいう。

※3 ハローワークシステムのオンライン職業紹介対応改修に伴い、新規求職申込件数にはオンライン登録求職者数を含む。

※4 ハローワークシステムのオンライン職業紹介対応改修に伴い、「充足数」にはオンライン自主応募充足数を、「就職件数」にはオンライン自主応募就職件数をそれぞれ含む。

職業別(常用)有効求人・有効求職バランスシート
 【就業地別】 職業別・常用・フルタイム及びパートタイム
 【沖縄労働局】

別表 12

令和5(2023)年3月分

(単位:人・件・倍)

職業	有効求職者数						有効求人数 (B)	有効求人 倍率 (B/A)
	計 (A)	男		女				
		45歳以上	45歳以上	45歳以上	45歳以上			
職業計	31,451	15,320	13,608	7,079	17,741	8,193	32,264	1.03
A 管理的職業	96	66	82	60	14	6	122	1.27
B 専門的・技術的職業	4,974	2,063	1,877	757	3,082	1,300	9,103	1.83
07 開発技術者	31	13	24	11	7	2	29	0.94
08 製造技術者	174	76	137	57	37	19	108	0.62
09 建築・土木・測量技術者	195	139	181	135	14	4	767	3.93
10 情報処理・通信技術者	658	113	479	101	178	12	670	1.02
11 その他の技術者	24	11	22	11	2	0	56	2.33
12 医師、歯科医師、獣医師、薬剤師	33	14	22	12	11	2	124	3.76
13 保健師、助産師、看護師	912	512	94	45	817	466	1,725	1.89
14 医療技術者	193	54	65	25	127	28	740	3.83
15 その他の保健医療の職業	211	82	67	42	144	40	293	1.39
16 社会福祉の専門的職業	1,146	566	248	115	895	448	3,182	2.78
22 美術家、デザイナー、写真家、映像撮影者	583	75	223	35	354	40	142	0.24
05.06.17～21.23.24その他の専門的職業	814	408	315	168	496	239	1,267	1.56
C 事務的職業	7,599	3,344	1,674	828	5,906	2,510	5,256	0.69
25 一般事務の職業	6,315	2,845	1,257	658	5,044	2,183	4,121	0.65
26 会計事務の職業	647	233	136	39	506	192	397	0.61
27 生産関連事務の職業	45	22	18	8	27	14	85	1.89
28 営業・販売関連事務の職業	165	74	73	40	92	34	326	1.98
29 外勤事務の職業	9	6	3	2	6	4	8	0.89
30 運輸・郵便事務の職業	22	15	19	15	3	0	90	4.09
31 事務用機器操作の職業	396	149	168	66	228	83	229	0.58
D 販売の職業	1,325	574	658	280	666	294	2,563	1.93
32 商品販売の職業	799	357	235	95	564	262	1,700	2.13
33 販売類似の職業	48	20	35	17	13	3	72	1.50
34 営業の職業	478	197	388	168	89	29	791	1.65
E サービスの職業	4,214	2,094	1,447	750	2,754	1,337	8,010	1.90
35 家庭生活支援サービスの職業	19	11	4	1	14	9	19	1.00
36 介護サービスの職業	952	534	347	175	604	359	2,198	2.31
37 保健医療サービスの職業	245	133	30	10	215	123	604	2.47
38 生活衛生サービスの職業	508	91	31	13	477	78	573	1.13
39 飲食物調理の職業	1,170	810	543	341	622	465	1,803	1.54
40 接客・給仕の職業	690	219	259	82	427	137	1,791	2.60
41 居住施設・ビル等の管理の職業	79	62	75	58	4	4	85	1.08
42 その他のサービスの職業	551	234	158	70	391	162	937	1.70
F 保安の職業	204	179	195	171	8	7	611	3.00
G 農林漁業の職業	370	216	282	164	85	51	299	0.81
H 生産工程の職業	1,073	471	713	313	359	158	1,200	1.12
49 生産設備制御・監視の職業 (金属材料製造、金属加工、金属溶接・溶 断を除外)	4	2	3	2	1	0	7	1.75
50 生産設備制御・監視の職業 (金属材料製造、金属加工、金属溶接・溶 断を除外)	5	2	4	2	1	0	16	3.20
51 生産設備制御・監視の職業(機械組立)	8	3	8	3	0	0	0	-
52 金属材料製造、金属加工、 金属溶接・溶断の職業	113	55	109	53	4	2	152	1.35
54 製品製造・加工処理の職業 (金属材料製造、金属加工、金属溶接・溶 断を除外)	420	236	181	102	238	134	493	1.17
57 機械組立の職業	169	44	120	38	49	6	45	0.27
60 機械整備・修理の職業	193	61	185	61	8	0	300	1.55
61 製品検査の職業 (金属材料製造、金属加工、金属溶接・溶 断を除外)	2	2	2	2			13	6.50
62 製品検査の職業 (金属材料製造、金属加工、金属溶接・溶 断を除外)	3	2	2	1	1	1	31	10.33
63 機械検査の職業	8	3	6	1	2	2	16	2.00
64 生産関連・生産類似の職業	148	61	93	48	55	13	127	0.86
I 輸送・機械運転の職業	767	582	736	561	29	19	1,463	1.91
65 鉄道運転の職業	0	0	0	0	0	0	4	-
66 自動車運転の職業	434	356	407	339	25	15	1,143	2.63
67 船舶・航空機運転の職業	5	4	5	4	0	0	3	0.60
68 その他の輸送の職業	63	49	61	47	2	2	83	1.32
69 定置・建設機械運転の職業	265	173	263	171	2	2	230	0.87
J 建設・探掘の職業	610	279	588	273	20	6	1,165	1.91
70 建設躯体工事の職業	49	28	48	28	1	0	223	4.55
71 建設の職業(建設躯体工事の職業を除く)	162	74	152	72	9	2	374	2.31
72 電気工事の職業	227	72	225	72	1	0	278	1.22
73 土木工事の職業	169	102	160	98	9	4	287	1.70
74 探掘の職業	3	3	3	3	0	0	3	1.00
K 運搬・清掃・包装等の職業	3,131	2,125	1,823	1,209	1,294	909	2,472	0.79
75 運搬の職業	564	369	508	345	52	23	563	1.00
76 清掃の職業	728	524	349	236	377	287	989	1.36
77 包装の職業	28	21	4	2	24	19	61	2.18
78 その他の運搬・清掃・包装等の職業	1,811	1,211	962	626	841	580	859	0.47
1 T 関連職業合計	1,679	353	943	230	731	123	1,130	0.67
福祉関連職業合計	2,607	1,425	692	337	1,912	1,086	6,107	2.34
(うち介護関係)	(1,424)	(800)	(508)	(261)	(914)	(538)	(3,733)	2.62
分類不能の職業	7,088	3,327	3,533	1,713	3,524	1,596	0	-

※1 新規卒求人及び求職は含まない。

※2 常用とは、雇用契約において雇用期間の定めがないか又は4か月以上の雇用期間が定められているものをいう。

※3 ハローワークシステムのオンライン職業紹介対応改修に伴い、有効求職申込件数にはオンライン登録求職者数を含む。

※4 平成16年11月より求職登録の際の性別記載は任意となったことに伴い、計(A)と男女それぞれの合計は一致しない。