

# I 沖縄県の概況

# I 沖縄県の概況

## 1. 位置・気候

本県は、日本の南西部に位置し、九州から台湾に連なる琉球弧に属している。沖縄、宮古、八重山の3群島に大別され、大小160の島々で構成されている島嶼県である。そのうち有人島は49島で11市、11町、19村に区分される。面積は約2,283キロメートルで香川県、大阪府、東京都について全国で第4番目に小さい県である。(国土地理院調べ)

気候は、日本唯一の亜熱帯海洋性気候に属し、令和元年平均気温23.9度(前年 23.5度)と暖かく同湿度は77%(前年74%)と高い。—那覇(沖縄气象台)—

## 2. 人口

令和元年10月1日現在の本県の推計人口は約145万4,184人となり、平成30年人口(約144万8,101人)に比べ0.4%(約6,083人)の増加となっている。(第1表)

なお、年齢別人口の動向をみると、15歳未満の人口は出生率の低下に伴い減少傾向にあり、15～64歳の生産年齢人口も平成27年調査ではじめて減少に転じた。

また、団魂の世代が65歳以上に達したことにより65歳以上人口は増加している。(第2表)

第1表 県人口の推移

(単位:世帯・人・%)

年次	世帯数	人 口			対前年増加率 (人口)
		総数	男	女	
平成 8年	412,287	1,281,205	628,746	652,459	0.6
9	421,104	1,289,251	632,873	656,378	0.6
10	431,258	1,298,139	637,462	660,677	0.7
11	441,631	1,308,010	642,650	665,360	0.8
* 12	446,286	1,318,220	647,877	670,343	0.8
13	454,499	1,326,518	651,921	674,597	0.6
14	462,263	1,335,871	656,660	679,211	0.7
15	470,355	1,344,148	660,592	683,556	0.6
16	478,465	1,353,010	664,527	688,483	0.7
* 17	488,368	1,361,594	668,502	693,092	0.6
18	496,096	1,367,994	671,210	696,784	0.5
19	502,068	1,373,464	673,381	700,083	0.4
20	507,734	1,377,274	674,925	702,349	0.3
21	513,867	1,385,147	679,093	706,054	0.6
* 22	520,191	1,392,818	683,328	709,490	0.5
23	530,921	1,401,933	687,765	714,168	0.7
24	539,984	1,410,140	691,782	718,358	0.6
25	548,603	1,416,587	695,132	721,455	0.5
26	557,950	1,422,539	698,277	724,262	0.4
* 27	559,744	1,433,566	704,541	729,597	0.8
28	571,769	1,439,913	707,984	731,929	0.4
29	582,008	1,443,802	709,759	734,043	0.3
30	592,931	1,448,101	712,065	736,036	0.3
<b>令和元年</b>	<b>605,737</b>	<b>1,454,184</b>	<b>715,205</b>	<b>738,979</b>	<b>0.4</b>

資料出所:沖縄県企画部統計課「国勢調査」、「沖縄県人口移動報告」

注:(1) \*印は国勢調査。平成13年から16年は、平成17年国勢調査人口に基づく補正後の推計人口。

(2) 国勢調査が実施された年以外の数値は県統計課推計による。(10月1日現在)。

第2表 年齢(3区分)別人口の推移

(単位:人・%)

年次	人口			増減数			増減率		
	0～14歳	15～64歳	65歳以上	0～14歳	15～64歳	65歳以上	0～14歳	15～64歳	65歳以上
昭和50年	326,538	642,115	72,539	▲ 2,784	88,629	10,236	▲ 0.8	16.0	16.4
昭和55年	325,393	694,174	85,819	▲ 1,145	52,059	13,280	▲ 0.4	8.1	18.3
昭和60年	322,523	754,119	101,947	▲ 2,870	59,945	16,128	▲ 0.9	8.6	18.8
平成 2年	299,836	793,287	129,275	▲ 22,687	39,168	27,328	▲ 7.0	5.2	26.8
平成 7年	281,302	842,752	148,567	▲ 18,534	49,465	19,292	▲ 6.2	6.2	14.9
平成12年	264,279	861,826	182,557	▲ 17,023	19,074	33,990	▲ 6.1	2.3	22.9
平成17年	254,203	888,046	218,897	▲ 10,076	26,220	36,340	▲ 3.8	3.0	19.9
平成22年	246,313	897,960	240,507	▲ 7,890	9,914	21,610	▲ 3.1	1.1	9.9
<b>平成27年</b>	<b>247,206</b>	<b>892,109</b>	<b>278,337</b>	<b>893</b>	<b>▲ 5,851</b>	<b>37,830</b>	<b>0.4</b>	<b>▲ 0.7</b>	<b>15.7</b>

資料出所: 沖縄県企画部統計課「国勢調査」

注: 年齢不詳は含まないため人口総数が必ずしも第1表と一致しない。

### 3. 労働力人口

沖縄県企画部統計課の「労働力調査」によると、本県の15歳以上人口は、本土復帰後一貫して増え続けており、令和元年(平均)には120万6千人となった。前年と0.6%(7千人)の増加となっている。

また、労働力人口(就業者数+完全失業者数)は74万6千人で、前年に比べ1.9%(1万4千人)の増加となった。なお、労働力人口比率(15歳以上人口に占める労働力人口の割合)は61.9%と前年に比べ0.8ポイント上昇し、全国平均の62.3%を0.4ポイント下回っている(第3表)。

第3表 労働力人口等の推移

(単位:千人・%)

年	総人口	15歳以上人口	労働力人口	就業者数	雇用者数	労働力人口比率	
						沖縄県	全国
平成 4年(平均)	1,239	939	562	539	409	59.9	64.0
5	1,249	956	566	542	414	59.2	63.8
6	1,262	972	571	541	423	58.7	63.6
* 7	1,273	987	571	538	421	57.9	63.4
8	1,281	1,000	586	547	428	58.6	63.5
9	1,289	1,014	602	566	443	59.4	63.7
10	1,298	1,029	608	561	442	59.1	63.3
11	1,308	1,043	616	565	445	59.1	62.9
* 12	1,318	1,059	629	579	462	59.4	62.4
13	1,327	1,073	630	577	466	58.7	62.0
14	1,336	1,075	625	573	465	58.1	61.2
15	1,344	1,088	631	582	472	58.0	60.8
16	1,353	1,101	644	595	485	58.5	60.4
* 17	1,362	1,112	649	598	496	58.4	60.4
18	1,368	1,122	647	597	504	57.7	60.4
19	1,373	1,120	639	592	499	57.1	60.4
20	1,377	1,126	648	600	505	57.5	60.2
21	1,385	1,132	667	617	519	58.9	59.9
* 22	1,393	1,140	673	622	528	59.0	59.6
23	1,402	1,148	666	619	530	58.0	59.3
24	1,410	1,158	674	627	536	58.2	59.1
25	1,416	1,165	682	642	551	58.5	59.3
26	1,423	1,172	682	645	557	58.2	59.4
* 27	1,434	1,178	700	664	575	59.4	59.6
28	1,440	1,186	710	679	588	59.9	60.0
29	1,443	1,195	718	691	602	60.1	60.5
30	1,448	1,199	732	707	612	61.1	61.7
<b>令和 元年(平均)</b>	<b>1,454</b>	<b>1,206</b>	<b>746</b>	<b>726</b>	<b>630</b>	<b>61.9</b>	<b>62.3</b>
<b>対前年増減率(差)</b>	<b>0.4</b>	<b>0.6</b>	<b>1.9</b>	<b>2.7</b>	<b>2.9</b>	<b>0.8</b>	<b>0.6</b>

資料出所: 総務省統計局、沖縄県企画部統計課「労働力調査」(年平均)

総人口については、沖縄県企画部統計課「国勢調査」、「県推計人口」(10月1日現在)

注: \*印の総人口は「国勢調査」、それ以外は「県推計人口」

#### 4. 事業所数及び従業者数

「平成28年経済センサス-活動調査」によると本県の事業所数は、64,285事業所で前回調査(平成26年)と比べて1.3%(879事業所)の減少となっている。産業別の構成比でみると、卸売業・小売業が全事業所の24.6%(15,843事業所)と最も高い割合を占め、次いで宿泊業、飲食サービス18.1%(11,636事業所)生活関連サービス業・娯楽業9.3%(5,988事業所)となっており、この3業種で全体の5割以上を占めている。

従業者数は553,619人で前回調査に比べ1.9%(10,547人)の増加となった。産業別構成比でみると、卸売業・小売業が全従業者数の21.3%(117,878人)、医療・福祉が17.0%(93,865人)、宿泊業、飲食サービス業13.2%(73,321事業所)となっており、この3業種で全体の5割以上を占めている。

なお、「経済センサス-基礎調査」は、平成21年に新しく創設した調査であり、従来の「事業所・企業統計調査」の対象は同様だが、調査手法が以下の点において(※参照)異なることから、平成18年以前の「事業所・企業統計調査」との差数がすべて増加・減少を示すものではないため、比較の際にはこの点に留意されたい。

第4表 産業別事業所数及び従業者数の推移(確報)

(単位:千人・%)

産業大分類	実 数					構 成 比					増 減 率			
	平成18年	21年	24年	26年	28年	平成18年	21年	24年	26年	28年	18年 / 16年	21年 / 18年	24年 / 26年	26年 / 28年
計	69,997	68,543	62,977	65,164	<b>64,285</b>	100.0	100.0	100.0	100.0	<b>100.0</b>	6.7	▲2.1	3.5	▲1.3
農林漁業	187	424	373	440	<b>399</b>	0.3	0.6	0.6	0.7	<b>0.6</b>	15.4	126.7	18.0	▲9.3
鉱業・採石業・砂利採取業	30	38	32	24	<b>35</b>	11.3	11.4	11.5	11.5	<b>0.1</b>	1.8	▲1.4	2.6	<b>45.8</b>
建設業	4,877	4,729	4,287	4,290	<b>4,286</b>	7.0	6.9	6.8	6.6	<b>6.7</b>	▲0.1	▲3.0	0.1	▲0.1
製造業	2,995	3,023	2,954	3,148	<b>3,065</b>	4.3	4.4	4.7	4.8	<b>4.8</b>	5.0	0.9	6.6	▲2.6
電気・ガス・熱供給・水道業	36	36	34	38	<b>29</b>	88.4	88.0	87.9	87.9	<b>0.0</b>	7.3	▲2.6	3.5	▲23.7
情報通信業	685	767	662	667	<b>668</b>	28.3	26.4	25.6	24.8	<b>1.0</b>	2.5	▲8.6	0.1	<b>0.1</b>
運輸業・郵便業	1,478	1,496	1,373	1,348	<b>1,350</b>	18.5	18.1	17.7	18.3	<b>2.1</b>	12.0	▲4.3	6.7	<b>0.1</b>
卸売業・小売業	19,811	18,115	16,135	16,150	<b>15,843</b>	9.1	10.7	10.5	9.9	<b>24.6</b>	1.5	15.5	▲2.2	▲1.9
金融業・保険業	919	917	849	857	<b>873</b>	1.3	1.3	1.3	1.3	<b>1.4</b>	▲0.2	▲7.4	0.9	<b>1.9</b>
不動産業・物品賃貸業	5,444	6,435	5,754	5,598	<b>5,283</b>	2.1	2.2	2.2	2.1	<b>8.2</b>	2.6	1.2	▲1.8	▲5.6
学術研究・専門・技術サービス業	-	2,673	2,388	2,568	<b>2,600</b>	1.0	1.1	1.1	1.0	<b>4.0</b>	21.0	12.0	0.8	<b>1.2</b>
宿泊業・飲食サービス業	12,954	12,398	11,169	11,919	<b>11,636</b>	4.9	5.5	6.2	7.4	<b>18.1</b>	19.2	8.8	22.8	▲2.4
生活関連サービス業・娯楽業	-	6,350	5,878	6,104	<b>5,988</b>	4.5	4.3	4.5	4.4	<b>9.3</b>	9.1	▲6.5	1.1	▲1.9
教育・学習支援業	3,175	2,969	2,822	2,854	<b>2,832</b>	19.9	5.9	6.4	6.1	<b>4.4</b>	12.3	▲70.8	▲1.0	▲0.8
医療・福祉	3,448	3,750	3,935	4,831	<b>5,110</b>	4.9	5.5	6.2	7.4	<b>7.9</b>	19.2	8.8	22.8	<b>5.8</b>
複合サービス事業	417	353	328	364	<b>336</b>	4.5	4.3	4.5	4.4	<b>0.5</b>	9.1	▲6.5	1.1	▲7.7
サービス業(他に分類されないもの)	13,541	4,070	4,004	3,964	<b>3,952</b>	19.9	5.9	6.4	6.1	<b>6.1</b>	12.3	▲70.8	▲1.0	▲0.3
計	491,290	517,580	514,802	543,072	<b>553,619</b>	100.0	100.0	100.0	100.0	<b>100.0</b>	9.8	5.4	5.5	<b>1.9</b>
農林漁業	2,042	3,431	3,133	3,385	<b>3,501</b>	0.4	0.7	0.6	0.6	<b>0.6</b>	12.3	68.0	8.0	<b>3.4</b>
鉱業・採石業・砂利採取業	276	285	242	222	<b>295</b>	15.0	13.9	14.0	13.2	<b>0.1</b>	▲0.6	▲2.0	▲0.2	<b>32.9</b>
建設業	43,980	41,451	39,861	38,830	<b>40,040</b>	9.0	8.0	7.7	7.2	<b>7.2</b>	▲5.4	▲5.8	▲2.6	<b>3.1</b>
製造業	29,228	30,243	31,734	32,671	<b>33,130</b>	5.9	5.8	6.2	6.0	<b>6.0</b>	7.6	3.5	3.0	<b>1.4</b>
電気・ガス・熱供給・水道業	2,080	1,930	1,847	1,982	<b>1,914</b>	84.6	85.4	85.4	86.2	<b>0.3</b>	11.9	6.4	6.4	▲3.4
情報通信業	13,293	12,292	13,387	12,498	<b>12,206</b>	24.3	22.7	21.6	21.3	<b>2.2</b>	4.7	▲1.3	3.7	▲2.3
運輸業・郵便業	26,429	29,284	29,457	25,952	<b>27,468</b>	14.3	14.4	13.7	13.7	<b>5.0</b>	15.1	6.2	5.1	<b>5.8</b>
卸売業・小売業	119,238	117,743	111,392	115,506	<b>117,878</b>	4.6	6.0	5.9	5.6	<b>21.3</b>	5.0	37.2	1.6	<b>2.1</b>
金融業・保険業	11,411	12,828	11,829	12,529	<b>12,839</b>	5.4	5.7	5.7	4.8	<b>2.3</b>	10.8	10.8	▲11.9	<b>2.5</b>
不動産業・物品賃貸業	11,320	18,351	18,312	18,092	<b>17,297</b>	2.7	2.4	2.6	2.3	<b>3.1</b>	18.3	▲7.5	▲6.6	▲4.4
学術研究・専門・技術サービス業	-	15,188	14,450	15,913	<b>17,693</b>	11.9	13.1	14.5	16.6	<b>3.2</b>	19.1	15.8	20.6	<b>11.2</b>
宿泊業・飲食サービス業	70,094	74,407	70,602	74,174	<b>73,321</b>	3.5	3.5	3.3	3.2	<b>13.2</b>	25.0	4.6	3.4	▲1.1
生活関連サービス業・娯楽業	-	27,933	26,583	27,051	<b>27,292</b>	17.5	8.2	9.0	9.3	<b>4.9</b>	19.7	▲50.8	9.5	<b>0.9</b>
教育・学習支援業	17,244	18,042	16,783	17,348	<b>17,413</b>	2.7	2.4	2.6	2.3	<b>3.1</b>	18.3	▲7.5	▲6.6	<b>0.4</b>
医療・福祉	58,625	67,879	74,766	90,148	<b>93,865</b>	11.9	13.1	14.5	16.6	<b>17.0</b>	19.1	15.8	20.6	<b>4.1</b>
複合サービス事業	5,874	4,008	4,179	6,112	<b>5,850</b>	3.5	3.5	3.3	3.2	<b>1.1</b>	25.0	4.6	3.4	▲4.3
サービス業(他に分類されないもの)	80,156	42,285	46,245	50,659	<b>51,617</b>	17.5	8.2	9.0	9.3	<b>9.3</b>	19.7	▲50.8	9.5	<b>1.9</b>

資料出所:沖縄県企画部統計課「経済センサス」

注:民営事業所のみ掲載。

注:当調査は平成18年の調査を最後とし、平成21年から経済センサスに統合。

※ 会社(外国人の会社を除く)、会社以外の法人及び個人経営の事業所の本社等において当該本社等の事業主が当該支所等の分も一括して報告する「本社等一括調査」の導入。

※ 商業・法人登記等の行政記録の活用。

## 5. 雇用失業情勢

沖縄県の雇用失業情勢は、完全失業率が令和元年平均で2.7%と前年比で0.7ポイント改善した。しかし、全国平均の2.4%を上回る水準にあって依然として厳しい。

沖縄県企画部統計課の「労働力調査」による令和元年平均の本県就業者数は72万6千人で前年比2.7% (1万9千人)の増加となった。これを産業別にみると、第一次産業は3万2千人で前年比0.3% (3千人)の増加、第二次産業は10万8千人で前年比2.9% (3千人)の増加、第三次産業は57万5千人で2.1% (1万2千人)の増加となった。

一方、完全失業者数は2万人で前年比20.0% (5千人)の減少となった。また、完全失業者数を年齢階層別構成比でみると、40歳～54歳の中高年層の占める割合が35.0%となっている。

第5表 雇用失業情勢

(単位:千人・%)

計	就業者数	雇用者数			失業者数	完全失業率		
		第一次産業	第二次産業	第三次産業		沖縄県	全国	
平成 10年	561	39	111	412	442	47	7.7	4.1
11	565	40	109	416	445	51	8.3	4.7
12	579	40	113	424	462	50	7.9	4.7
13	577	36	111	427	466	53	8.4	5.0
14	573	33	112	427	465	52	8.3	5.4
15	582	35	104	441	472	49	7.8	5.3
16	595	38	106	448	485	49	7.6	4.7
17	598	32	111	453	496	51	7.9	4.4
18	597	29	103	463	504	50	7.7	4.1
19	592	30	100	456	499	47	7.4	3.9
20	600	33	100	464	505	48	7.4	4.0
21	617	37	99	478	519	50	7.5	5.1
22	622	35	96	487	528	51	7.6	5.1
23	619	32	96	486	530	47	7.1	4.5
24	627	32	100	493	536	46	6.8	4.3
25	642	32	102	503	551	39	5.7	4.0
26	645	29	101	510	557	37	5.4	3.6
27	664	30	103	521	575	36	5.1	3.4
28	679	32	104	535	588	31	4.4	3.1
29	691	30	102	552	602	27	3.8	2.8
30	707	29	105	563	612	25	3.4	2.4
<b>令和元年</b>	<b>726</b>	<b>32</b>	<b>108</b>	<b>575</b>	<b>630</b>	<b>20</b>	<b>2.7</b>	<b>2.4</b>
対前年比(差)	2.7	10.3	2.9	2.1	2.9	▲20.0	▲0.7	0.0

資料出所:総務省統計局、沖縄県企画部統計課「労働力調査」

:就業者数は推定値の百位で四捨五入してあるため総数と内訳の合計とは必ずしも一致しない。

第6表 年齢階級別完全失業者数

(単位:千人・%、全国:万人)

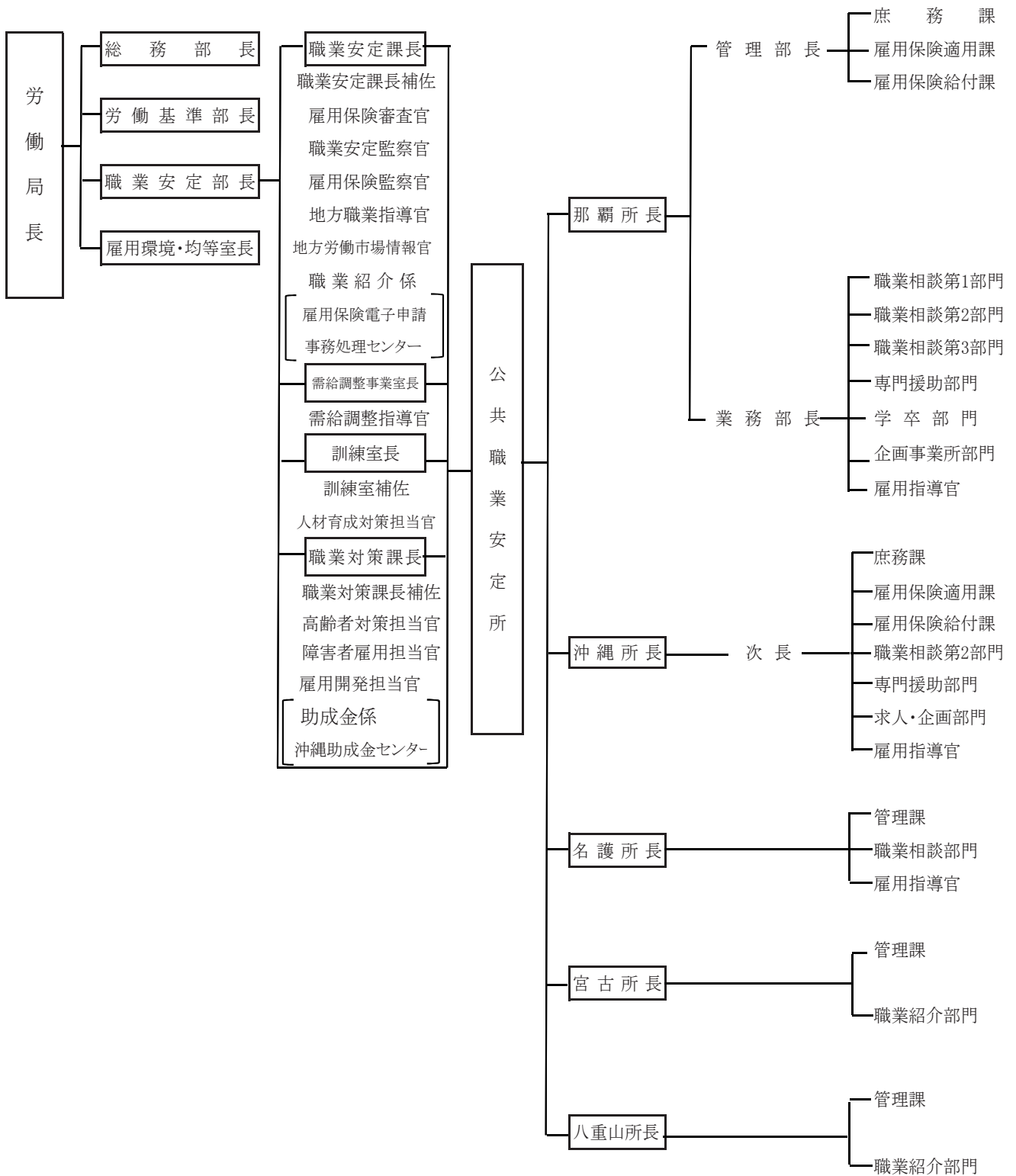
計	実数					構成比				
	計	15～29歳	30～39歳	40～54歳	55歳以上	計	15～29歳	30～39歳	40～54歳	55歳以上
平成 10年	47	23	10	10	4	100.0	48.9	21.3	21.3	8.5
11	51	25	10	12	5	100.0	49.0	19.6	23.5	9.8
12	50	24	9	12	4	100.0	48.0	18.0	24.0	8.0
13	53	26	10	13	4	100.0	49.1	18.9	24.5	7.5
14	52	22	12	14	4	100.0	42.3	23.1	26.9	7.7
15	49	20	11	13	4	100.0	40.8	22.4	26.5	8.2
16	49	20	12	12	6	100.0	40.8	24.5	24.5	12.2
17	51	20	13	13	6	100.0	39.2	25.5	25.5	11.8
18	50	20	13	11	6	100.0	40.0	26.0	22.0	12.0
19	47	18	12	12	6	100.0	38.3	25.5	25.5	12.8
20	48	18	11	12	6	100.0	37.5	22.9	25.0	12.5
21	50	19	11	14	6	100.0	38.0	22.0	28.0	12.0
22	51	18	12	14	7	100.0	35.3	23.5	27.5	13.7
23	47	17	10	13	8	100.0	36.2	21.3	27.7	17.0
24	46	15	11	13	8	100.0	32.6	23.9	26.1	17.4
25	39	11	8	11	8	100.0	28.2	20.5	28.2	20.5
26	37	12	8	10	6	100.0	32.4	21.6	27.0	16.2
27	36	11	8	11	7	100.0	30.6	22.2	30.6	19.4
28	31	11	7	8	5	100.0	35.5	22.6	25.8	16.1
29	27	9	5	8	5	100.0	33.3	18.5	29.6	18.5
30	25	8	5	8	5	100.0	32.0	20.0	32.0	20.0
<b>令和元年</b>	<b>20</b>	<b>6</b>	<b>4</b>	<b>7</b>	<b>4</b>	<b>100.0</b>	<b>30.0</b>	<b>20.0</b>	<b>35.0</b>	<b>20.0</b>
全国(元年)	162	43	33	47	39	100.0	26.5	20.4	29.0	24.1

資料出所:総務省統計局、沖縄県企画部統計課「労働力調査」

:完全失業者数は推定値の百位で四捨五入してあるため総数と内訳の合計とは必ずしも一致しない。

## 6. 組織

(1)職業安定行政機構図(令和2年10月1日現在)



## (2) 公共職業安定所管轄(市町村)区域

(令和元年10月1日現在)

所 名	管 轄 区 域
<b>那 覇 所</b> 5市 5町 6村 計16市町村 〒900-8601 那覇市おもろまち1-3-25 沖縄職業総合庁舎 電話 098-866-8609	那覇市、浦添市、糸満市、豊見城市、南城市 西原町、与那原町、南風原町、八重瀬町、久米島町 渡嘉敷村、座間味村、渡名喜村、栗国村、南大東村、北大東村  管内人口 737,186人 構成比 50.7%
<b>沖 縄 所</b> 3市 3町 5村 計11市町村 〒904-0003 沖縄市住吉1-23-1 沖縄労働総合庁舎 電話 098-939-3200	沖縄市、宜野湾市、うるま市 嘉手納町、北谷町、金武町 中城村、北中城村、読谷村、宜野座村、恩納村  管内人口 508,429人 構成比 35.0%
<b>名 護 所</b> 1市 1町 7村 計9市町村 〒905-0021 名護市字東江4-3-12 電話 0980-52-2810	名護市 本部町 国頭村、大宜味村、東村、今帰仁村、伊是名村、伊平屋村、伊江村  管内人口 100,959人 構成比 6.9%
<b>宮 古 所</b> 1市 1村 計2市村 〒906-0013 宮古島市平良字下里1020 電話 0980-72-3329	宮古島市 多良間村  管内人口 53,289人 構成比 3.7%
<b>八 重 山 所</b> 1市 2町 計3市町 〒907-0004 石垣市登野城55-4 石垣地方合同庁舎 電話 0980-82-2327	石垣市 竹富町、与那国町  管内人口 54,321人 構成比 3.7%

資料出所：沖縄県企画部統計課「県推計人口」の市町村人口を管轄区域毎に集計。

## (3) 職業安定行政関係機関等一覧表

## ① ハローワークプラザ、ふるさとハローワーク

名 称	所 在 地	電 話
ハローワークプラザ那覇	〒990-0021 那覇市泉崎1-20-1 カフーナ旭橋A街区6階	098-867-8010
浦添市ふるさとハローワーク	〒901-2114 浦添市安波茶1-1-1 浦添市役所1階	098-876-0734
糸満市ふるさとハローワーク	〒901-0364 糸満市潮崎町1-1 糸満市役所1階	098-840-8184
豊見城市ふるさとハローワーク	〒901-0292 豊見城市宜保1-1-1(豊見城市役所1階)	098-856-3335
グッジョブセンターおきなわ	〒990-0021 那覇市泉崎1-20-1 カフーナ旭橋A街区6階	098-865-5006
ハローワークプラザ沖縄	〒904-0004 沖縄市中央2-28-1 沖縄市雇用促進等施設(旧コリンザ3階)	098-939-8010
うるま市ふるさとハローワーク	〒904-2292 うるま市みどり町1-1-1 うるま市役所本庁舎西棟1階	098-973-5614
宜野湾市ふるさとハローワーク	〒901-8601 宜野湾市野嵩1-1-1 宜野湾市役所 敷地内	098-893-5588
グッジョブセンターおきなわ 中部サテライト	〒904-0004 沖縄市中央2-28-1 沖縄市雇用促進等施設(旧コリンザ3階)	098-939-8155

## ② 公共職業訓練施設

名 称	所 在 地	電 話	
沖縄 県	浦添職業能力開発校	〒901-2113 浦添市大平531	098-878-5627
	具志川職業能力開発校	〒904-2241 うるま市兼箇段1945	098-973-5954
求職者雇用 支援機構 (独)高齢・障害・	沖縄職業能力開発促進センター (ポリテクセンター沖縄)	〒904-0105 北谷町字吉原728-6	098-936-1755
	沖縄職業能力開発大学校	〒904-2141 沖縄市池原2994-2	098-934-6282

## ③ その他

名 称	所 在 地	電 話
(独) 高齢・障害者・求職者雇用支援機構 沖縄障害者職業センター	〒900-0006 那覇市おもろまち1-3-25 沖縄職業総合庁舎5階	098-861-1254
(財)介護労働安定センター沖縄支部	〒900-0016 那覇市前島3-25-5 とまりん(アネックスビル)1階	098-869-5617
(財)産業雇用安定センター沖縄事務所	〒900-0014 那覇市松尾1-19-1 ベルザ沖縄ビル 9階	098-860-0750



## Ⅱ 職業紹介状況

## Ⅱ 職業紹介状況

### 1. 一般職業紹介状況

#### (1) 概況

求職状況は、新規求職申込件数が対前年度比1.8%増と8年ぶりの増加、有効求職者数(月平均)も3.1%増と8年ぶりの増加となった。

求人状況は、新規求人数が対前年度比0.4%減と10年ぶりの減少、有効求人数(月平均)は1.5%増と10年連続の増加となった。

有効求人倍率は、前年度差0.02ポイント低下の1.16倍となった。

**第7表 一般職業紹介状況(新規学卒を除き、パートタイムを含む)**

(単位:件・人・%・倍)

項目 年度	求 職		求 人		就職件数		有効 求人 倍率	充足率		就職率	
	A 新規	B月間有効 (月平均)	C 新規	D月間有効 (月平均)	計	うち県外		新規 求職者 ×100 充足率 ×100	有効 求職者 ×100 充足率 ×100	就職 申込件 数×100 新規	就職 者数×100 有効 求職者 ×100
平成 10 年度	68,199	24,863	25,568	4,806	15,913	6,297	0.19	37.7	16.7	23.3	5.3
11	73,675	26,528	31,940	6,209	18,329	5,482	0.23	40.3	17.3	24.9	5.8
12	81,243	27,933	39,555	7,903	22,706	7,885	0.28	37.7	15.7	27.9	6.8
13	84,679	30,043	39,253	7,941	21,288	6,121	0.26	38.9	16.0	25.1	5.9
14	90,030	30,824	50,172	10,038	24,682	7,376	0.33	34.8	14.5	27.4	6.7
15	95,610	31,151	55,778	11,319	27,843	9,042	0.36	34.0	14.0	29.1	7.4
16	103,479	33,184	66,074	13,885	30,102	10,409	0.42	30.1	11.9	29.1	7.6
17	107,394	34,983	71,754	15,100	29,822	7,942	0.43	30.5	12.1	27.8	7.1
18	102,806	33,500	71,805	14,986	30,708	8,063	0.45	31.8	12.7	29.9	7.6
19	96,950	31,780	63,681	13,383	29,245	7,931	0.42	33.8	13.4	30.2	7.7
20	97,193	31,498	53,830	11,029	25,040	3,738	0.35	39.9	16.2	25.8	6.6
21	103,544	35,556	52,577	9,989	24,361	1,408	0.28	44.1	19.3	23.5	5.7
22	121,540	38,974	60,412	12,181	24,888	2,282	0.31	37.8	15.6	20.5	5.3
23	126,393	43,124	63,905	13,222	25,476	3,049	0.31	35.8	14.4	20.2	4.9
24	96,557	35,360	71,000	14,923	25,969	2,642	0.42	33.6	13.3	26.9	6.1
25	88,626	31,855	84,676	18,237	26,212	2,713	0.57	28.4	11.0	29.6	6.9
26	83,200	29,377	96,161	21,504	25,549	2,458	0.73	24.5	9.1	30.7	7.2
27	79,742	27,975	108,068	24,441	25,691	2,214	0.87	22.3	8.2	32.2	7.7
28	74,940	26,760	115,705	26,864	25,598	2,195	1.00	20.7	7.4	34.2	8.0
29	71,168	25,452	122,977	28,882	25,319	2,060	1.13	19.3	6.8	35.6	8.3
30	69,009	24,892	125,307	29,453	23,610	1,762	1.18	17.8	6.3	34.2	7.9
<b>令和 元 年度</b>	<b>70,220</b>	<b>25,673</b>	<b>124,764</b>	<b>29,908</b>	<b>22,911</b>	<b>1,529</b>	<b>1.16</b>	<b>17.5</b>	<b>6.1</b>	<b>32.6</b>	<b>7.4</b>
対前年度 増減率(差)	1.8	3.1	▲ 0.4	1.5	▲ 3.0	▲ 13.2	▲ 0.02	▲ 0.3	▲ 0.2	▲ 1.6	▲ 0.5

資料出所: 職業安定課「職業安定業務統計」

(2) 求職状況

令和元年度の新規求職申込件数は、70,220件で前年度比1.8% (1,211件) 増加となった。

これを雇用形態別にみると、常用は69,997件で前年度比1.7% (1,181件) 増加、臨時・季節は223件で前年度比15.5% (30件) 増加となった。

一方、月間有効求職者数(月平均)は25,673人で、前年度比3.1% (781人) 増加となった。

これを雇用形態別の構成比で見ると、常用が99.7%とそのうちのほとんどを占めている。

なお、雇用保険受給者(月平均)は9,501人で前年度比4.2% (380人) 増加となった。

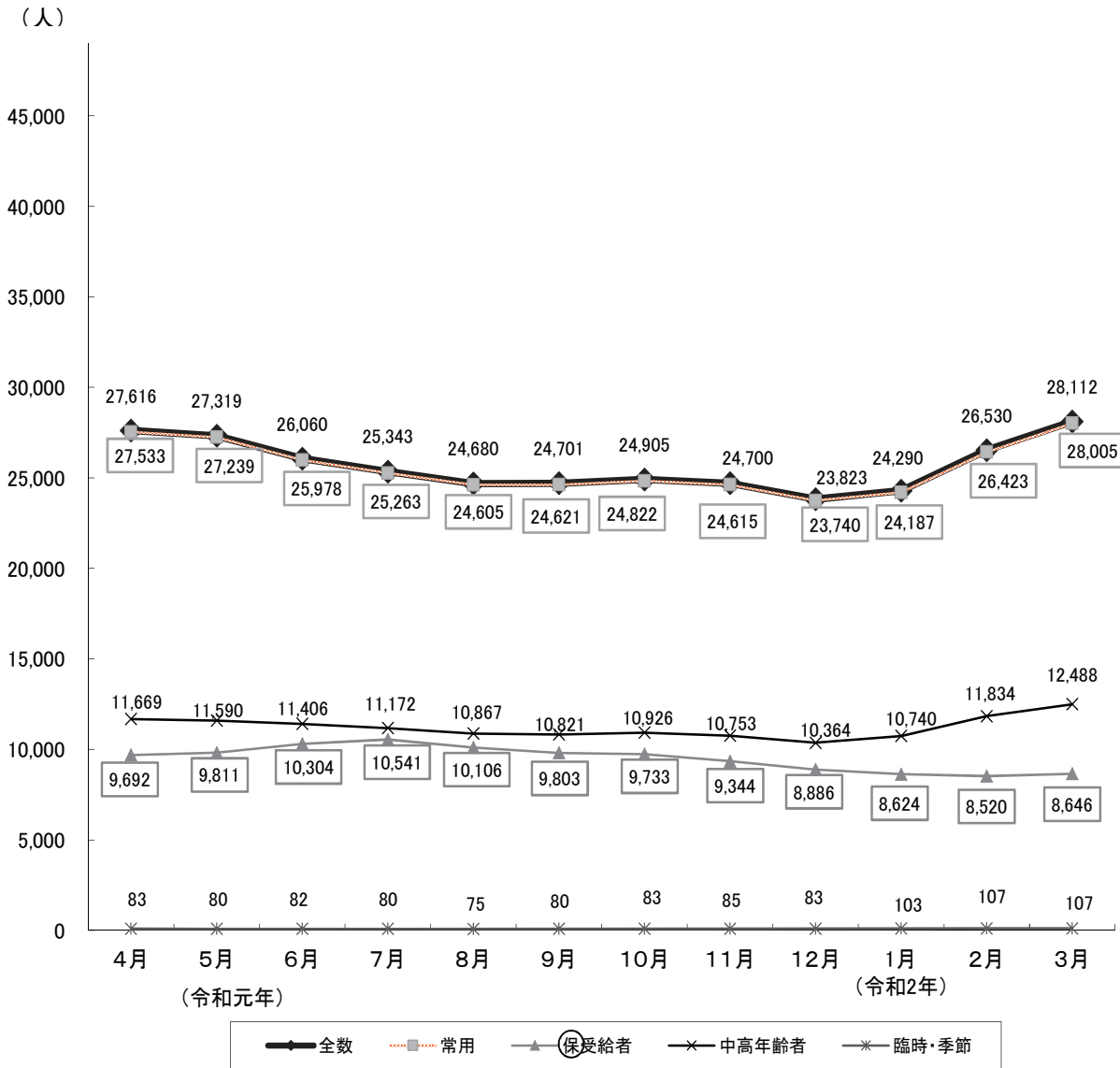
第8表 求 職 状 況

(単位:件・人・%)

項目	元年度		30年度		対前年度 増減率
		構成比		構成比	
<b>新規求職申込件数</b>	<b>70,220</b>	<b>100.0</b>	<b>69,009</b>	<b>100.0</b>	<b>1.8</b>
うち常用	69,997	99.7	68,816	99.7	1.7
うち臨時・季節	223	0.3	193	0.3	15.5
うち中高年	28,572	40.7	26,595	38.5	7.4
雇用保険受給資格決定件数	18,405	26.2	18,069	26.2	1.9
<b>月間有効求職者数(月平均)</b>	<b>25,673</b>	<b>100.0</b>	<b>24,892</b>	<b>100.0</b>	<b>3.1</b>
うち常用	25,586	99.7	24,811	99.7	3.1
うち臨時・季節	87	0.3	81	0.3	7.4
うち中高年	11,219	43.7	10,508	42.2	6.8
うち雇用保険受給者	9,501	37.0	9,121	36.6	4.2

注 :新規学卒者を除き、パートタイムを含む。

第1図 有効求職者の月別推移



(3) 求人状況

令和元年度の新規求人数は前年度比0.4%減の124,764人となった。これを主な産業別で見ると、医療・福祉7.9% (2,670人) 増、運輸業・郵便業7.5% (366人) 増、建設業7.0% (516人) 増、宿泊業・飲食サービス業5.7% (790人) 増となったが、卸売業・小売業10.6% (1,513人) 減、生活関連サービス業・娯楽業9.8% (458人) 減、製造業9.0% (412人) 減、サービス業(他に分類されないもの)5.8% (818人) 減、情報通信業2.9% (249人) 減となった。

産業別構成比で見ると医療・福祉29.1%、宿泊業・飲食サービス業11.7%、サービス業(他に分類されないもの)10.6%、卸売業・小売業10.2%、となっており、これら4業種で全体の約6割以上を占めている。(第9表及び第2図参照)

新規求人の事業所規模別構成比は、29人以下が56.7%、30～99人が22.2%、100～299人が10.4%となり、29人以下と30～99人の事業所からの求人が全体の8割近くを占めている。(第10表及び第3図参照)

月間有効求人数(月平均)は29,908人で前年度に比べ1.5% (455人) の増加となった。

## 第9表 産業別新規求人数

(単位：人・%)

年度	産業別																				全産業						
	A・B 農、林、漁業	C 鉱業、採石業、砂利採取業	D 建設業	E 製造業	F 電気・ガス・熱供給・水道業	G 運輸通信業	H 情報通信業	I 運輸郵便業	I 卸売小売業	I 飲食店	I 卸売業小売業	J 金融保険業、不動産業	J 金融業	J 保険業	K 不動産業、物品賃貸業	L 学術研究、専門・技術サービス業	M 宿泊業、飲食サービス業	N 生活関連サービス業、娯楽業	O 教育、学習支援業	P 医療、福祉		Q 複合サービス事業	R サービス業	R サービス業(他に分類されないもの)	S・T 公務・その他		
平成 7 年度	273	18	3,968	1,701	21	852				5,012			864												7,491	187	20,387
8	264	14	4,552	2,071	34	929				5,287			1,216												9,665	252	24,284
9	231	15	3,815	2,018	40	1,697				5,255			972												10,126	277	24,446
10	287	14	3,710	1,704	37	1,321				6,184			1,228												10,807	276	25,568
11	285	24	4,635	2,358	32	1,852				7,638			1,119												13,681	316	31,940
12	344	14	4,655	2,870	57	2,084				9,735			1,532												17,842	422	39,555
13	320	12	4,693	3,123	33	2,232				8,609			1,393												18,255	583	39,253
14	463	24	4,961	5,829	20	2,996				12,581			1,445												20,850	1,003	50,172
15	399	15	5,269	6,519	32	3,548				12,426			1,771												24,779	1,020	55,778
16	413	22	5,323	8,216	44	4,392				11,755			1,920												33,023	966	66,074
17	377	12	5,880	8,169	46	—	5,689	3,528	—	8,768	—	1,153	640	—	—	6,908	—	732	9,397	210	—	—	19,210	1,037	71,754		
18	363	20	6,075	6,500	51	—	6,583	3,892	—	8,215	—	1,058	873	—	—	6,507	—	763	11,178	394	—	—	17,204	2,129	71,805		
19	388	24	5,261	2,735	49	—	7,081	3,004	—	7,904	—	1,071	728	—	—	6,172	—	964	11,392	318	—	—	14,477	2,113	63,681		
20	369	3	4,247	2,304	43	—	5,791	2,474	—	6,555	—	757	911	2,248	4,818	1,915	1,180	10,883	186	—	—	—	6,608	2,540	53,830		
21	414	15	3,819	2,050	53	—	5,437	1,880	—	5,836	—	608	955	2,104	4,672	1,995	1,136	11,538	241	—	—	—	6,423	3,401	52,577		
22	527	14	3,454	1,965	33	—	7,864	1,661	—	6,489	—	513	1,159	2,270	5,383	2,376	1,457	14,233	349	—	—	—	7,432	3,233	60,412		
23	564	7	3,620	2,024	61	—	7,355	2,354	—	6,747	—	699	1,512	2,258	5,709	2,561	1,575	16,071	308	—	—	—	7,319	3,161	63,905		
24	620	12	3,691	2,454	54	—	8,309	2,290	—	7,554	—	798	1,435	2,735	6,268	2,616	1,493	17,982	312	—	—	—	8,944	3,433	71,000		
25	753	30	4,657	2,685	88	—	8,368	3,033	—	8,682	—	705	1,678	3,345	8,754	3,010	1,817	20,262	386	—	—	—	12,204	4,219	84,676		
26	595	25	4,995	3,129	120	—	8,818	3,716	—	11,097	—	847	2,117	3,505	9,290	3,884	1,942	23,657	540	—	—	—	13,359	4,525	96,161		
27	676	17	5,224	3,357	160	—	9,810	4,028	—	13,224	—	936	2,543	3,222	10,522	4,434	2,036	26,952	428	—	—	—	14,290	6,209	108,068		
28	711	27	5,731	4,024	78	—	9,306	4,298	—	13,864	—	935	2,744	3,508	11,761	4,758	2,171	29,034	420	—	—	—	15,665	6,670	115,705		
29	767	93	7,101	4,092	84	—	8,208	4,248	—	13,983	—	1,107	3,236	3,805	13,108	5,090	2,479	33,169	538	—	—	—	15,104	6,765	122,977		
30	621	49	7,389	4,601	133	—	8,673	4,882	—	14,256	—	934	3,328	3,770	13,864	4,652	2,364	33,633	485	—	—	—	14,095	7,578	125,307		
<b>令和 元 年度</b>	<b>480</b>	<b>21</b>	<b>7,905</b>	<b>4,189</b>	<b>128</b>	<b>—</b>	<b>8,424</b>	<b>5,248</b>	<b>—</b>	<b>12,743</b>	<b>—</b>	<b>915</b>	<b>2,521</b>	<b>3,335</b>	<b>14,854</b>	<b>4,194</b>	<b>2,534</b>	<b>36,303</b>	<b>446</b>	<b>—</b>	<b>—</b>	<b>—</b>	<b>13,277</b>	<b>7,447</b>	<b>124,764</b>		
産業別構成比	0.4	0.0	6.3	3.4	0.1	—	6.8	4.2	—	10.2	—	0.7	2.0	2.7	11.7	3.4	2.0	29.1	0.4	—	—	—	10.6	6.0	100.0		
対前年度増減率	▲ 22.7	▲ 57.1	7.0	▲ 9.0	▲ 3.8	—	▲ 2.9	7.5	—	▲ 10.6	—	▲ 2.0	▲ 24.2	▲ 11.5	5.7	▲ 9.8	7.2	7.9	▲ 8.0	—	—	—	▲ 5.8	▲ 1.7	▲ 0.4		

注：平成元年度からパートタイムを含む数値で計上。

注：平成19年11月改訂の「日本標準産業分類」に基づく区分により表章したもの。

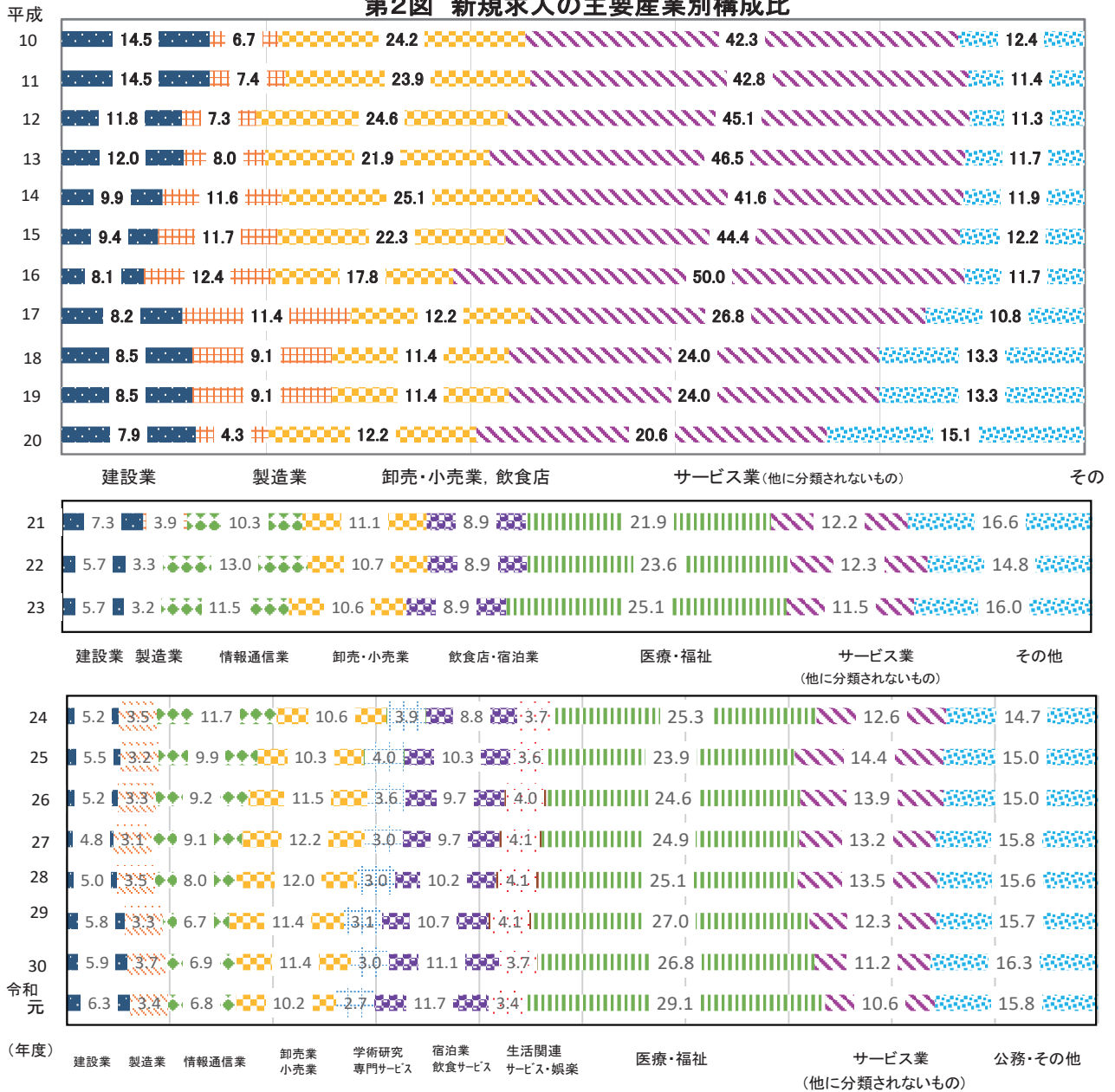
## 第10表 事業所規模別新規求人数

(単位：人・%)

年度	規模別							合計
	29人以下	30～99人	100～299人	300～499人	500～999人	1,000人以上		
平成 24 年度	40,977	13,382	8,773	3,165	3,376	1,327	71,000	
25	51,429	16,632	9,503	2,914	2,470	1,728	84,676	
26	58,822	19,048	10,062	3,370	2,652	2,207	96,161	
27	64,130	22,231	12,124	3,861	2,834	2,888	108,068	
28	67,646	25,354	12,066	4,282	3,316	3,041	115,705	
29	74,377	26,129	12,320	4,166	3,015	2,970	122,977	
30	73,379	27,700	12,568	4,344	3,670	3,646	125,307	
<b>令和 元 年度</b>	<b>70,768</b>	<b>27,666</b>	<b>13,032</b>	<b>4,959</b>	<b>4,453</b>	<b>3,886</b>	<b>124,764</b>	
規模別構成比	56.7%	22.2%	10.4%	4.0%	3.6%	3.1%	100.0	
対前年度増減率	▲ 3.6	▲ 0.1	3.7	14.2	21.3	6.6	▲ 0.4	

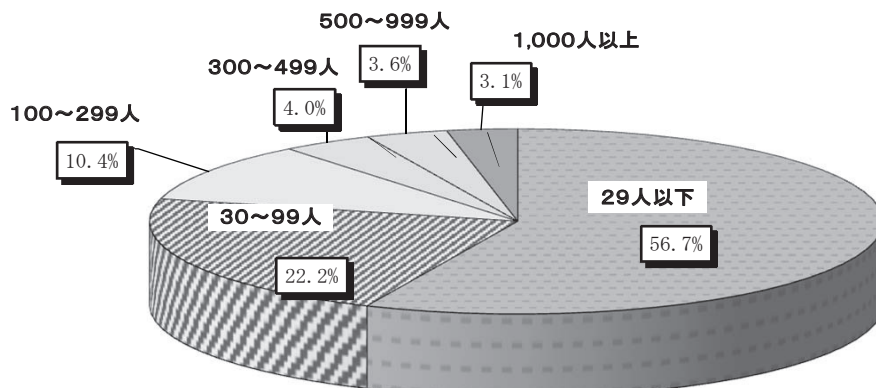
資料出所：職業安定課「職業安定業務統計」

第2図 新規求人の主要産業別構成比



注：平成元年度以降学卒を除き、パートタイムを含む  
 注：平成20年度からは平成19年11月改定の「日本標準産業分類」に基づく数値を計上。

第3図 新規求人の事業所規模別構成比



## (4)就職状況

令和元年度の就職件数は、22,911件で前年度比3.0% (699件) の減少となった。  
 就職地域別にみると、県内就職件数は21,382件で前年度比2.1% (466件) 減、  
 県外就職は1,529件で前年度比13.2% (233件) の減少となった。  
 なお、平成10年度以降県内就職が県外就職を上回っている。  
 雇用保険受給者の就職件数は5,512件で前年度比2.6% (146件) の減少となった。

第11表 就 職 状 況

(単位：件・人・%)

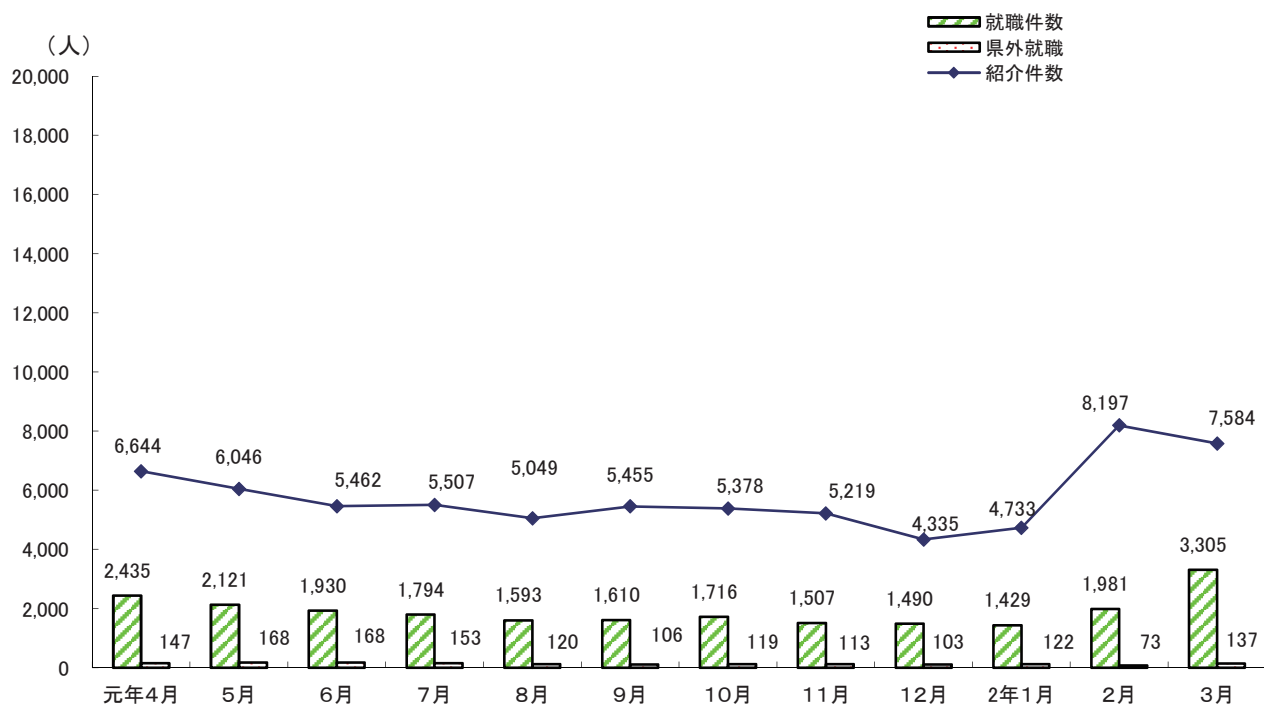
年 度	項 目	就職件数	県 内			県 外			(保) 受 給 者	
			常用	臨時・季節		常用	臨時・季節		構成比	
平成 8 年度		17,087	7,471 (43.7)	6,862 (91.8)	609 (8.2)	9,616 (56.3)	672 (7.0)	8,944 (93.0)	1,319	7.7
9		18,828	8,352 (44.4)	7,828 (93.7)	524 (6.3)	10,476 (55.6)	729 (7.0)	9,747 (93.0)	1,548	8.2
10		15,913	9,616 (60.4)	8,905 (92.6)	711 (7.4)	6,297 (39.6)	650 (10.3)	5,647 (89.7)	1,802	11.3
11		18,329	12,847 (70.1)	12,151 (94.6)	696 (5.4)	5,482 (29.9)	651 (11.9)	4,831 (88.1)	2,196	12.0
12		22,706	14,821 (65.3)	14,018 (94.6)	803 (5.4)	7,885 (34.7)	705 (8.9)	7,180 (91.1)	2,644	11.6
13		21,288	15,167 (71.2)	14,339 (94.5)	828 (5.5)	6,121 (28.8)	737 (12.0)	5,384 (88.0)	2,714	12.7
14		24,682	17,306 (70.1)	16,357 (94.5)	949 (5.5)	7,376 (29.9)	3,703 (50.2)	3,673 (49.8)	3,348	13.6
15		27,843	18,801 (67.5)	17,569 (93.4)	1,232 (6.6)	9,042 (32.5)	3,781 (41.8)	5,261 (58.2)	3,869	13.9
16		30,102	19,693 (65.4)	18,498 (93.9)	1,194 (6.1)	10,409 (34.6)	5,517 (53.0)	4,892 (47.0)	4,439	14.7
17		29,822	21,880 (73.4)	20,483 (93.6)	1,397 (6.4)	7,942 (26.6)	6,704 (84.4)	1,238 (15.6)	5,611	18.8
18		30,708	22,645 (73.7)	20,868 (92.2)	1,777 (7.8)	8,063 (26.3)	6,952 (86.2)	1,111 (13.8)	5,947	19.4
19		29,245	21,314 (72.9)	19,498 (91.5)	1,816 (8.5)	7,931 (27.1)	6,608 (83.3)	1,323 (16.7)	5,559	19.0
20		25,040	21,302 (85.1)	19,087 (89.6)	2,215 (10.4)	3,738 (14.9)	3,068 (82.1)	670 (17.9)	4,957	19.8
21		24,361	22,953 (94.2)	20,222 (88.1)	2,731 (11.9)	1,408 (5.8)	1,037 (73.7)	371 (26.3)	5,426	22.3
22		24,888	22,606 (90.8)	19,961 (88.3)	2,645 (11.7)	2,282 (9.2)	1,783 (78.1)	499 (21.9)	5,747	23.1
23		25,476	22,427 (88.0)	20,085 (89.6)	2,342 (10.4)	3,049 (12.0)	2,274 (74.6)	775 (25.4)	5,754	22.6
24		25,969	23,327 (89.8)	20,896 (89.6)	2,431 (10.4)	2,642 (10.2)	2,169 (82.1)	473 (17.9)	5,825	22.4
25		26,212	23,499 (89.6)	21,396 (91.1)	2,103 (8.9)	2,713 (10.4)	2,363 (87.1)	350 (12.9)	5,905	22.5
26		25,549	23,091 (90.4)	21,093 (91.3)	1,998 (8.7)	2,458 (9.6)	2,027 (82.5)	431 (17.5)	5,624	22.0
27		25,691	23,477 (91.4)	21,023 (89.5)	2,454 (10.5)	2,214 (8.6)	1,844 (83.3)	370 (16.7)	5,815	22.6
28		25,598	23,403 (91.4)	21,021 (89.8)	2,382 (10.2)	2,195 (8.6)	1,817 (82.8)	378 (17.2)	5,664	22.1
29		25,319	23,259 (91.9)	21,046 (90.5)	2,213 (9.5)	2,060 (8.1)	1,722 (83.6)	338 (16.4)	5,655	22.3
30		23,610	21,848 (92.5)	19,923 (91.2)	1,925 (8.8)	1,762 (7.5)	1,510 (85.7)	252 (14.3)	5,658	24.0
令和 元 年度		22,911	21,382 (93.3)	19,684 (92.1)	1,698 (7.9)	1,529 (6.7)	1,337 (87.4)	192 (12.6)	5,512	24.1
対前年度増減率		▲ 3.0	▲ 2.1	▲ 1.2	▲ 11.8	▲ 13.2	▲ 11.5	▲ 23.8	▲ 2.6	0.1

資料出所：職業安定課「職業安定業務統計」

注：パートタイムを含む数値を計上。

注：( )は構成比。

第4図 月別職業紹介・就職状況



資料出所：職業安定課「職業安定業務統計」

(5) 年齢別常用職業紹介状況

令和元年度の常用職業紹介状況をみると、有効求職者数が25,586人(月平均)で、有効求人数が25,800人(月平均)となり、有効求人倍率1.01倍と前年度に比べ0.01ポイント上昇になった。

年齢階層別に構成比をみると、有効求職者は30～44歳が33.7%と最も多く、45歳未満の求職者が全体の56.3%を占めている。

一方、有効求人数も30歳未満が29.6%と最も多く、次いで30～44歳が29.1%と45歳未満の求人が全体の58.7%を占めている。

また、就職件数では30～44歳が37.0%と最も多く、45歳未満の就職件数が全体の57.2%を占めている。

第12表 年齢別常用職業紹介状況(令和元年度)

(単位：人・件・%・倍)

項目 年齢区分	月間有効求職者			月間有効求人数		就職件数		有効求人 倍率
	構成比	(保)受給者		構成比		構成比		
30歳未満	69,253 (68,526)	22.6 (23.0)	24,120 (22,516)	91,551 (89,175)	29.6 (29.9)	4,243 (4,921)	20.2 (23.0)	1.32 (1.30)
30～44歳	103,564 (103,459)	33.7 (34.7)	41,066 (39,940)	90,157 (86,307)	29.1 (28.9)	7,775 (8,136)	37.0 (38.0)	0.87 (0.83)
45～54歳	61,076 (58,248)	19.9 (19.6)	23,412 (22,500)	56,467 (53,636)	18.2 (18.0)	4,471 (4,303)	21.3 (20.1)	0.92 (0.92)
55歳以上	73,138 (67,497)	23.8 (22.7)	25,248 (24,296)	71,429 (69,585)	23.1 (23.3)	4,532 (4,073)	21.6 (19.0)	0.98 (1.03)
合計	307,031 (297,730)	100.0 (100.0)	113,846 (109,252)	309,604 (298,703)	100.0 (100.0)	21,021 (21,433)	100.0 (100.0)	1.01 (1.00)

資料出所：職業安定課「職業安定業務統計」

注：( )内は平成30年度

注：年齢別「月間有効求人数」は、均等配分方式で算出。



## 2. 新規学卒者の職業紹介状況

### (1) 中学校卒業生

令和元年6月末の調査結果によれば、令和2年3月卒の求職者は2人で前年に比べ93.3%(28人)の減少となった。

一方、県内求人はい0人、前年と同水準となり、就職者内定者数は1人で、就職率は50.0%で前年差46.7ポイントの増加となった。

第13表 中学校卒業生の職業紹介状況

(単位:人・%・ポイント)

項目 年次	就職希望者数		県内 求人 数	他 県 か ら の 受 求 人 数	就 職 内 定 者 数			就職内定率	
		うち男			うち県外	うち男	沖 縄	全 国	
平成13年	60	42	7	33	17	10	13	28.3	84.7
14年	30	24	3	50	6	3	4	20.0	78.6
15年	70	56	10	67	6	3	5	8.6	76.5
16年	52	33	6	67	4	0	3	7.7	78.7
17年	39	24	4	43	10	1	5	25.6	82.8
18年	42	27	5	50	6	1	2	14.3	87.2
19年	33	14	5	48	13	2	5	39.4	88.7
20年	44	22	1	82	14	0	8	34.1	88.6
21年	26	16	9	106	10	1	4	38.5	80.7
22年	50	19	6	76	7	1	5	20.0	69.9
23年	46	24	2	62	11	1	3	23.9	76.0
24年	28	16	0	45	22	1	13	78.6	80.9
25年	28	25	1	13	5	1	3	17.9	81.5
26年	71	60	0	0	2	1	0	2.8	84.8
27年	23	17	0	7	1	0	1	4.3	87.3
28年	41	31	5	11	1	1	1	2.4	87.4
29年	21	19	0	7	0	0	0	0.0	89.3
30年	28	19	0	5	4	2	3	14.3	89.8
31年	30	24	0	0	1	1	1	3.3	94.8
令和2年 3月卒	2	1	0	0	1	1	1	50.0	-
対前年増減率(差)	▲ 93.3	▲ 95.8	-	-	0.0	0.0	0.0	46.7P	-

資料出所: 職業安定課「学卒業務報告」(6月末現在)

※全国の内定率は令和3年9月上旬ごろ公表予定

(2) 高校卒業者

令和2年3月卒の就職希望者数は2,085人で、前年に比べ3.5%(75人)の減少となった。

求人数は県内求人が3,830人で前年に比べ6.6%(236人)の増加となり、就職内定者数は、2,051人で、前年に比べ3.6%(76人)の減少となった。

就職内定率は98.4%で、前年に比べ0.1ポイント低下した。

[統計表の新規学卒者の地域別安定所別就職状況(高校)104頁参照]

第14表 高校卒業者の職業紹介状況

(単位:人・%・ポイント)

項目 年次	就職希望者数		県内 求人 数	他 県 から の 受 求 人 数	就 職 内 定 者 数			就職内定率	
		うち男			うち県外	うち男	沖	縄	全
平成 10年	2,912	1,468	1,032	5,893	2,117	1,285	1,038	72.7	98.2
11年	2,829	1,451	741	4,595	1,852	1,126	907	65.5	96.8
12年	2,463	1,284	761	1,930	1,436	775	714	58.3	95.6
13年	2,347	1,166	893	2,084	1,639	821	794	69.8	95.9
14年	2,257	1,139	839	2,162	1,409	777	699	62.4	94.8
15年	2,179	1,075	1,037	1,719	1,609	880	768	73.8	95.1
16年	2,488	1,240	1,553	1,658	1,956	989	1,026	78.6	95.9
17年	2,551	1,368	1,218	1,623	2,167	1,040	1,170	84.9	97.2
18年	2,329	1,234	1,453	1,535	2,146	1,198	1,135	92.1	98.1
19年	2,566	1,356	1,602	2,257	2,386	1,282	1,277	93	98.4
20年	2,408	1,260	1,420	2,379	2,221	1,204	1,180	92.2	98.3
21年	2,093	1,090	1,137	2,077	1,789	963	944	85.5	97.8
22年	1,820	980	810	1,111	1,489	729	820	81.8	97.2
23年	1,798	972	1,069	889	1,557	694	877	86.6	97.8
24年	1,802	992	1,123	782	1,594	659	901	88.5	98.5
25年	1,945	1,048	1,399	—	1,757	676	956	90.3	99
26年	1,987	1,067	1,703	—	1,839	641	996	92.6	99.3
27年	2,076	1,221	2,261	—	1,925	678	1,145	92.7	99.6
28年	2,065	1,203	2,742	—	1,933	646	1,131	93.6	99.7
29年	2,117	1,208	2,874	—	1,991	620	1,148	94	99.5
30年	1,986	1,222	3,186	—	1,917	634	1,175	96.5	99.7
31年	2,160	1,339	3,594	—	2,127	722	1,328	98.5	99.7
令和元年 3月卒	2,085	1,298	3,830	—	2,051	637	1,275	98.4	—
対前年増減率(差)	▲ 3.5	▲ 3.1	6.6	—	▲ 3.6	▲ 11.8	▲ 4.0	▲0.1P	—

資料出所: 職業安定課「学卒業報告」(6月末現在)

※全国の内定率は令和2年12月上旬頃公表予定

(3) 大学等卒業者

令和2年3月卒の求職者数は6,670人(短大438人、大学2,748人、専修学校等3,484人)で前年に比べ4.0%(278人)の減少となった。

就職内定者数は5,950人(短大424人、大学2,487人、専修学校等3,039人)で、前年に比べ3.3%(201人)の減少となった。これを県内・外別の就職内定状況でみると、県内が4,380人で、県外が1,570人となり、県内就職内定者の割合が高く全体の73.6%を占めている。

(学校種別の県内就職内定者の割合は短大70.3%、大学68.6%、専修学校等78.2%)。

また、就職内定率は89.2%で前年を0.7ポイント上回った。

第15表 大学等卒業者の職業紹介状況

(単位:人・%・ポイント)

年次	項目	求 職 者 数		就 職 内 定 者 数			就職内定率 (%)
			うち男		うち県外	うち男	
令和2年3月卒計		6,670	3,162	5,950	1,570	2,759	89.2
	短 大	438	92	424	126	89	96.8
	大 学	2,748	1,495	2,487	781	1,354	90.5
	専修学校等	3,484	1,575	3,039	663	1,316	87.2
平成31年3月卒計		6,948	3,291	6,151	1,643	2,843	88.5
	短 大	456	96	436	137	93	95.6
	大 学	2,940	1,585	2,554	780	1,379	86.9
	専修学校等	3,552	1,610	3,161	726	1,371	89.0
対前年増減率(差)計		▲ 4.0	▲ 3.9	▲ 3.3	▲ 4.4	▲ 3.0	0.7
	短 大	▲ 3.9	▲ 4.2	▲ 2.8	▲ 8.0	▲ 4.3	1.2
	大 学	▲ 6.5	▲ 5.7	▲ 2.6	0.1	▲ 1.8	3.6
	専修学校等	▲ 1.9	▲ 2.2	▲ 3.9	▲ 8.7	▲ 4.0	▲ 1.8

資料出所:職業安定課「学卒業務報告」

注:各年とも3月末現在。

### 3. 広域職業紹介状況

沖縄県は雇用保険法第25条第1項の規定に基づき、広域職業紹介送地域地域の指定を受け、広域職業紹介を積極的に推進している。

令和元年度の広域職業紹介就職者は228人で、前年度比23.5%(70人)減で2年連続の減少となった。

就職者を地域別の構成比で見ると、愛知県74.1%、東京都5.3%、神奈川県3.9%の順となっており、この3都県で全体の83.3%を占めている。

第17表 広域職業紹介状況(就職件数)

(単位:人・%)

年度	安定所別	計	那 覇	沖 縄	名 護	宮 古	八 重 山
平成 13 年度		197	50	121	14	9	3
14		88	45	33	5	4	1
15		61	32	28	1	0	0
16		39	25	12	2	0	0
17		191	167	22	1	1	0
18		240	179	56	2	3	0
19		177	143	29	3	2	0
20		180	148	24	2	6	0
21		120	112	6	0	2	0
22		58	55	2	0	0	1
23		87	85	2	0	0	0
24		158	150	2	0	0	6
25		143	111	0	0	23	9
26		161	119	2	1	33	6
27		150	118	1	0	29	2
28		143	112	3	1	21	6
29		364	-	347	17	-	-
30		298	-	298	-	-	-
令和 元 年度		<b>228</b>	-	<b>228</b>	-	-	-

資料：職業安定課「定例業務報告」

※指定地域から外れた安定所については「-」と表記している。

第18表 地域別就職状況

(単位:人・%)

年度	県別	埼 玉	東 京	神 奈 川	岐 阜	静 岡	愛 知	京 都	大 阪	兵 庫	そ の 他	計
平成 13 年度		0	62	22	28	19	39	1	4	0	22	197
14		3	18	17	3	2	29	0	1	1	14	88
15		0	17	18	5	1	9	0	2	0	9	61
16		4	7	7	0	0	5	2	1	1	12	39
17		6	38	17	7	7	49	4	9	2	52	191
26		1	42	22	0	1	30	4	6	0	55	161
27		6	37	22	2	1	14	1	6	3	58	150
28		10	31	13	0	1	22	1	10	2	53	143
29		5	21	10	0	1	288	0	7	2	30	364
30		2	42	8	0	1	202	4	6	1	32	298
令和 元 年度		<b>2</b>	<b>12</b>	<b>9</b>	<b>0</b>	<b>1</b>	<b>169</b>	<b>0</b>	<b>4</b>	<b>0</b>	<b>31</b>	<b>228</b>
構 成 比		0.9	5.3	3.9	0.0	0.4	74.1	0.0	1.8	0.0	13.6	100.0

資料：職業安定課「定例業務報告」

#### 4. 中高年齢者の職業紹介状況

##### (1) 職業紹介状況

本県の労働市場は、若年失業者の滞留等により、中高年齢者の再就職は厳しい状況であるものの、ここ数年は県内の雇用情勢の改善などから、就職率は上昇していたが、令和元年度は低下している。令和元年度の中高年齢者新規求職申込件数は17,410件で、前年度に比べ6.1% (1,001件)の増加となった。就職件数は5,129件で、前年度に比べて0.7% (35件)の減少となった。また、新規求職申込件数に対する就職率は29.5%で、前年度に比べて2.0ポイント低下となり、月間有効求職者数に対する就職率は6.7%で前年度に比べて0.4ポイント低下となった。

第19表 中高年齢者の職業紹介状況

(単位:件・人・%・ポイント)

年度	項目 新規求職 申込件数	月間有効求職者数 (月平均)	就 職 件 数		就 職 率	
				うち常用	対新規求職申込件数	対月間有効求職者数
平成 9 年度	12,068	6,291	2,077	1,056	17.2	2.8
10	12,968	7,036	1,890	1,170	14.6	2.2
11	13,656	7,285	2,333	1,756	17.1	2.7
12	14,702	7,433	2,477	1,791	16.8	2.8
13	14,817	7,697	2,430	1,908	16.4	2.6
14	15,577	7,010	2,621	2,184	16.8	3.1
15	15,682	6,697	2,851	2,356	18.2	3.5
16	15,208	6,598	2,977	2,476	19.6	3.8
17	16,028	6,721	2,987	2,628	18.6	3.7
18	16,534	6,733	3,442	3,036	20.8	4.3
19	16,354	6,669	3,265	2,879	20.0	4.1
20	17,877	6,961	3,206	2,796	17.9	3.8
21	19,511	8,185	3,255	2,839	16.7	3.3
22	24,254	9,181	3,122	2,725	12.9	2.8
23	24,952	10,212	3,476	3,089	13.9	2.8
24	19,229	8,424	3,801	3,406	19.8	3.8
25	17,476	7,357	4,120	3,744	23.6	4.7
26	17,111	6,794	4,241	3,883	24.8	5.2
27	16,817	6,538	4,276	3,868	25.4	5.5
28	16,290	6,314	4,541	4,102	27.9	6.0
29	16,191	6,071	4,789	4,397	29.6	6.6
30	16,409	6,078	5,164	4,761	31.5	7.1
令和 元 年度	17,410	6,374	5,129	4,785	29.5	6.7
対前年度増減率	6.1	4.9	▲ 0.7	0.5	▲ 2.0	▲ 0.4

資料出所：職業安定課「職業安定業務統計」

注：パートタイムを除く。

(2) 定年制実施状況

沖縄県の定年制実施状況は、令和元年6月1日現在の調査対象企業1,841社のうち、定年を定めている企業は1,769社(96.1%)で、定年の定めのない企業は72社(3.9%)となっている。(第20表)

定年制を定めている企業(1,769社)のうち、定年年齢を65歳以上に定めている企業は326社(18.4%)となっている。(第21表)

**第20表 定年を定めている企業の状況**

年度別	企業数	定年を定めている企業						定めてない企業	
				一律定年		職種別・選択別等			
19	841	822	97.7	739	87.9	83	9.9	19	2.3
20	901	874	97.0	796	88.3	78	8.7	27	3.0
21	1,419	1,369	96.5	1,275	89.9	94	6.6	50	3.5
22	1,444	1,385	95.9	1,282	88.8	103	7.1	59	4.1
23	1,414	1,358	96.0	1,263	89.3	95	6.7	56	4.0
24	1,510	1,446	95.8	1,355	89.7	91	6.0	64	4.2
25	1,534	1,469	95.8	—	—	—	—	65	4.2
26	1,601	1,534	95.8	—	—	—	—	67	4.2
27	1,633	1,572	96.3	—	—	—	—	61	3.7
28	1,705	1,638	96.1	—	—	—	—	67	3.9
29	1,774	1,699	95.8	—	—	—	—	75	4.2
30	1,820	1,745	95.9	—	—	—	—	75	4.1
令和元年度	1,841	1,769	96.1	—	—	—	—	72	3.9

資料出所：職業対策課「高年齢者雇用状況報告」各年度6月1日現在の状況  
注：平成25年度以降、一律定年、職種別・選択別等の項目は調査対象外。

**第21表 定年制における定年年齢の状況**

年度別	企業数	60歳未満	60歳以上	60歳	61歳	62歳	63歳	64歳	65歳以上	60歳以上の割合
19	739	0	739	662	2	5	7	1	62	100.0
20	796	0	796	695	3	5	16	1	76	100.0
21	1,275	0	1,275	1,091	2	8	34	0	140	100.0
22	1,282	0	1,282	1,103	2	11	10	17	139	100.0
23	1,263	0	1,263	1,087	2	5	11	14	144	100.0
24	1,355	0	1,446	1,230	3	7	10	12	184	100.0
25	1,469	0	1,469	1,226	6	4	9	2	222	100.0
26	1,534	0	1,534	1,270	6	5	8	2	243	100.0
27	1,572	0	1,572	1,303	5	6	7	2	249	100.0
28	1,638	0	1,638	1,352	3	6	8	1	268	100.0
29	1,699	0	1,699	1,352	3	6	8	2	280	100.0
30	1,745	0	1,745	1,420	2	7	10	1	305	100.0
令和元年度	1,769	0	1,769	1,421	2	6	14	0	326	100.0

資料出所：職業対策課「高年齢者雇用状況報告」各年度6月1日現在の状況  
注1：対象企業は平成17年以前50人以上、18年度以降51人以上、平成21年度以降は31人以上。  
注2：平成24年度以前は、一律定年制における定年年齢の状況。

## 第22-1表 産業別高年齢者雇用状況

(令和元年6月1日現在)(単位:人・%)

項 目	区 分	企業数		①常用労働者数		②うち高年齢者数		高年齢者の割合		
								R1/6/1	H30.6.1	
								(%)	(%)	
産 業 別	A B	01~04 農・林・漁業	4	企業 (8)	185	人 (344)	79	人 (105)	42.7	(30.5)
	C	05 鉱業、採石業、砂利採取業	2	(3)	102	(145)	27	(45)	26.5	(31.0)
	D	06~08 建設業	169	(162)	11,497	(10,934)	2,919	(2,690)	25.4	(24.6)
	E	09~32 製造業	146	(152)	13,693	(13,780)	3,304	(3,241)	24.1	(23.5)
	F	33~36 電気・ガス・ 熱供給・水道業	4	(3)	1,961	(1,913)	142	(116)	7.2	(6.1)
	G	37~41 情報通信業	78	(75)	9,946	(9,531)	674	(574)	6.8	(6.0)
	H	42~49 運輸業、郵便業	172	(174)	19,518	(19,339)	7,974	(7,930)	40.9	(41.0)
	I	50~61 卸売業・小売業	288	(290)	49,818	(47,976)	9,886	(9,034)	19.8	(18.8)
	J	62~67 金融業・保険業	18	(18)	7,118	(7,181)	1,234	(1,203)	17.3	(16.8)
	K	68~70 不動産業、物品賃貸業	50	(48)	4,329	(3,923)	859	(662)	19.8	(16.9)
	L	71~74 学術研究、 専門・技術サービス業	63	(58)	5,262	(5,039)	923	(814)	17.5	(16.2)
	M	75~77 宿泊業、飲食サービス業	113	(108)	16,372	(14,771)	3,554	(3,051)	21.7	(20.7)
	N	78~80 生活関連サービス業、娯楽業	74	(74)	10,028	(9,604)	2,279	(2,069)	22.7	(21.5)
	O	81, 82 教育、学習支援	52	(50)	7,867	(7,483)	1,365	(1,254)	17.4	(16.8)
	P	83~85 医療、福祉	442	(436)	66,897	(65,231)	13,715	(12,973)	20.5	(19.9)
	Q	86, 87 複合サービス事業	11	(11)	5,393	(5,481)	1,473	(1,427)	27.3	(26.0)
	R	88~96 サービス業 (他に分類されないもの)	155	(149)	22,499	(21,936)	9,402	(8,879)	41.8	(40.5)
	T	99 分類不能	0	(1)	0	(52)	0	(12)	-	(23.1)
合 計		1,841	(1,820)	252,485	(244,663)	59,809	(56,079)	23.7	(22.9)	

資料出所:職業対策課「高年齢者雇用状況報告」

注:( )は平成30年6月1日の数値

## 第22-2表 規模別高年齢者雇用状況

規 模 別	区 分	企業数		①常用労働者数		②うち高年齢者数		高年齢者の割合	
								R1.6.1	H30.6.1
								%	%
規 模 別	100人以下	1,287	企業 (1,283)	69,077	人 (68,158)	18,294	人 (17,335)	26.5	(25.4)
	101~300人	420	(412)	68,835	(67,679)	16,646	(15,857)	24.2	(23.4)
	301~500人	71	(65)	27,029	(24,829)	6,658	(5,565)	24.6	(22.4)
	501~1,000人	37	(34)	24,404	(22,398)	5,722	(5,483)	23.4	(24.5)
	1,001人以上	26	(26)	63,140	(61,599)	12,489	(11,839)	19.8	(19.2)
	計	1,841	(1,820)	252,485	(244,663)	59,809	(56,079)	23.7	(22.9)

資料出所:職業対策課「高年齢者雇用状況報告」

注:( )は平成30年6月1日の数値

## 5. 障害者の職業紹介状況

### (1) 職業紹介状況

令和元年度の新規求職申込件数は2,872件で、前年度に比べ2.1% (61件)の減少となった。  
就職件数は1,670件で、前年度に比べ12.7% (242件)の減少となった。

また、令和2年3月末現在の登録者数は17,283人で、前年同期に比べ7.6% (1,214人)の増加となり、これを構成比で見ると、有効求職者が32.6%、就業中の者が49.1%、保留中の者が18.3%となっている。

**第23表 障害者の職業紹介状況**

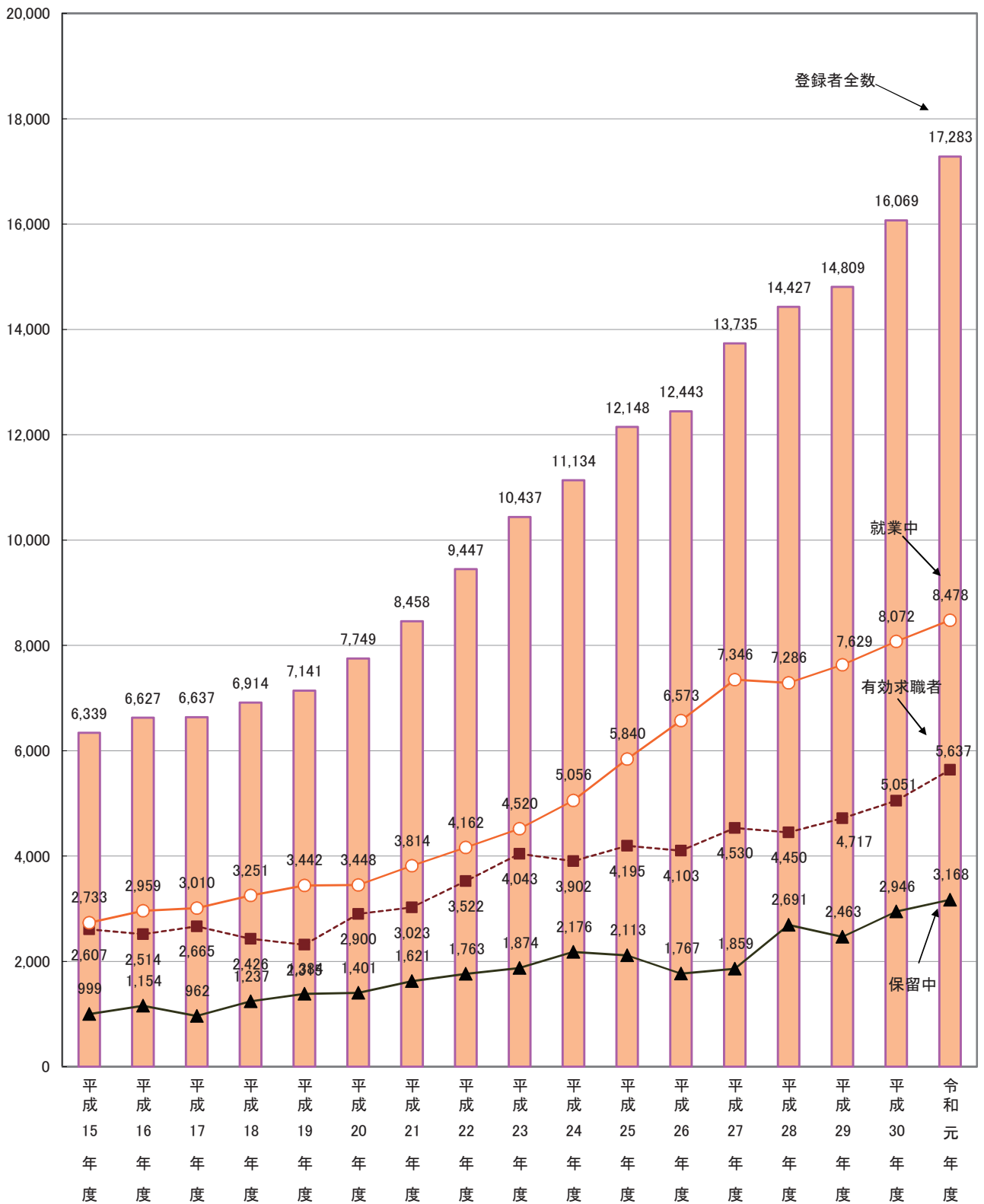
(単位:人・%)

年度	項目 新規求職 申込件数	就職件数	新規 登録者数	期末現在登録者数(各年度3月末)			
				登録全数	有効求職者	就業中	保留中
平成 7 年度	712	312	337	3,977	1,294	2,245	438
8	789	233	364	4,076	1,450	2,102	524
9	776	280	425	4,396	1,733	2,179	484
10	706	279	374	4,760	1,973	2,233	554
11	770	395	398	5,136	2,137	2,378	621
12	846	391	431	5,315	2,041	2,554	720
13	855	266	428	5,447	2,133	2,555	759
14	834	314	445	5,854	2,500	2,581	773
15	899	405	538	6,339	2,607	2,733	999
16	981	435	564	6,627	2,514	2,959	1,154
17	1,143	490	614	6,637	2,665	3,010	962
18	1,321	567	650	6,914	2,426	3,251	1,237
19	1,462	538	745	7,141	2,315	3,442	1,384
20	1,639	562	874	7,749	2,900	3,448	1,401
21	1,628	734	918	8,458	3,023	3,814	1,621
22	1,812	714	1,051	9,447	3,522	4,162	1,763
23	2,058	875	1,135	10,437	4,043	4,520	1,874
24	2,068	1,109	1,080	11,134	3,902	5,056	2,176
25	2,386	1,433	1,270	12,148	4,195	5,840	2,113
26	2,585	1,677	1,270	12,443	4,103	6,573	1,767
27	2,728	1,714	1,352	13,735	4,530	7,346	1,859
28	2,825	1,795	1,267	14,427	4,450	7,286	2,691
29	2,908	1,899	1,239	14,809	4,717	7,629	2,463
30	2,933	1,912	1,332	16,069	5,051	8,072	2,946
<b>令和 元 年度</b>	<b>2,872</b>	<b>1,670</b>	<b>1,312</b>	<b>17,283</b>	<b>5,637</b>	<b>8,478</b>	<b>3,168</b>
対前年度増減率	▲ 2.1	▲ 12.7	▲ 1.5	7.6	11.6	5.0	7.5

資料出所:職業安定課「職業安定業務統計」



第5図 期末現在登録者の推移



登録者全数 有効求職者 就業者 保留中

※各年度3月末

## (2) 障害者雇用率達成状況

障害者の法定雇用率2.2%が適用される民間企業1,013社(常用労働者数45.5人以上規模の企業)において雇用されている障害者の数は4,714.5人で、前年より39.5人(0.84%)増加し、過去最高を更新した。実雇用率は2.66%(前年2.73%)と前年より0.07ポイント低下した。全国平均の実雇用率は2.11%であり、全国平均の実雇用率を24年連続で上回っている。法定雇用率達成企業数は、601社(前年568社)と前年より33社増加し、雇用率達成企業割合は59.3%(前年57.7%)と前年より1.6ポイント上昇した。

### ○ 企業規模別状況

沖縄県の実雇用率2.66%を上回ったのは、「100～300人未満」の2.90%、「300～500人未満」の3.07%であり、「45.5～100人未満」「500～1,000人未満」「1,000人以上」については下回った。達成割合が高い企業規模は「100～300人未満」の65.9%、達成割合が低い企業規模は「45.5～100人未満」の53.8%となった。

### ○ 産業別状況

前年に比べ雇用障害者数の増加幅が大きい業種は、「卸売業、小売業」が953.5人(前年871.0人)で82.5人増加、「サービス業」が422.0人(前年402.0人)で20.0人増加、「宿泊業、飲食サービス業」が248.0人(前年231.0人)で17.0人増加となった。なお、「医療、福祉」及び「卸売業、小売業」の2業種で、全体の雇用障害者の50.8%を占めている。

第24表 障害者雇用率達成状況

(単位:件:人:%)

産業別・規模別	区分	対象企業数		算定基礎労働者数		実雇用率	
		うち達成	達成率	うち障害者数			
	平成17年6月1日	576	260	45.1	96,291	1,508	1.57
	平成18年6月1日	581	268	46.1	99,713	1,601	1.61
	平成19年6月1日	601	279	46.4	98,566	1,610	1.63
	平成20年6月1日	634	305	48.1	107,682	1,823	1.69
	平成21年6月1日	617	336	54.5	107,902	1,967	1.82
	平成22年6月1日	647	365	56.4	111,102	2,066	1.86
	平成23年6月1日	676	377	55.8	128,806	2,318.5	1.80
	平成24年6月1日	698	403	57.7	134,452	2,624.0	1.95
	平成25年6月1日	815	432	53.0	144,384	3,056.5	2.12
	平成26年6月1日	834	465	55.8	149,838.5	3,218.0	2.15
	平成27年6月1日	871	525	60.3	154,581.5	3,540.5	2.29
	平成28年6月1日	883	533	60.4	158,091.5	3,697.0	2.34
	平成29年6月1日	889	554	61.6	163,869.5	3,976.0	2.43
	平成30年6月1日	985	568	57.7	171,122.0	4,675.0	2.73
	令和元年6月1日	1,013	601	59.3	176,914.5	4,714.5	2.66
規模別	45.5～100人未満	506	272	53.8	33,954.5	728.5	2.15
	100～300人未満	393	259	65.9	58,971.5	1709.5	2.90
	300～500人未満	61	37	60.7	19,826.0	608.5	3.07
	500～1,000未満	31	19	61.3	18,800.5	487.5	2.59
	1,000人以上	22	14	63.6	45,362.0	1180.5	2.60
産業別	農、林、漁業	2	0	0.0	126.0	0.0	0.00
	鉱業、採石業、砂利採取業	1	0	0.0	61.0	0.0	0.00
	建設業	58	29	50.0	5,551.5	84.0	1.51
	製造業	82	47	57.3	10,112.5	259.0	2.56
	電気・ガス・熱供給・水道業	3	2	66.7	1,921.0	42.0	2.19
	情報通信業	64	29	45.3	9,280.0	146.0	1.57
	運輸業、郵便業	70	48	68.6	10,254.5	295.0	2.88
	卸売業、小売業	197	121	61.4	40,001.5	953.5	2.38
	金融業、保険業	14	7	50.0	6,636.5	143.5	2.16
	不動産業、物品賃貸業	33	18	54.5	3,358.5	64.5	1.92
	学術研究、専門・技術サービス業	34	16	47.1	3,360.5	57.0	1.70
	宿泊業、飲食サービス業	78	37	47.4	12,876.0	248.0	1.93
	生活関連サービス業、娯楽業	46	23	50.0	8,216.0	380.5	4.63
	教育、学習支援業	20	11	55.0	2,005.0	27.0	1.35
	医療、福祉	210	143	68.1	41,341.5	1,442.5	3.49
	複合サービス事業	7	4	57.1	4,859.5	150.0	3.09
サービス業	94	66	70.2	16,953.0	422.0	2.49	

- ・平成18年度より、精神障害者を雇用率にカウントしている。
- ・平成22年7月、短時間労働者の算入、除外率の引き下げ等の制度改正あり。
- ・平成23年より、重度以外の身体・知的障害者である短時間労働者は0.5人としてカウントしている。
- ・平成30年より、精神障害者である短時間労働者のうち、雇入れから3年以内の方又は精神障害者保健福祉手帳取得から3年以内の方は1人を1人としてカウントしている。
- ・雇用義務のある企業(平成24年までは56人以上規模、平成25年～29年は50人以上規模、平成30年は45.5人以上規模の企業)についての集計である。

## 6. 駐留軍関係離職者の職業紹介状況

令和元年度の新規求職申込件数は0件で前年度と同水準となった。

### 第25表 職業紹介状況

(単位:人・件・%)

項目 年度	新規求職 申込件数	月間有効 求職者数 (月平均)	就職件数	認定件数	認定失効 取消件数	期末現在 就職指導票 所持者
平成 10 年度	7	26	0	7	3	26
11	6	22	0	6	10	22
12	7	18	0	7	14	15
13	5	15	0	5	4	16
14	4	15	0	4	6	14
15	14	17	0	14	7	21
22	18	42	0	19	20	47
23	21	38	0	21	23	45
24	23	53	0	23	13	54
25	37	61	0	31	18	67
26	25	69	0	25	23	68
27	19	51	1	19	31	54
28	0	37	0	0	26	28
29	0	15	0	0	17	11
30	0	0	0	0	18	0
<b>令和 元 年度</b>	<b>0</b>	<b>0</b>	<b>0</b>	<b>0</b>	<b>0</b>	<b>0</b>
対前年度増減率	—	—	—	—	▲ 100.0	—

資料出所：職業安定課「定例業務報告」

※ 平成21年度からは、年度の1月1日時点の有効求職者の実数を計上。

### 第26表 駐留軍関係離職者年齢別の期末現在就職指導票所持者数

(単位:人)

項目	全 数	
期末現在就職指導票所持者数	0	
年 齢 別	39 歳 以下	0
	40 ～ 44 歳	0
	45 ～ 54 歳	0
	55 ～ 59 歳	0
	60 歳 以上	0

資料出所：職業安定課「定例業務報告」

注：平成21年度から新様式のため全数のみ表示。

注：期末現在は令和2年3月末現在。

## 7. 沖振法関係離職者の職業紹介状況

令和元年度の新規求職申込件数は0件となった。

また、期末現在求職手帳所持者(令和2年3月末現在)は0人で、前年度と同水準となった。

第27表 沖振法対象者の職業紹介状況

(単位:人・件・%)

項目	平成 20年度	21	22	23	24	25	26	27	28	29	30	令和 元年度	対前年度 増減率
新規求職申込 件数	0	0	4	4	0	0	3	0	0	0	0	0	—
有効求職者数 (月平均)	16	16	12	8	8	6	5	3	3	1	0	0	—
受給者	0	0	0	0	0	0	2	0	0	0	0	0	—
促進手当 受給者	16	16	12	8	8	6	3	3	3	1	0	0	—
就職件数	0	0	0	0	0	0	0	0	0	0	0	0	—
手帳発給件数	0	0	4	1	3	0	3	0	0	0	0	0	—
手帳失効・ 取消件数	0	4	12	0	0	5	3	0	0	3	0	0	—
うち安定職業 への就職	0	0	0	0	0	0	0	0	0	0	0	0	—
期末現在 手帳所持者	16	12	4	5	8	3	3	3	3	0	0	0	—

資料出所: 職業安定課「定例業務報告」

第28表 沖振法対象離職者の期末現在求職手帳所持者数

(単位:人)

項目	全数	
期末現在就職指導票所持者数	0	
年齢別	39歳以下	0
	40～44歳	0
	45～54歳	0
	55～64歳	0
	65歳以上	0

資料出所: 職業安定課「定例業務報告」

注: 平成21年度から全数のみ表示。

注: 期末現在は令和2年3月末現在。

## 8. パートタイムの職業紹介状況

令和元年度のパートタイム職業紹介状況は、新規求職申込件数が21,065件で前年度比4.3% (875件)増となり、有効求職者数(月平均)は8,879人で前年度比6.4%(536人)増となった。

新規求人数は46,655人で1.3%(636人)減、有効求人数(月平均)は10,999人で前年度比0.3% (36人)増となった。

就職件数は9,278件で前年度比4.4%(393件)増となった。

有効求人倍率は前年度に比べ0.07ポイント低下し、1.24倍となった。

第29表 パートタイム職業紹介状況

(単位:件・人・倍・%・ポイント)

項目 年度	求 職		求 人		就 職 件 数	有効求人倍率
	新 規	有効(月平均)	新 規	有効(月平均)		
平成 18 年度	16,349	5,257	19,517	3,782	6,633	0.72
19	16,074	5,137	20,340	4,127	7,105	0.8
20	17,711	5,475	17,597	3,392	7,524	0.62
21	20,487	6,343	18,065	3,263	8,224	0.51
22	25,666	7,738	20,583	4,084	7,997	0.53
23	29,004	9,368	20,963	4,256	7,905	0.45
24	21,614	7,763	23,984	4,929	8,469	0.63
25	20,874	7,690	28,866	6,105	8,644	0.79
26	20,577	7,760	34,317	7,646	8,790	0.99
27	20,436	7,772	40,746	9,076	9,568	1.17
28	20,140	7,911	44,009	10,191	9,861	1.29
29	20,149	8,122	46,417	10,785	9,916	1.33
30	20,190	8,343	47,291	10,963	8,885	1.31
<b>令和 元 年度</b>	<b>21,065</b>	<b>8,879</b>	<b>46,655</b>	<b>10,999</b>	<b>9,278</b>	<b>1.24</b>
対前年度増減率 (差)	4.3	6.4	▲ 1.3	0.3	4.4	▲ 0.07

資料出所：職業安定課「職業安定業務統計」

## 9. 日雇求職者の職業紹介状況

県内の日雇労働者の職業紹介状況は、港湾、建設、土木等関連労働者の常用化及び平成7年度失業対策事業終息に伴い、平成8年度より減少傾向にある。  
令和元年度の日雇有効求職者は2人(四半期平均)となっている。

第30表 日雇求職者の職業紹介状況

(単位:人・%)

年度	項目 日雇有効 求職者 (四半期平均)	左のうち失対の 翌月繰越有効 紹介対象者 (3月末現在)	就労実人員 (四半期平均)	就労延数	左のうち 失対事業	新規求人延数 (失対を除く)	月間求人 延 数
平成 11 年度	9	-	2	28	-	-	28
12	7	-	2	31	-	-	40
13	5	-	1	16	-	-	18
14	5	-	2	20	-	-	29
15	2	-	0	0	-	-	0
16	1	-	0	0	-	-	0
17	2	-	0	0	-	-	0
18	1	-	0	0	-	-	0
19	2	-	0	0	-	-	0
20	1	-	0	0	-	-	0
21	1	-	0	0	-	-	0
22	1	-	0	0	-	-	0
23	1	-	0	0	-	-	0
24	1	-	0	0	-	-	0
25	2	-	2	0	-	-	0
26	2	-	2	1	-	-	0
27	2	-	0	3	-	-	0
28	1	-	0	0	-	-	0
29	1	-	0	0	-	-	0
30	0	-	0	0	-	-	0
令和 元 年度	<b>2</b>	-	<b>0</b>	<b>0</b>	-	-	<b>0</b>
対前年度増減率	-	-	-	-	-	-	-

資料出所：職業安定課「定例業務報告書」

注：本県の失業対策事業は平成7年度末をもって終息。

平成10年度より新規求人延数を集計しなくなったことにより、月間求人延数欄を挿入。

平成21年度以前の四半期平均は、月平均値。(平成22年度より集計方法の変更があった為)